



# ศูนย์ปฏิบัติการภาวะฉุกเฉินด้านการแพทย์และสาธารณสุข สำนักงานสาธารณสุขจังหวัดประจวบคีรีขันธ์ กรณี โรคติดเชื้อไวรัสโคโรนา 2019

ฉบับที่ 299 EOC ครั้งที่ 144 วันที่ 2 ธันวาคม 2563 เวลา 09.00 น.

สถานการณ์ต่างประเทศ พบผู้ป่วยยืนยัน ใน 218 ประเทศ/

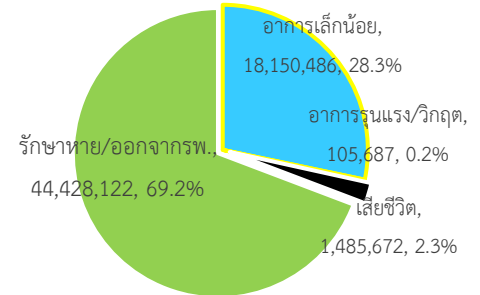
ดินแดน/2 เรือสำราญ ไม่พบประเทศ/ดินแดนที่พบผู้ป่วยใหม่

พบผู้ป่วยทั่วโลก 64,169,977 ราย เสียชีวิต 1,485,672 ราย อัตราป่วยตาย ร้อยละ 2.3

รักษาหาย/ออกจาก รพ. 44,428,122 ราย ร้อยละ 69.2

ผู้ป่วยที่กำลังรักษา อาการเล็กน้อย ร้อยละ 28.3 อาการรุนแรง/วิกฤติ ร้อยละ 0.2

ลำดับประเทศ ที่พบโรคติดเชื้อไวรัสโคโรนา 2019 สูงสุด ดังนี้



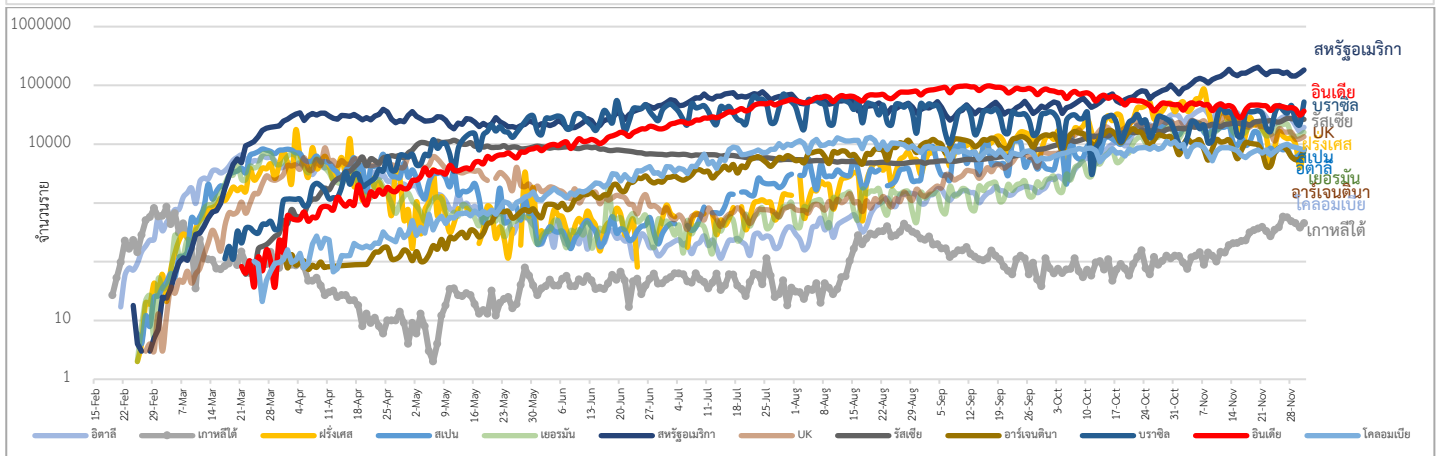
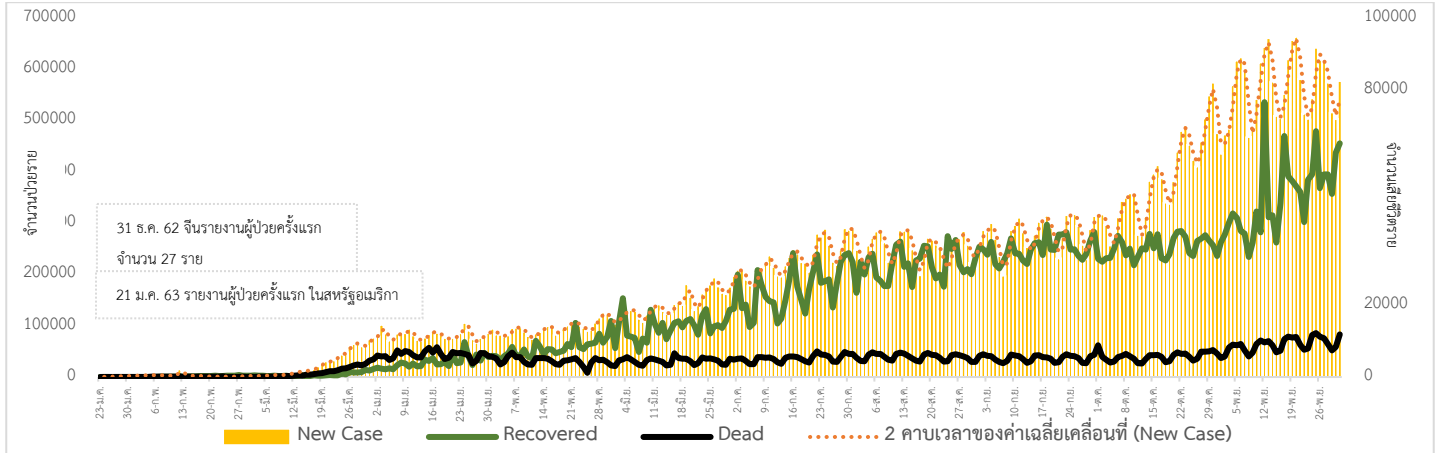
ประเทศ/อื่นๆ	รวมป่วย	ป่วยใหม่	รวมเสียชีวิต	%	เสียชีวิตใหม่	รักษาหาย	%	อาการรุนแรง	อัตราป่วย 1M pop	อัตราตาย 1M pop	อัตราตรวจ 1M pop
สหรัฐอเมริกา	14,103,949	177,631	276,926	1.96	2,561	8,335,065	59.1	25,373	42,505	835	590,773
เท็กซัส	1,279,742	12,256	22,291	1.74	234						
แคลิฟอร์เนีย	1,249,383	15,151	19,296	1.54	86						
อินเดีย	9,499,710	36,456	138,159	1.45	500	8,931,798	94.0	8,944	6,856	100	102,007
บราซิล	6,388,526	52,248	173,862	2.72	697	5,656,498	88.5	8,318	29,966	816	120,548
รัสเซีย	2,322,056	26,402	40,464	1.74	569	1,803,467	77.7	2,300	15,909	277	525,866
ฝรั่งเศส	2,230,571	8,083	53,506	2.40	466	164,029	7.4	3,605	34,141	819	316,367
สเปน	1,673,202	8,257	45,511	2.72	442	N/A	N/A	2,578	35,781	973	491,693
สหราชอาณาจักร	1,643,086	13,430	59,051	3.59	603	N/A	N/A	1,415	24,150	868	642,744
อิตาลี	1,620,901	19,350	56,361	3.48	785	784,595	48.4	3,663	26,825	933	366,197
อาร์เจนตินา	1,432,570	8,037	38,928	2.72	198	1,263,251	88.2	3,946	31,576	858	86,541
โคลอมเบีย	1,324,792	7,986	36,934	2.79	168	1,217,647	91.9	2,376	25,921	723	126,767
<b>ประเทศกลุ่ม ASEAN</b>											
อินโดนีเซีย	543,975	5,092	17,081	3.14	136	454,879	83.6		1,980	62	20,918
ฟิลิปปินส์	432,925	1,298	8,418	1.94	27	398,782	92.1	1401	3,929	76	52,673
พม่า	92,189	1476	1,972	2.14	31	71,343	77.4		1,690	36	21,677
มาเลเซีย	67,169	1472	363	0.54	3	56,311	83.8	120	2,064	11	82,561
สิงคโปร์	58,228	10	29	0.05		58,139	99.8		9,920	5	793,724
ประเทศไทย	4,008	10	60	1.50		3,811	95.1	1	57	0.9	13,995
เวียดนาม	1,351	4	35	2.59		1,195	88.5		14	0.4	13,709
กัมพูชา	326	3		0.00		304	93.3		19		13,764
บรูไน	151	1	3	1.99		145	96.0		344	7	176,429
ลาว	41					30			364		55,454

**เขตติดโรคติดต่ออันตราย**

1. สาธารณรัฐอิตาลี 2. สาธารณรัฐอิสลามอิหร่าน  
 3. มาเลเซีย 4. ราชอาณาจักรกัมพูชา 5. สาธารณรัฐประชาธิปไตยประชาชนลาว 6. สาธารณรัฐอินโดนีเซีย 7. สาธารณรัฐแห่งสหภาพพม่า

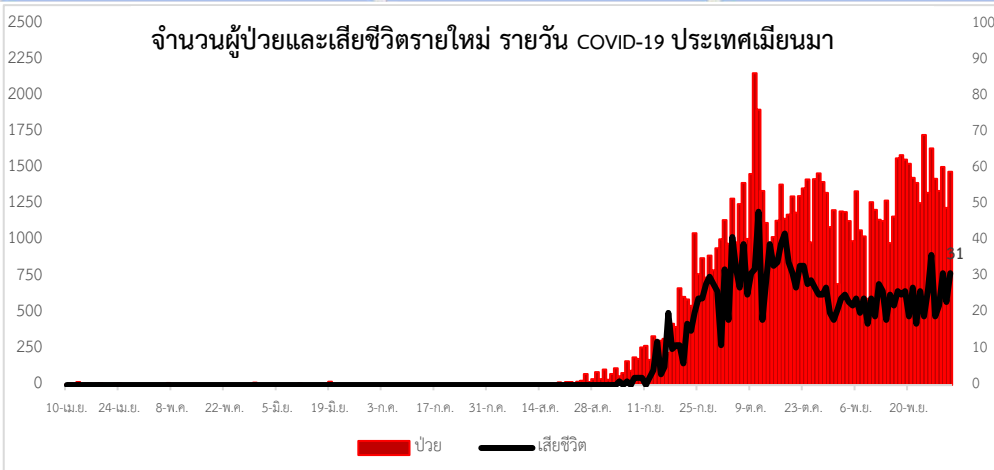
\*เขตติดโรคติดต่ออันตราย ฉบับที่ 3 (ประกาศกระทรวงสาธารณสุข เรื่อง ยกเลิกท้องถิ่นนอกราชอาณาจักรที่เป็นเขตติดโรคติดต่ออันตรายกรณีโรคติดเชื้อไวรัสโคโรนา 2019 หรือโรคโควิด 19 (Coronavirus Disease 2019 (COVID-19)) พ.ศ.2563  
 ประกาศยกเลิกสาธารณรัฐเกาหลี (Republic of Korea) และสาธารณรัฐประชาชนจีน (People's Republic of China) รวมถึงเขตบริหารพิเศษมาเก๊า (Macao) และเขตบริหารพิเศษฮ่องกง (Hong Kong) จากการเป็นท้องถิ่นนอกราชอาณาจักรที่เป็นเขตติดโรคติดต่ออันตราย

แนวโน้มจำนวนผู้ป่วย ผู้รักษาหาย/ออกจากโรงพยาบาลและผู้เสียชีวิต รายใหม่ โรคติดเชื้อไวรัสโคโรนา 2019 ทั่วโลก



Coronavirus Disease 2019 (COVID-19) Surveillance Dashboard (Myanmar)

ตัวอย่าง: ၁၁၁၁၁၁၁၁ (Total Specimens Tested)	၁၁၁၁၁၁၁၁၁၁ (Total PUI)	၁၁၁၁၁ (Lab Confirmed)	၁၁၁၁ (Death among Lab Confirmed)
<b>1,182,735</b>	<b>15,581</b>	<b>92,189</b>	<b>1,972</b>



จำนวนผู้ติดเชื้อ COVID-19 ภาคตะวันออกเฉียงเหนือ 1 มี.ค.63

จังหวัด	รายใหม่	สะสม
พม่า	2	126
มณฑล	8	240
เกาะสอง	0	25
รวม	10	391

ประเด็นข่าวที่น่าสนใจ ณ วันที่ 1 ธ.ค. 2563

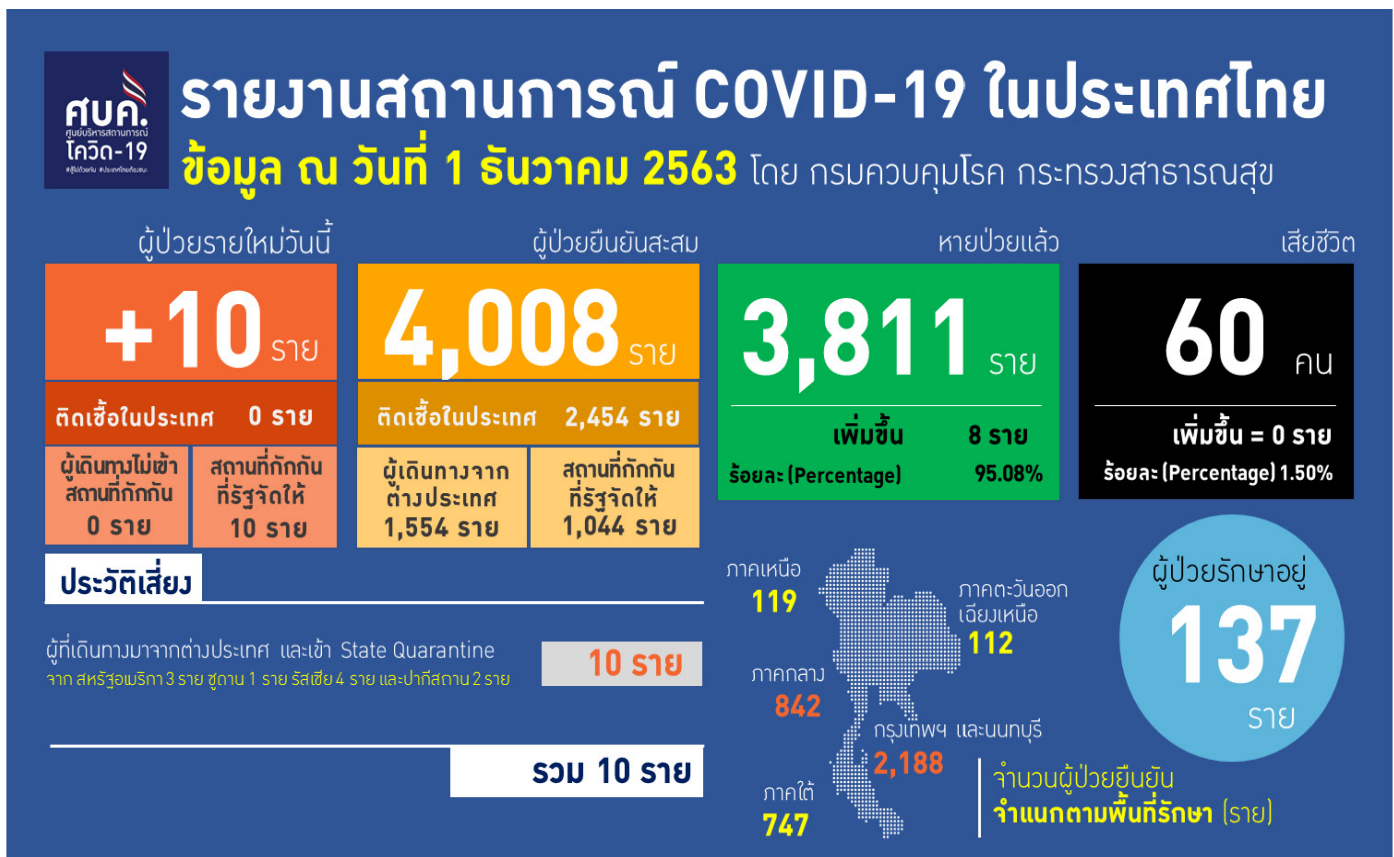
ราชอาณาจักรกัมพูชา สำนักข่าวต่างประเทศจากกรุงพนมเปญรายงานว่า รัฐบาลกัมพูชาประกาศปิดโรงเรียน โรงภาพยนตร์ และงดการรวมกลุ่มในสถานที่สาธารณะเกิน 20 คน เป็นเวลา 15 วัน หลังพบผู้ป่วยเป็นกลุ่มก้อนในครอบครัวเดียวกัน ขณะนี้อยู่ระหว่างการติดตามผู้สัมผัสและสอบสวนโรคเพิ่มเติม

สาธารณรัฐอินโดนีเซีย รัฐมนตรีกระทรวงศึกษาธิการและวัฒนธรรมอินโดนีเซีย กล่าวว่า การกลับมาเปิดโรงเรียนอีกครั้งในเดือน มกราคม 2564 ขึ้นอยู่กับสถานการณ์แพร่ระบาดของโรคติดเชื้อไวรัสโคโรนา 2019 และต้องได้รับการอนุมัติจากฝ่ายบริหารส่วนท้องถิ่น ครูใหญ่และผู้ปกครอง โดยมีแนวทางการปฏิบัติตามมาตรการป้องกันโรคซึ่งรวมถึงการเว้นระยะห่างทางสังคม ได้แก่ จำกัดนักเรียนในชั้นเรียน ร้อยละ 50 สลับกับเรียนอยู่ที่บ้าน

กระทรวงสาธารณสุข รองนายกรัฐมนตรีและรัฐมนตรีว่าการกระทรวงสาธารณสุข สั่งการไปยังผู้อำนวยการสำนักงานป้องกันควบคุมโรคที่ 1 เชียงใหม่ ให้เร่งดำเนินการเสนอเรื่องไปยังผู้ว่าราชการจังหวัดเชียงใหม่และเชียงรายเพื่อดำเนินคดีให้ถึงที่สุด กรณีพบผู้ป่วยโรคติดเชื้อไวรัสโคโรนา 2019 จำนวน 4 ราย ลักลอบเข้าประเทศทางช่องทางธรรมชาติซึ่งเข้าข่ายผิดกฎหมายหลายมาตรา โดยเฉพาะ พ.ร.บ.โรคติดต่อ 2558 หรือการไม่ปฏิบัติตามมาตรการกักตัว 14 วัน

กระทรวงสาธารณสุข ร่วมกับกระทรวงการท่องเที่ยวและกีฬา ขับเคลื่อนนโยบายการท่องเที่ยวเชิงสุขภาพ สร้างเส้นทางการท่องเที่ยวรูปแบบใหม่ 4 ภาค มีมาตรฐาน สะดวกสบาย ปลอดภัย สะอาด บริการเป็นเลิศในราคาปานสุข กระตุ้นคนไทยและต่างชาติท่องเที่ยวในประเทศ ภายหลังจากวิกฤตโรคติดเชื้อไวรัสโคโรนา 2019 พร้อมจัดงาน “เที่ยวเมืองไทย สุขภาพดีวิถีถิ่น 2020” ระหว่างวันที่ 9-13 ธันวาคม 2563 นำร่องพื้นที่กรุงเทพมหานคร

สถานการณ์ผู้ป่วยโรคติดเชื้อไวรัสโคโรนา 2019 ในประเทศไทย



## ผลงานการคัดกรองผู้ป่วยสงสัยโรคติดเชื้อไวรัสโคโรนา 2019 ในจังหวัดประจวบคีรีขันธ์

### 1. กิจกรรมการเฝ้าระวัง ค้นหาผู้ป่วยสงสัยโรคติดเชื้อไวรัสโคโรนา 2019 และการทำ Home Quarantine ในพื้นที่

#### 1.1 การเฝ้าระวังในผู้ที่เดินทางมาจากเขตติดโรคและพื้นที่ระบาด ในจังหวัดประจวบคีรีขันธ์

จุดคัดกรองด่านท่าเรือประจวบคีรีขันธ์ วันที่ 1 ธันวาคม 2563 เรือ MV. Golden Daisy มาจากท่า FUKUYAMA ประเทศญี่ปุ่น คัดกรองชาวฟิลิปปินส์ 19 ราย ไม่พบผู้มีอาการ สวมคัดกรองตั้งแต่วันที่ 1 กุมภาพันธ์ – 1 ธันวาคม 2563 คัดกรองทั้งหมด 3,214 ราย

จุดคัดกรองด่านพรมแดนสิงขร จุดคัดกรองด่านพรมแดนสิงขร อำเภอเมืองฯ วันที่ 1 ธันวาคม 2563 คัดกรองผู้ขนส่งสินค้าชาวไทย จำนวน 56 คน ยานพาหนะ จำนวน 28 คัน ไม่พบผู้มีอาการ สวมคัดกรองตั้งแต่วันที่ 3 กรกฎาคม – 1 ธันวาคม 2563 คัดกรองผู้ขนส่งสินค้าทั้งหมด 7,635 ราย ยานพาหนะทั้งหมด 5,218 คัน

การสุ่มตรวจตัวอย่างด้วยวิธี RT-PCR (COVID-19) ชาวเมียนมาที่เดินทางมากับรถขนส่งสินค้าที่เขตรอยต่อไทย-เมียนมา (No man Land) ก่อนถึงช่องทางด่านผ่อนปรนพิเศษด่านสิงขร ตั้งแต่ 12 ตุลาคม 2563

วันที่	จำนวนตรวจ RT-PCR (พม่า)		ผลตรวจ
	ผู้ขนส่งสินค้า	ยานพาหนะ	
12 ต.ค 63 – 30 พ.ย 63	194/839	149/435	ไม่พบเชื้อ
1 ธ.ค.63	3/25	2/12	ไม่พบเชื้อ
รวม	197	151	

#### 1.2 การคัดกรองชาวต่างชาติที่ถูกกักที่สำนักงานตรวจคนเข้าเมืองประจวบคีรีขันธ์ (ด่านสิงขร)

จำนวนผู้กักกันทั้งหมด 304 ราย ส่งตัวออกจากสถานที่กักกัน จำนวน 286 ราย ชาวปากีสถาน 5 ราย ชาวอินเดีย 2 ราย ชาวเวียดนาม 5 ราย ชาวกัมพูชา 16 ราย ชาวไนจีเรีย 1 ราย ชาวอังกฤษ 1 ราย ชาวลาว 4 ราย ชาวมาเลเซีย 2 ราย ชาวเยอรมัน 2 ราย ชาวบังคลาเทศ 5 ราย ชาวแคนาดา 1 ราย ชาวอิตาลี 1 ราย ชาวอุยกูร์ 1 ราย และชาวเมียนมา 240 ราย

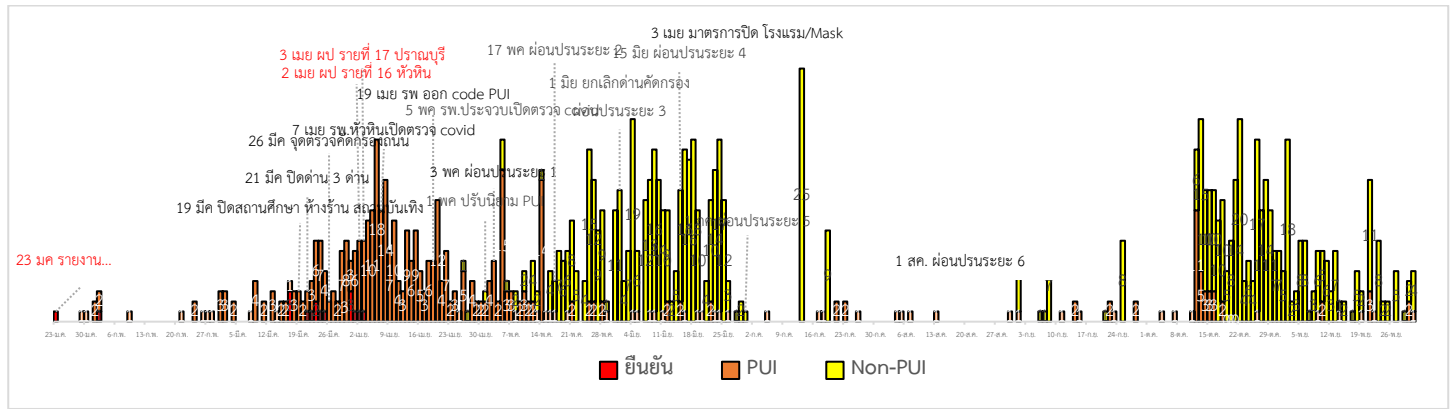
สัญชาติ	ที่ยังกักกัน		หมายเหตุ
	อยู่ระหว่างเฝ้าระวัง	เฝ้าระวังครบ 14 วัน	
ปากีสถาน	0	14	- ผลการวัดอุณหภูมิ 1 ธันวาคม 2563 ไม่พบผู้มีอาการไข้
อุยกูร์	1	1	
ลาว	1	0	
เมียนมาร์	1	0	
รวม	3	15	

#### 1.3 การตรวจตัวอย่างด้วยวิธี PCR (COVID-19) ชาวต่างด้าวที่ถูกจับกุมกรณีหลบหนีเข้าเมือง และชาวไทยที่ลักลอบข้ามแดนกลับจากประเทศเมียนมา

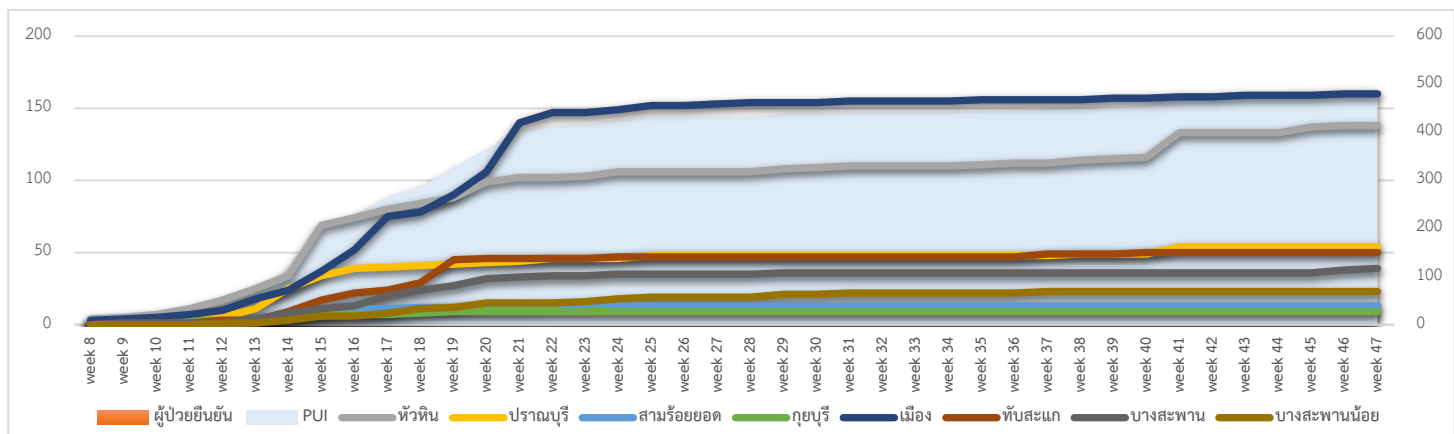
รวมสะสม กรณีชาวต่างด้าวที่ถูกจับกุมกรณีหลบหนีเข้าเมือง และชาวไทยที่ลักลอบข้ามแดนกลับจากประเทศเมียนมา ตั้งแต่วันที่ 13 กรกฎาคม 2563- 30 พฤศจิกายน 2563 17 เหตุการณ์ จำนวน 91 ราย ผลไม่พบผู้ติดเชื้อ 91 ราย

เหตุการณ์	จำนวนตรวจ RT-PCR	ผลตรวจ
13-19 ก.ค. กรณีชาวพม่าลักลอบเข้าเมือง ช่องทางธรรมชาติสิงขร อ.เมือง	34	ไม่พบเชื้อ
1 ก.ย. กรณีชาวโรงเรียนปิดที่ ต.ห้วยสัตว์ใหญ่ อ.หัวหิน ตรวจชาวไทยที่ทำไร่ ลักลอบข้ามแดนกลับจากประเทศเมียนมา อ.หัวหิน	5	ไม่พบเชื้อ
6 ก.ย. กรณีนายจ้างส่งส่วยลูกจ้าง ชาวเมียนมาเดินทางกลับจากไปงานศพ อ.มะริด ประเทศเมียนมา อ.ทับสะแก	1	ไม่พบเชื้อ
7 ก.ย. กรณีชาวเมียนมาลักลอบหลบหนีเข้าเมือง ประวัติเดินทางมาจาก จ.สมุทรสาคร ถูกจับกุมช่องทางธรรมชาติสิงขร อ.เมือง	1	ไม่พบเชื้อ
8 ก.ย. กรณีชาวบังคลาเทศหลบหนีเข้าเมือง เส้นทางเพชรเกษม เป็นชาว บังคลาเทศ 5 ราย ชาวไทย 2 ราย อ.สามร้อยยอด	7	ไม่พบเชื้อ
21 ก.ย. กรณีชาวไทยเดินทางกลับจากไปทำงานควบคุมงานก่อสร้าง ที่เมือง มูดอง ประเทศเมียนมา อ.สามร้อยยอด	1	ไม่พบเชื้อ
25 ก.ย. กรณีแรงงานชาวเมียนมาหลบหนีเข้าเมือง หางานทำ อ.หัวหิน	8	ไม่พบเชื้อ
13 ต.ค. กรณีรถยนต์บรรทุกกลางถนน พบชาวกัมพูชาเดินทางมาจาก จ.ปัตตานี ไม่มีหลักฐานหนังสือเดินทางและพบสิ่งเสพติด อ.สามร้อยยอด	5	ไม่พบเชื้อ
2 พ.ย. กรณีชาวเมียนมา เดินทางมาจาก อ.ตะนาวศรี จ.มะริด ลักลอบหลบหนี เข้าเมือง ระหว่างตรวจค้นหลบหนีไปได้ 3 ราย แต่จับกุมได้ 7 ราย โดยใช้ เส้นทางธรรมชาติ 7 เจ้า ต.อ่างทอง อ.ทับสะแก	7	ไม่พบเชื้อ
6 พ.ย. กรณีชาวกัมพูชา จำนวน 3 ราย เดินทางจากประเทศกัมพูชา ผ่านทาง ช่องทางธรรมชาติในจ.สระแก้ว เพื่อไปจ.สุราษฎร์ธานี ถูกจำกุมระหว่าง เดินทางบนถนนเพชรเกษม ต.ทองมั่งคด อ.บางสะพาน	3	ไม่พบเชื้อ
9 พ.ย. ชาวต่างด้าวไม่ทราบสัญชาติ หลบหนีเข้าเมือง บ้านไร่เครา ด่านสิงขร ต.คลองวาฬ อ.เมือง	1	ไม่พบเชื้อ
13 พ.ย. กรณีชาวเมียนมา เพิ่งเดินทางมาจาก เมืองทวาย ประเทศเมียนมา ทางช่องทางธรรมชาติ อ.เมือง โดยมีสามีไปรับที่ สี่แยกประจวบคีรีขันธ์ และถูก จับกุม ที่ สภ.บางสะพาน อ.บางสะพาน	2	ไม่พบเชื้อ
15 พ.ย. กรณีชาวเมียนมา หลบหนีเข้าเมือง ด่านสิงขร อ.เมือง	1	ไม่พบเชื้อ
19 พ.ย. กรณีชาวเมียนมา หลบหนีเข้าเมือง อ.เมือง	1	ไม่พบเชื้อ
20 พ.ย. กรณีหน่วยลาดตระเวนก้านัน ผญบ.ในพื้นที่ ม.5 ต.อ่าวน้อย ตรวจพบ เมียนมา 11 คน จากการลักลอบค้าแรงงานเถื่อนนำแรงงานเข้ามาในพื้นที่ เพื่อ ส่งนายจ้างที่ จ.ภูเก็ต ช่องทางธรรมชาติช่องตะแบก ต.อ่าวน้อย อ.เมือง	11	ไม่พบเชื้อ
27 พ.ย. กรณีชาวเมียนมา จำนวน 2 คน เดินทางจาก อ.ตะนาวศรี จ.มะริด ลักลอบเข้าไทย โดยใช้เส้นทางธรรมชาติ บ้านเขาปอ ต.อ่างทอง อ.ทับสะแก	2	ไม่พบเชื้อ
30 พ.ย. ชายสัญชาติไทย เดินทางกลับจากทำไร่ในเมือง มูดอง ช่องทางด่าน สิงขร อ.เมือง	1	ไม่พบเชื้อ

## 2.การติดตามเฝ้าระวัง ผู้ป่วยเข้าเกณฑ์สอบสวน (PUI) ผู้ป่วยยืนยันโรคติดเชื้อไวรัสโคโรนา 2019 จังหวัดประจวบคีรีขันธ์



### แนวโน้มผู้ป่วยเข้าเกณฑ์สอบสวน (PUI) และ ผู้ป่วยยืนยันโรคติดเชื้อไวรัสโคโรนา 2019 รายอำเภอ สัปดาห์ที่



Non-PUI (Pneumonia) จำนวน 1 ราย สัปดาห์ตรวจ RT-PCR ผู้ป่วย Pneumonia ตั้งแต่ 12 ต.ค.-1 ธ.ค.2563 จำนวน 113 ราย ไม่พบเชื้อ 113 ราย

การรับแจ้งผู้ป่วยเฝ้าระวังรายใหม่ วันที่ 1 ธันวาคม 2563 PUI จำนวน 1 ราย NON PUI จำนวน 1 ราย

อำเภอ	รายละเอียด	ผลตรวจ
หัวหิน PUI 1 ราย	ภรรยา ชาวอังกฤษที่ตรวจพบเชื้อ สัญชาติไทย อายุ 53 ปี ที่อยู่ ต.หนองแก อ.หัวหิน จ.ประจวบคีรีขันธ์ อาศัยคนละบ้านกับสามี อาการปกติ	ไม่พบเชื้อ
NON PUI 1 ราย	เพศหญิง อายุ 53 ปี 4 เดือน สัญชาติไทย อาชีพรับจ้าง ที่อยู่ ต.หัวหิน อ.หัวหิน จ.ประจวบคีรีขันธ์ เริ่มป่วย 23 พ.ย.2563 อาการไอ เจ็บคอ มีเสมหะ มารับการรักษาที่ รพ.หัวหิน 4 ครั้งแรกวันที่ 23 พ.ย.2563 X-ray : ผล pneumonia แพทย์วินิจฉัยโรค pneumonia ไม่พบประวัติเสี่ยง COVID-19	ไม่พบเชื้อ

### สรุปผู้ป่วยเข้าเกณฑ์สอบสวนโรคติดเชื้อไวรัสโคโรนา 2019 จังหวัดประจวบคีรีขันธ์

ผู้ป่วยเข้าเกณฑ์สอบสวนโรค		ไม่พบเชื้อใหม่	รอมลห้องปฏิบัติการ	รักษาอยู่	ออกจาก รพ.
รายใหม่	สะสม	489	0	0	489
1	489				

สรุปผู้ป่วยยืนยันโรคติดเชื้อไวรัสโคโรนา 2019 จังหวัดประจวบคีรีขันธ์

ผู้ป่วยยืนยันพบเชื้อ		รักษาอยู่	อาการรุนแรง	รักษาหาย/ออกจาก รพ.	เสียชีวิต
รายใหม่	สะสม	0	0	15	2
ไม่พบผู้ติดเชื้อรายใหม่เป็นวันที่ 243	17				

มาตรการภายในจังหวัดประจวบคีรีขันธ์

1. ทุกโรงพยาบาล/โรงพยาบาลส่งเสริมสุขภาพตำบล จัดทำป้ายคัดกรองไว้ที่ OPD/ ER ทั้งในเวลาและนอกเวลา
2. ทุกโรงพยาบาลกำหนดเส้นทางเคลื่อนย้ายผู้ป่วยที่เข้าเกณฑ์สอบสวนโรคและข้อมการเคลื่อนย้ายผู้ป่วย
3. กำหนดห้องแยกผู้ป่วย (ห้องพิเศษ) และเตรียม Cohort Ward
4. กำหนดทีมงาน/ ฝึกซ้อมการใส่ชุด PPE และการทำลายเชื้อ
  - ทีมแพทย์รักษา                      - ทีมพยาบาล
  - ทีม Lab                                      - ทีมสอบสวนโรค
  - ทีมทำความสะอาด                      - ทีม IC ที่คอยกำกับ
5. จัดเตรียมยา เวชภัณฑ์ และทรัพยากร ให้เหมาะสมและเพียงพอ
6. หากพบผู้ที่เข้าเกณฑ์การสอบสวนโรคให้รักษาไว้ที่ รพ.นั้นๆ
7. ถ้าผู้ป่วย มีอาการหนักขึ้น ให้ส่งต่อตามระบบเดิม โดยต้องรับรักษาภายในจังหวัด ถ้าจะออกนอกจังหวัดจะอยู่ในความรับผิดชอบของ เขตสุขภาพที่ 5/ กระทรวงสาธารณสุข
8. สำนักงานสาธารณสุขจังหวัดประจวบคีรีขันธ์ พัฒนาทีม CDCU การใช้ PPE, การทำลายเชื้อ, การสอบสวน, เก็บตัวอย่าง
9. ประชาสัมพันธ์เชิงรุกและการให้ข้อมูลแก่สาธารณะ
  - ให้ประชาชนมีการสวมใส่หน้ากากอนามัยชนิดผ้า ในกรณีเข้าไปที่ที่มีคนจำนวนมาก ได้แก่ ตลาด ห้างสรรพสินค้า โรงภาพยนตร์ โรงพยาบาล รถตู้ รถแท็กซี่ เครื่องบิน เป็นต้น
  - การกำจัดหน้ากากอนามัย สำหรับประชาชนให้ใส่ในถุงพลาสติกมัดปากถุงให้แน่นแล้วนำไปให้รพ.สต.ในพื้นที่กำจัดที่เตาเผาขยะติดเชื้อ สำหรับหน่วยงาน ให้มีถังขยะติดเชื้อเพื่อทิ้งหน้ากากอนามัยที่ใช้แล้ว
  - กินร้อน ช้อนกลาง ใช้ของใช้ส่วนตัว ไม่ใช้ร่วมกับคนอื่น รวมทั้งคนในบ้านด้วยกัน

ทีมตระหนักรู้สถานการณ์สำนักงานสาธารณสุขจังหวัดประจวบคีรีขันธ์