



# ศูนย์ปฏิบัติการภาวะฉุกเฉินด้านการแพทย์และสาธารณสุข สำนักงานสาธารณสุขจังหวัดประจวบคีรีขันธ์ กรณี โรคติดเชื้อไวรัสโคโรนา 2019

ฉบับที่ 300 EOC ครั้งที่ 144 วันที่ 3 ธันวาคม 2563 เวลา 09.00 น.

สถานการณ์ต่างประเทศ พบผู้ป่วยยืนยัน ใน 218 ประเทศ/

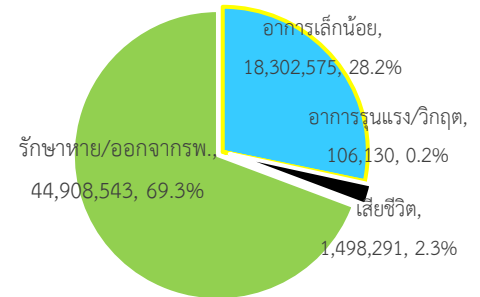
ดินแดน/2 เรือสำราญ ไม่พบประเทศ/ดินแดนที่พบผู้ป่วยใหม่

พบผู้ป่วยทั่วโลก 64,815,539 ราย เสียชีวิต 1,498,291 ราย อัตราป่วยตาย ร้อยละ 2.3

รักษาหาย/ออกจาก รพ. 44,908,543 ราย ร้อยละ 69.3

ผู้ป่วยที่กำลังรักษา อาการเล็กน้อย ร้อยละ 28.2 อาการรุนแรง/วิกฤติ ร้อยละ 0.2

ลำดับประเทศ ที่พบโรคติดเชื้อไวรัสโคโรนา 2019 สูงสุด ดังนี้



ประเทศ/อื่นๆ	รวมป่วย	ป่วยใหม่	รวมเสียชีวิต	%	เสียชีวิตใหม่	รักษาหาย	%	อาการรุนแรง	อัตราป่วย 1M pop	อัตราตาย 1M pop	อัตราตรวจ 1M pop
สหรัฐอเมริกา	14,308,542	198,028	279,840	1.96	2,805	8,446,589	59.0	25,862	43,121	843	601,975
เท็กซัส	1,298,109	17,389	22,500	1.73	207						
แคลิฟอร์เนีย	1,268,701	17,576	19,432	1.53	109						
อินเดีย	9,533,471	33,761	138,657	1.45	498	8,970,104	94.1	8,944	6,880	100	102,796
บราซิล	6,436,650	48,124	174,531	2.71	669	5,698,353	88.5	8,318	30,191	819	120,546
รัสเซีย	2,347,401	25,345	41,053	1.75	589	1,830,349	78.0	2,300	16,082	281	528,909
ฝรั่งเศส	2,244,635	14,064	53,816	2.40	310	165,563	7.4	3,488	34,356	824	316,496
สเปน	1,682,533	9,331	45,784	2.72	273	N/A	N/A	2,485	35,980	979	491,692
สหราชอาณาจักร	1,659,256	16,170	59,699	3.60	648	N/A	N/A	1,351	24,388	877	647,589
อิตาลี	1,641,610	20,709	57,045	3.47	684	823,335	50.2	3,616	27,168	944	369,627
อาร์เจนตินา	1,440,103	7,533	39,156	2.72	228	1,268,358	88.1	3,983	31,741	863	87,629
โคลอมเบีย	1,334,089	9,297	37,117	2.78	183	1,225,635	91.9	2,376	26,102	726	127,862
<b>ประเทศกลุ่ม ASEAN</b>											
อินโดนีเซีย	549,508	5,533	17,199	3.13	118	458,880	83.5		2,000	63	21,130
ฟิลิปปินส์	434,357	1,438	8,436	1.94	18	399,005	91.9	1401	3,942	77	52,962
พม่า	93,600	1411	1,998	2.13	26	72,601	77.6		1,715	37	22,037
มาเลเซีย	68,020	851	365	0.54	2	56,969	83.8	122	2,090	11	83,196
สิงคโปร์	58,230	2	29	0.05		58,144	99.9		9,920	5	793,707
ประเทศไทย	4,026	18	60	1.49		3,822	94.9	1	58	0.9	13,994
เวียดนาม	1,358	7	35	2.58		1,201	88.4		14	0.4	13,709
กัมพูชา	329	3		0.00		304	92.4		20		13,763
บรูไน	151		3	1.99		145	96.0		344	7	176,424
ลาว	39					26			5		10,869

**เขตติดโรคติดต่ออันตราย**

1. สาธารณรัฐอิตาลี 2. สาธารณรัฐอิสลามอิหร่าน

3. มาเลเซีย 4. ราชอาณาจักรกัมพูชา 5. สาธารณรัฐประชาธิปไตยประชาชนลาว 6. สาธารณรัฐอินโดนีเซีย 7. สาธารณรัฐแห่งสหภาพพม่า

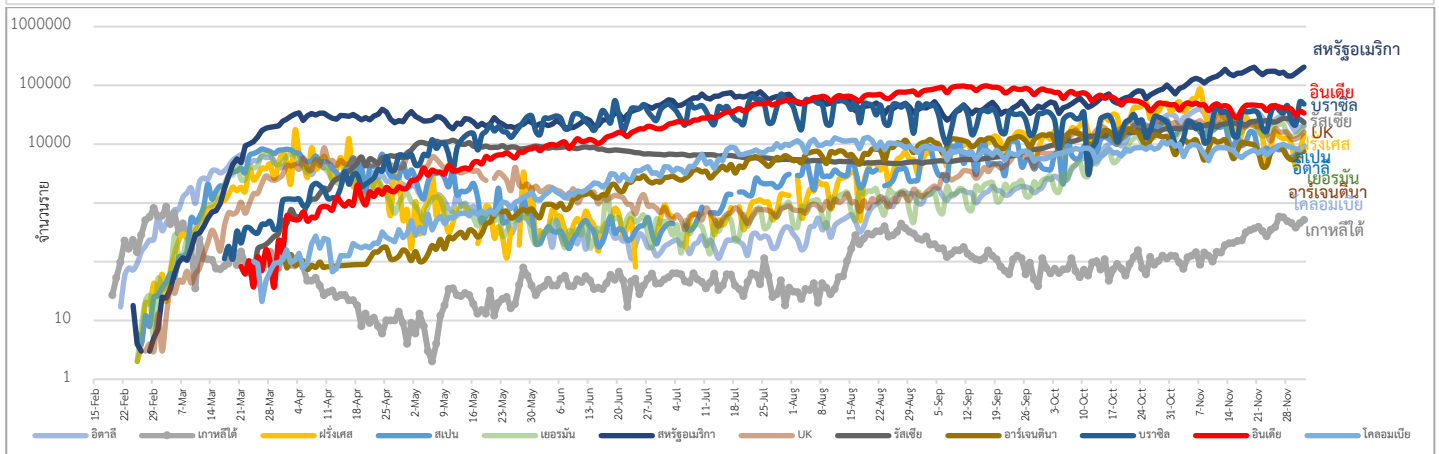
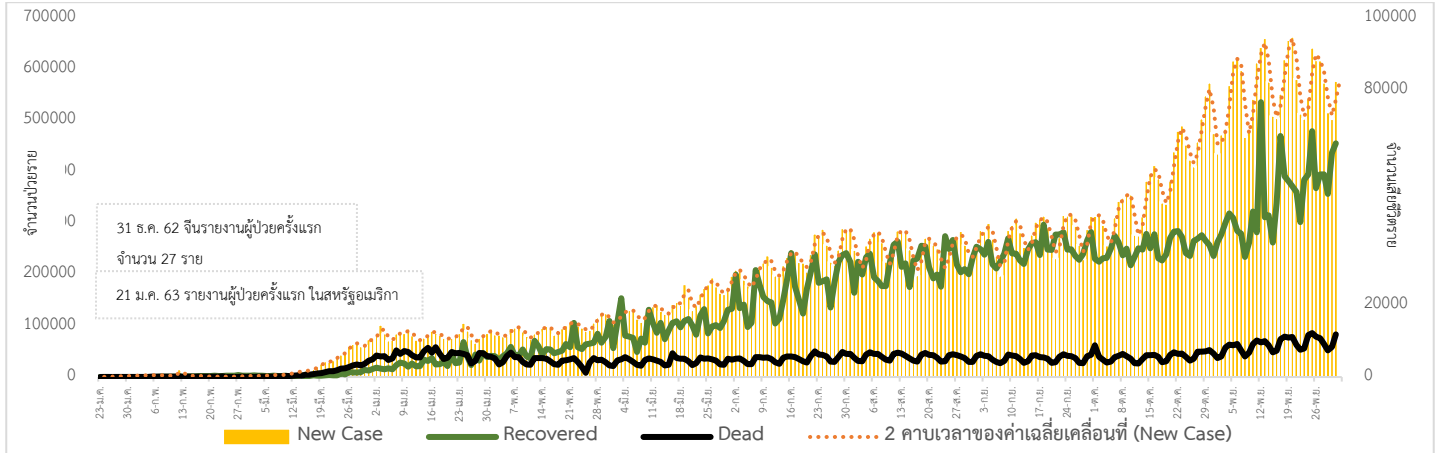
\*เขตติดโรคติดต่ออันตราย ฉบับที่ 3 (ประกาศกระทรวงสาธารณสุข เรื่อง ยกเลิกท้องถิ่นนอกราชอาณาจักรที่เป็นเขตติดโรคติดต่ออันตรายกรณีโรคติดเชื้อไวรัสโคโรนา

2019 หรือโรคโควิด 19 (Coronavirus Disease 2019 (COVID-19)) พ.ศ.2563

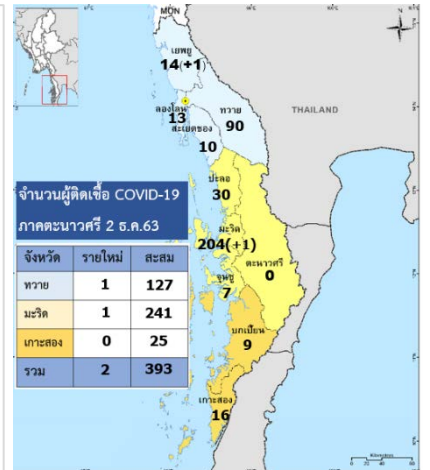
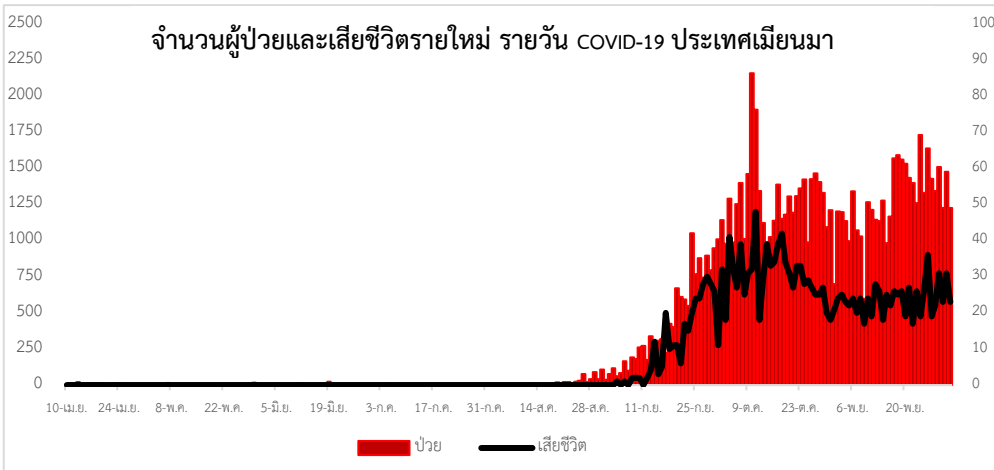
ประกาศยกเลิกสาธารณรัฐเกาหลี (Republic of Korea) และสาธารณรัฐประชาชนจีน (People's Republic of China) รวมถึงเขตบริหารพิเศษมาเก๊า (Macao)

และเขตบริหารพิเศษฮ่องกง (Hong Kong) จากการเป็นท้องถิ่นนอกราชอาณาจักรที่เป็นเขตติดโรคติดต่ออันตราย

แนวโน้มจำนวนผู้ป่วย ผู้รักษาหาย/ออกจากโรงพยาบาลและผู้เสียชีวิต รายใหม่ โรคติดเชื้อไวรัสโคโรนา 2019 ทั่วโลก



Coronavirus Disease 2019 (COVID-19) Surveillance Dashboard (Myanmar)



ประเด็นข่าวที่น่าสนใจ ณ วันที่ 2 ธ.ค. 2563

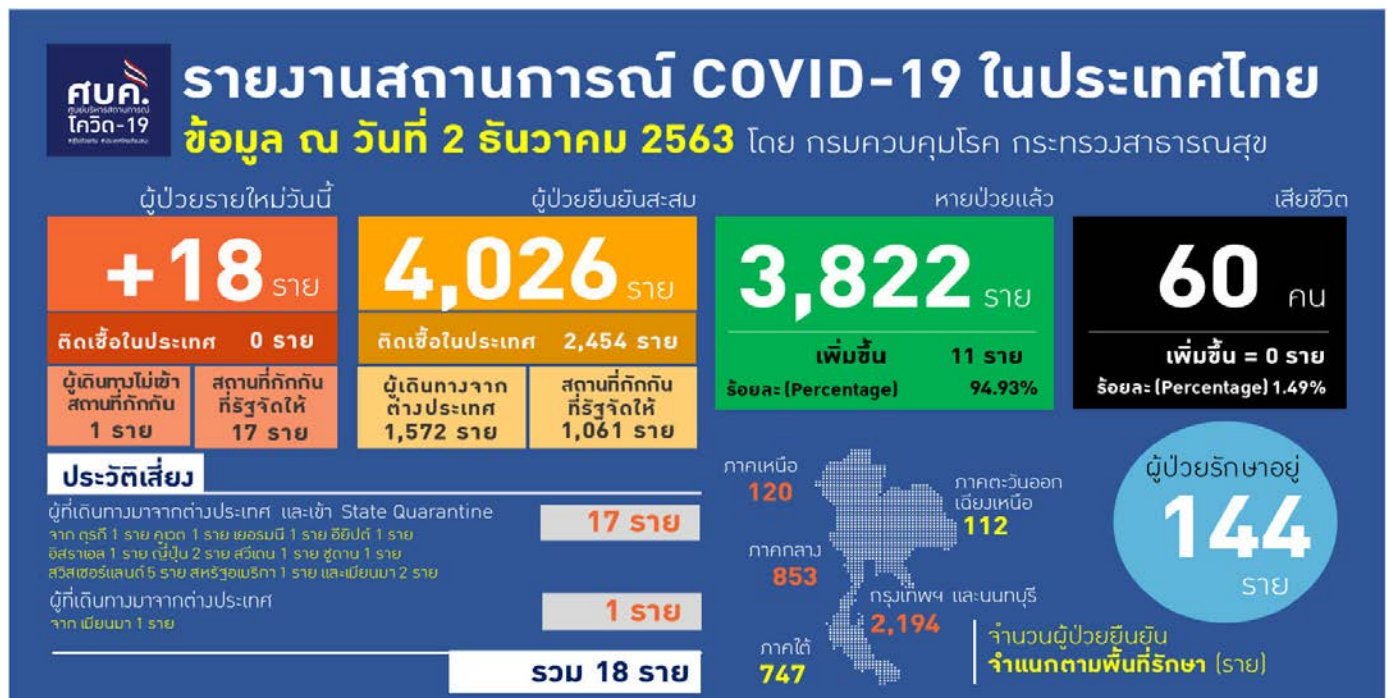
**เขตบริหารพิเศษฮ่องกง** แห่งสาธารณรัฐประชาชนจีน โฆษกรัฐบาลฮ่องกง และสำนักงานการบินพลเรือนสิงคโปร์ร่วมแถลงว่า ขอเลื่อนการเปิดการเดินทางแบบ Air Travel Bubble (ATB) ระหว่างกันออกไปเป็นปี2564 เนื่องจากการแพร่ระบาดของโรคติดเชื้อไวรัสโคโรนา 2019 ในฮ่องกงเพิ่มสูงขึ้น โดยจะพิจารณาอีกครั้งในปลายเดือนธันวาคม 2563 ทั้งนี้การเดินทางแบบ ATB จะเริ่มขึ้นเมื่อทั้งสองประเทศ มียอดผู้ติดเชื้อเฉลี่ยรายวันใน 1 สัปดาห์น้อยกว่า 5 คน

**สหรัฐอเมริกา** ศูนย์ควบคุมและป้องกันโรคแห่งสหรัฐ (CDC) เสนอลดเวลากักกันในกลุ่มผู้สัมผัส (Close contact) ผู้ป่วยโรคติดเชื้อไวรัสโคโรนา 2019 เข้าพิจารณาที่ประชุมคณะกรรมการทำงานของทำเนียบขาว ซึ่งเป็นการขออนุมัติขั้นสุดท้าย โดยให้ลดระยะเวลาให้สั้นลง จาก 10 วัน เหลือ 7 วัน หากมีผลการตรวจเชื้อ SAR-CoV-2 เป็นลบ

**สหราชอาณาจักร** เป็นประเทศแรกในโลกที่อนุมัติให้ใช้วัคซีนของกลุ่มบริษัทไฟเซอร์-ไบโอเอ็นเทคเพื่อใช้ป้องกันโรคติดเชื้อไวรัสโคโรนา 2019 โดยหน่วยงานกำกับดูแลและผลิตภัณฑ์เพื่อสุขภาพแห่งสหราชอาณาจักร (MHRA) ระบุว่าวัคซีน mRNA ของกลุ่มบริษัทดังกล่าว มีความปลอดภัยและมีประสิทธิภาพในการป้องกันโรคร้อยละ 95 โดยให้เริ่มกระจายวัคซีนไปยังท้องที่ต่างๆ ในสหราชอาณาจักรได้ตั้งแต่สัปดาห์หน้าเป็นต้นไป

**ไทย จังหวัดเชียงราย** ผู้ว่าราชการจังหวัดเชียงราย ในฐานะประธานคณะกรรมการโรคติดต่อจังหวัดเชียงรายได้ออกประกาศให้บุคคลที่มีประวัติการเดินทางไปยังประเทศเมียนมาตั้งแต่วันที่ 1-30 พฤศจิกายน 2563 ให้มารายงานตัวกับเจ้าหน้าที่สาธารณสุขในพื้นที่กักกัน ผู้ใหญ่บ้าน หรือโรงพยาบาลในพื้นที่ เพื่อทำการสอบสวนโรคและตรวจหาเชื้อSARCoV-2 หลังพบว่ามีผู้ลักลอบเดินทางจากเมียนมาเข้าประเทศไทยโดยผิดกฎหมาย ประกอบกับสถานการณ์การแพร่ระบาดในประเทศเมียนมายังคงพบผู้ติดเชื้อเพิ่มขึ้นอย่างต่อเนื่อง และยังไม่สามารถควบคุมการแพร่ระบาดได้

**ศูนย์บริหารสถานการณ์การแพร่ระบาดของโรคติดเชื้อไวรัสโคโรนา 2019 (ศบค.)** รองเลขาธิการนายกรัฐมนตรีฝ่ายการเมือง ในฐานะหัวหน้าสำนักงานเลขาธิการศูนย์ฯ เปิดเผยว่า นายกรัฐมนตรีสั่งกำชับเจ้าหน้าที่ประจำเขตแดนเฝ้าระวังลักลอบเข้าเมืองตามช่องทางธรรมชาติให้ดำเนินการตั้งจุดสกัดเพิ่มเติม และคัดกรองผู้ผ่านแดนเข้มงวด โดยเฉพาะจังหวัดเชียงรายและเชียงใหม่ สถานการณ์ผู้ป่วยโรคติดเชื้อไวรัสโคโรนา 2019 ในประเทศไทย



## ผลงานการคัดกรองผู้ป่วยสงสัยโรคติดเชื้อไวรัสโคโรนา 2019 ในจังหวัดประจวบคีรีขันธ์

### 1.กิจกรรมการเฝ้าระวัง ค้นหาผู้ป่วยสงสัยโรคติดเชื้อไวรัสโคโรนา 2019 และการทำ Home Quarantine ในพื้นที่

#### 1.1 การเฝ้าระวังในผู้ที่เดินทางมาจากเขตติดโรคและพื้นที่ระบาด ในจังหวัดประจวบคีรีขันธ์

จุดคัดกรองด่านท่าเรือประจวบคีรีขันธ์ สวมคัดกรองตั้งแต่วันที่ 1 กุมภาพันธ์-1 ธันวาคม 2563 คัดกรองทั้งหมด 3,214 ราย  
จุดคัดกรองด่านพรมแดนสิงขร วันที่ 2 ธันวาคม 2563 คัดกรองผู้ขนส่งสินค้า ชาวไทย จำนวน 61 คน ยานพาหนะ จำนวน 30 คัน ไม่พบผู้มีอาการ สวมคัดกรองตั้งแต่วันที่ 3 กรกฎาคม-2 ธันวาคม 2563 คัดกรองผู้ขนส่งสินค้าทั้งหมด 7,696 ราย ยานพาหนะทั้งหมด 5,248 คัน

การสุ่มตรวจตัวอย่างด้วยวิธี RT-PCR (COVID-19) ชาวเมียนมาที่เดินทางมากับรถขนส่งสินค้าที่เขตรอยต่อไทย-เมียนมา (No man Land) ก่อนถึงช่องทางด่านผ่อนปรนพิเศษด่านสิงขร ตั้งแต่ 12 ตุลาคม 2563

วันที่	จำนวนตรวจ RT-PCR (พม่า)		ผลตรวจ
	ผู้ขนส่งสินค้า	ยานพาหนะ	
12 ต.ค 63 – 1 ธ.ค 63	199/864	151/447	ไม่พบเชื้อ
2 ธ.ค.63	5/18	4/11	ไม่พบเชื้อ
รวม	204	155	ไม่พบเชื้อ

#### 1.2 การคัดกรองชาวต่างชาติถูกกักที่สำนักงานตรวจคนเข้าเมืองประจวบคีรีขันธ์ (ด่านสิงขร)

มีจำนวนผู้กักกันทั้งหมด 306 ราย ส่งตัวออกจากสถานที่กักกัน จำนวน 286 ราย ชาวปากีสถาน 5 ราย ชาวอินเดีย 2 ราย ชาวเวียดนาม 5 ราย ชาวกัมพูชา 16 ราย ชาวไนจีเรีย 1 ราย ชาวอังกฤษ 1 ราย ชาวลาว 4 ราย ชาวมาเลเซีย 2 ราย ชาวเยอรมัน 2 ราย ชาวบังคลาเทศ 5 ราย ชาวแคนาดา 1 ราย ชาวอิตาลี 1 ราย ชาวอุยกูร์ 1 ราย และชาวเมียนมา 240 ราย

สัญชาติ	ที่ยังกักกัน		หมายเหตุ
	อยู่ระหว่างเฝ้าระวัง	เฝ้าระวังครบ 14 วัน	
ปากีสถาน	0	14	- วันที่ 2 ธันวาคม 2563 รับใหม่ชาวอินเดีย 1 ราย กรณีอยู่เกินฯ สก.หัวหิน และชาวเมียนมา 1 ราย กรณีลักทรัพย์ สก.ทับสะแก - ผลการวัดอุณหภูมิ 2 ธันวาคม 2563 ไม่พบผู้มี อาการไข้
อุยกูร์	1	1	
ลาว	1	0	
อินเดีย	1	0	
เมียนมาร์	2	0	
รวม	5	15	

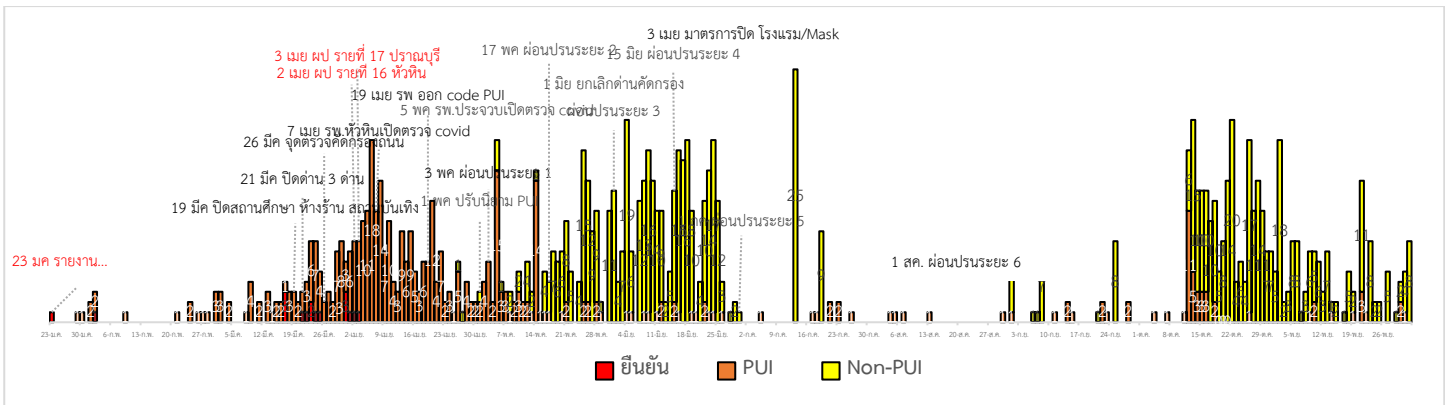
### 1.3 การตรวจตัวอย่างด้วยวิธี PCR (COVID-19) ชาวต่างด้าวที่ถูกจับกุมกรณีหลบหนีเข้าเมือง และชาวไทยที่ลักลอบข้ามแดนกลับจากประเทศเมียนมา

รวมสะสม กรณีชาวต่างด้าวที่ถูกจับกุมกรณีหลบหนีเข้าเมือง และชาวไทยที่ลักลอบข้ามแดนกลับจากประเทศเมียนมา ตั้งแต่ วันที่ 13 กรกฎาคม 2563- 2 ธันวาคม 2563 18 เหตุการณ์ จำนวน 92 ราย ผลไม่พบผู้ติดเชื้อ 92 ราย

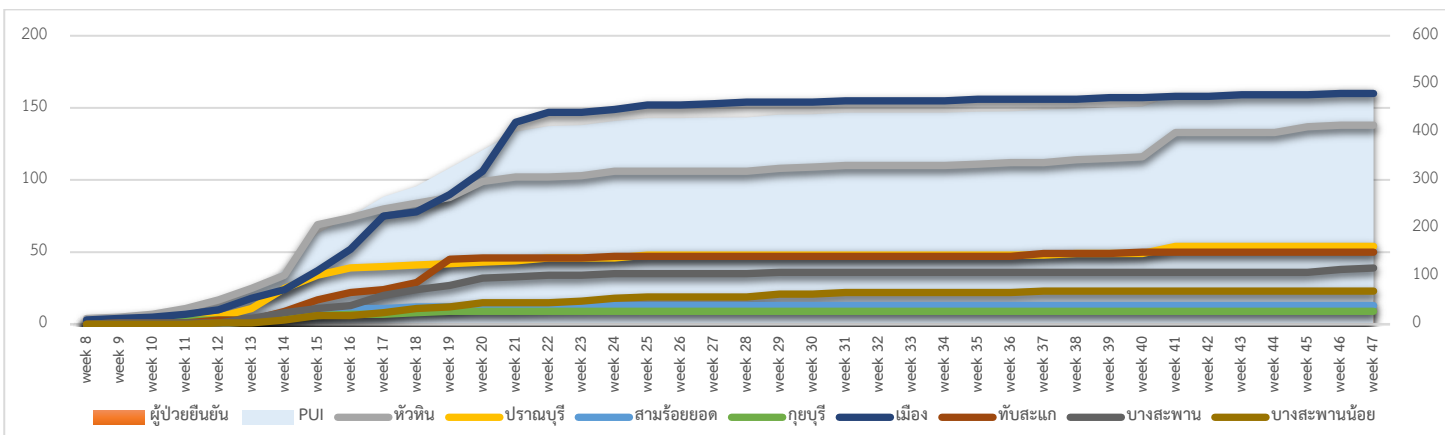
เหตุการณ์	จำนวนตรวจ RT-PCR	ผลตรวจ
13-19 ก.ค. กรณีชาวพม่าลักลอบเข้าเมือง ช่องทางธรรมชาติสิงขร อ.เมือง	34	ไม่พบเชื้อ
1 ก.ย. กรณีชาวโรงเรียนปิดที่ ต.ห้วยสัตว์ใหญ่ อ.หัวหิน ตรวจชาวไทยที่ทำไร่ ลักลอบข้ามแดนกลับจากประเทศเมียนมา อ.หัวหิน	5	ไม่พบเชื้อ
6 ก.ย. กรณีนายจ้างส่งส่วยลูกจ้าง ชาวเมียนมาเดินทางกลับจากไปงานศพ อ.มะริด ประเทศเมียนมา อ.ทับสะแก	1	ไม่พบเชื้อ
7 ก.ย. กรณีชาวเมียนมาลักลอบหลบหนีเข้าเมือง ประวัติเดินทางมาจาก จ.สมุทรสาคร ถูกจับกุมช่องทางธรรมชาติสิงขร อ.เมือง	1	ไม่พบเชื้อ
8 ก.ย. กรณีชาวบังกลาเทศหลบหนีเข้าเมือง เส้นทางเพชรเกษม เป็นชาวบังกลาเทศ 5 ราย ชาวไทย 2 ราย อ.สามร้อยยอด	7	ไม่พบเชื้อ
21 ก.ย. กรณีชาวไทยเดินทางกลับจากไปทำงานควบคุมงานก่อสร้าง ที่เมืองมูดอง ประเทศเมียนมา อ.สามร้อยยอด	1	ไม่พบเชื้อ
25 ก.ย. กรณีแรงงานชาวเมียนมาหลบหนีเข้าเมือง หางานทำ อ.หัวหิน	8	ไม่พบเชื้อ
13 ต.ค. กรณีรถยนต์บรรทุกกลางถนน พบชาวกัมพูชาเดินทางมาจาก จ.ปัตตานี ไม่มีหลักฐานหนังสือเดินทางและพบสิ่งเสพติด อ.สามร้อยยอด	5	ไม่พบเชื้อ
2 พ.ย. กรณีชาวเมียนมา เดินทางมาจาก อ.ตะนาวศรี จ.มะริด ลักลอบหลบหนีเข้าเมือง ระหว่างตรวจค้นหลบหนีไปได้ 3 ราย แต่จับกุมได้ 7 ราย โดยใช้เส้นทางธรรมชาติ 7 เจ้า ต.อ่างทอง อ.ทับสะแก	7	ไม่พบเชื้อ
6 พ.ย. กรณีชาวกัมพูชา จำนวน 3 ราย เดินทางจากประเทศกัมพูชา ผ่านทางช่องทางธรรมชาติในจ. สระแก้ว เพื่อไปจ.สุราษฎร์ธานี ถูกจำกุมระหว่างเดินทางบนถนนเพชรเกษม ต.ทองมั่งคด อ.บางสะพาน	3	ไม่พบเชื้อ
9 พ.ย. ชาวต่างด้าวไม่ทราบสัญชาติ หลบหนีเข้าเมือง บ้านไร่เครา ด้านสิงขร ต.คลองวาฬ อ.เมือง	1	ไม่พบเชื้อ
13 พ.ย. กรณีชาวเมียนมา เพิ่งเดินทางมาจาก เมืองทวาย ประเทศเมียนมา ทางช่องทางธรรมชาติ อ.เมือง โดยมีสามีไปรับที่ สี่แยกประจวบคีรีขันธ์ และถูกจับกุม ที่ สภ.บางสะพาน อ.บางสะพาน	2	ไม่พบเชื้อ
15 พ.ย. กรณีชาวเมียนมา หลบหนีเข้าเมือง ด้านสิงขร อ.เมือง	1	ไม่พบเชื้อ
19 พ.ย. กรณีชาวเมียนมา หลบหนีเข้าเมือง อ.เมือง	1	ไม่พบเชื้อ
20 พ.ย. กรณีหน่วยลาดตระเวนก้านัน ผญบ.ในพื้นที่ ม.5 ต.อ่าวน้อย ตรวจพบเมียนมา 11 คน จากการลักลอบค้าแรงงานเพื่อนำแรงงานเข้ามาในพื้นที่ เพื่อส่งนายจ้างที่ จ.ภูเก็ต ช่องทางธรรมชาติช่องตะแบก ต.อ่าวน้อย อ.เมือง	11	ไม่พบเชื้อ

27 พ.ย. กรณีชาวเมียนมา จำนวน 2 คน เดินทางจาก อ.ตะนาวศรี จ.มะริด ลักลอบเข้าไทย โดยใช้เส้นทางธรรมชาติ บ้านเขาป่อ ต.อ่างทอง อ.ทับสะแก	2	ไม่พบเชื้อ
30 พ.ย. เพศชายสัญชาติไทย เดินทางกลับจากทำไร่ในเมือง มูดอง ช่องทางด่านสิงขร อ.เมือง	1	ไม่พบเชื้อ
2 ธ.ค.กรณีเด็กชายชาวเมียนมา อายุ 8 ปี ประวัติ 1-2 เดือนที่ผ่านมา เดินทางจากเมียนมาทางช่องทางธรรมชาติ อาศัยอยู่ที่ จ.สมุทรสาคร ต่อมาเดินทางมากับญาติเพื่อมาหาพ่อกับแม่ ต.กำเนียดนพคุณ อ.บางสะพาน	1	ไม่พบเชื้อ

2.การติดตามเฝ้าระวัง ผู้ป่วยเข้าเกณฑ์สอบสวน (PUI) ผู้ป่วยยืนยันโรคติดเชื้อไวรัสโคโรนา 2019 จังหวัดประจวบคีรีขันธ์



แนวโน้มผู้ป่วยเข้าเกณฑ์สอบสวน (PUI) และ ผู้ป่วยยืนยันโรคติดเชื้อไวรัสโคโรนา 2019 รายอำเภอ สัสมรายสัปดาห์



Non-PUI (Pneumonia) จำนวน 2 ราย สัสมตรวจ RT-PCR ผู้ป่วย Pneumonia ตั้งแต่ 12 ต.ค.-1 ธ.ค.2563 จำนวน 115 ราย ไม่พบเชื้อ 115 ราย

การรับแจ้งผู้ป่วยเฝ้าระวังรายใหม่ วันที่ 2 ธันวาคม 2563 PUI จำนวน 0 ราย NON PUI จำนวน 2 ราย

อำเภอ	รายละเอียด	ผลตรวจ
บางสะพาน NON PUI 2 ราย	รายที่ 1 เพศชาย อายุ 38 ปี สัญชาติพม่า อาชีพประมง ที่อยู่ ต.แม่รำพึง อ.บางสะพาน จ.ประจวบคีรีขันธ์ 1 เดือนก่อนมา รพ. มีอาการหายใจเหนื่อย วันที่ 2 ธ.ค.2563 มีอาการ ไอ มีเสมหะ หายใจลำบาก เข้ารับการรักษาที่ รพ.บางสะพาน ต่อมาผู้ป่วยอาการไม่ดีขึ้น แพทย์พิจารณาใส่เครื่องช่วยหายใจ ผล CXR 2 ธ.ค. 2563 Infiltration แพทย์วินิจฉัยเบื้องต้น pneumonia โรคประจำตัวหอบหืด ไม่มีประวัติเสี่ยงหรือสัมผัสผู้ป่วย COVID-19	ไม่พบเชื้อ

<p>รายที่ 2 เพศหญิง สัญชาติไทย อายุ 2 เดือน ที่อยู่ ต.แสงอรุณ อ.ทับสะแก จ.ประจวบคีรีขันธ์ 2 ธ.ค.2563 เข้ารับการรักษาที่ รพ.บางสะพาน อาการไข้ มีน้ำมูก หายใจเหนื่อยหอบ ใส่ท่อช่วยหายใจ CXR พบ Infiltration แพทย์วินิจฉัย Viral pneumonia ประวัติช่วง 2-3 วันที่ผ่านมา ได้สัมผัสกับอาของผู้ป่วย ซึ่งเป็นไข้หวัดในบ้านเดียวกัน</p>	ไม่พบเชื้อ
---	------------

**สรุปผู้ป่วยเข้าเกณฑ์สอบสวนโรคติดเชื้อไวรัสโคโรนา 2019 จังหวัดประจวบคีรีขันธ์**

ผู้ป่วยเข้าเกณฑ์สอบสวนโรค		ไม่พบเชื้อใหม่	รอผลห้องปฏิบัติการ	รักษาอยู่	ออกจาก รพ.
รายใหม่	สะสม	489	0	0	489
0	489				

**สรุปผู้ป่วยยืนยันโรคติดเชื้อไวรัสโคโรนา 2019 จังหวัดประจวบคีรีขันธ์**

ผู้ป่วยยืนยันพบเชื้อ		รักษาอยู่	อาการรุนแรง	รักษาหาย/ออกจาก รพ.	เสียชีวิต
รายใหม่	สะสม	0	0	15	2
ไม่พบผู้ติดเชื้อรายใหม่เป็นวันที่ 244	17				

**มาตรการภายในจังหวัดประจวบคีรีขันธ์**

1. ทุกโรงพยาบาล/โรงพยาบาลส่งเสริมสุขภาพตำบล จัดทำป้ายคัดกรองไว้ที่ OPD/ ER ทั้งในเวลาและนอกเวลา
2. ทุกโรงพยาบาลกำหนดเส้นทางเคลื่อนย้ายผู้ป่วยที่เข้าเกณฑ์สอบสวนโรคและซ้อมการเคลื่อนย้ายผู้ป่วย
3. กำหนดห้องแยกผู้ป่วย (ห้องพิเศษ) และเตรียม Cohort Ward
4. กำหนดทีมงาน/ ฝึกซ้อมการใส่ชุด PPE และการทำลายเชื้อ
  - ทีมแพทย์รักษา                      - ทีมพยาบาล
  - ทีม Lab                                      - ทีมสอบสวนโรค
  - ทีมทำความสะอาด                      - ทีม IC ที่คอยกำกับ
5. จัดเตรียมยา เวชภัณฑ์ และทรัพยากร ให้เหมาะสมและเพียงพอ
6. หากพบผู้ที่เข้าเกณฑ์การสอบสวนโรคให้รักษาไว้ที่ รพ.นั้นๆ
7. ถ้าผู้ป่วย มีอาการหนักขึ้น ให้ส่งต่อตามระบบเดิม โดยต้องรับรักษาภายในจังหวัด ถ้าจะออกนอกจังหวัดจะอยู่ในความรับผิดชอบของ เขตสุขภาพที่ 5/ กระทรวงสาธารณสุข
8. สำนักงานสาธารณสุขจังหวัดประจวบคีรีขันธ์ พัฒนาทีม CDCU การใช้ PPE, การทำลายเชื้อ, การสอบสวน, เก็บตัวอย่าง
9. ประชาสัมพันธ์เชิงรุกและการให้ข้อมูลแก่สาธารณะ
  - ให้ประชาชนมีการสวมใส่หน้ากากอนามัยชนิดผ้า ในกรณีเข้าไปที่มีคนจำนวนมาก ได้แก่ ตลาด ห้างสรรพสินค้า โรงภาพยนตร์ โรงพยาบาล รถตู้ รถแท็กซี่ เครื่องบิน เป็นต้น
  - การกำจัดหน้ากากอนามัย สำหรับประชาชนให้ใส่ในถุงพลาสติกมัดปากถุงให้แน่นแล้วนำไปให้รพ.สต.ในพื้นที่กำจัดที่เตาเผาขยะติดเชื้อ สำหรับหน่วยงาน ให้มีถังขยะติดเชื้อเพื่อทิ้งหน้ากากอนามัยที่ใช้แล้ว
  - กินร้อน ช้อนกลาง ใช้ของใช้ส่วนตัว ไม่ใช้ร่วมกับคนอื่น รวมทั้งคนในบ้านด้วยกัน

**ทีมตระหนักรู้สถานการณ์สำนักงานสาธารณสุขจังหวัดประจวบคีรีขันธ์**