



ศูนย์ปฏิบัติการภาวะฉุกเฉินด้านการแพทย์และสาธารณสุข สำนักงานสาธารณสุขจังหวัดประจวบคีรีขันธ์ กรณี โรคติดเชื้อไวรัสโคโรนา 2019

ฉบับที่ 301 EOC ครั้งที่ 145 วันที่ 4 ธันวาคม 2563 เวลา 09.00 น.

สถานการณ์ต่างประเทศ พบผู้ป่วยยืนยัน ใน 218 ประเทศ/

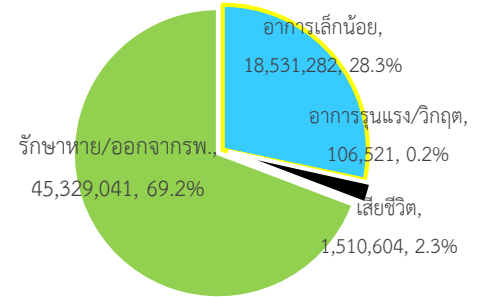
ดินแดน/2 เรือสำราญ ไม่พบประเทศ/ดินแดนที่พบผู้ป่วยใหม่

พบผู้ป่วยทั่วโลก 65,477,448 ราย เสียชีวิต 1,510,604 ราย อัตราป่วยตาย ร้อยละ 2.3

รักษาหาย/ออกจาก รพ. 45,329,041 ราย ร้อยละ 69.2

ผู้ป่วยที่กำลังรักษา อาการเล็กน้อย ร้อยละ 28.3 อาการรุนแรง/วิกฤติ ร้อยละ 0.2

ลำดับประเทศ ที่พบโรคติดเชื้อไวรัสโคโรนา 2019 สูงสุด ดังนี้



ประเทศ/อื่นๆ	รวมป่วย	ป่วยใหม่	รวมเสียชีวิต	%	เสียชีวิตใหม่	รักษาหาย	%	อาการรุนแรง	อัตราป่วย 1M pop	อัตราตาย 1M pop	อัตราตรวจ 1M pop
สหรัฐอเมริกา	14,514,561	197,941	282,594	1.95	2,681	8,546,191	58.9	26,139	43,742	852	607,041
เท็กซัส	1,311,246	11,331	22,694	1.73	189						
แคลิฟอร์เนีย	1,288,385	18,996	19,571	1.52	128						
อินเดีย	9,564,565	31,094	139,102	1.45	445	9,008,247	94.2	8,944	6,902	100	103,598
บราซิล	6,487,084	50,434	175,270	2.70	739	5,725,010	88.3	8,318	30,428	822	120,546
รัสเซีย	2,375,546	28,145	41,607	1.75	554	1,859,851	78.3	2,300	16,275	285	532,290
ฝรั่งเศส	2,257,331	12,696	54,140	2.40	324	166,940	7.4	3,425	34,550	829	318,173
สเปน	1,693,591	6,104	46,038	2.72	254	N/A	N/A	2,440	36,217	985	491,692
สหราชอาณาจักร	1,674,134	14,879	60,113	3.59	414	N/A	N/A	1,315	24,606	884	652,830
อิตาลี	1,664,829	23,225	58,038	3.49	993	846,809	50.9	3,597	27,552	961	373,379
อาร์เจนตินา	1,447,732	7,629	39,305	2.71	149	1,274,675	88.0	3,916	31,909	866	88,667
โคลอมเบีย	1,343,322	9,233	37,305	2.78	188	1,233,115	91.8	2,376	26,282	730	128,989
ประเทศกลุ่ม ASEAN											
อินโดนีเซีย	557,877	8,369	17,355	3.11	156	462,553	82.9		2,031	63	21,357
ฟิลิปปินส์	435,413	1,061	8,446	1.94	10	399,325	91.7	1401	3,951	77	53,261
พม่า	95,018	1418	2,028	2.13	30	73,748	77.6		1,741	37	22,453
มาเลเซีย	69,095	1075	376	0.54	11	57,917	83.8	116	2,123	12	83,864
สิงคโปร์	58,239	9	29	0.05		58,145	99.8		9,922	5	793,707
ประเทศไทย	4,039	13	60	1.49		3,832	94.9	1	58	0.9	13,994
เวียดนาม	1,361	3	35	2.57		1,209	88.8		14	0.4	13,709
กัมพูชา	331	2		0.00		304	91.8		20		13,984
บรูไน	151		3	1.99		145	96.0		344	7	176,424
ลาว	39					26			5		10,869

เขตติดโรคติดต่ออันตราย

1. สาธารณรัฐอิตาลี 2. สาธารณรัฐอิสลามอิหร่าน

3. มาเลเซีย 4. ราชอาณาจักรกัมพูชา 5. สาธารณรัฐประชาธิปไตยประชาชนลาว 6. สาธารณรัฐอินโดนีเซีย 7. สาธารณรัฐแห่งสหภาพพม่า

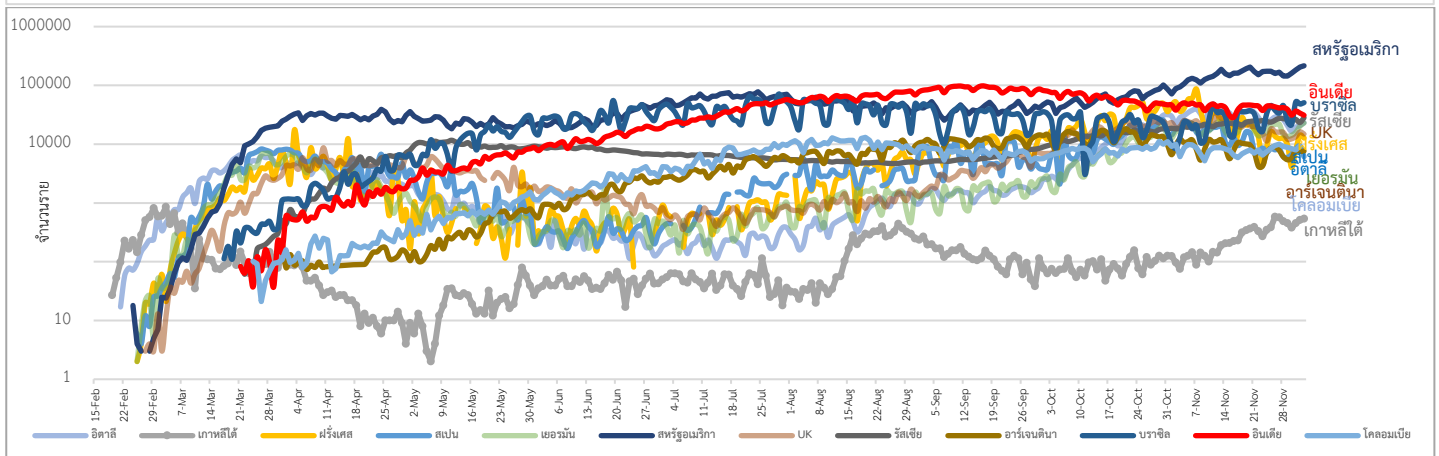
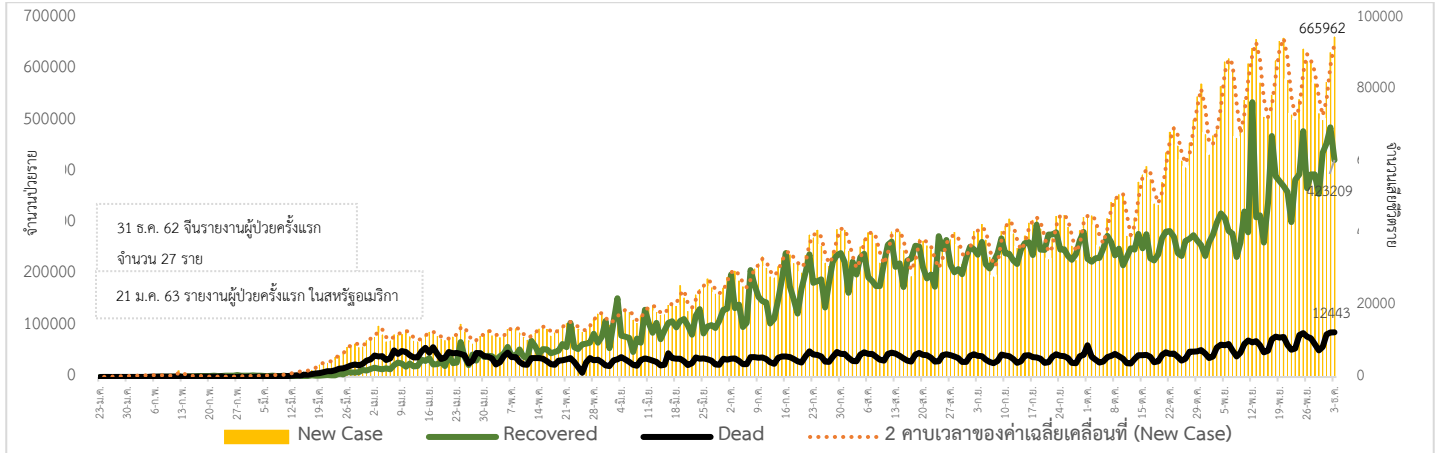
*เขตติดโรคติดต่ออันตราย ฉบับที่ 3 (ประกาศกระทรวงสาธารณสุข เรื่อง ยกเลิกท้องถิ่นนอกราชอาณาจักรที่เป็นเขตติดโรคติดต่ออันตรายกรณีโรคติดเชื้อไวรัสโคโรนา

2019 หรือโรคโควิด 19 (Coronavirus Disease 2019 (COVID-19)) พ.ศ.2563

ประกาศยกเลิกสาธารณรัฐเกาหลี (Republic of Korea) และสาธารณรัฐประชาชนจีน (People's Republic of China) รวมถึงเขตบริหารพิเศษมาเก๊า (Macao)

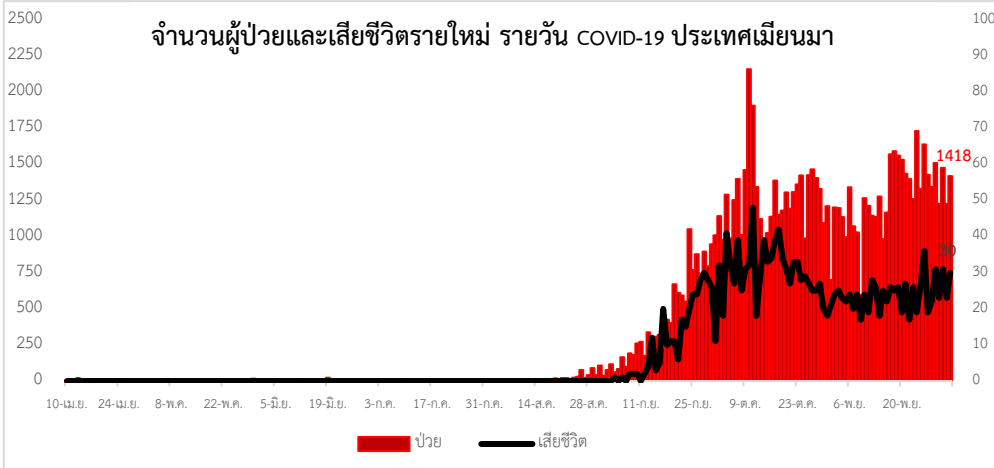
และเขตบริหารพิเศษฮ่องกง (Hong Kong) จากการเป็นท้องถิ่นนอกราชอาณาจักรที่เป็นเขตติดโรคติดต่ออันตราย

แนวโน้มจำนวนผู้ป่วย ผู้รักษาหาย/ออกจากโรงพยาบาลและผู้เสียชีวิต รายใหม่ โรคติดเชื้อไวรัสโคโรนา 2019 ทั่วโลก



Coronavirus Disease 2019 (COVID-19) Surveillance Dashboard (Myanmar)

<p>စာမူစစ်ဆေးမှုစုစုပေါင်း (Total Specimens Tested)</p> <p>1,225,134</p>	<p>ဓာတ်ပြုစစ်ဆေးမှုစုစုပေါင်း (Total PUI)</p> <p>15,581</p>	<p>ပြုစစ်ဆေးမှု (Lab Confirmed)</p> <p>95,018</p>	<p>ပြုစစ်ဆေးမှုအနက်မှ သေဆုံးမှု (Death among Lab Confirmed)</p> <p>2,028</p>
---	--	--	---



จำนวนผู้ติดเชื้อ COVID-19 ภาคตะวันออกเฉียงเหนือ 3 ส.ค.63

จังหวัด	รายใหม่	สะสม
พิจิตร	0	127
นครราชสีมา	4	245
กาฬสินธุ์	1	26
รวม	5	398

ประเด็นข่าวที่น่าสนใจ ณ วันที่ 3 ธ.ค. 2563

สหพันธ์สาธารณรัฐเยอรมนี นายกรัฐมนตรีเยอรมนีประกาศว่า รัฐบาลกลางและรัฐบาลท้องถิ่นมีมติเห็นชอบขยายระยะเวลาของมาตรการจำกัดระยะห่างจนถึงวันที่ 10 มกราคม 2564 ได้แก่ ปิดร้านอาหาร บาร์ และสถานที่สาธารณะ รวมถึงการห้ามรวมกลุ่มกัน เกิน 5 คน (ห้ามเกิน 10 คน ในช่วงคริสต์มาส) ทั้งนี้จะประชุมพิจารณามาตรการอีกครั้ง ในวันที่ 4 มกราคม 2564

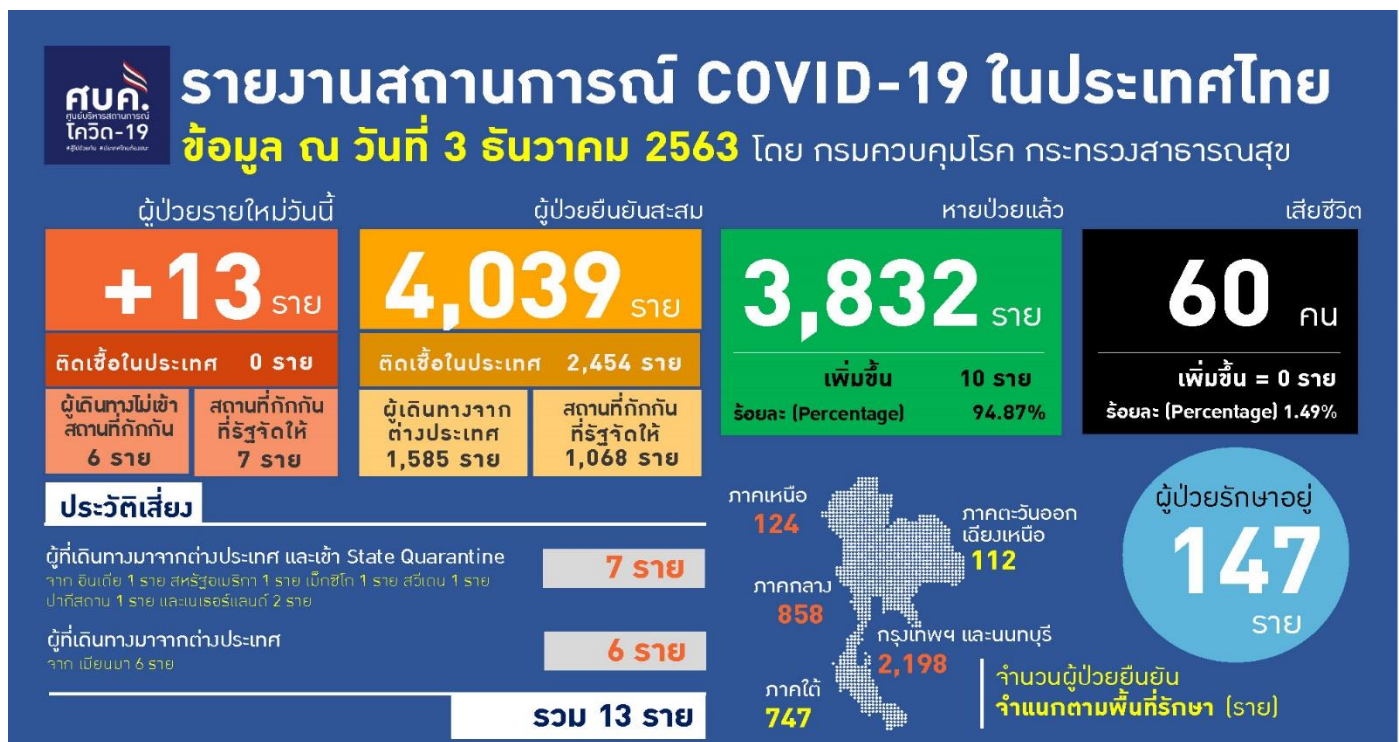
ประเทศญี่ปุ่น ราชมนตรีสภาของญี่ปุ่น ลงมติเป็นเอกฉันท์ผ่านร่างกฎหมายฉบับใหม่ ซึ่งจะรับผิดชอบค่าใช้จ่ายของการฉีดวัคซีนป้องกันโรคติดเชื้อไวรัสโคโรนา 2019 แก่ประชาชนชาวญี่ปุ่นทั่วประเทศ จำนวน 145 ล้านคน โดยได้ทำข้อตกลงร่วมกับไฟเซอร์ อิงค์ ของสหรัฐอเมริกา ในการจัดซื้อวัคซีนฯ หากการพัฒนาวัคซีนประสบความสำเร็จ

มาตรการในประเทศไทย

จังหวัดเชียงราย คณะกรรมการโรคติดต่อจังหวัดเชียงราย เร่งประสานกับคณะกรรมการชายแดนระดับท้องถิ่น (TBC) เพื่อขอรายชื่อคนไทยในผับแห่งหนึ่ง ที่เป็นต้นทางของการแพร่เชื้อ SAR-CoV-2 รวมถึงสถานประกอบการและแหล่งบันเทิงอื่นๆ ในทำซีเหล็ก ประเทศเมียนมา พร้อมให้ตรวจสอบผู้ผ่านแดน ทั้งด่านพรมแดนสะพานมิตรภาพไทยพม่าและช่องทางธรรมชาติเพื่อหยุดการแพร่ระบาดของโรค

กระทรวงมหาดไทย ปลัดกระทรวงมหาดไทยสั่งการให้ผู้ว่าราชการจังหวัดทุกจังหวัดถือปฏิบัติตามมาตรการเพิ่มเติมของศูนย์ปฏิบัติการศูนย์บริหารสถานการณ์โรคติดเชื้อไวรัสโคโรนา 2019 (ศบค.ศบค.) โดยเคร่งครัดได้แก่ ฝ้าระวังการลักลอบเข้าเมืองโดยผิดกฎหมาย, ตรวจจุดแลกิจการหรือกิจกรรมที่มีความเสี่ยงต่อการแพร่ระบาดของโรค, ผู้นำชุมชนและอสม. ฝ้าสังเกตอาการบุคคลที่กลับเข้ามาในพื้นที่ และขอความร่วมมือให้ประชาชนปฏิบัติตามมาตรการป้องกันโรค

ศูนย์บริหารสถานการณ์การแพร่ระบาดของโรคติดเชื้อไวรัสโคโรนา 2019 (ศบค.) รองเลขาธิการนายกรัฐมนตรีฝ่ายการเมือง ในฐานะหัวหน้าสำนักงานเลขาธิการศูนย์ฯ เปิดเผยว่า นายกรัฐมนตรีสั่งกำชับเจ้าหน้าที่ประจำเขตแดนฝ้าระวังลักลอบเข้าเมืองตามช่องทางธรรมชาติให้ดำเนินการตั้งจุดสกัดเพิ่มเติม และคัดกรองผู้ผ่านแดนเข้มงวด โดยเฉพาะจังหวัดเชียงรายและเชียงใหม่ สถานการณ์ผู้ป่วยโรคติดเชื้อไวรัสโคโรนา 2019 ในประเทศไทย



ผลงานการคัดกรองผู้ป่วยสงสัยโรคติดเชื้อไวรัสโคโรนา 2019 ในจังหวัดประจวบคีรีขันธ์

1.กิจกรรมการเฝ้าระวัง ค้นหาผู้ป่วยสงสัยโรคติดเชื้อไวรัสโคโรนา 2019 และการทำ Home Quarantine ในพื้นที่

1.1 การเฝ้าระวังในผู้ที่เดินทางมาจากเขตติดโรคและพื้นที่ระบาด ในจังหวัดประจวบคีรีขันธ์

จุดคัดกรองด่านท่าเรือประจวบคีรีขันธ์ สะสมคัดกรองตั้งแต่วันที่ 1 กุมภาพันธ์-3 ธันวาคม 2563 คัดกรองทั้งหมด 3,214 ราย
จุดคัดกรองด่านพรมแดนสิงขร วันที่ 3 ธันวาคม 2563 คัดกรองผู้ขนส่งสินค้า ชาวไทย จำนวน 52 คน ยานพาหนะ จำนวน 25 คัน ไม่พบผู้มีอาการ สะสมคัดกรองตั้งแต่วันที่ 3 กรกฎาคม-3 ธันวาคม 2563 คัดกรองผู้ขนส่งสินค้าทั้งหมด 7,748 ราย ยานพาหนะทั้งหมด 5,273 คัน

การสุ่มตรวจตัวอย่างด้วยวิธี RT-PCR (COVID-19) ชาวเมียนมาที่เดินทางมากับรถขนส่งสินค้าที่เขตรอยต่อไทย-เมียนมา (No man Land) ก่อนถึงช่องทางด่านผ่อนปรนพิเศษด่านสิงขร ตั้งแต่ 12 ตุลาคม 2563

วันที่	จำนวนตรวจ RT-PCR (พม่า)		ผลตรวจ
	ผู้ขนส่งสินค้า	ยานพาหนะ	
12 ต.ค 63 – 2 ธ.ค 63	204/882	155/458	ไม่พบเชื้อ
3 ธ.ค.63	1/20	1/13	ไม่พบเชื้อ
รวม	205	156	ไม่พบเชื้อ

1.2 การคัดกรองชาวต่างชาติผู้กักที่สำนักงานตรวจคนเข้าเมืองประจวบคีรีขันธ์ (ด่านสิงขร)

มีจำนวนผู้กักกันทั้งหมด 307 ราย ส่งตัวออกจากสถานที่กักกัน จำนวน 286 ราย ชาวปากีสถาน 5 ราย ชาวอินเดีย 2 ราย ชาวเวียดนาม 5 ราย ชาวกัมพูชา 16 ราย ชาวไนจีเรีย 1 ราย ชาวอังกฤษ 1 ราย ชาวลาว 4 ราย ชาวมาเลเซีย 2 ราย ชาวเยอรมัน 2 ราย ชาวบังคลาเทศ 5 ราย ชาวแคนาดา 1 ราย ชาวอิตาลี 1 ราย ชาวอุยกูร์ 1 ราย และชาวเมียนมา 240 ราย

สัญชาติ	ที่ยังกักกัน		หมายเหตุ
	อยู่ระหว่างเฝ้าระวัง	เฝ้าระวังครบ 14 วัน	
ปากีสถาน	0	14	- วันที่ 3 ธันวาคม 2563 รับใหม่ชาวเมียนมา 1 ราย กรณีหลบหนี สภ.คลองวาฬ - ผลการวัดอุณหภูมิ 3 ธันวาคม 2563 ไม่พบผู้มีอาการไข้
อุยกูร์	1	1	
ลาว	1	0	
อินเดีย	1	0	
เมียนมาร์	3	0	
รวม	6	15	

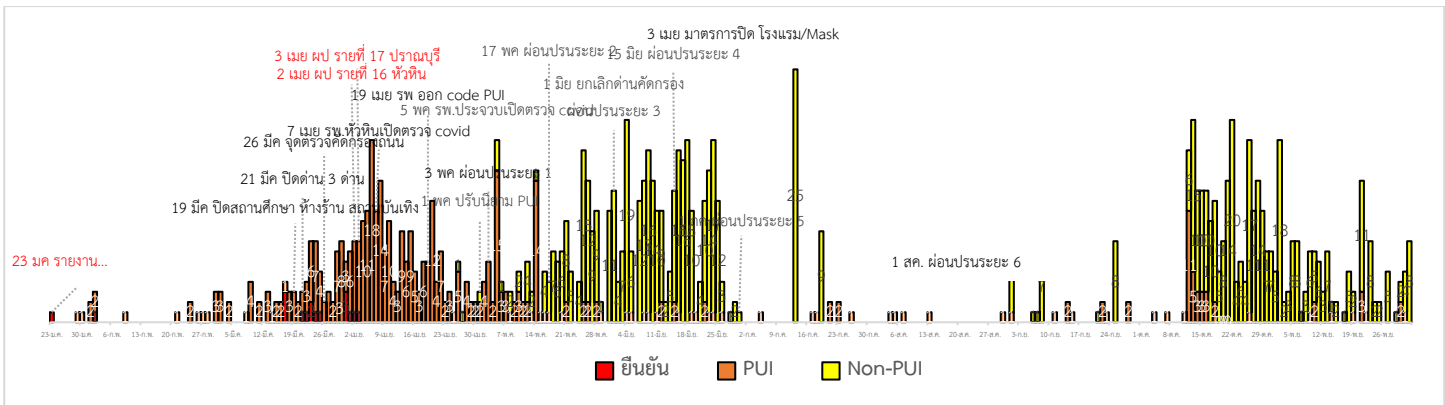
1.3 การตรวจตัวอย่างด้วยวิธี PCR (COVID-19) ชาวต่างด้าวที่ถูกจับกุมกรณีหลบหนีเข้าเมือง และชาวไทยที่ลักลอบข้ามแดนกลับจากประเทศเมียนมา

รวมสะสม กรณีชาวต่างด้าวที่ถูกจับกุมกรณีหลบหนีเข้าเมือง และชาวไทยที่ลักลอบข้ามแดนกลับจากประเทศเมียนมา ตั้งแต่ วันที่ 13 กรกฎาคม 2563- 2 ธันวาคม 2563 18 เหตุการณ์ จำนวน 92 ราย ผลไม่พบผู้ติดเชื้อ 92 ราย

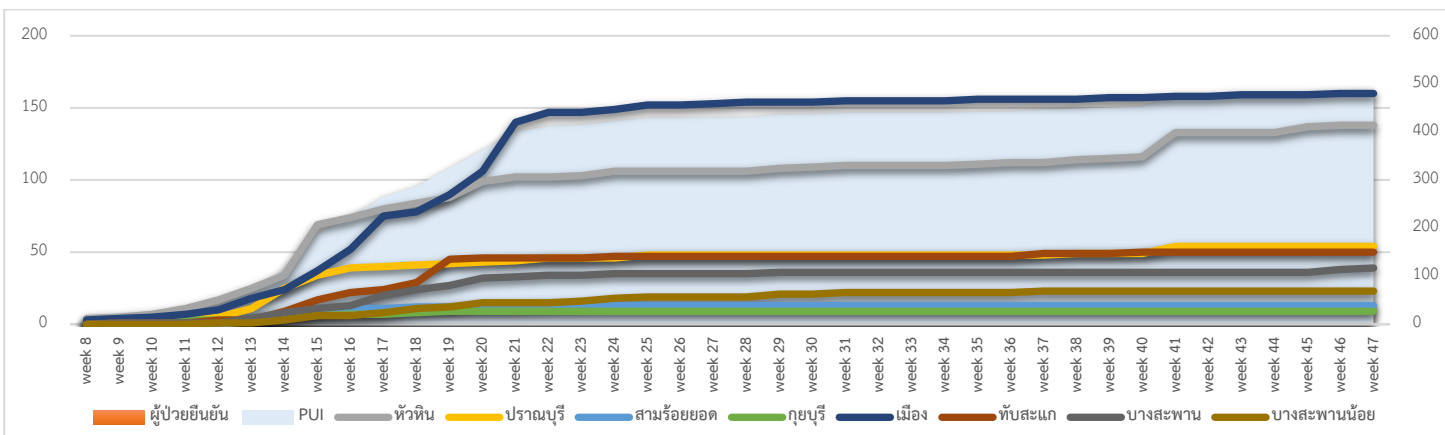
เหตุการณ์	จำนวนตรวจ RT-PCR	ผลตรวจ
13-19 ก.ค. กรณีชาวพม่าลักลอบเข้าเมือง ช่องทางธรรมชาติสิงขร อ.เมือง	34	ไม่พบเชื้อ
1 ก.ย. กรณีข่าวโรงเรียนปิดที่ ต.ห้วยสัตว์ใหญ่ อ.หัวหิน ตรวจชาวไทยที่ทำไร่ ลักลอบข้ามแดนกลับจากประเทศเมียนมา อ.หัวหิน	5	ไม่พบเชื้อ
6 ก.ย. กรณีนายจ้างส่งส่วยลูกจ้าง ชาวเมียนมาเดินทางกลับจากไปงานศพ อ.มะริด ประเทศเมียนมา อ.ทับสะแก	1	ไม่พบเชื้อ
7 ก.ย. กรณีชาวเมียนมาลักลอบหลบหนีเข้าเมือง ประวัติเดินทางมาจาก จ.สมุทรสาคร ถูกจับกุมของพรหมแดนธรรมชาติสิงขร อ.เมือง	1	ไม่พบเชื้อ
8 ก.ย. กรณีชาวบังคลาเทศหลบหนีเข้าเมือง เส้นทางเพชรเกษม เป็นชาวบังคลาเทศ 5 ราย ชาวไทย 2 ราย อ.สามร้อยยอด	7	ไม่พบเชื้อ
21 ก.ย. กรณีชาวไทยเดินทางกลับจากไปทำงานควบคุมงานก่อสร้าง ที่เมืองมูดอง ประเทศเมียนมา อ.สามร้อยยอด	1	ไม่พบเชื้อ
25 ก.ย. กรณีแรงงานชาวเมียนมาหลบหนีเข้าเมือง หางานทำ อ.หัวหิน	8	ไม่พบเชื้อ
13 ต.ค. กรณีรถยนต์บรรทุกกลางถนน พบชาวกัมพูชาเดินทางมาจาก จ.ปัตตานี ไม่มีหลักฐานหนังสือเดินทางและพบสิ่งเสพติด อ.สามร้อยยอด	5	ไม่พบเชื้อ
2 พ.ย. กรณีชาวเมียนมา เดินทางมาจาก อ.ตะนาวศรี จ.มะริด ลักลอบหลบหนีเข้าเมือง ระหว่างตรวจค้นหลบหนีไปได้ 3 ราย แต่จับกุมได้ 7 ราย โดยใช้เส้นทางธรรมชาติ 7 เจ้า ต.อ่างทอง อ.ทับสะแก	7	ไม่พบเชื้อ
6 พ.ย. กรณีชาวกัมพูชา จำนวน 3 ราย เดินทางจากประเทศกัมพูชา ผ่านทางช่องทางธรรมชาติในจ. สระแก้ว เพื่อไปจ.สุราษฎร์ธานี ถูกจำกุมระหว่างเดินทางบนถนนเพชรเกษม ต.ทองมั่งคด อ.บางสะพาน	3	ไม่พบเชื้อ
9 พ.ย. ชาวต่างด้าวไม่ทราบสัญชาติ หลบหนีเข้าเมือง บ้านไร่เครา ด้านสิงขร ต.คลองวาฬ อ.เมือง	1	ไม่พบเชื้อ
13 พ.ย. กรณีชาวเมียนมา เพิ่งเดินทางมาจาก เมืองทวาย ประเทศเมียนมา ทางช่องทางธรรมชาติ อ.เมือง โดยมีสามีไปรับที่ สี่แยกประจวบคีรีขันธ์ และถูกจับกุม ที่ สภ.บางสะพาน อ.บางสะพาน	2	ไม่พบเชื้อ
15 พ.ย. กรณีชาวเมียนมา หลบหนีเข้าเมือง ด้านสิงขร อ.เมือง	1	ไม่พบเชื้อ
19 พ.ย. กรณีชาวเมียนมา หลบหนีเข้าเมือง อ.เมือง	1	ไม่พบเชื้อ
20 พ.ย. กรณีหน่วยลาดตระเวนก้านัน ผญบ.ในพื้นที่ ม.5 ต.อ่าวน้อย ตรวจพบเมียนมา 11 คน จากการลักลอบค้าแรงงานเถื่อนนำแรงงานเข้ามาในพื้นที่ เพื่อส่งนายจ้างที่ จ.ภูเก็ต ช่องทางธรรมชาติช่องตะแบก ต.อ่าวน้อย อ.เมือง	11	ไม่พบเชื้อ

27 พ.ย. กรณีชาวเมียนมา จำนวน 2 คน เดินทางจาก อ.ตะนาวศรี จ.มะริด ลักลอบเข้าไทย โดยใช้เส้นทางธรรมชาติ บ้านเขาปอ ต.อ่างทอง อ.ทับสะแก	2	ไม่พบเชื้อ
30 พ.ย. เพศชายสัญชาติไทย เดินทางกลับจากทำไร่ในเมือง มูดอง ช่องทางด่านสิงขร อ.เมือง	1	ไม่พบเชื้อ
2 ธ.ค.กรณีเด็กชายชาวเมียนมา อายุ 8 ปี ประวัติ 1-2 เดือนที่ผ่านมา เดินทางจากเมียนมาทางช่องทางธรรมชาติ อาศัยอยู่ที่ จ.สมุทรสาคร ต่อมาเดินทางมากรุงเทพฯเพื่อมาหาพ่อกับแม่ ต.กำเนิดนพคุณ อ.บางสะพาน	1	ไม่พบเชื้อ

2.การติดตามเฝ้าระวัง ผู้ป่วยเข้าเกณฑ์สอบสวน (PUI) ผู้ป่วยยืนยันโรคติดเชื้อไวรัสโคโรนา 2019 จังหวัดประจวบคีรีขันธ์



แนวโน้มผู้ป่วยเข้าเกณฑ์สอบสวน (PUI) และ ผู้ป่วยยืนยันโรคติดเชื้อไวรัสโคโรนา 2019 รายอำเภอ สัสมรายสัปดาห์



Non-PUI (Pneumonia) จำนวน 0 ราย สัสมตรวจ RT-PCR ผู้ป่วย Pneumonia ตั้งแต่ 12 ต.ค.-3 ธ.ค.2563 จำนวน 115 ราย ไม่พบเชื้อ 115 ราย

การรับแจ้งผู้ป่วยเฝ้าระวังรายใหม่ วันที่ 3 ธันวาคม 2563 PUI จำนวน 0 ราย NON PUI จำนวน 0 ราย

อำเภอ	รายละเอียด	ผลตรวจ
-	-	

สรุปผู้ป่วยเข้าเกณฑ์สอบสวนโรคติดเชื้อไวรัสโคโรนา 2019 จังหวัดประจวบคีรีขันธ์

ผู้ป่วยเข้าเกณฑ์สอบสวนโรค		ไม่พบเชื้อใหม่	รอมผลห้องปฏิบัติการ	รักษาอยู่	ออกจาก รพ.
รายใหม่	สะสม	489	0	0	489
0	489				

สรุปผู้ป่วยยืนยันโรคติดเชื้อไวรัสโคโรนา 2019 จังหวัดประจวบคีรีขันธ์

ผู้ป่วยยืนยันพบเชื้อ		รักษาอยู่	อาการรุนแรง	รักษาหาย/ออกจาก รพ.	เสียชีวิต
รายใหม่	สะสม	0	0	15	2
ไม่พบผู้ติดเชื้อรายใหม่เป็นวันที่ 245	17				

มาตรการภายในจังหวัดประจวบคีรีขันธ์

1. ทุกโรงพยาบาล/โรงพยาบาลส่งเสริมสุขภาพตำบล จัดทำป้ายคัดกรองไว้ที่ OPD/ ER ทั้งในเวลาและนอกเวลา
2. ทุกโรงพยาบาลกำหนดเส้นทางเคลื่อนย้ายผู้ป่วยที่เข้าเกณฑ์สอบสวนโรคและซ้อมการเคลื่อนย้ายผู้ป่วย
3. กำหนดห้องแยกผู้ป่วย (ห้องพิเศษ) และเตรียม Cohort Ward
4. กำหนดทีมงาน/ ฝึกซ้อมการใส่ชุด PPE และการทำลายเชื้อ
 - ทีมแพทย์รักษา - ทีมพยาบาล
 - ทีม Lab - ทีมสอบสวนโรค
 - ทีมทำความสะอาด - ทีม IC ที่คอยกำกับ
5. จัดเตรียมยา เวชภัณฑ์ และทรัพยากร ให้เหมาะสมและเพียงพอ
6. หากพบผู้ที่เข้าเกณฑ์การสอบสวนโรคให้รักษาไว้ที่ รพ.นั้นๆ
7. ถ้าผู้ป่วย มีอาการหนักขึ้น ให้ส่งต่อตามระบบเดิม โดยต้องรับรักษาภายในจังหวัด ถ้าจะออกนอกจังหวัดจะอยู่ในความรับผิดชอบของ เขตสุขภาพที่ 5/ กระทรวงสาธารณสุข
8. สำนักงานสาธารณสุขจังหวัดประจวบคีรีขันธ์ พัฒนาทีม CDCU การใช้ PPE, การทำลายเชื้อ, การสอบสวน, เก็บตัวอย่าง
9. ประชาสัมพันธ์เชิงรุกและการให้ข้อมูลแก่สาธารณะ
 - ให้ประชาชนมีการสวมใส่หน้ากากอนามัยชนิดผ้า ในกรณีเข้าไปที่ที่มีคนจำนวนมาก ได้แก่ ตลาด ห้างสรรพสินค้า โรงภาพยนตร์ โรงพยาบาล รถตู้ รถแท็กซี่ เครื่องบิน เป็นต้น
 - การกำจัดหน้ากากอนามัย สำหรับประชาชนให้ใส่ในถุงพลาสติกมัดปากถุงให้แน่นแล้วนำไปให้รพ.สต.ในพื้นที่กำจัดที่เตาเผาขยะติดเชื้อ สำหรับหน่วยงาน ให้มีถังขยะติดเชื้อเพื่อทิ้งหน้ากากอนามัยที่ใช้แล้ว
 - กินร้อน ช้อนกลาง ใช้ของใช้ส่วนตัว ไม่ใช้ร่วมกับคนอื่น รวมทั้งคนในบ้านด้วยกัน

ทีมตระหนักรู้สถานการณ์สำนักงานสาธารณสุขจังหวัดประจวบคีรีขันธ์