



ศูนย์ปฏิบัติการภาวะฉุกเฉินด้านการแพทย์และสาธารณสุข สำนักงานสาธารณสุขจังหวัดประจวบคีรีขันธ์ กรณี โรคติดเชื้อไวรัสโคโรนา 2019

ฉบับที่ 302 EOC ครั้งที่ 145 วันที่ 7 ธันวาคม 2563 เวลา 09.00 น.

สถานการณ์ต่างประเทศ พบผู้ป่วยยืนยัน ใน 218 ประเทศ/

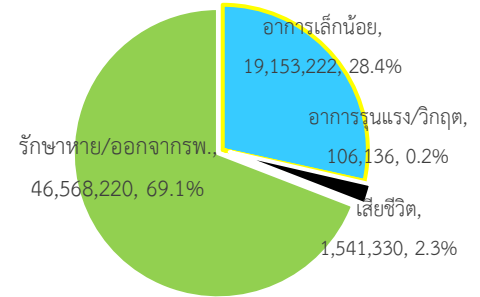
ดินแดน/2 เรือสำราญ ไม่พบประเทศ/ดินแดนที่พบผู้ป่วยใหม่

พบผู้ป่วยทั่วโลก 67,368,908 ราย เสียชีวิต 1,541,330 ราย อัตราป่วยตาย ร้อยละ 2.3

รักษาหาย/ออกจาก รพ. 46,568,220 ราย ร้อยละ 69.1

ผู้ป่วยที่กำลังรักษา อาการเล็กน้อย ร้อยละ 28.4 อาการรุนแรง/วิกฤติ ร้อยละ 0.2

ลำดับประเทศ ที่พบโรคติดเชื้อไวรัสโคโรนา 2019 สูงสุด ดังนี้



ประเทศ/อื่นๆ	รวมป่วย	ป่วยใหม่	รวมเสียชีวิต	%	เสียชีวิตใหม่	รักษาหาย	%	อาการรุนแรง	อัตราป่วย 1M pop	อัตราตาย 1M pop	อัตราตรวจ 1M pop
สหรัฐอเมริกา	15,153,252	167,584	288,886	1.91	1,056	8,853,684	58.4	26,448	45,664	871	625,083
แคลิฟอร์เนีย	1,367,291	26,575	19,927	1.46	48						
เท็กซัส	1,351,139	8,360	23,252	1.72	70						
อินเดีย	9,676,801	32,272	140,590	1.45	374	9,138,171	94.4	8,944	6,983	101	106,061
บราซิล	6,603,540	26,363	176,962	2.68	321	5,776,182	87.5	8,318	30,971	830	120,536
รัสเซีย	2,460,770	29,039	43,141	1.75	457	1,937,738	78.7	2,300	16,859	296	543,451
ฝรั่งเศส	2,292,497	11,022	55,155	2.41	174	169,586	7.4	3,220	35,088	844	322,054
อิตาลี	1,728,878	18,887	60,078	3.47	564	913,494	52.8	3,454	28,613	994	382,729
สหราชอาณาจักร	1,723,242	17,272	61,245	3.55	231	N/A	N/A	1,274	25,327	900	658,608
สเปน	1,699,145		46,252	2.72		N/A	N/A	2,371	36,336	989	491,690
อาร์เจนตินา	1,463,110	3,278	39,770	2.72	138	1,294,692	88.5	3,735	32,245	876	90,384
โคลอมเบีย	1,371,103	8,854	37,808	2.76	175	1,257,410	91.7	2,376	26,823	740	131,815
ประเทศกลุ่ม ASEAN											
อินโดนีเซีย	575,796	6,089	17,740	3.08	151	474,771	82.5		2,096	65	21,955
ฟิลิปปินส์	439,834	1,768	8,554	1.94	29	408,634	92.9	1401	3,991	78	54,254
พม่า	99,155	1108	2,110	2.13	29	77,636	78.3		1,817	39	23,610
มาเลเซีย	72,694	1335	382	0.53	2	61,273	84.3	126	2,234	12	85,639
สิงคโปร์	58,260	5	29	0.05		58,160	99.8		9,925	5	793,639
ประเทศไทย	4,086	14	60	1.47		3,853	94.3	1	58	0.9	13,994
เวียดนาม	1,366	1	35	2.56		1,220	89.3		14	0.4	13,708
กัมพูชา	346	1		0.00		306	88.4		21		14,299
บรูไน	151		3	1.99		147	97.4		344	7	177,170
ลาว	39					26			5		11,059

เขตติดโรคติดต่ออันตราย

1. สาธารณรัฐอิตาลี 2. สาธารณรัฐอิสลามอิหร่าน
 3. มาเลเซีย 4. ราชอาณาจักรกัมพูชา 5. สาธารณรัฐประชาธิปไตยประชาชนลาว 6. สาธารณรัฐอินโดนีเซีย 7. สาธารณรัฐแห่งสหภาพพม่า

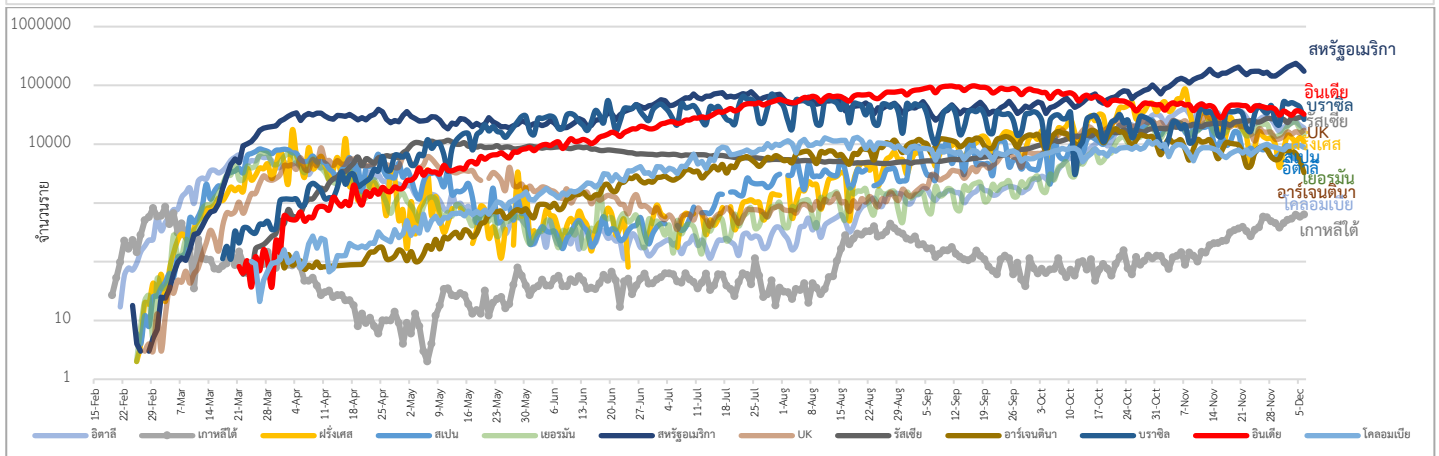
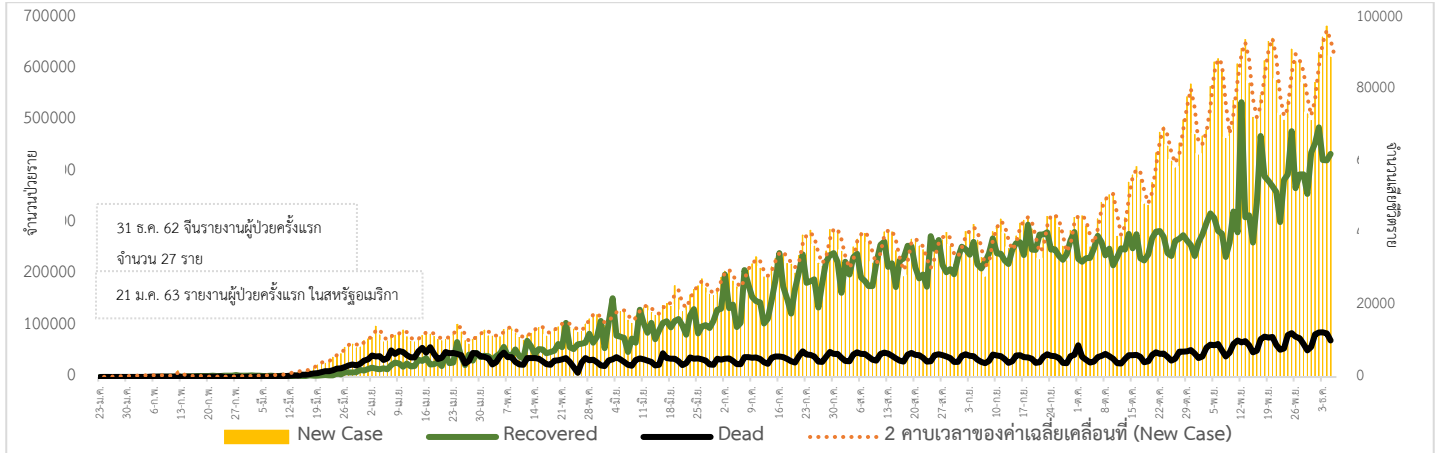
*เขตติดโรคติดต่ออันตราย ฉบับที่ 3 (ประกาศกระทรวงสาธารณสุข เรื่อง ยกเลิกท้องถิ่นนอกราชอาณาจักรที่เป็นเขตติดโรคติดต่ออันตรายกรณีโรคติดเชื้อไวรัสโคโรนา

2019 หรือโรคโควิด 19 (Coronavirus Disease 2019 (COVID-19)) พ.ศ.2563

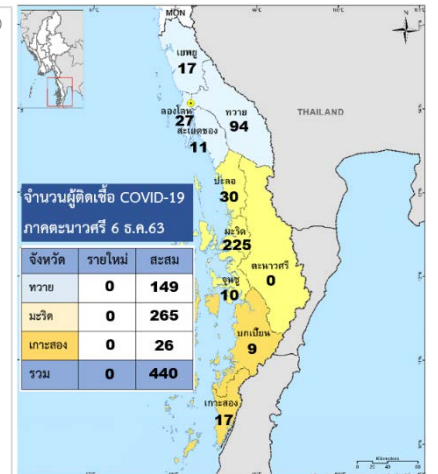
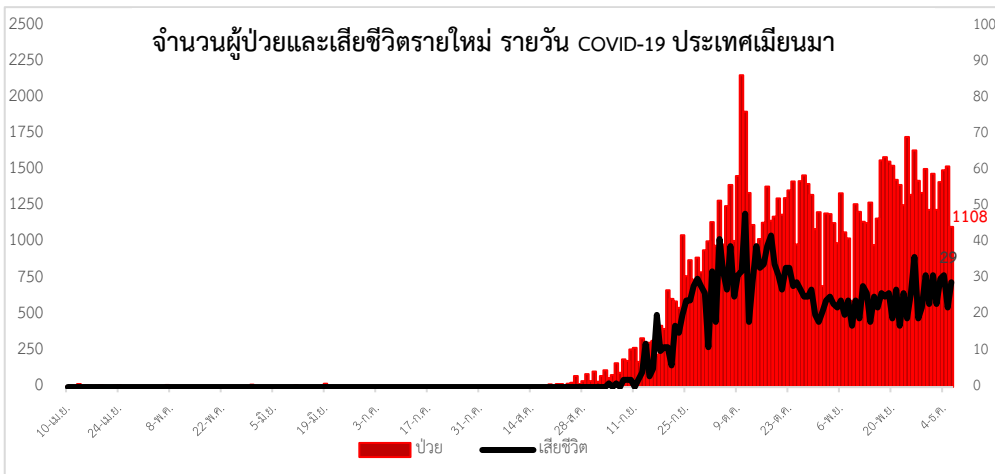
ประกาศยกเลิกสาธารณรัฐเกาหลี (Republic of Korea) และสาธารณรัฐประชาชนจีน (People's Republic of China) รวมถึงเขตบริหารพิเศษมาเก๊า (Macao)

และเขตบริหารพิเศษฮ่องกง (Hong Kong) จากการเป็นท้องถิ่นนอกราชอาณาจักรที่เป็นเขตติดโรคติดต่ออันตราย

แนวโน้มจำนวนผู้ป่วย ผู้รักษาหาย/ออกจากโรงพยาบาลและผู้เสียชีวิต รายใหม่ โรคติดเชื้อไวรัสโคโรนา 2019 ทั่วโลก



Coronavirus Disease 2019 (COVID-19) Surveillance Dashboard (Myanmar)



ประเด็นข่าวที่น่าสนใจ ณ วันที่ 6 ธ.ค. 2563

สหรัฐอเมริกา หน่วยงานสาธารณสุขของรัฐแคลิฟอร์เนียเปิดเผยว่า บริเวณตอนกลางและตอนใต้ของรัฐจะเข้าสู่มาตรการห้ามประชาชนออกจากเคหสถาน ตั้งแต่เวลา 23.59 น. ของวันที่ 6 ธันวาคม 2563 ตามเวลาที่ท้องถิ่น และจะมีผลต่อเนื่องอย่างน้อย 3 สัปดาห์เนื่องจากความสามารถของโรงพยาบาลในการรองรับผู้ป่วยหนักในหลายพื้นที่ เหลือน้อยกว่า15%

สหพันธรัฐรัสเซีย กระทรวงสาธารณสุขรัสเซียแถลงว่า รัสเซียแจกจ่ายวัคซีน Sputnik V สำหรับป้องกันเชื้อ SAR-CoV-2 ให้กับสถานพยาบาล 70 แห่ง ในกรุงมอสโกโดยกลุ่มที่จะได้รับการฉีดวัคซีนก่อน ได้แก่ บุคลากรทางการแพทย์ เจ้าหน้าที่ด้านสวัสดิการสังคม และบุคลากรการศึกษาซึ่งเป็นกลุ่มเสี่ยงสูงสุด

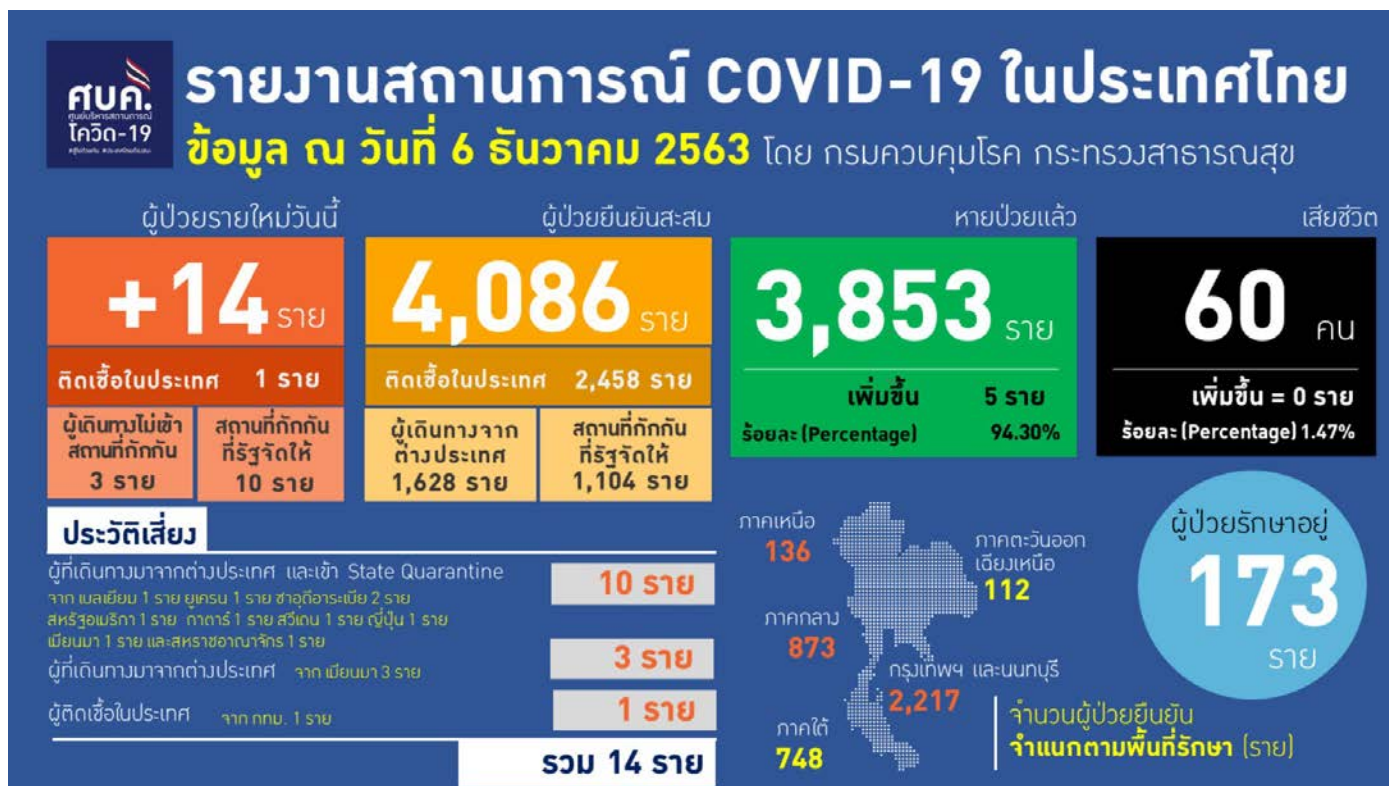
ประเทศมาเลเซีย รัฐมนตรีกระทรวงกลาโหมของมาเลเซีย แถลงว่า รัฐบาลขยายคำสั่งควบคุมการเดินทางจนถึงวันที่ 20 ธันวาคม 2563 ซึ่งบังคับใช้ใน 3 เมือง ได้แก่กรุงกัวลาลัมเปอร์รัฐสลังงอร์และรัฐซาบาห์เพื่อหยุดการแพร่ระบาดของโรคติดเชื้อไวรัสโคโรนา 2019

ไทย กระทรวงสาธารณสุข ปลัดกระทรวงสาธารณสุข สั่งการให้ทุกจังหวัดเปิดศูนย์ปฏิบัติการฉุกเฉินด้านการแพทย์และสาธารณสุขกรณีโรคติดเชื้อไวรัสโคโรนา 2019 เพื่อประเมินสถานการณ์เตรียมพร้อมด้านการแพทย์ส่งอสม.เคาะประตูบ้านคัดกรองกลุ่มเสี่ยง พร้อมกับคุมเข้มสถานประกอบการให้ปฏิบัติตามมาตรการป้องกันควบคุมโรคอย่างเคร่งครัด

จังหวัดอุบลราชธานี ผู้ว่าราชการจังหวัดอุบลราชธานี สั่งคุมเข้มมาตรการป้องกันควบคุมโรคตามแนวชายแดน ด้านผู้อำนวยการสำนักงานป้องกันควบคุมโรคที่ 10 พร้อมด้วยปฏิบัติการควบคุมโรคติดต่อ ตรวจบริเวณด่านพรมแดนสากล ไทย-ลาว ช่องเม็ก ให้เพิ่มความเข้มงวดกับกลุ่มผู้ขับรถบรรทุกขนส่งสินค้าที่ผ่านเข้า-ออกที่จุดผ่านแดนนี้

จังหวัดเชียงราย ศูนย์ประสานงานชายแดนส่วนท้องถิ่นไทย-เมียนมา (TBC) ประสานให้มีการนำคนไทยข้ามแดนจากจ.ท่าขี้เหล็ก ประเทศเมียนมา กลับประเทศไทยขณะนี้มียอดลงทะเบียน จำนวน 121 รายและกลับเข้าไทยแล้วจำนวน 84 ราย ด้านกองกำลังผามเมือง ได้ติดตั้งรั้วลวดหนาม และลาดตระเวนตลอด24ชั่วโมง เพื่อป้องกันการลักลอบเข้าเมือง

สถานการณ์ผู้ป่วยโรคติดเชื้อไวรัสโคโรนา 2019 ในประเทศไทย



ผลงานการคัดกรองผู้ป่วยสงสัยโรคติดเชื้อไวรัสโคโรนา 2019 ในจังหวัดประจวบคีรีขันธ์

1.กิจกรรมการเฝ้าระวัง ค้นหาผู้ป่วยสงสัยโรคติดเชื้อไวรัสโคโรนา 2019 และการทำ Home Quarantine ในพื้นที่

1.1 การเฝ้าระวังในผู้ที่เดินทางมาจากเขตติดโรคและพื้นที่ระบาด ในจังหวัดประจวบคีรีขันธ์

จุดคัดกรองด่านท่าเรือประจวบคีรีขันธ์ อำเภอบางสะพาน วันที่ 6 ธันวาคม 2563 เรือ M.V. ST PAUL มาจากท่า FUKUYAMA ประเทศญี่ปุ่น คัดกรองชาวฟิลิปปินส์ 19 ราย ไม่พบผู้มีอาการ สวมคัดกรองตั้งแต่วันที่ 1 กุมภาพันธ์ – 6 ธันวาคม 2563 คัดกรองทั้งหมด 3,233 ราย

จุดคัดกรองด่านพรมแดนสิงขร อำเภอเมืองฯ วันที่ 6 ธันวาคม 2563 คัดกรองผู้ขนส่งสินค้า ชาวไทย จำนวน 69 คน ยานพาหนะ จำนวน 35 คัน ไม่พบผู้มีอาการ สวมคัดกรองตั้งแต่วันที่ 3 กรกฎาคม – 6 ธันวาคม 2563 คัดกรองผู้ขนส่งสินค้า ทั้งหมด 7,961 ราย ยานพาหนะทั้งหมด 5,383 คัน

การสุ่มตรวจตัวอย่างด้วยวิธี RT-PCR (COVID-19) ชาวเมียนมาที่เดินทางมากับรถขนส่งสินค้าที่เขตรอยต่อไทย-เมียนมา (No man Land) ก่อนถึงช่องทางด่านพรมแดนพิเศษด่านสิงขร ตั้งแต่ 12 ตุลาคม 2563

วันที่	จำนวนตรวจ RT-PCR (พม่า)		ผลตรวจ
	ผู้ขนส่งสินค้า	ยานพาหนะ	
12 ต.ค 63 – 2 ธ.ค 63	204/882	155/458	ไม่พบเชื้อ
3 ธ.ค.63	1/20	1/13	ไม่พบเชื้อ
รวม	205	156	ไม่พบเชื้อ

1.2 การคัดกรองชาวต่างชาติที่ถูกกักที่สำนักงานตรวจคนเข้าเมืองประจวบคีรีขันธ์ (ด่านสิงขร)

มีจำนวนผู้กักกันทั้งหมด 307 ราย ส่งตัวออกจากสถานที่กักกัน จำนวน 286 ราย ชาวปากีสถาน 5 ราย ชาวอินเดีย 2 ราย ชาวเวียดนาม 5 ราย ชาวกัมพูชา 16 ราย ชาวไนจีเรีย 1 ราย ชาวอังกฤษ 1 ราย ชาวลาว 4 ราย ชาวมาเลเซีย 2 ราย ชาวเยอรมัน 2 ราย ชาวบังคลาเทศ 5 ราย ชาวแคนาดา 1 ราย ชาวอิตาลี 1 ราย ชาวอุยกูร์ 1 ราย และชาวเมียนมา 240 ราย

สัญชาติ	ที่ยังกักกัน		หมายเหตุ
	อยู่ระหว่างเฝ้าระวัง	เฝ้าระวังครบ 14 วัน	
ปากีสถาน	0	14	- ผลการวัดอุณหภูมิ 6 ธันวาคม 2563 ไม่พบผู้มีอาการไข้
อุยกูร์	1	1	
ลาว	1	0	
อินเดีย	1	0	
เมียนมาร์	3	0	
รวม	6	15	

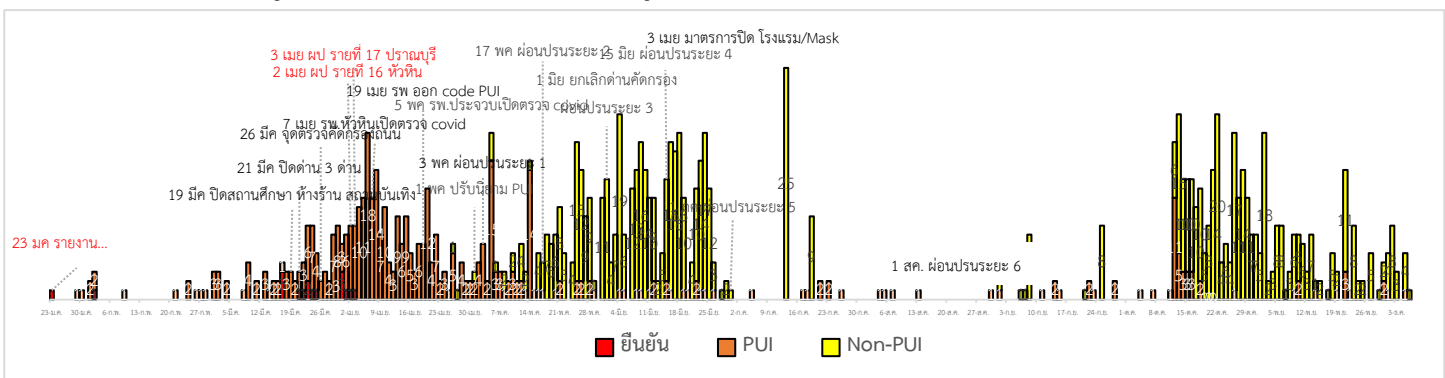
1.3 การตรวจตัวอย่างด้วยวิธี PCR (COVID-19) ชาวต่างด้าวที่ถูกจับกุมกรณีหลบหนีเข้าเมือง และชาวไทยที่ลักลอบข้ามแดนกลับจากประเทศเมียนมา

รวมสะสม กรณีชาวต่างด้าวที่ถูกจับกุมกรณีหลบหนีเข้าเมือง และชาวไทยที่ลักลอบข้ามแดนกลับจากประเทศเมียนมา ตั้งแต่ วันที่ 13 กรกฎาคม 2563- 6 ธันวาคม 2563 19 เหตุการณ์ จำนวน 96 ราย ผลไม่พบผู้ติดเชื้อ 96 ราย

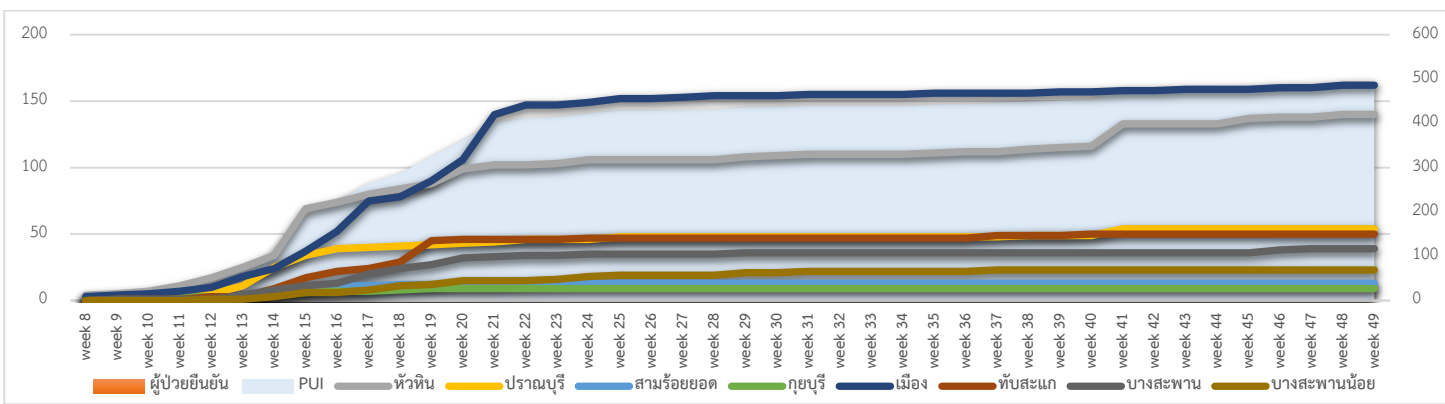
เหตุการณ์	จำนวนตรวจ RT-PCR	ผลตรวจ
13-19 ก.ค. กรณีชาวพม่าลักลอบเข้าเมือง ช่องทางธรรมชาติสิงขร อ.เมือง	34	ไม่พบเชื้อ
1 ก.ย. กรณีข่าวโรงเรียนปิดที่ ต.ห้วยสัตว์ใหญ่ อ.หัวหิน ตรวจชาวไทยที่ทำไร่ ลักลอบข้ามแดนกลับจากประเทศเมียนมา อ.หัวหิน	5	ไม่พบเชื้อ
6 ก.ย. กรณีนายจ้างส่งส่วยลูกจ้าง ชาวเมียนมาเดินทางกลับจากไปงานศพ อ.มะริด ประเทศเมียนมา อ.ทับสะแก	1	ไม่พบเชื้อ
7 ก.ย. กรณีชาวเมียนมาลักลอบหลบหนีเข้าเมือง ประวัติเดินทางมาจาก จ.สมุทรสาคร ถูกจับกุมช่องทางธรรมชาติสิงขร อ.เมือง	1	ไม่พบเชื้อ
8 ก.ย. กรณีชาวบังคลาเทศหลบหนีเข้าเมือง เส้นทางเพชรเกษม เป็นชาวบังคลาเทศ 5 ราย ชาวไทย 2 ราย อ.สามร้อยยอด	7	ไม่พบเชื้อ
21 ก.ย. กรณีชาวไทยเดินทางกลับจากไปทำงานควบคุมงานก่อสร้าง ที่เมืองมูดอง ประเทศเมียนมา อ.สามร้อยยอด	1	ไม่พบเชื้อ
25 ก.ย. กรณีแรงงานชาวเมียนมาหลบหนีเข้าเมือง หางานทำ อ.หัวหิน	8	ไม่พบเชื้อ
13 ต.ค. กรณีรถยนต์บรรทุกกลางถนน พบชาวกัมพูชาเดินทางมาจาก จ.ปัตตานี ไม่มีหลักฐานหนังสือเดินทางและพบสิ่งเสพติด อ.สามร้อยยอด	5	ไม่พบเชื้อ
2 พ.ย. กรณีชาวเมียนมา เดินทางมาจาก อ.ตะนาวศรี จ.มะริด ลักลอบหลบหนีเข้าเมือง ระหว่างตรวจค้นหลบหนีไปได้ 3 ราย แต่จับกุมได้ 7 ราย โดยใช้เส้นทางธรรมชาติ 7 เจ้า ต.อ่างทอง อ.ทับสะแก	7	ไม่พบเชื้อ
6 พ.ย. กรณีชาวกัมพูชา จำนวน 3 ราย เดินทางจากประเทศกัมพูชา ผ่านทางช่องทางธรรมชาติในจ. สระแก้ว เพื่อไปจ.สุราษฎร์ธานี ถูกจำกุมระหว่างเดินทางบนถนนเพชรเกษม ต.ทองมั่งคด อ.บางสะพาน	3	ไม่พบเชื้อ
9 พ.ย. ชาวต่างด้าวไม่ทราบสัญชาติ หลบหนีเข้าเมือง บ้านไร่เครา ด้านสิงขร ต.คลองวาฬ อ.เมือง	1	ไม่พบเชื้อ
13 พ.ย. กรณีชาวเมียนมา เพิ่งเดินทางมาจาก เมืองทวาย ประเทศเมียนมา ทางช่องทางธรรมชาติ อ.เมือง โดยมีสามีไปรับที่ สี่แยกประจวบคีรีขันธ์ และถูกจับกุม ที่ สภ.บางสะพาน อ.บางสะพาน	2	ไม่พบเชื้อ
15 พ.ย. กรณีชาวเมียนมา หลบหนีเข้าเมือง ด้านสิงขร อ.เมือง	1	ไม่พบเชื้อ
19 พ.ย. กรณีชาวเมียนมา หลบหนีเข้าเมือง อ.เมือง	1	ไม่พบเชื้อ
20 พ.ย. กรณีหน่วยลาดตระเวนก้านัน ผญบ.ในพื้นที่ ม.5 ต.อ่าวน้อย ตรวจพบเมียนมา 11 คน จากการลักลอบค้าแรงงานเดือนนำแรงงานเข้ามาในพื้นที่ เพื่อส่งนายจ้างที่ จ.ภูเก็ต ช่องทางธรรมชาติช่องตะแบก ต.อ่าวน้อย อ.เมือง	11	ไม่พบเชื้อ

27 พ.ย. กรณีชาวเมียนมา จำนวน 2 คน เดินทางจาก อ.ตะนาวศรี จ.มะริด ลักลอบเข้าไทย โดยใช้เส้นทางธรรมชาติ บ้านเขาปอ ต.อ่างทอง อ.ทับสะแก	2	ไม่พบเชื้อ
30 พ.ย. เพศชายสัญชาติไทย เดินทางกลับจากทำไร่ในเมือง มูดอง ช่องทางด่านสิงขร อ.เมือง	1	ไม่พบเชื้อ
2 ธ.ค. กรณีเด็กชายชาวเมียนมา อายุ 8 ปี ประวัติ 1-2 เดือนที่ผ่านมา เดินทางจากเมียนมาทางช่องทางธรรมชาติ อาศัยอยู่ที่ จ.สมุทรสาคร ต่อมาเดินทางมากรุงเทพฯ เพื่อมาหาพ่อกับแม่ ต.กำเนิดนพคุณ อ.บางสะพาน	1	ไม่พบเชื้อ
6 ธ.ค. กรณีชาวเมียนมา จากเมืองตะนาวศรี และ เมาะลำไย หลบหนีเข้าเมืองช่องทางธรรมชาติ บ้านหุบผึ้ง ต.ห้วยทราย อ.เมือง จ.ประจวบฯ ชาย 3 คน หญิง 1 คน และเด็กผู้ชาย 1 คน	4	ไม่พบเชื้อ

2.การติดตามเฝ้าระวัง ผู้ป่วยเข้าเกณฑ์สอบสวน (PUI) ผู้ป่วยยืนยันโรคติดเชื้อไวรัสโคโรนา 2019 จังหวัดประจวบคีรีขันธ์



แนวโน้มผู้ป่วยเข้าเกณฑ์สอบสวน (PUI) และ ผู้ป่วยยืนยันโรคติดเชื้อไวรัสโคโรนา 2019 รายอำเภอ สดสมรายสัปดาห์



Non-PUI (Pneumonia) จำนวน 0 ราย สดสมตรวจ RT-PCR ผู้ป่วย Pneumonia ตั้งแต่ 12 ต.ค.-6 ธ.ค.2563 จำนวน 118 ราย ไม่พบเชื้อ 117 ราย รอผล 1 ราย

การรับแจ้งผู้ป่วยเฝ้าระวังรายใหม่ วันที่ 6 ธันวาคม 2563 PUI จำนวน 0 ราย NON PUI จำนวน 1 ราย

อำเภอ	รายละเอียด	ผลตรวจ
ปราณบุรี	เพศชาย สัญชาติพม่า อายุ 41 ปี อาชีพ รับจ้าง กรีดยางพาราพื้นที่ ต.เขาจ้าว ที่อยู่บ้านพักคนงาน หมู่ 5 ต.เขาจ้าว อ.ปราณบุรี จ.ประจวบคีรีขันธ์ วันที่ 6 ธ.ค.2563 เข้ารักษาที่ รพ.ปราณบุรี มีไข้ ปวดศีรษะ ไอ มีเสมหะ มีน้ำมูก ปวดเมื่อยตามร่างกาย ถ่ายเหลว แน่นจมูกไม่ได้กลืนอาหาร ผล X- RAY ปอด new infiltration RLL การวินิจฉัยโรค : Pneumonia c COPD c AE โดยในช่วง 14 วันที่ผ่านมา ผู้ป่วยไม่มีพฤติกรรมเสี่ยง หรือสัมผัสผู้ป่วยCOVID-19	รอผล

สรุปผู้ป่วยเข้าเกณฑ์สอบสวนโรคติดเชื้อไวรัสโคโรนา 2019 จังหวัดประจวบคีรีขันธ์

ผู้ป่วยเข้าเกณฑ์สอบสวนโรค		ไม่พบเชื้อใหม่	รอผลห้องปฏิบัติการ	รักษาอยู่	ออกจาก รพ.
รายใหม่	สะสม	490	0	0	489
0	490				

สรุปผู้ป่วยยืนยันโรคติดเชื้อไวรัสโคโรนา 2019 จังหวัดประจวบคีรีขันธ์

ผู้ป่วยยืนยันพบเชื้อ		รักษาอยู่	อาการรุนแรง	รักษาหาย/ออกจาก รพ.	เสียชีวิต
รายใหม่	สะสม	0	0	15	2
ไม่พบผู้ติดเชื้อรายใหม่เป็นวันที่ 248	17				

มาตรการภายในจังหวัดประจวบคีรีขันธ์

1. ทุกโรงพยาบาล/โรงพยาบาลส่งเสริมสุขภาพตำบล จัดทำป้ายคัดกรองไว้ที่ OPD/ ER ทั้งในเวลาและนอกเวลา
2. ทุกโรงพยาบาลกำหนดเส้นทางเคลื่อนย้ายผู้ป่วยที่เข้าเกณฑ์สอบสวนโรคและซ้อมการเคลื่อนย้ายผู้ป่วย
3. กำหนดห้องแยกผู้ป่วย (ห้องพิเศษ) และเตรียม Cohort Ward
4. กำหนดทีมงาน/ ฝึกซ้อมการใส่ชุด PPE และการทำลายเชื้อ
 - ทีมแพทย์รักษา - ทีมพยาบาล
 - ทีม Lab - ทีมสอบสวนโรค
 - ทีมทำความสะอาด - ทีม IC ที่คอยกำกับ
5. จัดเตรียมยา เวชภัณฑ์ และทรัพยากร ให้เหมาะสมและเพียงพอ
6. หากพบผู้ที่เข้าเกณฑ์การสอบสวนโรคให้รักษาไว้ที่ รพ.นั้นๆ
7. ถ้าผู้ป่วย มีอาการหนักขึ้น ให้ส่งต่อตามระบบเดิม โดยต้องรับรักษาภายในจังหวัด ถ้าจะออกนอกจังหวัดจะอยู่ในความรับผิดชอบของ เขตสุขภาพที่ 5/ กระทรวงสาธารณสุข
8. สำนักงานสาธารณสุขจังหวัดประจวบคีรีขันธ์ พัฒนาทีม CDCU การใช้ PPE, การทำลายเชื้อ, การสอบสวน, เก็บตัวอย่าง
9. ประชาสัมพันธ์เชิงรุกและการให้ข้อมูลแก่สาธารณะ
 - ให้ประชาชนมีการสวมใส่หน้ากากอนามัยชนิดผ้า ในกรณีเข้าไปที่มีคนจำนวนมาก ได้แก่ ตลาด ห้างสรรพสินค้า โรงภาพยนตร์ โรงพยาบาล รถตู้ รถแท็กซี่ เครื่องบิน เป็นต้น
 - การกำจัดหน้ากากอนามัย สำหรับประชาชนให้ใส่ในถุงพลาสติกมัดปากถุงให้แน่นแล้วนำไปให้รพ.สต.ในพื้นที่กำจัดที่เตาเผาขยะติดเชื้อ สำหรับหน่วยงาน ให้มีถังขยะติดเชื้อเพื่อทิ้งหน้ากากอนามัยที่ใช้แล้ว
 - กินร้อน ช้อนกลาง ใช้ของใช้ส่วนตัว ไม่ใช้ร่วมกับคนอื่น รวมทั้งคนในบ้านด้วยกัน

ทีมตระหนักรู้สถานการณ์สำนักงานสาธารณสุขจังหวัดประจวบคีรีขันธ์