



ศูนย์ปฏิบัติการภาวะฉุกเฉินด้านการแพทย์และสาธารณสุข สำนักงานสาธารณสุขจังหวัดประจวบคีรีขันธ์ กรณี โรคติดเชื้อไวรัสโคโรนา 2019

ฉบับที่ 305 EOC ครั้งที่ 147 วันที่ 14 ธันวาคม 2563 เวลา 09.00 น.

สถานการณ์ต่างประเทศ พบผู้ป่วยยืนยัน ใน 218 ประเทศ/

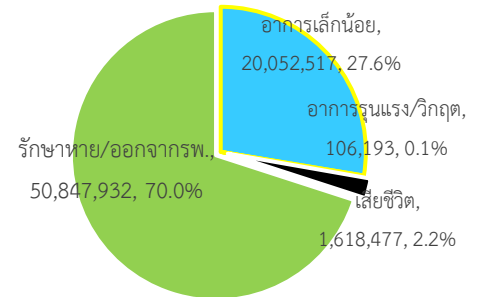
ดินแดน/2 เรือสำราญ ไม่พบประเทศ/ดินแดนที่พบผู้ป่วยใหม่

พบผู้ป่วยทั่วโลก 72,625,119 ราย เสียชีวิต 1,618,477 ราย อัตราป่วยตาย ร้อยละ 2.2

รักษาหาย/ออกจาก รพ. 50,847,932 ราย ร้อยละ 70

ผู้ป่วยที่กำลังรักษา อาการเล็กน้อย ร้อยละ 27.6 อาการรุนแรง/วิกฤติ ร้อยละ 0.1

ลำดับประเทศ ที่พบโรคติดเชื้อไวรัสโคโรนา 2019 สูงสุด ดังนี้



ประเทศ/อื่นๆ	รวมป่วย	ป่วยใหม่	รวมเสียชีวิต	%	เสียชีวิตใหม่	รักษาหาย	%	อาการรุนแรง	อัตราป่วย 1M pop	อัตราตาย 1M pop	อัตราตรวจ 1M pop
สหรัฐอเมริกา	16,732,796	183,430	306,443	1.83	1,363	9,719,949	58.1	27,626	50,418	923	666,101
แคลิฟอร์เนีย	1,588,180	33,176	21,047	1.33	73						
เท็กซัส	1,486,663	7,836	24,615	1.66	101						
อินเดีย	9,884,716	27,336	143,393	1.45	338	9,387,608	95.0	8,944	7,131	103	110,893
บราซิล	6,901,990	21,395	181,419	2.63	276	5,982,953	86.7	8,318	32,367	851	120,520
รัสเซีย	2,653,928	28,080	46,941	1.77	488	2,106,235	79.4	2,300	18,182	322	565,897
ฝรั่งเศส	2,376,852	11,533	57,911	2.44	150	176,995	7.4	2,871	36,377	886	442,953
สหราชอาณาจักร	1,849,403	18,447	64,170	3.47	144	N/A	N/A	1,275	27,178	943	692,772
อิตาลี	1,843,712	17,938	64,520	3.50	484	1,093,161	59.3	3,158	30,514	1,068	400,781
ตุรกี	1,836,728	26,919	16,417	0.89	218	1,603,780	87.3	5,973	21,673	194	248,734
สเปน	1,741,439		47,624	2.73		N/A	N/A	2,100	37,240	1,018	515,392
อาร์เจนตินา	1,498,160	3,558	40,766	2.72	98	1,335,317	89.1	3,537	33,012	898	93,850
ประเทศกลุ่ม ASEAN											
อินโดนีเซีย	617,820	6,189	18,819	3.05	166	505,836	81.9		2,248	68	23,223
ฟิลิปปินส์	449,400	1,085	8,733	1.94	3	418,687	93.2	708	4,077	79	56,577
พม่า	108,342	1127	2,268	2.09	23	86,795	80.1		1,985	42	26,345
มาเลเซีย	83,475	1229	415	0.50	4	69,393	83.1	115	2,564	13	90,340
สิงคโปร์	58,320	7	29	0.05		58,208	99.8		9,933	5	823,414
ประเทศไทย	4,209	17	60	1.43		3,923	93.2	1	60	0.9	13,993
เวียดนาม	1,397	2	35	2.51		1,241	88.8		14	0.4	13,705
กัมพูชา	359	2		0.00		307	85.5		21		15,360
บรูไน	152		3	1.97		147	96.7		346	7	177,138
ลาว	41					33			6		11,482

เขตติดโรคติดต่ออันตราย

1. สาธารณรัฐอิตาลี 2. สาธารณรัฐอิสลามอิหร่าน

3. มาเลเซีย 4. ราชอาณาจักรกัมพูชา 5. สาธารณรัฐประชาธิปไตยประชาชนลาว 6. สาธารณรัฐอินโดนีเซีย 7. สาธารณรัฐแห่งสหภาพพม่า

* **เขตติดโรคติดต่ออันตราย ฉบับที่ 3** (ประกาศกระทรวงสาธารณสุข เรื่อง ยกเลิกท้องที่นอกราชอาณาจักรที่เป็นเขตติดโรคติดต่ออันตรายกรณีโรคติดเชื้อไวรัสโคโรนา 2019 หรือโรคโควิด 19 (Coronavirus Disease 2019 (COVID-19)) พ.ศ.2563

ประกาศยกเลิกสาธารณรัฐเกาหลี (Republic of Korea) และสาธารณรัฐประชาชนจีน (People's Republic of China) รวมถึงเขตบริหารพิเศษมาเก๊า (Macao) และเขตบริหารพิเศษฮ่องกง (Hong Kong) จากการเป็นท้องที่นอกราชอาณาจักรที่เป็นเขตติดโรคติดต่ออันตราย

แนวโน้มจำนวนผู้ป่วย ผู้รักษาหาย/ออกจากโรงพยาบาลและผู้เสียชีวิต รายใหม่ โรคติดเชื้อไวรัสโคโรนา 2019 ทั่วโลก

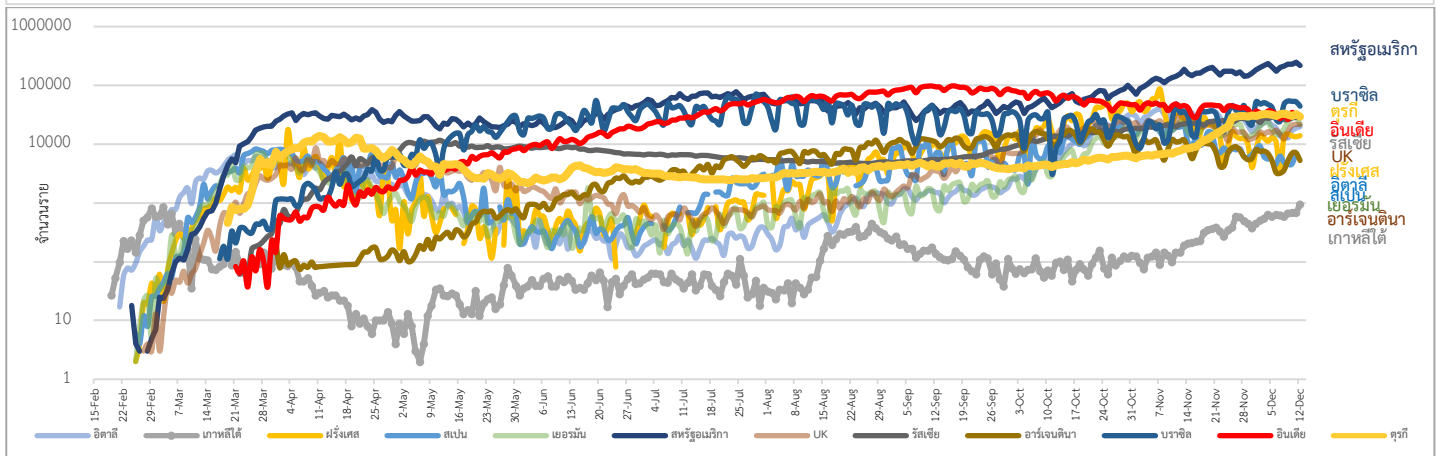
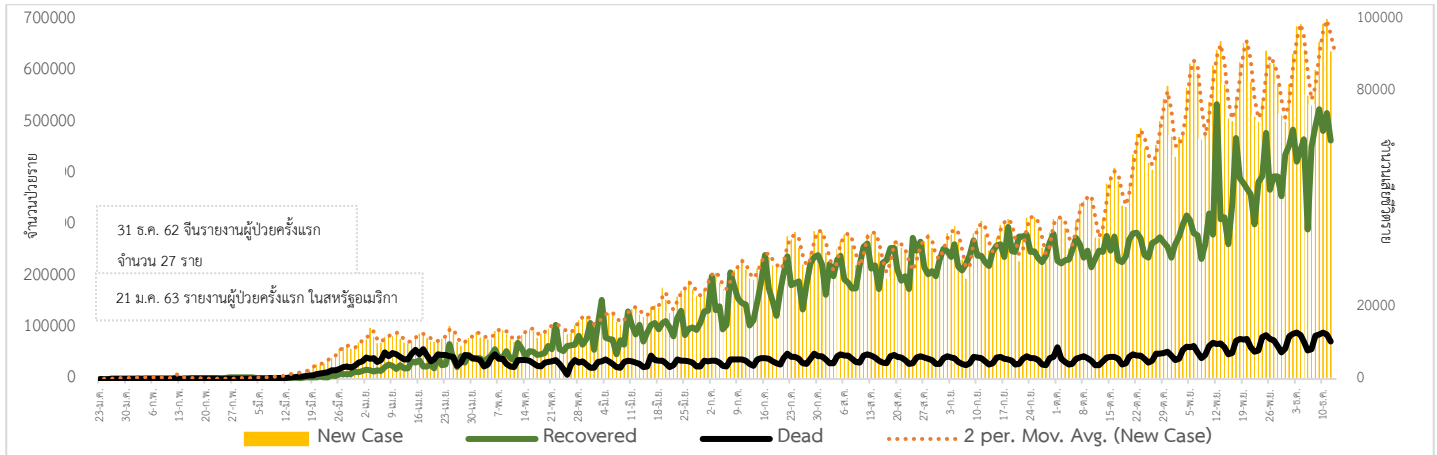
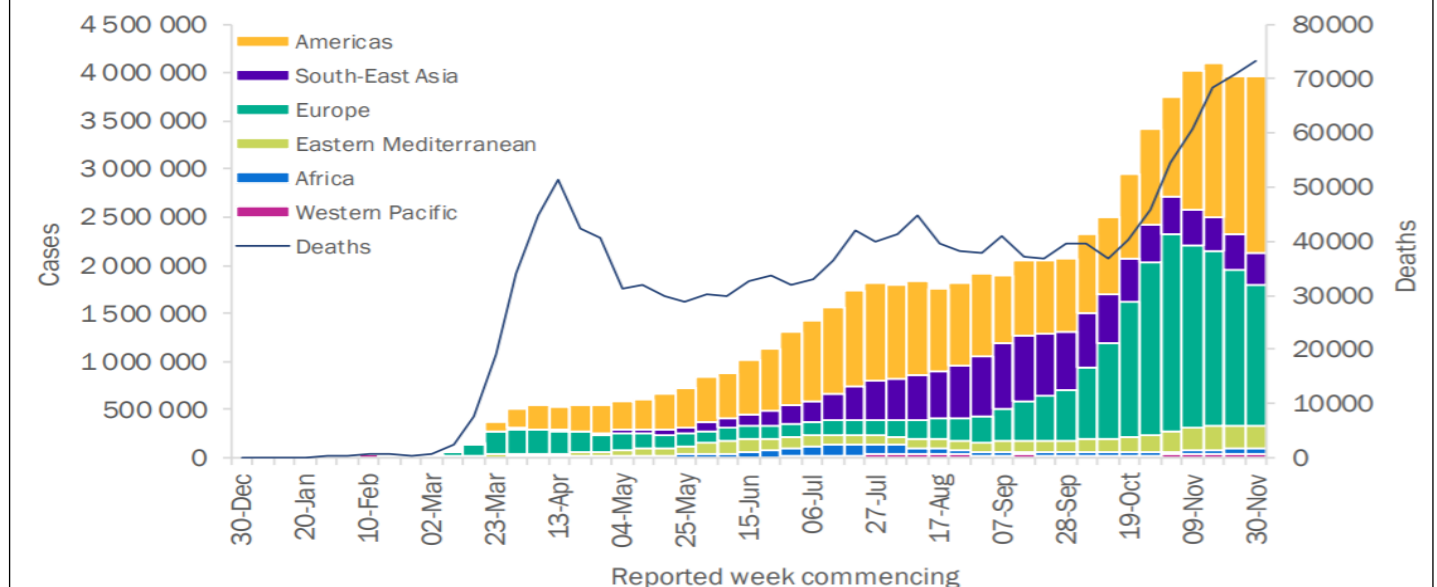


Figure 1: COVID-19 cases reported weekly by WHO Region, and global deaths, as of 6 December 2020**



- ผู้จัดงานไม่ปฏิบัติตามมาตรการป้องกันโรคอย่างเคร่งครัด
- ไม่มีผู้ควบคุมงานที่สามารถตัดสินใจได้มาควบคุมงาน

ทั้งนี้ หลังผู้จัดงานขอยื่นอุทธรณ์ คณะกรรมการโรคติดต่อจังหวัดนครราชสีมาได้ประชุมและมีมติให้ยืนยันคำสั่งปิดตามเดิม รวมถึงออกคำสั่งให้บังคับใช้กฎหมายแล้ว

สถานการณ์ผู้ป่วยโรคติดเชื้อไวรัสโคโรนา 2019 ในประเทศไทย



สรุปรายชื่อผู้ติดเชื้อโควิด-19 ที่เกี่ยวข้องกับ จ.ท่าซู้เหล็ก ประเทศเมียนมา ณ วันที่ 13 ธันวาคม 2563 เวลา 8.00 น.

วันที่	28 พ.ย. - 4 ธ.ค.	5 ธ.ค.	6 ธ.ค.	7 ธ.ค.	8 ธ.ค.	9 ธ.ค.	10 ธ.ค.	11 ธ.ค.	12 ธ.ค.	13 ธ.ค.	รวม (ราย)
เชียงใหม่	4	1									5
เชียงราย	9	2		15	1	7		3		9	46 (39)
พะเยา	1										1
กทม	1	1	1								3
พิจิตร	1										1
ราชบุรี	1										1
สิงห์บุรี	1										1
รวม	18	4	1	15	1	7	0	3	0	9	58

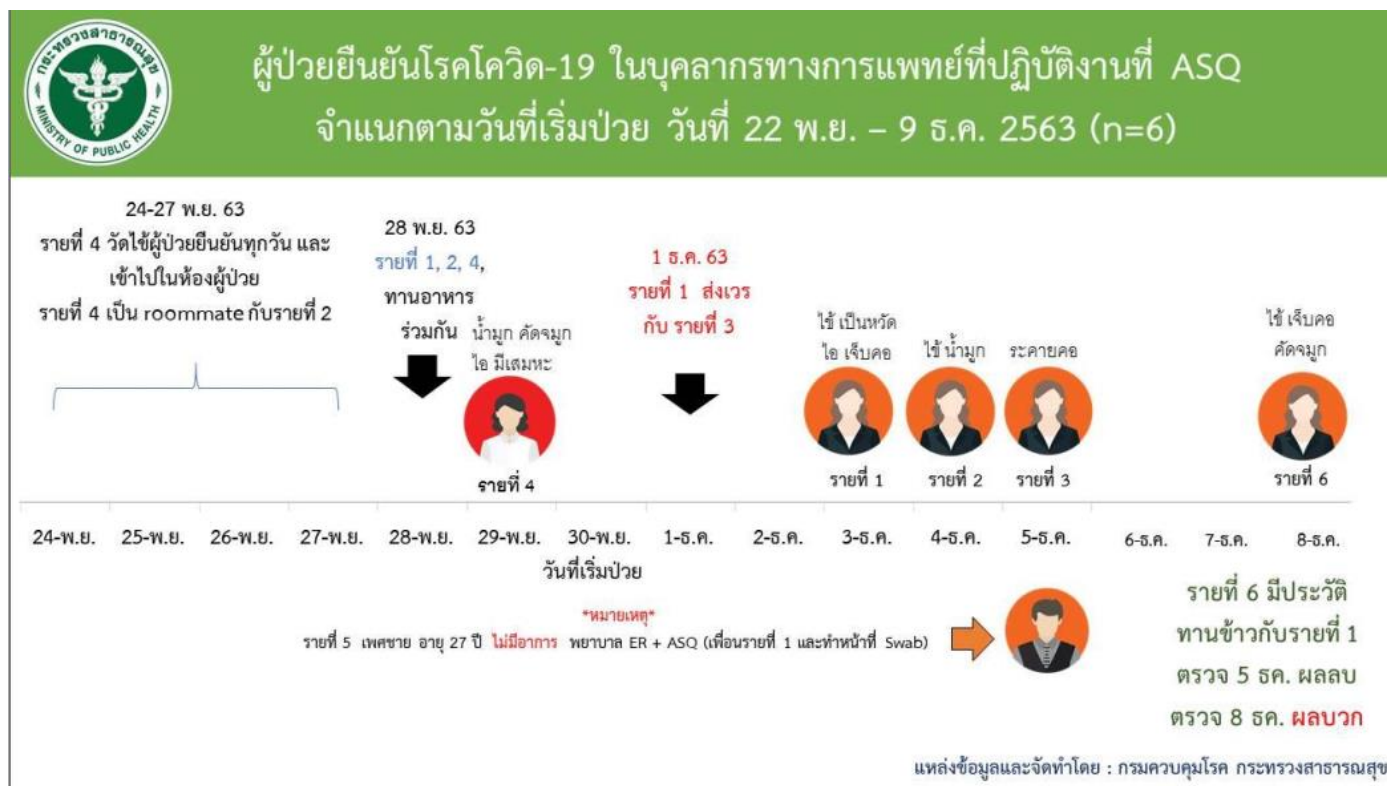
หมายเหตุ: 2 ใน 58 ราย ติดเชื้อในประเทศไทย (เชียงราย สิงห์บุรี)
39 ใน 58 ราย ตรวจพบใน Local Quarantine (LQ)
2 ราย กลับบ้าน (9 ธ.ค.) และอีก 2 ราย กลับบ้าน (11 ธ.ค.)

แหล่งข้อมูล: กรมควบคุมโรค จำนวนนับตามวันที่รายงาน

สถานการณ์ผู้ป่วยโควิด 19 ที่มาจาก จังหวัดท่าซู้เหล็ก ประเทศเมียนมา ขณะนี้มีผู้ติดเชื้อรวม 58 ราย ในจำนวนนี้เป็นผู้ติดเชื้อในประเทศไทย 2 ราย (จ.สิงห์บุรี และจ.เชียงราย) โดย 9 รายใหม่ที่ได้รับรายงานเป็นผู้ติดเชื้อที่มาจากประเทศเมียนมา ทั้งหมดได้

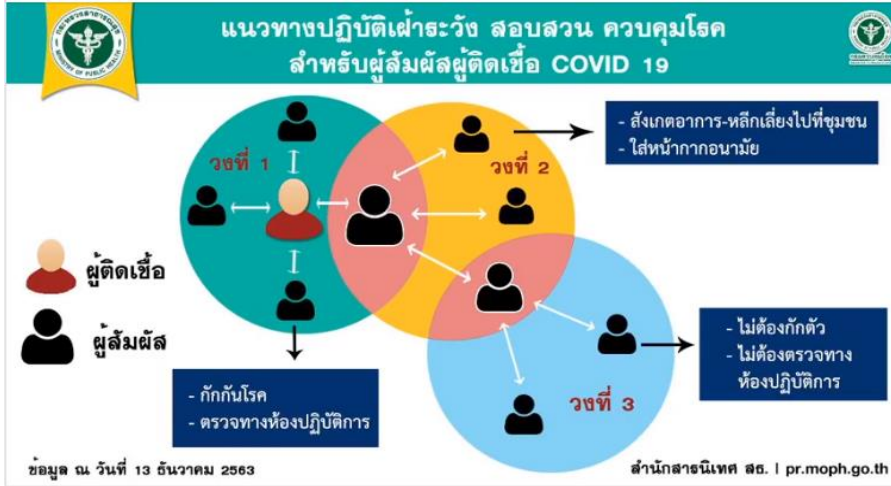
เข้าสู่ระบบกักกันโรค และเข้ารับรักษาที่โรงพยาบาล ไม่มีการปะปนกับคนในชุมชน ความเสี่ยงในพื้นที่ไม่ได้เพิ่มขึ้น จากการตรวจผู้สัมผัสเสี่ยงสูง ผู้สัมผัสเสี่ยงต่ำ และการคัดกรองเชิงรุกในพื้นที่รวมกว่า 7 พันคน ผลเป็นลบ และผู้ติดเชื้อที่เคยพบใน 7 จังหวัด ได้แก่ เชียงราย เชียงใหม่ กทม. พะเยา พิจิตร ราชบุรี และสิงห์บุรี ได้ระดมความร่วมมือจากหน่วยงานต่าง ๆ เข้าควบคุมและติดตามผู้สัมผัสได้รวดเร็ว ส่งผลให้ไม่มีการระบาดเป็นวงกว้าง ถือว่ามีความปลอดภัยเท่ากับจังหวัดอื่น ดังนั้น ขอความร่วมมือภาคเอกชนทำความเข้าใจตรงกันว่า ผู้ที่เดินทางกลับมาจากจังหวัดเหล่านี้ไม่จำเป็นต้องกักตัว

สำหรับช่วงวันหยุดยาว การจัดงานรื่นเริงต่าง ๆ สามารถจัดได้ เนื่องจากไม่มีพื้นที่จังหวัดไหนที่มีการแพร่ระบาด เน้นขอความร่วมมือผู้จัดงานปฏิบัติตามมาตรการป้องกันโรค มีจุดคัดกรองวัดไข้ ลงทะเบียนไทยชนะ จัดอุปกรณ์ป้องกัน เช่น หน้ากาก เจล แอลกอฮอล์ล้างมือ มีการแยกกิจกรรมเพื่อไม่ให้เกิดการปะปนมากเกินไป ส่วนบริเวณที่มีความเสี่ยงติดเชื้อ เช่น ห้องน้ำ ต้องทำความสะอาดบ่อยๆ บริเวณขายอาหารและเครื่องดื่ม ผู้ค้าจะต้องสวมหน้ากากตลอดเวลาและเว้นระยะห่าง หรือบริเวณหน้าเวที ระวังอย่าให้ใกล้ชิดจนแออัด สำหรับผู้เข้าร่วมงานต้องสวมหน้ากากตลอดเวลา ยกเว้นช่วงรับประทานอาหาร ล้างมือ ลงทะเบียนไทยชนะ เมื่อกลับจากการท่องเที่ยวแล้วมีอาการไม่สบาย เป็นไข้ ไอ เจ็บคอ มีน้ำมูก จมูกไม่ได้กลิ่น ลิ้นไม่รับรส ขอให้ไปสถานพยาบาลและแจ้งประวัติ นอกจากนี้ ยังมีการตรวจตราร้านค้า ผู้ประกอบการต่างๆ ให้ปฏิบัติตามมาตรการด้วย หากไม่ปฏิบัติตามจะแจ้งเตือน หากไม่ปรับปรุงจะปิดสถานที่ และขอให้ประชาชนช่วยเป็นหูเป็นตา หากปฏิบัติเช่นนี้จะทำให้มีกิจกรรมช่วงเทศกาลอย่างมีความสุขทุกคน



ประเด็นผู้ติดเชื้อในกลุ่มบุคลากรทางการแพทย์ จากการลงพื้นที่สอบสวนโรคร่วมกันระหว่างทีมกรมควบคุมโรค และสำนักอนามัย กรุงเทพมหานคร อย่างละเอียด ได้ข้อสรุปว่าเป็นการติดเชื้อในสถานกักตัวที่รัฐกำหนด Alternative State Quarantine ไม่ใช่การติดเชื้อในโรงพยาบาล และเป็นการติดเชื้อจากการใช้ชีวิตประจำวัน อยู่ในวงจำกัดไม่กระจายไปวงอื่น ส่วนผู้ติดเชื้อรายที่ 6 โอกาสแพร่เชื้อไปยังผู้อื่นค่อนข้างน้อย เนื่องจากได้กักกันตัวเองไว้ตั้งแต่ช่วงต้น ส่วนคอนโดมีเนียมที่ผู้ติดเชื้อรายที่ 6 พักอาศัยได้ลงพื้นที่สอบสวนโรคและทำการตรวจสอบจากกล้องวงจรปิดโดยละเอียด พบว่า ไม่มีการสัมผัสใกล้ชิดกับผู้อื่น และอยู่ในคอนโดมีเนียมระยะเวลาสั้นๆ ช่วงระหว่างรอผลการตรวจเชื้อ ทางคอนโดมีเนียมได้มีการทำความสะอาด

สะอาดลิฟท์ โถงทางเดินและห้องพักเป็นที่เรียบร้อยแล้ว ดังนั้นผู้ที่พักอาศัยอยู่ที่คอนโดมิเนียมดังกล่าวถือว่าไม่มีความเสี่ยงสามารถใช้ชีวิตได้ตามปกติ ไม่ต้องมีการกักตัว



ผลงานการคัดกรองผู้ป่วยสงสัยโรคติดเชื้อไวรัสโคโรนา 2019 ในจังหวัดประจวบคีรีขันธ์

1.กิจกรรมการเฝ้าระวัง ค้นหาผู้ป่วยสงสัยโรคติดเชื้อไวรัสโคโรนา 2019 และการทำ Home Quarantine ในพื้นที่

1.1 การเฝ้าระวังในผู้ที่เดินทางมาจากเขตติดโรคและพื้นที่ระบาด ในจังหวัดประจวบคีรีขันธ์

จุดคัดกรองด่านท่าเรือประจวบคีรีขันธ์ อำเภอบางสะพาน วันที่ 10 ธันวาคม 2563 เรือ MV. VIOLET ACE มาจากท่า FUKUYAMA ประเทศญี่ปุ่น คัดกรองชาวจีน 13 ราย ชาวเวียดนาม 3 ราย ชาวเมียนมา 2 ราย ไม่พบผู้มีอาการ และ เรือ MV. PRINCE M คัดกรองชาวซีเรีย 18 ราย ชาวอินเดีย 5 ราย ไม่พบผู้มีอาการ วันที่ 12 ธันวาคม 2563 เรือ MV.PHOENIX FRIEND มาจากท่าศรีราชา ประเทศไทย คัดกรองชาวฟิลิปปินส์ 18 ราย ไม่พบผู้มีอาการ สะสมคัดกรองตั้งแต่วันที่ 1 กุมภาพันธ์ - 12 ธันวาคม 2563 คัดกรองทั้งหมด 3,292 ราย

จุดคัดกรองด่านพรมแดนสิงขร อำเภอมืองฯ วันที่ 13 ธันวาคม 2563 คัดกรองผู้ขนส่งสินค้า ชาวไทย จำนวน 45 คน ยานพาหนะ จำนวน 24 คัน ไม่พบผู้มีอาการ สะสมคัดกรองตั้งแต่วันที่ 3 กรกฎาคม - 13 ธันวาคม 2563 คัดกรองผู้ขนส่งสินค้าทั้งหมด 8,372 ราย ยานพาหนะทั้งหมด 5,584 คัน

การสุ่มตรวจตัวอย่างด้วยวิธี RT-PCR (COVID-19) ชาวเมียนมาที่เดินทางมากับรถขนส่งสินค้าที่เขตรอยต่อไทย-เมียนมา (No man Land) ก่อนถึงช่องทางด่านผ่อนปรนพิเศษด่านสิงขร ตั้งแต่ 12 ตุลาคม 2563

วันที่	จำนวนตรวจ RT-PCR (พม่า)		ผลตรวจ
	ผู้ขนส่งสินค้า	ยานพาหนะ	
12 ต.ค 63 – 7 ธ.ค 63	211/920	161/480	ไม่พบเชื้อ
8 ธ.ค.63	3/29	3/16	ไม่พบเชื้อ
รวม	214	164	

1.2 การคัดกรองชาวต่างชาติถูกกักที่สำนักงานตรวจคนเข้าเมืองประจวบคีรีขันธ์ (ด่านสิงขร)

มีจำนวนผู้กักกันทั้งหมด 310 ราย ส่งตัวออกจากสถานที่กักกัน จำนวน 294 ราย ชาวปากีสถาน 5 ราย ชาวอินเดีย 3 ราย ชาวเวียดนาม 5 ราย ชาวกัมพูชา 17 ราย ชาวไนจีเรีย 1 ราย ชาวอังกฤษ 1 ราย ชาวลาว 5 ราย ชาวมาเลเซีย 2 ราย ชาวเยอรมัน 2 ราย ชาวบังคลาเทศ 5 ราย ชาวแคนาดา 1 ราย ชาวอิตาลี 1 ราย ชาวอุยกูร์ 1 ราย และชาวเมียนมา 245 ราย

สัญชาติ	ที่ยังกักกัน		หมายเหตุ
	อยู่ระหว่างเฝ้าระวัง	เฝ้าระวังครบ 14 วัน	
ปากีสถาน	0	14	- วันที่ 12 ธันวาคม 2563 ส่งตัวออกชาวเมียนมา 5 ราย ชาวกัมพูชา 1 ราย ชาวอินเดีย 1 ราย และชาวลาว 1 ราย
อุยกูร์	0	2	
รวม	0	16	

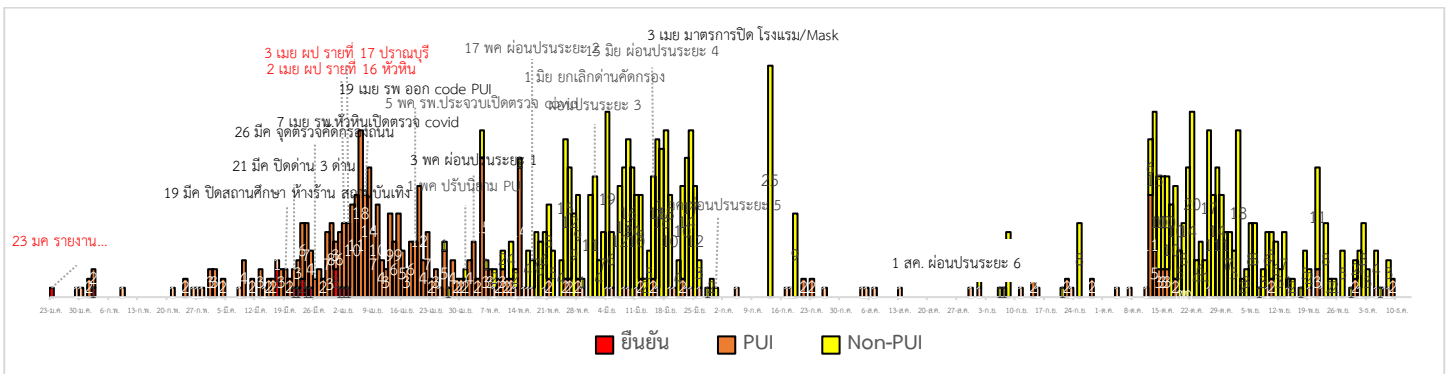
1.3 การตรวจตัวอย่างด้วยวิธี PCR (COVID-19) ชาวต่างด้าวที่ถูกจับกุมกรณีหลบหนีเข้าเมือง และชาวไทยที่ลักลอบข้ามแดนกลับจากประเทศเมียนมา

รวมสะสม กรณีชาวต่างด้าวที่ถูกจับกุมกรณีหลบหนีเข้าเมือง และชาวไทยที่ลักลอบข้ามแดนกลับจากประเทศเมียนมา ตั้งแต่วันที่ 13 กรกฎาคม 2563- 6 ธันวาคม 2563 19 เหตุการณ์ จำนวน 96 ราย ผลไม่พบผู้ติดเชื้อ 96 ราย

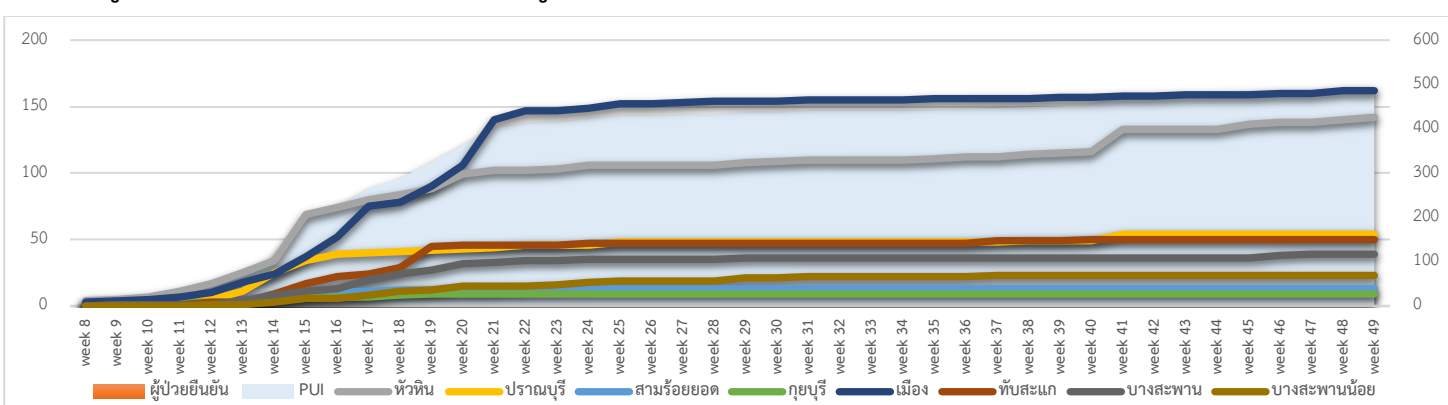
เหตุการณ์	จำนวนตรวจ RT-PCR	ผลตรวจ
13-19 ก.ค. กรณีชาวพม่าลักลอบเข้าเมือง ช่องทางธรรมชาติสิงขร อ.เมือง	34	ไม่พบเชื้อ
1 ก.ย. กรณีชาวโรงเรียนปิดที่ ต.ห้วยสัตว์ใหญ่ อ.หัวหิน ตรวจชาวไทยที่ทำไร่ลักลอบข้ามแดนกลับจากประเทศเมียนมา อ.หัวหิน	5	ไม่พบเชื้อ
6 ก.ย. กรณีนายจ้างส่งส่วยลูกจ้าง ชาวเมียนมาเดินทางกลับจากไปงานศพ อ.มะริด ประเทศเมียนมา อ.ทับสะแก	1	ไม่พบเชื้อ
7 ก.ย. กรณีชาวเมียนมาลักลอบหลบหนีเข้าเมือง ประวัติเดินทางมาจาก จ.สมุทรสาคร ถูกจับกุมของพรหมแดนธรรมชาติสิงขร อ.เมือง	1	ไม่พบเชื้อ
8 ก.ย. กรณีชาวบังคลาเทศหลบหนีเข้าเมือง เส้นทางเพชรเกษม เป็นชาวบังคลาเทศ 5 ราย ชาวไทย 2 ราย อ.สามร้อยยอด	7	ไม่พบเชื้อ
21 ก.ย. กรณีชาวไทยเดินทางกลับจากไปทำงานควบคุมงานก่อสร้าง ที่เมืองมูดอง ประเทศเมียนมา อ.สามร้อยยอด	1	ไม่พบเชื้อ
25 ก.ย. กรณีแรงงานชาวเมียนมาหลบหนีเข้าเมือง หางานทำ อ.หัวหิน	8	ไม่พบเชื้อ
13 ต.ค. กรณีรถยนต์กึ่งรถจักรยานยนต์ พบชาวกัมพูชาเดินทางมาจาก จ.ปัตตานี ไม่มีหลักฐานหนังสือเดินทางและพบสิ่งเสพติด อ.สามร้อยยอด	5	ไม่พบเชื้อ
2 พ.ย. กรณีชาวเมียนมา เดินทางมาจาก อ.ตะนาวศรี จ.มะริด ลักลอบหลบหนีเข้าเมือง ระหว่างตรวจค้นหลบหนีไปได้ 3 ราย แต่จับกุมได้ 7 ราย โดยใช้เส้นทางธรรมชาติ 7 เจ้า ต.อ่างทอง อ.ทับสะแก	7	ไม่พบเชื้อ
6 พ.ย. กรณีชาวกัมพูชา จำนวน 3 ราย เดินทางจากประเทศกัมพูชา ผ่านทางช่องทางธรรมชาติในจ. สระแก้ว เพื่อไปจ.สุราษฎร์ธานี ถูกจับกุมระหว่างเดินทางบนถนนเพชรเกษม ต.ทองมั่งคด อ.บางสะพาน	3	ไม่พบเชื้อ
9 พ.ย. ชาวต่างด้าวไม่ทราบสัญชาติ หลบหนีเข้าเมือง บ้านไร่เครา ตำบลสิงขร ต.คลองวาฬ อ.เมือง	1	ไม่พบเชื้อ

13 พ.ย. กรณีชาวเมียนมา เพิ่งเดินทางมาจาก เมืองทวาย ประเทศเมียนมา ทางช่องทางธรรมชาติ อ.เมือง โดยมีสามีไปรับที่ สีแยกประจวบคีรีขันธ์ และถูกจับกุม ที่ สภ.บางสะพาน อ.บางสะพาน	2	ไม่พบเชื้อ
15 พ.ย. กรณีชาวเมียนมา หลบหนีเข้าเมือง ด้านสิงขร อ.เมือง	1	ไม่พบเชื้อ
19 พ.ย. กรณีชาวเมียนมา หลบหนีเข้าเมือง อ.เมือง	1	ไม่พบเชื้อ
20 พ.ย. กรณีหน่วยลาดตระเวนก้านัน ผจญ.ในพื้นที่ ม.5 ต.อ่าวน้อย ตรวจพบเมียนมา 11 คน จากการลักลอบค้าแรงงานเพื่อนำแรงงานเข้ามาในพื้นที่ เพื่อส่งนายจ้างที่ จ.ภูเก็ต ช่องทางธรรมชาติช่องตะแบก ต.อ่าวน้อย อ.เมือง	11	ไม่พบเชื้อ
27 พ.ย. กรณีชาวเมียนมา จำนวน 2 คน เดินทางจาก อ.ตะนาวศรี จ.มะริด ลักลอบเข้าไทย โดยใช้เส้นทางธรรมชาติ บ้านเขาปอ ต.อ่าทอง อ.ทับสะแก	2	ไม่พบเชื้อ
30 พ.ย. เพศชายสัญชาติไทย เดินทางกลับจากทำไร่ในเมือง มูดอง ช่องทางด้านสิงขร อ.เมือง	1	ไม่พบเชื้อ
2 ธ.ค. กรณีเด็กชายชาวเมียนมา อายุ 8 ปี ประวัติ 1-2 เดือนที่ผ่านมา เดินทางจากเมียนมาทางช่องทางธรรมชาติ อาศัยอยู่ที่ จ.สมุทรสาคร ต่อมาเดินทางมากับญาติเพื่อมาหาพ่อกับแม่ ต.กำเนิตนพคุณ อ.บางสะพาน	1	ไม่พบเชื้อ
6 ธ.ค. กรณีชาวเมียนมา จากเมืองตะนาวศรี และ เมาะลำไย หลบหนีเข้าเมือง ช่องทางธรรมชาติ บ้านหุบผึ่ง ต.ห้วยทราย อ.เมือง จ.ประจวบฯ ชาย 3 คน หญิง 1 คน และเด็กผู้ชาย 1 คน	4	ไม่พบเชื้อ

2.การติดตามเฝ้าระวัง ผู้ป่วยเข้าเกณฑ์สอบสวน (PUI) ผู้ป่วยยืนยันโรคติดเชื้อไวรัสโคโรนา 2019 จังหวัดประจวบคีรีขันธ์



แนวโน้มผู้ป่วยเข้าเกณฑ์สอบสวน (PUI) และ ผู้ป่วยยืนยันโรคติดเชื้อไวรัสโคโรนา 2019 รายอำเภอ สัสมรายสัปดาห์



Non-PUI (Pneumonia) จำนวน 0 ราย สะสมตรวจ RT-PCR ผู้ป่วย Pneumonia ตั้งแต่ 12 ต.ค.-13 ธ.ค.2563

จำนวน 118 ราย ไม่พบเชื้อ 118 ราย

การรับแจ้งผู้ป่วยเฝ้าระวังรายใหม่ วันที่ 13 ธันวาคม 2563 PUI จำนวน 0 ราย NON PUI จำนวน 0 ราย

อำเภอ	รายละเอียด	ผลตรวจ
-	-	-

สรุปผู้ป่วยเข้าเกณฑ์สอบสวนโรคติดเชื้อไวรัสโคโรนา 2019 จังหวัดประจวบคีรีขันธ์

ผู้ป่วยเข้าเกณฑ์สอบสวนโรค		ไม่พบเชื้อใหม่	รอผลห้องปฏิบัติการ	รักษาอยู่	ออกจาก รพ.
รายใหม่	สะสม	495	0	0	495
0	495				

สรุปผู้ป่วยยืนยันโรคติดเชื้อไวรัสโคโรนา 2019 จังหวัดประจวบคีรีขันธ์

ผู้ป่วยยืนยันพบเชื้อ		รักษาอยู่	อาการรุนแรง	รักษาหาย/ออกจาก รพ.	เสียชีวิต
รายใหม่	สะสม	0	0	15	2
ไม่พบผู้ติดเชื้อรายใหม่เป็นวันที่ 255	17				

มาตรการภายในจังหวัดประจวบคีรีขันธ์

1. ทุกโรงพยาบาล/โรงพยาบาลส่งเสริมสุขภาพตำบล จัดทำป้ายคัดกรองไว้ที่ OPD/ ER ทั้งในเวลาและนอกเวลา
2. ทุกโรงพยาบาลกำหนดเส้นทางเคลื่อนย้ายผู้ป่วยที่เข้าเกณฑ์สอบสวนโรคและซ้อมการเคลื่อนย้ายผู้ป่วย
3. กำหนดห้องแยกผู้ป่วย (ห้องพิเศษ) และเตรียม Cohort Ward
4. กำหนดทีมงาน/ ฝึกซ้อมการใส่ชุด PPE และการทำลายเชื้อ
 - ทีมแพทย์รักษา - ทีมพยาบาล - ทีมทำความสะอาด - ทีม IC ที่คอยกำกับ
 - ทีม Lab - ทีมสอบสวนโรค
5. จัดเตรียมยา เวชภัณฑ์ และทรัพยากร ให้เหมาะสมและเพียงพอ
6. หากพบผู้ที่เข้าเกณฑ์การสอบสวนโรคให้รักษาไว้ที่ รพ.นั้นๆ
7. ถ้าผู้ป่วย มีอาการหนักขึ้น ให้ส่งต่อตามระบบเดิม โดยต้องรับรักษาภายในจังหวัด ถ้าจะออกนอกจังหวัดจะอยู่ในความรับผิดชอบของ เขตสุขภาพที่ 5/ กระทรวงสาธารณสุข
8. สำนักงานสาธารณสุขจังหวัดประจวบคีรีขันธ์ พัฒนาทีม CDCU การใช้ PPE, การทำลายเชื้อ, การสอบสวน, เก็บตัวอย่าง
9. ประชาสัมพันธ์เชิงรุกและการให้ข้อมูลแก่สาธารณะ
 - ให้ประชาชนมีการสวมใส่หน้ากากอนามัยชนิดผ้า ในกรณีเข้าไปที่มีคนจำนวนมาก ได้แก่ ตลาด ห้างสรรพสินค้า โรงภาพยนตร์ โรงพยาบาล รถตู้ รถแท็กซี่ เครื่องบิน เป็นต้น
 - การกำจัดหน้ากากอนามัย สำหรับประชาชนให้ใส่ในถุงพลาสติกมัดปากถุงให้แน่นแล้วนำไปให้รพ.สต.ในพื้นที่กำจัดที่เตาเผาขยะติดเชื้อ สำหรับหน่วยงาน ให้มีถังขยะติดเชื้อเพื่อทิ้งหน้ากากอนามัยที่ใช้แล้ว
 - กินร้อน ช้อนกลาง ใช้ของใช้ส่วนตัว ไม่ใช้ร่วมกับคนอื่น รวมทั้งคนในบ้านด้วยกัน

ทีมตระหนักรู้สถานการณ์สำนักงานสาธารณสุขจังหวัดประจวบคีรีขันธ์