



ศูนย์ปฏิบัติการภาวะฉุกเฉินด้านการแพทย์และสาธารณสุข สำนักงานสาธารณสุขจังหวัดพระนครศรีอยุธยา กรณี โรคติดเชื้อไวรัสโคโรนา 2019

ฉบับที่ 306 EOC ครั้งที่ 147 วันที่ 15 ธันวาคม 2563 เวลา 09.00 น.

สถานการณ์ต่างประเทศ พบผู้ป่วยยืนยัน ใน 218 ประเทศ/

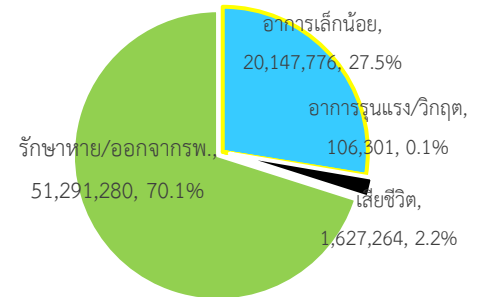
ดินแดน/2 เรือสำราญ ไม่พบประเทศ/ดินแดนที่พบผู้ป่วยใหม่

พบผู้ป่วยทั่วโลก 73,172,621 ราย เสียชีวิต 1,627,264 ราย อัตราป่วยตาย ร้อยละ 2.2

รักษาหาย/ออกจาก รพ. 51,291,280 ราย ร้อยละ 70.1

ผู้ป่วยที่กำลังรักษา อาการเล็กน้อย ร้อยละ 27.5 อาการรุนแรง/วิกฤติ ร้อยละ 0.1

ลำดับประเทศ ที่พบโรคติดเชื้อไวรัสโคโรนา 2019 สูงสุด ดังนี้



ประเทศ/อื่นๆ	รวมป่วย	ป่วยใหม่	รวมเสียชีวิต	%	เสียชีวิตใหม่	รักษาหาย	%	อาการรุนแรง	อัตราป่วย 1M pop	อัตราตาย 1M pop	อัตราตรวจ 1M pop
สหรัฐอเมริกา	16,935,726	191,551	308,019	1.82	1,534	9,853,026	58.2	27,664	51,029	928	671,703
แคลิฟอร์เนีย	1,614,146	25,966	21,170	1.31	123						
เท็กซัส	1,498,974	11,605	24,684	1.65	69						
อินเดีย	9,906,507	21,791	143,746	1.45	353	9,421,832	95.1	8,944	7,147	104	111,507
บราซิล	6,929,409	27,419	181,945	2.63	526	6,016,085	86.8	8,318	32,495	853	120,518
รัสเซีย	2,681,256	27,328	47,391	1.77	450	2,124,797	79.2	2,300	18,369	325	569,342
ฝรั่งเศส	2,379,915	3,063	58,282	2.45	371	177,647	7.5	2,906	36,424	892	446,687
สหราชอาณาจักร	1,869,666	20,263	64,402	3.44	232	N/A	N/A	1,275	27,476	946	708,453
ตุรกี	1,866,345	29,617	16,646	0.89	229	1,631,944	87.4	5,980	22,022	196	251,137
อิตาลี	1,855,737	12,030	65,011	3.50	491	1,115,617	60.1	3,095	30,713	1,076	402,497
สเปน	1,762,036	7,967	48,013	2.72	129	N/A	N/A	2,068	37,680	1,027	532,870
อาร์เจนตินา	1,503,222	5,062	41,041	2.73	275	1,340,120	89.1	3,478	33,122	904	94,795
ประเทศกลุ่ม ASEAN											
อินโดนีเซีย	623,309	5,489	18,956	3.04	137	510,957	82.0		2,268	69	23,375
ฟิลิปปินส์	450,733	1,339	8,757	1.94	24	418,723	92.9	708	4,089	79	56,828
พม่า	109,512	1,170	2,292	2.09	24	88,131	80.5		2,007	42	26,694
มาเลเซีย	84,846	1,371	419	0.49	4	70,597	83.2	114	2,606	13	90,947
สิงคโปร์	58,325	5	29	0.05		58,210	99.8		9,934	5	823,397
ประเทศไทย	4,237	28	60	1.42		3,940	93.0	1	61	0.9	13,993
เวียดนาม	1,402	5	35	2.50		1,246	88.9		14	0.4	14,648
กัมพูชา	359			0.00		309	86.1		21		15,359
บรูไน	152		3	1.97		147	96.7		346	7	177,134
ลาว	41					34			6		11,616

เขตติดโรคติดต่ออันตราย

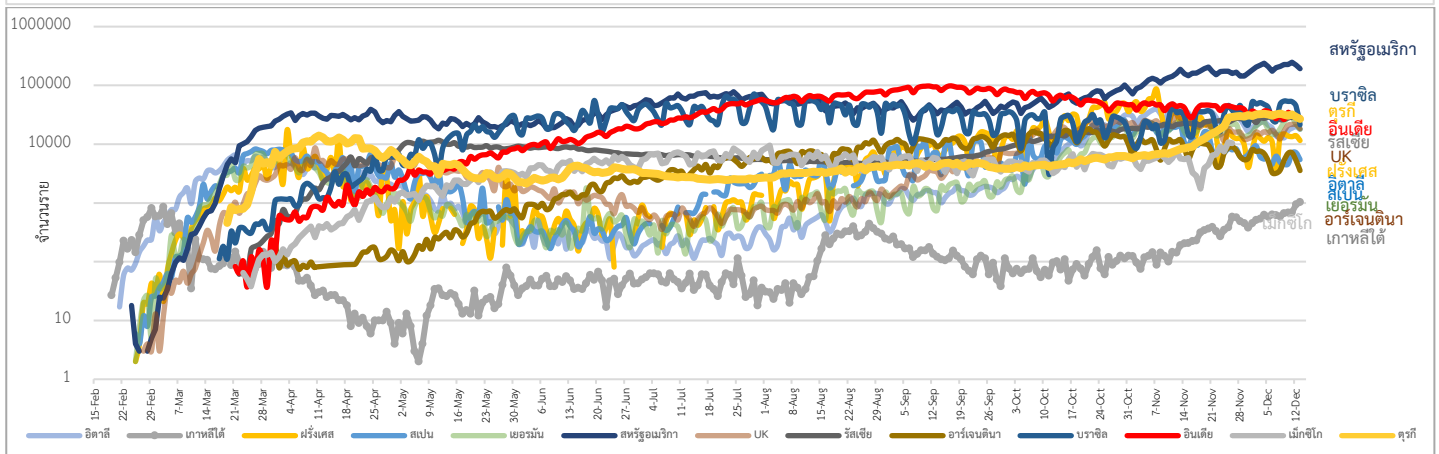
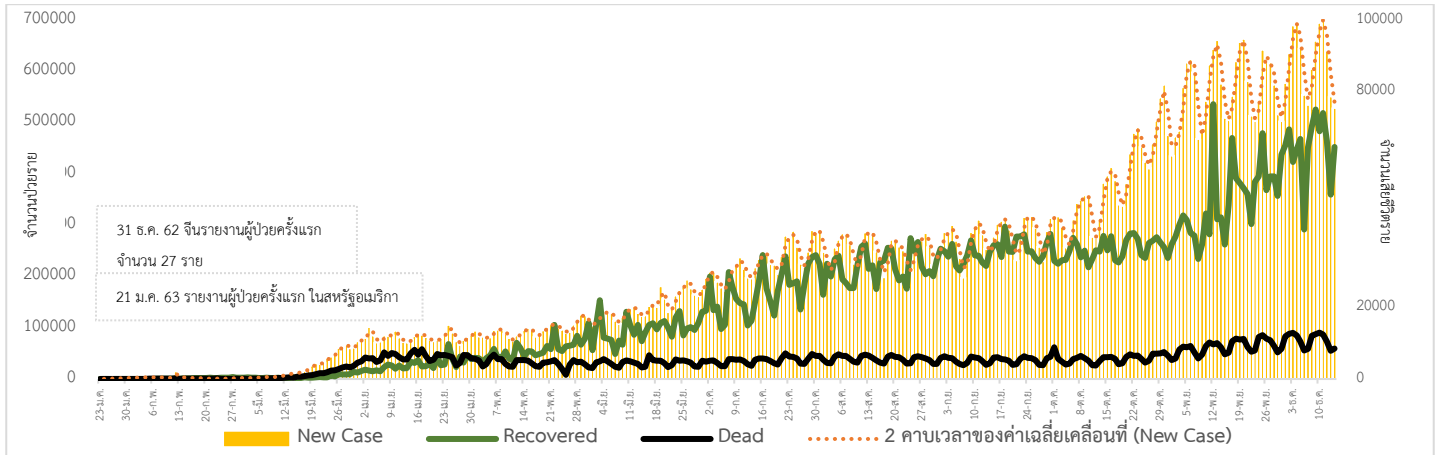
1. สาธารณรัฐอิตาลี 2. สาธารณรัฐอิสลามอิหร่าน

3. มาเลเซีย 4. ราชอาณาจักรกัมพูชา 5. สาธารณรัฐประชาธิปไตยประชาชนลาว 6. สาธารณรัฐอินโดนีเซีย 7. สาธารณรัฐแห่งสหภาพพม่า

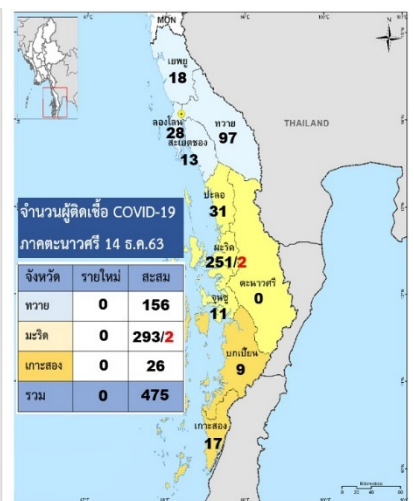
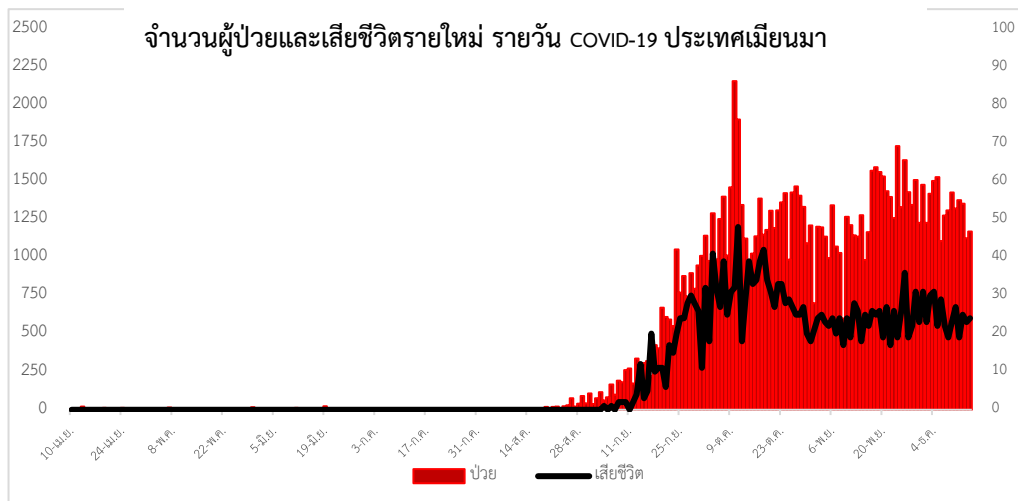
*เขตติดโรคติดต่ออันตราย ฉบับที่ 3 (ประกาศกระทรวงสาธารณสุข เรื่อง ยกเลิกท้องถิ่นนอกราชอาณาจักรที่เป็นเขตติดโรคติดต่ออันตรายกรณีโรคติดเชื้อไวรัสโคโรนา 2019 หรือโรคโควิด 19 (Coronavirus Disease 2019 (COVID-19)) พ.ศ.2563

ประกาศยกเลิกสาธารณรัฐเกาหลี (Republic of Korea) และสาธารณรัฐประชาชนจีน (People's Republic of China) รวมถึงเขตบริหารพิเศษมาเก๊า (Macao) และเขตบริหารพิเศษฮ่องกง (Hong Kong) จากการเป็นท้องถิ่นนอกราชอาณาจักรที่เป็นเขตติดโรคติดต่ออันตราย

แนวโน้มจำนวนผู้ป่วย ผู้รักษาหาย/ออกจากโรงพยาบาลและผู้เสียชีวิต รายใหม่ โรคติดเชื้อไวรัสโคโรนา 2019 ทั่วโลก



Coronavirus Disease 2019 (COVID-19) Surveillance Dashboard (Myanmar)



ประเด็นข่าวที่น่าสนใจ ณ วันที่ 14 ธ.ค. 2563

ประเทศแคนาดา เผยว่าวัคซีนต้านไวรัสโคโรนา-19 ล็อตแรกของบริษัทไฟเซอร์และไบโอเอ็นเทคได้ส่งมาถึงแล้ว จำนวน 30,000 โดสจะกระจายไปยังพื้นที่ต่าง ๆ 14 แห่ง โดยจะฉีดให้กับผู้ที่ความเสี่ยงสูงก่อน เช่น ผู้สูงอายุในบ้านพักคนชราและบุคลากรสาธารณสุข

ราชอาณาจักรบารท์เรน อนุมัติใช้วัคซีนป้องกันโรคโคโรนา-19 ของจีน โดยมีประชาชนกว่า 7,700 คน ลงทะเบียนเข้าร่วมเป็นอาสาสมัครเข้ารับการทดสอบประสิทธิภาพของวัคซีนในการทดลองทางคลินิกระยะที่สาม¹¹²⁷

สหพันธ์สาธารณรัฐเยอรมนี ประกาศเพิ่มความเข้มงวดของมาตรการควบคุมการระบาดของโรคโคโรนา-19 โดยกำหนดให้ร้านค้าที่ไม่สำคัญ ร้านทำผม ปิดทั่วประเทศและการจัดงานปีใหม่การขายพลุดอกไม้ไฟ การดื่มแอลกอฮอล์ในที่สาธารณะจะถูกห้าม และการรวมตัวในที่สาธารณะถูกจำกัดไม่ให้เกิน 5 คน จากไม่เกิน 2 ครั้วเรือน

ประเทศญี่ปุ่น กำลังพิจารณาว่าจะถอดกรุงโตเกียวและเมืองนาโงย่าออกจากโครงการ“ออกไปเที่ยว”(Go To Travel) หรือไม่ เนื่องจากสองเมืองนี้กำลังเป็นแหล่งแพร่ระบาดของโคโรนา-19 เพราะเมื่อวันเสาร์กรุงโตเกียวมีผู้ป่วยรายวันสูงสุดกว่า 600 คน ทั้งกรุงโตเกียวได้ขอให้ผู้สูงอายุและผู้มีสุขภาพผดเว้นการเข้าร่วมโครงการไปจนถึงวันหยุดหัตสปี

เครือรัฐออสเตรเลียรัฐนิวเซาท์เวลส์ เริ่มประกาศผ่อนคลามาตรการด้านสาธารณสุข หลังไม่พบผู้ป่วยติดเชื้อรายใหม่ติดต่อกันเป็นวันที่ 10 ขณะที่รัฐวิกตอเรียยังคงใช้คำสั่งให้ทำงานจากบ้านและจำกัดผู้ที่เข้ามาทำงานในสำนักงานได้ไม่เกินร้อยละ 25

สาธารณรัฐอินโดนีเซีย ประกาศแนวทางปฏิบัติที่เรียกว่า #InDOnesiaCare เน้นการเดินทางมาอย่างปลอดภัยหลังจากเปิดเที่ยวบินระหว่างประเทศ ประกอบด้วยมาตรการฆ่าเชื้อเป็นประจำทุกวันระหว่างทางสังคม และการตรวจวัดอุณหภูมิในทุกสถานที่ นักท่องเที่ยวต้องแสดงผลตรวจเชื้อโคโรนาที่เป็นลบ และแสดงคิวอาร์โค้ดเพื่อรับการยืนยันจากเจ้าหน้าที่กระทรวงสาธารณสุข ณ จุดตรวจคนเข้าเมือง โดยสามารถขอรับคิวอาร์โค้ดได้ด้วยการกรอกแบบฟอร์ม Electronic Health Card Application Form ผ่านแอป eHAC Indonesia Electronic Health Card

สาธารณรัฐเกาหลีใต้ สั่งปิดโรงเรียนในกรุงโซลและพื้นที่โดยรอบตั้งแต่วันที่ 15 ธันวาคม 63 โดยให้โรงเรียนจัดการเรียนการสอนทางไกลผ่านระบบออนไลน์ไปจนถึงสิ้นเดือน

สาธารณรัฐแห่งสหภาพเมียนมา ประกาศขยายมาตรการยับยั้งการระบาดของโรคโคโรนา-19 ออกไปจนถึงวันที่ 31 ธันวาคม 2563 โดยจะมีผลกับคำสั่งทั้งหมดที่ออกโดยองค์กรรัฐและกระทรวงต่าง ๆ ที่จะหมดอายุในวันที่ 15 ธันวาคม 2563

จังหวัดเชียงราย กองกำลังผาเมืองร่วมกับเจ้าหน้าที่ตำรวจในพื้นที่ติดแนวชายแดน ร่วมกันลาดตระเวนทั้งทางบกและทางน้ำ เพื่อป้องกันการลักลอบข้ามพรมแดนตามช่องทางธรรมชาติโดยมีเป้าหมายให้คนไทยที่อยู่ในพื้นที่ จ.ท่าขี้เหล็ก สาธารณรัฐแห่งสหภาพพม่ากลับเข้าประเทศที่ด่านพรมแดนตามช่องทางปกติ

จังหวัดนครราชสีมา สาธารณสุขอำเภอปากช่อง เข้าแจ้งความดำเนินคดีกับผู้จัดงานคอนเสิร์ตบิกแมนเทน กรณีฝ่าฝืนคำสั่งปิดสถานที่และยังจัดงานแสดงคอนเสิร์ตถึง 22.00 น.ของวันที่ 13 ธันวาคม 2563 ตาม พ.ร.บ.โรคติดต่อ ปี2558 ม.34 และ ม.35

รัฐมนตรีว่าการกระทรวงสาธารณสุข กล่าวว่า การจัดงานเคาท์ดาวน์สามารถจัดได้โดยให้จัดในรูปแบบ new normal เว้นระยะห่าง มีการตรวจวัดอุณหภูมิจำกัดคนที่มาร่วมงาน และมีการประชาสัมพันธ์ล่วงหน้า นายกรัฐมนตรีเน้นย้ำให้ประชาชนยังคงเข้มงวดกับทุกมาตรการในการป้องกันการระบาด รวมถึงการเช็กอิน ผ่านระบบ “ไทยชนะ” เมื่อเดินทางไปสถานที่ต่าง ๆ ขอความร่วมมือสถานที่ต่าง ๆ จัดให้มี QR โค้ด และปฏิบัติตามมาตรการการป้องกันต่าง ๆ ของรัฐอย่างเข้มงวดต่อเนื่อง



ผลงานการคัดกรองผู้ป่วยสงสัยโรคติดเชื้อไวรัสโคโรนา 2019 ในจังหวัดประจวบคีรีขันธ์

1.กิจกรรมการเฝ้าระวัง ค้นหาผู้ป่วยสงสัยโรคติดเชื้อไวรัสโคโรนา 2019 และการทำ Home Quarantine ในพื้นที่

1.1 การเฝ้าระวังในผู้ที่เดินทางมาจากเขตติดโรคและพื้นที่ระบาด ในจังหวัดประจวบคีรีขันธ์

จุดคัดกรองด่านท่าเรือประจวบคีรีขันธ์ อำเภอบางสะพาน วันที่ 14 ธันวาคม 2563 เรือ MV.YAN SHAN มาจากท่า Phumy ประเทศเวียดนาม คัดกรองชาวจีน 12 ราย และชาวเวียดนาม 4 ราย ไม่พบผู้มีอาการ สละมคัดกรองตั้งแต่วันที่ 1 กุมภาพันธ์ – 14 ธันวาคม 2563 คัดกรองทั้งหมด 3,308 ราย

จุดคัดกรองด่านพรมแดนสิงขร อำเภอมืองฯ คัดกรองผู้ขนส่งสินค้า ชาวไทย จำนวน 31 คน ยานพาหนะ จำนวน 19 คัน ไม่พบผู้มีอาการ สละมคัดกรองตั้งแต่วันที่ 3 กรกฎาคม-14 ธันวาคม 2563 คัดกรองผู้ขนส่งสินค้าทั้งหมด 8,403 ราย ยานพาหนะทั้งหมด 5,603 คัน

การสุ่มตรวจตัวอย่างด้วยวิธี RT-PCR (COVID-19) ชาวเมียนมาที่เดินทางมาที่รถขนส่งสินค้าที่เขตรอยต่อไทย-เมียนมา (No man Land) ก่อนถึงช่องทางด่านพรมแดนพิเศษด้านสิงขร ตั้งแต่ 12 ตุลาคม 2563

วันที่	จำนวนตรวจ RT-PCR (พม่า)		ผลตรวจ
	ผู้ขนส่งสินค้า	ยานพาหนะ	
12 ต.ค 63 – 13 ธ.ค 63	214/949	164/496	ไม่พบเชื้อ
14 ธ.ค.63	3/18	2/10	รอผล
รวม	217	166	

1.2 การคัดกรองชาวต่างชาติที่ถูกกักที่สำนักงานตรวจคนเข้าเมืองประจวบคีรีขันธ์ (ด่านสิงขร)

มีมีจำนวนผู้กักกันทั้งหมด 310 ราย ส่งตัวออกจากสถานที่กักกัน จำนวน 294 ราย ชาวปากีสถาน 5 ราย ชาวอินเดีย 3 ราย ชาวเวียดนาม 5 ราย ชาวกัมพูชา 17 ราย ชาวไนจีเรีย 1 ราย ชาวอังกฤษ 1 ราย ชาวลาว 5 ราย ชาวมาเลเซีย 2 ราย ชาวเยอรมัน 2 ราย ชาวบังคลาเทศ 5 ราย ชาวแคนาดา 1 ราย ชาวอิตาลี 1 ราย ชาวอุยกูร์ 1 ราย และชาวเมียนมา 245 ราย

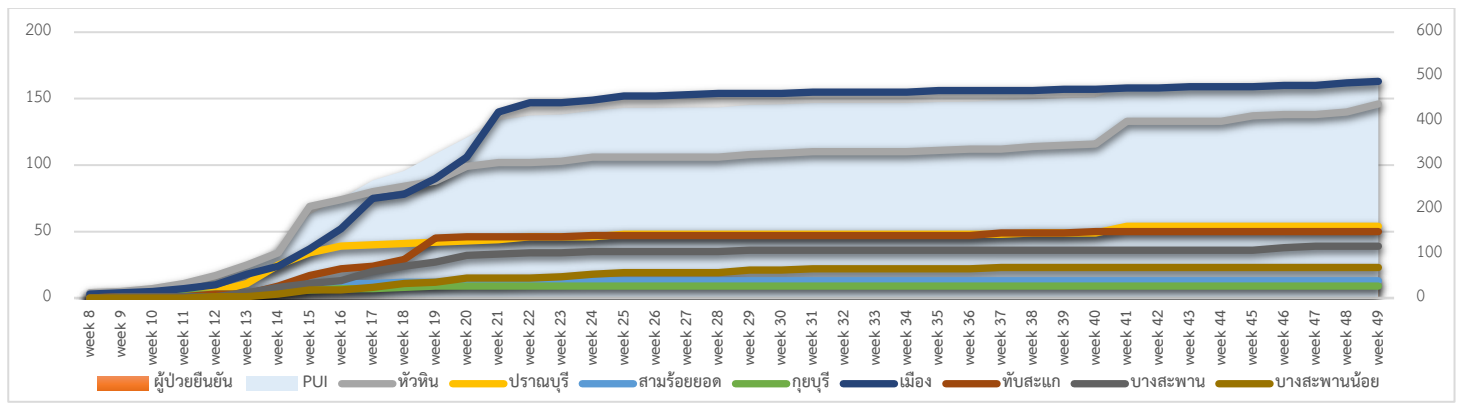
สัญชาติ	ที่ยังกักกัน		หมายเหตุ
	อยู่ระหว่างเฝ้าระวัง	เฝ้าระวังครบ 14 วัน	
ปากีสถาน	0	14	-
อุยกูร์	0	2	
รวม	0	16	

1.3 การตรวจตัวอย่างด้วยวิธี PCR (COVID-19) ชาวต่างด้าวที่ถูกจับกุมกรณีหลบหนีเข้าเมือง และชาวไทยที่ลักลอบข้ามแดนกลับจากประเทศเมียนมา

รวมสะสม กรณีชาวต่างด้าวที่ถูกจับกุมกรณีหลบหนีเข้าเมือง และชาวไทยที่ลักลอบข้ามแดนกลับจากประเทศเมียนมา ตั้งแต่วันที่ 13 กรกฎาคม 2563- 6 ธันวาคม 2563 19 เหตุการณ์ จำนวน 96 ราย ผลไม่พบผู้ติดเชื้อ 96 ราย

เหตุการณ์	จำนวนตรวจ RT-PCR	ผลตรวจ
13-19 ก.ค. กรณีชาวพม่าลักลอบเข้าเมือง ช่องทางธรรมชาติสิงขร อ.เมือง	34	ไม่พบเชื้อ
1 ก.ย. กรณีชาวโรงเรียนปิดที่ ต.ห้วยสัตว์ใหญ่ อ.หัวหิน ตรวจชาวไทยที่ทำไมลักลอบข้ามแดนกลับจากประเทศเมียนมา อ.หัวหิน	5	ไม่พบเชื้อ
6 ก.ย. กรณีนายจ้างส่งส่วยลูกจ้าง ชาวเมียนมาเดินทางกลับจากไปงานศพ อ.มะริด ประเทศเมียนมา อ.ทับสะแก	1	ไม่พบเชื้อ
7 ก.ย. กรณีชาวเมียนมาลักลอบหลบหนีเข้าเมือง ประวัติเดินทางมาจาก จ.สมุทรสาคร ถูกจับกุมช่องทางธรรมชาติสิงขร อ.เมือง	1	ไม่พบเชื้อ
8 ก.ย. กรณีชาวบังคลาเทศหลบหนีเข้าเมือง เส้นทางเพชรเกษม เป็นชาวบังคลาเทศ 5 ราย ชาวไทย 2 ราย อ.สามร้อยยอด	7	ไม่พบเชื้อ
21 ก.ย. กรณีชาวไทยเดินทางกลับจากไปทำงานควบคุมงานก่อสร้าง ที่เมืองมูดอง ประเทศเมียนมา อ.สามร้อยยอด	1	ไม่พบเชื้อ
25 ก.ย. กรณีแรงงานชาวเมียนมาหลบหนีเข้าเมือง หางานทำ อ.หัวหิน	8	ไม่พบเชื้อ
13 ต.ค. กรณีรถยนต์บรรทุกกลางถนน พบชาวกัมพูชาเดินทางมาจาก จ.ปัตตานี ไม่มีหลักฐานหนังสือเดินทางและพบสิ่งเสพติด อ.สามร้อยยอด	5	ไม่พบเชื้อ
2 พ.ย. กรณีชาวเมียนมา เดินทางมาจาก อ.ตะนาวศรี จ.มะริด ลักลอบหลบหนีเข้าเมือง ระหว่างตรวจค้นหลบหนีไปได้ 3 ราย แต่จับกุมได้ 7 ราย โดยใช้เส้นทางธรรมชาติ 7 เจ้า ต.อ่างทอง อ.ทับสะแก	7	ไม่พบเชื้อ

แนวโน้มผู้ป่วยเข้าเกณฑ์สอบสวน (PUI) และ ผู้ป่วยยืนยันโรคติดเชื้อไวรัสโคโรนา 2019 รายอำเภอ สสมรายสัปดาห์



Non-PUI (Pneumonia) จำนวน 0 ราย สสมตรวจ RT-PCR ผู้ป่วย Pneumonia ตั้งแต่ 12 ต.ค.-14 ธ.ค.2563

จำนวน 118 ราย ไม่พบเชื้อ 118 ราย

การรับแจ้งผู้ป่วยเฝ้าระวังรายใหม่ วันที่ 14 ธันวาคม 2563 PUI จำนวน 1 ราย

อำเภอ	รายละเอียด	ผลตรวจ
หัวหิน	เพศหญิง สัญชาติญี่ปุ่น อายุ 57 ปี ที่อยู่ ต.หัวหิน อ.หัวหิน จ.ประจวบคีรีขันธ์ วันที่ 12 ธ.ค.2563 มารพ.ด้วย ปวดข้อมือซ้าย ไม่ได้ Accident ยังไม่มีอาการไข้ หรืออาการทางเดินหายใจ เข้ารับการรักษา กับแพทย์โรคกระดูก วันที่ 14 ธ.ค.2563 มีอาการไข้ 1 วันก่อนมารพ. จึงมาพบแพทย์ อายุรแพทย์ พิจารณาขอส่งตรวจ COVID-19 เพิ่มเติมและให้ผู้ป่วย Admit ประวัติ เดินทางมาจากประเทศญี่ปุ่น เมื่อเดือน พ.ย.2563 Self-isolation ที่ State quarantine 14 วัน ไม่มีอาการระบบทางเดินหายใจ ตรวจ COVID-19 PCR วันที่ 13 พ.ย.2563 และ 20 พ.ย.2563 ผลไม่พบเชื้อจาก VIBHARAM Hospital	รอผล

สรุปผู้ป่วยเข้าเกณฑ์สอบสวนโรคติดเชื้อไวรัสโคโรนา 2019 จังหวัดประจวบคีรีขันธ์

ผู้ป่วยเข้าเกณฑ์สอบสวนโรค		ไม่พบเชื้อใหม่	รอผลห้องปฏิบัติการ	รักษาอยู่	ออกจาก รพ.
รายใหม่	สะสม				
1	497	496	1	1	496

สรุปผู้ป่วยยืนยันโรคติดเชื้อไวรัสโคโรนา 2019 จังหวัดประจวบคีรีขันธ์

ผู้ป่วยยืนยันพบเชื้อ		รักษาอยู่	อาการรุนแรง	รักษาหาย/ออกจาก รพ.	เสียชีวิต
รายใหม่	สะสม				
ไม่พบผู้ติดเชื้อรายใหม่เป็นวันที่ 256	17	0	0	15	2

มาตรการภายในจังหวัดประจวบคีรีขันธ์

1. ทุกโรงพยาบาล/โรงพยาบาลส่งเสริมสุขภาพตำบล จัดทำป้ายคัดกรองไว้ที่ OPD/ ER ทั้งในเวลาและนอกเวลา
 2. ทุกโรงพยาบาลกำหนดเส้นทางเคลื่อนย้ายผู้ป่วยที่เข้าเกณฑ์สอบสวนโรคและซ้อมการเคลื่อนย้ายผู้ป่วย
 3. กำหนดห้องแยกผู้ป่วย (ห้องพิเศษ) และเตรียม Cohort Ward
 4. กำหนดทีมงาน/ ฝึกซ้อมการใส่ชุด PPE และการทำลายเชื้อ
- ทีมแพทย์รักษา - ทีมพยาบาล

- ทีมทำความสะอาด
- ทีม IC ที่คอยกำกับ
- ทีม Lab
- ทีมสอบสวนโรค

5. จัดเตรียมยา เวชภัณฑ์ และทรัพยากร ให้เหมาะสมและเพียงพอ

6. หากพบผู้ที่เข้าเกณฑ์การสอบสวนโรคให้รักษาไว้ที่ รพ.นั้นๆ

7. ถ้าผู้ป่วย มีอาการหนักขึ้น ให้ส่งต่อตามระบบเดิม โดยต้องรับรักษาภายในจังหวัด ถ้าจะออกนอกจังหวัดจะอยู่ในความรับผิดชอบของ เขตสุขภาพที่ 5/ กระทรวงสาธารณสุข

8. สำนักงานสาธารณสุขจังหวัดประจวบคีรีขันธ์ พัฒนาทีม CDCU การใช้ PPE, การทำลายเชื้อ, การสอบสวน, เก็บตัวอย่าง

9. ประชาสัมพันธ์เชิงรุกและการให้ข้อมูลแก่สาธารณะ

- ให้ประชาชนมีการสวมใส่หน้ากากอนามัยชนิดผ้า ในกรณีเข้าไปที่มีคนจำนวนมาก ได้แก่ ตลาด ห้างสรรพสินค้า โรงภาพยนตร์ โรงพยาบาล รถตู้ รถแท็กซี่ เครื่องบิน เป็นต้น

- การกำจัดการนำหน้ากากอนามัย สำหรับประชาชนให้ใส่ในถุงพลาสติกมัดปากถุงให้แน่นแล้วนำไปให้รพ.สต.ในพื้นที่กำจัดที่เตาเผาขยะติดเชื้อ สำหรับหน่วยงาน ให้มีถังขยะติดเชื้อเพื่อทิ้งหน้ากากอนามัยที่ใช้แล้ว

- กินร้อน ช้อนกลาง ใช้ของใช้ส่วนตัว ไม่ใช้ร่วมกับคนอื่น รวมทั้งคนในบ้านด้วยกัน

ทีมตระหนักรู้สถานการณ์สำนักงานสาธารณสุขจังหวัดประจวบคีรีขันธ์