



ศูนย์ปฏิบัติการภาวะฉุกเฉินด้านการแพทย์และสาธารณสุข สำนักงานสาธารณสุขจังหวัดประจวบคีรีขันธ์ กรณี โรคติดเชื้อไวรัสโคโรนา 2019

ฉบับที่ 308 EOC ครั้งที่ 148 วันที่ 18 ธันวาคม 2563 เวลา 09.00 น.

สถานการณ์ต่างประเทศ พบผู้ป่วยยืนยัน ใน 218 ประเทศ/

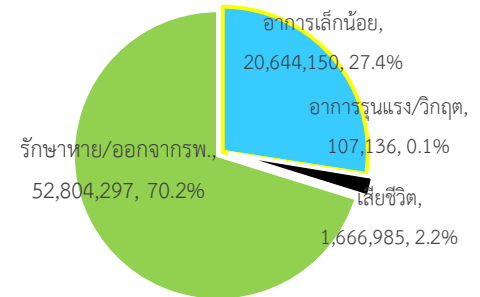
ดินแดน/2 เรือสำราญ ไม่พบประเทศ/ดินแดนที่พบผู้ป่วยใหม่

พบผู้ป่วยทั่วโลก 75,222,568 ราย เสียชีวิต 1,666,985 ราย อัตราป่วยตาย ร้อยละ 2.2

รักษาหาย/ออกจาก รพ. 52,804,297 ราย ร้อยละ 70.2

ผู้ป่วยที่กำลังรักษา อาการเล็กน้อย ร้อยละ 27.4 อาการรุนแรง/วิกฤติ ร้อยละ 0.1

ลำดับประเทศ ที่พบโรคติดเชื้อไวรัสโคโรนา 2019 สูงสุด ดังนี้



ประเทศ/อื่นๆ	รวมป่วย	ป่วยใหม่	รวมเสียชีวิต	%	เสียชีวิตใหม่	รักษาหาย	%	อาการรุนแรง	อัตราป่วย 1M pop	อัตราตาย 1M pop	อัตราตรวจ 1M pop
สหรัฐอเมริกา	17,592,310	195,413	317,522	1.80	2,871	10,258,828	58.3	28,247	53,005	957	688,052
แคลิฟอร์เนีย	1,744,554	29,615	22,047	1.26	164						
เท็กซัส	1,540,991		25,146	1.63							
อินเดีย	9,977,834	26,762	144,829	1.45	342	9,520,044	95.4	8,944	7,198	104	113,834
บราซิล	7,111,527	68,832	184,876	2.60	1,054	6,177,702	86.9	8,318	33,347	867	120,511
รัสเซีย	2,762,668	28,214	49,151	1.78	587	2,202,540	79.7	2,300	18,927	337	577,985
ฝรั่งเศส	2,427,316	18,254	59,619	2.46	258	181,506	7.5	2,808	37,149	912	454,511
ตุรกี	1,955,680	27,515	17,364	0.89	243	1,721,607	88.0	5,803	23,074	205	258,403
สหราชอาณาจักร	1,948,660	35,383	66,052	3.39	532	N/A	N/A	1,340	28,635	971	722,673
อิตาลี	1,906,377	18,236	67,220	3.53	683	1,203,814	63.1	2,855	31,552	1,113	411,592
สเปน	1,805,633	11,081	48,777	2.70	181	N/A	N/A	1,955	38,612	1,043	532,869
อาร์เจนตินา	1,524,372	7,326	41,534	2.72	169	1,352,556	88.7	3,471	33,586	915	97,060
ประเทศกลุ่ม ASEAN											
อินโดนีเซีย	643,508	7,354	19,390	3.01	142	526,979	81.9		2,341	71	24,038
ฟิลิปปินส์	454,447	1,470	8,850	1.95	17	419,902	92.4	708	4,122	80	57,628
พม่า	113,082	1182	2,377	2.10	31	91,537	80.9		2,072	44	27,979
มาเลเซีย	89,133	1220	432	0.48	3	74,030	83.1	106	2,738	13	93,204
สิงคโปร์	58,377	24	29	0.05		58,252	99.8		9,942	5	856,843
ประเทศไทย	4,281	20	60	1.40		3,989	93.2	1	61	0.9	17,428
เวียดนาม	1,407	2	35	2.49		1,263	89.8		14	0.4	14,647
กัมพูชา	362			0.00		324	89.5		22		15,780
บรูไน	152		3	1.97		148	97.4		346	7	182,140
ลาว	41					36			6		11,746

เขตติดโรคติดต่ออันตราย

1.สาธารณรัฐอิตาลี 2.สาธารณรัฐอิสลามอิหร่าน

3.มาเลเซีย 4.ราชอาณาจักรกัมพูชา 5.สาธารณรัฐประชาธิปไตยประชาชนลาว 6.สาธารณรัฐอินโดนีเซีย 7.สาธารณรัฐแห่งสหภาพพม่า

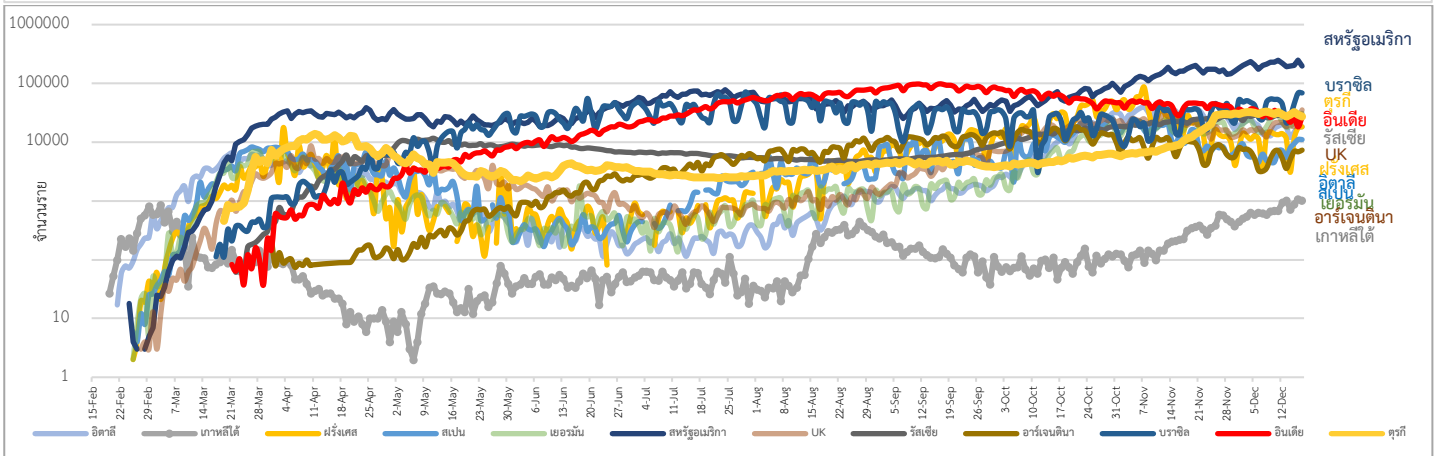
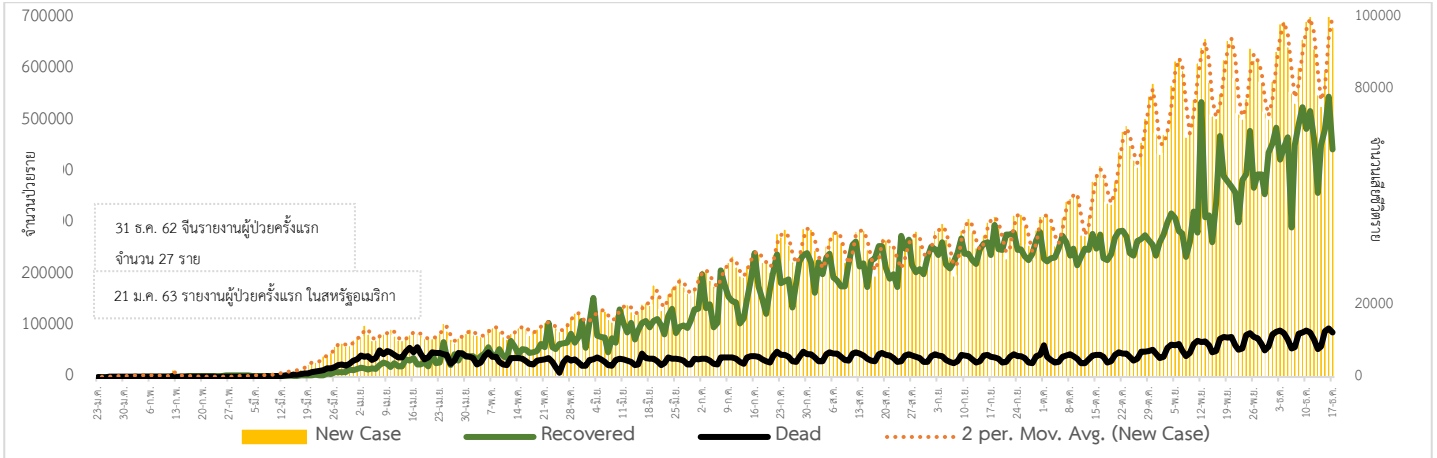
*เขตติดโรคติดต่ออันตราย ฉบับที่ 3 (ประกาศกระทรวงสาธารณสุข เรื่อง ยกเลิกท้องถิ่นนอกราชอาณาจักรที่เป็นเขตติดโรคติดต่ออันตรายกรณีโรคติดเชื้อไวรัสโคโรนา

2019 หรือโรคโควิด 19 (Coronavirus Disease 2019 (COVID-19)) พ.ศ.2563

ประกาศยกเลิกสาธารณรัฐเกาหลี (Republic of Korea) และสาธารณรัฐประชาชนจีน (People's Republic of China) รวมถึงเขตบริหารพิเศษมาเก๊า (Macao)

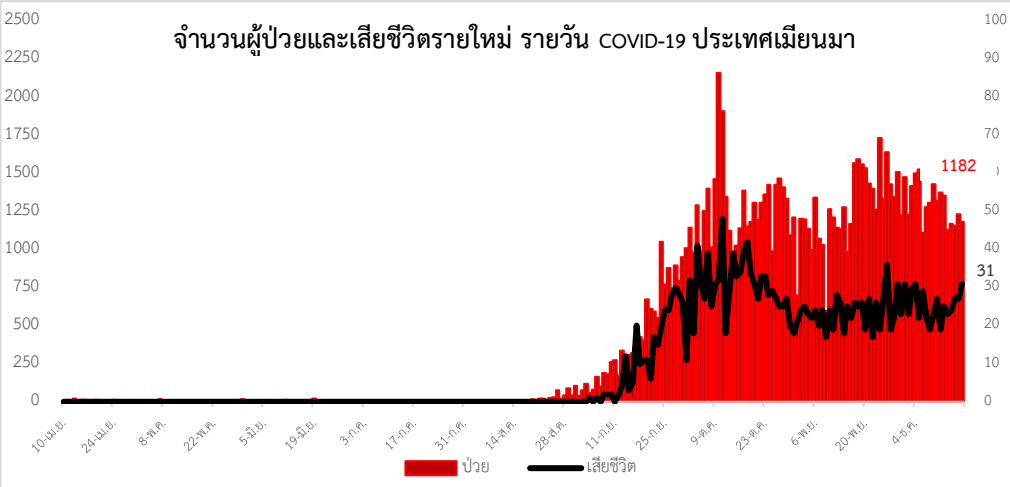
และเขตบริหารพิเศษฮ่องกง (Hong Kong) จากการเป็นท้องถิ่นนอกราชอาณาจักรที่เป็นเขตติดโรคติดต่ออันตราย

แนวโน้มจำนวนผู้ป่วย ผู้รักษาหาย/ออกจากโรงพยาบาลและผู้เสียชีวิต รายใหม่ โรคติดเชื้อไวรัสโคโรนา 2019 ทั่วโลก



Coronavirus Disease 2019 (COVID-19) Surveillance Dashboard (Myanmar)

ตัวอย่าง: 1,527,037 (Total Specimens Tested)	15,581 (Total PUI)	113,082 (Lab Confirmed)	2,377 (Death among Lab Confirmed)
--	------------------------------	-----------------------------------	---



จำนวนผู้ติดเชื้อ COVID-19 ภาคตะวันออกเฉียงเหนือ 17 ธ.ค.63

จังหวัด	รายใหม่	สะสม
พม่า	1	157
ยะลา	1	299/2
เกาะสอง	0	27
รวม	2	483

Map of Myanmar showing regional case counts: Mandalay (18), Yangon (29+1), Bhamo (13), Bhamo (35), Mandalay (253+1), Yangon (11), Bhamo (10), Mandalay (17).

ประเด็นข่าวที่น่าสนใจ ณ วันที่ 17 ธ.ค. 2563

ราชอาณาจักรซาอุดีอาระเบีย ได้รับการจัดส่งวัคซีน Pfizer/BioNtech เป็นครั้งแรกเมื่อเช้าวันพุธ ผู้ลงทะเบียนเพื่อรับวัคซีนมากกว่า 100,000 คน จะได้รับการฉีดวัคซีนโดยไม่เสียค่าใช้จ่าย และจะจัดลำดับความสำคัญผู้มีอายุมากกว่า 65 ปี ผู้ที่เจ็บป่วยเรื้อรังและเจ้าหน้าที่ทางการแพทย์แนวหน้าก่อน

สหรัฐอเมริกา สำนักงานอาหารและยาของสหรัฐฯ จะอนุมัติการใช้วัคซีนป้องกันโควิด-19 ของบริษัทโมเดอร์นาเป็นกรณีฉุกเฉินในวันที่ 18 ธันวาคม 2563 และคาดว่าวัคซีนกว่า 40 ล้านโดส จะถูกแจกจ่ายให้กับชาวอเมริกันภายในสิ้นเดือนนี้ขณะที่รัฐมนตรีช่วยว่าการกระทรวงสาธารณสุข เรียกร้องให้ชาวอเมริกันยังคงสวมหน้ากากอนามัย หลีกเลี่ยงการรวมตัวกัน รักษาระยะห่างทางสังคม และงดการเดินทางที่ไม่จำเป็น จนกว่าจะมีวัคซีนป้องกันโรคฯ ใช้ในวงกว้าง เพราะมาตรการดังกล่าวยังเป็นมาตรการที่ดีที่สุดในการยับยั้งการแพร่ระบาดของโรคโควิด-19

สหรัฐอเมริกา รัฐนิวยอร์กต้องทิ้งวัคซีนไฟเซอร์โควิด-19 จำนวน 15 ขวด จำนวนรวม 75 โดสเนื่องจากสังเกตเห็นการเปลี่ยนแปลงอุณหภูมิที่อาจเกิดขึ้นระหว่างการขนส่ง ทั้งนี้มีการจัดส่งยาทดแทนแล้ว

ประเทศนิวซีแลนด์ ตั้งเป้าให้วัคซีนป้องกันโควิด-19 แก่ประชาชนทั้งหมด ภายในปี 2564 โดยรัฐบาลจัดซื้อวัคซีนจากสองบริษัท คือ แอสตราเซนเนกาและโนวาแวกซ์

ประเด็นที่เกี่ยวข้องกับมาตรการการควบคุมและป้องกันการแพร่ระบาดของโรค

สาธารณรัฐสิงคโปร์ กล่าวว่า พบแรงงานข้ามชาติที่อาศัยอยู่ในหอพัก ติดเชื้อโควิด-19 ถึง 47% ส่วนมากไม่แสดงอาการหรือมีอาการไม่รุนแรง และได้รับรายงานของผู้ป่วยส่วนใหญ่ในช่วงฤดูร้อน ทางกรจึงแจ้งให้เจ้าหน้าที่ปิดโรงงานและทำการตรวจหาเชื้อ เพื่อยับยั้งการระบาด

สาธารณรัฐประชาชนจีน จะระงับการบินระหว่างประเทศขาเข้า หากพบผู้ติดเชื้อโควิด-19 ในเที่ยวบิน 5 คนขึ้นไป โดยจะถูกห้ามไม่ให้ทำการบินเที่ยวบินเหล่านั้นเป็นเวลาสองสัปดาห์ และจะระงับสี่สัปดาห์หากพบผู้โดยสารติดเชื้อ 10 คนขึ้นไป ทั้งนี้สายการบินจะได้รับอนุญาตให้บินต่อได้เพียงหนึ่งเที่ยวบินต่อสัปดาห์ในเส้นทางดังกล่าวเมื่อการระงับสิ้นสุด

องค์การอนามัยโลก จะเดินทางไปยังเมืองอู่ฮั่น มณฑลหูเป่ย์ สาธารณรัฐประชาชนจีน ในเดือนมกราคม 2564 อีกครั้ง เพื่อค้นหาต้นตอของโควิด-19 โดยคาดว่าจะใช้เวลาสอบสวนประมาณ 4-5 สัปดาห์ซึ่งให้ความสำคัญกับการเรียนรู้และทำความเข้าใจสิ่งที่เกิดขึ้น เพื่อป้องกันการระบาดในลักษณะนี้ไม่ให้เกิดขึ้นอีกในอนาคต

สาธารณรัฐจีน (เขตการปกครองพิเศษไต้หวัน) ประกาศขยายระยะเวลาห้ามนำเข้าแรงงานจากสาธารณรัฐอินโดนีเซียอย่างไม่มีกำหนด หลังตรวจพบแรงงานอินโดนีเซียหลายรายติดเชื้อโควิด-19 รวมทั้งไม่ได้รับความร่วมมือจากรัฐบาลอินโดนีเซียในการออกเอกสารรับรองผลการตรวจเชื้อโควิด-19 ปัจจุบันไต้หวันมีแรงงานอินโดนีเซียประมาณ 250,000 คน ส่วนใหญ่ทำงานเป็นลูกจ้างและผู้ช่วยในสถานประกอบการต่าง ๆ ทั้งนี้ พบแรงงานอินโดนีเซียที่เพิ่งเดินทางเข้าไปทำงานติดเชื้อโควิด-19 จำนวน 132 ราย โดย 76 ราย ตรวจพบว่าติดเชื้อทันทีที่เดินทางถึงไต้หวันขณะที่ตัวแทนบริษัทที่จัดส่งแรงงานอินโดนีเซียระบุว่า การติดเชื้อของแรงงานอินโดนีเซียอาจเกิดขึ้นระหว่างกักตัว 14 วันที่ไต้หวัน และไม่ได้ตรวจพบเชื้อทุกคน โดยอินโดนีเซียมีแผนจะจัดส่งแรงงานไปยังประเทศอื่นต่อไป

องค์การอนามัยโลก ประจําภูมิภาคยุโรป เตือนว่ามีความเสี่ยงสูงที่สถานการณ์การแพร่ระบาดของโรคโควิด-19 ในทวีปยุโรป จะกลับมาทวีความรุนแรงขึ้นอีกในเดือนมกราคม 2564 เนื่องจากมีการรวมตัวของประชาชนในช่วงเทศกาลวันหยุดส่งท้ายปี และกระตุ้นเตือนให้ประชาชนเพิ่มความระมัดระวังในช่วงเวลาดังกล่าว ด้วยการสวมหน้ากากอนามัยตลอดเวลาที่มีการรวมตัวกัน

และขอให้จัดงานเฉลิมฉลองในพื้นที่กลางแจ้ง แต่หากต้องจัดงานเฉลิมฉลองในสถานที่ปิด ขอให้จำกัดจำนวนแขกที่เข้าร่วมงาน และต้องแน่ใจว่า เป็นสถานที่ที่มีอากาศถ่ายเทสะดวก

สหรัฐอเมริกา พัฒนาวิธีการสร้างภาพเอกซเรย์ทรวงอกคุณภาพสูงที่ใช้วินิจฉัยโรคโควิด-19 ได้แม่นยำขึ้น โดยใช้ระบบคอมพิวเตอร์เรียนรู้ได้ด้วยตนเอง เรียกว่า Mean Teacher + Transfer Generative Adversarial Networks (MTT-GAN) โดยภาพที่สร้างขึ้นมาจะมีลักษณะคล้ายกับภาพจริงมากยิ่งขึ้น

มาตรการในประเทศไทย

จังหวัดเชียงราย ผลการสอบสวนโรคกรณีที่เกี่ยวข้องกับ จ.ท่าขี้เหล็ก วันนี้มีรายงานเพิ่มเติม 3 ราย เป็นการตรวจพบในสถานกักกันโรคที่รัฐจัดให้ (Local Quarantine : LQ) จ.เชียงราย ทำให้ยอดสะสมกรณีนี้รวมเป็น 67 ราย แบ่งเป็นการติดเชื้อภายหลังเข้า LQ 48 ราย ลักลอบเข้ามา 17 ราย และติดเชื้อภายในประเทศ 2 ราย กระจายใน 7 จังหวัด อย่างไรก็ตาม เฉพาะ จ.เชียงราย มีผู้เดินทางกลับมาจากท่าขี้เหล็กเข้าสู่ระบบกักกัน 248 ราย อยู่ระหว่างการรักษา 35 ราย รักษาหายแล้ว 20 ราย มีการค้นหาเชิงรุกเพิ่มเติมเพื่อสร้างความมั่นใจพื้นที่ โดยตรวจทางห้องปฏิบัติการ 26,360 ตัวอย่าง ไม่พบเชื้อทั้งหมด

สำหรับสถานการณ์ผู้ติดเชื้อโควิด 19 กรณีท่าขี้เหล็กนั้น หากไม่พบผู้ติดเชื้อรายใหม่หลังพบผู้ติดเชื้อในพื้นที่รายสุดท้ายครบ 14 วัน จะถือว่ากลับสู่สถานการณ์ปกติ โดย จ.พะเยาและพิจิตร ครบกำหนดเข้าสู่สถานการณ์ปกติแล้วเมื่อวันที่ 15 ธันวาคม จ.เชียงรายและราชบุรีวันที่ 16 ธันวาคม จ.สิงห์บุรีวันที่ 18 ธันวาคม จ.เชียงใหม่ วันที่ 19 ธันวาคม และ กทม.วันที่ 20 ธันวาคม “จังหวัดที่พบผู้ป่วยที่เกี่ยวข้องกับจ.ท่าขี้เหล็กทั้ง 7 จังหวัด ภาพรวมนับว่าปลอดภัยแล้ว เนื่องจากการพบผู้รายใหม่เป็นการพบเฉพาะในระบบกักกัน โดยผู้ลักลอบเข้าเมืองผิดกฎหมายจะมีการดำเนินคดีตามกฎหมายต่อไป ดังนั้น คนเดินทางกลับมาจาก 7 จังหวัด ไม่ต้องกักตัว เนื่องจากไม่มีความเสี่ยง สามารถไปเรียนและทำงานได้ตามปกติ สำหรับโรงเรียนหรือสถานประกอบการบางแห่งที่ให้นักเรียน ครู หรือพนักงานที่กลับมาจากเชียงรายและเชียงใหม่กักตัว เป็นมาตรการที่เกินความจำเป็น จึงขอให้ทบทวนมาตรการดังกล่าว กระทรวงสาธารณสุขไม่ได้มีคำแนะนำให้กักตัว หากมีข้อสงสัยโทรสายด่วนกรมควบคุมโรค 1422

สำหรับกรณีบุคลากรทางการแพทย์ติดเชื้อโควิด 19 ขณะนี้มีผู้ป่วย 7 ราย ไม่พบผู้ติดเชื้อเพิ่มเติม จากการสอบสวนโรคพบว่าเป็นการติดเชื้อจากการปฏิบัติงานใน ASQ ไม่ใช่ในโรงพยาบาล ข้อเสนอพื้นฐาน คือ มีบุคลากร 1 คนที่ไปสัมผัสผู้เข้าพักที่มีเชื้อและนำไปแพร่กระจายในกลุ่มเพื่อนใกล้ชิดที่คลุกคลีกันนอกเวลางาน ไม่ได้แพร่กระจายต่อให้บุคลากรทางการแพทย์กลุ่มอื่น และเจ้าหน้าที่ ASQ อื่นๆ ดังนั้น การระบอดจึงอยู่ในวงจำกัดและอยู่ในการควบคุมได้ ผู้สัมผัสเสี่ยงสูงทุกรายได้รับการกักตัวและตรวจหาเชื้อ 3 ครั้งตามมาตรฐาน ขณะนี้ตรวจหาเชื้อแล้ว 2 ครั้ง ไม่พบผู้ติดเชื้อเพิ่มเติม จากการสำรวจสิ่งแวดล้อมใน ASQ พบว่า เจอสารพันธุกรรมของเชื้อโควิด 19 บนลูกบิดประตู จึงขอเน้นย้ำผู้ประกอบการต่างๆ ให้เน้นการทำความสะอาดบริเวณจุดสัมผัสร่วม

จังหวัดจันทบุรี เผยถึงการป้องกันไวรัสโควิด-19 ในช่วงก่อนเทศกาลปีใหม่ 2564 สั่งการให้ฝ่ายความมั่นคง ทั้งตำรวจ ทหาร และฝ่ายปกครองเพิ่มความเข้มงวดกวดขันการลักลอบเข้าเมืองโดยผิดกฎหมาย โดยได้กำชับให้ตั้งด่านตรวจ 3 ชั้น ได้แก่ ด่านตรวจตามแนวชายแดน ด่านตรวจชั้นใน เช่น ถนนสายรอง และด่านตรวจในชุมชน และหมู่บ้าน ทั้งนี้เพื่อป้องกันการลักลอบเข้าเมืองของกลุ่มแรงงานต่างด้าว

กระทรวงสาธารณสุข แจงมาตรการป้องกันการแพร่ระบาดโควิด-19ในช่วงเทศกาลปีใหม่ ต้องสวมหน้ากากอนามัย ล้างมือ และเว้นระยะห่าง และยืนยันว่าทุกกิจกรรมในช่วงปีใหม่นี้สามารถดำเนินได้ตามปกติ โดยผู้จัดต้องขออนุญาต

สมุทรสาคร เมื่อเวลาประมาณ 17.30 น. ของวันที่ 17 ธันวาคม 2563 นายวีระศักดิ์ วิจิตรแสงศรี ผู้ว่าราชการจังหวัดสมุทรสาคร พร้อมด้วย นายแพทย์ชาติชาย กิตยานันท์ นายแพทย์สาธารณสุขจังหวัดสมุทรสาคร นายแพทย์อนุกุล ไทยถนอม ผู้อำนวยการโรงพยาบาลสมุทรสาคร และ พ.ต.อ.พัฒนปกรณ์ ชั้นประเสริฐ รอง ผบก.ภ.จว.สมุทรสาคร ทีมปฏิบัติการสอบสวนควบคุมโรค สสจ.สมุทรสาคร, รพ.สมุทรสาคร และ กรมควบคุมโรค (สคร.5 ราชบุรี กองระบาดวิทยา) ได้ร่วมกันแถลงข่าวสถานการณ์ไวรัสโคโรนา 2019 โดยพบผู้ป่วยติดเชื้อโควิด - 19 ในพื้นที่จังหวัดสมุทรสาคร 1 ราย ณ โรงพยาบาลสมุทรสาคร สำหรับผู้ป่วยรายนี้เป็นหญิงอายุ 67 ปี อาชีพค้าขาย (เจ้าของแพปลา) ในตลาดกุ่ม จ.สมุทรสาคร เริ่มต้นเมื่อวันที่ 13 ธันวาคม 2563 มีอาการปวดเมื่อย จมูกไม่ได้กลิ่น จึงเข้ารับการรักษาที่โรงพยาบาลเอกชนแห่งหนึ่งพบว่ามีผลเป็นบวก จึงส่งมาเข้ารับการรักษาต่อที่โรงพยาบาลสมุทรสาคร และจากการสอบสวนโรคอย่างต่อเนื่อง จนกระทั่งเมื่อวันที่ 17 ธันวาคม 2563 การตรวจ 2 ครั้งจากโรงพยาบาลสมุทรสาคร และ ศวก.ที่ 5 สมุทรสงคราม พบผลเป็นบวก แพทย์ยืนยันว่าติดเชื้อโควิด - 19 ขณะนี้อยู่ในระหว่างการกักกันรักษาตัวอยู่ที่โรงพยาบาลสมุทรสาคร ส่วนผู้ใกล้ชิดที่ถูกกักกันตัวไว้เพื่อเฝ้าดูอาการด้วยนั้นมีด้วยกัน 4 กลุ่ม ทั้งหมดรวม 18 คน ประกอบด้วย **กลุ่มที่ 1** ลูกชายคนที่ 2 (ชาย 31 ปี) กับ เพื่อนลูกชาย (หญิง 25 ปี) ผลไม่พบเชื้อ กักกันที่รพ.สมุทรสาคร ,

กลุ่มที่ 2 มารดาผู้ป่วยติดเชื้อ (หญิง 95 ปี) ,น้องชายผู้ป่วย (ชาย 57 ปี) , น้องสะใภ้ (หญิง 57 ปี) , พี่สาวคนโต (หญิง 73 ปี) , แม่บ้าน (ไป-กลับ) (หญิง 56 ปี) ทั้งหมดอยู่ระหว่างรอผล กักกันที่บ้าน,

กลุ่มที่ 3 เป็นกลุ่มที่สัมผัสกับผู้ป่วยในช่วงขายของ คือ ลูกชายคนที่ 1 (ชายอายุ 39 ปี)กักกันตัวที่โรงพยาบาล , ลูกจ้างชาวเมียนมาชาย 40 ปี กับ ลูกจ้างชาวเมียนมาชายอายุ 48 ปี อยู่ระหว่างติดตามมาเก็บตัวอย่างและกักกัน

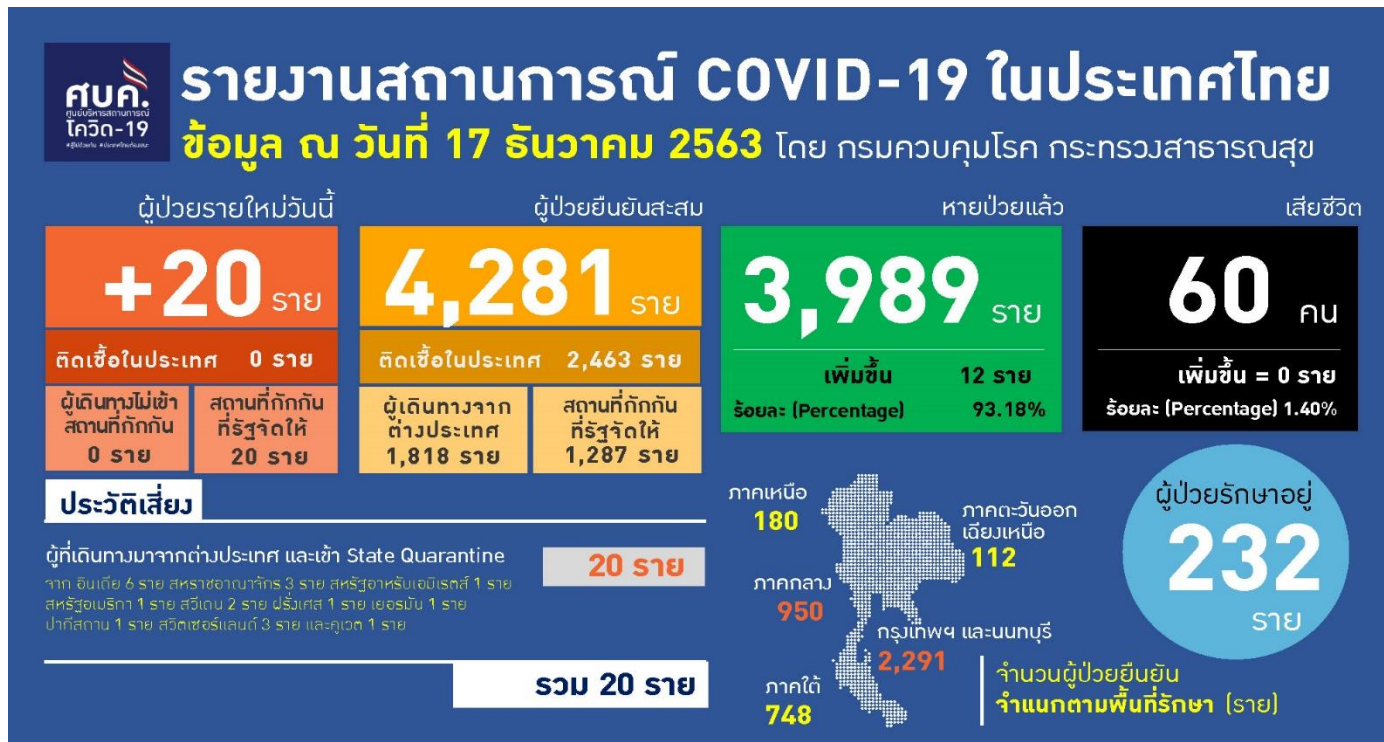
กลุ่มที่ 4 กลุ่มบุคลากรทางการแพทย์ 8 ราย เก็บตัวอย่างส่งตรวจแล้วไม่พบเชื้อ

นายวีระศักดิ์ วิจิตรแสงศรี ผู้ว่าราชการจังหวัดสมุทรสาคร เปิดเผยอีกว่า สำหรับต้นตอของเชื้อโควิด - 19 ที่เกิดขึ้นกับผู้ป่วยรายนี้ ยังอยู่ในระหว่างการสอบสวนโรคว่ารับเชื้อมาจากใคร ซึ่งขอให้รอฟังการแถลงข่าวจากทางผู้ว่าราชการจังหวัดสมุทรสาคร หรือบุคลากรที่ได้รับมอบหมายเท่านั้น อย่าเชื่อข่าวลือโดยยังไม่ผ่านการคัดกรองเด็ดขาด

ส่วนมาตรการในการควบคุมโรค นายแพทย์ชาติชาย กิตยานันท์ นายแพทย์สาธารณสุขจังหวัดสมุทรสาคร กล่าวว่า ผู้ป่วยได้รับการรักษาและแยกกักในโรงพยาบาล ผู้สัมผัสเสี่ยงสูง จำนวน 18 ราย (ในครอบครัวในสถานประกอบการใน สถานพยาบาล) ได้รับการเก็บตัวอย่างตรวจหาเชื้อ และกักกัน เก็บตัวอย่างแล้ว 16 ราย (ผลลบ 10 ราย รอผล 6 ราย) ส่วนอีก 2 ราย (แรงงานเมียนมา) อยู่ระหว่างติดตามทำการสอบสวนโรค ค้นหา คัดกรอง และเก็บตัวอย่างผู้สัมผัสเพิ่มเติมในตลาดกุ่ม ได้แก่ ผู้ค้า ผู้ซื้อ และแรงงานในตลาดกุ่ม ลูกค้าที่มาซื้อปลาเป็นประจำ และ ผู้ที่ติดต่อกับผู้ป่วย ,

2.ผู้บริหารตลาดให้ความร่วมมือในการหยุดให้บริการตลาดกุ่ม 1 วัน ในส่วนแพปลาที่พบผู้ป่วยจะหยุดให้บริการจนครบ 3 วัน และทำความสะอาดและฆ่าเชื้อ ตลาดกุ่ม แพกุง แพปลาสื่อสารประชาสัมพันธ์ เพื่อลดความตระหนักของประชาชน รวมทั้งเน้นย้ำมาตรการป้องกันส่วนบุคคล ได้แก่ การสวมหน้ากากอนามัย ล้างมือบ่อยๆ เว้น ระยะห่างระหว่างบุคคล ทำความสะอาดพื้นผิว โดยเฉพาะที่สาธารณะบ่อยๆ และหลีกเลี่ยงการไปสถานที่ชุมชน,

เน้นย้ำสถานพยาบาลทั้งรัฐและเอกชน เพิ่มความเข้มข้นในการเฝ้าระวังผู้ที่มี อาการเข้าเกณฑ์สอบสวนโรค โดยเฉพาะ ผู้ที่มีประวัติไป แพปลา แพกุง ที่เดียวกับผู้ป่วย หรือสถานที่เดียวกับที่ผู้ป่วยเคยไปในช่วง 14 วันที่ผ่านมา พ.ต.อ.พัฒนปกรณ์ ชั้นประเสริฐ รอง ผบก.ภ.จว.สมุทรสาคร กล่าวอีกว่า หลังจากนั้นทางเจ้าหน้าที่ตำรวจจะต้องเข้มในเรื่องมาตรการจับปรับผู้ที่ไม่สวมหน้ากากก่อนออกจากบ้าน โดยใช้มาตรการตามที่จังหวัดสมุทรสาครเคยประกาศใช้ปรับไม่เกิน 20,000 บาท



ผลงานการคัดกรองผู้ป่วยสงสัยโรคติดเชื้อไวรัสโคโรนา 2019 ในจังหวัดประจวบคีรีขันธ์

1.กิจกรรมการเฝ้าระวัง ค้นหาผู้ป่วยสงสัยโรคติดเชื้อไวรัสโคโรนา 2019 และการทำ Home Quarantine ในพื้นที่

1.1 การเฝ้าระวังในผู้ที่เดินทางมาจากเขตติดโรคและพื้นที่ระบาด ในจังหวัดประจวบคีรีขันธ์

จุดคัดกรองด่านท่าเรือประจวบคีรีขันธ์ วันที่ 17 ธันวาคม 2563 เรือ MV.WHITE LILY มาจากท่า Fukuyama ประเทศญี่ปุ่น คัดกรองชาวชาวฟิลิปปินส์ 18 ราย ไม่พบผู้มีอาการ สวมคัดกรองตั้งแต่วันที่ 1 กุมภาพันธ์ – 17 ธันวาคม 2563 คัดกรองทั้งหมด 3,326 ราย

จุดคัดกรองด่านพรมแดนสิงขร วันที่ 17 ธันวาคม 2563 คัดกรองผู้ขนส่งสินค้า ชาวไทย จำนวน 72 คน ยานพาหนะ จำนวน 45 คัน ไม่พบผู้มีอาการ สวมคัดกรองตั้งแต่วันที่ 3 กรกฎาคม – 17 ธันวาคม 2563 คัดกรองผู้ขนส่งสินค้าทั้งหมด 8,589 ราย ยานพาหนะทั้งหมด 5,712 คัน

การสุ่มตรวจตัวอย่างด้วยวิธี RT-PCR (COVID-19) ชาวเมียนมาที่เดินทางมากับรถขนส่งสินค้าที่เขตรอยต่อไทย-เมียนมา (No man Land) ก่อนถึงช่องทางด่านผ่อนปรนพิเศษด่านสิงขร ตั้งแต่ 12 ตุลาคม 2563

วันที่	จำนวนตรวจ RT-PCR (พม่า)		ผลตรวจ
	ผู้ขนส่งสินค้า	ยานพาหนะ	
12 ต.ค 63 – 15 ธ.ค 63	230/1020	171/532	ไม่พบเชื้อ
17 ธ.ค.63	4/28	2/14	รอผล
รวม	234	173	

1.2 การคัดกรองชาวต่างชาติถูกกักที่สำนักงานตรวจคนเข้าเมืองประจวบคีรีขันธ์ (ด่านสิงขร)

มีมีจำนวนผู้กักกันทั้งหมด 310 ราย ส่งตัวออกจากสถานที่กักกัน จำนวน 294 ราย ชาวปากีสถาน 5 ราย ชาวอินเดีย 3 ราย ชาวเวียดนาม 5 ราย ชาวกัมพูชา 17 ราย ชาวไนจีเรีย 1 ราย ชาวอังกฤษ 1 ราย ชาวลาว 5 ราย ชาวมาเลเซีย 2 ราย ชาวเยอรมัน 2 ราย ชาวบังคลาเทศ 5 ราย ชาวแคนาดา 1 ราย ชาวอิตาลี 1 ราย ชาวอุยกูร์ 1 ราย และชาวเมียนมา 245 ราย

สัญชาติ	ที่ยังกักกัน		หมายเหตุ
	อยู่ระหว่างเฝ้าระวัง	เฝ้าระวังครบ 14 วัน	
ปากีสถาน	0	14	-
อุยกูร์	0	2	
รวม	0	16	

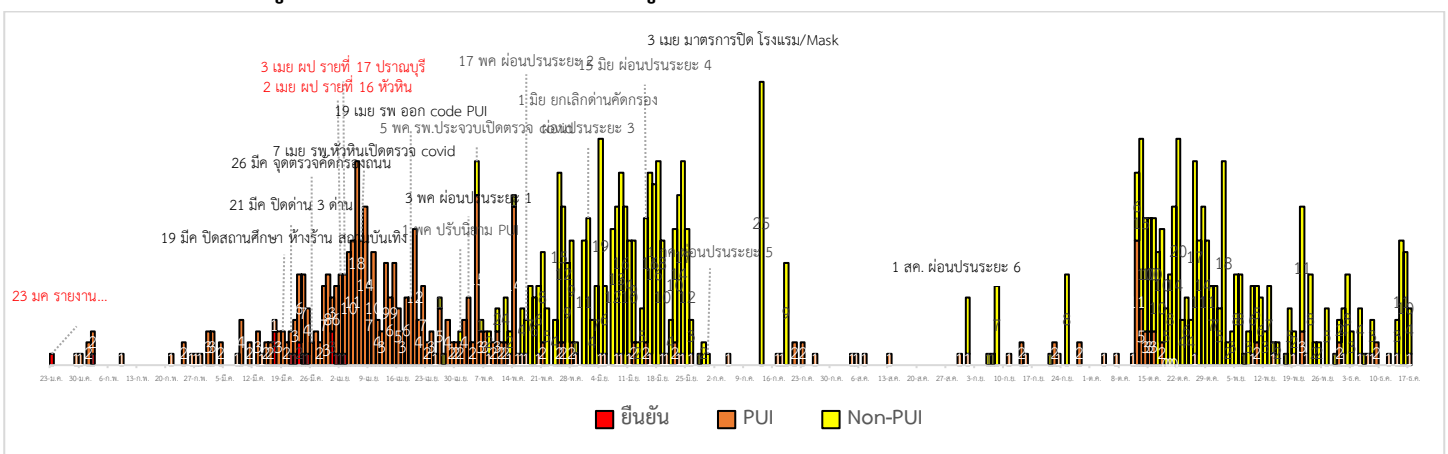
1.3 การตรวจตัวอย่างด้วยวิธี PCR (COVID-19) ชาวต่างด้าวที่ถูกจับกุมกรณีหลบหนีเข้าเมือง และชาวไทยที่ลักลอบข้ามแดนกลับจากประเทศเมียนมา

รวมสะสม กรณีชาวต่างด้าวที่ถูกจับกุมกรณีหลบหนีเข้าเมือง และชาวไทยที่ลักลอบข้ามแดนกลับจากประเทศเมียนมา ตั้งแต่วันที่ 13 กรกฎาคม 2563- 6 ธันวาคม 2563 20 เหตุการณ์ จำนวน 101 ราย ผลไม่พบผู้ติดเชื้อ 101 ราย

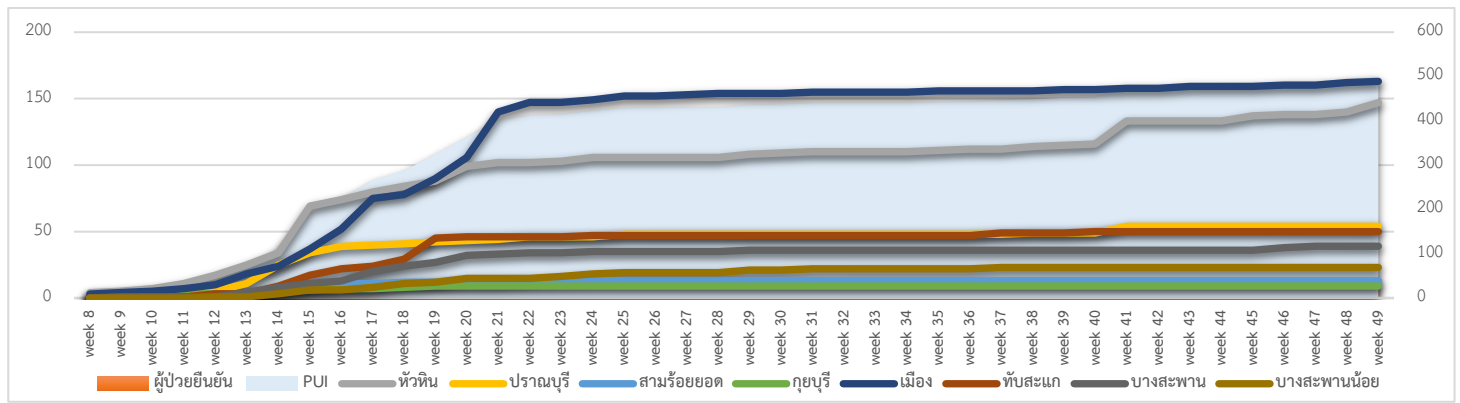
เหตุการณ์	จำนวนตรวจ RT-PCR	ผลตรวจ
13-19 ก.ค. กรณีชาวพม่าลักลอบเข้าเมือง ช่องทางธรรมชาติสิงขร อ.เมือง	34	ไม่พบเชื้อ
1 ก.ย. กรณีชาวโรงเรียนปิดที่ ต.ห้วยสัตว์ใหญ่ อ.หัวหิน ตรวจชาวไทยที่ทำไร้อลักลอบข้ามแดนกลับจากประเทศเมียนมา อ.หัวหิน	5	ไม่พบเชื้อ
6 ก.ย. กรณีนายจ้างส่งส่วยลูกจ้าง ชาวเมียนมาเดินทางกลับจากไปงานศพ อ.มะริด ประเทศเมียนมา อ.ทับสะแก	1	ไม่พบเชื้อ
7 ก.ย. กรณีชาวเมียนมาลักลอบหลบหนีเข้าเมือง ประวัติเดินทางมาจาก จ.สมุทรสาคร ถูกจับกุมของพรมแดนธรรมชาติสิงขร อ.เมือง	1	ไม่พบเชื้อ
8 ก.ย. กรณีชาวบังคลาเทศหลบหนีเข้าเมือง เส้นทางเพชรเกษม เป็นชาวบังคลาเทศ 5 ราย ชาวไทย 2 ราย อ.สามร้อยยอด	7	ไม่พบเชื้อ
21 ก.ย. กรณีชาวไทยเดินทางกลับจากไปทำงานควบคุมงานก่อสร้าง ที่เมืองมูดอง ประเทศเมียนมา อ.สามร้อยยอด	1	ไม่พบเชื้อ
25 ก.ย. กรณีแรงงานชาวเมียนมาหลบหนีเข้าเมือง หางานทำ อ.หัวหิน	8	ไม่พบเชื้อ
13 ต.ค. กรณีรถยนต์ครึ่งรถกลางถนน พบชาวกัมพูชาเดินทางมาจาก จ.ปัตตานี ไม่มีหลักฐานหนังสือเดินทางและพบสิ่งเสพติด อ.สามร้อยยอด	5	ไม่พบเชื้อ
2 พ.ย. กรณีชาวเมียนมา เดินทางมาจาก อ.ตะนาวศรี จ.มะริด ลักลอบหลบหนีเข้าเมือง ระหว่างตรวจค้นหลบหนีไปได้ 3 ราย แต่จับกุมได้ 7 ราย โดยใช้เส้นทางธรรมชาติ 7 เจ้า ต.อ่างทอง อ.ทับสะแก	7	ไม่พบเชื้อ

6 พ.ย. กรณีชาวกัมพูชา จำนวน 3 ราย เดินทางจากประเทศกัมพูชา ผ่านทางช่องทางธรรมชาติในจ. สระแก้ว เพื่อไปจ.สุราษฎร์ธานี ถูกจำกุมระหว่างเดินทางบนถนนเพชรเกษม ต.ทองมงคล อ.บางสะพาน	3	ไม่พบเชื้อ
9 พ.ย. ชาวต่างด้าวไม่ทราบสัญชาติ หลบหนีเข้าเมือง บ้านไร่เครา ด้านสิงขร ต.คลองวาฬ อ.เมือง	1	ไม่พบเชื้อ
13 พ.ย. กรณีชาวเมียนมา เพิ่งเดินทางมาจาก เมืองทวาย ประเทศเมียนมา ทางช่องทางธรรมชาติ อ.เมือง โดยมีสามีไปรับที่ สี่แยกประจวบคีรีขันธ์ และถูกจับกุม ที่ สภ.บางสะพาน อ.บางสะพาน	2	ไม่พบเชื้อ
15 พ.ย. กรณีชาวเมียนมา หลบหนีเข้าเมือง ด้านสิงขร อ.เมือง	1	ไม่พบเชื้อ
19 พ.ย. กรณีชาวเมียนมา หลบหนีเข้าเมือง อ.เมือง	1	ไม่พบเชื้อ
20 พ.ย. กรณีหน่วยลาดตระเวนก้านัน ผนวก.ในพื้นที่ ม.5 ต.อ่าวน้อย ตรวจพบเมียนมา 11 คน จากการลักลอบค้าแรงงานเพื่อนำแรงงานเข้ามาในพื้นที่ เพื่อส่งนายจ้างที่ จ.ภูเก็ต ช่องทางธรรมชาติช่องตะแบก ต.อ่าวน้อย อ.เมือง	11	ไม่พบเชื้อ
27 พ.ย. กรณีชาวเมียนมา จำนวน 2 คน เดินทางจาก อ.ตะนาวศรี จ.มะริด ลักลอบเข้าไทย โดยใช้เส้นทางธรรมชาติ บ้านเขาปอ ต.อ่างทอง อ.ทับสะแก	2	ไม่พบเชื้อ
30 พ.ย. เพศชายสัญชาติไทย เดินทางกลับจากทำไร่ในเมือง มูดอง ช่องทางด้านสิงขร อ.เมือง	1	ไม่พบเชื้อ
2 ธ.ค. กรณีเด็กชายชาวเมียนมา อายุ 8 ปี ประวัติ 1-2 เดือนที่ผ่านมา เดินทางจากเมียนมาทางช่องทางธรรมชาติ อาศัยอยู่ที่ จ.สมุทรสาคร ต่อมาเดินทางมากรุงเทพฯ เพื่อมาหาพ่อกับแม่ ต.กำเนิดนพคุณ อ.บางสะพาน	1	ไม่พบเชื้อ
6 ธ.ค. กรณีชาวเมียนมา จากเมืองตะนาวศรี และ เมาะลำไย หลบหนีเข้าเมืองช่องทางธรรมชาติ บ้านหุบผึ่ง ต.ห้วยทราย อ.เมือง จ.ประจวบฯ ชาย 3 คน หญิง 1 คน และเด็กผู้ชาย 1 คน	4	ไม่พบเชื้อ
16 ธ.ค.กรณีผู้หลบหนีเข้าเมืองผิดกฎหมาย ทางช่องทางธรรมชาติ ม.6 บ้านไร่เครา ต.คลองวาฬ อ.เมือง	5	ไม่พบเชื้อ

2.การติดตามเฝ้าระวัง ผู้ป่วยเข้าเกณฑ์สอบสวน (PUI) ผู้ป่วยยืนยันโรคติดเชื้อไวรัสโคโรนา 2019 จังหวัดประจวบคีรีขันธ์



แนวโน้มผู้ป่วยเข้าเกณฑ์สอบสวน (PUI) และ ผู้ป่วยยืนยันโรคติดเชื้อไวรัสโคโรนา 2019 รายอำเภอ สสสมรายสัปดาห์



Non-PUI (Pneumonia) จำนวน 0 ราย สสสมตรวจ RT-PCR ผู้ป่วย Pneumonia ตั้งแต่ 12 ต.ค.-17 ธ.ค.2563

จำนวน 119 ราย ไม่พบเชื้อ 119 ราย

การรับแจ้งผู้ป่วยเฝ้าระวังรายใหม่ วันที่ 17 ธันวาคม 2563 PUI จำนวน 1 ราย

อำเภอ	รายละเอียด	ผลตรวจ
หัวหิน	เพศหญิง อายุ 79 ปี สัญชาติไทย อาชีพแม่บ้าน ที่อยู่ ต.ดอนยายหนู อ.กุยบุรี จ.ประจวบคีรีขันธ์ มีอาการไข้สูงหนาวสั่น ปวดท้อง ถ่ายเหลว ไป admit ที่ รพ.กุยบุรี วันที่ 14 ธ.ค.2563 อาการถ่ายเหลวดีขึ้น แต่มีไข้และหอบเหนื่อย ผู้ป่วยไม่มีไอเสมหะ น้ำมูกมาก่อน 1 วันก่อนย้ายมา มีไข้ หนาวสั่น ไอไม่มีเสมหะ หายใจหอบเหนื่อย เอกซเรย์ปอดพบ new infiltration at RUL วินิจฉัยเป็นปอดบวม และภาวะติดเชื้อ ตอนค่ำ มี Respiratory failure ใส่ ET-tube แล้วญาติติดต่อส่งตัวมา รพ.กรุงเทพหัวหิน แพทย์ รพ.กรุงเทพหัวหิน ให้การวินิจฉัย sepsis, Abdominal pain R/O Intraabdominal infection Pneumonia Respiratory failure ปฏิเสธประวัติการเดินทาง นอกจากอยู่บริเวณพื้นที่บ้าน ก่อนหน้าไม่สบายวันที่ 14 ธ.ค.2563 โรคประจำตัว DM HTN DLP	ไม่พบเชื้อ

สรุปผู้ป่วยเข้าเกณฑ์สอบสวนโรคติดเชื้อไวรัสโคโรนา 2019 จังหวัดประจวบคีรีขันธ์

ผู้ป่วยเข้าเกณฑ์สอบสวนโรค		ไม่พบเชื้อใหม่	รอผลห้องปฏิบัติการ	รักษาอยู่	ออกจาก รพ.
รายใหม่	สะสม				
1	498	498	0	0	498

สรุปผู้ป่วยยืนยันโรคติดเชื้อไวรัสโคโรนา 2019 จังหวัดประจวบคีรีขันธ์

ผู้ป่วยยืนยันพบเชื้อ		รักษาอยู่	อาการรุนแรง	รักษาหาย/ออกจาก รพ.	เสียชีวิต
รายใหม่	สะสม				
ไม่พบผู้ติดเชื้อรายใหม่เป็นวันที่ 259	17	0	0	15	2

มาตรการภายในจังหวัดประจวบคีรีขันธ์

1. ทุกโรงพยาบาล/โรงพยาบาลส่งเสริมสุขภาพตำบล จัดทำป้ายคัดกรองไว้ที่ OPD/ ER ทั้งในเวลาและนอกเวลา
2. ทุกโรงพยาบาลกำหนดเส้นทางเคลื่อนย้ายผู้ป่วยที่เข้าเกณฑ์สอบสวนโรคและซ้อมการเคลื่อนย้ายผู้ป่วย
3. กำหนดห้องแยกผู้ป่วย (ห้องพิเศษ) และเตรียม Cohort Ward

4. กำหนดทีมงาน/ ฝึกซ้อมการใส่ชุด PPE และการทำลายเชื้อ

- ทีมแพทย์รักษา - ทีมพยาบาล
- ทีมทำความสะอาด - ทีม IC ที่คอยกำกับ
- ทีม Lab - ทีมสอบสวนโรค

5. จัดเตรียมยา เวชภัณฑ์ และทรัพยากร ให้เหมาะสมและเพียงพอ

6. หากพบผู้ที่เข้าเกณฑ์การสอบสวนโรคให้รักษาไว้ที่ รพ.นั้นๆ

7. ถ้าผู้ป่วย มีอาการหนักขึ้น ให้ส่งต่อตามระบบเดิม โดยต้องรับรักษากันในจังหวัด ถ้าจะออกนอกจังหวัดจะอยู่ในความรับผิดชอบของ เขตสุขภาพที่ 5/ กระทรวงสาธารณสุข

8. สำนักงานสาธารณสุขจังหวัดประจวบคีรีขันธ์ พัฒนาทีม CDCU การใช้ PPE, การทำลายเชื้อ, การสอบสวน, เก็บตัวอย่าง

9. ประชาสัมพันธ์เชิงรุกและการให้ข้อมูลแก่สาธารณะ

- ให้ประชาชนมีการสวมใส่หน้ากากอนามัยชนิดผ้า ในกรณีเข้าไปที่มีคนจำนวนมาก ได้แก่ ตลาด ห้างสรรพสินค้า โรงภาพยนตร์ โรงพยาบาล รถตู้ รถแท็กซี่ เครื่องบิน เป็นต้น
- การกำจัดหน้ากากอนามัย สำหรับประชาชนให้ใส่ในถุงพลาสติกมัดปากถุงให้แน่นแล้วนำไปให้รพ.สต.ในพื้นที่กำจัดที่เตาเผาขยะติดเชื้อ สำหรับหน่วยงาน ให้มีถังขยะติดเชื้อเพื่อทิ้งหน้ากากอนามัยที่ใช้แล้ว
- กินร้อน ช้อนกลาง ใช้ของใช้ส่วนตัว ไม่ใช้ร่วมกับคนอื่น รวมทั้งคนในบ้านด้วยกัน

ทีมตระหนักรู้สถานการณ์สำนักงานสาธารณสุขจังหวัดประจวบคีรีขันธ์