



ศูนย์ปฏิบัติการภาวะฉุกเฉินด้านการแพทย์และสาธารณสุข สำนักงานสาธารณสุขจังหวัดประจวบคีรีขันธ์ กรณี โรคติดเชื้อไวรัสโคโรนา 2019

ฉบับที่ 312 EOC ครั้งที่ 152 วันที่ 24 ธันวาคม 2563 เวลา 09.00 น.

สถานการณ์ต่างประเทศ พบผู้ป่วยยืนยัน ใน 218 ประเทศ/

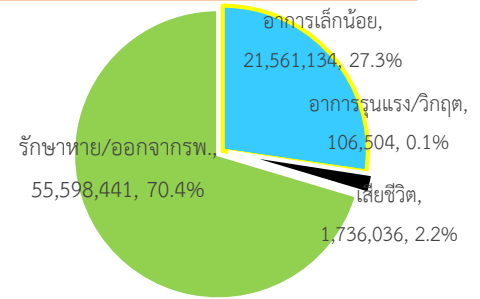
ดินแดน/2 เรือสำราญ ไม่พบประเทศ/ดินแดนที่พบผู้ป่วยใหม่

พบผู้ป่วยทั่วโลก 79,002,115 ราย เสียชีวิต 1,736,036 ราย อัตราป่วยตาย ร้อยละ 2.2

รักษาหาย/ออกจาก รพ. 55,598,441 ราย ร้อยละ 70.4

ผู้ป่วยที่กำลังรักษา อาการเล็กน้อย ร้อยละ 27.3 อาการรุนแรง/วิกฤติ ร้อยละ 0.1

ลำดับประเทศ ที่พบโรคติดเชื้อไวรัสโคโรนา 2019 สูงสุด ดังนี้



ประเทศ/อื่นๆ	รวมป่วย	ป่วยใหม่	รวมเสียชีวิต	%	เสียชีวิตใหม่	รักษาหาย	%	อาการรุนแรง	อัตราป่วย 1M pop	อัตราตาย 1M pop	อัตราตรวจ 1M pop
สหรัฐอเมริกา	18,888,609	203,981	333,925	1.77	3,107	11,094,467	58.7	28,693	56,905	1,006	723,257
แคลิฟอร์เนีย	1,989,949	23,734	23,438	1.18	150						
เท็กซัส	1,654,208		26,709	1.61							
อินเดีย	10,123,544	24,236	146,778	1.45	302	9,692,061	95.7	8,944	7,302	106	118,478
บราซิล	7,366,677	46,657	189,264	2.57	979	6,405,356	87.0	8,318	34,539	887	120,497
รัสเซีย	2,933,753	27,250	52,461	1.79	549	2,343,967	79.9	2,300	20,099	359	594,011
ฝรั่งเศส	2,505,875	14,929	61,978	2.47	276	187,272	7.5	2,710	38,350	949	484,966
สหราชอาณาจักร	2,149,551	39,237	69,051	3.21	744	N/A	N/A	1,529	31,584	1,015	760,346
ตุรกี	2,082,610	19,650	18,861	0.91	259	1,901,307	91.3	4,901	24,567	222	271,669
อิตาลี	1,991,278	14,522	70,395	3.54	553	1,322,067	66.4	2,624	32,958	1,165	423,023
สเปน	1,847,874	9,220	49,698	2.69	178	N/A	N/A	1,932	39,515	1,063	555,807
เยอรมัน	1,587,908	31,297	29,127	1.83	886	1,136,700	71.6	5,243	18,923	347	381,041
ประเทศกลุ่ม ASEAN											
อินโดนีเซีย	685,639	7,514	20,408	2.98	151	558,703	81.5		2,494	74	25,196
ฟิลิปปินส์	464,004	1,196	9,048	1.95	27	429,972	92.7	708	4,208	82	59,493
พม่า	118,869	923	2,507	2.11	23	99,325	83.6		2,178	46	30,452
มาเลเซีย	98,737	1348	444	0.45	5	80,014	81.0	102	3,032	14	97,351
สิงคโปร์	58,482	21	29	0.05		58,322	99.7		9,959	5	891,714
ประเทศไทย	5,762	46	60	1.04		4,095	71.1	1	82	0.9	17,427
เวียดนาม	1,421	1	35	2.46		1,281	90.1		15	0.4	14,645
กัมพูชา	363			0.00		349	96.1		22		15,777
บรูไน	152		3	1.97		149	98.0		346	7	185,802
ลาว	41					37			6		12,115

เขตติดโรคติดต่ออันตราย

1. สาธารณรัฐอิตาลี 2. สาธารณรัฐอิสลามอิหร่าน

3. มาเลเซีย 4. ราชอาณาจักรกัมพูชา 5. สาธารณรัฐประชาธิปไตยประชาชนลาว 6. สาธารณรัฐอินโดนีเซีย 7. สาธารณรัฐแห่งสหภาพพม่า

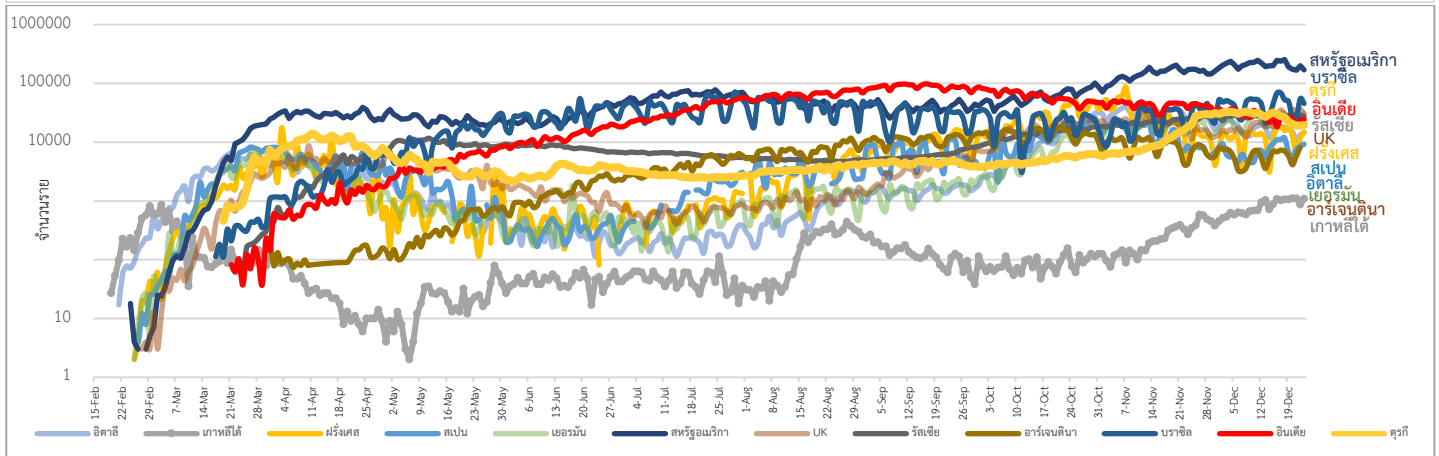
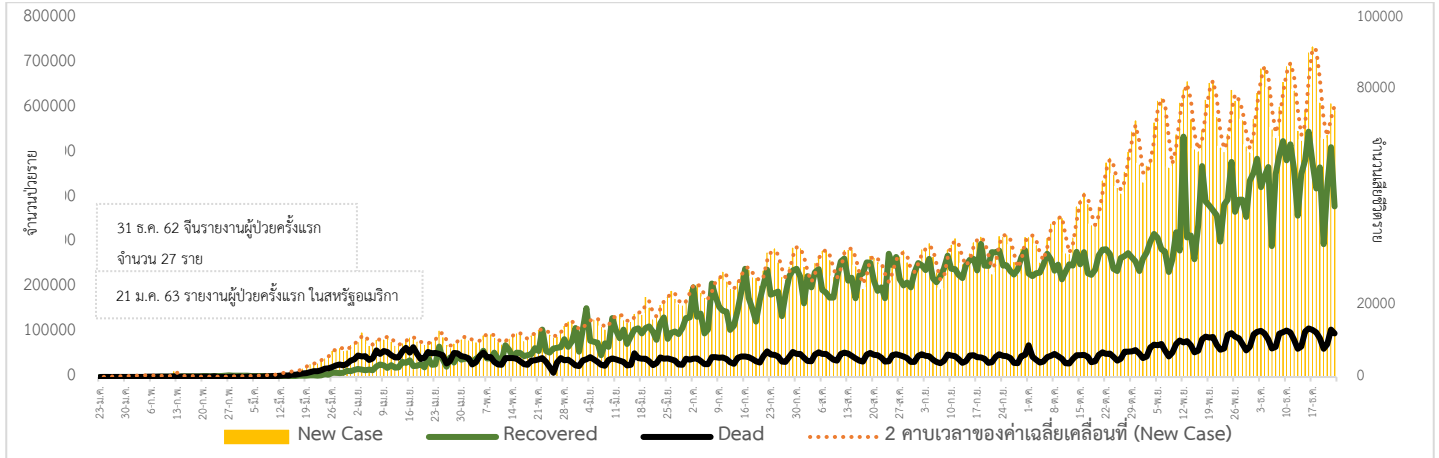
*เขตติดโรคติดต่ออันตราย ฉบับที่ 3 (ประกาศกระทรวงสาธารณสุข เรื่อง ยกเลิกท้องถิ่นนอกราชอาณาจักรที่เป็นเขตติดโรคติดต่ออันตรายกรณีโรคติดเชื้อไวรัสโคโรนา

2019 หรือโรคโควิด 19 (Coronavirus Disease 2019 (COVID-19)) พ.ศ.2563

ประกาศยกเลิกสาธารณรัฐเกาหลี (Republic of Korea) และสาธารณรัฐประชาชนจีน (People's Republic of China) รวมถึงเขตบริหารพิเศษมาเก๊า (Macao)

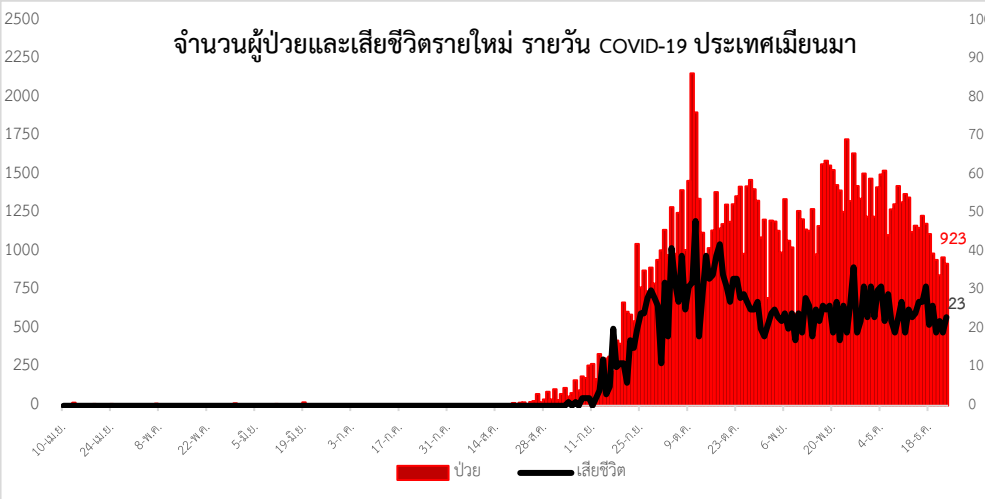
และเขตบริหารพิเศษฮ่องกง (Hong Kong) จากการเป็นท้องถิ่นนอกราชอาณาจักรที่เป็นเขตติดโรคติดต่ออันตราย

แนวโน้มจำนวนผู้ป่วย ผู้รักษาหาย/ออกจากโรงพยาบาลและผู้เสียชีวิต รายใหม่ โรคติดเชื้อไวรัสโคโรนา 2019 ทั่วโลก



Coronavirus Disease 2019 (COVID-19) Surveillance Dashboard (Myanmar)

<p>စာမူစိစစ်မှုအရေအတွက် (Total Specimens Tested)</p> <p>1,662,229</p>	<p>စာမူပြင်းပျက်မှုအရေအတွက် (Total PUI)</p> <p>15,581</p>	<p>ပြုစော (Lab Confirmed)</p> <p>118,869</p>	<p>မိခင်အရေအတွက် (Death among Lab Confirmed)</p> <p>2,507</p>
--	--	---	--



จำนวนผู้ติดเชื้อ COVID-19 ภาคตะวันออกเฉียงเหนือ 23 ธ.ค. 63

จังหวัด	รายใหม่	สะสม
พวย	1	165
มะริด	2	306/2
เกาะสอง	1	34
รวม	4	505

เกาะสอง 23+1

ประเด็นข่าวที่น่าสนใจ ณ วันที่ 23 ธ.ค. 2563

สาธารณสุขฟิลิปปินส์ หน่วยงานระหว่างประเทศฟิลิปปินส์เพื่อการจัดการโรคติดเชื้ออุบัติใหม่ (IATF-EID) กล่าวว่า ฟิลิปปินส์จะหยุดเที่ยวบินจากสหราชอาณาจักรตั้งแต่วันที่ 24 ธันวาคมจนถึงสิ้นปีนี้โดยผู้โดยสารที่อยู่ระหว่างการต่อเครื่องหรือเดินทางมาถึงประเทศก่อน 00:01 น. ของวันที่ 24 ธันวาคม 2563 จะได้รับอนุญาตให้เข้าฟิลิปปินส์ แต่ต้องได้รับการกักกัน 14 วัน เมื่อเดินทางมาถึง

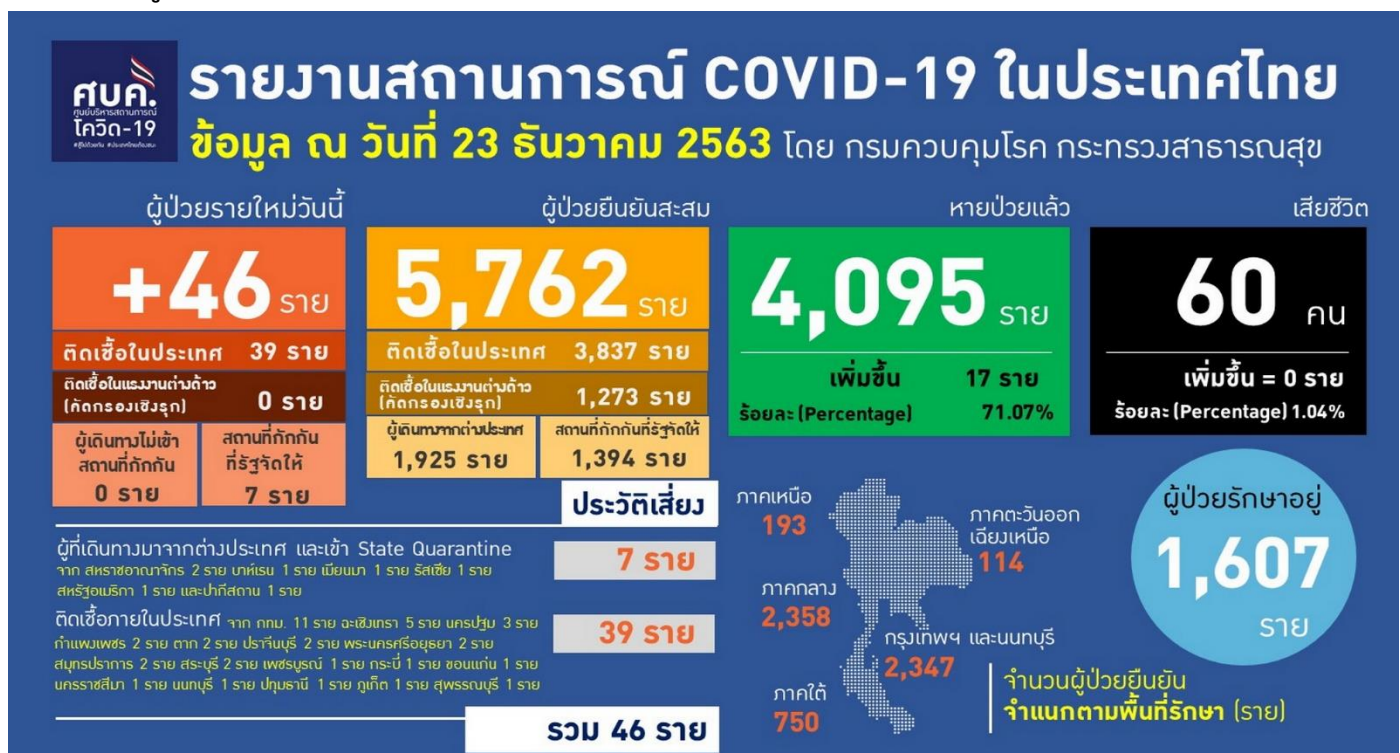
ราชอาณาจักรกัมพูชา แรงงานกัมพูชาสั่งระงับการส่งแรงงานตามข้อตกลงบันทึกความเข้าใจและแรงงานตามฤดูกาลเข้าไทยและประเทศเพื่อนบ้านเป็นการชั่วคราว ตั้งแต่บัดนี้จนกว่าจะมีคำสั่งเปลี่ยนแปลง พร้อมกับเรียกร้องบริษัทจัดหางานทำงานร่วมกับนายจ้าง รวมทั้งสมาคมนายจ้าง และเจ้าหน้าที่ของไทย ให้ความช่วยเหลือที่จำเป็นแก่แรงงานข้ามชาติชาวกัมพูชาในประเทศไทยและยังได้เรียกร้องต่อแรงงานกัมพูชาในไทยให้อยู่ในความสงบและปฏิบัติตามแนวทางสาธารณสุข และแนะนำเจ้าหน้าที่ด่านชายแดนให้ตรวจเช็คทุกคนที่ผ่านแดนเข้ากัมพูชาอย่างเข้มงวด เช่น การตรวจวัดอุณหภูมิร่างกาย กรอกข้อมูลด้านสุขภาพ เข้ารับการกักตัวเป็นเวลา 14 วัน และเก็บตัวอย่างส่งตรวจทางห้องปฏิบัติการทันทีที่เดินทางเข้ามายังกัมพูชา

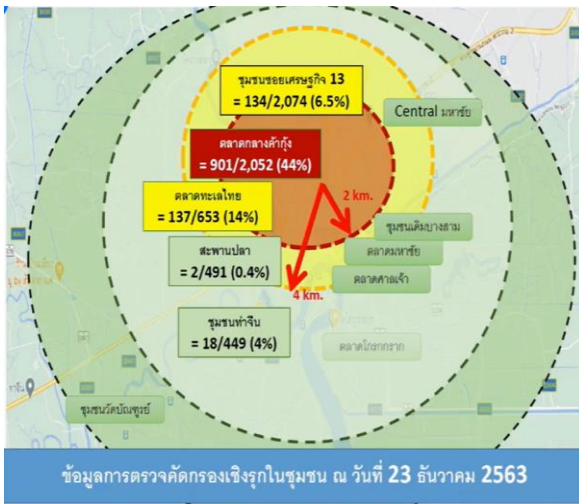
มาตรการในประเทศไทย

กรมวิทยาศาสตร์การแพทย์ อธิบดีกรมวิทยาศาสตร์การแพทย์กล่าวว่าเจ้าหน้าที่ได้ถอดรหัสพันธุกรรมและวิเคราะห์เชื้อไวรัสโคโรนาที่ตรวจพบในผู้ป่วย จ.สมุทรสาคร พบว่าเป็นเชื้อสายพันธุ์GH ซึ่งเป็นสายพันธุ์ที่พบในกลุ่มพนักงานไทยที่เดินทางไปทำงานในสถานบันเทิงใน จ.ท่าซี้เหล็ก เมื่อไม่นานมานี้โดยต้นตอไวรัสสายพันธุ์นี้มาจากประเทศอินเดียแตกต่างจากการระบาดระยะแรกในประเทศไทย และเป็นคนละสายพันธุ์กับที่ระบาดในอินโดนีเซีย ทั้งนี้ยังไม่พบการกลายพันธุ์ในตำแหน่งยีน N501Y ซึ่งเป็นสายพันธุ์ที่ทำให้เกิดการระบาดใหญ่ในประเทศอังกฤษในขณะนี้

ศูนย์บริหารสถานการณ์แพร่ระบาดของโรคติดเชื้อไวรัสโคโรนา 2019 นายกรัฐมนตรีและรัฐมนตรีว่าการกระทรวงกลาโหม ให้สัมภาษณ์สื่อมวลชนที่ทำเนียบรัฐบาลวันนี้ว่า ในการประชุม ศบค. วันพรุ่งนี้จะได้ขอยุติถึงมาตรการควบคุมโรคในระยะต่อไป รวมถึงช่วงปีใหม่ เบื้องต้นคาดว่าจะมีการจัดแบ่งพื้นที่ทั่วประเทศตามระดับความรุนแรงของการระบาดและความเสี่ยง เป็นพื้นที่สีเขียว สีส้ม และสีแดง เพื่อมีมาตรการที่จำเพาะ

สถานการณ์ผู้ป่วยโรคติดเชื้อไวรัสโคโรนา 2019 ในประเทศไทย



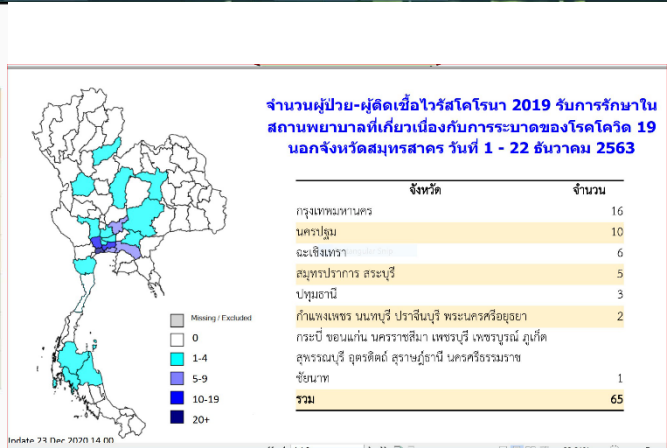


วันที่	สถานที่	คัดกรอง	ตรวจ Lab	ผลบวก	หมายเหตุ
17-ธ.ค.	ตลาดกลางกุ้ง	145	4 (ตรวจ 7)	1 ราย 3 รายติดนับซ้ำ	3 รายรวมใน รายงานผู้ป่วย กระจายจากจังหวัดพม่า หลุมฝังศพ และหญิงทำงานในตลาด
18-ธ.ค.	ตลาดทะเลไทย (มาจากหลายแห่ง รวมทั้งตลาดกลางกุ้ง)	672	323	49 (15%)	ปรับข้อมูลส่วนใหญ่เป็นต่างตัว
18-ธ.ค.	ตลาดกลางกุ้ง (ส่วนใหญ่ผู้ค้าอยู่ในหอพักในเมือง)	861	861	461 (55%)	ส่วนใหญ่เป็นต่างตัว
19-ธ.ค.	ตลาดกลางกุ้ง (รวมคนขับรถ ผู้ค้า)	1,453	1,187	439 (37%)	ส่วนใหญ่เป็นต่างตัว
20-ธ.ค.	ชุมชนซอยเศรษฐกิจ 13	2,060	2,060	134 (6.5%)	
	ตลาดทะเลไทย	660	640	88 (14%)	
21-ธ.ค.	บริษัท P	576	576	0 / 28 (0%)	
	สะพานปลา (ไทย)	497	491	2 (0.4%)	
	ตรวจคัดกรองที่โรงพยาบาลสมุทรสาคร	271	271	10 (4%)	
22-ธ.ค.	ชุมชนบ้านเอื้ออาทรท่าจีน	1,996	449	18 / 449 (4%)	รอลง
	ชุมชนนาดี	932		(%)	รอลง
	รวม	9,451	6,314	1,202 / 6,314 (19%)	รอลงบางส่วน

สถานที่ที่มีผู้ติดเชื้อไวรัสโคโรนา 2019 เดินทางไปใน จ.สมุทรสาคร ช่วง 14 วันก่อนเริ่มป่วย และสถานที่ที่มีรายงานผู้ป่วย

สถานที่	ร้อยละของผู้ป่วยใน จ.สมุทรสาคร	ร้อยละของผู้ป่วยนอก จ.สมุทรสาคร
ตลาดกลางกุ้ง	44	60
ตลาดทะเลไทย	14	45
ตลาดมหาชัย	6	10
ชุมชนซอยเศรษฐกิจ 13	7	
แพกุ้งมหาชัย	1	5
สะพานปลาไทย	1	

พื้นที่เสี่ยง ที่ผู้เดินทางไป ต้องเข้ารับการตรวจหาเชื้อทุกคน ได้แก่ **ตลาดกลางกุ้ง ตลาดทะเลไทย ตลาดมหาชัย ชุมชนซอยเศรษฐกิจ**



ผลงานการคัดกรองผู้ป่วยสงสัยโรคติดเชื้อไวรัสโคโรนา 2019 ในจังหวัดประจวบคีรีขันธ์

1. กิจกรรมการเฝ้าระวัง ค้นหาลูกข่ายสงสัยโรคติดเชื้อไวรัสโคโรนา 2019 และการทำ Home Quarantine ในพื้นที่

1.1 การเฝ้าระวังในผู้ที่เดินทางมาจากเขตติดโรคและพื้นที่ระบาด ในจังหวัดประจวบคีรีขันธ์

จุดคัดกรองด่านท่าเรือประจวบคีรีขันธ์ วันที่ 23 ธันวาคม 2563 เรือ MV. EOS VICTORY มาจากท่า FUKUYAMA ประเทศญี่ปุ่น คัดกรองชาวฟิลิปปินส์ 20 ราย ไม่พบผู้มีอาการ สะสมคัดกรองตั้งแต่วันที่ 1 กุมภาพันธ์ - 23 ธันวาคม 2563 คัดกรองทั้งหมด 3,376 ราย

จุดคัดกรองด่านพรมแดนสิงขร วันที่ 23 ธันวาคม 2563 คัดกรองผู้ขนส่งสินค้า ชาวไทย จำนวน 100 คน ยานพาหนะ จำนวน 57 คัน ไม่พบผู้มีอาการ สะสมคัดกรองตั้งแต่วันที่ 3 กรกฎาคม - 23 ธันวาคม 2563 คัดกรองผู้ขนส่งสินค้าทั้งหมด 9,021 ราย ยานพาหนะทั้งหมด 5,952 คัน

การสุ่มตรวจตัวอย่างด้วยวิธี RT-PCR (COVID-19) ชาวเมียนมาที่เดินทางมากับรถขนส่งสินค้าที่เขตรอยต่อไทย-เมียนมา (No man Land) ก่อนถึงช่องทางด่านผ่อนปรนพิเศษด่านสิงขร ตั้งแต่ 12 ตุลาคม 2563

วันที่	จำนวนตรวจ RT-PCR (พม่า)		ผลตรวจ
	ผู้ขนส่งสินค้า	ยานพาหนะ	
12 ต.ค 63 – 18 ต.ค 63	238/1048	176/566	ไม่พบเชื้อ
21 ต.ค.63	6/40	6/26	ไม่พบเชื้อ
รวม	244	183	

1.2 การคัดกรองชาวต่างชาติที่ถูกกักที่สำนักงานตรวจคนเข้าเมืองประจวบคีรีขันธ์ (ด่านสิงขร)

มีมีจำนวนผู้กักกันทั้งหมด 312 ราย ส่งตัวออกจากสถานที่กักกัน จำนวน 294 ราย ชาวปากีสถาน 5 ราย ชาวอินเดีย 3 ราย ชาวเวียดนาม 5 ราย ชาวกัมพูชา 17 ราย ชาวไนจีเรีย 1 ราย ชาวอังกฤษ 1 ราย ชาวลาว 5 ราย ชาวมาเลเซีย 2 ราย ชาวเยอรมัน 2 ราย ชาวบังคลาเทศ 5 ราย ชาวแคนาดา 1 ราย ชาวอิตาลี 1 ราย ชาวอุยกูร์ 1 ราย และชาวเมียนมา 245 ราย

สัญชาติ	ที่ยังกักกัน		หมายเหตุ
	อยู่ระหว่างเฝ้าระวัง	เฝ้าระวังครบ 14 วัน	
ปากีสถาน	0	14	- วันที่ 22 ธันวาคม 2563 รับใหม่ชาวเมียนมา 2 ราย กรณีหลบหนีฯ ตม.ประจวบคีรีขันธ์ - ผลการวัดอุณหภูมิ 23 ธันวาคม 2563 ไม่มีอาการไข้
อุยกูร์	0	2	
เมียนมา	2	0	
รวม	2	16	

1.3 การตรวจตัวอย่างด้วยวิธี PCR (COVID-19) ชาวต่างด้าวที่ถูกจับกุมกรณีหลบหนีเข้าเมือง และชาวไทยที่ลักลอบข้ามแดนกลับจากประเทศเมียนมา

รวมสะสม กรณีชาวต่างด้าวที่ถูกจับกุมกรณีหลบหนีเข้าเมือง และชาวไทยที่ลักลอบข้ามแดนกลับจากประเทศเมียนมา ตั้งแต่ วันที่ 13 กรกฎาคม 2563- 23 ธันวาคม 2563 25 เหตุการณ์ จำนวน 111 ราย ผลไม่พบผู้ติดเชื้อ 106 ราย รอดผล 5 ราย

เหตุการณ์	จำนวนตรวจ RT-PCR	ผลตรวจ
13-19 ก.ค. กรณีชาวพม่าลักลอบเข้าเมือง ช่องทางธรรมชาติสิงขร อ.เมือง	34	ไม่พบเชื้อ
1 ก.ย. กรณีชาวโรงเรียนปิดที่ ต.ห้วยสัตว์ใหญ่ อ.หัวหิน ตรวจชาวไทยที่ทำไร่ ลักลอบข้ามแดนกลับจากประเทศเมียนมา อ.หัวหิน	5	ไม่พบเชื้อ
6 ก.ย. กรณีนายจ้างส่งส่วยลูกจ้าง ชาวเมียนมาเดินทางกลับจากไปงานศพ อ.มะริด ประเทศเมียนมา อ.ทับสะแก	1	ไม่พบเชื้อ
7 ก.ย. กรณีชาวเมียนมาลักลอบหลบหนีเข้าเมือง ประวัติเดินทางมาจาก จ.สมุทรสาคร ถูกจับกุมของพรมแดนธรรมชาติสิงขร อ.เมือง	1	ไม่พบเชื้อ
8 ก.ย. กรณีชาวบังคลาเทศหลบหนีเข้าเมือง เส้นทางเพชรเกษม เป็นชาวบังคลาเทศ 5 ราย ชาวไทย 2 ราย อ.สามร้อยยอด	7	ไม่พบเชื้อ

21 ก.ย. กรณีชาวไทยเดินทางกลับจากไปทำงานควบคุมงานก่อสร้าง ที่เมืองมูดอง ประเทศเมียนมา อ.สามร้อยยอด	1	ไม่พบเชื้อ
25 ก.ย. กรณีแรงงานชาวเมียนมาหลบหนีเข้าเมือง หางานทำ อ.หัวหิน	8	ไม่พบเชื้อ
13 ต.ค. กรณีรถยนต์ครึ่งกลางถนน พบชาวกัมพูชาเดินทางมาจากจ.ปัตตานี ไม่มีหลักฐานหนังสือเดินทางและพบสิ่งเสพติด อ.สามร้อยยอด	5	ไม่พบเชื้อ
2 พ.ย. กรณีชาวเมียนมา เดินทางมาจาก อ.ตะนาวศรี จ.มะริด ลักลอบหลบหนีเข้าเมือง ระหว่างตรวจค้นหลบหนีไปได้ 3 ราย แต่จับกุมได้ 7 ราย โดยใช้เส้นทางธรรมชาติ 7 เจ้า ต.อ่างทอง อ.ทับสะแก	7	ไม่พบเชื้อ
6 พ.ย. กรณีชาวกัมพูชา จำนวน 3 ราย เดินทางจากประเทศกัมพูชา ผ่านทางช่องทางธรรมชาติในจ. สระแก้ว เพื่อไปจ.สุราษฎร์ธานี ถูกจำกุมระหว่างเดินทางบนถนนเพชรเกษม ต.ทองมั่งคณ อ.บางสะพาน	3	ไม่พบเชื้อ
9 พ.ย. ชาวต่างด้าวไม่ทราบสัญชาติ หลบหนีเข้าเมือง บ้านไร่เครา ด้านสิงขร ต.คลองวาฬ อ.เมือง	1	ไม่พบเชื้อ
13 พ.ย. กรณีชาวเมียนมา เพิ่งเดินทางมาจาก เมืองทวาย ประเทศเมียนมา ทางช่องทางธรรมชาติ อ.เมือง โดยมีสามีไปปรับที่ สี่แยกประจวบคีรีขันธ์ และถูกจับกุม ที่ สภ.บางสะพาน อ.บางสะพาน	2	ไม่พบเชื้อ
15 พ.ย. กรณีชาวเมียนมา หลบหนีเข้าเมือง ด้านสิงขร อ.เมือง	1	ไม่พบเชื้อ
19 พ.ย. กรณีชาวเมียนมา หลบหนีเข้าเมือง อ.เมือง	1	ไม่พบเชื้อ
20 พ.ย. กรณีหน่วยลาดตระเวนก้านัน ผญบ.ในพื้นที่ ม.5 ต.อ่าวน้อย ตรวจพบเมียนมา 11 คน จากการลักลอบค้าแรงงานเถื่อนนำแรงงานเข้ามาในพื้นที่ เพื่อส่งนายจ้างที่ จ.ภูเก็ต ช่องทางธรรมชาติช่องตะแบก ต.อ่าวน้อย อ.เมือง	11	ไม่พบเชื้อ
27 พ.ย. กรณีชาวเมียนมา จำนวน 2 คน เดินทางจาก อ.ตะนาวศรี จ.มะริด ลักลอบเข้าไทย โดยใช้เส้นทางธรรมชาติ บ้านเขาปอ ต.อ่างทอง อ.ทับสะแก	2	ไม่พบเชื้อ
30 พ.ย. เพศชายสัญชาติไทย เดินทางกลับจากทำไร่ในเมืองมูดอง ช่องทางด้านสิงขร อ.เมือง	1	ไม่พบเชื้อ
2 ธ.ค. กรณีเด็กชายชาวเมียนมา อายุ 8 ปี ประวัติ 1-2 เดือนที่ผ่านมา เดินทางจากเมียนมาทางช่องทางธรรมชาติ อาศัยอยู่ที่ จ.สมุทรสาคร ต่อมาเดินทางมากับญาติเพื่อมาหาพ่อกับแม่ ต.กำเนิตนพคุณ อ.บางสะพาน	1	ไม่พบเชื้อ
6 ธ.ค. กรณีชาวเมียนมา จากเมืองตะนาวศรี และ เมะลำโย หลบหนีเข้าเมืองช่องทางธรรมชาติ บ้านหุบผึ่ง ต.ห้วยทราย อ.เมือง จ.ประจวบฯ ชาย 3 คน หญิง 1 คน และเด็กผู้ชาย 1 คน	4	ไม่พบเชื้อ
16 ธ.ค.กรณีผู้หลบหนีเข้าเมืองผิดกฎหมาย ทางช่องทางธรรมชาติ ม.6 บ้านไร่เครา ต.คลองวาฬ อ.เมือง	5	ไม่พบเชื้อ
20 ธ.ค. กรณีชาวเมียนมาหลบหนีเข้าเมืองโดยผิดกฎหมาย ณ กองร้อยตชด.ที่ 146 ม.6 บ้านด้านสิงขร ต.คลองวาฬ อ.เมือง	2	ไม่พบเชื้อ

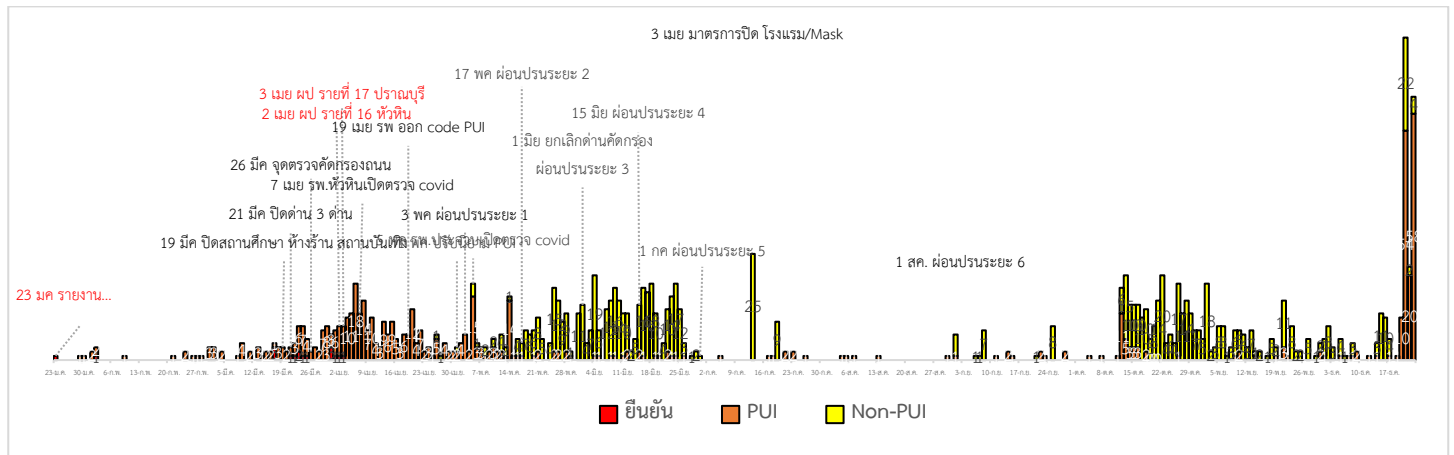
22 ธ.ค. กรณีชาวเมียนมาหลบหนีเข้าเมืองผิดกฎหมาย 1 ราย เพศชาย ไม่มีบัตร พุดจาสำสน ไม่ทราบว่ามีมาจากไหน อยู่ในประเทศไทย เกิน 1 ปี	1	ไม่พบเชื้อ
22 ธ.ค. กรณีชาวเมียนมา เดินทางเข้ามาโดยไม่ได้รับอนุญาต ไม่มีเอกสารแสดงตัวตน อาศัยอยู่บ้านเช่าไม่ทราบบ้านเลขที่ บริเวณสะพานปลา ชุมชนสมอเรียง ต.หัวหิน อ.หัวหิน	2	ไม่พบเชื้อ
23 ธ.ค. แรงงานต่างด้าว สัญชาติเมียนมา เคลื่อนย้ายโดยไม่ได้รับอนุญาต เตรียมที่จะเดินทางกลับประเทศเมียนมาร์ บ้านเนินแก้ว ต.อ่าวน้อย 4 ราย เดินทางมาจากประทิว จังหวัดชุมพร	4	รอผล
23 ธ.ค. กรณีชาวเมียนมา เดินทางเข้ามาโดยไม่ได้รับอนุญาต ไม่ได้ประกอบอาชีพ อาศัยวัดหนองไผ่ ต.ทับใต้ อ.หัวหิน	1	รอผล

1.4 การตรวจตัวอย่างด้วยวิธี PCR (COVID-19) กลุ่มแรงงานต่างด้าวที่มีความเสี่ยง (Active Case Finding)

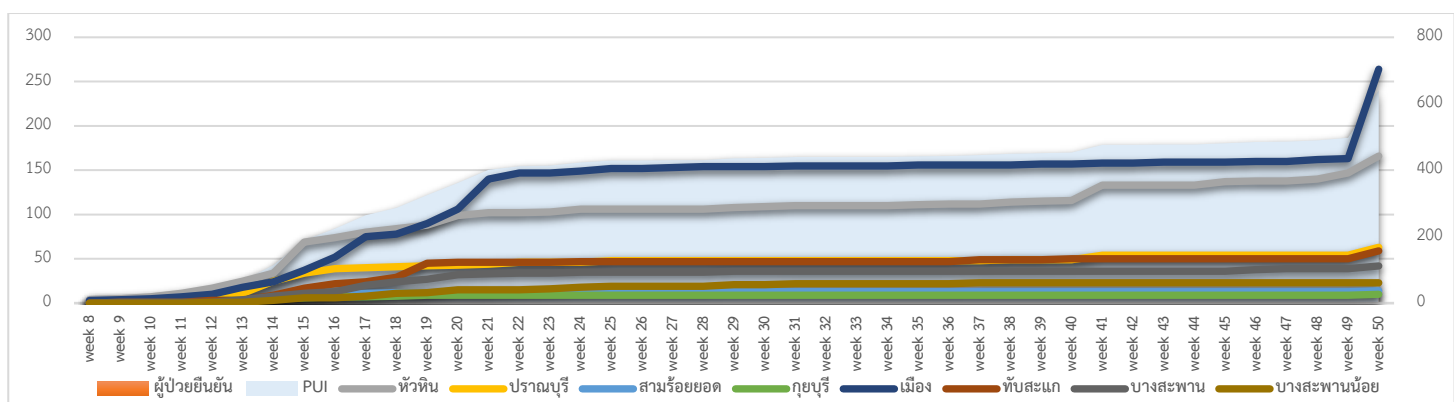
รวมสะสม การสุ่มตรวจหาเชื้อไวรัสโคโรนา 2019 ในกลุ่มแรงงานต่างด้าวที่มีความเสี่ยง ตั้งแต่ วันที่ 20 ธันวาคม 2563 จำนวน 144 ราย ผลไม่พบเชื้อ 115 ราย รอผล 29 ราย

วันที่	อำเภอ	สถานที่	เป้าหมาย	จำนวนตรวจ (ราย)	ผลตรวจ
20 ธ.ค.63	เมือง	แพปลาคลองวาฬ(แรงงาน)	47	47	ไม่พบเชื้อ
22 ธ.ค.63	สามร้อยยอด	โรงงานเถกิงอุตสาหกรรมสับปะรด กระป๋อง (แรงงานต่างด้าวในโรงงาน)	17	17	ไม่พบเชื้อ
		บอม.อโต้พาร์ท (แรงงานต่างด้าวใน โรงงาน)	3	3	ไม่พบเชื้อ
22 ธ.ค.63	ปราณบุรี	แรงงานต่างด้าว โรงงานอุตสาหกรรม ปราณบุรีแรงงานต่างด้าว	130	48	ไม่พบเชื้อ
23 ธ.ค.63	กุยบุรี	แพกุ้ง ต.เขาแดง ต.ดอนยายหนู (เดินทางส่งกุ้งที่ตลาดกลางกุ้ง จ. สมุทรสาคร)	50	29	รอผล
รวม			247	144	

2.การติดตามเฝ้าระวัง ผู้ป่วยเข้าเกณฑ์สอบสวน (PUI) ผู้ป่วยยืนยันโรคติดเชื้อไวรัสโคโรนา 2019 จังหวัดประจวบคีรีขันธ์



แนวโน้มผู้ป่วยเข้าเกณฑ์สอบสวน (PUI) และ ผู้ป่วยยืนยันโรคติดเชื้อไวรัสโคโรนา 2019 รายอำเภอ สัปดาห์ที่ 50



Non-PUI (Pneumonia) จำนวน 4 ราย สะสมตรวจ RT-PCR ผู้ป่วย Pneumonia ตั้งแต่ 12 ต.ค.-23 ธ.ค.2563

จำนวน 147 ราย ไม่พบเชื้อ 143 ราย รอผล 4 ราย

การรับแจ้งผู้ป่วยเฝ้าระวังรายใหม่ วันที่ 23 ธันวาคม 2563 PUI จำนวน 58 ราย

สรุปผู้ป่วยเข้าเกณฑ์สอบสวนโรคติดเชื้อไวรัสโคโรนา 2019 จังหวัดประจวบคีรีขันธ์

ผู้ป่วยเข้าเกณฑ์สอบสวนโรค		ไม่พบเชื้อใหม่	รอผลห้องปฏิบัติการ	รักษาอยู่	ออกจาก รพ.
รายใหม่	สะสม				
58	641	585	56	0	641

สรุปผู้ป่วยยืนยันโรคติดเชื้อไวรัสโคโรนา 2019 จังหวัดประจวบคีรีขันธ์

ผู้ป่วยยืนยันพบเชื้อ		รักษาอยู่	อาการรุนแรง	รักษาหาย/ออกจาก รพ.	เสียชีวิต
รายใหม่	สะสม				
ไม่พบผู้ติดเชื้อรายใหม่เป็นวันที่ 265	17	0	0	15	2

มาตรการภายในจังหวัดประจวบคีรีขันธ์

1. ทุกโรงพยาบาล/โรงพยาบาลส่งเสริมสุขภาพตำบล จัดทำป้ายคัดกรองไว้ที่ OPD/ ER ทั้งในเวลาและนอกเวลา
2. ทุกโรงพยาบาลกำหนดเส้นทางเคลื่อนย้ายผู้ป่วยที่เข้าเกณฑ์สอบสวนโรคและข้อห้ามการเคลื่อนย้ายผู้ป่วย
3. กำหนดห้องแยกผู้ป่วย (ห้องพิเศษ) และเตรียม Cohort Ward
4. กำหนดทีมงาน/ ฝึกซ้อมการใส่ชุด PPE และการทำลายเชื้อ
 - ทีมแพทย์รักษา - ทีมพยาบาล
 - ทีมทำความสะอาด - ทีม IC ที่คอยกำกับ
 - ทีม Lab - ทีมสอบสวนโรค
5. จัดเตรียมยา เวชภัณฑ์ และทรัพยากร ให้เหมาะสมและเพียงพอ
6. หากพบผู้ที่เข้าเกณฑ์การสอบสวนโรคให้รักษาไว้ที่ รพ.นั้นๆ
7. ถ้าผู้ป่วย มีอาการหนักขึ้น ให้ส่งต่อตามระบบเดิม โดยต้องรับรักษาภายในจังหวัด ถ้าจะออกนอกจังหวัดจะอยู่ในความรับผิดชอบของ เขตสุขภาพที่ 5/ กระทรวงสาธารณสุข
8. สำนักงานสาธารณสุขจังหวัดประจวบคีรีขันธ์ พัฒนาทีม CDCU การใช้ PPE, การทำลายเชื้อ, การสอบสวน, เก็บตัวอย่าง
9. ประชาสัมพันธ์เชิงรุกและการให้ข้อมูลแก่สาธารณะ
 - ให้ประชาชนมีการสวมใส่หน้ากากอนามัยชนิดผ้า ในกรณีเข้าไปที่ที่มีคนจำนวนมาก ได้แก่ ตลาด ห้างสรรพสินค้า โรงภาพยนตร์ โรงพยาบาล รถตู้ รถแท็กซี่ เครื่องบิน เป็นต้น
 - การกำจัดหน้ากากอนามัย สำหรับประชาชนให้ใส่ในถุงพลาสติกมัดปากถุงให้แน่นแล้วนำไปให้รพ.สต.ในพื้นที่กำจัดที่เตาเผาขยะติดเชื้อ สำหรับหน่วยงาน ให้มีถังขยะติดเชื้อเพื่อทิ้งหน้ากากอนามัยที่ใช้แล้ว
 - กินร้อน ช้อนกลาง ใช้ของใช้ส่วนตัว ไม่ใช้ร่วมกับคนอื่น รวมทั้งคนในบ้านด้วยกัน

ทีมตระหนักรู้สถานการณ์สำนักงานสาธารณสุขจังหวัดประจวบคีรีขันธ์