



ศูนย์ปฏิบัติการภาวะฉุกเฉินด้านการแพทย์และสาธารณสุข สำนักงานสาธารณสุขจังหวัดประจวบคีรีขันธ์ กรณี โรคติดเชื้อไวรัสโคโรนา 2019

ฉบับที่ 313 EOC ครั้งที่ 153 วันที่ 25 ธันวาคม 2563 เวลา 09.00 น.

สถานการณ์ต่างประเทศ พบผู้ป่วยยืนยัน ใน 218 ประเทศ/

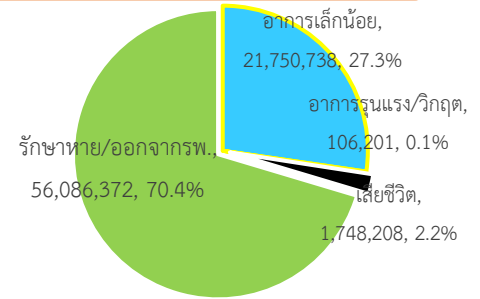
ดินแดน/2 เรือสำราญ ไม่พบประเทศ/ดินแดนที่พบผู้ป่วยใหม่

พบผู้ป่วยทั่วโลก 79,691,519 ราย เสียชีวิต 1,748,208 ราย อัตราป่วยตาย ร้อยละ 2.2

รักษาหาย/ออกจาก รพ. 56,086,372 ราย ร้อยละ 70.4

ผู้ป่วยที่กำลังรักษา อาการเล็กน้อย ร้อยละ 27.3 อาการรุนแรง/วิกฤติ ร้อยละ 0.1

ลำดับประเทศ ที่พบโรคติดเชื้อไวรัสโคโรนา 2019 สูงสุด ดังนี้



ประเทศ/อื่นๆ	รวมป่วย	ป่วยใหม่	รวมเสียชีวิต	%	เสียชีวิตใหม่	รักษาหาย	%	อาการรุนแรง	อัตราป่วย 1M pop	อัตราตาย 1M pop	อัตราตรวจ 1M pop
สหรัฐอเมริกา	19,090,967	172,671	336,837	1.76	2,606	11,191,976	58.6	28,747	57,513	1,015	728,440
แคลิฟอร์เนีย	2,029,520	18,707	23,757	1.17	119						
เท็กซัส	1,663,752		26,958	1.62							
อินเดีย	10,147,468	23,924	147,128	1.45	350	9,717,198	95.8	8,944	7,319	106	119,224
บราซิล	7,424,430	57,753	190,032	2.56	768	6,448,740	86.9	8,318	34,809	891	134,091
รัสเซีย	2,963,688	29,935	53,096	1.79	635	2,370,857	80.0	2,300	20,304	364	599,995
ฝรั่งเศส	2,527,509	21,634	62,268	2.46	290	188,639	7.5	2,652	38,680	953	495,246
สหราชอาณาจักร	2,188,587	39,036	69,625	3.18	574	N/A	N/A	1,529	32,158	1,023	767,837
ตุรกี	2,100,712	18,102	19,115	0.91	254	1,935,292	92.1	4,805	24,780	225	273,969
อิตาลี	2,009,317	18,040	70,900	3.53	505	1,344,785	66.9	2,589	33,257	1,173	426,232
สเปน	1,869,610	10,967	49,824	2.66	126	N/A	N/A	1,907	39,980	1,065	555,807
เยอรมัน	1,614,326	26,418	29,681	1.84	554	1,184,400	73.4	5,354	19,238	354	401,704
ประเทศกลุ่ม ASEAN											
อินโดนีเซีย	692,838	7,199	20,589	2.97	181	563,980	81.4		2,520	75	25,417
ฟิลิปปินส์	465,724	1,776	9,055	1.94	7	430,490	92.4	708	4,223	82	59,796
พม่า	119,788	919	2,532	2.11	25	99,927	83.4		2,194	46	30,846
มาเลเซีย	100,318	1581	446	0.44	2	81,099	80.8	102	3,081	14	98,143
สิงคโปร์	58,495	13	29	0.05		58,332	99.7		9,961	5	891,695
ประเทศไทย	5,829	67	60	1.03		4,116	70.6	1	83	0.9	17,427
เวียดนาม	1,432	11	35	2.44		1,281	89.5		15	0.4	14,644
กัมพูชา	363			0.00		351	96.7		22		15,776
บรูไน	152		3	1.97		149	98.0		346	7	185,798
ลาว	41					37			6		12,115

เขตติดโรคติดต่ออันตราย

1. สาธารณรัฐอิตาลี 2. สาธารณรัฐอิสลามอิหร่าน

3. มาเลเซีย 4. ราชอาณาจักรกัมพูชา 5. สาธารณรัฐประชาธิปไตยประชาชนลาว 6. สาธารณรัฐอินโดนีเซีย 7. สาธารณรัฐแห่งสหภาพพม่า

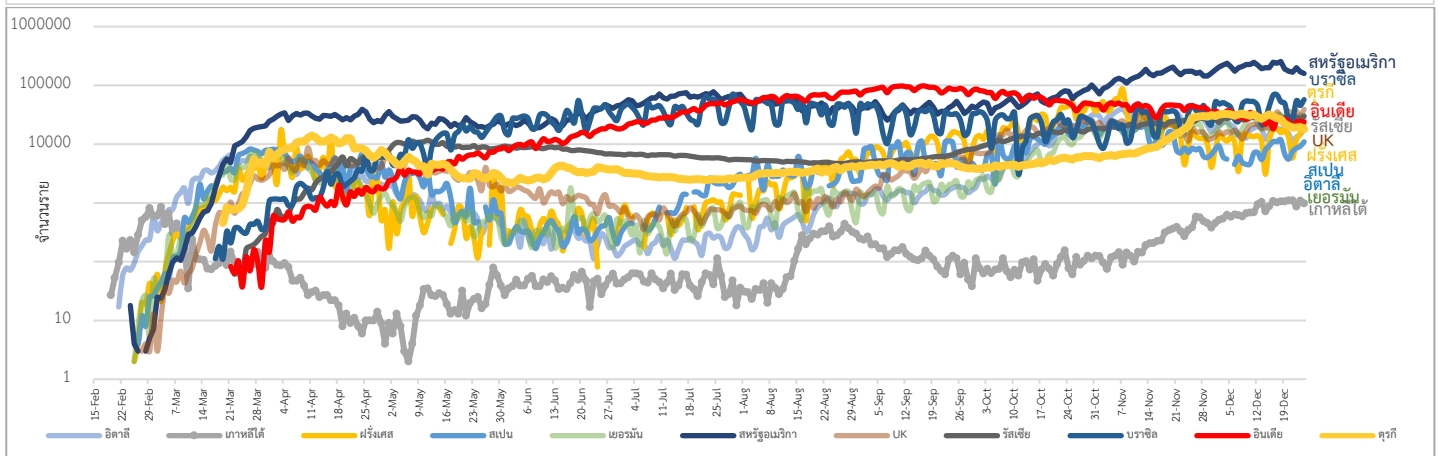
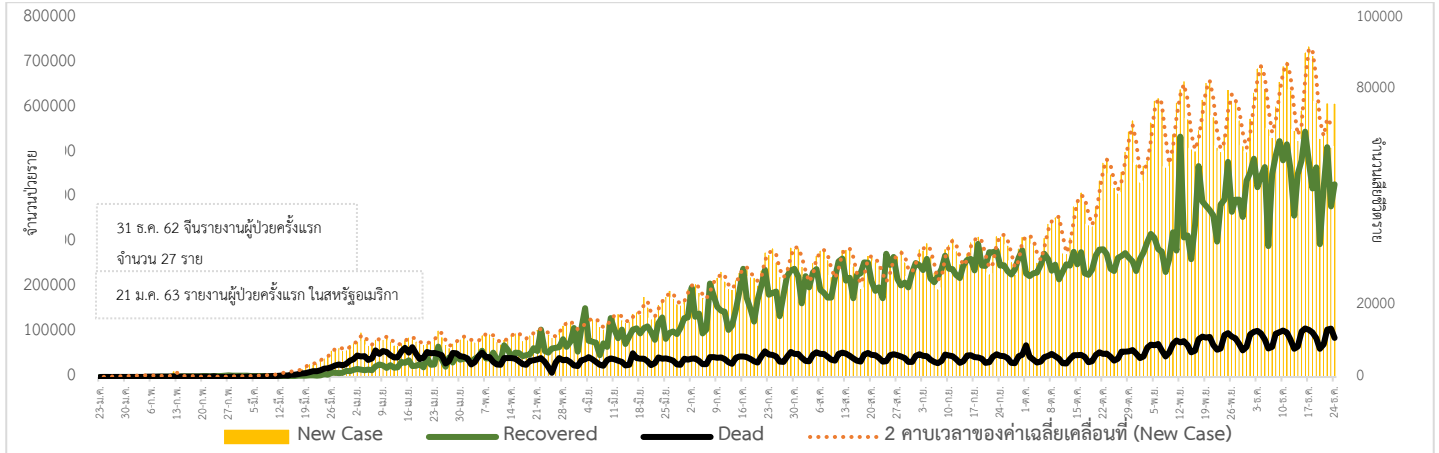
*เขตติดโรคติดต่ออันตราย ฉบับที่ 3 (ประกาศกระทรวงสาธารณสุข เรื่อง ยกเลิกท้องถิ่นนอกราชอาณาจักรที่เป็นเขตติดโรคติดต่ออันตรายกรณีโรคติดเชื้อไวรัสโคโรนา

2019 หรือโรคโควิด 19 (Coronavirus Disease 2019 (COVID-19)) พ.ศ.2563

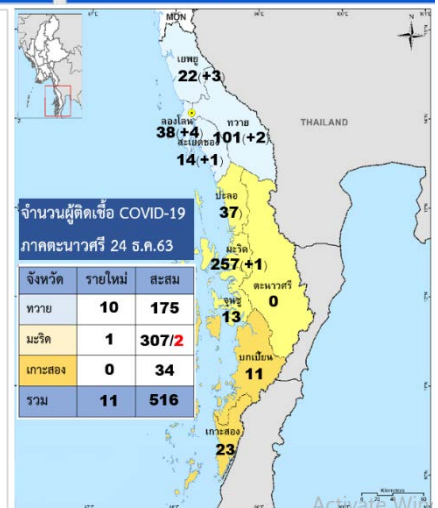
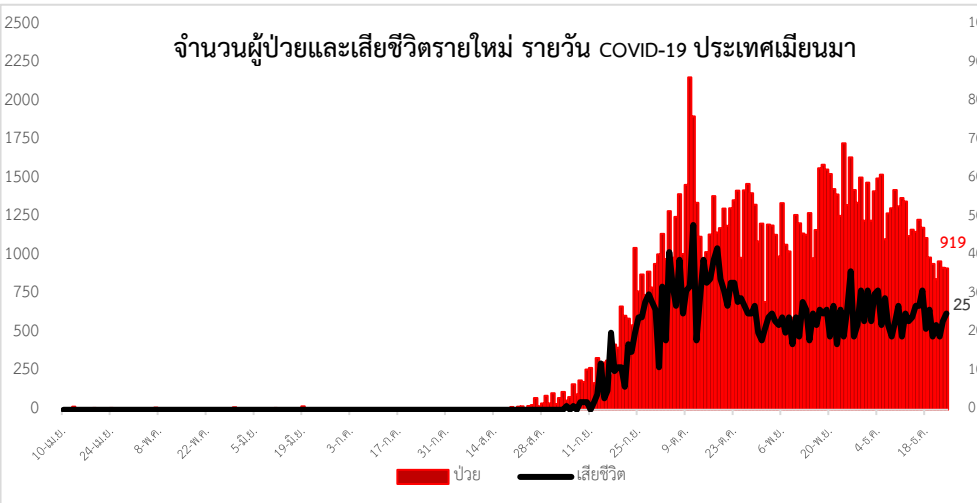
ประกาศยกเลิกสาธารณรัฐเกาหลี (Republic of Korea) และสาธารณรัฐประชาชนจีน (People's Republic of China) รวมถึงเขตบริหารพิเศษมาเก๊า (Macao)

และเขตบริหารพิเศษฮ่องกง (Hong Kong) จากการเป็นท้องถิ่นนอกราชอาณาจักรที่เป็นเขตติดโรคติดต่ออันตราย

แนวโน้มจำนวนผู้ป่วย ผู้รักษาหาย/ออกจากโรงพยาบาลและผู้เสียชีวิต รายใหม่ โรคติดเชื้อไวรัสโคโรนา 2019 ทั่วโลก



Coronavirus Disease 2019 (COVID-19) Surveillance Dashboard (Myanmar)



ประเด็นข่าวที่น่าสนใจ ณ วันที่ 24 ธ.ค. 2563

สหรัฐอเมริกา ศูนย์ควบคุมและป้องกันโรคแห่งสหรัฐ (CDC) เปิดเผยว่า ประชาชนในสหรัฐ ราว 1 ล้านคนได้รับการฉีดวัคซีนต้านโควิด-19 เข็มแรก ณ ช่วงเช้าวันพุธตามเวลาที่ท้องถิ่น ซึ่งยังห่างไกลจากเป้าหมายที่รัฐบาลตั้งเป้าไว้ว่าจะฉีดวัคซีนให้ประชาชน 20 ล้านคนภายในสิ้นปี 2563 ในช่วงเวลาที่เหลืออีก 8 วันก่อนสิ้นปี สหรัฐต้องฉีดวัคซีนต้านโควิด-19 ให้ประชาชนมากกว่า 2 ล้านคนต่อวันเพื่อบรรลุเป้าหมายดังกล่าว ทั้งนี้ สำนักงานอาหารและยา (FDA) ของสหรัฐได้อนุมัติให้ใช้วัคซีนของโมเดอร์นาและไฟเซอร์-ไบออนเทคเป็นกรณีฉุกเฉิน โดยสหรัฐได้แจกจ่ายวัคซีนราว 9.4 ล้านโดสไปทั่วประเทศแล้ว

กรุงโตเกียว รายงานพบผู้ติดเชื้อโควิด-19 รายใหม่ 888 รายในวันนี้ ท่ามกลางความกังวลที่มากขึ้นเกี่ยวกับภาระต่อระบบการแพทย์ ในขณะที่ญี่ปุ่นยังคงพบผู้ติดเชื้อรายใหม่เพิ่มจำนวนขึ้นอย่างต่อเนื่อง นอกจากนี้ จำนวนผู้ติดเชื้อรายใหม่ยังสูงกว่าสถิติเดิมที่ 821 รายเมื่อวันที่ 17 ธ.ค. ส่งผลให้ยอดรวมผู้ติดเชื้อในกรุงโตเกียวเพิ่มเป็น 54,018 ราย จำนวนผู้ติดเชื้อรายใหม่รวมในเดือนธ.ค.เกิน 13,000 รายแล้ว ซึ่งเป็นสถิติสูงสุดใหม่ แซงหน้าสถิติเดิมที่ 9,850 รายในเดือนพ.ย.ที่ผ่านมา รัฐบาลกรุงโตเกียวได้ยกระดับการแจ้งเตือนเรื่องภาระต่อระบบการแพทย์สู่ระดับสูงสุดจาก 4 ระดับ ตั้งแต่วันที่ 17 ธ.ค.ที่ผ่านมา และได้ขอให้ประชาชนอย่าเดินทางโดยไม่จำเป็น นอกจากนี้ ยังมีการร้องขอให้ร้านอาหารและบาร์ที่ให้บริการเครื่องดื่มแอลกอฮอล์ทั่วกรุงโตเกียว ปิดการบริการในเวลา 22.00 น. โดยโตเกียวเป็นจังหวัดที่มีผู้ติดเชื้อโควิด-19 มากที่สุดในญี่ปุ่น

ศูนย์บริหารสถานการณ์แพร่ระบาดของโรคติดเชื้อไวรัสโคโรนา 2019 พล.อ.ประยุทธ์ จันทร์โอชา นายกรัฐมนตรี และรมว.กลาโหมเป็นประธานการประชุมศูนย์บริหารสถานการณ์การแพร่ระบาดของโรคติดเชื้อไวรัสโคโรนา 2019 (โควิด-19) หรือ ศบค. เพื่อพิจารณาเตรียมความพร้อมในการป้องกันการระบาดของโควิดในประเทศระลอกใหม่ โดยนพ.ทวีศิลป์ วิทยุโยธิน โฆษกศบค.แถลงมติที่ประชุมว่า ที่ประชุมมีการพิจารณาความพร้อมในการป้องกันการระบาดใหม่ โดยไม่มีการพิจารณาล็อกดาวน์ประเทศในที่ประชุมเลย ทั้งนี้ ที่ประชุมหารือกันว่าการไม่ล็อกดาวน์จะอย่างไร จึงวางแผนกำหนดพื้นที่ตามสถานการณ์ ได้แก่ 1. พื้นที่ควบคุมสูงสุด จ.สมุทรสาคร จังหวัดเดียว ซึ่งเป็นพื้นที่ที่มีการติดเชื้อจำนวนมาก โดยเร่งตรวจหาผู้ติดเชื้อ แยกกักผู้ติดเชื้อ ด้วยการจัดตั้งโรงพยาบาลสนาม ดูแลความเป็นอยู่ของครอบครัวผู้ติดเชื้อ จำกัดเวลาเปิดปิดสถานประกอบการที่มีความจำเป็น ปิดสถานประกอบการที่มีความเสี่ยงการแพร่ระบาด ห้ามเคลื่อนย้ายแรงงานต่างด้าวโดยเด็ดขาด ควบคุมการเข้าออกยานพาหนะ รวมถึงคนไทย โดยไม่ให้เกิดกระทบต่อการค้าและอุตสาหกรรมเกินความจำเป็น จัดตั้งด่านตรวจคัดกรอง จุดสกัดสายตรวจ ใช้มาตรการ Work from home เต็มขีดความสามารถ สถานศึกษาปรับรูปแบบการเรียนออนไลน์ งดจัดกิจกรรมที่รวมคนจำนวนมากทุกรูปแบบ ทุกสถานประกอบการ โรงงานที่ยังเปิดดำเนินการให้เน้นมาตรการป้องกันเต็มขีดความสามารถ หากไม่สามารถดำเนินการได้ให้หยุดดำเนินการ ส่วนการประมงดำเนินการได้ แต่ต้องผ่านการตรวจหาเชื้อก่อนออกเรือ และจะมีการตรวจหาเชื้อเชิงรุกทางทะเล

2. พื้นที่ควบคุม คือพื้นที่ที่ติดต่อกับพื้นที่ควบคุมสูงสุด มีผู้ติดเชื้อเกิน 10 คน และมีแนวโน้มติดเชื้อเพิ่ม ต้องตรวจหาเชื้อเชิงรุก โดยห้ามเคลื่อนย้ายแรงงานต่างด้าว และงดจัดกิจกรรมสาธารณะ ยกเว้น กิจกรรมที่จำกัดจำนวนคน หรือกิจกรรมของคนรู้จัก เพื่อนฝูงคุ้นเคย ไม่ใช่กรณีที่มีคนจำนวนหลายร้อยคน

3. พื้นที่เฝ้าระวังสูง คือมีผู้ติดเชื้อไม่เกิน 10 คน มีแนวโน้มควบคุมสถานการณ์ได้ และ 4. พื้นที่เฝ้าระวัง คือไม่มีผู้ติดเชื้อ และไม่มีการบอกเหตุว่าจะติดเชื้อ

อย่างไรก็ตาม ผู้ว่าราชการจังหวัด จะไปพิจารณากำหนดพื้นที่จังหวัดของตนเองอยู่ในพื้นที่ประเภทใด โดยที่ประชุมได้ขอให้ไม่ต้องใส่สีแบ่งพื้นที่ เพราะจะไปเชื่อมโยงกับอะไรบางอย่าง



รายงานสถานการณ์ COVID-19 ในประเทศไทย

ข้อมูล ณ วันที่ 24 ธันวาคม 2563 โดย กรมควบคุมโรค กระทรวงสาธารณสุข

<p>ผู้ป่วยรายใหม่วันนี้</p> <p>+67 ราย</p> <p>ติดเชื่อในประเทศ 58 ราย</p> <p>ผู้เดินทางไม่เข้าสถานที่กักกัน 1 ราย</p> <p>สถานที่กักกันที่รัฐจัดให้ 8 ราย</p>	<p>ผู้ป่วยยืนยันสะสม</p> <p>5,829 ราย</p> <p>ติดเชื่อในประเทศ 3,895 ราย</p> <p>กักเชื่อในเรือนกักตัว (กักกรองเชิงรุก) 1,273 ราย</p> <p>ผู้เดินทางต่างประเทศ 1,934 ราย</p> <p>สถานที่กักกันที่รัฐจัดให้ 1,402 ราย</p>	<p>หายป่วยแล้ว</p> <p>4,116 ราย</p> <p>เพิ่มขึ้น 21 ราย</p> <p>ร้อยละ (Percentage) 70.52%</p>	<p>เสียชีวิต</p> <p>60 คน</p> <p>เพิ่มขึ้น = 0 ราย</p> <p>ร้อยละ (Percentage) 1.03%</p>
---	---	--	--

<p>ประวัติเสีย</p> <p>ภาคเหนือ 200 ราย</p> <p>ภาคกลาง 2,392 ราย</p> <p>ภาคใต้ 752 ราย</p>	<p>ภาคตะวันออกเฉียงเหนือ 120 ราย</p> <p>กรุงเทพฯ และนทบุรี 2,365 ราย</p>	<p>ผู้ป่วยรักษาอยู่</p> <p>1,653 ราย</p> <p>จำนวนผู้ป่วยยืนยัน จำแนกตามพื้นที่รักษา (ราย)</p>
---	--	--

รวม 67 ราย



<p>ผู้ป่วยรายใหม่ในวันนี้</p> <p>+96 ราย</p> <p>กักกรอง 89 ราย</p> <p>ผู้เดินทาง 7 ราย</p>	<p>ผู้ป่วยยืนยันสะสม</p> <p>1,356 ราย</p> <p>กักกรอง 1,273 ราย</p> <p>ผู้เดินทาง 83 ราย</p>	<p>หายป่วยแล้ว</p> <p>0 ราย</p> <p>กักกรอง 73 ราย</p> <p>รวม 87.95%</p>	<p>เสียชีวิต</p> <p>0 ราย</p> <p>New Cases เพิ่ม 0 ราย</p>
---	--	--	---

จำนวนคัดกรองเชิงรุกในพื้นที่ (ราย)	ตรวจ LAB (ราย)
12,964	6,964

พบเชื้อรวม (ราย)	ผลบวก คนไทย (ราย)	ผลบวก ต่างชาติ (ราย)
1,273	56	1,217

สถานที่ที่มีผู้ติดเชื้อไวรัสโคโรนา 2019 เดินทางไปใน จ.สมุทรสาคร ช่วง 14 วันก่อนเริ่มป่วย และสถานที่ที่มีรายงานผู้ป่วย

สถานที่	ร้อยละของผู้ป่วยใน จ.สมุทรสาคร	ร้อยละของผู้ป่วยนอก จ.สมุทรสาคร
ตลาดกลางกุ้ง	44	60
ตลาดทะเลไทย	14	45
ตลาดมหาชัย	6	10
ชุมชนซอยเศรษฐกิจ 13	7	
แพกุ้งมหาชัย	1	5
สะพานปลาไทย	1	

พื้นที่เสี่ยง ที่ผู้เดินทางไป ต้องเข้ารับการตรวจหาเชื้อทุกคน ได้แก่ ตลาดกลางกุ้ง ตลาดทะเลไทย ตลาดมหาชัย ชุมชนซอยเศรษฐกิจ

จากข้อมูลนี้ทำให้ระบุได้ว่า มี 4 พื้นที่เสี่ยงต้องเข้ารับการตรวจหาเชื้อทุกคน ได้แก่ ตลาดกลางกุ้ง ตลาดทะเลไทย ตลาดมหาชัย และชุมชนซอยเศรษฐกิจ 13 ส่วนคนที่เดินทางไปยังสถานที่อื่นของ จ.สมุทรสาคร ขอให้สังเกตอาการตนเอง หากมีไข้ ปวดเมื่อย ไอ มีน้ำมูก เจ็บคอ จมูกไม่ได้กลิ่น ลิ้นไม่รับรส ให้มารับการตรวจโดยไม่เสียค่าใช้จ่าย

ผลงานการคัดกรองผู้ป่วยสงสัยโรคติดเชื้อไวรัสโคโรนา 2019 ในจังหวัดประจวบคีรีขันธ์

1.กิจกรรมการเฝ้าระวัง ค้นหาผู้ป่วยสงสัยโรคติดเชื้อไวรัสโคโรนา 2019 และการทำ Home Quarantine ในพื้นที่

1.1 การเฝ้าระวังในผู้ที่เดินทางมาจากเขตติดโรคและพื้นที่ระบาด ในจังหวัดประจวบคีรีขันธ์

จุดคัดกรองด่านท่าเรือประจวบคีรีขันธ์ สละสมคัดกรองตั้งแต่วันที่ 1 กุมภาพันธ์ – 24 ธันวาคม 2563 คัดกรองทั้งหมด 3,376 ราย

จุดคัดกรองด่านพรมแดนสิงขร วันที่ 24 ธันวาคม 2563 คัดกรองผู้ขนส่งสินค้า ชาวไทย จำนวน 73 คน ยานพาหนะ จำนวน 39 คัน ไม่พบผู้มีอาการ สละสมคัดกรองตั้งแต่วันที่ 3 กรกฎาคม – 24 ธันวาคม 2563 คัดกรองผู้ขนส่งสินค้าทั้งหมด 9,094 ราย ยานพาหนะทั้งหมด 5,991 คัน

การสุ่มตรวจตัวอย่างด้วยวิธี RT-PCR (COVID-19) ชาวเมียนมาที่เดินทางมากับรถขนส่งสินค้าที่เขตรอยต่อไทย-เมียนมา (No man Land) ก่อนถึงช่องทางด่านผ่อนปรนพิเศษด่านสิงขร ตั้งแต่ 12 ตุลาคม 2563

วันที่	จำนวนตรวจ RT-PCR (พม่า)		ผลตรวจ
	ผู้ขนส่งสินค้า	ยานพาหนะ	
12 ต.ค 63 – 21 ธ.ค 63	244/1088	183/592	ไม่พบเชื้อ
รวม	244	183	ไม่พบเชื้อ

1.2 การคัดกรองชาวต่างชาติถูกกักที่สำนักงานตรวจคนเข้าเมืองประจวบคีรีขันธ์ (ด่านสิงขร)

มีมีจำนวนผู้กักกันทั้งหมด 312 ราย ส่งตัวออกจากสถานที่กักกัน จำนวน 294 ราย ชาวปากีสถาน 5 ราย ชาวอินเดีย 3 ราย ชาวเวียดนาม 5 ราย ชาวกัมพูชา 17 ราย ชาวไนจีเรีย 1 ราย ชาวอังกฤษ 1 ราย ชาวลาว 5 ราย ชาวมาเลเซีย 2 ราย ชาวเยอรมัน 2 ราย ชาวบังคลาเทศ 5 ราย ชาวแคนาดา 1 ราย ชาวอิตาลี 1 ราย ชาวอุยกูร์ 1 ราย และชาวเมียนมา 245 ราย

สัญชาติ	ที่ยังกักกัน		หมายเหตุ
	อยู่ระหว่างเฝ้าระวัง	เฝ้าระวังครบ 14 วัน	
ปากีสถาน	0	14	- ผลการวัดอุณหภูมิ 24 ธันวาคม 2563 ไม่มีอาการไข้
อุยกูร์	0	2	
เมียนมา	2	0	
รวม	2	16	

1.3 การตรวจตัวอย่างด้วยวิธี PCR (COVID-19) ชาวต่างด้าวที่ถูกจับกุมกรณีหลบหนีเข้าเมือง และชาวไทยที่ลักลอบข้ามแดนกลับจากประเทศเมียนมา

รวมสะสม กรณีชาวต่างด้าวที่ถูกจับกุมกรณีหลบหนีเข้าเมือง และชาวไทยที่ลักลอบข้ามแดนกลับจากประเทศเมียนมา ตั้งแต่ วันที่ 13 กรกฎาคม 2563- 24 ธันวาคม 2563 26 เหตุการณ์ จำนวน 112 ราย ผลไม่พบผู้ติดเชื้อ 112 ราย

เหตุการณ์	จำนวนตรวจ RT-PCR	ผลตรวจ
13-19 ก.ค. กรณีชาวพม่าลักลอบเข้าเมือง ช่องทางธรรมชาติสิงขร อ.เมือง	34	ไม่พบเชื้อ
1 ก.ย. กรณีข่าวโรงเรียนปิดที่ ต.ห้วยสัตว์ใหญ่ อ.หัวหิน ตรวจชาวไทยที่ทำการลักลอบข้ามแดนกลับจากประเทศเมียนมา อ.หัวหิน	5	ไม่พบเชื้อ
6 ก.ย. กรณีนายจ้างส่งส่วยลูกจ้าง ชาวเมียนมาเดินทางกลับจากไปงานศพ อ.มะริด ประเทศเมียนมา อ.ทับสะแก	1	ไม่พบเชื้อ
7 ก.ย. กรณีชาวเมียนมาลักลอบหลบหนีเข้าเมือง ประวัติเดินทางมาจาก จ.สมุทรสาคร ถูกจับกุมช่องทางแดนธรรมชาติสิงขร อ.เมือง	1	ไม่พบเชื้อ
8 ก.ย. กรณีชาวบังคลาเทศหลบหนีเข้าเมือง เส้นทางเพชรเกษม เป็นชาวบังคลาเทศ 5 ราย ชาวไทย 2 ราย อ.สามร้อยยอด	7	ไม่พบเชื้อ
21 ก.ย. กรณีชาวไทยเดินทางกลับจากไปทำงานควบคุมงานก่อสร้าง ที่เมืองมูดอง ประเทศเมียนมา อ.สามร้อยยอด	1	ไม่พบเชื้อ
25 ก.ย. กรณีแรงงานชาวเมียนมาหลบหนีเข้าเมือง หางานทำ อ.หัวหิน	8	ไม่พบเชื้อ
13 ต.ค. กรณีรถยนต์กึ่งรถกลางถนน พบชาวกัมพูชาเดินทางมาจาก จ.ปัตตานี ไม่มีหลักฐานหนังสือเดินทางและพบสิ่งเสพติด อ.สามร้อยยอด	5	ไม่พบเชื้อ
2 พ.ย. กรณีชาวเมียนมา เดินทางมาจาก อ.ตะนาวศรี จ.มะริด ลักลอบหลบหนีเข้าเมือง ระหว่างตรวจค้นหลบหนีไปได้ 3 ราย แต่จับกุมได้ 7 ราย โดยใช้เส้นทางธรรมชาติ 7 เจ้า ต.อ่างทอง อ.ทับสะแก	7	ไม่พบเชื้อ
6 พ.ย. กรณีชาวกัมพูชา จำนวน 3 ราย เดินทางจากประเทศกัมพูชา ผ่านทางช่องทางธรรมชาติในจ. สระแก้ว เพื่อไปจ.สุราษฎร์ธานี ถูกจับกุมระหว่างเดินทางบนถนนเพชรเกษม ต.ทองมั่งคณ อ.บางสะพาน	3	ไม่พบเชื้อ
9 พ.ย. ชาวต่างด้าวไม่ทราบสัญชาติ หลบหนีเข้าเมือง บ้านไร่เครา ด่านสิงขร ต.คลองวาฬ อ.เมือง	1	ไม่พบเชื้อ
13 พ.ย. กรณีชาวเมียนมา เพิ่งเดินทางมาจาก เมืองทวาย ประเทศเมียนมา ทางช่องทางธรรมชาติ อ.เมือง โดยมีสามีไปรับที่ สี่แยกประจวบคีรีขันธ์ และถูกจับกุม ที่ สภ.บางสะพาน อ.บางสะพาน	2	ไม่พบเชื้อ
15 พ.ย. กรณีชาวเมียนมา หลบหนีเข้าเมือง ด่านสิงขร อ.เมือง	1	ไม่พบเชื้อ
19 พ.ย. กรณีชาวเมียนมา หลบหนีเข้าเมือง อ.เมือง	1	ไม่พบเชื้อ

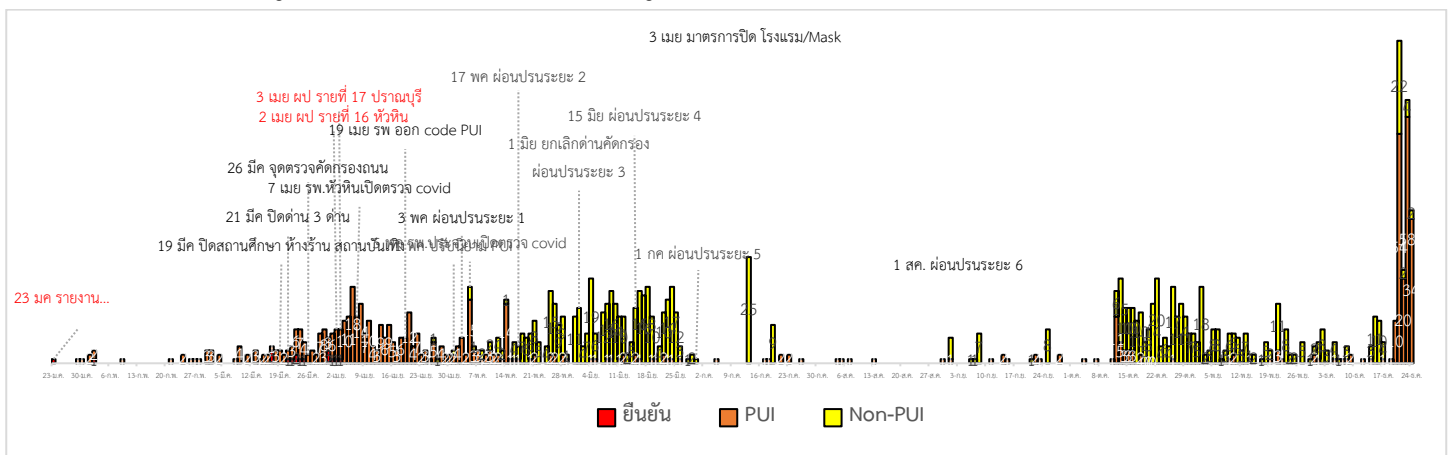
20 พ.ย. กรณีหน่วยลาดตระเวนกำนัน ผอ.บ.ในพื้นที่ ม.5 ต.อ่าวน้อย ตรวจพบ เมียนมา 11 คน จากการลักลอบค้าแรงงานเถื่อนนำแรงงานเข้ามาในพื้นที่ เพื่อ ส่งนายจ้างที่ จ.ภูเก็ต ช่องทางธรรมชาติช่องตะแบก ต.อ่าวน้อย อ.เมือง	11	ไม่พบเชื้อ
27 พ.ย. กรณีชาวเมียนมา จำนวน 2 คน เดินทางจาก อ.ตะนาวศรี จ.มะริด ลักลอบเข้าไทย โดยใช้เส้นทางธรรมชาติ บ้านเขาปอ ต.อ่างทอง อ.ทับสะแก	2	ไม่พบเชื้อ
30 พ.ย. เพศชายสัญชาติไทย เดินทางกลับจากทำไร่ในเมือง มูดอง ช่องทาง ด่านสิงขร อ.เมือง	1	ไม่พบเชื้อ
2 ธ.ค. กรณีเด็กชายชาวเมียนมา อายุ 8 ปี ประวัติ 1-2 เดือนที่ผ่านมา เดินทาง จากเมียนมาทางช่องทางธรรมชาติ อาศัยอยู่ที่ จ.สมุทรสาคร ต่อมาเดินทางมา กับญาติเพื่อมาหาพ่อกับแม่ ต.กำเนิตนพคุณ อ.บางสะพาน	1	ไม่พบเชื้อ
6 ธ.ค. กรณีชาวเมียนมา จากเมืองตะนาวศรี และ เมาะลำไย หลบหนีเข้าเมือง ช่องทางธรรมชาติ บ้านหุบผึ้ง ต.ห้วยทราย อ.เมือง จ.ประจวบฯ ชาย 3 คน หญิง 1 คน และเด็กผู้ชาย 1 คน	4	ไม่พบเชื้อ
16 ธ.ค.กรณีผู้หลบหนีเข้าเมืองผิดกฎหมาย ทางช่องทางธรรมชาติ ม.6 บ้าน ไร่เครา ต.คลองวาฬ อ.เมือง	5	ไม่พบเชื้อ
20 ธ.ค. กรณีชาวเมียนมาหลบหนีเข้าเมืองโดยผิดกฎหมาย ณ กองร้อยตชด.ที่ 146 ม.6 บ้านด่านสิงขร ต.คลองวาฬ อ.เมือง	2	ไม่พบเชื้อ
22 ธ.ค. กรณีชาวเมียนมาหลบหนีเข้าเมืองผิดกฎหมาย 1 ราย เพศชาย ไม่มี บัตร พุดจาสืบสน ไม่ทราบว่ามีมาจากไหน อยู่ในประเทศไทย เกิน 1 ปี	1	ไม่พบเชื้อ
22 ธ.ค. กรณีชาวเมียนมา เดินทางเข้ามาโดยไม่ได้รับอนุญาต ไม่มีเอกสาร แสดงตัวตน อาศัยอยู่บ้านเช่าไม่ทราบบ้านเลขที่ บริเวณสะพานปลา ชุมชน สมอเรียง ต.หัวหิน อ.หัวหิน	2	ไม่พบเชื้อ
23 ธ.ค. แรงงานต่างด้าว สัญชาติเมียนมา เคลื่อนย้ายโดยไม่ได้รับอนุญาต เตรียมที่จะเดินทางกลับประเทศเมียนมาร์ บ้านเนินแก้ว ต.อ่าวน้อย 4 ราย เดินทางมาจากประทิว จังหวัดชุมพร	4	ไม่พบเชื้อ
23 ธ.ค. กรณีชาวเมียนมา เดินทางเข้ามาโดยไม่ได้รับอนุญาต ไม่ได้ประกอบ อาชีพ อาศัยวัดหนองไผ่ ต.ทับใต้ อ.หัวหิน	1	ไม่พบเชื้อ
24 ธ.ค. แรงงานต่างด้าว สัญชาติเมียนมา เดินทางเข้ามาโดยไม่ได้รับอนุญาต อยู่ที่สถานีรถไฟประจวบคีรีขันธ์ จะเดินทางไปแม่สอด ก่อนหน้านี้ 1 เดือน อยู่ ท่าเรือ ต.อ่าวน้อย	1	ไม่พบเชื้อ

1.4 การตรวจตัวอย่างด้วยวิธี PCR (COVID-19) กลุ่มแรงงานต่างด้าวที่มีความเสี่ยง (Active Case Finding)

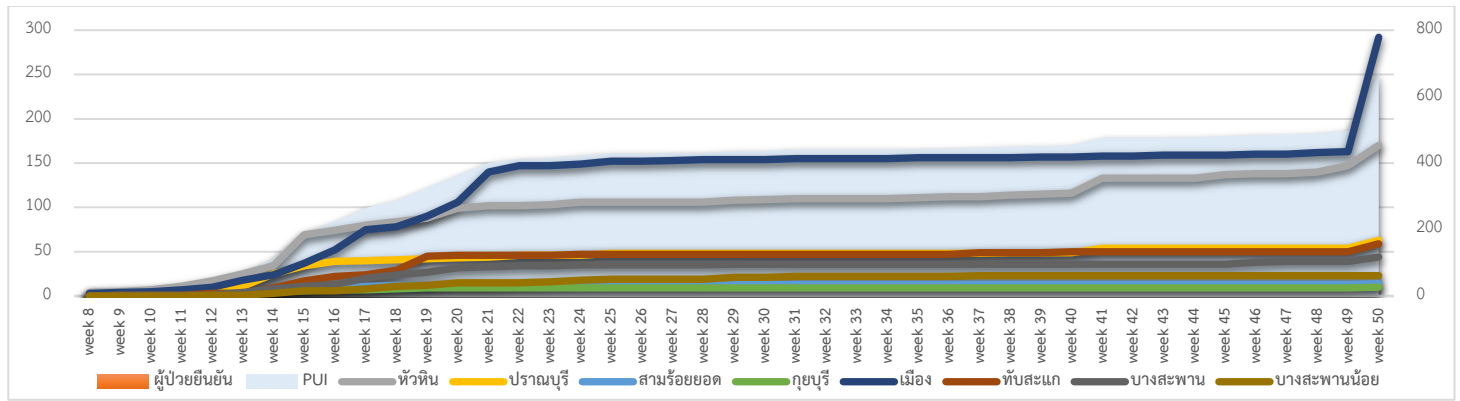
รวมสะสม การสุ่มตรวจหาเชื้อไวรัสโคโรนา 2019 ในกลุ่มแรงงานต่างด้าวที่มีความเสี่ยง สะสมตั้งแต่วันที่ 20 ธันวาคม 2563 จำนวน 184 ราย ผลไม่พบเชื้อ 164 ราย รอผล 20 ราย

วันที่	อำเภอ	สถานที่	เป้าหมาย	จำนวนตรวจ (ราย)	ผลตรวจ
20 ธ.ค.63	เมือง	แพปลาคลองวาฬ(แรงงาน)	47	47	ไม่พบเชื้อ
22 ธ.ค.63	สามร้อยยอด	โรงงานเถกิงอุตสาหกรรมสับปะรด	17	17	ไม่พบเชื้อ
		บอม.อโต้พาร์ท (แรงงานต่างด้าวในโรงงาน)	3	3	ไม่พบเชื้อ
22 ธ.ค.63	ปราณบุรี	แรงงานต่างด้าว โรงงานอุตสาหกรรมปราณบุรีแรงงานต่างด้าว	130	48	ไม่พบเชื้อ
23 ธ.ค.63	กุยบุรี	แพกุ้ง ต.เขาแดง ต.ดอนยายหนู (เดินทางส่งกุ้งที่ตลาดกลางกุ้ง จ.สมุทรสาคร)	50	29	ไม่พบเชื้อ
24 ธ.ค.63	บางสะพาน	แรงงานต่างด้าว ประมง ต.แม่รำพึง	143	20	ไม่พบเชื้อ
24 ธ.ค.63	บางสะพานน้อย	แรงงานต่างด้าว นากุ้ง ต.ทรายทอง บริษัท PPP ต.ช้างแรกก ม.4, ม.7 ต.บางสะพาน	20	20	รอผล
รวม			410	184	

2.การติดตามเฝ้าระวัง ผู้ป่วยเข้าเกณฑ์สอบสวน (PUI) ผู้ป่วยยืนยันโรคติดเชื้อไวรัสโคโรนา 2019 จังหวัดประจวบคีรีขันธ์



แนวโน้มผู้ป่วยเข้าเกณฑ์สอบสวน (PUI) และ ผู้ป่วยยืนยันโรคติดเชื้อไวรัสโคโรนา 2019 รายอำเภอ สสสมรายสัปดาห์



Non-PUI (Pneumonia) จำนวน 4 ราย สสสมตรวจ RT-PCR ผู้ป่วย Pneumonia ตั้งแต่ 12 ต.ค.-24 ธ.ค.2563

จำนวน 149 ราย ไม่พบเชื้อ 149 ราย

การรับแจ้งผู้ป่วยเฝ้าระวังรายใหม่ วันที่ 24 ธันวาคม 2563 PUI จำนวน 34 ราย

อำเภอ	รายละเอียด	ผลตรวจ
หัวหิน PUI 4 ราย	<p>รายที่ 1 เพศหญิง อายุ 30 ปี สัญชาติไทย อาชีพข้าราชการ ที่อยู่ ต.หัวหิน อ.หัวหิน 24 ธ.ค. 63 เข้ารับการรักษาด้วยอาการ ไอ เจ็บคอ มีน้ำมูก ประวัติเดินทาง 10-12 ธ.ค.63 เดินทางไปจ.สุพรรณบุรี เดินทางโดยรถโดยสารประจำทางไปที่จ.นครปฐม บิดามารับต่อไปจ.สุพรรณบุรี ตอนเย็นไปขายของตลาดนัดท่าคอก อ.สองพี่น้อง จ.สุพรรณบุรี 13 ธ.ค.63 เดินทางกลับ อ.หัวหิน โดยรถยนต์ส่วนตัว แวะหาตึกเตียน บลูพอร์ต และแมคโคร 14-18 ธ.ค.63 ทำงานอยู่สถานพยาบาลแห่งหนึ่งในอ.หัวหิน 19-20 ธ.ค.63 เดินทางโดยรถโดยสารประจำทางไปที่จ.นครปฐม บิดามารับต่อไปจ.สุพรรณบุรี ตอนเย็นไปขายของตลาดนัดท่าคอก อ.สองพี่น้อง จ.สุพรรณบุรี 21 ธ.ค.63 เดินทางกลับหัวหินโดยรถโดยสารประจำทาง</p> <p>รายที่ 2 เพศชาย อายุ 36 ปี สัญชาติไทย อาชีพ รปภ. 24 ธ.ค.63 เข้ารับการรักษา ด้วยอาการ ไอ ปวดศีรษะ เจ็บคอ ถ่ายเหลว หายใจลำบาก ให้ประวัติว่าสัมผัสกับญาติที่เดินทางมาจากจ.สมุทรสาคร 14-16 ธ.ค.63 มีญาติเดินทางมาจากจ.สมุทรสาคร พักค้างคืนที่หอพักของผู้ป่วย ระหว่างที่พักอยู่ออกไปรับประทานอาหารที่ศูนย์อาหารใกล้ๆหอพัก สวมหน้ากากอนามัยทุกครั้งที่ออกจากหอพัก 16 ธ.ค.63 ญาติเดินทางกลับจากจ.สมุทรสาคร</p> <p>รายที่ 3 เพศหญิง อายุ 31 ปี สัญชาติไทย อาชีพพนักงานบริษัท ที่อยู่ ต.ศาลายา อ.พุทธมณฑล จ.นครปฐม พักที่ จ.นครปฐม แต่ทำงานที่บางบ่อ จ.สมุทรปราการ เดินทางโดยรถของบริษัท เริ่มป่วย 23 ธ.ค.63 เข้ารับการรักษาที่รพ.กรุงเทพหัวหิน 24 ธ.ค.63 ด้วยอาการไข้ 37.5 ไอ เจ็บคอ มีน้ำมูก ประวัติการเดินทาง 22 ธ.ค.63 เดินทางมาท่องเที่ยวที่ อ.หัวหิน ระหว่างทางแวะที่มัลติพาร์มชะอำ พักที่โรงแรมแห่งหนึ่งใน อ.หัวหิน</p> <p>รายที่ 4 เพศหญิง อายุ 29 ปี สัญชาติไทย อาชีพเภสัชกร ที่อยู่ ต.หัวหิน อ.หัวหิน จ.ประจวบคีรีขันธ์ ประวัติการเดินทาง 16-18 ธ.ค.63 เดินทางไปเชียงใหม่ ขาไปและขี้นที่จ.สมุทรสาคร 18 ธ.ค.63 เดินทางกลับแวะขี้นที่จ.สมุทรสงคราม 20 ธ.ค.63 มีไข้ ตัวร้อน ไม่มีอาการทางเดินหายใจ 24 ธ.ค.63 ยังมีอาการไข้ ปวดศีรษะ เข้ารับการรักษาที่ รพ.กรุงเทพหัวหิน</p>	<p>รายที่ 1 – 4 ไม่พบเชื้อ</p>

<p>บางสะพาน PUI 2 ราย</p>	<p>รายที่ 1 เพศหญิง อายุ 47 ปี สัญชาติไทย อาชีพค้าขาย ที่อยู่ ต.กำเนิดนพคุณ อ.บางสะพาน จ.ประจวบคีรีขันธ์ ประวัติการเดินทาง 17 ธ.ค.63 เดินทางไปซื้ออู่กึ่งที่ตลาดกลางกุ้ง จ.สมุทรสาคร เพื่อนำมาขายที่ อ.บางสะพาน 22 ธ.ค.63 มีอาการปวดเมื่อยตามตัว มีน้ำมูก เจ็บคอ</p> <p>รายที่ 2 เพศชาย อายุ 38 ปี สัญชาติไทย อาชีพขับรถส่งของ ที่อยู่ ต.เขาแดง อ.กุยบุรี จ.ประจวบคีรีขันธ์ ประวัติการเดินทาง 18 ธ.ค.63 เดินทางออกจากกุยบุรีไปส่งปลาที่ตลาดทะเลไทย ใช้เวลา 20 นาที ในการขนถ่ายสินค้า ระหว่างขนถ่ายสินค้าสัมผัสกับคนงานพม่า ในตลาด 21 ธ.ค.63 เดินทางมา ต.ธงชัย อ.บางสะพาน</p>	<p>รายที่ 1 – 2 ไม่พบเชื้อ</p>
<p>เมือง PUI 28 ราย</p>	<p>รายที่ 1 เพศหญิง อายุ 44 ปี สัญชาติไทย อาชีพรับจ้าง ที่อยู่ ต.อ่างทอง อ.ทับสะแก จ.ประจวบคีรีขันธ์ 18 ธ.ค.63 ไปทำบุญที่วัดถ้ำม้าร้อง ในช่วงเวลาเดียวกันกับผู้ป่วยที่มีผลยืนยัน COVID-19 มีความวิตกกังวล ไม่มีอาการ</p> <p>รายที่ 2 เพศชาย อายุ 55 ปี สัญชาติไทยอาชีพ รับจ้าง ต.ประจวบคีรีขันธ์ อ.เมือง จ.ประจวบฯ 18 ธ.ค.63 ไปทำบุญที่วัดถ้ำม้าร้อง ไม่ได้สวม Mask ถ่ายรูปร่วมกับผู้ติดเชื้อ COVID-19 ไม่มีอาการ</p> <p>รายที่ 3 เพศหญิง อายุ 47 ปี สัญชาติไทย อาชีพรับจ้าง ที่อยู่ ต.ประจวบคีรีขันธ์ อ.เมือง ประจวบคีรีขันธ์ จ.ประจวบคีรีขันธ์ 8 ธ.ค.63 เดินทางไปขายปลาที่ตลาดทะเลไทย จ.สมุทรสาคร สวมหน้ากากอนามัยขณะทำงาน ไม่มีอาการ</p> <p>รายที่ 4 เพศหญิง อายุ 44 ปี สัญชาติไทย อาชีพรับจ้าง ที่อยู่ ต.ประจวบฯ อ.เมือง จ.ประจวบฯวันที่ 18 ธ.ค.63 เดินทางไปวัดถ้ำม้าร้อง ไม่ได้ถ่ายรูปร่วมกับผู้ติดเชื้อ สวมหน้ากากอนามัยและถอดเป็นบางช่วง ไม่มีอาการ</p> <p>รายที่ 5 เพศหญิง อายุ 59 ปี สัญชาติไทย อาชีพรับจ้าง ที่อยู่ ต.ประจวบคีรีขันธ์ อ.เมือง ประจวบคีรีขันธ์ จ.ประจวบคีรีขันธ์ 18 ธ.ค.63 เดินทางไปวัดถ้ำม้าร้อง สวมหน้ากากอนามัย ถ่ายรูปร่วมกับผู้ติดเชื้อ ไม่มีอาการ</p> <p>รายที่ 6 เพศชาย อายุ 1 ขวบ สัญชาติเมียนมา ที่อยู่ บ้านพักเด็กหนานิคม กม.5 7 ธ.ค.63 ถูกจับพร้อมกับมารดาซึ่งเป็นพม่าหลบหนีเข้าเมืองทางช่องทางธรรมชาติ ขณะนี้มารดาอยู่ในเรือนจำ (ผู้ป่วยอาศัยอยู่ที่บ้านพักเด็กหนานิคม กม.5) ไม่มีอาการ</p> <p>รายที่ 7 เพศหญิง อายุ 57 ปี สัญชาติไทย อาชีพรับจ้าง ที่อยู่ ต.ชัยเกษม อ.บางสะพาน จ.ประจวบคีรีขันธ์ 17 ธ.ค.63 เวลา 12.00 น. เดินทางไปซื้อของที่แม่โครสาขาประจวบ ไม่มีอาการ</p> <p>รายที่ 8 เพศหญิง อายุ 20 ปี สัญชาติไทย อาชีพรับจ้าง ที่อยู่ ต.ชัยเกษม อ.บางสะพาน จ.ประจวบคีรีขันธ์ 17 ธ.ค.63 เวลา 12.00 น. เดินทางไปซื้อของที่แม่โครสาขาประจวบ ไม่มีอาการ</p> <p>รายที่ 9 เพศหญิง อายุ 44 ปี สัญชาติไทย อาชีพรับราชการ ที่อยู่ ต.เกาะหลัก อ.เมือง จ.ประจวบฯ 15 ธ.ค.63 แวะปั้มน้ำมันจาก ต.นาโคก อ.เมือง จ.สมุทรสาคร มีอาการปวดเมื่อยตามตัว ตัวร้อนๆ</p>	<p>รายที่ 1 - 25 ไม่พบเชื้อ</p>

รายที่ 10 เพศหญิง อายุ 47 ปี สัญชาติไทย อาชีพ รับราชการ ที่อยู่ ต.เกาะหลัก อ.เมือง ประจวบคีรีขันธ์ จ.ประจวบคีรีขันธ์ 15 ธ.ค.63 แวะปืมบางจาก ต.นาโคก อ.เมือง จ.สมุทรสาคร และแวะซื้อของใช้ในบีกซี สวมหน้ากากอนามัย ไม่มีอาการ มีความวิตกกังวล

รายที่ 11 เพศชาย อายุ 58 ปี สัญชาติ ไทย ที่อยู่ ต.ประจวบคีรีขันธ์ อ.เมือง จ.ประจวบคีรีขันธ์ 18 ธ.ค.63 ยืนถ่ายรูปร่วมกับผู้ติดเชื้อ ไม่ได้สวมหน้ากากอนามัย ไม่มีอาการ

รายที่ 12 เพศชาย อายุ 49 ปี สัญชาติไทย อาชีพ รับจ้าง ที่อยู่ ต.ชัยเกษม อ.บางสะพาน จ.ประจวบคีรีขันธ์ 17 ธ.ค.63 เวลา 12.00 น. ภรรยาเดินทางไปซื้อของที่แม่โครสาข ประจวบ ไม่มีอาการ

รายที่ 13 เพศชาย อายุ 55 ปี สัญชาติไทย อาชีพ รับจ้าง ที่อยู่ ต.บางสะพาน อ.บางสะพานน้อย จ.ประจวบคีรีขันธ์ 18 ธ.ค.63 พุดคุยกับผู้ที่มีภาวะเสี่ยง (รายที่ 11/ผู้ที่ถ่ายรูปกับผู้ติดเชื้อ) ไม่มีอาการ

รายที่ 14 เพศหญิง อายุ 55 ปี สัญชาติไทย อาชีพ รับจ้าง ที่อยู่ ต.ประจวบฯ อ.เมือง จ.ประจวบคีรีขันธ์ 18 ธ.ค.63 เดินทางไปวัดถ้ำม้าร้อง เวลา 11.30น. ถ่ายรูปร่วมกับผู้ติดเชื้อ ไม่ได้สัมผัสใกล้ชิด หลังจากนั้นเดินทางไปสถานีตำรวจบางสะพาน วันนี้มีอาการเจ็บคอ ปวดเมื่อยตามตัว ไม่มีไข้

รายที่ 15 เพศหญิง อายุ 48 ปี สัญชาติไทย อาชีพ รับราชการ ที่อยู่ ต.เกาะหลัก อ.เมือง จ.ประจวบฯ 18 ธ.ค.63 เวลา 09.30 น. เดินทางไปวัดถ้ำม้าร้อง ถ่ายรูปร่วมกับผู้ติดเชื้อ เดินทางโดยรถยนต์ส่วนตัว มีอาการแสบคอ มีน้ำมูก ไม่มีไข้

รายที่ 16 เพศชาย อายุ 58 ปี สัญชาติไทย อาชีพ รับจ้าง ที่อยู่ ต.ทับสะแก อ.ทับสะแก จ.ประจวบคีรีขันธ์ 17 ธ.ค.63 ขึ้นรถตู้ที่มหาชัย มีแรงงานต่างด้าวนั่งมาด้วย ไม่ได้ใส่หน้ากากอนามัย มีอาการเจ็บคอ ปวดเมื่อยตามตัว ไม่มีไข้ ผู้ป่วยมีความวิตกกังวล

รายที่ 17 เพศชาย อายุ 66 ปี สัญชาติไทย อาชีพ รับจ้าง ที่อยู่ ต.ประจวบคีรีขันธ์ อ.เมือง จ.ประจวบคีรีขันธ์ 18 ธ.ค.63 เดินทางไปวัดถ้ำม้าร้อง ร่วมทำบุญกับผู้ติดเชื้อ มีอาการ ไอ เจ็บคอ

รายที่ 18 เพศชาย อายุ 44 ปี สัญชาติไทย อาชีพ รับจ้าง ที่อยู่ ต.ประจวบคีรีขันธ์ อ.เมือง ประจวบคีรีขันธ์ จ.ประจวบคีรีขันธ์ 15 ธ.ค. 63 เดินทางไป อ.เมือง จ.ชลบุรี พา อสม.ไปประกวดที่ ศูนย์พัฒนาสุขภาพภาคประชาชนภาคกลาง หลังจากนั้นเดินทางกลับ (แวะเติมน้ำมันที่ปืม จ.สมุทรสาคร) 21 ธ.ค.63 มีอาการปวดกล้ามเนื้อ อ่อนเพลีย 24 ธ.ค.63 มีน้ำมูก ถ่ายเหลว 1 ครั้ง กินไม่ได้

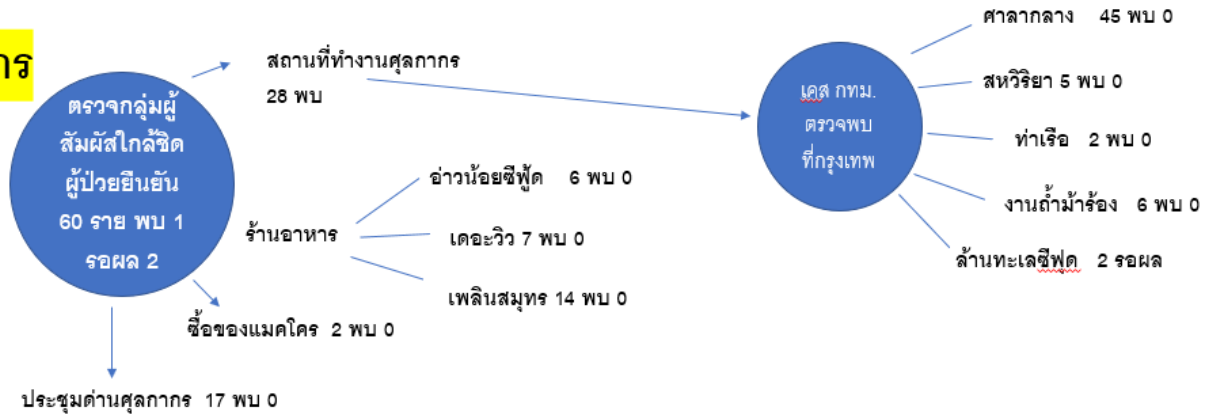
รายที่ 19 เพศชาย อายุ 51 ปี สัญชาติไทย อาชีพ รับราชการ ที่อยู่ ต.ประจวบคีรีขันธ์ อ.เมือง จ.ประจวบคีรีขันธ์ 16 ธ.ค.63 เข้าร่วมประชุมกับผู้ติดเชื้อ เวลา 14.00น.-16.00น. ไม่มีอาการ

รายที่ 20 เพศชาย อายุ 31 ปี สัญชาติไทย อาชีพ รับจ้าง ที่อยู่ ต.ดอนยายหนู อ.กุยบุรี จ.ประจวบคีรีขันธ์ 8 ธ.ค.63 เดินทางไปส่งกุ้งที่ตลาดทะเลไทย ใช้เวลาในการติดต่อประสานงานประมาณ 1 ชม. ไม่ได้ใส่หน้ากากอนามัย ไม่มีอาการ

	<p>รายที่ 21 เพศชาย อายุ 31 ปี สัญชาติไทย อาชีพ รับจ้าง ที่อยู่ ต.ดอนยายหนู อ.กุยบุรี จ. ประจวบคีรีขันธ์ 9 ธ.ค.63 เดินทางไปส่งกุ้งที่ตลาดทะเลไทย ใช้เวลาในการติดต่อประสานงานประมาณ 1 ชม. ใส่หน้ากากอนามัย ไม่มีอาการ (ทราบข่าวภายหลังกลับมาว่ามีผู้ป่วยติดเชื้ออยู่ในแพกุ้งที่ไปส่ง)</p> <p>รายที่ 22 เพศหญิง อายุ 48 ปี สัญชาติไทย อาชีพ รับจ้าง ที่อยู่ ต.ประจวบคีรีขันธ์ อ.เมือง ประจวบคีรีขันธ์ จ.ประจวบคีรีขันธ์ วันที่ 18 ธ.ค. 63 เวลาประมาณ 09.00 น.-12.00น. ไปทำบุญที่วัดถ้ำม้าร้อง ร่วมถ่ายรูปกับผู้ป่วยติดเชื้อ COVID-19 (ทำงานที่อุตสาหกรรมจังหวัด ประจวบ) ปวดเมื่อยกล้ามเนื้อ</p> <p>รายที่ 23 เพศหญิง อายุ 35 ปี สัญชาติไทย อาชีพ รับจ้าง ที่อยู่ ต.หนองแก อ.หัวหิน จ. ประจวบคีรีขันธ์ 14 ธค. 63 เดินทางไปอบรมที่ศูนย์อบรมปัญญาภิวัฒน์ ที่แจ้งวัฒนะ กทม. ไปโดยรถส่วนตัว (ไป-กลับ) ขากลับแวะปั้ม ปตท. สมุทรสาคร 24 ธ.ค.63 มีอาการน้ำมูกไหล ปวดเมื่อยตามตัว</p> <p>รายที่ 24 เพศชาย อายุ 60 ปี สัญชาติไทย อาชีพ รับจ้าง ที่อยู่ ต.กุยบุรี อ.กุยบุรี จ. ประจวบคีรีขันธ์ 18 ธ.ค. 63 เวลาประมาณ 9.00 น.-12.00 น. ไปทำบุญที่วัดถ้ำม้าร้อง ร่วมถ่ายรูปกับผู้ป่วยติดเชื้อ COVID-19 ไม่สวมหน้ากากอนามัย</p> <p>รายที่ 25 เพศชาย อายุ 59 ปี สัญชาติไทย อาชีพ รับจ้าง ที่อยู่ ต.ประจวบคีรีขันธ์ อ.เมือง จ.ประจวบคีรีขันธ์ วันที่ 18 ธ.ค. 63 เวลาประมาณ 09.00 น.-12.00 น. ไปทำบุญที่วัดถ้ำม้าร้อง ร่วมถ่ายรูปกับผู้ป่วยติดเชื้อ COVID-19 วันที่ 20 ธ.ค.63 เวลา 08.00 น.รับประทานอาหารร่วมกับ ผู้สัมผัสกับผู้ป่วยติดเชื้อ อาการปกติ</p> <p>รายที่ 26-28 เพศชาย อายุ 41 ปี สัญชาติไทย เพศชาย อายุ 49 ปี สัญชาติไทย เพศชาย อายุ 41 ปี สัญชาติไทย ถูกจับได้ที่ ยางชุม อ.กุยบุรี ข้อหายาเสพติด สภ.กุยบุรี นำส่งเรือนจำ ให้ประวัติว่า เดินทางมาจาก จ.สมุทรสาคร</p>	<p>รายที่ 26 – 28 รอผล</p>
<p>สามร้อยยอด กรณีติดตามผู้ สัมผัส ผู้ป่วย ยืนยัน จ. สมุทรสาคร จำนวน 9 ราย</p>	<p>4-6 ธ.ค.63 เดินทางจากจ.สมุทรสาครกลับบ้านที่ป่าหมาก อ.สามร้อยยอด 6 ธ.ค.63 เดินทางกลับจ.สมุทรสาคร 19 ธ.ค.63 ผู้ป่วยเพศชาย ตรวจพบเชื้อ 21 ธ.ค.63 ผู้ป่วยเพศหญิง ตรวจพบเชื้อที่ จ.สมุทรสาคร ทีม CDCU อ.สามร้อยยอด ลงพื้นที่เก็บตัวอย่างผู้สัมผัสร่วมบ้าน จำนวน 8 ราย</p>	<p>ผลไม่พบเชื้อ 8 ราย</p>

ตรวจกลุ่มผู้สัมผัสใกล้ชิดผู้ป่วยยืนยันที่มีประวัติเกี่ยวข้องกับ จ.ประจวบ

ศุลกากร



ป่าหมาก



การติดตามผู้สัมผัส กรณีศุลกากร

รายชื่อ	ผู้สัมผัส		จำนวน	ตรวจแล้ว	ผล	
					บวก	ลบ
1	1	สถานที่ทำงาน	28	28	1	27
	2	ร้านอาหารอ่าวน้อยซีฟู๊ด	6	6		6
	3	ร้านเพลินสมุทร	14	14		14
	4	เดอะวิว หาดทอง	7	7		7
	5	ห้องประชุมศุลกากร ด้านสิงขร	17	17		17
	6	ห้างแมคโคร	2	2		2
			รวม	74	74	1
2	1	VIP/ศาลากลาง	45	45		45
	2	สหวิริยา	5	5		5
	3	บริษัทท่าเรือ	2	2		2
	4	งานถ้ำม้าร้อง	6	6		6
	5	ร้านร้านทะเลซีฟู๊ด บางสะพาน	2			
	6	ประชาชน				
			รวม	60	58	0

อำเภอ/ส่วนตรวจเกี่ยวข้องกับสมุทรสาคร	เดือน ธันวาคม 63					
	21	22	23	24	25	รวม
หัวหิน	1	11		3	2	17
ปราณบุรี		5		3		8
สามร้อยยอด			1			1
กุยบุรี		1		29		30
เมือง		34	9	16	10	69
ทับสะแก	8			1		9
บางสะพาน			1		2	3
บางสะพานน้อย						0
รวม	9	51	11	52	14	137

จาก 203 ราย 67.49

ผู้ป่วยเข้าเกณฑ์สอบสวนโรค		ไม่พบเชื้อใหม่	รอลงห้องปฏิบัติการ	รักษาอยู่	ออกจาก รพ.
รายใหม่	สะสม				
34	675	672	3	0	675

สรุปผู้ป่วยเข้าเกณฑ์สอบสวนโรคติดเชื้อไวรัสโคโรนา 2019 จังหวัดประจวบคีรีขันธ์

สรุปผู้ป่วยยืนยันโรคติดเชื้อไวรัสโคโรนา 2019 จังหวัดประจวบคีรีขันธ์

ผู้ป่วยยืนยันพบเชื้อ		รักษาอยู่	อาการรุนแรง	รักษาหาย/ออกจาก รพ.	เสียชีวิต
รายใหม่	สะสม				
ไม่พบผู้ติดเชื้อรายใหม่เป็นวันที่ 266	17	0	0	15	2

มาตรการภายในจังหวัดประจวบคีรีขันธ์

1. ทุกโรงพยาบาล/โรงพยาบาลส่งเสริมสุขภาพตำบล จัดทำป้ายคัดกรองไว้ที่ OPD/ ER ทั้งในเวลาและนอกเวลา
2. ทุกโรงพยาบาลกำหนดเส้นทางเคลื่อนย้ายผู้ป่วยที่เข้าเกณฑ์สอบสวนโรคและซ้อมการเคลื่อนย้ายผู้ป่วย
3. กำหนดห้องแยกผู้ป่วย (ห้องพิเศษ) และเตรียม Cohort Ward
4. กำหนดทีมงาน/ ฝึกซ้อมการใส่ชุด PPE และการทำลายเชื้อ

- ทีมแพทย์รักษา - ทีมพยาบาล
- ทีมทำความสะอาด - ทีม IC ที่คอยกำกับ
- ทีม Lab - ทีมสอบสวนโรค

5. จัดเตรียมยา เวชภัณฑ์ และทรัพยากร ให้เหมาะสมและเพียงพอ

6. หากพบผู้ที่เข้าเกณฑ์การสอบสวนโรคให้รักษาไว้ที่ รพ.นั้นๆ

7. ถ้าผู้ป่วย มีอาการหนักขึ้น ให้ส่งต่อตามระบบเดิม โดยต้องรับรักษากันในจังหวัด ถ้าจะออกนอกจังหวัดจะอยู่ในความรับผิดชอบของ เขตสุขภาพที่ 5/ กระทรวงสาธารณสุข

8. สำนักงานสาธารณสุขจังหวัดประจวบคีรีขันธ์ พัฒนาทีม CDCU การใช้ PPE, การทำลายเชื้อ, การสอบสวน, เก็บตัวอย่าง

9. ประชาสัมพันธ์เชิงรุกและการให้ข้อมูลแก่สาธารณะ

- ให้ประชาชนมีการสวมใส่หน้ากากอนามัยชนิดผ้า ในกรณีเข้าไปที่มีคนจำนวนมาก ได้แก่ ตลาด ห้างสรรพสินค้า โรงภาพยนตร์ โรงพยาบาล รถตู้ รถแท็กซี่ เครื่องบิน เป็นต้น

- การกำจัดหน้ากากอนามัย สำหรับประชาชนให้ใส่ในถุงพลาสติกมัดปากถุงให้แน่นแล้วนำไปให้รพ.สต.ในพื้นที่กำจัดที่เตาเผาขยะติดเชื้อ สำหรับหน่วยงาน ให้มีถังขยะติดเชื้อเพื่อทิ้งหน้ากากอนามัยที่ใช้แล้ว

- กินร้อน ช้อนกลาง ใช้ของใช้ส่วนตัว ไม่ใช้ร่วมกับคนอื่น รวมทั้งคนในบ้านด้วยกัน

ทีมตระหนักรู้สถานการณ์สำนักงานสาธารณสุขจังหวัดประจวบคีรีขันธ์