



ศูนย์ปฏิบัติการภาวะฉุกเฉินด้านการแพทย์และสาธารณสุข สำนักงานสาธารณสุขจังหวัดประจวบคีรีขันธ์ กรณี โรคติดเชื้อไวรัสโคโรนา 2019

ฉบับที่ 314 EOC ครั้งที่ 154 วันที่ 26 ธันวาคม 2563 เวลา 09.00 น.

สถานการณ์ต่างประเทศ พบผู้ป่วยยืนยัน ใน 218 ประเทศ/

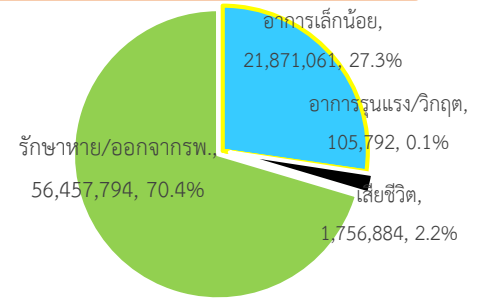
ดินแดน/2 เรือสำราญ ไม่พบประเทศ/ดินแดนที่พบผู้ป่วยใหม่

พบผู้ป่วยทั่วโลก 80,191,531 ราย เสียชีวิต 1,756,884 ราย อัตราป่วยตาย ร้อยละ 2.2

รักษาหาย/ออกจาก รพ. 56,457,794 ราย ร้อยละ 70.4

ผู้ป่วยที่กำลังรักษา อาการเล็กน้อย ร้อยละ 27.3 อาการรุนแรง/วิกฤติ ร้อยละ 0.1

ลำดับประเทศ ที่พบโรคติดเชื้อไวรัสโคโรนา 2019 สูงสุด ดังนี้



ประเทศ/อื่นๆ	รวมป่วย	ป่วยใหม่	รวมเสียชีวิต	%	เสียชีวิตใหม่	รักษาหาย	%	อาการรุนแรง	อัตราป่วย 1M pop	อัตราตาย 1M pop	อัตราตรวจ 1M pop
สหรัฐอเมริกา	19,209,302	97,976	338,263	1.76	1,197	11,257,588	58.6	28,659	57,869	1,019	732,543
แคลิฟอร์เนีย	2,067,512	21,740	23,985	1.16	41						
เท็กซัส	1,666,099	2,347	27,109	1.63	151						
อินเดีย	10,169,818	22,350	147,379	1.45	251	9,739,382	95.8	8,944	7,335	106	119,941
บราซิล	7,448,560	22,967	190,515	2.56	483	6,459,335	86.7	8,318	34,922	893	134,089
รัสเซีย	2,992,706	29,018	53,659	1.79	563	2,398,254	80.1	2,300	20,503	368	603,531
ฝรั่งเศส	2,547,771	20,262	62,427	2.45	159	189,445	7.4	2,625	38,990	955	506,352
สหราชอาณาจักร	2,221,312	32,725	70,195	3.16	570	N/A	N/A	1,529	32,638	1,031	767,826
ตุรกี	2,118,255	17,543	19,371	0.91	256	1,970,803	93.0	4,702	24,986	228	276,334
อิตาลี	2,028,354	19,037	71,359	3.52	459	1,377,109	67.9	2,584	33,572	1,181	428,755
สเปน	1,869,610		49,824	2.66		N/A	N/A	1,907	39,980	1,065	555,806
เยอรมัน	1,632,737	18,411	29,968	1.84	287	1,206,200	73.9	5,354	19,457	357	401,701
ประเทศกลุ่ม ASEAN											
อินโดนีเซีย	700,097	7,259	20,847	2.98	258	570,304	81.5		2,547	76	25,417
ฟิลิปปินส์	467,601	1,885	9,062	1.94	7	430,791	92.1	708	4,240	82	60,128
พม่า	120,546	758	2,552	2.12	20	100,940	83.7		2,208	47	31,203
มาเลเซีย	101,565	1247	449	0.44	3	82,540	81.3	108	3,119	14	98,975
สิงคโปร์	58,509	14	29	0.05		58,352	99.7		9,963	5	891,676
ประเทศไทย	5,910	81	60	1.02		4,130	69.9	1	85	0.9	17,427
เวียดนาม	1,439	7	35	2.43		1,303	90.5		15	0.4	14,644
กัมพูชา	363			0.00		354	97.5		22		16,511
บรูไน	152		3	1.97		149	98.0		346	7	185,793
ลาว	41					37			6		12,114

เขตติดโรคติดต่ออันตราย

1. สาธารณรัฐอิตาลี 2. สาธารณรัฐอิสลามอิหร่าน
 3. มาเลเซีย 4. ราชอาณาจักรกัมพูชา 5. สาธารณรัฐประชาธิปไตยประชาชนลาว 6. สาธารณรัฐอินโดนีเซีย 7. สาธารณรัฐแห่งสหภาพพม่า

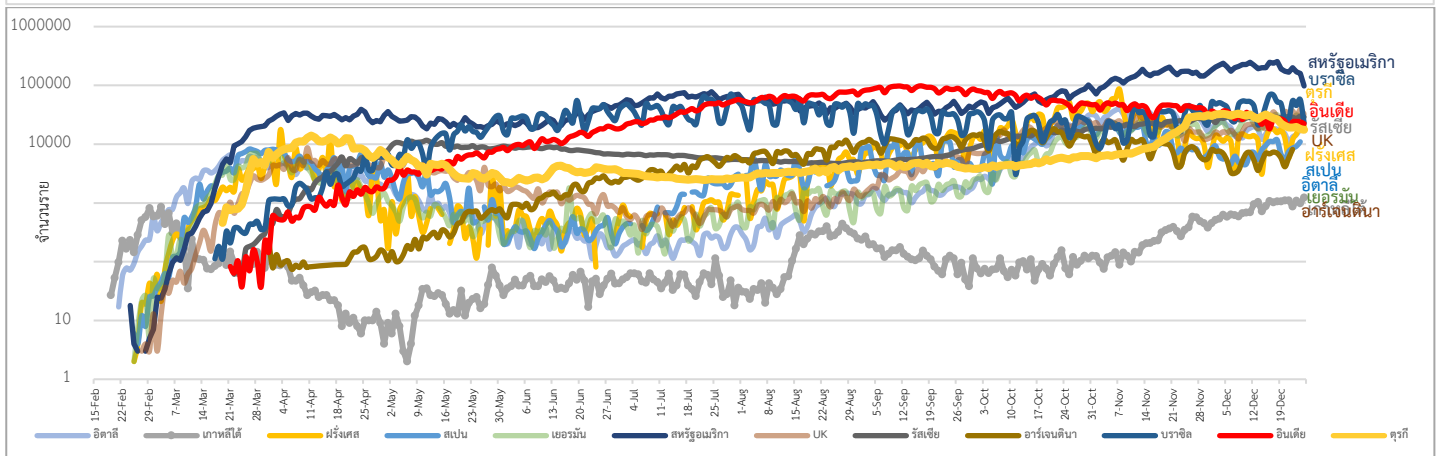
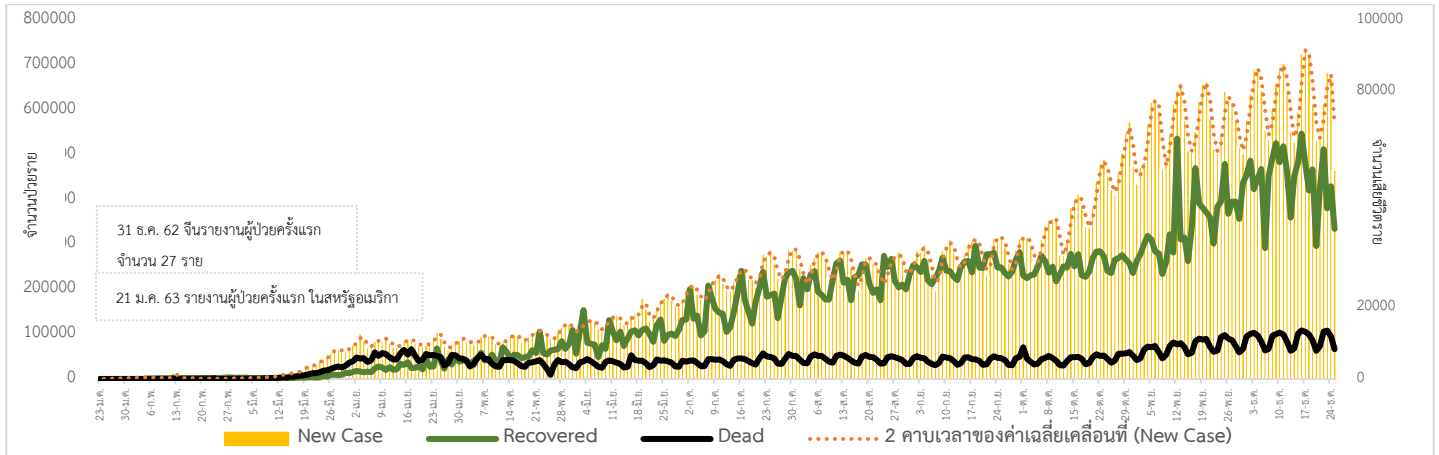
*เขตติดโรคติดต่ออันตราย ฉบับที่ 3 (ประกาศกระทรวงสาธารณสุข เรื่อง ยกเลิกท้องถิ่นนอกราชอาณาจักรที่เป็นเขตติดโรคติดต่ออันตรายกรณีโรคติดเชื้อไวรัสโคโรนา

2019 หรือโรคโควิด 19 (Coronavirus Disease 2019 (COVID-19)) พ.ศ.2563

ประกาศยกเลิกสาธารณรัฐเกาหลี (Republic of Korea) และสาธารณรัฐประชาชนจีน (People's Republic of China) รวมถึงเขตบริหารพิเศษมาเก๊า (Macao)

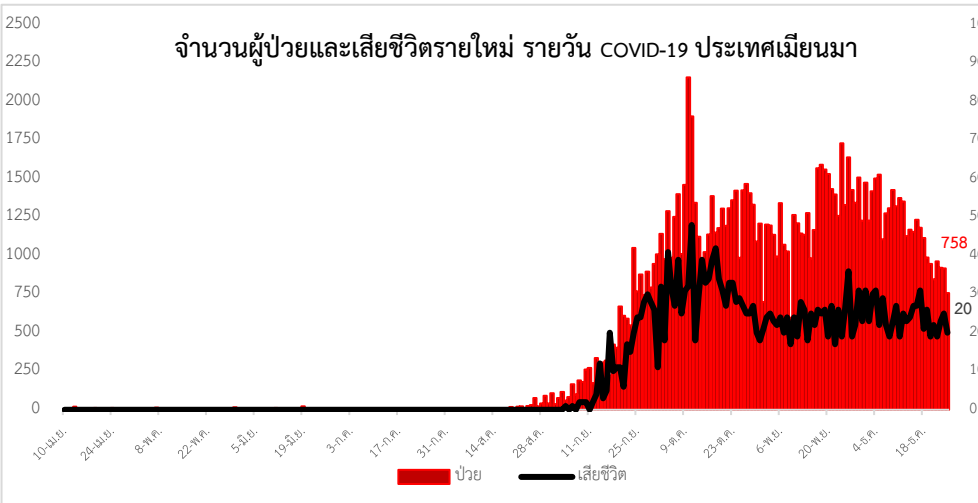
และเขตบริหารพิเศษฮ่องกง (Hong Kong) จากการเป็นท้องถิ่นนอกราชอาณาจักรที่เป็นเขตติดโรคติดต่ออันตราย

แนวโน้มจำนวนผู้ป่วย ผู้รักษาหาย/ออกจากโรงพยาบาลและผู้เสียชีวิต รายใหม่ โรคติดเชื้อไวรัสโคโรนา 2019 ทั่วโลก



Coronavirus Disease 2019 (COVID-19) Surveillance Dashboard (Myanmar)

<p>ตัวอย่าง: ၁၇၀၃၂၈၇ (Total Specimens Tested)</p> <p>1,703,287</p>	<p>ตัวอย่าง: ၁၅၅၈၁ (Total PUI)</p> <p>15,581</p>	<p>ตัวอย่าง: ၁၂၀၅၄၆ (Lab Confirmed)</p> <p>120,546</p>	<p>ตัวอย่าง: ၂၅၅၂ (Death among Lab Confirmed)</p> <p>2,552</p>
---	---	---	---



จำนวนผู้ติดเชื้อ COVID-19 ภาคตะวันออกเฉียงเหนือ 25 ค.ค. 63

จังหวัด	รายใหม่	สะสม
พม่า	0	175
ยะลา	9	316/2
เกาะสอง	0	34
รวม	9	525

ประเด็นข่าวที่น่าสนใจ ณ วันที่ 25 ธ.ค. 2563

สหราชอาณาจักร ประกาศห้ามทุกคนที่เคยอยู่อาศัยหรือเดินทางผ่านแอฟริกาใต้ในช่วง 10 วันที่ผ่านมาเดินทาง เวลา 9.00 น. ให้เฉพาะชาวอังกฤษและชาวไอริชผู้ถือวีซ่าและผู้มีถิ่นพำนักถาวรที่มาจากแอฟริกาใต้เท่านั้น ที่จะสามารถเข้าประเทศอังกฤษได้ แต่ต้องแยกตัวเองกับครอบครัวเป็นเวลา 10 วัน ทั้งนี้ การห้ามไม่รวมสินค้าและการขนส่งสินค้าที่ไม่มีผู้โดยสาร เริ่มวันที่ 24 ธันวาคม

สาธารณรัฐสิงคโปร์ สำนักข่าวรอยเตอร์รายงานว่า เมื่อวันที่ 23 ธันวาคม ทางการสิงคโปร์พบผู้ป่วยติดเชื้อไวรัสโคโรนา 2019 สายพันธุ์ใหม่ที่กำลังแพร่ระบาดในอังกฤษ 1 ราย เป็นนักเรียนหญิงชาวสิงคโปร์อายุ 17 ปีที่ศึกษาอยู่ที่ประเทศอังกฤษตั้งแต่เดือนสิงหาคม และเดินทางกลับสิงคโปร์เมื่อวันที่ 6 ธันวาคม เข้ารับการกักตัว ในวันต่อมามีอาการไข้และได้รับการยืนยันว่าติดเชื้อไวรัสโคโรนา 2019 ในขณะที่อีก 11 รายที่อยู่ในสถานกักตัวกำลังรอผลตรวจหาเชื้อโควิด-19 ขณะนี้ ผู้สัมผัสใกล้ชิดทั้งหมดเข้ารับการกักตรวจและมีผลตรวจโควิด-19 เป็นลบ ทั้งนี้กระทรวงสาธารณสุขเปิดเผยว่า ขณะนี้ยังไม่มีหลักฐานว่าโควิดสายพันธุ์ปี 117 กำลังแพร่ระบาดในพื้นที่

มาตรการในประเทศไทย

ทำเนียบรัฐบาล นายกรัฐมนตรีและรัฐมนตรีว่าการกระทรวงกลาโหม แถลงหลังการประชุมศูนย์บริหารสถานการณ์การแพร่ระบาดของโรคติดเชื้อไวรัสโคโรนา 2019 (ศบค.) ยกระดับมาตรการป้องกันการแพร่ระบาดของโรคติดเชื้อไวรัสโคโรนา 2019 เข้มข้นในแต่ละพื้นที่ทั่วประเทศ โดยแบ่งพื้นที่ออกเป็น 4 ประเภท ได้แก่ 1.พื้นที่ควบคุมสูงสุด 2. พื้นที่ควบคุม 3. พื้นที่เฝ้าระวังสูง และ 4. พื้นที่เฝ้าระวัง โดยมาตรการจะผ่านการพิจารณาจากผู้ว่าราชการจังหวัดและหน่วยงานที่เกี่ยวข้องของแต่ละจังหวัด ทั้งมาตรการสถานศึกษา สถานที่ทำงาน การจัดกิจกรรมสาธารณะ ซึ่งจะคำนึงถึงความเหมาะสม ควบคู่ไปกับการดูแลเศรษฐกิจ การท่องเที่ยว รวมทั้งในช่วงเทศกาลปีใหม่ที่กำลังจะเกิดขึ้น ขณะที่กรมควบคุมโรคได้เร่งดำเนินการตรวจสอบข้อเท็จจริงจากสถานประกอบการค้าสัตว์น้ำและในบางพื้นที่ที่มีการแพร่ระบาด เพื่อไม่ให้ส่งผลกระทบต่อส่งออกของประเทศด้วย

กระทรวงสาธารณสุข ปลัดกระทรวงสาธารณสุข ให้สัมภาษณ์ภายหลังการประชุมติดตามความคืบหน้าการดำเนินงานป้องกันควบคุมโรค จ.สมุทรสาคร ว่าจากการติดตามสถานการณ์พบว่า การควบคุมโรคยังคงเป็นไปตามแผนที่วางไว้คือไม่มีการแพร่เชื้ออย่างรวดเร็ว และไม่มีการระบาดเป็นกลุ่มก้อนออกไปนอกพื้นที่ ผู้ที่ติดเชื้ออยู่ในสถานที่ปลอดภัย ไม่แพร่เชื้อสู่ภายนอก ทั้งนี้ผู้ที่ถูกกักกันในหอพักบริเวณตลาดกลางกุ้ง ซึ่งกักกันมาประมาณ 6 วันแล้ว เมื่อเจ็บป่วยจะได้รับการดูแลรักษาที่โรงพยาบาลสนาม หากมีอาการมากจะส่งต่อไปยังโรงพยาบาล ส่วนการจัดตั้งโรงพยาบาลสนามเพิ่มเติม นั้น จะเลือกสถานที่ปลอดภัย ห่างไกลชุมชน เพื่อให้ชุมชนมีความสบายใจ และสร้างความเข้าใจแก่ประชาชน



รายงานสถานการณ์ COVID-19 ในประเทศไทย

ข้อมูล ณ วันที่ 25 ธันวาคม 2563 โดย กรมควบคุมโรค กระทรวงสาธารณสุข

ผู้ป่วยรายใหม่วันนี้	ผู้ป่วยยืนยันสะสม	หายป่วยแล้ว	เสียชีวิต
+81 ราย	5,910 ราย	4,137 ราย	60 คน
ติดเชื่อในประเทศ 37 ราย	ติดเชื่อในประเทศ 3,967 ราย	เพิ่มขึ้น 21 ราย	เพิ่มขึ้น = 0 ราย
ติดเชื่อในแอมบาศ์ต่างดาว (กักครองเชิงรุก) 35 ราย	ติดเชื่อในแอมบาศ์ต่างดาว (กักครองเชิงรุก) 1,308 ราย	ร้อยละ (Percentage) 70.00%	ร้อยละ (Percentage) 1.02%
ผู้เดินทางไม่เข้าสถานที่กักกัน 0 ราย	ผู้เดินทางต่างประเทศ 1,943 ราย		
สถานที่กักกันที่รัฐจัดให้ 9 ราย	สถานที่กักกันที่รัฐจัดให้ 1,411 ราย		
ประวัติเสียชีวิต			
ผู้ที่เดินทางมาจากต่างประเทศ และเข้า State Quarantine จาก สหรัฐอเมริกา 3 ราย รัสเซีย 2 ราย สวิตเซอร์แลนด์ 1 ราย เยอรมนี 1 ราย เมียนมา 1 ราย และสหรัฐอเมริกาบนเรือสำเภา 1 ราย		ภาคเหนือ 201	ภาคตะวันออกเฉียงเหนือ 124
ติดเชื่อภายในประเทศ จาก เที่ยวบิน cluster จังหวัดสมุทรสาคร 26 ราย สอสนสวน 11 ราย		ภาคกลาง 2,449	กรุงเทพฯ และนนทบุรี 2,378
ติดเชื่อในแอมบาศ์ต่างดาว (กักครองเชิงรุกในชุมชน)		ภาคใต้ 758	
รวม 81 ราย			ผู้ป่วยรักษาอยู่ 1,713 ราย

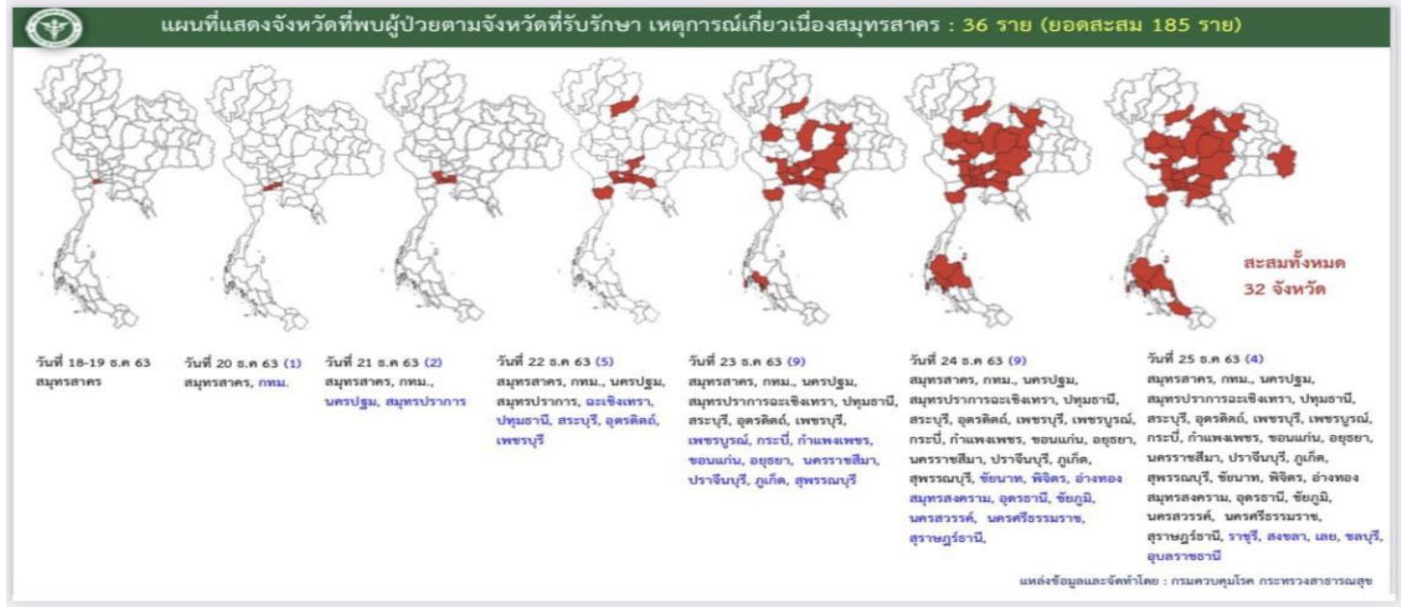


สถานการณ์ไวรัสโคโรนา 2019 COVID-19 สมุทรสาคร
ข้อมูล ณ วันที่ 25 ธันวาคม 2563 เวลา 12.30 น.

ผู้ป่วยรายใหม่ในวันนี้	ผู้ป่วยยืนยันสะสม	หายป่วยแล้ว	เสียชีวิต
+87	1,443	0	0
ชาย 50 หญิง 37	ชาย 1,323 หญิง 120	ชาย 95 หญิง 79.17	ชาย 0 หญิง 0

การค้นหาเชิงรุกในชุมชน

จำนวนคัดกรองเชิงรุกในพื้นที่ (ราย)	ตรวจ LAB (ราย)	
12,962	9,000	
พบเชื้อรวม (ราย)	ผลบวก คนไทย (ราย)	ผลบวก ต่างชาติ (ราย)
1,323	75	1,248



ผลงานการคัดกรองผู้ป่วยสงสัยโรคติดเชื้อไวรัสโคโรนา 2019 ในจังหวัดประจวบคีรีขันธ์

1.กิจกรรมการเฝ้าระวัง ค้นหาผู้ป่วยสงสัยโรคติดเชื้อไวรัสโคโรนา 2019 และการทำ Home Quarantine ในพื้นที่

1.1 การเฝ้าระวังในผู้ที่เดินทางมาจากเขตติดโรคและพื้นที่ระบาด ในจังหวัดประจวบคีรีขันธ์

จุดคัดกรองด่านท่าเรือประจวบคีรีขันธ์ สละสมคัดกรองตั้งแต่วันที่ 1 กุมภาพันธ์ – 23 ธันวาคม 2563 คัดกรองทั้งหมด 3,376 ราย

จุดคัดกรองด่านพรมแดนสิงขร สละสมคัดกรองตั้งแต่วันที่ 3 กรกฎาคม – 24 ธันวาคม 2563 คัดกรองผู้ขนส่งสินค้าทั้งหมด 9,094 ราย ยานพาหนะทั้งหมด 5,991 คัน

การสุ่มตรวจตัวอย่างด้วยวิธี RT-PCR (COVID-19) ชาวเมียนมาที่เดินทางมากับรถขนส่งสินค้าที่เขตรอยต่อไทย-เมียนมา (No man Land) ก่อนถึงช่องทางด่านผ่อนปรนพิเศษด้านสิงขร ตั้งแต่ 12 ตุลาคม 2563

วันที่	จำนวนตรวจ RT-PCR (พม่า)		ผลตรวจ
	ผู้ขนส่งสินค้า	ยานพาหนะ	
12 ต.ค 63 – 21 ธ.ค 63	244/1088	183/592	ไม่พบเชื้อ
รวม	244	183	ไม่พบเชื้อ

1.2 การคัดกรองชาวต่างชาติถูกกักที่สำนักงานตรวจคนเข้าเมืองประจวบคีรีขันธ์ (ด่านสิงขร)

มีมีจำนวนผู้กักกันทั้งหมด 312 ราย ส่งตัวออกจากสถานที่กักกัน จำนวน 294 ราย ชาวปากีสถาน 5 ราย ชาวอินเดีย 3 ราย ชาวเวียดนาม 5 ราย ชาวกัมพูชา 17 ราย ชาวไนจีเรีย 1 ราย ชาวอังกฤษ 1 ราย ชาวลาว 5 ราย ชาวมาเลเซีย 2 ราย ชาวเยอรมัน 2 ราย ชาวบังคลาเทศ 5 ราย ชาวแคนาดา 1 ราย ชาวอิตาลี 1 ราย ชาวอุยกูร์ 1 ราย และชาวเมียนมา 245 ราย

สัญชาติ	ที่ยังกักกัน		หมายเหตุ
	อยู่ระหว่างเฝ้าระวัง	เฝ้าระวังครบ 14 วัน	
ปากีสถาน	0	14	- ผลการวัดอุณหภูมิ 25 ธันวาคม 2563 ไม่มีอาการไข้
อุยกูร์	0	2	
เมียนมา	2	0	
รวม	2	16	

1.3 การตรวจตัวอย่างด้วยวิธี PCR (COVID-19) ชาวต่างด้าวที่ถูกจับกุมกรณีหลบหนีเข้าเมือง และชาวไทยที่ลักลอบข้ามแดนกลับจากประเทศเมียนมา

รวมสะสม กรณีชาวต่างด้าวที่ถูกจับกุมกรณีหลบหนีเข้าเมือง และชาวไทยที่ลักลอบข้ามแดนกลับจากประเทศเมียนมา ตั้งแต่ วันที่ 13 กรกฎาคม 2563- 24 ธันวาคม 2563 26 เหตุการณ์ จำนวน 112 ราย ผลไม่พบผู้ติดเชื้อ 112 ราย

เหตุการณ์	จำนวนตรวจ RT-PCR	ผลตรวจ
13-19 ก.ค. กรณีชาวพม่าลักลอบเข้าเมือง ช่องทางธรรมชาติสิงขร อ.เมือง	34	ไม่พบเชื้อ
1 ก.ย. กรณีข่าวโรงเรียนปิดที่ ต.ห้วยสัตว์ใหญ่ อ.หัวหิน ตรวจชาวไทยที่ทำไร่ ลักลอบข้ามแดนกลับจากประเทศเมียนมา อ.หัวหิน	5	ไม่พบเชื้อ
6 ก.ย. กรณีนายจ้างส่งส่วยลูกจ้าง ชาวเมียนมาเดินทางกลับจากไปงานศพ อ.มะริด ประเทศเมียนมา อ.ทับสะแก	1	ไม่พบเชื้อ
7 ก.ย. กรณีชาวเมียนมาลักลอบหลบหนีเข้าเมือง ประวัติเดินทางมาจาก จ.สมุทรสาคร ถูกจับกุมของพรหมแดนธรรมชาติสิงขร อ.เมือง	1	ไม่พบเชื้อ
8 ก.ย. กรณีชาวบังคลาเทศหลบหนีเข้าเมือง เส้นทางเพชรเกษม เป็นชาวบังคลาเทศ 5 ราย ชาวไทย 2 ราย อ.สามร้อยยอด	7	ไม่พบเชื้อ
21 ก.ย. กรณีชาวไทยเดินทางกลับจากไปทำงานควบคุมงานก่อสร้าง ที่เมืองมูดอง ประเทศเมียนมา อ.สามร้อยยอด	1	ไม่พบเชื้อ
25 ก.ย. กรณีแรงงานชาวเมียนมาหลบหนีเข้าเมือง หางานทำ อ.หัวหิน	8	ไม่พบเชื้อ
13 ต.ค. กรณีรถยนต์บรรทุกกลางถนน พบชาวกัมพูชาเดินทางมาจาก จ.ปัตตานี ไม่มีหลักฐานหนังสือเดินทางและพบสิ่งเสพติด อ.สามร้อยยอด	5	ไม่พบเชื้อ
2 พ.ย. กรณีชาวเมียนมา เดินทางมาจาก อ.ตะนาวศรี จ.มะริด ลักลอบหลบหนีเข้าเมือง ระหว่างตรวจค้นหลบหนีไปได้ 3 ราย แต่จับกุมได้ 7 ราย โดยใช้เส้นทางธรรมชาติ 7 เจ้า ต.อ่างทอง อ.ทับสะแก	7	ไม่พบเชื้อ
6 พ.ย. กรณีชาวกัมพูชา จำนวน 3 ราย เดินทางจากประเทศกัมพูชา ผ่านทางช่องทางธรรมชาติในจ. สระแก้ว เพื่อไปจ.สุราษฎร์ธานี ถูกจำกุมระหว่างเดินทางบนถนนเพชรเกษม ต.ทองมั่งคด อ.บางสะพาน	3	ไม่พบเชื้อ
9 พ.ย. ชาวต่างด้าวไม่ทราบสัญชาติ หลบหนีเข้าเมือง บ้านไร่เครา ด้านสิงขร ต.คลองวาฬ อ.เมือง	1	ไม่พบเชื้อ
13 พ.ย. กรณีชาวเมียนมา เพิ่งเดินทางมาจาก เมืองทวาย ประเทศเมียนมา ทางช่องทางธรรมชาติ อ.เมือง โดยมีสามีไปรับที่ สี่แยกประจวบคีรีขันธ์ และถูกจับกุม ที่ สภ.บางสะพาน อ.บางสะพาน	2	ไม่พบเชื้อ
15 พ.ย. กรณีชาวเมียนมา หลบหนีเข้าเมือง ด้านสิงขร อ.เมือง	1	ไม่พบเชื้อ
19 พ.ย. กรณีชาวเมียนมา หลบหนีเข้าเมือง อ.เมือง	1	ไม่พบเชื้อ
20 พ.ย. กรณีหน่วยลาดตระเวนก้านัน ผญบ.ในพื้นที่ ม.5 ต.อ่าวน้อย ตรวจพบเมียนมา 11 คน จากการลักลอบค้าแรงงานเถื่อนนำแรงงานเข้ามาในพื้นที่ เพื่อส่งนายจ้างที่ จ.ภูเก็ต ช่องทางธรรมชาติช่องตะแบก ต.อ่าวน้อย อ.เมือง	11	ไม่พบเชื้อ

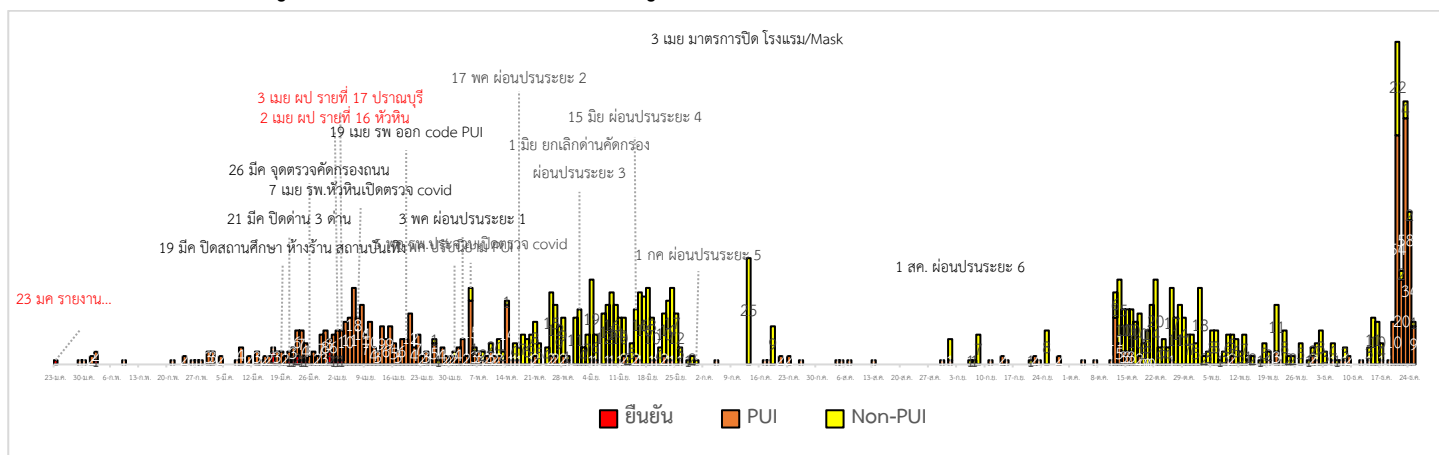
27 พ.ย. กรณีชาวเมียนมา จำนวน 2 คน เดินทางจาก อ.ตะนาวศรี จ.มะริด ลักลอบเข้าไทย โดยใช้เส้นทางธรรมชาติ บ้านเขาป้อ ต.อ่างทอง อ.ทับสะแก	2	ไม่พบเชื้อ
30 พ.ย. เพศชายสัญชาติไทย เดินทางกลับจากทำไร่ในเมือง มูดอง ช่องทางด่านสิงขร อ.เมือง	1	ไม่พบเชื้อ
2 ธ.ค. กรณีเด็กชายชาวเมียนมา อายุ 8 ปี ประวัติ 1-2 เดือนที่ผ่านมา เดินทางจากเมียนมาทางช่องทางธรรมชาติ อาศัยอยู่ที่ จ.สมุทรสาคร ต่อมาเดินทางมากรุงเทพฯ เพื่อมาหาพ่อกับแม่ ต.กำเนิดนพคุณ อ.บางสะพาน	1	ไม่พบเชื้อ
6 ธ.ค. กรณีชาวเมียนมา จากเมืองตะนาวศรี และ เมาะลำไย หลบหนีเข้าเมืองช่องทางธรรมชาติ บ้านหุบผึ่ง ต.ห้วยทราย อ.เมือง จ.ประจวบฯ ชาย 3 คน หญิง 1 คน และเด็กผู้ชาย 1 คน	4	ไม่พบเชื้อ
16 ธ.ค.กรณีผู้หลบหนีเข้าเมืองผิดกฎหมาย ทางช่องทางธรรมชาติ ม.6 บ้านไร่เครา ต.คลองวาฬ อ.เมือง	5	ไม่พบเชื้อ
20 ธ.ค. กรณีชาวเมียนมาหลบหนีเข้าเมืองโดยผิดกฎหมาย ณ กองร้อยตชด.ที่ 146 ม.6 บ้านด่านสิงขร ต.คลองวาฬ อ.เมือง	2	ไม่พบเชื้อ
22 ธ.ค. กรณีชาวเมียนมาหลบหนีเข้าเมืองผิดกฎหมาย 1 ราย เพศชาย ไม่มีบัตร พุดจาสืบสน ไม่ทราบว่ามีมาจากไหน อยู่ในประเทศไทย เกิน 1 ปี	1	ไม่พบเชื้อ
22 ธ.ค. กรณีชาวเมียนมา เดินทางเข้ามาโดยไม่ได้รับอนุญาต ไม่มีเอกสารแสดงตัวตน อาศัยอยู่บ้านเช่าไม่ทราบบ้านเลขที่ บริเวณสะพานปลา ชุมชนสมอเรียง ต.หัวหิน อ.หัวหิน	2	ไม่พบเชื้อ
23 ธ.ค. แรงงานต่างด้าว สัญชาติเมียนมา เคลื่อนย้ายโดยไม่ได้รับอนุญาต เตรียมที่จะเดินทางกลับประเทศเมียนมาร์ บ้านเนินแก้ว ต.อ่าวน้อย 4 ราย เดินทางมาจากประทิว จังหวัดชุมพร	4	ไม่พบเชื้อ
23 ธ.ค. กรณีชาวเมียนมา เดินทางเข้ามาโดยไม่ได้รับอนุญาต ไม่ได้ประกอบอาชีพ อาศัยวัดหนองไผ่ ต.ทับใต้ อ.หัวหิน	1	ไม่พบเชื้อ
24 ธ.ค. แรงงานต่างด้าว สัญชาติเมียนมา เดินทางเข้ามาโดยไม่ได้รับอนุญาต อยู่ที่สถานีรถไฟประจวบคีรีขันธ์ จะเดินทางไปแม่สอด ก่อนหน้านี้นี้ 1 เดือน อยู่ท่าเรือ ต.อ่าวน้อย	1	ไม่พบเชื้อ

1.4 การตรวจตัวอย่างด้วยวิธี PCR (COVID-19) กลุ่มแรงงานต่างด้าวที่มีความเสี่ยง (Active Case Finding)

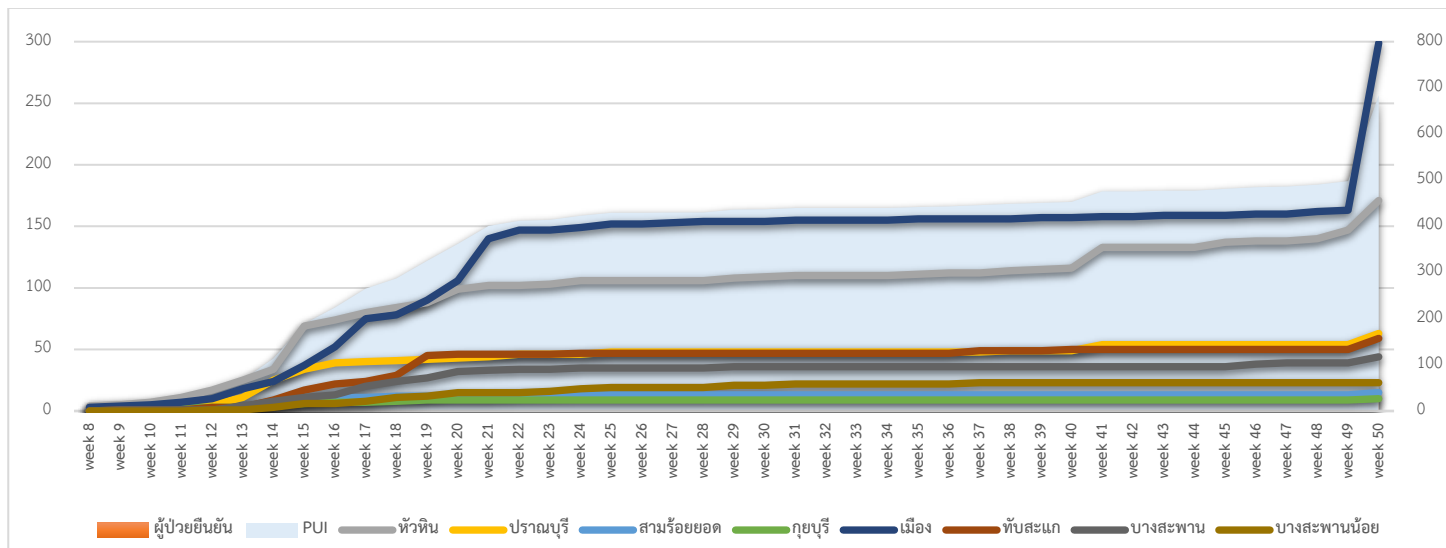
รวมสะสม การสุ่มตรวจหาเชื้อไวรัสโคโรนา 2019 ในกลุ่มแรงงานต่างด้าวที่มีความเสี่ยง สะสมตั้งแต่วันที่ 20 ธันวาคม 2563 จำนวน 330 ราย ผลไม่พบเชื้อ 330 ราย

อำเภอ	เป้าหมายทั้งหมด	วันที่	สถานที่	จำนวนตรวจ (ราย)	ผลตรวจ
เมือง	77	20 ธ.ค.63	แพปลาคลองวาฬ(แรงงาน)	47	ไม่พบเชื้อ
		25 ธ.ค.63	แรงงานต่างด้าว แพปลาต.คลองวาฬ	30	ไม่พบเชื้อ
สามร้อยยอด	250	22 ธ.ค.63	โรงงานเถกิงอุตสาหกรรมสับปะรดกระป๋อง (แรงงานต่างด้าวในโรงงาน)	17	ไม่พบเชื้อ
			บอม.อโต้พาร์ท (แรงงานต่างด้าวในโรงงาน)	3	ไม่พบเชื้อ
		25 ธ.ค.63	แรงงานต่างด้าวในโรงงาน และแรงงานที่เดินทางไปต่อพาสปอร์ตที่จ.สมุทรสาคร	45	ไม่พบเชื้อ
ปราณบุรี	130	22 ธ.ค.63	แรงงานต่างด้าว โรงงานอุตสาหกรรมปราณบุรีแรงงานต่างด้าว	49	ไม่พบเชื้อ
กุยบุรี	50	23 ธ.ค.63	แพกุ้ง ต.เขาแดง ต.ดอนยายหนู (เดินทางส่งกุ้งที่ตลาดกลางกุ้ง จ.สมุทรสาคร)	29	ไม่พบเชื้อ
บางสะพาน	143	24 ธ.ค.63	แรงงานต่างด้าว ประมง ต.แม่รำพึง	20	ไม่พบเชื้อ
		25 ธ.ค.63	แรงงานต่างด้าวประมง ต.แม่รำพึง	20	ไม่พบเชื้อ
บางสะพานน้อย	20	24 ธ.ค.63	แรงงานต่างด้าว นางุ้ง ต.ทรายทอง บริษัท PPP ต.ช้างแรก ม.4, ม.7 ต.บางสะพาน	20	ไม่พบเชื้อ
หัวหิน	50	25 ธ.ค.63	แรงงานต่างด้าวในบริษัทโกล	50	ไม่พบเชื้อ
รวม	720			330	

2.การติดตามเฝ้าระวัง ผู้ป่วยเข้าเกณฑ์สอบสวน (PUI) ผู้ป่วยยืนยันโรคติดเชื้อไวรัสโคโรนา 2019 จังหวัดประจวบคีรีขันธ์



แนวโน้มผู้ป่วยเข้าเกณฑ์สอบสวน (PUI) และ ผู้ป่วยยืนยันโรคติดเชื้อไวรัสโคโรนา 2019 รายอำเภอ สัสมรายสัปดาห์



Non-PUI (Pneumonia) จำนวน 4 ราย สัสมตรวจ RT-PCR ผู้ป่วย Pneumonia ตั้งแต่ 12 ต.ค.-25 ธ.ค.2563

จำนวน 150 ราย ไม่พบเชื้อ 150 ราย

การรับแจ้งผู้ป่วยเฝ้าระวังรายใหม่ วันที่ 25 ธันวาคม 2563 PUI จำนวน 9 ราย

อำเภอ	รายละเอียด	ผลตรวจ
หัวหิน PUI 1 ราย	เพศชาย อายุ 34 ปี สัญชาติไทย อาชีพพนักงานบริษัท ที่อยู่ ต.หินเหล็กไฟ อ.หัวหิน จ.ประจวบคีรีขันธ์ เริ่มป่วย 14 ธ.ค.63 เข้ารับการรักษา 24 ธ.ค.63 ด้วยอาการ ไอ เจ็บคอ มีน้ำมูก มีเสมหะ หายใจขัด และ Admit ประวัติเดินทาง 1 ธ.ค.63 เดินทางไปจ.สมุทรสาคร เพื่อประชุมอบรม ของบริษัท ไม่ได้ค้างคืน ออกจากสมุทรสาครช่วงตี 1	ไม่พบเชื้อ
สามร้อยยอด PUI 1 ราย	เพศชาย อายุ 46 ปี สัญชาติไทย อาชีพ ขับรถส่งอาหารทะเล ที่อยู่ ต.สามร้อยยอด อ.สามร้อยยอด จ.ประจวบคีรีขันธ์ ไม่มีอาการ ประวัติเดินทาง รับ-ส่งของที่ตลาดทะเลไทย จ.สมุทรสาคร สัปดาห์ละ 1-2 ครั้ง โดยครั้งล่าสุดเดินทางไปตลาดทะเลไทย 20 ธ.ค.63	ไม่พบเชื้อ
เมือง PUI 7 ราย	<p>รายที่ 1 เพศหญิง อายุ 27 ปี สัญชาติไทย อาชีพ รับจ้าง ที่อยู่ ต.ประจวบคีรีขันธ์ อ.เมือง จ.ประจวบคีรีขันธ์ 7 ธ.ค. 63 ไปดูคอนเสิร์ตที่สาย 4 ตัดใหม่ ไกล้มหาชัย ไม่ได้สวมหน้ากาก และพักที่คอนโดนครปฐม (ศาลายา) 15 ธ.ค. ใช้ ไอ เจ็บคอ มีน้ำมูก ซ้ำยาากินเองทุเลา เหลือไอ มีน้ำมูก 23 ธ.ค.63 เดินทางมา จ.ประจวบคีรีขันธ์ โดยรถยนต์ส่วนตัว และอยู่บ้านตลอด ตอนนี้อยู่มีไอ มีน้ำมูก</p> <p>รายที่ 2 เพศชาย อายุ 16 ปี สัญชาติไทย อาชีพ รับจ้าง ที่อยู่ ต.ประจวบคีรีขันธ์ อ.เมือง จ.ประจวบคีรีขันธ์ เดินทางไปจ.เชียงราย และกักตัว 14 วัน (4-19ธ.ค.63) 19 ธ.ค.63 มาถึง จ.ประจวบคีรีขันธ์ มีคัดจมูก เหมือนแพ้อากาศ ไม่มีไข้ (เคยตรวจวันที่ 7ธ.ค.63 ผลปกติ)</p> <p>รายที่ 3 เพศชาย อายุ 53 ปี สัญชาติไทย อาชีพ รับจ้าง ที่อยู่ ต.ประจวบคีรีขันธ์ อ.เมือง จ.ประจวบคีรีขันธ์ 9 ธ.ค.63 ขับรถบรรทุก (ห้องเย็น) ไปบริษัทไทยยูเนียน อ.เมือง จ.สมุทรสาคร (เข้าไปเช้า ออกมาเย็น) 21 ธ.ค.63 (ไปส่งของ 06.30 น. นอนในรถ ออกมา 14.00น.) และกลับมาที่ห้องเย็นอ่าวน้อย พักที่ห้องเย็นเจริญผล</p>	รายที่ 1 - 7 ไม่พบเชื้อ

<p>รายที่ 4 เพศหญิง อายุ 27 ปี สัญชาติไทย อาชีพ รับจ้าง ที่อยู่ ต.ชัยเกษม อ.บางสะพาน จ.ประจวบคีรีขันธ์ 14 ธ.ค.63 ไปแพปลาจำ ที่มหาชัย จ.สมุทรสาคร โดยรถส่งของ (รถกระบะ) ใช้เวลา 2 ชม. (02.00-04.00น.) ออกจากแพปลาประมาณ 7.00 น. กลับบางสะพาน ไปตรวจที่อนามัย มีคนแนะนำให้มาตรวจที่ รพ.ประจวบคีรีขันธ์</p> <p>รายที่ 5 เพศชาย อายุ 49 ปี สัญชาติไทย อาชีพ รับจ้าง ที่อยู่ ต.พงศ์ประศาสน์ อ.บางสะพาน จ.ประจวบคีรีขันธ์ 11 ธ.ค.63 ใกล้ชิดกับบุคคลที่เดินทางไปจ.สมุทรสาคร ไม่มีอาการ</p> <p>รายที่ 6 เพศชาย อายุ 48 ปี สัญชาติไทย อาชีพ รับจ้าง ที่อยู่ ต.พงศ์ประศาสน์ อ.บางสะพาน จ.ประจวบคีรีขันธ์ 11 ธ.ค.63 ใกล้ชิดกับบุคคลที่เดินทางไปจังหวัดสมุทรสาคร ไม่มีอาการ</p> <p>รายที่ 7 เพศหญิง อายุ 43 ปี สัญชาติไทย อาชีพรับราชการ ที่อยู่ ต.ประจวบคีรีขันธ์ อ.เมือง จ.ประจวบคีรีขันธ์ 18 ธ.ค.63 ไปงานที่วัดถ้ำม้าร้อง ซึ่งมีผู้ติดเชื้อCOVID-19 เดินทางไป ไม่มีอาการ</p>

สรุปผู้ป่วยเข้าเกณฑ์สอบสวนโรคติดเชื้อไวรัสโคโรนา 2019 จังหวัดประจวบคีรีขันธ์

ผู้ป่วยเข้าเกณฑ์สอบสวนโรค		ไม่พบเชื้อใหม่	รอมผลห้องปฏิบัติการ	รักษาอยู่	ออกจาก รพ.
รายใหม่	สะสม	684	0	0	684
9	684				

สรุปผู้ป่วยยืนยันโรคติดเชื้อไวรัสโคโรนา 2019 จังหวัดประจวบคีรีขันธ์

ผู้ป่วยยืนยันพบเชื้อ		รักษาอยู่	อาการรุนแรง	รักษาหาย/ออกจาก รพ.	เสียชีวิต
รายใหม่	สะสม	0	0	15	2
ไม่พบผู้ติดเชื้อรายใหม่เป็นวันที่ 267	17				

มาตรการภายในจังหวัดประจวบคีรีขันธ์

1. ทุกโรงพยาบาล/โรงพยาบาลส่งเสริมสุขภาพตำบล จัดทำป้ายคัดกรองไว้ที่ OPD/ ER ทั้งในเวลาและนอกเวลา
2. ทุกโรงพยาบาลกำหนดเส้นทางเคลื่อนย้ายผู้ป่วยที่เข้าเกณฑ์สอบสวนโรคและซ้อมการเคลื่อนย้ายผู้ป่วย
3. กำหนดห้องแยกผู้ป่วย (ห้องพิเศษ) และเตรียม Cohort Ward
4. กำหนดทีมงาน/ ฝึกซ้อมการใส่ชุด PPE และการทำลายเชื้อ
 - ทีมแพทย์รักษา - ทีมพยาบาล
 - ทีมทำความสะอาด - ทีม IC ที่คอยกำกับ
 - ทีม Lab - ทีมสอบสวนโรค
5. จัดเตรียมยา เวชภัณฑ์ และทรัพยากร ให้เหมาะสมและเพียงพอ
6. หากพบผู้ที่เข้าเกณฑ์การสอบสวนโรคให้รักษาไว้ที่ รพ.นั้นๆ
7. ถ้าผู้ป่วย มีอาการหนักขึ้น ให้ส่งต่อตามระบบเดิม โดยต้องรับรักษาภายในจังหวัด ถ้าจะออกนอกจังหวัดจะอยู่ในความรับผิดชอบของ เขตสุขภาพที่ 5/ กระทรวงสาธารณสุข

8. สำนักงานสาธารณสุขจังหวัดประจวบคีรีขันธ์ พัฒนาทีม CDCU การใช้ PPE, การทำลายเชื้อ, การสอบสวน, เก็บตัวอย่าง

9. ประชาสัมพันธ์เชิงรุกและการให้ข้อมูลแก่สาธารณะ

- ให้ประชาชนมีการสวมใส่หน้ากากอนามัยชนิดผ้า ในกรณีเข้าไปที่มีคนจำนวนมาก ได้แก่ ตลาด ห้างสรรพสินค้า โรงภาพยนตร์ โรงพยาบาล รถตู้ รถแท็กซี่ เครื่องบิน เป็นต้น
- การกำจัดหน้ากากอนามัย สำหรับประชาชนให้ใส่ในถุงพลาสติกมัดปากถุงให้แน่นแล้วนำไปให้รพ.สต.ในพื้นที่กำจัดที่เตาเผาขยะติดเชื้อ สำหรับหน่วยงาน ให้มีถังขยะติดเชื้อเพื่อทิ้งหน้ากากอนามัยที่ใช้แล้ว
- กินร้อน ช้อนกลาง ใช้ของใช้ส่วนตัว ไม่ใช้ร่วมกับคนอื่น รวมทั้งคนในบ้านด้วยกัน

ทีมตระหนักรู้สถานการณ์สำนักงานสาธารณสุขจังหวัดประจวบคีรีขันธ์