



# ศูนย์ปฏิบัติการภาวะฉุกเฉินด้านการแพทย์และสาธารณสุข สำนักงานสาธารณสุขจังหวัดประจวบคีรีขันธ์ กรณี โรคติดเชื้อไวรัสโคโรนา 2019

ฉบับที่ 315 EOC ครั้งที่ 155 วันที่ 27 ธันวาคม 2563 เวลา 09.00 น.

สถานการณ์ต่างประเทศ พบผู้ป่วยยืนยัน ใน 218 ประเทศ/

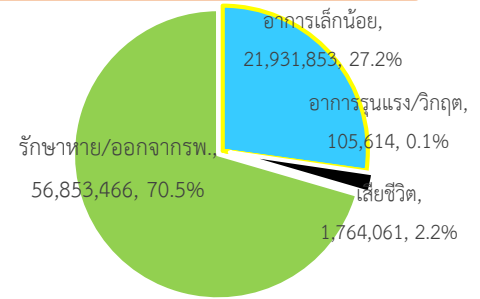
ดินแดน/2 เรือสำราญ ไม่พบประเทศ/ดินแดนที่พบผู้ป่วยใหม่

พบผู้ป่วยทั่วโลก 80,654,994 ราย เสียชีวิต 1,764,061 ราย อัตราป่วยตาย ร้อยละ 2.2

รักษาหาย/ออกจาก รพ. 56,853,466 ราย ร้อยละ 70.5

ผู้ป่วยที่กำลังรักษา อาการเล็กน้อย ร้อยละ 27.2 อาการรุนแรง/วิกฤติ ร้อยละ 0.1

ลำดับประเทศ ที่พบโรคติดเชื้อไวรัสโคโรนา 2019 สูงสุด ดังนี้



ประเทศ/อื่นๆ	รวมป่วย	ป่วยใหม่	รวมเสียชีวิต	%	เสียชีวิตใหม่	รักษาหาย	%	อาการรุนแรง	อัตราป่วย 1M pop	อัตราตาย 1M pop	อัตราตรวจ 1M pop
สหรัฐอเมริกา	19,382,507	125,228	339,705	1.75	1,325	11,371,966	58.7	28,569	58,391	1,023	738,406
แคลิฟอร์เนีย	2,091,418	23,849	24,067	1.15	41						
เท็กซัส	1,669,508	3,409	27,120	1.62	11						
อินเดีย	10,188,392	18,574	147,659	1.45	280	9,760,848	95.8	8,944	7,348	106	120,556
บราซิล	7,465,806	17,246	190,815	2.56	300	6,475,466	86.7	8,318	35,003	895	134,089
รัสเซีย	3,021,964	29,258	54,226	1.79	567	2,426,439	80.3	2,300	20,703	372	606,995
ฝรั่งเศส	2,550,864	3,093	62,573	2.45	146	189,718	7.4	2,649	39,038	958	517,076
สหราชอาณาจักร	2,256,005	34,693	70,405	3.12	210	N/A	N/A	1,529	33,148	1,034	767,826
ตุรกี	2,133,373	15,118	19,624	0.92	253	1,994,034	93.5	4,501	25,164	231	278,443
อิตาลี	2,038,759	10,405	71,620	3.51	261	1,386,198	68.0	2,582	33,744	1,185	430,100
สเปน	1,869,610		49,824	2.66		N/A	N/A	1,907	39,980	1,065	555,806
เยอรมัน	1,643,169	10,432	30,157	1.84	189	1,223,700	74.5	5,535	19,582	359	401,701
<b>ประเทศกลุ่ม ASEAN</b>											
อินโดนีเซีย	706,837	6,740	20,994	2.97	147	576,693	81.6		2,571	76	25,762
ฟิลิปปินส์	469,005	1,406	9,067	1.93	5	431,055	91.9	708	4,253	82	60,292
พม่า	121,280	734	2,579	2.13	27	102,163	84.2		2,222	47	31,572
มาเลเซีย	103,900	2335	451	0.43	2	83,414	80.3	108	3,190	14	99,481
สิงคโปร์	58,519	10	29	0.05		58,362	99.7		9,965	5	891,676
ประเทศไทย	6,020	110	60	1.00		4,152	69.0	1	86	0.9	17,427
เวียดนาม	1,440	1	35	2.43		1,303	90.5		15	0.4	14,644
กัมพูชา	363			0.00		355	97.8		22		16,642
บรูไน	152		3	1.97		149	98.0		346	7	185,793
ลาว	41					37			6		12,114

**เขตติดโรคติดต่ออันตราย**

1. สาธารณรัฐอิตาลี 2. สาธารณรัฐอิสลามอิหร่าน

3. มาเลเซีย 4. ราชอาณาจักรกัมพูชา 5. สาธารณรัฐประชาธิปไตยประชาชนลาว 6. สาธารณรัฐอินโดนีเซีย 7. สาธารณรัฐแห่งสหภาพพม่า

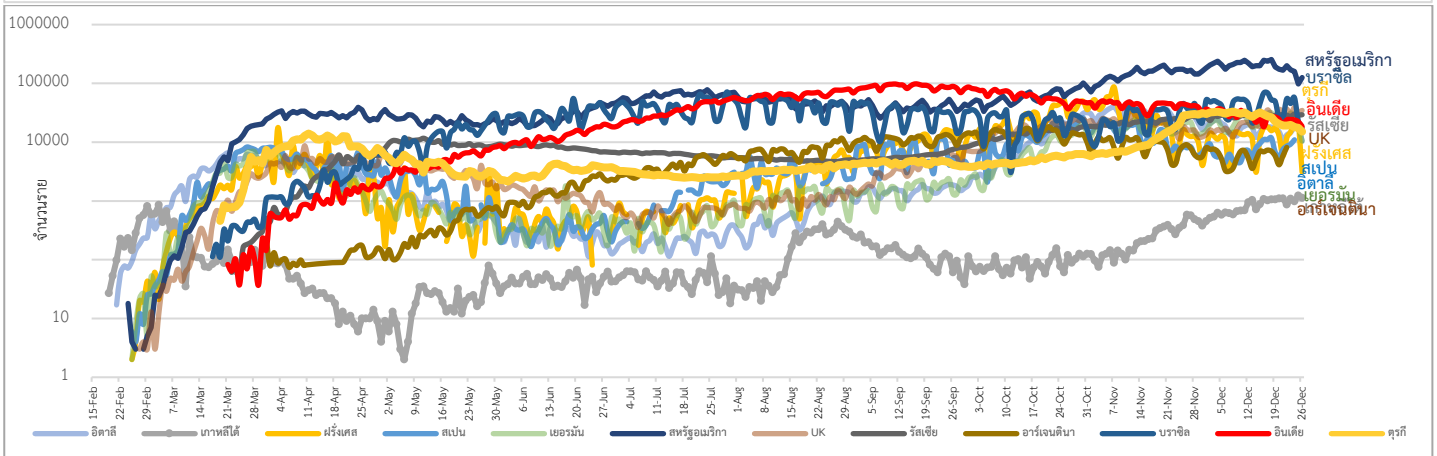
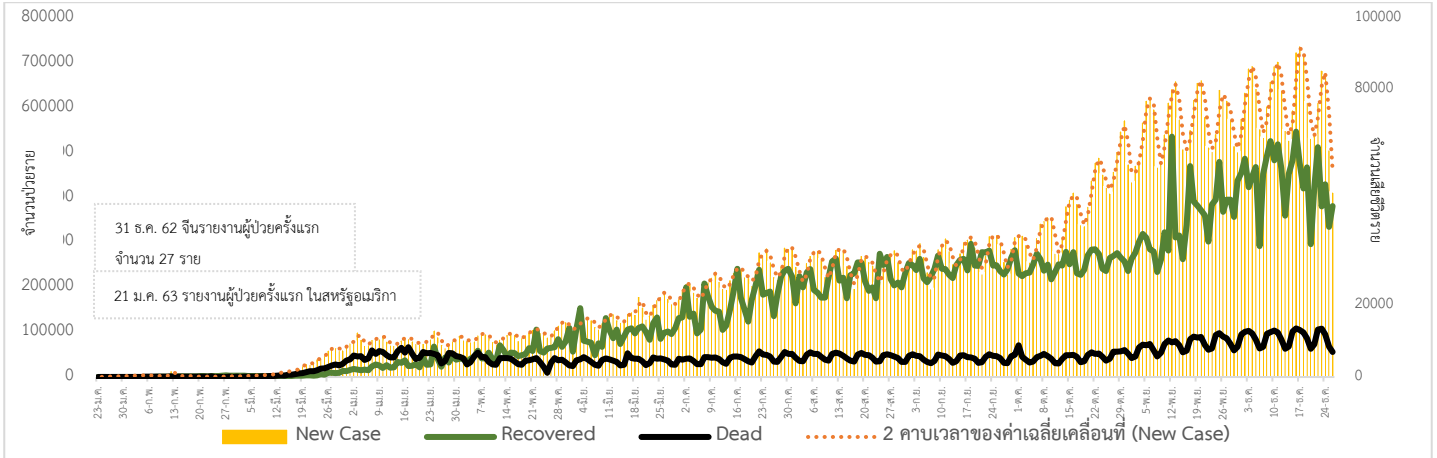
\*เขตติดโรคติดต่ออันตราย ฉบับที่ 3 (ประกาศกระทรวงสาธารณสุข เรื่อง ยกเลิกท้องที่นอกราชอาณาจักรที่เป็นเขตติดโรคติดต่ออันตรายกรณีโรคติดเชื้อไวรัสโคโรนา

2019 หรือโรคโควิด 19 (Coronavirus Disease 2019 (COVID-19)) พ.ศ.2563

ประกาศยกเลิกสาธารณรัฐเกาหลี (Republic of Korea) และสาธารณรัฐประชาชนจีน (People's Republic of China) รวมถึงเขตบริหารพิเศษมาเก๊า (Macao)

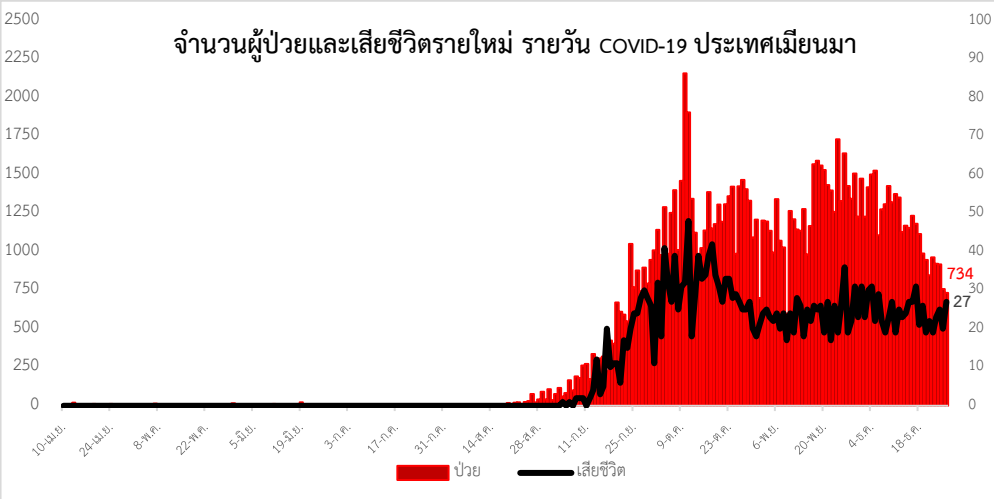
และเขตบริหารพิเศษฮ่องกง (Hong Kong) จากการเป็นท้องที่นอกราชอาณาจักรที่เป็นเขตติดโรคติดต่ออันตราย

แนวโน้มจำนวนผู้ป่วย ผู้รักษาหาย/ออกจากโรงพยาบาลและผู้เสียชีวิต รายใหม่ โรคติดเชื้อไวรัสโคโรนา 2019 ทั่วโลก



Coronavirus Disease 2019 (COVID-19) Surveillance Dashboard (Myanmar)

<p>๑๗၃၃,၄၃၀ (Total Specimens Tested)</p> <p><b>1,723,430</b></p>	<p>၁၅,၅၈၁ (Total PUI)</p> <p><b>15,581</b></p>	<p>၁၂၁,၂၈၀ (Lab Confirmed)</p> <p><b>121,280</b></p>	<p>၂,၅၇၉ (Death among Lab Confirmed)</p> <p><b>2,579</b></p>
--	--	--	--



จำนวนผู้ติดเชื้อ COVID-19 ภาคตะวันออกเฉียงเหนือ 26 ธ.ค.63

จังหวัด	รายใหม่	สะสม
พิจิตร	0	175
นครสวรรค์	0	0
อุทัย	4	320/2
กำแพงเพชร	0	34
รวม	4	529

Map showing COVID-19 cases by province in the Northeast region of Myanmar as of Dec 26, 2020.

ประเด็นข่าวที่น่าสนใจ ณ วันที่ 26 ธ.ค. 2563

**สหรัฐเม็กซิโก** จะเริ่มการฉีดวัคซีนป้องกันโรคโควิด-19 ขั้นที่ 1 เป็นประเทศแรกในละตินอเมริกาที่ โดยมีพยาบาลของโรงพยาบาล María Irene Ramírez ในเม็กซิโกซิตี้เป็นคนแรกที่ได้รับวัคซีน Pfizer-BioNTech ซึ่งเป็นส่วนหนึ่งของกลยุทธ์ของรัฐบาลที่ให้ความสำคัญกับบุคลากรทางการแพทย์ก่อนที่จะนำไปฉีดให้ผู้สูงอายุในลำดับต่อไป

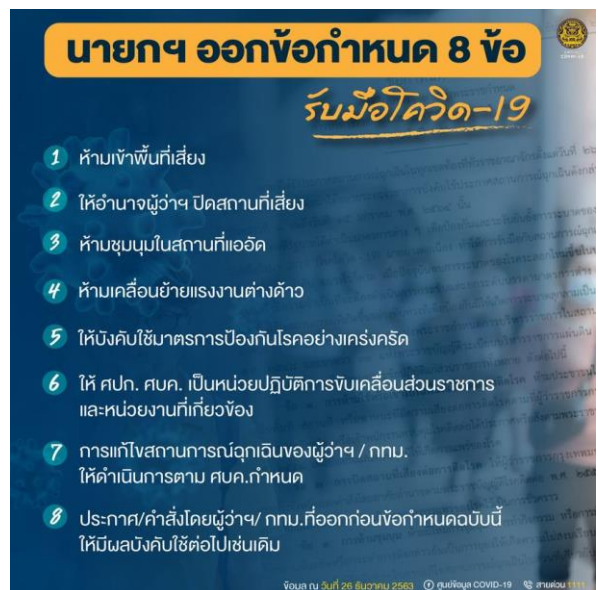
**สหรัฐอเมริกา** ศูนย์ป้องกันและควบคุมโรคสหรัฐอเมริกา (CDC) ให้คำแนะนำในช่วงเทศกาลส่งท้ายปีเก่าต้อนรับปีใหม่ควรอยู่บ้านหรือออนไลน์กับเพื่อนและครอบครัว สำหรับผู้ที่จัดงานเฉลิมฉลองต้องจำกัดจำนวนแขก จัดเตรียมหน้ากากให้พร้อมใช้งาน หลีกเลี่ยงเครื่องดื่มแอลกอฮอล์และยาเสพติดประสาธ แม้ว่าบางคนอาจได้รับวัคซีนป้องกันโควิด-19 ก่อนวันปีใหม่ แต่ก็ควรป้องกันตัวเองและผู้อื่นต่อไป หากเฉลิมฉลองกับคนนอกครอบครัวควรสวมหน้ากากอนามัย อยู่ห่างกันอย่างน้อย 6 ฟุต หลีกเลี่ยงฝูงชนและพื้นที่ที่อากาศถ่ายเทไม่สะดวก ล้างมือบ่อยๆ

### มาตรการในประเทศไทย

**ศูนย์บริหารสถานการณ์แพร่ระบาดของโรคติดต่อเชื้อไวรัสโคโรนา 2019** เผยแพร่มาตรการป้องกันควบคุมโรคติดต่อเชื้อไวรัสโคโรนา 2019 ในการจัดงานเฉลิมฉลองช่วงเทศกาลในสถานที่ที่ไม่ใช่สถานบริการ หรือสถานประกอบการ โดยใช้มาตรการ D - M - H - T คือ ควรจัดในพื้นที่โล่งแจ้ง ควบคุมจำนวนผู้ชม ผู้ร่วมกิจกรรมไม่ให้แออัด โดยมีผู้ชมไม่เกิน 50% ของพื้นที่จัดงาน จัดแบ่งพื้นที่สำหรับผู้เข้าร่วมเป็นกลุ่มย่อย ให้มีทางเดินในงานที่เพียงพอ รวมทั้งก่อนจัดงานผู้จัดต้องเสนอแผนจัดงาน และมาตรการด้านการป้องกันควบคุมโรคที่สามารถปฏิบัติงานได้จริงต่อคณะกรรมการโรคติดต่อจังหวัด/กทม. และต้องได้รับการตรวจสอบวิธีปฏิบัติตามแผนการจัดงานก่อนจากนั้นหน่วยงานควบคุม กำกับ ต้องจัดให้มีเจ้าพนักงานควบคุมโรคประสานงานกับหน่วยงานที่เกี่ยวข้อง ตรวจสอบติดตามและกำกับการจัดงานให้เป็นไปตามมาตรการป้องกันควบคุมโรคที่กำหนดไว้ตามแผนงาน

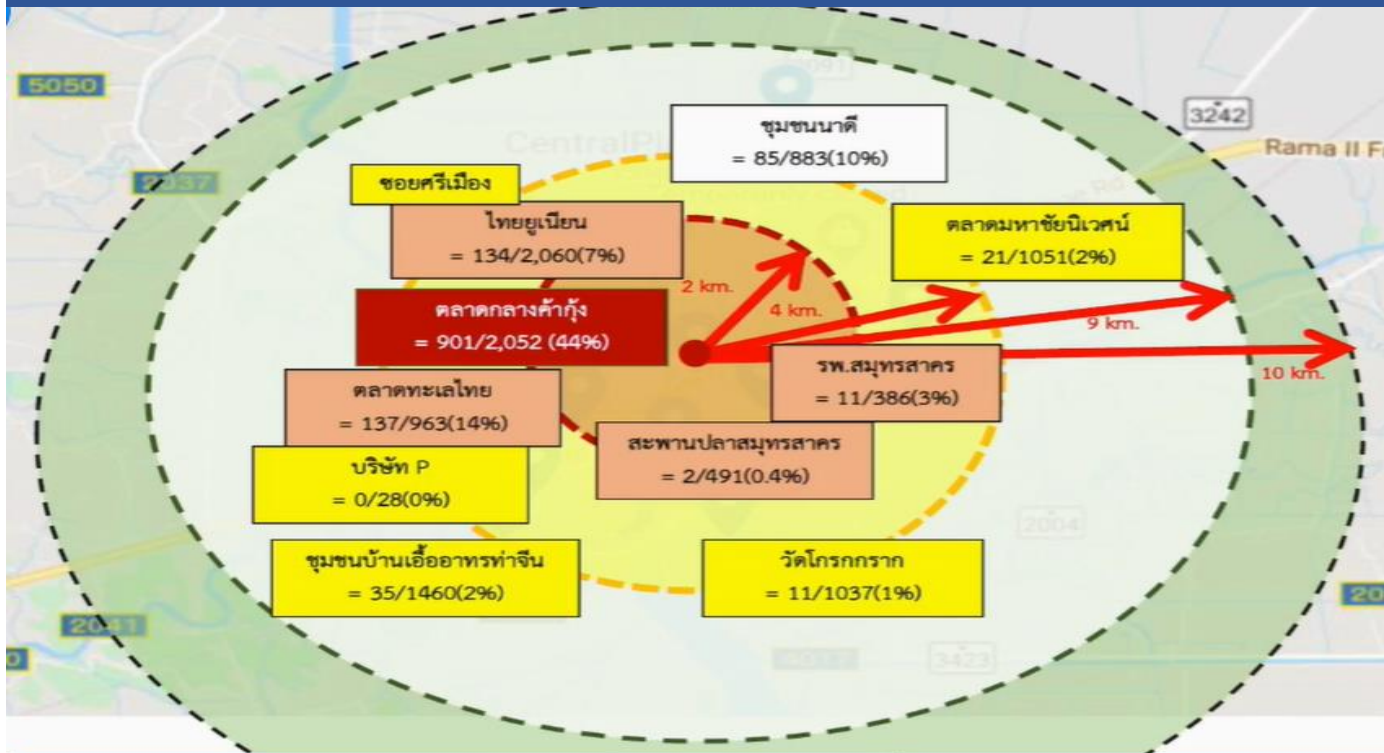
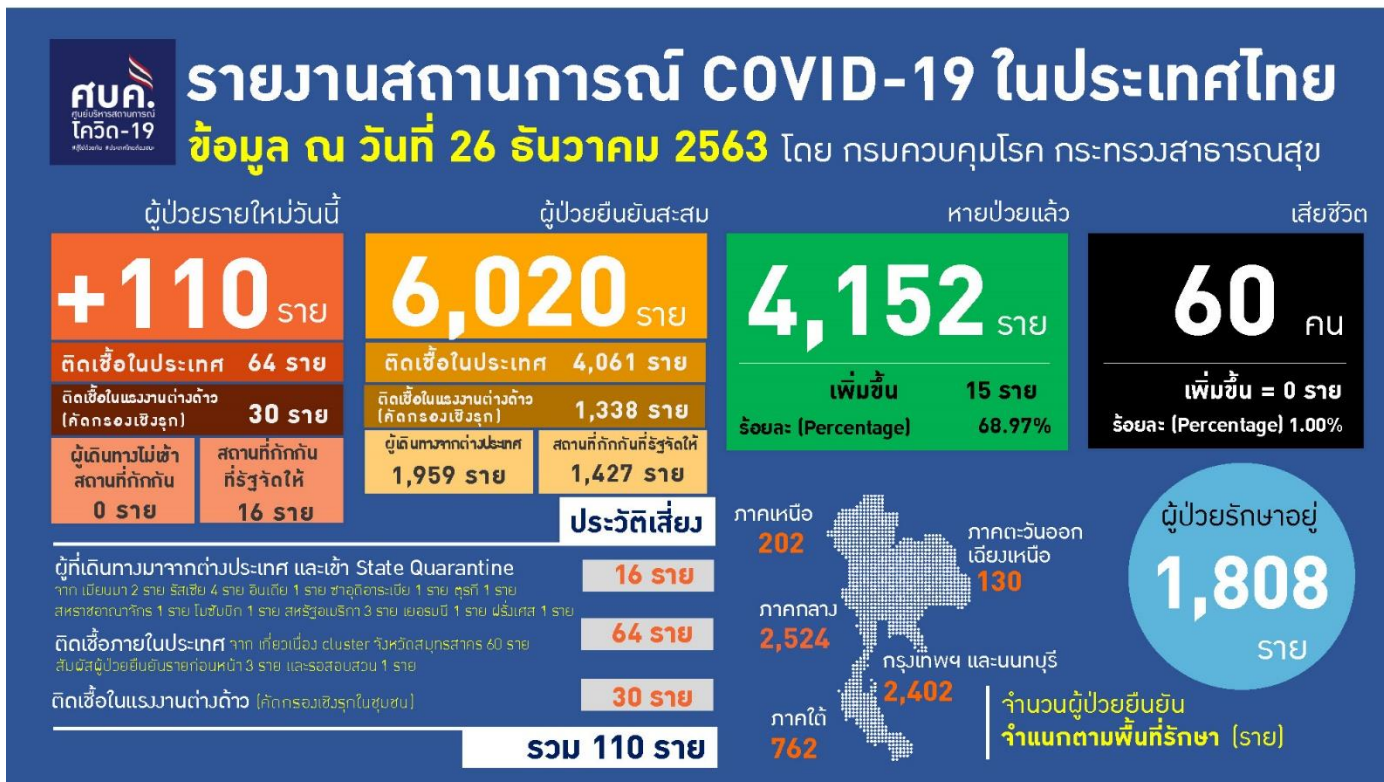
**เว็บไซต์ราชกิจจานุเบกษา** เผยแพร่ข้อกำหนดออกตามความในมาตรา 9 แห่งพระราชกำหนดการบริหารราชการในสถานการณ์ฉุกเฉิน พ.ศ. 2548 (ฉบับที่ 15) มีเนื้อหาว่า ตามที่ได้มีประกาศสถานการณ์ฉุกเฉินในทุกเขตท้องที่ทั่วราชอาณาจักรตั้งแต่วันที่ 26 มีนาคม พ.ศ.2563 และต่อมาได้ขยายระยะเวลาการบังคับใช้ประกาศสถานการณ์ฉุกเฉินดังกล่าวออกไปเป็นคราวที่ 8 จนถึงวันที่ 15 มกราคม พ.ศ. 2564 นั้น โดยที่รัฐบาลได้ดำเนินมาตรการต่างๆ เพื่อป้องกันและระงับยับยั้งการระบาดของโรคติดต่อเชื้อไวรัสโคโรนา 2019 (โรคโควิด -19) มาอย่างต่อเนื่อง ทำให้การรับมือกับสถานการณ์ฉุกเฉินดังกล่าวได้ผลดีขึ้นเป็นลำดับ อย่างไรก็ตาม เมื่อปัจจุบันพบการระบาดของโรคระบาดใหม่ขึ้นในบางเขตพื้นที่ รัฐบาลจึงมีความจำเป็นที่จะต้องดำเนินการระงับและ

ยกระดับบรรดามาตรการต่างๆ ที่จำเป็นเพื่อเข้าแก้ไขสถานการณ์ที่เกิดขึ้นอย่างทันที่เพื่อป้องกันมิให้เกิดการระบาดลุกลามเป็นวงกว้างต่อไป อาศัยอำนาจตามความในมาตรา 9 แห่งพระราชกำหนดการบริหารราชการในสถานการณ์ฉุกเฉิน พ.ศ.2548 และมาตรา 11 แห่งพระราชบัญญัติระเบียบบริหารราชการแผ่นดิน พ.ศ.2534 นายกรัฐมนตรี จึงออกข้อกำหนดและข้อปฏิบัติแก่ส่วนราชการทั้งหลาย ได้แก่ 1. ห้ามเข้าพื้นที่เสี่ยง 2. ให้อำนาจผู้ว่าฯ ปิดสถานที่เสี่ยง 3. ห้ามชุมนุมในสถานที่แออัด



- ห้ามเคลื่อนย้ายแรงงานต่างด้าว
  - ให้บังคับใช้มาตรการป้องกันโรคอย่างเคร่งครัด
  - ให้ ศบค. ศบค. เป็นหน่วยปฏิบัติการขับเคลื่อนส่วนราชการและหน่วยงานที่เกี่ยวข้อง
  - การแก้ไขสถานการณ์ฉุกเฉิน ของผู้ว่าฯ / กทม. ให้ดำเนินการตาม ศบค. กำหนด
  - ประกาศ/คำสั่งโดยผู้ว่าฯ/ กทม. ที่ออกก่อนข้อกำหนดฉบับนี้ให้มีผลบังคับใช้ต่อไปเช่นเดิม
- ทั้งนี้ตั้งแต่วันที่ 25 ธันวาคม พ.ศ.2563 เป็นต้นไป

### สถานการณ์ผู้ป่วยโรคติดเชื้อไวรัสโคโรนา 2019 ในประเทศไทย

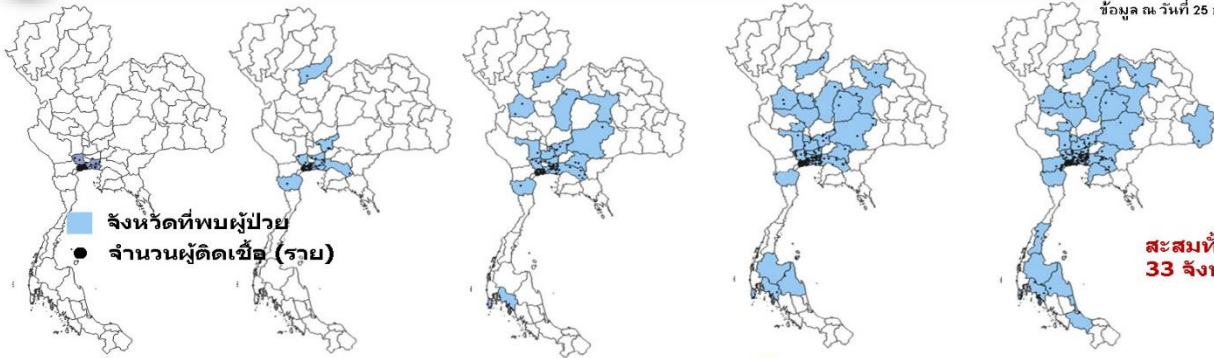


ข้อมูลการตรวจคัดกรองเชิงรุกในชุมชน ณ วันที่ 26 ธันวาคม 2563				
รวม	12,930	10,411	1,337/10,411 (12.8%)	ร้อยละบางส่วน



# แผนที่แสดงจังหวัดที่พบผู้ป่วยตามจังหวัดที่รักษา เกี่ยวเนื่องสมุทรสาคร (ยอดสะสม 185 ราย)

ข้อมูล ณ วันที่ 25 ธ.ค. 2563 เวลา 12.00 น.



จังหวัดที่พบผู้ป่วย  
● จำนวนผู้ติดเชื้อ (ราย)

สะสมทั้งหมด  
33 จังหวัด

18-21 ธ.ค (3)  
สมุทรสาคร, กทม., นครปฐม, สมุทรปราการ

22 ธ.ค. (5)  
สมุทรสาคร, กทม., นครปฐม, สมุทรปราการ, ฉะเชิงเทรา, ปทุมธานี, สระบุรี, อุดรดิตถ์, เพชรบุรี

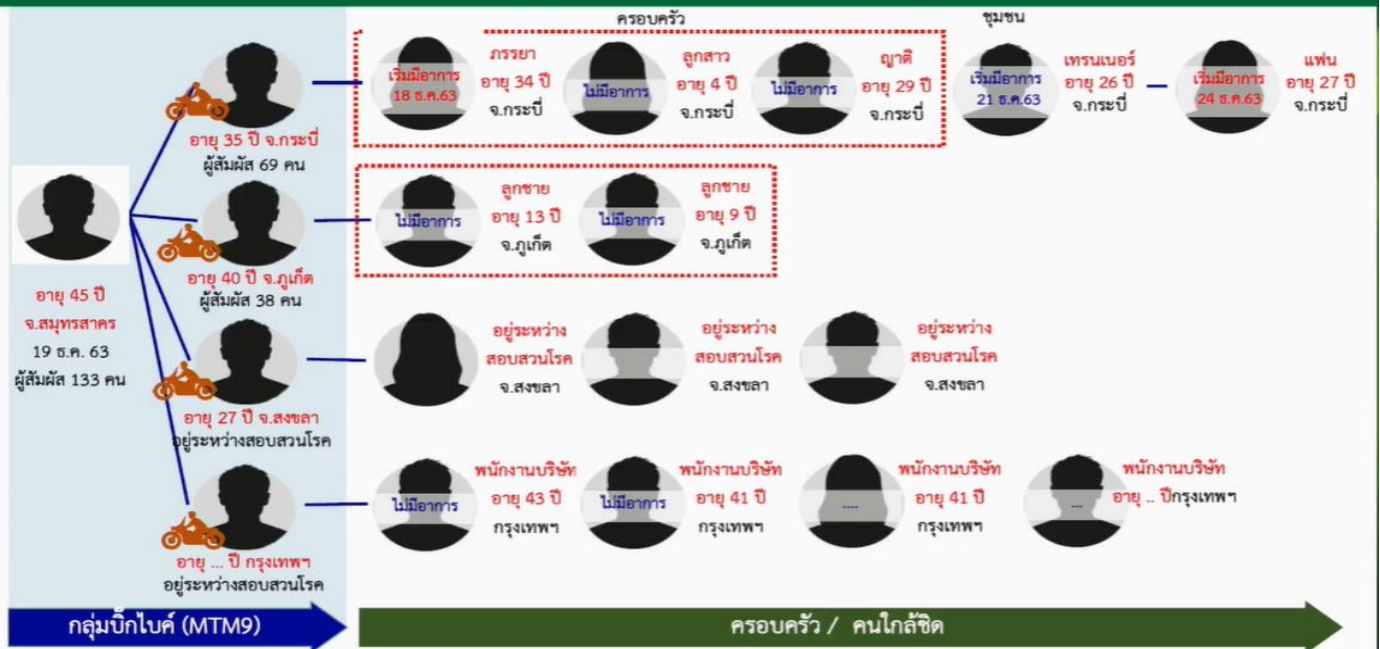
23 ธ.ค. (9)  
สมุทรสาคร, กทม., นครปฐม, สมุทรปราการ, ฉะเชิงเทรา, ปทุมธานี, สระบุรี, อุดรดิตถ์, เพชรบุรี, เพชรบูรณ์, ภูเก็ต, กำแพงเพชร, ขอนแก่น, อุดรธานี, นครราชสีมา, ปราจีนบุรี, สุพรรณบุรี, นครราชสีมา, สุพรรณบุรี

24 ธ.ค. (9)  
สมุทรสาคร, กทม., นครปฐม, สมุทรปราการ, ฉะเชิงเทรา, ปทุมธานี, สระบุรี, อุดรดิตถ์, เพชรบุรี, เพชรบูรณ์, ภูเก็ต, กำแพงเพชร, ขอนแก่น, อุดรธานี, นครราชสีมา, ปราจีนบุรี, สุพรรณบุรี, สมุทรสงคราม, ชัยนาท, พิจิตร, อ่างทอง, นครสวรรค์, อุตรดิตถ์, ชัยภูมิ, นครศรีธรรมราช, สุราษฎร์ธานี

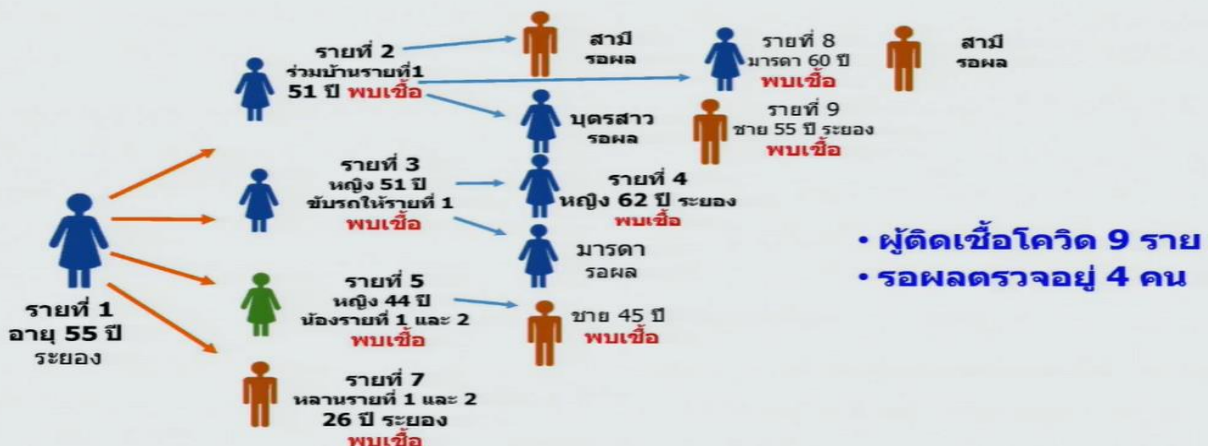
25 ธ.ค. (6)  
สมุทรสาคร, กทม., นครปฐม, สมุทรปราการ, ฉะเชิงเทรา, ปทุมธานี, สระบุรี, อุดรดิตถ์, เพชรบุรี, เพชรบูรณ์, ภูเก็ต, กำแพงเพชร, ขอนแก่น, อุดรธานี, นครราชสีมา, ปราจีนบุรี, สุพรรณบุรี, สมุทรสงคราม, ชัยนาท, พิจิตร, อ่างทอง, นครสวรรค์, นครศรีธรรมราช, สุราษฎร์ธานี, ราชบุรี, เลย, อุบลราชธานี, สงขลา, นนทบุรี

แหล่งข้อมูลและจัดทำโดย : กรมควบคุมโรค กระทรวงสาธารณสุข

## ความเชื่อมโยงการแพร่กระจายเชื้อไวรัสโควิด-19 กรณีบิกไบค์ (พบผู้ป่วยแล้ว 19 ราย)



## ผู้ป่วยโควิด-19 ตรวจพบภายหลังจากไปสถานที่เสี่ยง จ.ระยอง



ผลงานการคัดกรองผู้ป่วยสงสัยโรคติดเชื้อไวรัสโคโรนา 2019 ในจังหวัดประจวบคีรีขันธ์

1.กิจกรรมการเฝ้าระวัง ค้นหาผู้ป่วยสงสัยโรคติดเชื้อไวรัสโคโรนา 2019 และการทำ Home Quarantine ในพื้นที่

1.1 การเฝ้าระวังในผู้ที่เดินทางมาจากเขตติดโรคและพื้นที่ระบาด ในจังหวัดประจวบคีรีขันธ์

จุดคัดกรองด่านท่าเรือประจวบคีรีขันธ์ สละสมคัดกรองตั้งแต่วันที่ 1 กุมภาพันธ์-23 ธันวาคม 2563 คัดกรองทั้งหมด 3,376 ราย

จุดคัดกรองด่านพรมแดนสิงขร สละสมคัดกรองตั้งแต่วันที่ 3 กรกฎาคม-24 ธันวาคม 2563 คัดกรองผู้ขนส่งสินค้าทั้งหมด 9,094 ราย ยานพาหนะทั้งหมด 5,991 คัน

การสุ่มตรวจตัวอย่างด้วยวิธี RT-PCR (COVID-19) ชาวเมียนมาที่เดินทางมากับรถขนส่งสินค้าที่เขตรอยต่อไทย-เมียนมา (No man Land) ก่อนถึงช่องทางด่านผ่อนปรนพิเศษด่านสิงขร ตั้งแต่วันที่ 12 ตุลาคม 2563

วันที่	จำนวนตรวจ RT-PCR (พม่า)		ผลตรวจ
	ผู้ขนส่งสินค้า	ยานพาหนะ	
12 ต.ค 63 – 21 ธ.ค 63	244/1088	183/592	ไม่พบเชื้อ
<b>รวม</b>	<b>244</b>	<b>183</b>	<b>ไม่พบเชื้อ</b>

1.2 การคัดกรองชาวต่างชาติที่ถูกกักที่สำนักงานตรวจคนเข้าเมืองประจวบคีรีขันธ์ (ด่านสิงขร)

มีมีจำนวนผู้กักกันทั้งหมด 312 ราย ส่งตัวออกจากสถานที่กักกัน จำนวน 294 ราย ชาวปากีสถาน 5 ราย ชาวอินเดีย 3 ราย ชาวเวียดนาม 5 ราย ชาวกัมพูชา 17 ราย ชาวไนจีเรีย 1 ราย ชาวอังกฤษ 1 ราย ชาวลาว 5 ราย ชาวมาเลเซีย 2 ราย ชาวเยอรมัน 2 ราย ชาวบังคลาเทศ 5 ราย ชาวแคนาดา 1 ราย ชาวอิตาลี 1 ราย ชาวอุยกูร์ 1 ราย และชาวเมียนมา 245 ราย

สัญชาติ	ที่ยังกักกัน		หมายเหตุ
	อยู่ระหว่างเฝ้าระวัง	เฝ้าระวังครบ 14 วัน	
ปากีสถาน	0	14	- ผลการวัดอุณหภูมิ 26 ธันวาคม 2563 ไม่มีอาการไข้
อุยกูร์	0	2	
เมียนมา	2	0	
<b>รวม</b>	<b>2</b>	<b>16</b>	

1.3 การตรวจตัวอย่างด้วยวิธี PCR (COVID-19) ชาวต่างด้าวที่ถูกจับกุมกรณีหลบหนีเข้าเมือง และชาวไทยที่ลักลอบข้ามแดนกลับจากประเทศเมียนมา

รวมสะสม กรณีชาวต่างด้าวที่ถูกจับกุมกรณีหลบหนีเข้าเมือง และชาวไทยที่ลักลอบข้ามแดนกลับจากประเทศเมียนมา ตั้งแต่วันที่ 13 กรกฎาคม 2563- 24 ธันวาคม 2563 26 เหตุการณ์ จำนวน 112 ราย ผลไม่พบผู้ติดเชื้อ 112 ราย

เหตุการณ์	จำนวนตรวจ RT-PCR	ผลตรวจ
13-19 ก.ค. กรณีชาวพม่าลักลอบเข้าเมือง ช่องทางธรรมชาติสิงขร อ.เมือง	34	ไม่พบเชื้อ
1 ก.ย. กรณีชาวโรงเรียนปิดที่ ต.ห้วยสัตว์ใหญ่ อ.หัวหิน ตรวจชาวไทยที่ทำไร้อลักลอบข้ามแดนกลับจากประเทศเมียนมา อ.หัวหิน	5	ไม่พบเชื้อ

6 ก.ย. กรณีนายจ้างสงสัยลูกจ้าง ชาวเมียนมาเดินทางกลับจากไปงานศพ อ.มะริด ประเทศเมียนมา อ.ทับสะแก	1	ไม่พบเชื้อ
7 ก.ย. กรณีชาวเมียนมาลักลอบหลบหนีเข้าเมือง ประวัติเดินทางมาจาก จ.สมุทรสาคร ถูกจับกุมของพรหมแดนธรรมชาติสิงขร อ.เมือง	1	ไม่พบเชื้อ
8 ก.ย. กรณีชาวบังคลาเทศหลบหนีเข้าเมือง เส้นทางเพชรเกษม เป็นชาวบังคลาเทศ 5 ราย ชาวไทย 2 ราย อ.สามร้อยยอด	7	ไม่พบเชื้อ
21 ก.ย. กรณีชาวไทยเดินทางกลับจากไปทำงานควบคุมงานก่อสร้าง ที่เมืองมูดอง ประเทศเมียนมา อ.สามร้อยยอด	1	ไม่พบเชื้อ
25 ก.ย. กรณีแรงงานชาวเมียนมาหลบหนีเข้าเมือง หางานทำ อ.หัวหิน	8	ไม่พบเชื้อ
13 ต.ค. กรณีรถยนต์บรรทุกกลางถนน พบชาวกัมพูชาเดินทางมาจาก จ.ปัตตานี ไม่มีหลักฐานหนังสือเดินทางและพบสิ่งเสพติด อ.สามร้อยยอด	5	ไม่พบเชื้อ
2 พ.ย. กรณีชาวเมียนมา เดินทางมาจาก อ.ตะนาวศรี จ.มะริด ลักลอบหลบหนีเข้าเมือง ระหว่างตรวจค้นหลบหนีไปได้ 3 ราย แต่จับกุมได้ 7 ราย โดยใช้เส้นทางธรรมชาติ 7 เจ้า ต.อ่างทอง อ.ทับสะแก	7	ไม่พบเชื้อ
6 พ.ย. กรณีชาวกัมพูชา จำนวน 3 ราย เดินทางจากประเทศกัมพูชา ผ่านทางช่องทางธรรมชาติในจ. สระแก้ว เพื่อไปจ.สุราษฎร์ธานี ถูกจำกุมระหว่างเดินทางบนถนนเพชรเกษม ต.ทองมั่งคด อ.บางสะพาน	3	ไม่พบเชื้อ
9 พ.ย. ชาวต่างด้าวไม่ทราบสัญชาติ หลบหนีเข้าเมือง บ้านไร่เครา ด้านสิงขร ต.คลองวาฬ อ.เมือง	1	ไม่พบเชื้อ
13 พ.ย. กรณีชาวเมียนมา เพิ่งเดินทางมาจาก เมืองทวาย ประเทศเมียนมา ทางช่องทางธรรมชาติ อ.เมือง โดยมีสามีไปรับที่ สี่แยกประจวบคีรีขันธ์ และถูกจับกุม ที่ สภ.บางสะพาน อ.บางสะพาน	2	ไม่พบเชื้อ
15 พ.ย. กรณีชาวเมียนมา หลบหนีเข้าเมือง ด้านสิงขร อ.เมือง	1	ไม่พบเชื้อ
19 พ.ย. กรณีชาวเมียนมา หลบหนีเข้าเมือง อ.เมือง	1	ไม่พบเชื้อ
20 พ.ย. กรณีหน่วยลาดตระเวนก้านัน ผญบ.ในพื้นที่ ม.5 ต.อ่าวน้อย ตรวจพบเมียนมา 11 คน จากการลักลอบค้าแรงงานเถื่อนนำแรงงานเข้ามาในพื้นที่ เพื่อส่งนายจ้างที่ จ.ภูเก็ต ช่องทางธรรมชาติช่องตะแบก ต.อ่าวน้อย อ.เมือง	11	ไม่พบเชื้อ
27 พ.ย. กรณีชาวเมียนมา จำนวน 2 คน เดินทางจาก อ.ตะนาวศรี จ.มะริด ลักลอบเข้าไทย โดยใช้เส้นทางธรรมชาติ บ้านเขาป้อ ต.อ่างทอง อ.ทับสะแก	2	ไม่พบเชื้อ
30 พ.ย. เพศชายสัญชาติไทย เดินทางกลับจากทำไร่ในเมือง มูดอง ช่องทางด้านสิงขร อ.เมือง	1	ไม่พบเชื้อ
2 ธ.ค. กรณีเด็กชายชาวเมียนมา อายุ 8 ปี ประวัติ 1-2 เดือนที่ผ่านมา เดินทางจากเมียนมาทางช่องทางธรรมชาติ อาศัยอยู่ที่ จ.สมุทรสาคร ต่อมาเดินทางมากับญาติเพื่อมาหาพ่อกับแม่ ต.กำเนิดนพคุณ อ.บางสะพาน	1	ไม่พบเชื้อ

6 ธ.ค. กรณีชาวเมียนมา จากเมืองตะนาวศรี และ เมะละลำโย หลบหนีเข้าเมือง ช่องทางธรรมชาติ บ้านหุบผึ้ง ต.ห้วยทราย อ.เมือง จ.ประจวบฯ ชาย 3 คน หญิง 1 คน และเด็กผู้ชาย 1 คน	4	ไม่พบเชื้อ
16 ธ.ค.กรณีผู้หลบหนีเข้าเมืองผิดกฎหมาย ทางช่องทางธรรมชาติ ม.6 บ้าน ไร่เครา ต.คลองวาฬ อ.เมือง	5	ไม่พบเชื้อ
20 ธ.ค. กรณีชาวเมียนมาหลบหนีเข้าเมืองโดยผิดกฎหมาย ณ กองร้อยตชด.ที่ 146 ม.6 บ้านด่านสิงขร ต.คลองวาฬ อ.เมือง	2	ไม่พบเชื้อ
22 ธ.ค. กรณีชาวเมียนมาหลบหนีเข้าเมืองผิดกฎหมาย 1 ราย เพศชาย ไม่มี บัตร พุดจาสืบสน ไม่ทราบว่ามีมาจากไหน อยู่ในประเทศไทย เกิน 1 ปี	1	ไม่พบเชื้อ
22 ธ.ค. กรณีชาวเมียนมา เดินทางเข้ามาโดยไม่ได้รับอนุญาต ไม่มีเอกสาร แสดงตัวตน อาศัยอยู่บ้านเช่าไม่ทราบบ้านเลขที่ บริเวณสะพานปลา ชุมชน สมอเรียง ต.หัวหิน อ.หัวหิน	2	ไม่พบเชื้อ
23 ธ.ค. แรงงานต่างด้าว สัญชาติเมียนมา เคลื่อนย้ายโดยไม่ได้รับอนุญาต เตรียมที่จะเดินทางกลับประเทศเมียนมาร์ บ้านเนินแก้ว ต.อ่าวน้อย 4 ราย เดินทางมาจากประทิว จังหวัดชุมพร	4	ไม่พบเชื้อ
23 ธ.ค. กรณีชาวเมียนมา เดินทางเข้ามาโดยไม่ได้รับอนุญาต ไม่ได้ประกอบ อาชีพ อาศัยวัดหนองไผ่ ต.ทับใต้ อ.หัวหิน	1	ไม่พบเชื้อ
24 ธ.ค. แรงงานต่างด้าว สัญชาติเมียนมา เดินทางเข้ามาโดยไม่ได้รับอนุญาต อยู่ที่สถานีรถไฟประจวบคีรีขันธ์ จะเดินทางไปแม่สอด ก่อนหน้านี้ 1 เดือน อยู่ ท่าเรือ ต.อ่าวน้อย	1	ไม่พบเชื้อ

#### 1.4 การตรวจตัวอย่างด้วยวิธี PCR (COVID-19) กลุ่มแรงงานต่างด้าวที่มีความเสี่ยง (Active Case Finding)

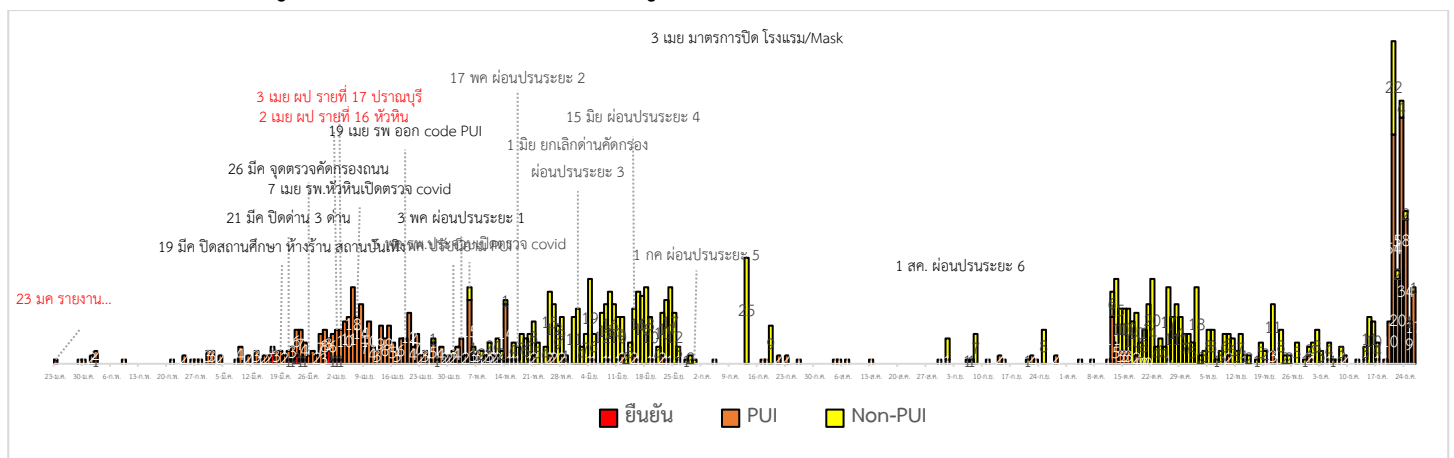
รวมสะสม การสุ่มตรวจหาเชื้อไวรัสโคโรนา 2019 ในกลุ่มแรงงานต่างด้าวที่มีความเสี่ยง สะสมตั้งแต่วันที่ 20 ธันวาคม 2563  
จำนวน 330 ราย ผลไม่พบเชื้อ 330 ราย

อำเภอ	เป้าหมาย ทั้งหมด	วันที่	สถานที่	จำนวนตรวจ (ราย)	ผลตรวจ
เมือง	77	20 ธ.ค.63	แพปลาคลองวาฬ (แรงงาน)	47	ไม่พบเชื้อ
		25 ธ.ค.63	แรงงานต่างด้าว แพปลา ต.คลองวาฬ	30	ไม่พบเชื้อ
สามร้อยยอด	250	22 ธ.ค.63	โรงงานเอ็กซออุตสาหกรรมสับปรดกระป๋อง (แรงงานต่างด้าวในโรงงาน)	17	ไม่พบเชื้อ
			บอม.อโต้พาร์ท (แรงงานต่างด้าวใน โรงงาน)	3	ไม่พบเชื้อ
		25 ธ.ค.63	แรงงานต่างด้าวในโรงงาน และแรงงานที่ เดินทางไปต่อพาสปอร์ตที่ จ.สมุทรสาคร	45	ไม่พบเชื้อ

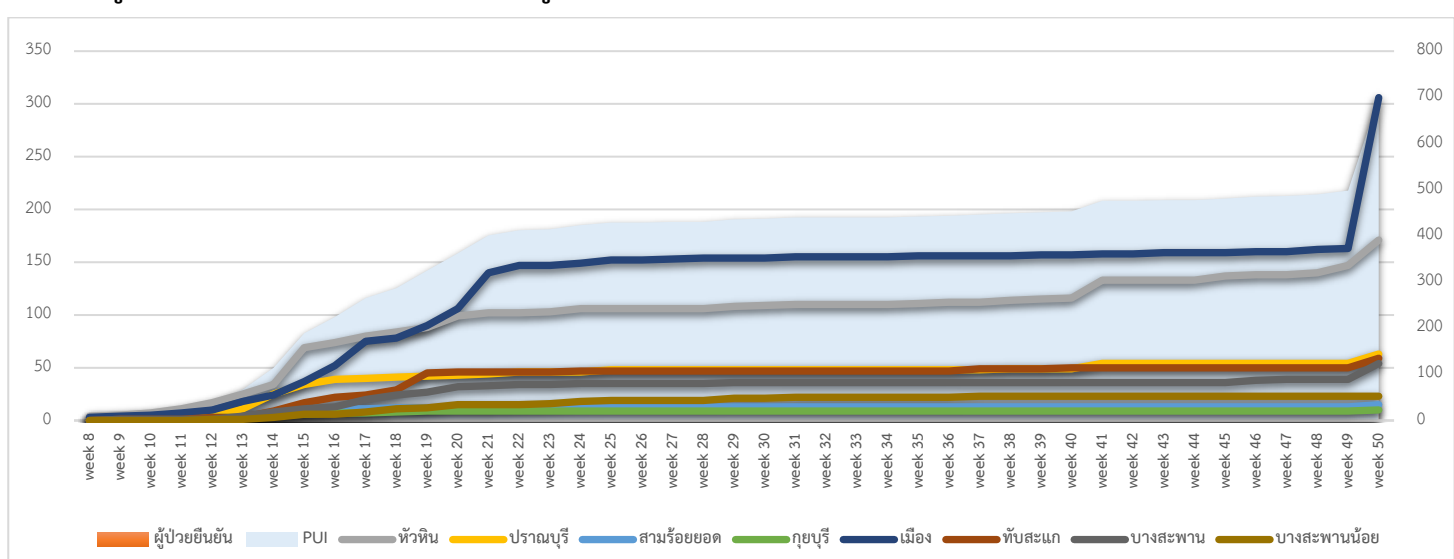


ปราณบุรี	130	22 ธ.ค.63	แรงงานต่างด้าว โรงงานอุตสาหกรรม ปราณบุรีแรงงานต่างด้าว	49	ไม่พบเชื้อ
กุยบุรี	50	23 ธ.ค.63	แพกุ้ง ต.เขาแดง ต.ดอนยายหนู (เดินทาง ส่งกุ้งที่ตลาดกลางกุ้ง จ.สมุทรสาคร)	29	ไม่พบเชื้อ
บางสะพาน	143	24 ธ.ค.63	แรงงานต่างด้าว ประมง ต.แม่รำพึง	20	ไม่พบเชื้อ
		25 ธ.ค.63	แรงงานต่างด้าวประมง ต.แม่รำพึง	20	ไม่พบเชื้อ
บางสะพานน้อย	20	24 ธ.ค.63	แรงงานต่างด้าว นางุ้ง ต.ทรายทอง บริษัท PPP ต.ช้างแรกร ม.4, ม.7 ต.บางสะพาน	20	ไม่พบเชื้อ
หัวหิน	50	25 ธ.ค.63	แรงงานต่างด้าวในบริษัทโตล	50	ไม่พบเชื้อ
รวม	720			330	

## 2.การติดตามเฝ้าระวัง ผู้ป่วยเข้าเกณฑ์สอบสวน (PUI) ผู้ป่วยยืนยันโรคติดเชื้อไวรัสโคโรนา 2019 จังหวัดประจวบคีรีขันธ์



## แนวโน้มผู้ป่วยเข้าเกณฑ์สอบสวน (PUI) และ ผู้ป่วยยืนยันโรคติดเชื้อไวรัสโคโรนา 2019 รายอำเภอ สัสมรายสัปดาห์



Non-PUI (Pneumonia) จำนวน 4 ราย สัสมตรวจ RT-PCR ผู้ป่วย Pneumonia ตั้งแต่ 12 ต.ค.-26 ธ.ค.2563

จำนวน 151 ราย ไม่พบเชื้อ 150 ราย รอผล 1 ราย

การรับแจ้งผู้ป่วยเฝ้าระวังรายใหม่ วันที่ 26 ธันวาคม 2563 PUI จำนวน 17 ราย ไม่พบเชื้อ  
 สรุปลผู้ป่วยเข้าเกณฑ์สอบสวนโรคติดเชื้อไวรัสโคโรนา 2019 จังหวัดประจวบคีรีขันธ์

ผู้ป่วยเข้าเกณฑ์สอบสวนโรค		ไม่พบเชื้อใหม่	รอมผลห้องปฏิบัติการ	รักษาอยู่	ออกจาก รพ.
รายใหม่	สะสม	701	0	0	701
17	701				

สรุปลผู้ป่วยยืนยันโรคติดเชื้อไวรัสโคโรนา 2019 จังหวัดประจวบคีรีขันธ์

ผู้ป่วยยืนยันพบเชื้อ		รักษาอยู่	อาการรุนแรง	รักษาหาย/ออกจาก รพ.	เสียชีวิต
รายใหม่	สะสม	0	0	15	2
ไม่พบผู้ติดเชื้อรายใหม่เป็นวันที่ 268	17				

มาตรการภายในจังหวัดประจวบคีรีขันธ์

1. ทุกโรงพยาบาล/โรงพยาบาลส่งเสริมสุขภาพตำบล จัดทำป้ายคัดกรองไว้ที่ OPD/ ER ทั้งในเวลาและนอกเวลา
2. ทุกโรงพยาบาลกำหนดเส้นทางเคลื่อนย้ายผู้ป่วยที่เข้าเกณฑ์สอบสวนโรคและซ้อมการเคลื่อนย้ายผู้ป่วย
3. กำหนดห้องแยกผู้ป่วย (ห้องพิเศษ) และเตรียม Cohort Ward
4. กำหนดทีมงาน/ ฝึกซ้อมการใส่ชุด PPE และการทำลายเชื้อ
  - ทีมแพทย์รักษา                      - ทีมพยาบาล
  - ทีมทำความสะอาด                - ทีม IC ที่คอยกำกับ
  - ทีม Lab                                      - ทีมสอบสวนโรค
5. จัดเตรียมยา เวชภัณฑ์ และทรัพยากร ให้เหมาะสมและเพียงพอ
6. หากพบผู้ที่เข้าเกณฑ์การสอบสวนโรคให้รักษาไว้ที่ รพ.นั้นๆ
7. ถ้าผู้ป่วย มีอาการหนักขึ้น ให้ส่งต่อตามระบบเดิม โดยต้องรับรักษาภายในจังหวัด ถ้าจะออกนอกจังหวัดจะอยู่ในความรับผิดชอบของ เขตสุขภาพที่ 5/ กระทรวงสาธารณสุข
8. สำนักงานสาธารณสุขจังหวัดประจวบคีรีขันธ์ พัฒนาทีม CDCU การใช้ PPE, การทำลายเชื้อ, การสอบสวน, เก็บตัวอย่าง
9. ประชาสัมพันธ์เชิงรุกและการให้ข้อมูลแก่สาธารณะ
  - ให้ประชาชนมีการสวมใส่หน้ากากอนามัยชนิดผ้า ในกรณีเข้าไปที่มีคนจำนวนมาก ได้แก่ ตลาด ห้างสรรพสินค้า โรงภาพยนตร์ โรงพยาบาล รถตู้ รถแท็กซี่ เครื่องบิน เป็นต้น
  - การกำจัดหน้ากากอนามัย สำหรับประชาชนให้ใส่ในถุงพลาสติกมัดปากถุงให้แน่นแล้วนำไปให้รพ.สต.ในพื้นที่กำจัดที่เตาเผาขยะติดเชื้อ สำหรับหน่วยงาน ให้มีถังขยะติดเชื้อเพื่อทิ้งหน้ากากอนามัยที่ใช้แล้ว
  - กินร้อน ช้อนกลาง ใช้ของใช้ส่วนตัว ไม่ใช้ร่วมกับคนอื่น รวมทั้งคนในบ้านด้วยกัน

ทีมตระหนักรู้สถานการณ์สำนักงานสาธารณสุขจังหวัดประจวบคีรีขันธ์