



ศูนย์ปฏิบัติการภาวะฉุกเฉินด้านการแพทย์และสาธารณสุข สำนักงานสาธารณสุขจังหวัดประจวบคีรีขันธ์ กรณี โรคติดเชื้อไวรัสโคโรนา 2019

ฉบับที่ 317 EOC ครั้งที่ 157 วันที่ 29 ธันวาคม 2563 เวลา 09.00 น.

สถานการณ์ต่างประเทศ พบผู้ป่วยยืนยัน ใน 218 ประเทศ/

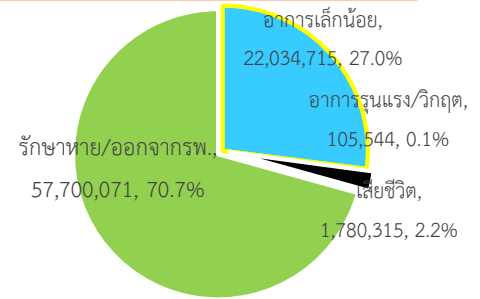
ดินแดน/2 เรือสำราญ ไม่พบประเทศ/ดินแดนที่พบผู้ป่วยใหม่

พบผู้ป่วยทั่วโลก 81,620,645 ราย เสียชีวิต 1,780,315 ราย อัตราป่วยตาย ร้อยละ 2.2

รักษาหาย/ออกจาก รพ. 57,700,071 ราย ร้อยละ 70.7

ผู้ป่วยที่กำลังรักษา อาการเล็กน้อย ร้อยละ 27.0 อาการรุนแรง/วิกฤติ ร้อยละ 0.1

ลำดับประเทศ ที่พบโรคติดเชื้อไวรัสโคโรนา 2019 สูงสุด ดังนี้



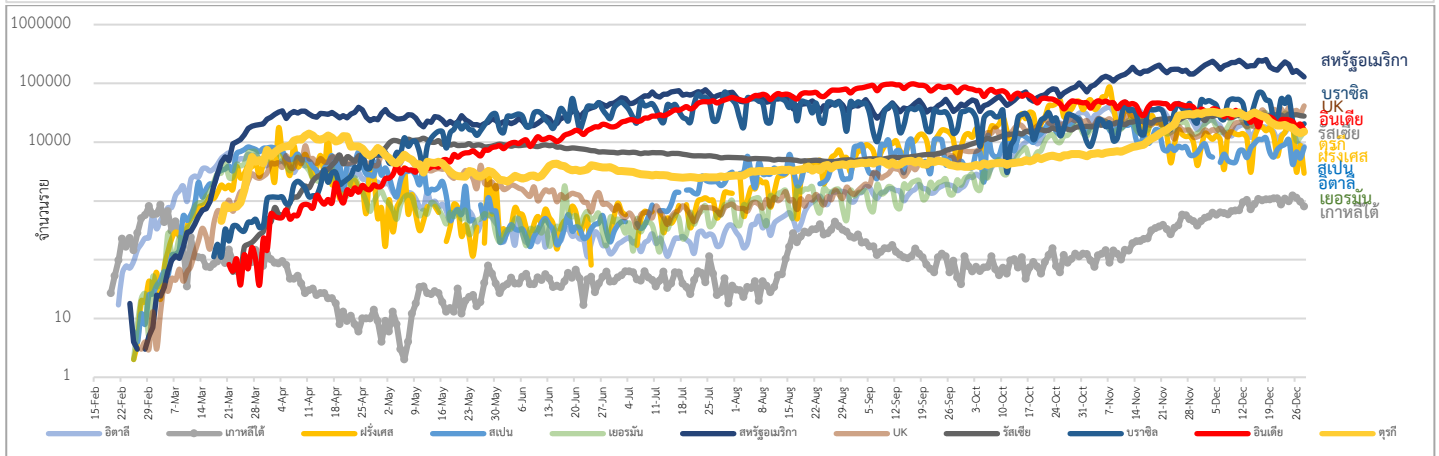
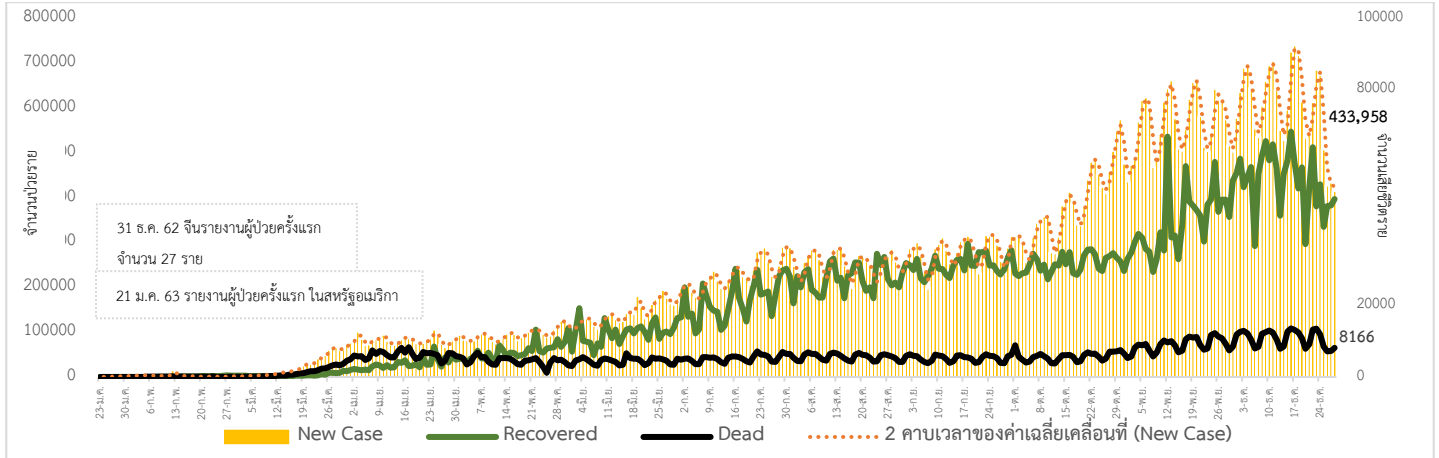
ประเทศ/อื่นๆ	รวมป่วย	ป่วยใหม่	รวมเสียชีวิต	%	เสียชีวิตใหม่	รักษาหาย	%	อาการรุนแรง	อัตราป่วย 1M pop	อัตราตาย 1M pop	อัตราตรวจ 1M pop
สหรัฐอเมริกา	19,753,510	158,182	342,937	1.74	1,721	11,629,450	58.9	28,702	59,507	1,033	749,627
แคลิฟอร์เนีย	2,182,368	21,505	24,430	1.12	145						
เท็กซัส	1,712,850	16,136	27,294	1.59	107						
อินเดีย	10,224,797	16,072	148,190	1.45	250	9,806,767	95.9	8,944	7,374	107	121,746
บราซิล	7,506,890	22,605	191,641	2.55	495	6,568,898	87.5	8,318	35,194	898	134,083
รัสเซีย	3,078,035	27,787	55,265	1.80	487	2,471,309	80.3	2,300	21,087	379	613,270
ฝรั่งเศส	2,562,646	2,960	63,109	2.46	363	190,722	7.4	2,703	39,217	966	525,185
สหราชอาณาจักร	2,329,730	41,385	71,109	3.05	357	N/A	N/A	1,529	34,230	1,045	767,804
ตุรกี	2,162,775	15,197	20,135	0.93	257	2,037,433	94.2	4,251	25,510	237	282,591
อิตาลี	2,056,277	8,585	72,370	3.52	445	1,408,686	68.5	2,565	34,034	1,198	432,236
สเปน	1,894,072	8,134	50,122	2.65	76	N/A	N/A	2,022	40,503	1,072	577,715
เยอรมัน	1,670,194	14,872	31,176	1.87	674	1,255,700	75.2	5,597	19,903	372	401,694
ประเทศกลุ่ม ASEAN											
อินโดนีเซีย	719,219	5,854	21,452	2.98	215	589,978	82.0		2,616	78	26,040
ฟิลิปปินส์	470,650	766	9,124	1.94	15	438,780	93.2	708	4,267	83	60,564
พม่า	122,534	648	2,618	2.14	17	104,351	85.2		2,245	48	32,225
มาเลเซีย	106,690	1594	455	0.43	3	85,592	80.2	116	3,276	14	100,462
สิงคโปร์	58,529	5	29	0.05		58,386	99.8		9,966	5	891,638
ประเทศไทย	6,285	144	60	0.95		4,180	66.5	1	90	0.9	17,427
เวียดนาม	1,451	10	35	2.41		1,303	89.8		15	0.4	14,643
กัมพูชา	364			0.00		360	98.9		22		19,364
บรูไน	152		3	1.97		149	98.0		346	7	185,783
ลาว	41			0.00		40	97.6		6		12,359

เขตติดโรคติดต่ออันตราย

1. สาธารณรัฐอิตาลี 2. สาธารณรัฐอิสลามอิหร่าน
 3. มาเลเซีย 4. ราชอาณาจักรกัมพูชา 5. สาธารณรัฐประชาธิปไตยประชาชนลาว 6. สาธารณรัฐอินโดนีเซีย 7. สาธารณรัฐแห่งสหภาพพม่า

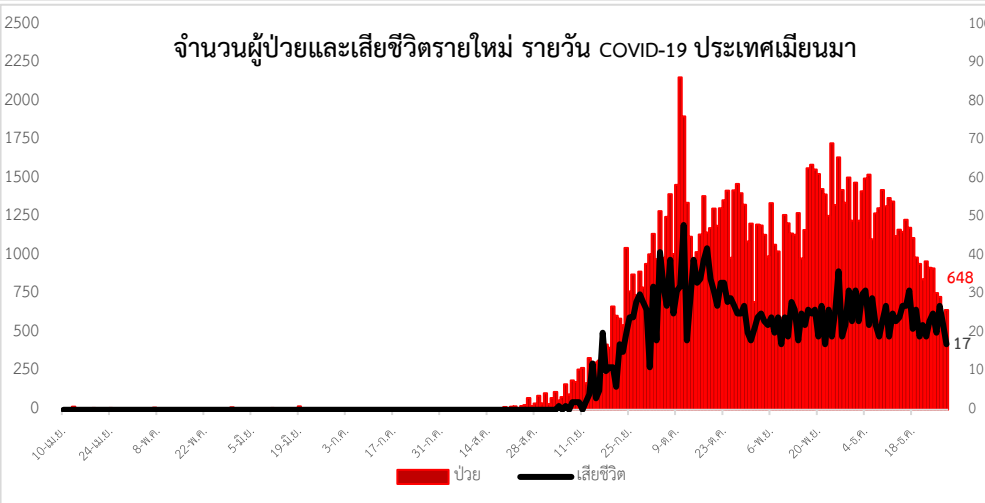
*เขตติดโรคติดต่ออันตราย ฉบับที่ 3 (ประกาศกระทรวงสาธารณสุข เรื่อง ยกเลิกท้องถิ่นนอกราชอาณาจักรที่เป็นเขตติดโรคติดต่ออันตรายกรณีโรคติดเชื้อไวรัสโคโรนา 2019 หรือโรคโควิด 19 (Coronavirus Disease 2019 (COVID-19)) พ.ศ.2563
 ประกาศยกเลิกสาธารณรัฐเกาหลี (Republic of Korea) และสาธารณรัฐประชาชนจีน (People's Republic of China) รวมถึงเขตบริหารพิเศษมาเก๊า (Macao) และเขตบริหารพิเศษฮ่องกง (Hong Kong) จากการเป็นท้องถิ่นนอกราชอาณาจักรที่เป็นเขตติดโรคติดต่ออันตราย

แนวโน้มจำนวนผู้ป่วย ผู้รักษาหาย/ออกจากโรงพยาบาลและผู้เสียชีวิต รายใหม่ โรคติดเชื้อไวรัสโคโรนา 2019 ทั่วโลก



Coronavirus Disease 2019 (COVID-19) Surveillance Dashboard (Myanmar)

<p>ตัวอย่าง: ၁၅၅၅၅၅၅၅ (Total Specimens Tested)</p> <p>1,759,145</p>	<p>၁၅၅၅၅၅၅၅ (Total PUI)</p> <p>15,581</p>	<p>၅၅၅၅ (Lab Confirmed)</p> <p>122,534</p>	<p>၅၅၅၅ (Death among Lab Confirmed)</p> <p>2,618</p>
--	--	---	---



จำนวนผู้ติดเชื้อ COVID-19 ภาคตะวันออกเฉียงเหนือ 28 ธ.ค. 63

จังหวัด	รายใหม่	สะสม
พวย	2	177
มะริด	1	322/2
เกาะสอง	0	34
รวม	3	533

Map showing regional case counts: พะเยา 23+1, เชียงใหม่ 38, แม่ฮ่องสอน 14, พะเยา 102+1, แม่ฮ่องสอน 13, นครสวรรค์ 0, เชียงใหม่ 272+1, นครสวรรค์ 11, เกาะสอง 23.

ประเด็นข่าวที่น่าสนใจ ณ วันที่ 28 ธ.ค. 2563

ญี่ปุ่น จะห้ามไม่ให้ชาวต่างชาติเดินทางเข้าประเทศเป็นการชั่วคราวตั้งแต่วันที่ 28 ธ.ค.63 ถึงสิ้นเดือน ม.ค. 2564 โดยรัฐบาลญี่ปุ่นระบุว่ารัฐบาลได้ตัดสินใจใช้มาตรการนี้เพราะว่าไวรัสโคโรนาชนิดกลายพันธุ์ที่ถูกรับครั้งแรกในสหราชอาณาจักร กำลังระบาดไปยังพื้นที่อื่นๆ ทั่วโลก

สาธารณรัฐฟิลิปปินส์ ตัดสินใจขยายเวลาระงับเที่ยวบินทั้งหมดจากอังกฤษต่ออีก 2 สัปดาห์ถึงกลางเดือน ม.ค. 2564


ศูนย์แถลงข่าวโรคติดเชื้อไวรัสโคโรนา 2019 กระทรวงสาธารณสุข นพ.โอภาส การย์กวินพงศ์ อธิบดีกรมควบคุมโรค และนพ.โสภณ เอี่ยมศิริถาวร ผู้อำนวยการกองโรคติดต่อทั่วไป กรมควบคุมโรค แถลงความคืบหน้าสถานการณ์โรคโควิด 19 กรณีจังหวัดสมุทรสาคร และจังหวัดกระบี่ โดยนายแพทย์โอภาส การย์กวินพงศ์ อธิบดีกรมควบคุมโรค กล่าวว่า ผลการตรวจของยืนยันของกรมวิทยาศาสตร์การแพทย์ของท่านผู้ว่าราชการจังหวัดสมุทรสาคร พบสารพันธุกรรมไวรัสโควิด 19 ขณะนี้ได้เข้ารับการรักษาที่โรงพยาบาลแล้ว โดยมีอาการเจ็บคอ ต้องขอให้กำลังใจท่านที่ติดเชื้อจากการทุ่มเททำงานอย่างหนักในการควบคุมโรคโควิด 19 ในครั้งนี้ สำหรับผลการตรวจทางห้องปฏิบัติการของคณะผู้บริหารที่ลงพื้นที่ตรวจเยี่ยมให้กำลังใจ กำกับการทำงานในพื้นที่และการตั้งโรงพยาบาลสนาม รวมทั้งได้ร่วมประชุมกับผู้ว่าราชการจังหวัดสมุทรสาคร นำโดยนายอนุทิน ชาญวีรกูล รองนายกรัฐมนตรีและรัฐมนตรีว่าการกระทรวงสาธารณสุข ผลตรวจเป็นลบ ส่วนผู้บริหารท่านอื่นซึ่งเป็นกลุ่มเสี่ยงต่ำ ประกอบด้วย ปลัดกระทรวงสาธารณสุข รองปลัดกระทรวงสาธารณสุข เลขา อัย. อธิบดีทุกกรม และผู้ตรวจราชการกระทรวงสาธารณสุข เขตสุขภาพที่ 8 ผลตรวจยืนยันเป็นลบทุกคน ทั้งนี้ ผู้บริหารทุกคนได้แยกตัวเอง ไม่ทำกิจกรรมร่วมกับคนหมู่มาก ปฏิบัติภารกิจเท่าที่จำเป็น โดยเว้นระยะห่าง สวมหน้ากาก 100 เปอร์เซ็นต์ เดินทางโดยรถส่วนบุคคล โดยจะตรวจซ้ำครั้งที่ 2 ใน 3-5 วัน และตรวจเป็นระยะจนครบ 14 วัน ซึ่งมาตรการจะเข้มกว่าคนทั่วไป เพื่อเป็นตัวอย่ง มั่นใจ ห่วงใย ไม่ให้แพร่กระจายไปสู่คนอื่น สำหรับสื่อมวลชนที่ไปทำข่าวถือว่ามีความเสี่ยงต่ำ ขอให้สังเกตอาการตัวเองเป็นเวลา 14 วัน ไม่คลุกคลีกับคนหมู่มาก สวมหน้ากากอนามัยตลอดเวลา แต่หากไม่สบายใจสามารถรับการตรวจหาเชื้อที่สถาบันบำราศนราดูรหลังจากนี้อีก 5 วัน

“เหตุการณ์ครั้งนี้ สอนเราว่าเรามีโอกาสสัมผัสกับผู้ติดเชื้อโดยไม่รู้ตัวได้ เนื่องจากระยะหลังส่วนใหญ่พบว่าผู้ติดเชื้อมีอาการน้อยหรือไม่มีอาการ อยู่ร่วมในชุมชนและแพร่กระจายเชื้อได้ และขอชื่นชมท่านผู้ว่าราชการจังหวัดที่สวมหน้ากากตลอดเวลา ช่วยลดความเสี่ยงได้อย่างมาก รวมทั้งความร่วมมือในการทำมาตรการกักตัว เว้นระยะห่าง เช่นที่รองนายกรัฐมนตรีและรัฐมนตรีว่าการกระทรวงสาธารณสุขได้ปฏิบัติทันทีที่ทราบว่ามีความเสี่ยง ทำให้คนอื่นๆ ปลอดภัยมากยิ่งขึ้น ประเทศไทยจะผ่านวิกฤตนี้ไปได้ถ้าทุกคนร่วมมือกัน” นายแพทย์โอภาสกล่าว

นายสาธิต ปิตุเตชะ รัฐมนตรีช่วยว่าการกระทรวงสาธารณสุข เปิดเผยกรณีผู้ป่วยโควิด-19 เสียชีวิต 1 ราย ที่โรงพยาบาลระยอง เป็นชาย อายุ 45 ปี มีโรคประจำตัวคือโรคหัวใจขาดเลือดอยู่เดิม พบประวัติมีความเสี่ยง เป็นคนโบกรถที่บ่อน จากผลตรวจวันที่ 27 ธันวาคม 2563 พบว่าชายรายนี้มีผลตรวจติดเชื้อโควิด-19 และในเช้าวันนี้ (28 ธันวาคม 2563) ผู้ป่วยมีอาการหอบเหนื่อย จึงถูกนำตัวส่งโรงพยาบาลโดยรถซาเล้งของเพื่อน แต่มีอาการหยุดหายใจระหว่างทาง เมื่อถึงโรงพยาบาล แพทย์จึงทำ CPR เป็นเวลา 30 นาทีแต่ไม่สามารถยื้อไว้ได้

วันที่ 28 ธันวาคม 2563 เวลา 14.00 น. นายชาญนะ เอี่ยมแสง ผวจ.ระยอง นพ.สุนทร เจริญญุมิการกิจ นายแพทย์สาธารณสุขจังหวัดระยอง ร่วมแถลงสถานการณ์โควิด-19 ประจำวันที่ศูนย์โควิด19 ระยอง นายชาญนะ กล่าวว่า กรณีที่ต้องเลื่อนเวลาแถลงข่าวล่าช้าไป 1 ชั่วโมง เพราะเกิดความสับสนกับตัวเลขยอดผู้ติดเชื้อโควิด ที่ ศบค.ประกาศว่า จ.ระยอง พบผู้ติดเชื้อวันนี้ 56 ราย ซึ่งความจริงแล้ว วันนี้มียอดผู้ติดเชื้อโควิดเพิ่มขึ้นอีกเพียง 7 ราย เป็นผู้ชาย 4 ราย ผู้หญิง 3 ราย รวมจากยอดเก่า 85 คน จ.ระยอง มียอดผู้ป่วยทั้งหมดขณะนี้ 92 ราย ทั้งหมดที่พบในวันนี้เชื่อมโยงจากบ่อนการพนันทั้งหมด โดยยอดที่พบ

ทั้งหมด 92 คน พบในพื้นที่ อ.เมือง มากที่สุด สำหรับข้อมูลใหม่ไลน์ขณะนี้สามารถสอบสวนโรคได้ทั้งหมด 49 ราย ส่วนที่เหลืออีก 43 ราย กำลังสอบสวนอยู่ ซึ่งในวันนี้ยอดที่พบถือว่าเริ่มลดลงแล้ว เพราะมีเพียง 7 รายแสดงว่าเริ่มควบคุมได้ระดับหนึ่ง ก่อนหน้านี้ นพ.ทวีศิลป์ วิทยุโยธิน โฆษก ศบค. เผยว่า ผู้ติดเชื้อใน จ.ระยอง วันนี้มีเพิ่มขึ้น 56 ราย มาจากผู้ที่เกี่ยวข้องกับพื้นที่ จ.ระยอง 21 ราย และอยู่ในระหว่างสอบสวนโรคที่มีประวัติเกี่ยวข้องกับ จ.ระยอง 35 ราย ทั้งนี้ ตัวเลข 56 จาก ศบค. นับรวมผู้ติดเชื้อที่เกี่ยวข้องกับพื้นที่ จ.ระยอง (ไม่ได้อยู่จังหวัดระยอง) ขณะที่ตัวเลข 7 รายของ ผู้ว่าระยอง นับเฉพาะผู้ติดเชื้อในพื้นที่ สถานการณ์ผู้ป่วยโรคติดเชื้อไวรัสโคโรนา 2019 ในประเทศไทย



รายงานสถานการณ์ COVID-19 ในประเทศไทย
ข้อมูล ณ วันที่ 28 ธันวาคม 2563 โดย กรมควบคุมโรค กระทรวงสาธารณสุข

ผู้ป่วยรายใหม่วันนี้

+144

ราย

ติดเชื่อในประเทศ 115 ราย

ติดเชื่อในแรงงานต่างด้าว (คัดกรองเชิงรุก) 14 ราย

ผู้เดินทางไม่เข้า สถานที่กักกัน - ราย

สถานที่กักกันที่รัฐจัดให้ 15 ราย

ผู้ป่วยยืนยันสะสม

6,285

ราย

ติดเชื่อในประเทศ 4,302 ราย

ติดเชื่อในแรงงานต่างด้าว (คัดกรองเชิงรุก) 1,370 ราย

ผู้เดินทางต่างประเทศ 1,983 ราย

สถานที่กักกันที่รัฐจัดให้ 1,450 ราย

หายป่วยแล้ว

4,180

ราย

เพิ่มขึ้น 19 ราย

ร้อยละ (Percentage) 66.51%

เสียชีวิต

60

คน

เพิ่มขึ้น = 0 ราย

ร้อยละ (Percentage) 0.96%

ประวัติเสีย

ภาคเหนือ 207

ภาคกลาง 2,729

ภาคใต้ 765

ภาคตะวันออกเฉียงเหนือ 132

กรุงเทพฯ และนนทบุรี 2,452

ผู้ป่วยรักษาอยู่

2,045

ราย

จำนวนผู้ป่วยยืนยัน

จำแนกตามพื้นที่รักษา (ราย)

ผู้ที่เดินทางมาจากต่างประเทศ และเข้า State Quarantine 15 ราย

ติดเชื่อภายในประเทศ 115 ราย

ติดเชื่อในแรงงานต่างด้าว (คัดกรองเชิงรุก) 14 ราย

รวม 144 ราย

แผนที่แสดงจำนวนผู้ติดเชื้อโควิดในประเทศไทยตามจังหวัด รายงานตั้งแต่วันที่ 15-27 ธ.ค. 2563 : 43 จังหวัด

จังหวัด	สะสม (ราย)	27 ธ.ค.	จังหวัด	สะสม (ราย)	27 ธ.ค.
1.จ.สมุทรสาคร	51	รายใหม่ 1	23.สงขลา	2	0
2.กรุงเทพมหานคร	75	12 (จอ 7)	24.ชลบุรี	2 (+1)	1 (จอ 5)
3.ระยอง	36	56	25.ปราจีนบุรี	2	0
4.สมุทรปราการ	24	5	26.กำแพงเพชร	2	0
5.นนทบุรี	7 (1)	2 (จอ 1)	27.นครสวรรค์	2	0
6.เพชรบุรี	15 (2)	0	28.อ่างทอง	1	0
7.สมุทรสงคราม	8 (1)	0	29.อุตรดิตถ์	2	0
8.สระบุรี	8	0	30.พิจิตร	1	0
9.กระบี่	6	0	31.เลย	1	0
10.ฉะเชิงเทรา	11	0	32.อุตรธานี	1	0
11.นครปฐม	18 (2)	17 (จอ 1)	33.อุบลราชธานี	1	0
12.ราชบุรี	8	0	34.นครศรีธรรมราช	1	0
13.ปทุมธานี	8 (1)	2	35.สกลนคร	1	0
14.ชัยภูมิ	7	0	36.ศรีสะเกษ	1	0
15.สุพรรณบุรี	(1) 7	0	37.สตูล	2	0
16.ตาก	7	0	38.สุโขทัย	0	1
17.ฉะเชิงเทรา	6	0	39.อุทัยธานี	1	0
18.นครราชสีมา	6	0	40.นครราชสีมา	1	0
19.พิจิตร	4	0	41.มุกดาหาร	0	2
20.พิจิตร	3 (1)	0	42.เชียงใหม่	0	1
21.ขอนแก่น	3	0	43.ลพบุรี	0	1
22.ภูเก็ต	3	0			

ข้อมูล ณ วันที่ 27 ธ.ค. 2563 เวลา 18.00 น.
แหล่งข้อมูลและจัดทำโดย : กรมควบคุมโรค กระทรวงสาธารณสุข

ข้อมูลผู้ติดเชื้อโควิด 19 ในประเทศ ณ วันที่ 27 ธันวาคม เวลา 18.00 น. พบผู้ติดเชื้อใน 43 จังหวัด ผู้ติดเชื้อสะสม 454 ราย ระหว่างวันที่ 15-27 ธันวาคม 2563 จำนวนผู้ติดเชื้อสูงสุดที่จังหวัดสมุทรสาคร รองลงมาคือ กทม. ผู้ติดเชื้อ 94 ราย และ ระยอง 92 ราย ในรอบ 24 ชั่วโมงที่ผ่านมา มีบางจังหวัดมีรายงานพบผู้ติดเชื้อรายใหม่ โดยจังหวัดสมุทรสาครซึ่งพบการระบาดครั้งใหม่ตั้งแต่วันที่ 17 ธันวาคม 2563 ขณะนี้มีผู้ติดเชื้อรายใหม่น้อยลง สำหรับศูนย์กลางการระบาดอยู่ที่ตลาดกลางกุ้ง สถานการณ์ควบคุมได้แล้ว จากการค้นหาหาเชิงรุก ผลการตรวจ 2,052 ราย พบติดเชื้อ 901 ราย อัตราการติดเชื้อร้อยละ 44 เมื่อวานนี้ (27 ธันวาคม 2563) ผู้ติดเชื้อที่พบกลุ่มแรก ๆ กักตัวครบ 10 วัน และตรวจพบมีภูมิคุ้มกันโควิด 19 จึงได้รับอนุญาตให้ออกจากสถานที่กักกันโรคจำนวน 3 คน

การแบ่งพื้นที่ ตามสถานการณ์

ทุกพื้นที่ควรเน้นมาตรการป้องกัน

- อยู่ห่างไว้
- ใส่หน้ากาก
- อย่าล้างมือ
- ล้างมือ

พื้นที่ควบคุมสูงสุด
พื้นที่ที่มีผู้ติดเชื้อรายใหม่มากกว่า 1 ราย (จอ 1) สามารถ
: จัดกิจกรรมลดการรวมกลุ่ม ยกเว้นร้านเบเกอรี่

พื้นที่ควบคุม
พื้นที่ที่ติดกับพื้นที่ควบคุมสูงสุด/กึ่งควบคุมกว่า 10 ราย (จอ 1) และไม่มีจอ 1 เด็ด
กรุงเทพมหานคร นครปฐม นครศรีธรรมราช
สมุทรสงคราม เพชรบุรี +ระยอง
ราชบุรี สมุทรปราการ +ฉะเชิงเทรา
: จัดกิจกรรมสาธารณะ จัดได้เฉพาะกลุ่มคนใกล้ชิด

พื้นที่เฝ้าระวังสูงสุด
พื้นที่ที่มีผู้ติดเชื้อไม่เกิน 10 ราย และสามารถควบคุมสถานการณ์ได้
สระบุรี อัยนาท สงขลา +สุรินทร์
สุพรรณบุรี ปราจีนบุรี เลบ +เชียงใหม่
ปทุมธานี อยุธยา อุบลราชธานี +สุโขทัย
นครศรีธรรมราช ภูเก็ต ภูเก็ต นครนายก +ลพบุรี
พระนครศรีอยุธยา ชลบุรี นครปฐม
ภูเก็ต จุฬาราชธานี กาญจนบุรี
นครราชสีมา สุราษฎร์ธานี ตรัง
อุตรดิตถ์ อุทัย สตูล
กำแพงเพชร นครสวรรค์ ราชบุรี
เพชรบูรณ์ อ่างทอง +ตาก

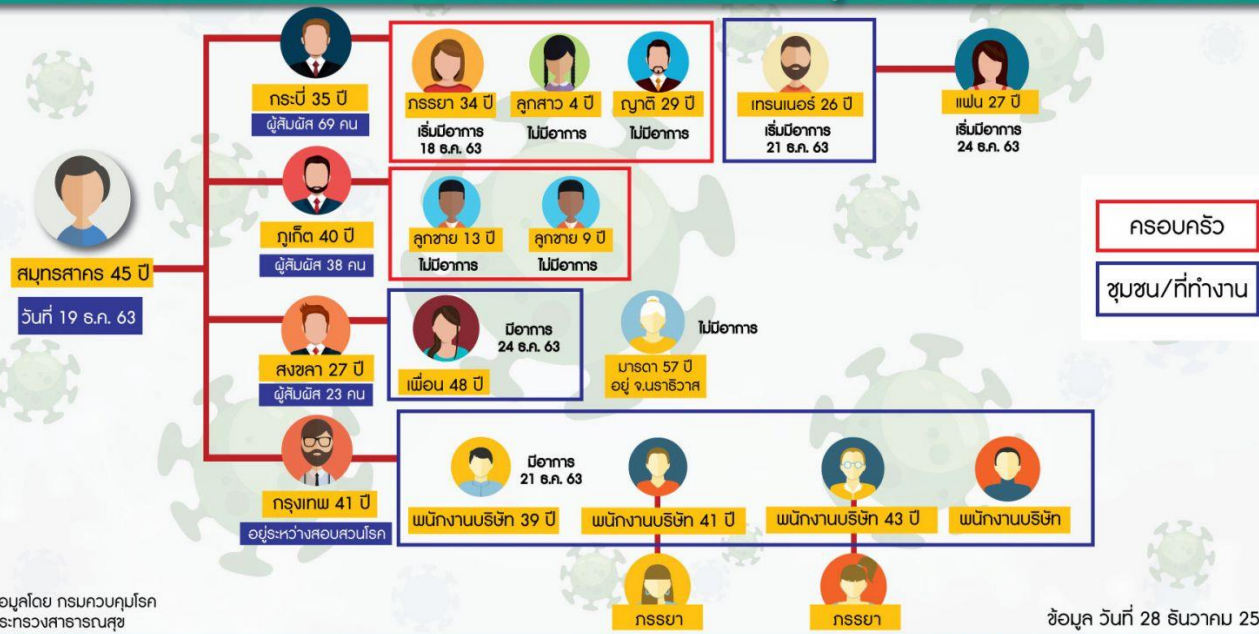
: จัดกิจกรรมได้ แต่ต้องลดขนาด และไม่มีกิจกรรม

ข้อมูล ณ วันที่ 27 ธ.ค. 2563 เวลา 18.00



ความเชื่อมโยงการแพร่กระจายเชื้อไวรัสโควิด 19

กรณีงานเลี้ยงบิกไบค์ อ.เกาะลันตา จ.กระบี่ วันที่ 11-12 ธ.ค 63 รวมผู้ติดเชื้อ 20 ราย ใน 6 จังหวัด



โดยรัฐผู้โควิด จัดทำโดย สำนักสารนิเทศ กระทรวงสาธารณสุข สำนักงานปลัดกระทรวงสาธารณสุข โทร 0 2590 1311-2 0 2591 8612-3 <http://pr.moph.go.th> fanmoph pr_moph healthmoph moph channel

ส่วนกรณีกลุ่มผู้ร่วมงานเลี้ยงที่อำเภอเกาะลันตา จังหวัดกระบี่ เดินทางโดยรถจักรยานยนต์จากหลายจังหวัด วันที่ 11 - 12 ธันวาคม 2563 ทีมปฏิบัติการสอบสวนควบคุมโรค สำนักงานสาธารณสุขจังหวัดกระบี่ ภูเก็ต สงขลา สมุทรสากร และกทม. ร่วมกับสคร. 11 นครศรีธรรมราช ร่วมกันสอบสวนโรคค้นหาผู้สัมผัสทั้งคนในครอบครัวและค้นใกล้ชิดได้อย่างรวดเร็ว ช่วยให้เกิดความเสี่ยงพบการติดเชื้อต่อไป รวมพบผู้ติดเชื้อโควิด 19 ทั้งสิ้น 20 รายใน 6 จังหวัด ได้แก่ สมุทรสากร 1 ราย, กระบี 6 ราย เป็นชายอายุ 35 ปี บุตรชาย ภรรยา และญาติ รวมทั้งเทรนเนอร์และเพื่อนหญิงของเทรนเนอร์, ภูเก็ต 3 ราย เป็นชายอายุ 40 ปี และบุตรชาย 2 คน, สงขลา 2 ราย เป็นชายอายุ 27 ปี เพื่อน และมารดาอยู่ที่จังหวัดนราธิวาส 1 ราย และกรงเทพมหานคร 7 ราย เป็นพนักงานบริษัทชายอายุ 41 ปี แพร่เชื้อให้เพื่อนที่ทำงานเดียวกันอีก 4 ราย ภรรยาของเพื่อน 2 ราย

“ขอให้ผู้ที่ไปร่วมงานเลี้ยงที่มีประมาณ 100 คน เผื่อระวังสังเกตอาการ รายงานตัวกับหน่วยงานสาธารณสุขใกล้บ้าน กรณีที่มีอาการไข้ ไอ เจ็บคอ มีน้ำมูก หรือจุกไม่ไต่กลิ่น ลิ้นไม่รับรส ขอให้รีบไปโรงพยาบาล โดยสวมหน้ากากตลอดเวลา หลีกเลี่ยงการเดินทางด้วยรถสาธารณะ แจ้งประวัติการร่วมงาน เพื่อการวินิจฉัยและรักษาโดยเร็ว

สถานการณ์โรคติดเชื้อไวรัสโคโรนา 2019 (COVID-19) เขตสุขภาพที่ 5 การระบาดรอบใหม่



วันที่ 18 - 28 ธันวาคม 2563 เวลา 18.00 น.

จังหวัด	การตรวจคัดกรองเฝ้าระวังผู้ป่วยกรณีการระบาดจังหวัดสมุทรสาคร ในพื้นที่เขตสุขภาพที่ 5							จังหวัด	ผู้สัมผัส (Contact) จากผู้ติดเชื้อกลุ่มที่ 1								
	จำนวนตรวจสะสม		ผลบวก				รวมผล		จำนวนตรวจสะสม		ผลบวก				รวมผล		
	ไทย	ต่างชาติ	คนไทย		ต่างชาติ		รายใหม่		สะสม	ไทย	ต่างชาติ	คนไทย		ต่างชาติ		รายใหม่	สะสม
		รายใหม่	สะสม	รายใหม่	สะสม					รายใหม่	สะสม	รายใหม่	สะสม				
กาญจนบุรี	348	157	0	0	0	0	0	กาญจนบุรี	0	0	0	0	0	0	0	0	
สุพรรณบุรี	1008	28	0	9	0	0	9	สุพรรณบุรี	113	0	0	3	0	0	0	3	
ราชบุรี	762	190	0	9	0	0	9	ราชบุรี	233	0	0	4	0	0	0	4	
นครปฐม	3,339	1,651	1	53	0	2	18	นครปฐม	1874	0	1	12	0	1	7	13	
สมุทรสงคราม	826	340	2	18	0	0	2	สมุทรสงคราม	119	0	0	18	0	0	0	18	
สมุทรสาคร	12,356	รวมไทย ต่างชาติ	2	272	21	1,324	42	1,590	สมุทรสาคร	อยู่ระหว่างสอบสวน							
เพชรบุรี	1941	1151	0	18	0	0	0	18	เพชรบุรี	152	0	0	0	0	0	0	3
ประจวบคีรีขันธ์	491	475	0	0	0	0	0	0	ประจวบคีรีขันธ์	0	0	0	0	0	0	0	0
รวม	21,071	3,992	39	379	21	1,326	62	1,697	รวม	2,491	0	7	37	0	1	8	41

ผลงานการคัดกรองผู้ป่วยสงสัยโรคติดเชื้อไวรัสโคโรนา 2019 ในจังหวัดประจวบคีรีขันธ์

1.กิจกรรมการเฝ้าระวัง ค้นหาผู้ป่วยสงสัยโรคติดเชื้อไวรัสโคโรนา 2019 และการทำ Home Quarantine ในพื้นที่

1.1 การเฝ้าระวังในผู้ที่เดินทางมาจากเขตติดโรคและพื้นที่ระบาด ในจังหวัดประจวบคีรีขันธ์

จุดคัดกรองด่านท่าเรือประจวบคีรีขันธ์ สละสมคัดกรองตั้งแต่ 1 กุมภาพันธ์-23 ธันวาคม 2563 คัดกรองทั้งหมด 3,376 ราย

จุดคัดกรองด่านพรมแดนสิงขร สละสมคัดกรองตั้งแต่วันที่ 3 กรกฎาคม-24 ธันวาคม 2563 คัดกรองผู้ขนส่งสินค้าทั้งหมด 9,094 ราย ยานพาหนะทั้งหมด 5,991 คัน

การสุ่มตรวจตัวอย่างด้วยวิธี RT-PCR (COVID-19) ชาวเมียนมาที่เดินทางมากับรถขนส่งสินค้าที่เขตรอยต่อไทย-เมียนมา (No man Land) ก่อนถึงช่องทางด่านผ่อนปรนพิเศษด่านสิงขร ตั้งแต่ 12 ตุลาคม 2563

วันที่	จำนวนตรวจ RT-PCR (พม่า)		ผลตรวจ
	ผู้ขนส่งสินค้า	ยานพาหนะ	
12 ต.ค 63 – 21 ธ.ค 63	244/1088	183/592	ไม่พบเชื้อ
รวม	244	183	ไม่พบเชื้อ

1.2 การคัดกรองชาวต่างชาติถูกกักที่สำนักงานตรวจคนเข้าเมืองประจวบคีรีขันธ์ (ด่านสิงขร)

มีมีจำนวนผู้กักกันทั้งหมด 313 ราย ส่งตัวออกจากสถานที่กักกัน จำนวน 294 ราย ชาวปากีสถาน 5 ราย ชาวอินเดีย 3 ราย ชาวเวียดนาม 5 ราย ชาวกัมพูชา 17 ราย ชาวไนจีเรีย 1 ราย ชาวอังกฤษ 1 ราย ชาวลาว 5 ราย ชาวมาเลเซีย 2 ราย ชาวเยอรมัน 2 ราย ชาวบังคลาเทศ 5 ราย ชาวแคนาดา 1 ราย ชาวอิตาลี 1 ราย ชาวอุยกูร์ 1 ราย และชาวเมียนมา 245 ราย

สัญชาติ	ที่ยังกักกัน		หมายเหตุ
	อยู่ระหว่างเฝ้าระวัง	เฝ้าระวังครบ 14 วัน	
ปากีสถาน	0	14	- วันที่ 28 ธันวาคม 2563 รับใหม่ชาวแอฟริกาใต้ 1 ราย กรณีลักทรัพย์, อยู่เกิน สภ.หัวหิน - ผลการวัดอุณหภูมิ 28 ธันวาคม 2563 ไม่มีอาการไข้
อุยกูร์	0	2	
เมียนมา	2	0	
แอฟริกาใต้	1	0	
รวม	3	16	

1.3 การตรวจตัวอย่างด้วยวิธี PCR (COVID-19) ชาวต่างด้าวที่ถูกจับกุมกรณีหลบหนีเข้าเมือง และชาวไทยที่ลักลอบข้ามแดนกลับจากประเทศเมียนมา

รวมสะสม กรณีชาวต่างด้าวที่ถูกจับกุมกรณีหลบหนีเข้าเมือง และชาวไทยที่ลักลอบข้ามแดนกลับจากประเทศเมียนมา ตั้งแต่ วันที่ 13 กรกฎาคม 2563- 24 ธันวาคม 2563 26 เหตุการณ์ จำนวน 112 ราย ผลไม่พบผู้ติดเชื้อ 112 ราย

เหตุการณ์	จำนวนตรวจ RT-PCR	ผลตรวจ
13-19 ก.ค. กรณีชาวพม่าลักลอบเข้าเมือง ช่องทางธรรมชาติสิงขร อ.เมือง	34	ไม่พบเชื้อ
1 ก.ย. กรณีข่าวโรงเรียนปิดที่ ต.ห้วยสัตว์ใหญ่ อ.หัวหิน ตรวจชาวไทยที่ทำไร่ ลักลอบข้ามแดนกลับจากประเทศเมียนมา อ.หัวหิน	5	ไม่พบเชื้อ
6 ก.ย. กรณีนายจ้างส่งส่วยลูกจ้าง ชาวเมียนมาเดินทางกลับจากไปงานศพ อ.มะริด ประเทศเมียนมา อ.ทับสะแก	1	ไม่พบเชื้อ
7 ก.ย. กรณีชาวเมียนมาลักลอบหลบหนีเข้าเมือง ประวัติเดินทางมาจาก จ.สมุทรสาคร ถูกจับกุมของพรหมแดนธรรมชาติสิงขร อ.เมือง	1	ไม่พบเชื้อ
8 ก.ย. กรณีชาวบังคลาเทศหลบหนีเข้าเมือง เส้นทางเพชรเกษม เป็นชาวบังคลาเทศ 5 ราย ชาวไทย 2 ราย อ.สามร้อยยอด	7	ไม่พบเชื้อ
21 ก.ย. กรณีชาวไทยเดินทางกลับจากไปทำงานควบคุมงานก่อสร้าง ที่เมืองมูดอง ประเทศเมียนมา อ.สามร้อยยอด	1	ไม่พบเชื้อ
25 ก.ย. กรณีแรงงานชาวเมียนมาหลบหนีเข้าเมือง หางานทำ อ.หัวหิน	8	ไม่พบเชื้อ
13 ต.ค. กรณีรถยนต์บรรทุกกลางถนน พบชาวกัมพูชาเดินทางมาจาก จ.ปัตตานี ไม่มีหลักฐานหนังสือเดินทางและพบสิ่งเสพติด อ.สามร้อยยอด	5	ไม่พบเชื้อ
2 พ.ย. กรณีชาวเมียนมา เดินทางมาจาก อ.ตะนาวศรี จ.มะริด ลักลอบหลบหนีเข้าเมือง ระหว่างตรวจค้นหลบหนีไปได้ 3 ราย แต่จับกุมได้ 7 ราย โดยใช้เส้นทางธรรมชาติ 7 เจ้า ต.อ่างทอง อ.ทับสะแก	7	ไม่พบเชื้อ
6 พ.ย. กรณีชาวกัมพูชา จำนวน 3 ราย เดินทางจากประเทศกัมพูชา ผ่านทางช่องทางธรรมชาติในจ. สระแก้ว เพื่อไปจ.สุราษฎร์ธานี ถูกจำกุมระหว่างเดินทางบนถนนเพชรเกษม ต.ทองมั่งคด อ.บางสะพาน	3	ไม่พบเชื้อ
9 พ.ย. ชาวต่างด้าวไม่ทราบสัญชาติ หลบหนีเข้าเมือง บ้านไร่เครา ด้านสิงขร ต.คลองวาฬ อ.เมือง	1	ไม่พบเชื้อ
13 พ.ย. กรณีชาวเมียนมา เพิ่งเดินทางมาจาก เมืองทวาย ประเทศเมียนมา ทางช่องทางธรรมชาติ อ.เมือง โดยมีสามีไปรับที่ สี่แยกประจวบคีรีขันธ์ และถูกจับกุม ที่ สภ.บางสะพาน อ.บางสะพาน	2	ไม่พบเชื้อ
15 พ.ย. กรณีชาวเมียนมา หลบหนีเข้าเมือง ด้านสิงขร อ.เมือง	1	ไม่พบเชื้อ
19 พ.ย. กรณีชาวเมียนมา หลบหนีเข้าเมือง อ.เมือง	1	ไม่พบเชื้อ
20 พ.ย. กรณีหน่วยลาดตระเวนก้านัน ผญบ.ในพื้นที่ ม.5 ต.อ่าวน้อย ตรวจพบเมียนมา 11 คน จากการลักลอบค้าแรงงานเถื่อนนำแรงงานเข้ามาในพื้นที่ เพื่อส่งนายจ้างที่ จ.ภูเก็ต ช่องทางธรรมชาติช่องตะแบก ต.อ่าวน้อย อ.เมือง	11	ไม่พบเชื้อ

27 พ.ย. กรณีชาวเมียนมา จำนวน 2 คน เดินทางจาก อ.ตะนาวศรี จ.มะริด ลักลอบเข้าไทย โดยใช้เส้นทางธรรมชาติ บ้านเขาป้อ ต.อ่างทอง อ.ทับสะแก	2	ไม่พบเชื้อ
30 พ.ย. เพศชายสัญชาติไทย เดินทางกลับจากทำไร่ในเมือง มูดอง ช่องทางด่านสิงขร อ.เมือง	1	ไม่พบเชื้อ
2 ธ.ค. กรณีเด็กชายชาวเมียนมา อายุ 8 ปี ประวัติ 1-2 เดือนที่ผ่านมา เดินทางจากเมียนมาทางช่องทางธรรมชาติ อาศัยอยู่ที่ จ.สมุทรสาคร ต่อมาเดินทางมากรุงเทพฯ เพื่อมาหาพ่อกับแม่ ต.กำเนิดนพคุณ อ.บางสะพาน	1	ไม่พบเชื้อ
6 ธ.ค. กรณีชาวเมียนมา จากเมืองตะนาวศรี และ เมาะลำไย หลบหนีเข้าเมืองช่องทางธรรมชาติ บ้านหุบผึ่ง ต.ห้วยทราย อ.เมือง จ.ประจวบฯ ชาย 3 คน หญิง 1 คน และเด็กผู้ชาย 1 คน	4	ไม่พบเชื้อ
16 ธ.ค.กรณีผู้หลบหนีเข้าเมืองผิดกฎหมาย ทางช่องทางธรรมชาติ ม.6 บ้านไร่เครา ต.คลองวาฬ อ.เมือง	5	ไม่พบเชื้อ
20 ธ.ค. กรณีชาวเมียนมาหลบหนีเข้าเมืองโดยผิดกฎหมาย ณ กองร้อยตชด.ที่ 146 ม.6 บ้านด่านสิงขร ต.คลองวาฬ อ.เมือง	2	ไม่พบเชื้อ
22 ธ.ค. กรณีชาวเมียนมาหลบหนีเข้าเมืองผิดกฎหมาย 1 ราย เพศชาย ไม่มีบัตร พุดจาัสสน ไม่ทราบว่ามีมาจากไหน อยู่ในประเทศไทย เกิน 1 ปี	1	ไม่พบเชื้อ
22 ธ.ค. กรณีชาวเมียนมา เดินทางเข้ามาโดยไม่ได้รับอนุญาต ไม่มีเอกสารแสดงตัวตน อาศัยอยู่บ้านเช่าไม่ทราบบ้านเลขที่ บริเวณสะพานปลา ชุมชนสมอเรียง ต.หัวหิน อ.หัวหิน	2	ไม่พบเชื้อ
23 ธ.ค. แรงงานต่างด้าว สัญชาติเมียนมา เคลื่อนย้ายโดยไม่ได้รับอนุญาต เตรียมที่จะเดินทางกลับประเทศเมียนมาร์ บ้านเนินแก้ว ต.อ่าวน้อย 4 ราย เดินทางมาจากประทิว จังหวัดชุมพร	4	ไม่พบเชื้อ
23 ธ.ค. กรณีชาวเมียนมา เดินทางเข้ามาโดยไม่ได้รับอนุญาต ไม่ได้ประกอบอาชีพ อาศัยวัดหนองไผ่ ต.ทับใต้ อ.หัวหิน	1	ไม่พบเชื้อ
24 ธ.ค. แรงงานต่างด้าว สัญชาติเมียนมา เดินทางเข้ามาโดยไม่ได้รับอนุญาต อยู่ที่สถานีรถไฟประจวบคีรีขันธ์ จะเดินทางไปแม่สอด ก่อนหน้านี้ 1 เดือน อยู่ท่าเรือ ต.อ่าวน้อย	1	ไม่พบเชื้อ

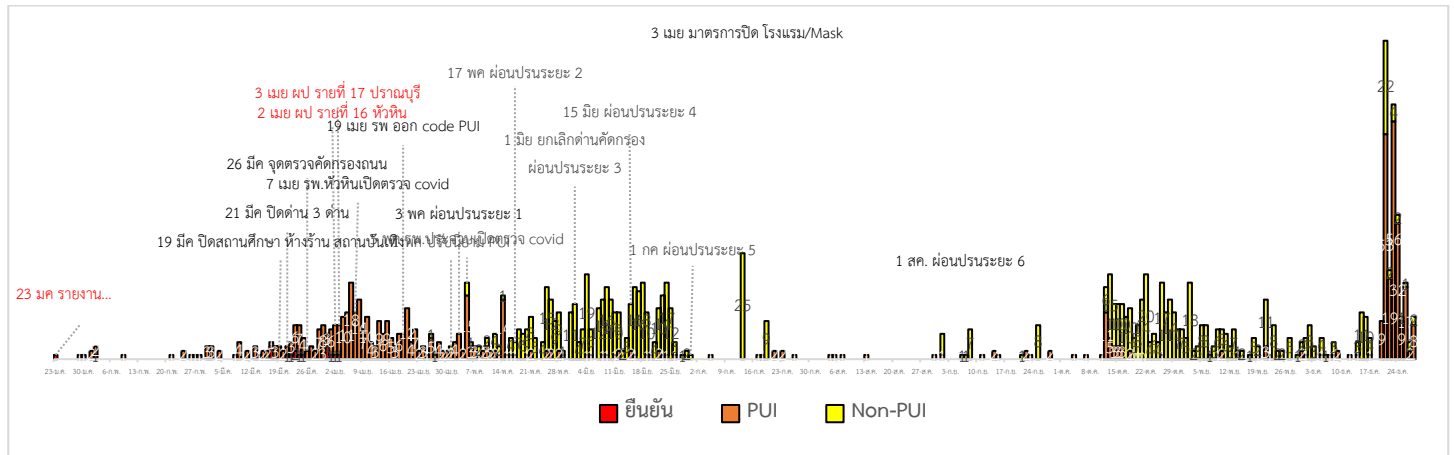
1.4 การตรวจตัวอย่างด้วยวิธี PCR (COVID-19) กลุ่มแรงงานต่างด้าวที่มีความเสี่ยง (Active Case Finding)

รวมสะสม การสุ่มตรวจหาเชื้อไวรัสโคโรนา 2019 ในกลุ่มแรงงานต่างด้าวที่มีความเสี่ยง สะสมตั้งแต่วันที่ 20 ธันวาคม 2563 จำนวน 490 ราย ผลไม่พบเชื้อ 476 ราย รอผล 14 ราย

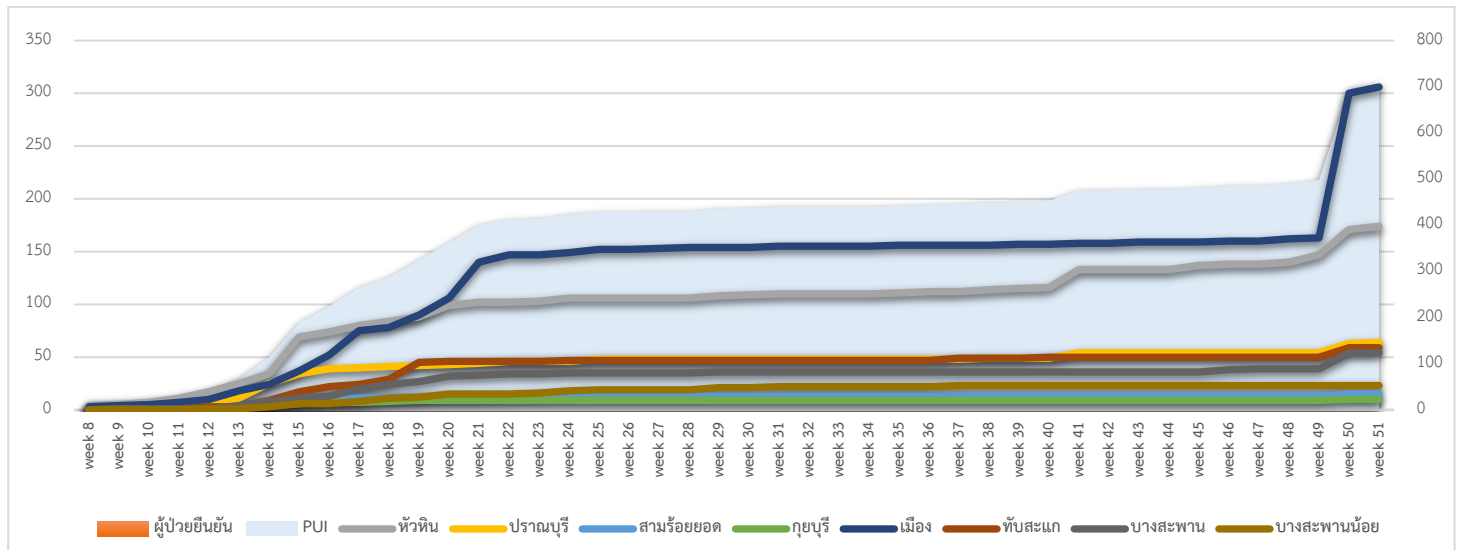
อำเภอ	เป้าหมายทั้งหมด	วันที่	สถานที่	จำนวนตรวจ (ราย)	ผลตรวจ	
					ไม่พบเชื้อ	รอผล
หัวหิน	50	25 ธ.ค.63	แรงงานต่างด้าวในบริษัทโตล	50	50	
ปราณบุรี	130	22 ธ.ค.63	แรงงานต่างด้าว โรงงานอุตสาหกรรม ปราณบุรีแรงงานต่างด้าว	49	49	
		28 ธ.ค.63	แรงงานต่างด้าว ชาวประมงที่ต.ปากน้ำปราณ	47	34	13
สามร้อยยอด	250	22 ธ.ค.63	แรงงานต่างด้าวโรงงานอุตสาหกรรมสับปะรด กระป๋อง	20	20	
		25 ธ.ค.63	แรงงานต่างด้าวในโรงงาน และแรงงานต่างด้าวที่ เดินทางไปต่อพาสปอร์ตที่ จ.สมุทรสาคร	45	45	
		28 ธ.ค.63	แรงงานต่างด้าวที่เดินทางไปต่อพาสปอร์ตที่ จ.สมุทรสาคร	69	68	1
กุยบุรี	50	23 ธ.ค.63	แพกุ้ง ต.เขาแดง ต.ดอนยายหนู (เดินทางส่งกุ้งที่ ตลาดกลางกุ้ง จ.สมุทรสาคร)	29	29	
		28 ธ.ค.63	แพกุ้ง ต.เขาแดง ต.ดอนยายหนู (เดินทางส่งกุ้งที่ ตลาดกลางกุ้ง จ.สมุทรสาคร)	21	21	
เมือง	77	20 ธ.ค.63	แพปลาคลองวาฬ (แรงงาน)	47	47	
		25 ธ.ค.63	แรงงานต่างด้าว แพปลา ต.คลองวาฬ	30	30	
ทับสะแก	10	28 ธ.ค.63	แรงงานต่างด้าว ผลิตภัณฑ์อาหารทะเลสด ตากแห้ง	10	10	
บางสะพาน	143	24 ธ.ค.63	แรงงานต่างด้าว ประมง ต.แม่รำพึง	20	20	
		25 ธ.ค.63	แรงงานต่างด้าวประมง ต.แม่รำพึง	20	20	
		28 ธ.ค.63	แรงงานต่างด้าวรับจ้าง (ต.พงศ์ประศาสน์ โรงใย มะพร้าว บ่อเลี้ยงกุ้ง ต.ชัยเกษม โรงไฟฟ้าฝ้าย ผลิต ต.ทองมงคล สวนยาง)	13	13	
บางสะพาน น้อย	20	24 ธ.ค.63	แรงงานต่างด้าว นางุ้ง ต.ทรายทอง บริษัท PPP ต.ช้างแรกร ม.4, ม.7 ต.บางสะพาน	20	20	
รวม	720			490	476	14

แผนดำเนินการเก็บตัวอย่าง 29 ธ.ค.63 อ.ปราณบุรี 34 ราย และอ.บางสะพาน 20 ราย รวมทั้งหมด 54 ราย

2.การติดตามเฝ้าระวัง ผู้ป่วยเข้าเกณฑ์สอบสวน (PUI) ผู้ป่วยยืนยันโรคติดเชื้อไวรัสโคโรนา 2019 จังหวัดประจวบคีรีขันธ์



แนวโน้มผู้ป่วยเข้าเกณฑ์สอบสวน (PUI) และ ผู้ป่วยยืนยันโรคติดเชื้อไวรัสโคโรนา 2019 รายอำเภอ สัปดาห์



Non-PUI (Pneumonia) จำนวน 2 ราย สะสมตรวจ RT-PCR ผู้ป่วย Pneumonia ตั้งแต่ 12 ต.ค.-28 ธ.ค.2563 จำนวน 155 ราย ไม่พบเชื้อ 154 ราย รอผล 1 ราย

การรับแจ้งผู้ป่วยเฝ้าระวังรายใหม่ วันที่ 28 ธันวาคม 2563 PUI จำนวน 8 ราย ไม่พบเชื้อ 7 ราย รอผล 1 ราย

สรุปผู้ป่วยเข้าเกณฑ์สอบสวนโรคติดเชื้อไวรัสโคโรนา 2019 จังหวัดประจวบคีรีขันธ์

ผู้ป่วยเข้าเกณฑ์สอบสวนโรค		ไม่พบเชื้อใหม่	รอผลห้องปฏิบัติการ	รักษาอยู่	ออกจาก รพ.
รายใหม่	สะสม				
8	705	704	1	0	705

สรุปผู้ป่วยยืนยันโรคติดเชื้อไวรัสโคโรนา 2019 จังหวัดประจวบคีรีขันธ์

ผู้ป่วยยืนยันพบเชื้อ		รักษาอยู่	อาการรุนแรง	รักษาหาย/ออกจาก รพ.	เสียชีวิต
รายใหม่	สะสม				
ไม่พบผู้ติดเชื้อรายใหม่เป็นวันที่ 270	17	0	0	15	2

มาตรการภายในจังหวัดประจวบคีรีขันธ์

1. ทุกโรงพยาบาล/โรงพยาบาลส่งเสริมสุขภาพตำบล จัดทำป้ายคัดกรองไว้ที่ OPD/ ER ทั้งในเวลาและนอกเวลา
2. ทุกโรงพยาบาลกำหนดเส้นทางเคลื่อนย้ายผู้ป่วยที่เข้าเกณฑ์สอบสวนโรคและซ้อมการเคลื่อนย้ายผู้ป่วย
3. กำหนดห้องแยกผู้ป่วย (ห้องพิเศษ) และเตรียม Cohort Ward
4. กำหนดทีมงาน/ ฝึกซ้อมการใส่ชุด PPE และการทำลายเชื้อ
 - ทีมแพทย์รักษา - ทีมพยาบาล
 - ทีมทำความสะอาด - ทีม IC ที่คอยกำกับ
 - ทีม Lab - ทีมสอบสวนโรค
5. จัดเตรียมยา เวชภัณฑ์ และทรัพยากร ให้เหมาะสมและเพียงพอ
6. หากพบผู้ที่เข้าเกณฑ์การสอบสวนโรคให้รักษาไว้ที่ รพ.นั้นๆ
7. ถ้าผู้ป่วย มีอาการหนักขึ้น ให้ส่งต่อตามระบบเดิม โดยต้องรับรักษาภายในจังหวัด ถ้าจะออกนอกจังหวัดจะอยู่ในความรับผิดชอบของ เขตสุขภาพที่ 5/ กระทรวงสาธารณสุข
8. สำนักงานสาธารณสุขจังหวัดประจวบคีรีขันธ์ พัฒนาทีม CDCU การใช้ PPE, การทำลายเชื้อ, การสอบสวน, เก็บตัวอย่าง
9. ประชาสัมพันธ์เชิงรุกและการให้ข้อมูลแก่สาธารณะ
 - ให้ประชาชนมีการสวมใส่หน้ากากอนามัยหรือหน้ากากผ้า ในกรณีเข้าไปที่ที่มีคนจำนวนมาก ได้แก่ ตลาด ห้างสรรพสินค้า โรงภาพยนตร์ โรงพยาบาล รถตู้ รถแท็กซี่ เครื่องบิน เป็นต้น
 - การกำจัดหน้ากากอนามัย สำหรับประชาชนให้พับแล้วใช้ยางหรือสายที่คล้องหูหน้ากากผูกมัดให้เรียบร้อย แล้วทิ้งใส่ขวดพลาสติกก่อนทิ้งลงถังขยะ

ทีมตระหนักรู้สถานการณ์สำนักงานสาธารณสุขจังหวัดประจวบคีรีขันธ์