



ศูนย์ปฏิบัติการภาวะฉุกเฉินด้านการแพทย์และสาธารณสุข สำนักงานสาธารณสุขจังหวัดประจวบคีรีขันธ์ กรณี โรคติดเชื้อไวรัสโคโรนา 2019

ฉบับที่ 318 EOC ครั้งที่ 158 วันที่ 30 ธันวาคม 2563 เวลา 09.00 น.

สถานการณ์ต่างประเทศ พบผู้ป่วยยืนยัน ใน 218 ประเทศ/

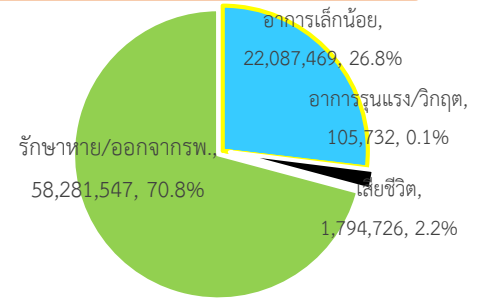
ดินแดน/2 เรือสำราญ ไม่พบประเทศ/ดินแดนที่พบผู้ป่วยใหม่

พบผู้ป่วยทั่วโลก 82,269,474 ราย เสียชีวิต 1,794,726 ราย อัตราป่วยตาย ร้อยละ 2.2

รักษาหาย/ออกจาก รพ. 58,281,547 ราย ร้อยละ 70.8

ผู้ป่วยที่กำลังรักษา อาการเล็กน้อย ร้อยละ 26.8 อาการรุนแรง/วิกฤติ ร้อยละ 0.1

ลำดับประเทศ ที่พบโรคติดเชื้อไวรัสโคโรนา 2019 สูงสุด ดังนี้



ประเทศ/อื่นๆ	รวมป่วย	ป่วยใหม่	รวมเสียชีวิต	%	เสียชีวิตใหม่	รักษาหาย	%	อาการรุนแรง	อัตราป่วย 1M pop	อัตราตาย 1M pop	อัตราตรวจ 1M pop
สหรัฐอเมริกา	19,949,430	167,712	346,258	1.74	3,077	11,814,436	59.2	28,920	60,096	1,043	754,899
แคลิฟอร์เนีย	2,215,418	15,850	24,591	1.11	61						
เท็กซัส	1,736,266	20,672	27,571	1.59	258						
อินเดีย	10,245,326	20,529	148,475	1.45	285	9,833,339	96.0	8,944	7,388	107	122,452
บราซิล	7,564,117	57,227	192,716	2.55	1,075	6,647,538	87.9	8,318	35,462	903	134,081
รัสเซีย	3,105,037	27,002	55,827	1.80	562	2,496,183	80.4	2,300	21,272	382	615,214
ฝรั่งเศส	2,574,041	11,395	64,078	2.49	468	191,806	7.5	2,675	39,392	981	528,581
สหราชอาณาจักร	2,382,865	53,135	71,567	3.00	414	N/A	N/A	1,529	35,010	1,051	795,129
ตุรกี	2,178,580	15,805	20,388	0.94	253	2,058,437	94.5	4,191	25,695	240	284,742
อิตาลี	2,067,487	11,212	73,029	3.53	659	1,425,730	69.0	2,549	34,220	1,209	434,369
สเปน	1,906,057	11,985	50,442	2.65	320	N/A	N/A	2,005	40,759	1,079	577,714
เยอรมัน	1,686,154	15,960	32,111	1.90	935	1,277,900	75.8	5,649	20,093	383	401,690
ประเทศกลุ่ม ASEAN											
อินโดนีเซีย	727,122	7,903	21,703	2.98	251	596,783	82.1		2,645	79	26,276
ฟิลิปปินส์	471,526	886	9,162	1.94	38	439,016	93.1	708	4,275	83	60,743
พม่า	123,153	619	2,637	2.14	19	105,279	85.5		2,256	48	32,556
มาเลเซีย	108,615	1,925	457	0.42	2	86,715	79.8	117	3,335	14	101,071
สิงคโปร์	58,542	13	29	0.05		58,400	99.8		9,968	5	923,947
ประเทศไทย	6,440	155	61	0.95	1	4,184	65.0	1	92	0.9	17,426
เวียดนาม	1,454	3	35	2.41		1,319	90.7		15	0.4	14,643
กัมพูชา	364			0.00		360	98.9		22		19,363
บรูไน	152		3	1.97		149	98.0		346	7	185,778
ลาว	41			0.00		40	97.6		6		12,359

เขตติดโรคติดต่ออันตราย

1. สาธารณรัฐอิตาลี 2. สาธารณรัฐอิสลามอิหร่าน

3. มาเลเซีย 4. ราชอาณาจักรกัมพูชา 5. สาธารณรัฐประชาธิปไตยประชาชนลาว 6. สาธารณรัฐอินโดนีเซีย 7. สาธารณรัฐแห่งสหภาพพม่า

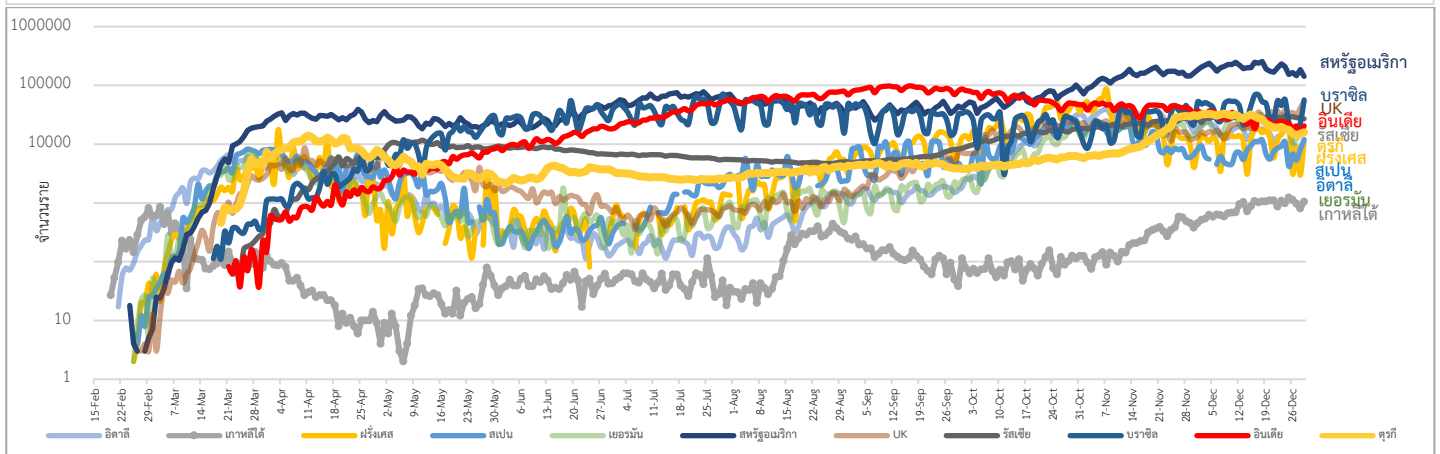
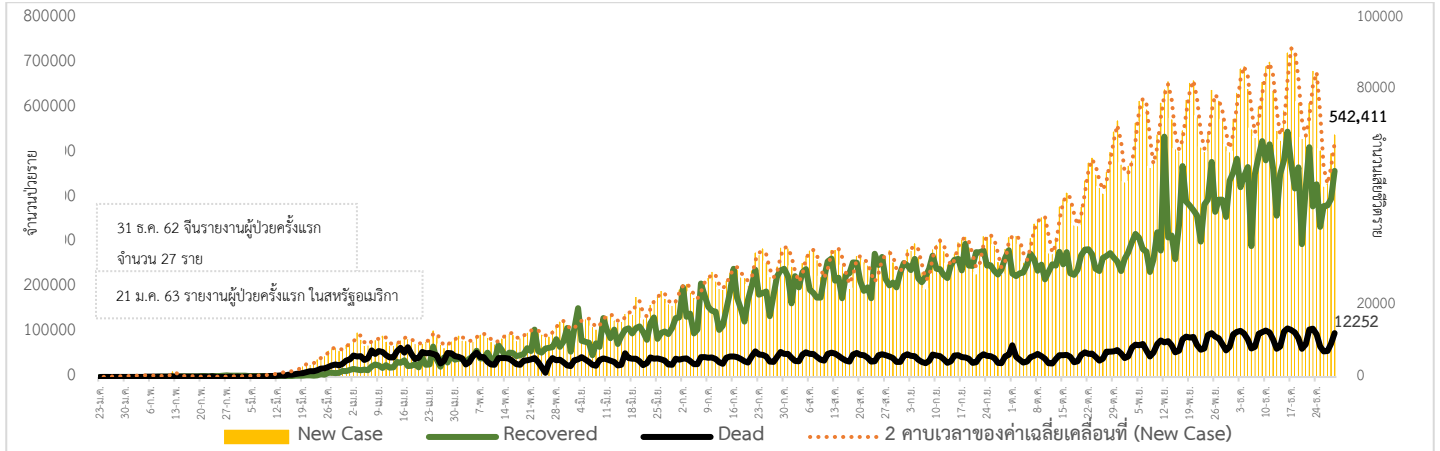
*เขตติดโรคติดต่ออันตราย ฉบับที่ 3 (ประกาศกระทรวงสาธารณสุข เรื่อง ยกเลิกท้องถิ่นนอกราชอาณาจักรที่เป็นเขตติดโรคติดต่ออันตรายกรณีโรคติดเชื้อไวรัสโคโรนา

2019 หรือโรคโควิด 19 (Coronavirus Disease 2019 (COVID-19)) พ.ศ.2563

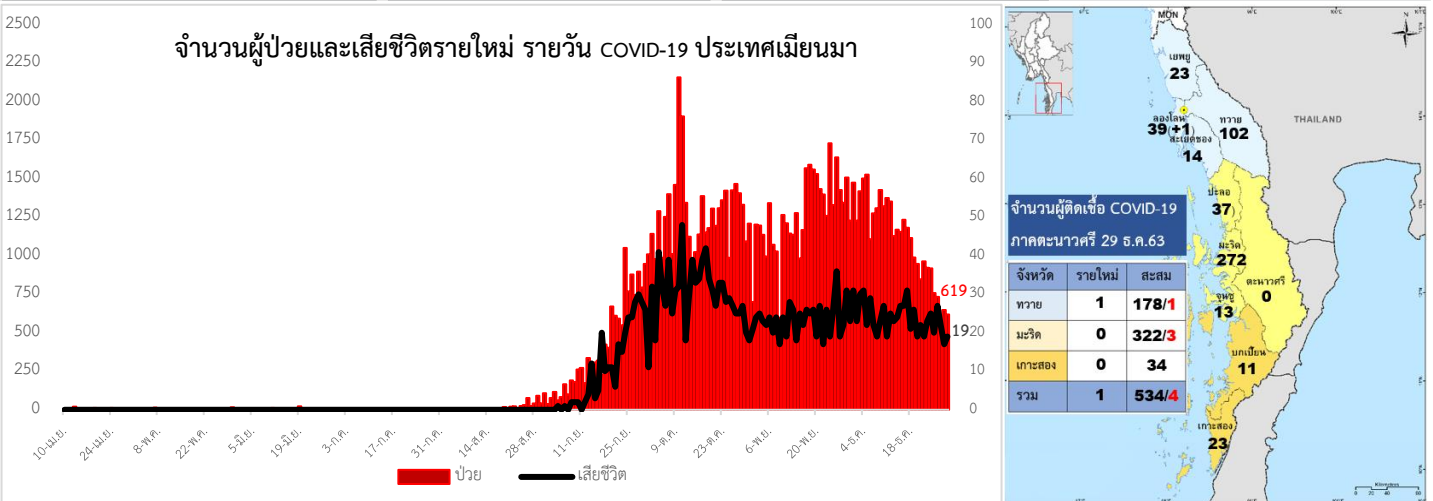
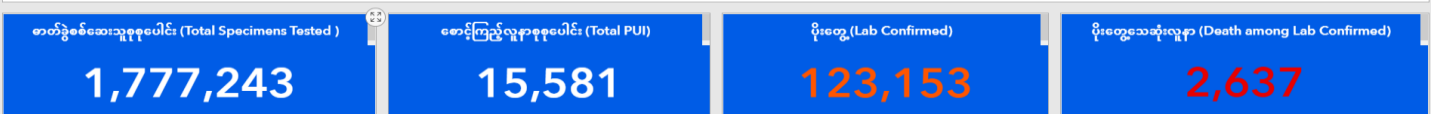
ประกาศยกเลิกสาธารณรัฐเกาหลี (Republic of Korea) และสาธารณรัฐประชาชนจีน (People's Republic of China) รวมถึงเขตบริหารพิเศษมาเก๊า (Macao)

และเขตบริหารพิเศษฮ่องกง (Hong Kong) จากการเป็นท้องถิ่นนอกราชอาณาจักรที่เป็นเขตติดโรคติดต่ออันตราย

แนวโน้มจำนวนผู้ป่วย ผู้รักษาหาย/ออกจากโรงพยาบาลและผู้เสียชีวิต รายใหม่ โรคติดเชื้อไวรัสโคโรนา 2019 ทั่วโลก



Coronavirus Disease 2019 (COVID-19) Surveillance Dashboard (Myanmar)



ประเด็นข่าวที่น่าสนใจ ณ วันที่ 29 ธ.ค. 2563

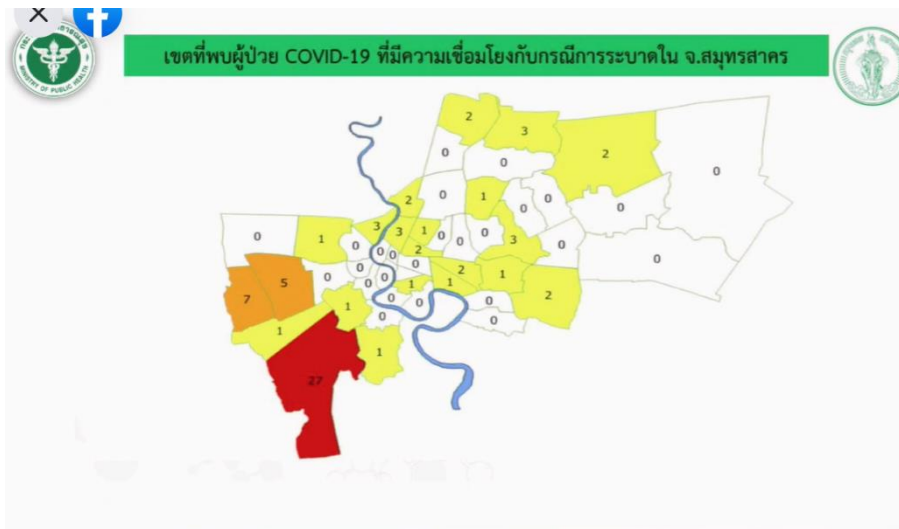
รัฐอิสราเอล รัฐบาลบังคับใช้มาตรการล็อกดาวน์ทั่วประเทศเป็นครั้งที่ 3 ตั้งแต่วันที่ 27 ธันวาคม 2563 เป็นเวลาอย่างน้อย 2 สัปดาห์ โดยประชาชนอิสราเอลจะต้องอยู่ภายในรัศมีไม่เกิน 1 กิโลเมตรจากที่พักอาศัย ยกเว้นกรณีเดินทางไปทำงานที่มีความจำเป็น พบแพทย์ การไปทำกิจกรรมทางกฎหมาย ส่วนร้านอาหารและร้านค้าเปิดให้บริการเฉพาะจัดส่งถึงบ้าน ทั้งนี้ภาครัฐดำเนินการเร่งการฉีดวัคซีนให้กับประชาชนครอบคลุมทุกคน

ประเทศออสเตรเลีย รายงานจากเมืองซิดนีย์หลังจากพบผู้ติดเชื้อเพิ่มขึ้น ผู้ว่าการรัฐนิวเซาท์เวลส์สั่งห้ามไม่ให้ประชาชนเดินทางมายังใจกลางเมืองซิดนีย์ในคืนวันสิ้นปี พร้อมจำกัดการรวมกลุ่มภายนอกอาคารไม่เกิน 50 คน โดยอนุญาตให้เฉพาะประชาชนที่มีใบอนุญาตเข้าสถานที่บริการในใจกลางเมืองเท่านั้นที่มีสิทธิเข้าพื้นที่ ส่วนการรวมกลุ่มในครอบครัวอนุญาตให้ไม่เกิน 10 คน เพื่อยับยั้งการแพร่ระบาดของโรค

มาตรการในประเทศไทย

ศูนย์แถลงข่าวสถานการณ์โรคติดเชื้อไวรัสโคโรนา 2019 (29 ธันวาคม 2563) ที่กระทรวงสาธารณสุข จ.นนทบุรี นพ.เกียรติภูมิ วงศ์รจิต ปลัดกระทรวงสาธารณสุข พร้อมด้วย นพ.โอภาส การย์กวินพงศ์ อธิบดีกรมควบคุมโรค และ นพ.วิชาญ ปาวัน ผู้อำนวยการสถาบันป้องกันควบคุมโรคเขตเมือง แถลงข่าวสถานการณ์โรคโควิด 19 ในประเทศไทย โดย นพ.เกียรติภูมิ กล่าวว่า ที่ประชุมคณะกรรมการอำนวยการศูนย์ปฏิบัติการฉุกเฉินด้านการแพทย์และสาธารณสุขในสถานการณ์โควิด 19 (ศปก.สธ.) มีมติให้ดำเนินการเพื่อลดโอกาสการแพร่เชื้อในเทศกาลปีใหม่ ดังนี้ 1. ให้คณะกรรมการโรคติดต่อจังหวัดทำแผนเตรียมความพร้อมรับมือให้เหมาะสมกับสถานการณ์จังหวัดของตนเอง และสอดคล้องกับมาตรการ ศบค. กำหนด เช่น การเข้าจังหวัดให้ตั้งจุดคัดกรองวัดไข้ ไม่ให้ผู้ป่วยเข้าจังหวัด 2. พื้นที่ควบคุมสูงสุดให้งดการจัดกิจกรรมสาธารณะในช่วงเทศกาลปีใหม่ ในพื้นที่เฝ้าระวังให้ลดการจัดกิจกรรมให้มากที่สุด หากจัดไม่ควรเกิน 100 คน เหมาะสมกับสถานที่เพื่อสร้างระยะห่าง กำหนด 1 คนต่อ 1 ตารางเมตร และต้องขออนุญาตจัดงาน 3. การจัดกิจกรรมเน้นผ่านระบบเสมือนจริง (Virtual) หรือระบบออนไลน์ 4. แรงงานต่างด้าวห้ามออกนอกพื้นที่ โดยขอให้อยู่ในที่พักในสถานประกอบการ 5. ให้ อสม. เคาะประตูบ้านให้ความรู้ประชาชน ดูแลจิตใจ ตรวจสอบคนแปลกหน้า แรงงานต่างด้าว และ 6. ขอประชาชนหลีกเลี่ยงสถานที่เสี่ยง เช่น สถานที่ที่เล่นการพนัน

นพ.วิชาญ ปาวัน ผู้อำนวยการสถาบันควบคุมโรคเขตเมือง กล่าวว่า สถานการณ์ภาพรวมในกรุงเทพมหานคร พบผู้ติดเชื้อแบ่งออกเป็น 3 กลุ่มใหญ่ ได้แก่ กลุ่มที่ 1 มีความเชื่อมโยงกับตลาดกลางกุ้งสมุทรสาคร มีผู้ติดเชื้อแล้วกว่า 70 ราย สูงสุดในเขตบางขุนเทียน 27 ราย เขตหนองแขม 7 ราย เขตบางแค 5 ราย ส่วนใหญ่เป็นผู้ที่อยู่ที่พื้นที่รอยต่อกับสมุทรสาคร กระจายตัวเป็นกลุ่มในชุมชน ร้อยละ 61.4

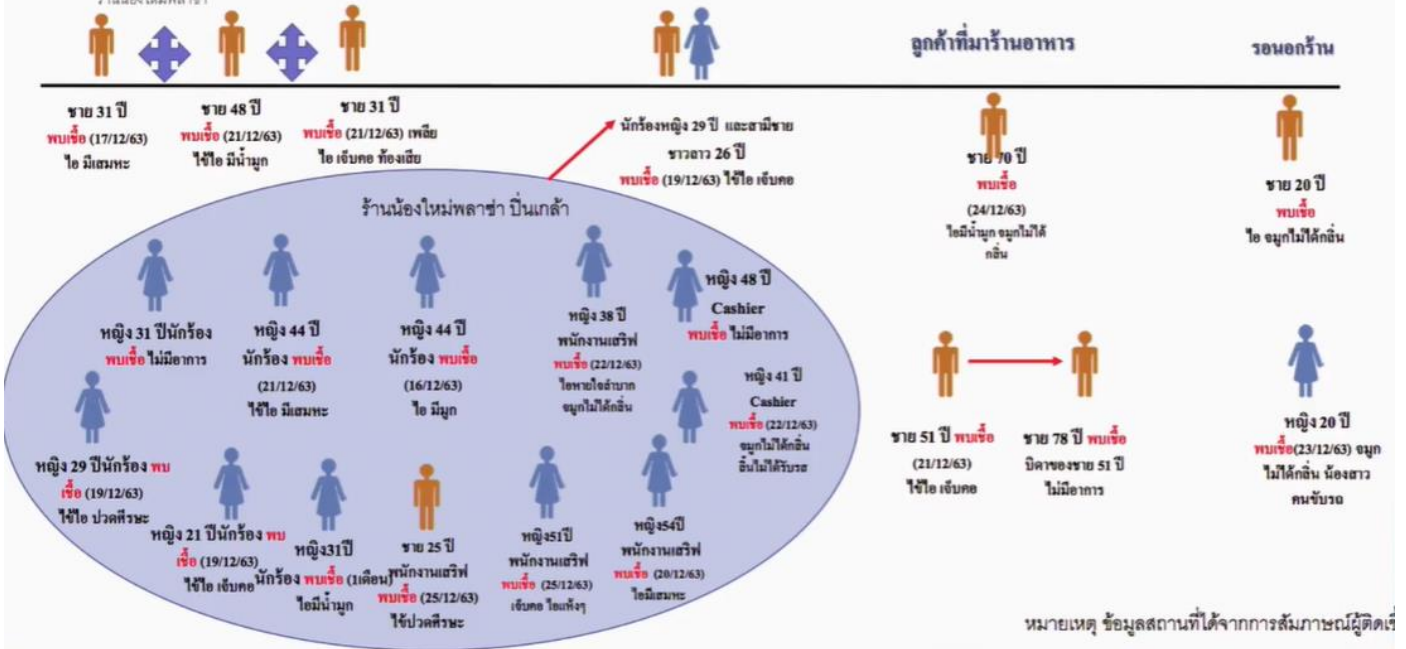


มีอาคารเพียงเล็กน้อย กลุ่มที่ 2 โรงงานผลิตรองเท้าแห่งหนึ่งย่านพระราม 2 เขตบางขุนเทียน ตรวจคัดกรองไปกว่า 400 ราย พบผู้ติดเชื้อ 7 ราย เป็นชาวไทย 1 ราย และชาวเมียนมา 6 ราย ทั้งหมดเป็นพนักงานรายวันในสายการผลิตเดียวกัน ซึ่งผู้ติดเชื้อรายแรกคือชายชาวเมียนมา เริ่มป่วยวันที่ 17 ธันวาคม 2563 โดยตรวจพบเชื้อปนเปื้อนอยู่ในพื้นผิวก๊อกน้ำ อ่างน้ำ ปัจจุบันเสี่ยงในการแพร่โรคเกิดจากการปฏิบัติงานในสายการผลิตเดียวกันและการใช้ห้องน้ำร่วมกัน



Cluster สถานบันเทิง-ร้านอาหาร กรุงเทพมหานคร (จำนวน 22 ราย)

เขต นนทบุรี (รายชื่อ 119)
 ร้านอาหารชื่อร้านแซ่ฮีสานคาราโอเกะ ย่านเทเวศร์
 ร้านฮีสานกรองแก้ว แถวปิ่นเกล้า
 ร้านน้องใหม่พลาซ่า



และกลุ่มที่ 3 เกี่ยวข้องกับสถานบันเทิง ได้รับรายงานพบผู้ติดเชื้อแล้ว 22 ราย โดยผู้ติดเชื้อรายแรกของกลุ่มเป็นนักเที่ยวจาก จ.นนทบุรี ที่ได้รายงานมาแล้วก่อนหน้านี้ เกี่ยวข้องกับร้านอาหาร 3 ร้าน ได้แก่ ร้านอาหารฮีสานกรองแก้ว ย่านปิ่นเกล้า ร้านแซ่ฮีสานคาราโอเกะ ย่านเทเวศร์ และร้านน้องใหม่พลาซ่า ย่านปิ่นเกล้า ซึ่งพบรายงานผู้ติดเชื้อรายใหม่อย่างต่อเนื่อง สถานการณ์ผู้ป่วยโรคติดเชื้อไวรัสโคโรนา 2019 ในประเทศไทย

ศบค.
ศูนย์บริหารสถานการณ์
โควิด-19
#StopTheTransmission

รายงานสถานการณ์ COVID-19 ในประเทศไทย

ข้อมูล ณ วันที่ 29 ธันวาคม 2563 โดย กรมควบคุมโรค กระทรวงสาธารณสุข

ผู้ป่วยรายใหม่วันนี้	ผู้ป่วยยืนยันสะสม	หายป่วยแล้ว	เสียชีวิต
+155	6,440	4,184	61
ติดเชื่อในประเทศ 134 ราย	ติดเชื่อในประเทศ 4,447 ราย	เพิ่มขึ้น 4 ราย	เพิ่มขึ้น = 1 ราย
ติดเชื่อในแรงงานต่างด้าว (คัดกรองเชิงรุก) 11 ราย	ติดเชื่อในแรงงานต่างด้าว (คัดกรองเชิงรุก) 1,381 ราย	ร้อยละ (Percentage) 64.97%	ร้อยละ (Percentage) 0.95%
สถานที่กักกันที่รัฐจัดให้ 10 ราย	ผู้เดินทางจากต่างประเทศ 1,993 ราย		
	สถานที่กักกันที่รัฐจัดให้ 1,460 ราย		

ประวัติเสี่ยง

- ผู้ที่เดินทางมาจากต่างประเทศ และเข้า State Quarantine 10 ราย
- จากเยอรมนี 1 ราย ฝรั่งเศส 1 ราย อินโดนีเซีย 1 ราย สวิตเซอร์แลนด์ 1 ราย สหรัฐอเมริกา 1 ราย ตุรกี 1 ราย บาห์เรน 4 ราย
- ติดเชื่อภายในประเทศ 134 ราย
- ติดเชื่อในแรงงานต่างด้าว (คัดกรองเชิงรุก) 11 ราย
- รวม 155 ราย

ภาคเหนือ 209

ภาคตะวันออกเฉียงเหนือ 132

กรุงเทพฯ และนนทบุรี 2,471

ภาคใต้ 765

ผู้ป่วยรักษาอยู่

2,195

ราย

จำนวนผู้ป่วยยืนยัน จำแนกตามพื้นที่รักษา (ราย)

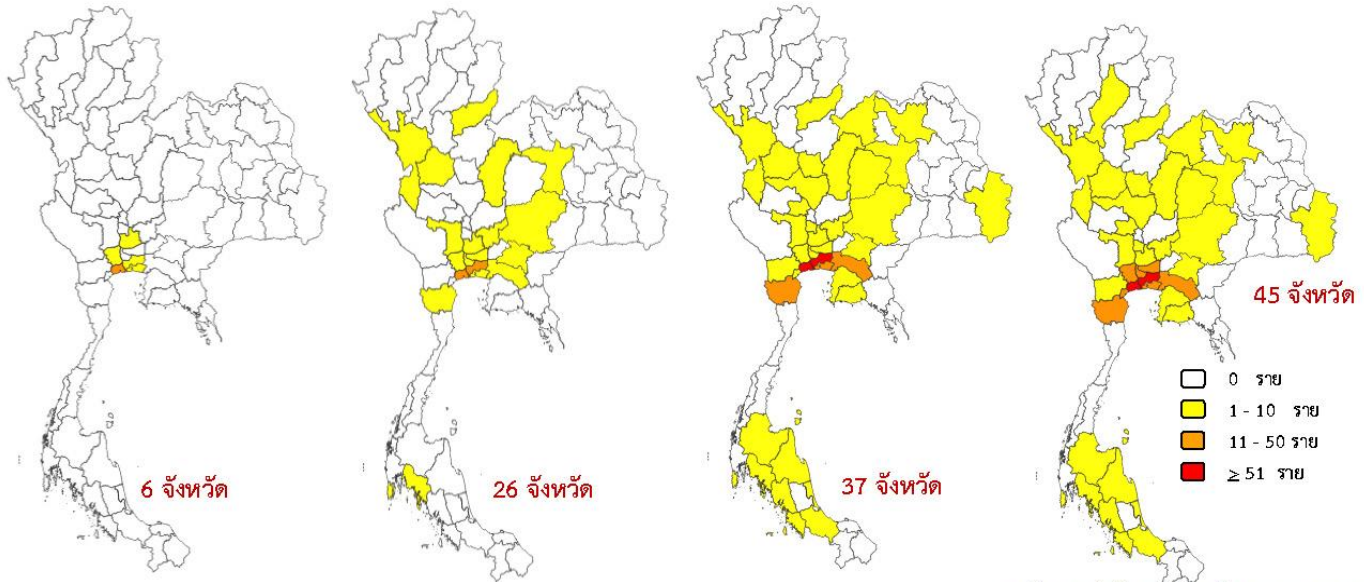


วันที่ 18 – 20 ธ.ค. 63

วันที่ 21 – 23 ธ.ค. 63

วันที่ 24 – 26 ธ.ค. 63

วันที่ 27 – 29 ธ.ค. 63



แหล่งข้อมูลและจัดทำโดย : กรมควบคุมโรค กระทรวงสาธารณสุข
ข้อมูล ณ วันที่ 29 ธ.ค. 2563 เวลา 03.00 น.

ผลการคัดกรองผู้ป่วยสงสัยโรคติดเชื้อไวรัสโคโรนา 2019 ในจังหวัดประจวบคีรีขันธ์

1.กิจกรรมการเฝ้าระวัง ค้นหาผู้ป่วยสงสัยโรคติดเชื้อไวรัสโคโรนา 2019 และการทำ Home Quarantine ในพื้นที่

1.1 การเฝ้าระวังในผู้ที่เดินทางมาจากเขตติดโรคและพื้นที่ระบาด ในจังหวัดประจวบคีรีขันธ์

จุดคัดกรองด่านท่าเรือประจวบคีรีขันธ์ 29 ธันวาคม 2563 เรือ MV.SEN TREASURE มาจากท่า FUKUYAMA ประเทศญี่ปุ่น
คัดกรองชาวเมียนมา 3 ราย ชาวเกาหลี 3 ราย ชาวเวียดนาม 11 ราย และชาวฟิลิปปินส์ 4 ราย ไม่พบผู้มีอาการ สละมคัดกรอง
ตั้งแต่ 1 กุมภาพันธ์-29 ธันวาคม 2563 คัดกรองทั้งหมด 3,397 ราย

จุดคัดกรองด่านพรมแดนสิงขร สละมคัดกรองตั้งแต่วันที่ 3 กรกฎาคม-24 ธันวาคม 2563 คัดกรองผู้ขนส่งสินค้าทั้งหมด
9,094 ราย ยานพาหนะทั้งหมด 5,991 คัน

การสุ่มตรวจตัวอย่างด้วยวิธี RT-PCR (COVID-19) ชาวเมียนมาที่เดินทางมาที่รถขนส่งสินค้าที่เขตรอยต่อไทย-เมียนมา
(No man Land) ก่อนถึงช่องทางด่านผ่อนปรนพิเศษด่านสิงขร ตั้งแต่ 12 ตุลาคม 2563

วันที่	จำนวนตรวจ RT-PCR (พม่า)		ผลตรวจ
	ผู้ขนส่งสินค้า	ยานพาหนะ	
12 ต.ค 63 – 21 ธ.ค 63	244/1088	183/592	ไม่พบเชื้อ
รวม	244	183	ไม่พบเชื้อ

1.2 การคัดกรองชาวต่างชาติถูกกักที่สำนักงานตรวจคนเข้าเมืองประจวบคีรีขันธ์ (ด่านสิงขร)

มีมีจำนวนผู้กักกันทั้งหมด 315 ราย ส่งตัวออกจากสถานที่กักกัน จำนวน 294 ราย ชาวปากีสถาน 5 ราย ชาวอินเดีย 3 ราย
ชาวเวียดนาม 5 ราย ชาวกัมพูชา 17 ราย ชาวไนจีเรีย 1 ราย ชาวอังกฤษ 1 ราย ชาวลาว 5 ราย ชาวมาเลเซีย 2 ราย ชาว
เยอรมัน 2 ราย ชาวบังคลาเทศ 5 ราย ชาวแคนาดา 1 ราย ชาวอิตาลี 1 ราย ชาวอุยกูร์ 1 ราย และชาวเมียนมา 245 ราย

สัญชาติ	ที่ยังกักกัน		หมายเหตุ
	อยู่ระหว่างเฝ้าระวัง	เฝ้าระวังครบ 14 วัน	
ปากีสถาน	0	14	- 29 ธันวาคม 2563 รับใหม่ชาวเมียนมา 2 ราย กรณีหลบหนี 1 ราย ทำงานไม่ได้รับอนุญาต 1 ราย สภ.หัวหิน - ผลการวัดอุณหภูมิ 29 ธันวาคม 2563 ไม่มีอาการไข้
อุยกูร์	0	2	
เมียนมา	4	0	
แอฟริกาใต้	1	0	
รวม	5	16	

1.3 การตรวจตัวอย่างด้วยวิธี PCR (COVID-19) ชาวต่างด้าวที่ถูกจับกุมกรณีหลบหนีเข้าเมือง และชาวไทยที่ลักลอบข้ามแดนกลับจากประเทศเมียนมา

รวมสะสม กรณีชาวต่างด้าวที่ถูกจับกุมกรณีหลบหนีเข้าเมือง และชาวไทยที่ลักลอบข้ามแดนกลับจากประเทศเมียนมา ตั้งแต่วันที่ 13 กรกฎาคม 2563- 29 ธันวาคม 2563 27 เหตุการณ์ จำนวน 114 ราย ผลไม่พบผู้ติดเชื้อ 112 ราย รอดผล 2 ราย

เหตุการณ์	จำนวนตรวจ RT-PCR	ผลตรวจ
13-19 ก.ค. กรณีชาวพม่าลักลอบเข้าเมือง ช่องทางธรรมชาติสิงขร อ.เมือง	34	ไม่พบเชื้อ
1 ก.ย. กรณีชาวโรงเรียนปิดที่ ต.ห้วยสัตว์ใหญ่ อ.หัวหิน ตรวจชาวไทยที่ทำไร่ลักลอบข้ามแดนกลับจากประเทศเมียนมา อ.หัวหิน	5	ไม่พบเชื้อ
6 ก.ย. กรณีนายจ้างส่งส่วยลูกจ้าง ชาวเมียนมาเดินทางกลับจากไปงานศพ อ.มะริด ประเทศเมียนมา อ.ทับสะแก	1	ไม่พบเชื้อ
7 ก.ย. กรณีชาวเมียนมาลักลอบหลบหนีเข้าเมือง ประวัติเดินทางมาจาก จ.สมุทรสาคร ถูกจับกุมของพรแดนธรรมชาติสิงขร อ.เมือง	1	ไม่พบเชื้อ
8 ก.ย. กรณีชาวบังคลาเทศหลบหนีเข้าเมือง เส้นทางเพชรเกษม เป็นชาวบังคลาเทศ 5 ราย ชาวไทย 2 ราย อ.สามร้อยยอด	7	ไม่พบเชื้อ
21 ก.ย. กรณีชาวไทยเดินทางกลับจากไปทำงานควบคุมงานก่อสร้าง ที่เมืองมูดอง ประเทศเมียนมา อ.สามร้อยยอด	1	ไม่พบเชื้อ
25 ก.ย. กรณีแรงงานชาวเมียนมาหลบหนีเข้าเมือง หางานทำ อ.หัวหิน	8	ไม่พบเชื้อ
13 ต.ค. กรณีรถยนต์กึ่งรถจักรยานยนต์ พบชาวกัมพูชาเดินทางมาจาก จ.ปัตตานี ไม่มีหลักฐานหนังสือเดินทางและพบสิ่งเสพติด อ.สามร้อยยอด	5	ไม่พบเชื้อ
2 พ.ย. กรณีชาวเมียนมา เดินทางมาจาก อ.ตะนาวศรี จ.มะริด ลักลอบหลบหนีเข้าเมือง ระหว่างตรวจค้นหลบหนีไปได้ 3 ราย แต่จับกุมได้ 7 ราย โดยใช้เส้นทางธรรมชาติ 7 เจ้า ต.อ่างทอง อ.ทับสะแก	7	ไม่พบเชื้อ
6 พ.ย. กรณีชาวกัมพูชา จำนวน 3 ราย เดินทางจากประเทศกัมพูชา ผ่านทางช่องทางธรรมชาติในจ. สระแก้ว เพื่อไปจ.สุราษฎร์ธานี ถูกจับกุมระหว่างเดินทางบนถนนเพชรเกษม ต.ทองมั่งคด อ.บางสะพาน	3	ไม่พบเชื้อ
9 พ.ย. ชาวต่างด้าวไม่ทราบสัญชาติ หลบหนีเข้าเมือง บ้านไร่เครา ตำบลสิงขร ต.คลองวาฬ อ.เมือง	1	ไม่พบเชื้อ

13 พ.ย. กรณีชาวเมียนมา เพิ่งเดินทางมาจาก เมืองทวาย ประเทศเมียนมา ทางช่องทางธรรมชาติ อ.เมือง โดยมีสามีไปปรับที่ สี่แยกประจวบคีรีขันธ์ และถูกจับกุม ที่ สภ.บางสะพาน อ.บางสะพาน	2	ไม่พบเชื้อ
15 พ.ย. กรณีชาวเมียนมา หลบหนีเข้าเมือง ด่านสิงขร อ.เมือง	1	ไม่พบเชื้อ
19 พ.ย. กรณีชาวเมียนมา หลบหนีเข้าเมือง อ.เมือง	1	ไม่พบเชื้อ
20 พ.ย. กรณีหน่วยลาดตระเวนก้านัน ผญบ.ในพื้นที่ ม.5 ต.อ่าวน้อย ตรวจพบเมียนมา 11 คน จากการลักลอบค้าแรงงานเพื่อนำแรงงานเข้ามาในพื้นที่ เพื่อส่งนายจ้างที่ จ.ภูเก็ต ช่องทางธรรมชาติช่องตะแบก ต.อ่าวน้อย อ.เมือง	11	ไม่พบเชื้อ
27 พ.ย. กรณีชาวเมียนมา จำนวน 2 คน เดินทางจาก อ.ตะนาวศรี จ.มะริด ลักลอบเข้าไทย โดยใช้เส้นทางธรรมชาติ บ้านเขาปอ ต.อ่างทอง อ.ทับสะแก	2	ไม่พบเชื้อ
30 พ.ย. เพศชายสัญชาติไทย เดินทางกลับจากทำไร่ในเมือง มูดอง ช่องทางด่านสิงขร อ.เมือง	1	ไม่พบเชื้อ
2 ธ.ค. กรณีเด็กชายชาวเมียนมา อายุ 8 ปี ประวัติ 1-2 เดือนที่ผ่านมา เดินทางจากเมียนมาทางช่องทางธรรมชาติ อาศัยอยู่ที่ จ.สมุทรสาคร ต่อมาเดินทางมากับญาติเพื่อมาหาพ่อกับแม่ ต.กำเนิดนพคุณ อ.บางสะพาน	1	ไม่พบเชื้อ
6 ธ.ค. กรณีชาวเมียนมา จากเมืองตะนาวศรี และ เมาะลำไย หลบหนีเข้าเมืองช่องทางธรรมชาติ บ้านหุบผึ่ง ต.ห้วยทราย อ.เมือง จ.ประจวบฯ ชาย 3 คน หญิง 1 คน และเด็กผู้ชาย 1 คน	4	ไม่พบเชื้อ
16 ธ.ค.กรณีผู้หลบหนีเข้าเมืองผิดกฎหมาย ทางช่องทางธรรมชาติ ม.6 บ้านไร่เครา ต.คลองวาฬ อ.เมือง	5	ไม่พบเชื้อ
20 ธ.ค. กรณีชาวเมียนมาหลบหนีเข้าเมืองโดยผิดกฎหมาย ณ กองร้อยตชด.ที่ 146 ม.6 บ้านด่านสิงขร ต.คลองวาฬ อ.เมือง	2	ไม่พบเชื้อ
22 ธ.ค. กรณีชาวเมียนมาหลบหนีเข้าเมืองผิดกฎหมาย 1 ราย เพศชาย ไม่มีบัตร พุดจาสืบสน ไม่ทราบว่ามีมาจากไหน อยู่ในประเทศไทย เกิน 1 ปี	1	ไม่พบเชื้อ
22 ธ.ค. กรณีชาวเมียนมา เดินทางเข้ามาโดยไม่ได้รับอนุญาต ไม่มีเอกสารแสดงตัวตน อาศัยอยู่บ้านเช่าไม่ทราบบ้านเลขที่ บริเวณสะพานปลา ชุมชนสมอเรียง ต.หัวหิน อ.หัวหิน	2	ไม่พบเชื้อ
23 ธ.ค. แรงงานต่างด้าว สัญชาติเมียนมา เคลื่อนย้ายโดยไม่ได้รับอนุญาต เตรียมที่จะเดินทางกลับประเทศเมียนมาร์ บ้านเนินแก้ว ต.อ่าวน้อย 4 ราย เดินทางมาจากประทิว จังหวัดชุมพร	4	ไม่พบเชื้อ
23 ธ.ค. กรณีชาวเมียนมา เดินทางเข้ามาโดยไม่ได้รับอนุญาต ไม่ได้ประกอบอาชีพ อาศัยวัดหนองไผ่ ต.ทับใต้ อ.หัวหิน	1	ไม่พบเชื้อ
24 ธ.ค. แรงงานต่างด้าว สัญชาติเมียนมา เดินทางเข้ามาโดยไม่ได้รับอนุญาต อยู่ที่สถานีรถไฟประจวบคีรีขันธ์ จะเดินทางไปแม่สอด ก่อนหน้านี้ 1 เดือน อยู่ท่าเรือ ต.อ่าวน้อย	1	ไม่พบเชื้อ

29 ธ.ค. แรงงานต่างด้าว สัญชาติเมียนมา เดินทางเข้ามาโดยไม่ได้รับอนุญาต อาชีพรับจ้าง ที่ต.กำเนินคนพคุณ อ.บางสะพาน	2	รอผล
---	---	------

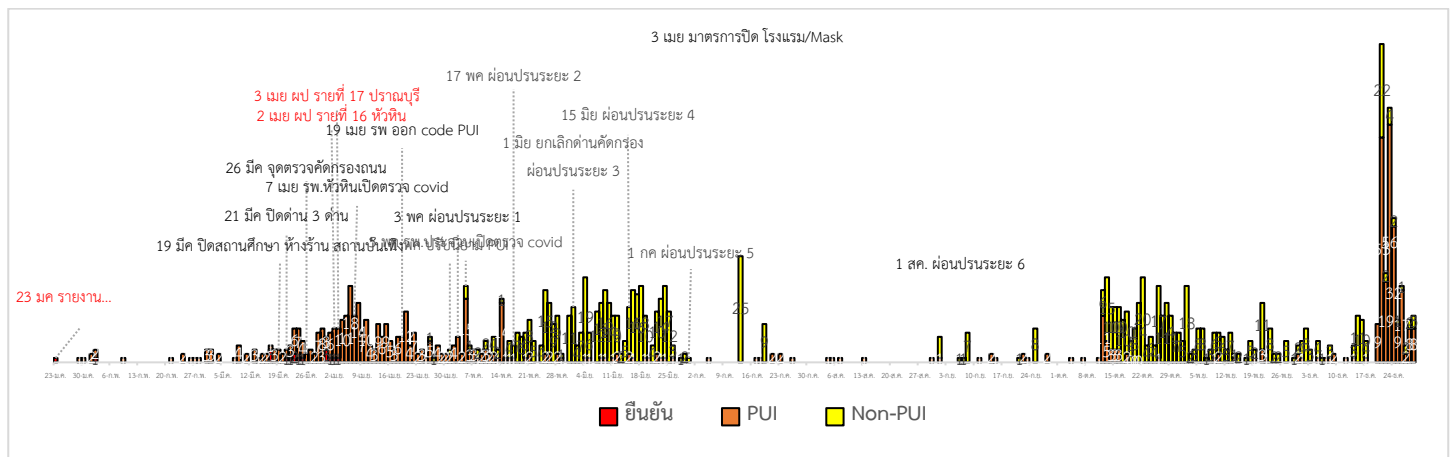
1.4 การตรวจตัวอย่างด้วยวิธี PCR (COVID-19) กลุ่มแรงงานต่างด้าวที่มีความเสี่ยง (Active Case Finding)

รวมสะสม การสุ่มตรวจหาเชื้อไวรัสโคโรนา 2019 ในกลุ่มแรงงานต่างด้าวที่มีความเสี่ยง สะสมตั้งแต่วันที่ 20 ธันวาคม 2563 จำนวน 550 ราย ผลไม่พบเชื้อ 530 ราย รอผล 20 ราย

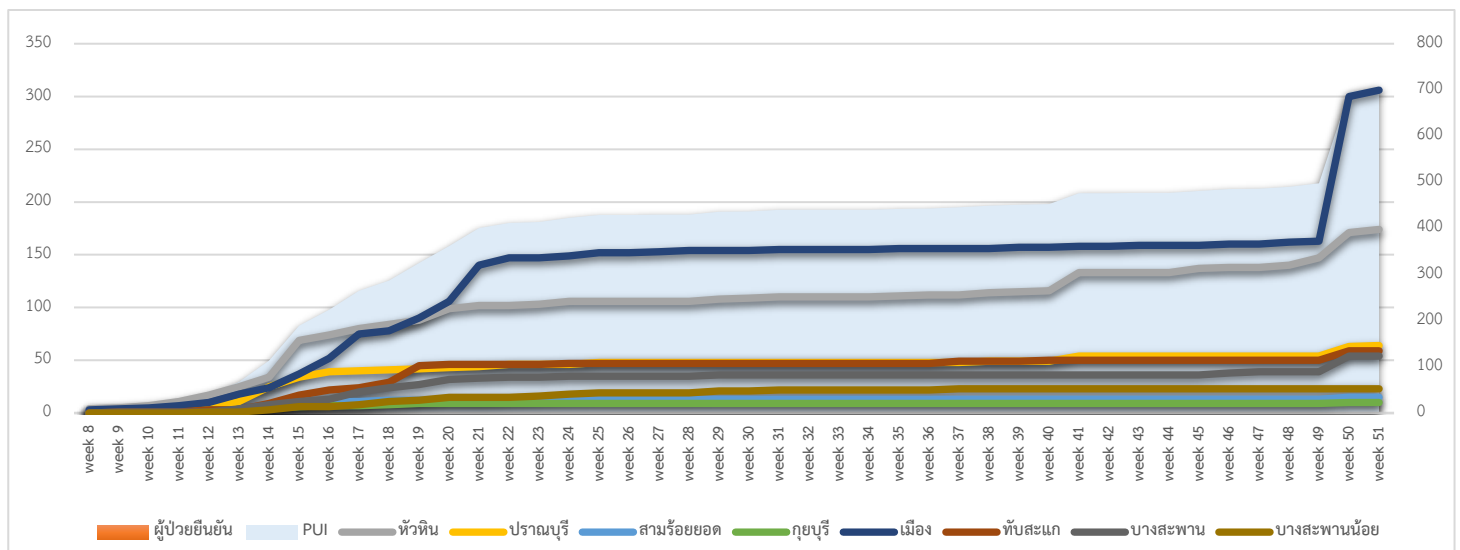
อำเภอ	เป้าหมายทั้งหมด	วันที่	สถานที่	จำนวนตรวจ (ราย)	ผลตรวจ	
					ไม่พบเชื้อ	รอผล
หัวหิน	56	25 ธ.ค.63	แรงงานต่างด้าวในบริษัทโตล	50	50	
		29 ธ.ค.63	แรงงานต่างด้าวบริษัท อนันตศิลา เรสซิเดนซ์ เดินทางไปต่อพาสปอร์ตที่ จ.สมุทรสาคร	6	6	
ปราณบุรี	130	22 ธ.ค.63	แรงงานต่างด้าว โรงงานอุตสาหกรรม ปราณบุรี(2005)จำกัด	49	49	
		28 ธ.ค.63	แรงงานต่างด้าว บริษัททิวายเอ็มฟูด ม.2 ต.ปากน้ำปราณ	47	47	
		29 ธ.ค.63	แรงงานต่างด้าว อาชีพประมง แพบุณดา แพปลา สมนึก กรรมกรก่อสร้าง ม.2, ม.3 และ ม.5 ต.ปากน้ำปราณ	34	34	
สามร้อยยอด	250	22 ธ.ค.63	แรงงานต่างด้าวโรงงานอุตสาหกรรมสับปะรด กระป๋อง	20	20	
		25 ธ.ค.63	แรงงานต่างด้าวในโรงงาน เจริญผล ไทยยอดทิพย์ สามร้อยยอด เจริญฟูด และแรงงานต่างด้าวที่เดินทางไปต่อพาสปอร์ตที่ จ.สมุทรสาคร	45	45	
		28 ธ.ค.63	แรงงานต่างด้าวโรงงานสับปะรด เถกิง ที่เดินทางไปต่อพาสปอร์ตที่จ.สมุทรสาคร	69	69	
กุยบุรี	50	23 ธ.ค.63	แพกุ้ง สองพี่น้อง สมศักดิ์เขียวหวาน ต.เขาแดง ต.ดอนยายหนู (เดินทางส่งกุ้งที่ตลาดกลางกุ้ง จ.สมุทรสาคร)	29	29	
		28 ธ.ค.63	แพกุ้งโชคสามพี่น้อง ต.เขาแดง ต.ดอนยายหนู (เดินทางส่งกุ้งที่ตลาดกลางกุ้ง จ.สมุทรสาคร)	21	21	
เมือง	77	20 ธ.ค.63	แรงงานต่างด้าวจากเรือสมุทรสาคร ต.คลองวาฬ	47	47	
		25 ธ.ค.63	แรงงานต่างด้าว แพปลาเจ้าหลวย ต.คลองวาฬ	30	30	
ทับสะแก	10	28 ธ.ค.63	แรงงานต่างด้าว ผลิตภัณฑ์อาหารทะเลสด ตากแห้ง	10	10	

บางสะพาน	143	24 ธ.ค.63	แรงงานต่างด้าวชาวประมง ม.2, ม.3 ต.แม่รำพึง	20	20	
		25 ธ.ค.63	แรงงานต่างด้าวประมง ม.1 ต.แม่รำพึง	20	20	
		28 ธ.ค.63	แรงงานต่างด้าวรับจ้าง (ต.พงศ์ประศาสน์ โรงโยมะพร้าว บ่อเลี้ยงกุ้ง ต.ชัยเกษม โรงไฟฟ้าฝายผลิต ต.ทองมงคล สวนยาง)	13	13	
		29 ธ.ค.63	แรงงานต่างด้าวรับจ้างกรีดยาง ต.กำเนิตนพคุณ ต.ร้อนทอง	20		20
บางสะพานน้อย	20	24 ธ.ค.63	แรงงานต่างด้าว นาทุ่ง ต.ทรายทอง บริษัท PPP ต.ช้างแรก ม.4, ม.7 ต.บางสะพาน	20	20	
รวม	726			550	530	20

2.การติดตามเฝ้าระวัง ผู้ป่วยเข้าเกณฑ์สอบสวน (PUI) ผู้ป่วยยืนยันโรคติดเชื้อไวรัสโคโรนา 2019 จังหวัดประจวบคีรีขันธ์



แนวโน้มผู้ป่วยเข้าเกณฑ์สอบสวน (PUI) และ ผู้ป่วยยืนยันโรคติดเชื้อไวรัสโคโรนา 2019 รายอำเภอ สัปดาห์ที่ 51



Non-PUI (Pneumonia) จำนวน 3 ราย สะสมตรวจ RT-PCR ผู้ป่วย Pneumonia ตั้งแต่ 12 ต.ค.-29 ธ.ค.2563

จำนวน 158 ราย ไม่พบเชื้อ 157 ราย รอดผล 1 ราย

การรับแจ้งผู้ป่วยเฝ้าระวังรายใหม่ วันที่ 29 ธันวาคม 2563 PUI จำนวน 8 ราย ไม่พบเชื้อ 6 ราย รอดผล 2 ราย

สรุปผู้ป่วยเข้าเกณฑ์สอบสวนโรคติดเชื้อไวรัสโคโรนา 2019 จังหวัดประจวบคีรีขันธ์

ผู้ป่วยเข้าเกณฑ์สอบสวนโรค		ไม่พบเชื้อใหม่	รอผลห้องปฏิบัติการ	รักษาอยู่	ออกจาก รพ.
รายใหม่	สะสม	711	2	0	713
8	713				

สรุปผู้ป่วยยืนยันโรคติดเชื้อไวรัสโคโรนา 2019 จังหวัดประจวบคีรีขันธ์

ผู้ป่วยยืนยันพบเชื้อ		รักษาอยู่	อาการรุนแรง	รักษาหาย/ออกจาก รพ.	เสียชีวิต
รายใหม่	สะสม	0	0	15	2
ไม่พบผู้ติดเชื้อรายใหม่เป็นวันที่ 271	17				

มาตรการภายในจังหวัดประจวบคีรีขันธ์

1. ทุกโรงพยาบาล/โรงพยาบาลส่งเสริมสุขภาพตำบล จัดทำป้ายคัดกรองไว้ที่ OPD/ ER ทั้งในเวลาและนอกเวลา
2. ทุกโรงพยาบาลกำหนดเส้นทางเคลื่อนย้ายผู้ป่วยที่เข้าเกณฑ์สอบสวนโรคและซ้อมการเคลื่อนย้ายผู้ป่วย
3. กำหนดห้องแยกผู้ป่วย (ห้องพิเศษ) และเตรียม Cohort Ward
4. กำหนดทีมงาน/ ฝึกซ้อมการใส่ชุด PPE และการทำลายเชื้อ
 - ทีมแพทย์รักษา - ทีมพยาบาล
 - ทีมทำความสะอาด - ทีม IC ที่คอยกำกับ
 - ทีม Lab - ทีมสอบสวนโรค
5. จัดเตรียมยา เวชภัณฑ์ และทรัพยากร ให้เหมาะสมและเพียงพอ
6. หากพบผู้เข้าเกณฑ์การสอบสวนโรคให้รักษาไว้ที่ รพ.นั้นๆ
7. ถ้าผู้ป่วย มีอาการหนักขึ้น ให้ส่งต่อตามระบบเดิม โดยต้องรับรักษาภายในจังหวัด ถ้าจะออกนอกจังหวัดจะอยู่ในความรับผิดชอบของ เขตสุขภาพที่ 5/ กระทรวงสาธารณสุข
8. สำนักงานสาธารณสุขจังหวัดประจวบคีรีขันธ์ พัฒนาทีม CDCU การใช้ PPE, การทำลายเชื้อ, การสอบสวน, เก็บตัวอย่าง
9. ประชาสัมพันธ์เชิงรุกและการให้ข้อมูลแก่สาธารณะ
 - ให้ประชาชนมีการสวมใส่หน้ากากอนามัยหรือหน้ากากผ้า ในกรณีเข้าไปที่ที่มีคนจำนวนมาก ได้แก่ ตลาด ห้างสรรพสินค้า โรงภาพยนตร์ โรงพยาบาล รถตู้ รถแท็กซี่ เครื่องบิน เป็นต้น
 - การกำจัดหน้ากากอนามัย สำหรับประชาชนให้พับแล้วใช้ยางหรือสายที่คล้องหูหน้ากากลมให้เรียบร้อย แล้วทิ้งใส่ขวดพลาสติกก่อนทิ้งลงถังขยะ

ทีมตระหนักรู้สถานการณ์สำนักงานสาธารณสุขจังหวัดประจวบคีรีขันธ์