



ศูนย์ปฏิบัติการภาวะฉุกเฉินด้านการแพทย์และสาธารณสุข สำนักงานสาธารณสุขจังหวัดประจวบคีรีขันธ์ กรณี โรคติดเชื้อไวรัสโคโรนา 2019

ฉบับที่ 319 EOC ครั้งที่ 159 วันที่ 31 ธันวาคม 2563 เวลา 09.00 น.

สถานการณ์ต่างประเทศ พบผู้ป่วยยืนยัน ใน 218 ประเทศ/

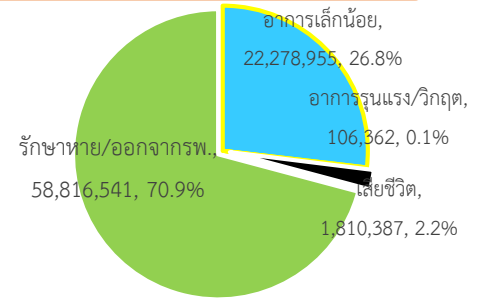
ดินแดน/2 เรือสำราญ ไม่พบประเทศ/ดินแดนที่พบผู้ป่วยใหม่

พบผู้ป่วยทั่วโลก 83,012,245 ราย เสียชีวิต 1,810,387 ราย อัตราป่วยตาย ร้อยละ 2.2

รักษาหาย/ออกจาก รพ. 58,816,541 ราย ร้อยละ 70.9

ผู้ป่วยที่กำลังรักษา อาการเล็กน้อย ร้อยละ 26.8 อาการรุนแรง/วิกฤติ ร้อยละ 0.1

ลำดับประเทศ ที่พบโรคติดเชื้อไวรัสโคโรนา 2019 สูงสุด ดังนี้



ประเทศ/อื่นๆ	รวมป่วย	ป่วยใหม่	รวมเสียชีวิต	%	เสียชีวิตใหม่	รักษาหาย	%	อาการรุนแรง	อัตราป่วย 1M pop	อัตราตาย 1M pop	อัตราตรวจ 1M pop
สหรัฐอเมริกา	20,175,588	193,147	349,998	1.73	3,100	11,954,264	59.3	29,085	60,776	1,054	757,529
แคลิฟอร์เนีย	2,251,733	16,968	25,023	1.11	63						
เท็กซัส	1,754,729	15,313	27,866	1.59	282						
อินเดีย	10,267,283	21,957	148,774	1.45	299	9,859,762	96.0	8,944	7,404	107	123,257
บราซิล	7,619,970	55,853	193,940	2.55	1,224	6,707,781	88.0	8,318	35,723	909	134,078
รัสเซีย	3,131,550	26,513	56,426	1.80	599	2,525,418	80.6	2,300	21,454	387	617,980
ฝรั่งเศส	2,600,498	26,457	64,381	2.48	303	193,045	7.4	2,661	39,796	985	529,818
สหราชอาณาจักร	2,432,888	50,023	72,548	2.98	981	N/A	N/A	1,847	35,745	1,066	800,244
ตุรกี	2,194,272	15,692	20,642	0.94	254	2,078,629	94.7	4,098	25,880	243	286,909
อิตาลี	2,083,689	16,202	73,604	3.53	575	1,445,690	69.4	2,528	34,488	1,218	437,168
สเปน	1,921,115	15,058	50,689	2.64	247	N/A	N/A	2,035	41,081	1,084	577,714
เยอรมัน	1,710,992	19,285	33,172	1.94	752	1,302,600	76.1	5,649	20,389	395	401,687
ประเทศกลุ่ม ASEAN											
อินโดนีเซีย	735,124	8,002	21,944	2.99	241	603,741	82.1		2,674	80	26,540
ฟิลิปปินส์	472,532	1,014	9,230	1.95	68	439,509	93.0	708	4,284	84	61,018
พม่า	123,740	587	2,664	2.15	27	106,121	85.8		2,267	49	32,867
มาเลเซีย	110,485	1870	463	0.42	6	87,460	79.2	131	3,392	14	101,860
สิงคโปร์	58,569	27	29	0.05		58,411	99.7		9,972	5	923,927
ประเทศไทย	6,690	250	61	0.91		4,212	63.0	1	96	0.9	17,426
เวียดนาม	1,456	2	35	2.40		1,323	90.9		15	0.4	14,643
กัมพูชา	364			0.00		361	99.2		22		19,362
บรูไน	157	5	3	1.91		149	94.9		357	7	189,074
ลาว	41			0.00		40	97.6		6		12,480

เขตติดโรคติดต่ออันตราย

1. สาธารณรัฐอิตาลี 2. สาธารณรัฐอิสลามอิหร่าน

3. มาเลเซีย 4. ราชอาณาจักรกัมพูชา 5. สาธารณรัฐประชาธิปไตยประชาชนลาว 6. สาธารณรัฐอินโดนีเซีย 7. สาธารณรัฐแห่งสหภาพพม่า

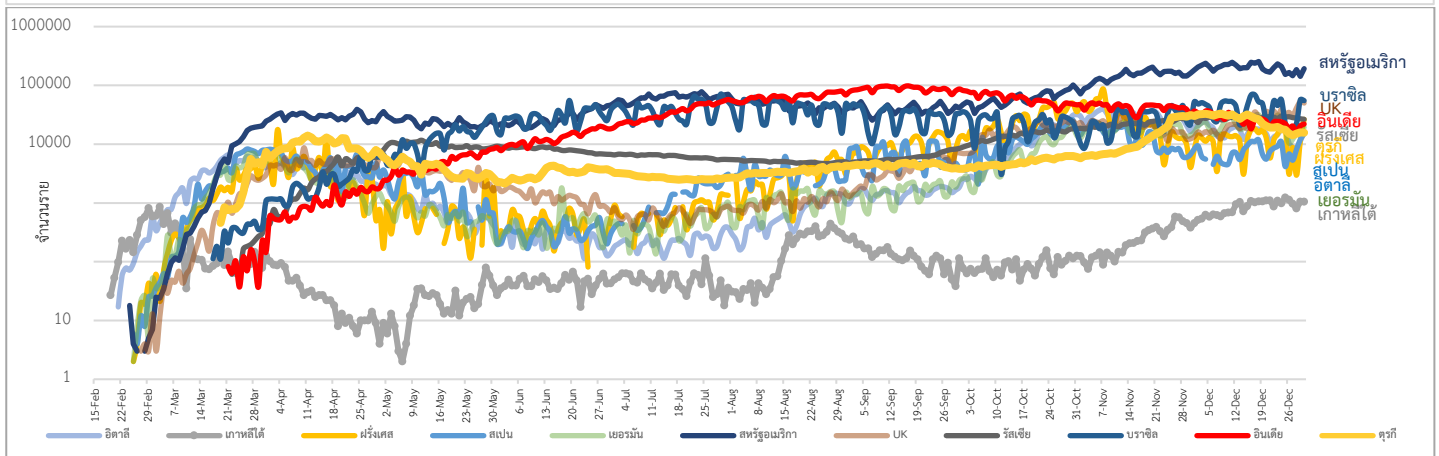
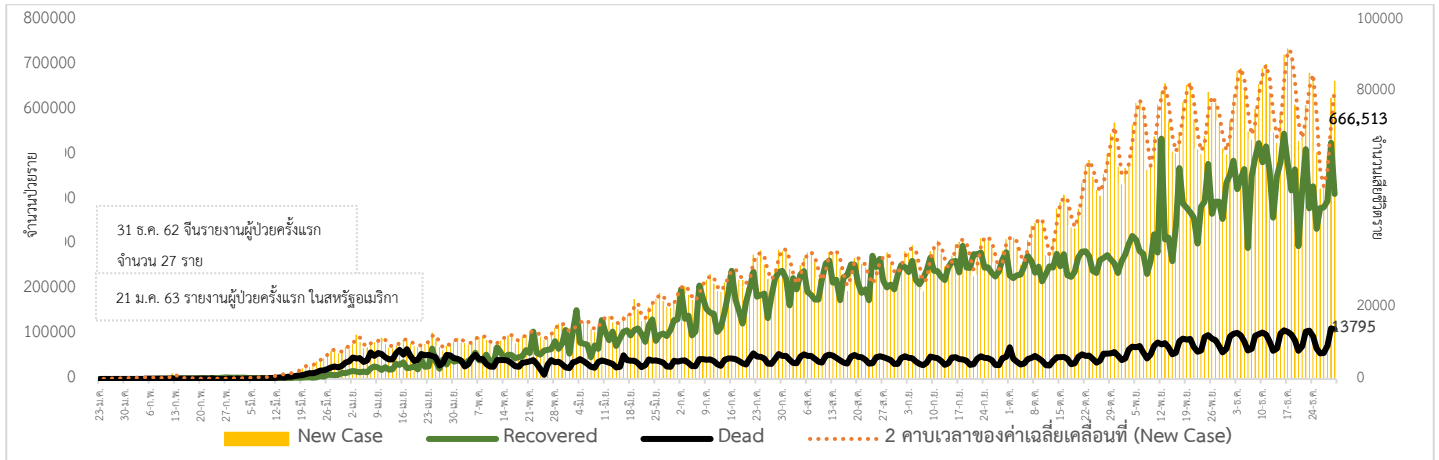
*เขตติดโรคติดต่ออันตราย ฉบับที่ 3 (ประกาศกระทรวงสาธารณสุข เรื่อง ยกเลิกท้องถิ่นนอกราชอาณาจักรที่เป็นเขตติดโรคติดต่ออันตรายกรณีโรคติดเชื้อไวรัสโคโรนา

2019 หรือโรคโควิด 19 (Coronavirus Disease 2019 (COVID-19)) พ.ศ.2563

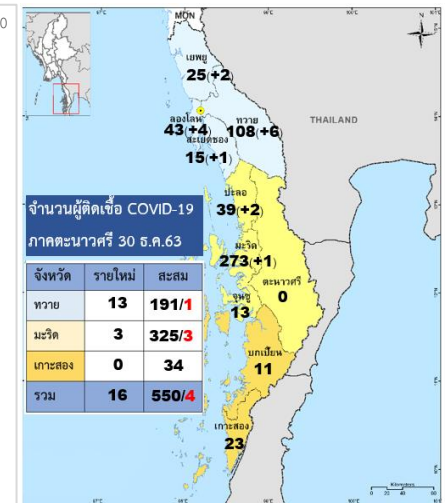
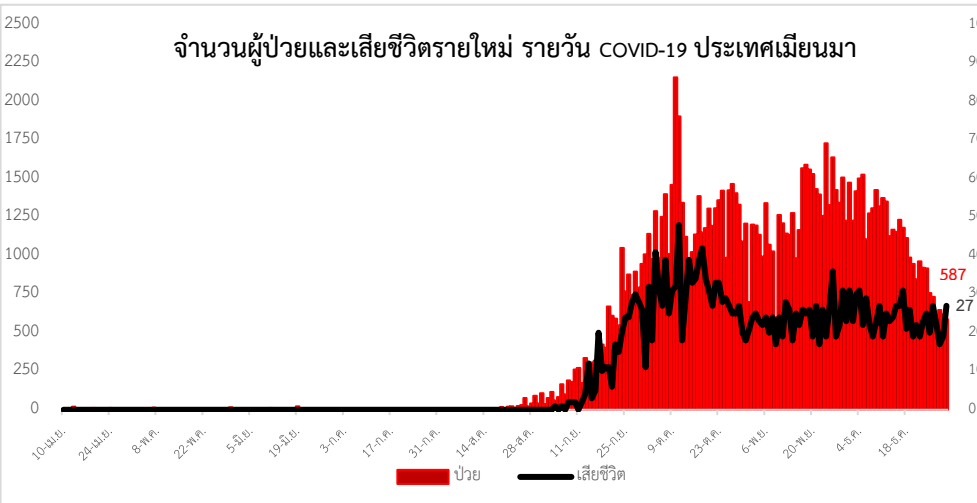
ประกาศยกเลิกสาธารณรัฐเกาหลี (Republic of Korea) และสาธารณรัฐประชาชนจีน (People's Republic of China) รวมถึงเขตบริหารพิเศษมาเก๊า (Macao)

และเขตบริหารพิเศษฮ่องกง (Hong Kong) จากการเป็นท้องถิ่นนอกราชอาณาจักรที่เป็นเขตติดโรคติดต่ออันตราย

แนวโน้มจำนวนผู้ป่วย ผู้รักษาหาย/ออกจากโรงพยาบาลและผู้เสียชีวิต รายใหม่ โรคติดเชื้อไวรัสโคโรนา 2019 ทั่วโลก



Coronavirus Disease 2019 (COVID-19) Surveillance Dashboard (Myanmar)



ประเด็นข่าวที่น่าสนใจ ณ วันที่ 30 ธ.ค. 2563

สาธารณรัฐฟิลิปปินส์ รัฐบาลใช้มาตรการล็อกดาวน์บางส่วนในกรุงมะนิลาจนถึงวันที่ 31 มกราคม 2564 โดยห้ามประชาชนออกจากบ้านหากไม่จำเป็น และจะต้องสวมหน้ากากอนามัย รวมทั้งรักษาระยะห่างทางสังคม

สาธารณรัฐอินโดนีเซีย รัฐบาลมีคำสั่งระงับการเข้าเมืองของชาวต่างชาติจากทุกประเทศ เป็นเวลาอย่างน้อย 2 สัปดาห์ ตั้งแต่วันที่ 1 มกราคม 2564 ยกเว้นเจ้าหน้าที่ระดับสูงของรัฐบาลต่างประเทศ

ประเทศญี่ปุ่น กระทรวงสาธารณสุขของญี่ปุ่น รายงาน ตรวจพบผู้ป่วยติดเชื้อไวรัสโคโรนา 2019 ชนิดกลายพันธุ์ร้ายแรง เป็นสายพันธุ์ที่พบในแอฟริกาใต้เป็นเพศหญิง อายุ 30 ปี เดินทางเข้ามายังประเทศญี่ปุ่นเมื่อวันที่ 19 ธันวาคม 2563 หลังจากที่รัฐบาลญี่ปุ่นประกาศการห้ามเข้าประเทศของชาวต่างชาติที่ไม่มีถิ่นพำนักถาวรในญี่ปุ่น

มาตรการในประเทศไทย

คณะกรรมการโรคติดต่อกรุงเทพมหานคร มีมติให้ปิด 4 สถานที่ ได้แก่ 1. สนามม้า 2. สนามชนไก่ สนามซ้อมชนไก่ 3. สนามชนโค สนามกอล์ฟ สนามแข่งขันอื่นในลักษณะเดียวกัน และ 4. สถานบริการทุกประเภทที่มีกิจกรรมเข้าข่ายตามพ.ร.บ.สถานบริการ พ.ศ.2509 มาตรา 3 และมาตรา 4 อาทิ สถานที่ที่มีกิจกรรมเต้นรำ รำวง ร้องเงี้ยว สถานที่ที่จัดให้มีการพนันบิดลูกค้ำ อาบอบนวด การจัดแสดงดนตรี การเต้น การจัดแสงสีเสียง การจัดอุปกรณ์ให้ลูกค้าร่วมร้องเพลง หรือร้านอาหารที่ขายสุราปิดหลังเที่ยงคืน เป็นต้น โดยให้ปิด 4 สถานที่นี้ ตั้งแต่ 29 ธันวาคม 2563 – 4 มกราคม 2564 หลังจากนั้นจะประเมินสถานการณ์หากจำนวนผู้ป่วยลดลงอาจจะให้เปิดบริการวันที่ 5 มกราคม 2564 แต่ถ้าสถานการณ์เปลี่ยนแปลงก็จะต้องยังคงต้องปิดต่อเนื่อง

จังหวัดตาก ผู้ว่าราชการจังหวัดตาก ลงนามในคำสั่งของจังหวัดตากที่ 3637/2563 เรื่อง มาตรการป้องกันควบคุมโรคติดเชื้อไวรัสโคโรนา 2019 เฉพาะพื้นที่ อ.แม่สอด ลงวันที่ 28 ธันวาคม 2563 ให้งดบริการรถยนต์แท็กซี่รับจ้างทุกประเภททุกคัน ทั้งภาคเอกชน และสหกรณ์จนถึงวันที่ 3 มกราคม 2564 และให้งดปฏิบัติศาสนกิจและศาสนพิธีของทุกศาสนาที่มีการรวมกลุ่มตั้งแต่ 20 คนขึ้นไป ณ สถานที่ใด ๆ เว้นแต่มีความจำเป็นให้นายอำเภอแม่สอด พิจารณาเป็นกรณีไป ตั้งแต่วันที่ 28 ธันวาคม 2563 เป็นต้นไป

จังหวัดชลบุรี คณะกรรมการโรคติดต่อจังหวัดชลบุรี ประกาศคำสั่งที่ 34/2563 ลงวันที่ 28 ธันวาคม 2563 เห็นชอบให้ดำเนินการในพื้นที่จังหวัดชลบุรี ดังนี้ 1. ให้ปิดสถานที่สำหรับจัดให้มีการพนันชนไก่/ ชกมวยทุกแห่ง 2. ให้สถานบริการและสถานประกอบการที่คล้ายสถานบริการ ผับ บาร์ คาราโอเกะ โดยให้เน้นรับประทานอาหารอย่างเดียว งดเต้น เปิดบริการไม่เกินเวลา 24.00 น. ของทุกวัน 3. ให้อำเภอในฐานะศูนย์ปฏิบัติการควบคุมโรคอำเภอ หากพิจารณาแล้วเห็นเป็นสถานที่เสี่ยงให้รายงานโดยด่วน 4. หากมีความจำเป็นอย่างยิ่งที่จะต้องจัดกิจกรรมรวมคนจำนวนมาก ให้ผู้รับผิดชอบการจัดกิจกรรมยื่นเหตุผลความจำเป็น

จังหวัดระยอง ผู้ว่าราชการจังหวัดระยอง ยกเลิกอีก 4 อำเภอเป็นพื้นที่ควบคุม ประกอบด้วย อ.บ้านฉาง อ.แกลง อ.นิคมพัฒนา และอ.บ้านค่าย และมีคำสั่งปิดโรงเรียน สถานบริการ ผับบาร์ สถานบันเทิงทั้งจังหวัด สนามเด็กเล่น ศูนย์เด็กเล่นเล็ก - ผู้สูงอายุ อาบอบนวด ร้านเกม ร้านอินเทอร์เน็ต คลินิกเสริมความงาม อุทยาน ห้องสมุด ร้านสัก โรงมหรสพ สวนน้ำ สนามเด็กเล่น ห้างสรรพสินค้า ยกเว้นซูเปอร์มาร์เก็ต ส่วนธนาคาร สถานที่ราชการ ร้านมือถือ ยังเปิดให้บริการได้ ร้านอาหารในห้างให้นำกลับไปรับประทานเท่านั้น ที่สำคัญห้ามจำหน่ายและบริโภคเครื่องดื่มแอลกอฮอล์ในร้านอาหาร ห้ามเคลื่อนย้ายแรงงานต่างด้าว ส่วนคนไทยและแรงงานชาวไทย ขอความร่วมมืองดเดินทางกลับภูมิลำเนา



คำสั่งจังหวัดประจวบคีรีขันธ์
ที่ ๑๒๙๔๘/๒๕๖๓

เรื่อง มาตรการและการปิดสถานที่เสี่ยงเพื่อป้องกันและควบคุมการแพร่ระบาดของ
โรคติดเชื้อไวรัสโคโรนา 2019 (โควิด-19)

ตามที่ปรากฏการแพร่ระบาดของโรคติดเชื้อไวรัสโคโรนา 2019 (โควิด-19) อย่างรวดเร็วและรุนแรงในหลายประเทศทั่วโลก รวมทั้งประเทศไทย นายกรัฐมนตรีโดยความเห็นชอบของคณะรัฐมนตรีจึงได้ประกาศสถานการณ์ฉุกเฉินในทุกเขตท้องที่ทั่วราชอาณาจักร ตั้งแต่วันที่ ๒๖ มีนาคม พ.ศ.๒๕๖๓ เป็นต้นมา เมื่อวันที่ ๑๕ มกราคม ๒๕๖๓ และเพื่อให้การป้องกันและควบคุมการแพร่ระบาดของโรคติดเชื้อไวรัสโคโรนา 2019 (โควิด-19) ภายในเขตจังหวัดเป็นไปด้วยความเรียบร้อย จังหวัดประจวบคีรีขันธ์ จึงได้มีคำสั่งที่ ๑๒๙๔๘/๒๕๖๓ ลงวันที่ ๒๒ ธันวาคม ๒๕๖๓ กำหนดมาตรการป้องกันและควบคุมการแพร่ระบาดของโรคติดเชื้อไวรัสโคโรนา 2019 (โควิด-19) กำหนดให้มีการตั้งจุดตรวจเพื่อคัดกรองผู้ปวย การกำหนดมาตรการเกี่ยวกับการชุมนุมและ การห้ามเคลื่อนย้ายแรงงานต่างด้าว รวมทั้งการกำหนดให้ประชาชนทุกคนในเขตจังหวัดประจวบคีรีขันธ์ ต้องสวมหน้ากากอนามัยหรือหน้ากากผ้าก่อนออกจากบ้าน นั้น

ปัจจุบันได้พบการระบาดของโรคติดเชื้อไวรัสโคโรนา 2019 (โควิด-19) ระลอกใหม่ขึ้นในพื้นที่ จังหวัดสมุทรสาครและในอีกหลายจังหวัด ซึ่งรวมถึงจังหวัดประจวบคีรีขันธ์มีผู้ปวยที่ได้รับการยืนยันแล้ว จำนวน ๑๔ ราย โดยสถานการณ์มีแนวโน้มการพบผู้ปวยโรคติดเชื้อไวรัสโคโรนา 2019 (โควิด-19) เพิ่มขึ้นอย่างต่อเนื่อง เสี่ยงต่อการแพร่ระบาดเป็นวงกว้าง แม้จะปรากฏว่ามีผู้ติดเชื้อไวรัสโคโรนา 2019 (โควิด-19) ที่ได้รับการตรวจยืนยันในพื้นที่จังหวัดประจวบคีรีขันธ์ แต่ก็ได้ปรากฏว่ามีผู้ติดเชื้อไวรัสโคโรนา 2019 (โควิด-19) จำนวน ๒ ราย มีประวัติการเดินทางกลับและปฏิบัติงานในพื้นที่จังหวัดประจวบคีรีขันธ์ ซึ่งทางราชการได้เร่งรัดสอบสวนโรคเพื่อ ค้นหาบุคคลหรือกลุ่มบุคคลที่มีความเสี่ยงใกล้ชิดเพื่อป้องกันการแพร่ระบาด ประกอบกับขณะนี้เป็นช่วงวันหยุดเทศกาลปีใหม่ มีการเดินทางของประชาชนผ่านเส้นทางในจังหวัดประจวบคีรีขันธ์เพื่อกลับภูมิลำเนาและมีการ รวมคนเป็นจำนวนมากเสี่ยงต่อการแพร่ระบาดของโรคติดเชื้อไวรัสโคโรนา 2019 (โควิด-19) ในพื้นที่จังหวัดประจวบคีรีขันธ์ ดังนั้น เพื่อให้การป้องกันและยับยั้งการแพร่ระบาดของโรคติดเชื้อไวรัสโคโรนา 2019 (โควิด-19) เป็นไปด้วยความเรียบร้อย อาศัยอำนาจตามความในมาตรา ๑๕ (๒) แห่งพระราชบัญญัติโรคติดต่อ พ.ศ. ๒๕๕๘ ข้อ ๙ (๑) ของข้อกำหนดออกตามความในมาตรา ๙ แห่งพระราชกำหนดการบริหารราชการในสถานการณ์ฉุกเฉิน พ.ศ. ๒๕๕๘ (ฉบับที่ ๑) ลงวันที่ ๒๕ มีนาคม พ.ศ. ๒๕๖๓ และข้อ ๒ ของข้อกำหนดออกตามความในมาตรา ๙ แห่งพระราชกำหนดการบริหารราชการในสถานการณ์ฉุกเฉิน พ.ศ. ๒๕๕๘ (ฉบับที่ ๑๕) ลงวันที่ ๒๕ ธันวาคม พ.ศ. ๒๕๖๓ ผู้ว่าราชการจังหวัดประจวบคีรีขันธ์ โดยความเห็นชอบของคณะกรรมการโรคติดต่อจังหวัดประจวบคีรีขันธ์ ตามมติที่ประชุมครั้งที่ ๒๖/๒๕๖๓ เมื่อวันที่ ๒๔ ธันวาคม พ.ศ.๒๕๖๓ จึงเห็นชอบให้ปิดสถานที่ที่มีความเสี่ยงต่อการแพร่ระบาดของโรคติดเชื้อไวรัสโคโรนา 2019 (โควิด-19) ในเขตจังหวัดประจวบคีรีขันธ์

ข้อ ๑...

สแกนด้วย CamScanner

สแกนด้วย CamScanner

ข้อ ๑ ปิดสถานที่สำหรับจัดให้มีการเล่นการพนันชนิดและกีฬาทุกแห่ง ที่ได้รับใบอนุญาต ให้ใช้สถานที่สำหรับจัดให้มีการเล่นการพนันตามกฎหมาย ตลอดจนสถานที่จัดให้มีการซ้อมงิ้ว ทั้งนี้ให้ เจ้าหน้าที่ยื่น เจ้าพนักงานฝ่ายปกครอง และเจ้าหน้าที่ที่เกี่ยวข้อง เข้มงวด ควบคุม และตรวจลงโทษพื้นที่ รับผิดชอบ ห้ามมิให้มีการกล่อบเล่นการพนันในคืนวันโดยเด็ดขาด

ข้อ ๒ ปิดสถานบริการและสถานประกอบการที่มีลักษณะคล้ายสถานบริการ ผับ บาร์ และ การอื่นๆ

ข้อ ๓ ให้ศูนย์ปฏิบัติการควบคุมโรคอำเภอ (ปก.อ.) เข้มงวด ตรวจสอบและขอความร่วมมือ ผู้ประกอบการทุกประเภท ทุกแห่งในสถานที่ให้บริการเชื้อเพลิงในเขตจังหวัดประจวบคีรีขันธ์ ปฏิบัติตาม มาตรการป้องกันและควบคุมการแพร่ระบาดของกระทรวงสาธารณสุข โดยขอความร่วมมือปล่อยๆ ด้วยน้ำ สู้ หรือเจอลงออกออก การทำความสะอาดพื้นที่และอุปกรณ์ที่มีการสัมผัสบ่อย ตลอดจนการเฝ้าระวังหรือ หนักมีการสัมผัสบุคคลอื่น

กรณีผู้ใดฝ่าฝืนไม่ปฏิบัติตามคำสั่งฉบับนี้ ต้องระวางโทษจำคุกไม่เกิน ๑ ปี หรือปรับไม่เกิน หนึ่งแสนบาท หรือทั้งจำปรับ ตามมาตรา ๕๒ แห่งพระราชบัญญัติโรคติดต่อ พ.ศ. ๒๕๕๘ อันมี ด้วยเหตุที่เป็น กรณีมีความจำเป็นเร่งด่วน เพื่อคุ้มครองสุขภาพของประชาชนและประโยชน์สาธารณะ หากฝ่าฝืนโดยไม่ปฏิบัติตาม จะก่อกวนหรือก่อให้เกิดอันตรายต่อส่วนรวม จึงไม่อาจให้ผูกรณีใช้สิทธิได้และระณียบมาตรา ๑๐๐ มาตรา ๒(๑) แห่งพระราชบัญญัติวิธีปฏิบัติราชการทางปกครอง พ.ศ. ๒๕๔๗

ทำขึ้น ที่จังหวัดประจวบคีรีขันธ์ เมื่อวันที่ ๒๒ มกราคม ๒๕๖๓
ถึง ณ วันที่ ๓๐ เดือน ธันวาคม พ.ศ. ๒๕๖๓

(นายถิรภณ สิงห์สม)
ผู้ว่าราชการจังหวัดประจวบคีรีขันธ์
ประธานคณะกรรมการโรคติดต่อจังหวัดประจวบคีรีขันธ์
ผู้กำกับการบริหารราชการในสถานการณ์ฉุกเฉินจังหวัดประจวบคีรีขันธ์

สถานการณ์ผู้ปวยโรคติดเชื้อไวรัสโคโรนา 2019 ในประเทศไทย



รายงานสถานการณ์ COVID-19 ในประเทศไทย

ข้อมูล ณ วันที่ 30 ธันวาคม 2563 โดย กรมควบคุมโรค กระทรวงสาธารณสุข

<p>ผู้ป่วยรายใหม่วันนี้</p> <p>+250 ราย</p> <p>ติดเชื่อในประเทศ 241 ราย</p> <p>ผู้เดินทางไม่เข้า สถานที่กักกัน 1 ราย</p> <p>สถานที่กักกัน ที่รัฐจัดให้ 8 ราย</p>	<p>ผู้ป่วยยืนยันสะสม</p> <p>6,690 ราย</p> <p>ติดเชื่อในประเทศ 4,688 ราย</p> <p>ติดเชื่อในแรงแวนต่างด้าว (กักครองเชิงรุก) 1,383 ราย</p> <p>ผู้เดินทางจากต่างประเทศ 2,002 ราย</p> <p>สถานที่กักกันที่รัฐจัดให้ 1,468 ราย</p>	<p>หายป่วยแล้ว</p> <p>4,212 ราย</p> <p>เพิ่มขึ้น 28 ราย</p> <p>ร้อยละ (Percentage) 62.96%</p>	<p>เสียชีวิต</p> <p>61 คน</p> <p>เพิ่มขึ้น = 0 ราย</p> <p>ร้อยละ (Percentage) 0.91%</p>
-------------------------------------------------------------------------------------------------------------------------------------------------------------------------	-----------------------------------------------------------------------------------------------------------------------------------------------------------------------------------------------------------------------------------	------------------------------------------------------------------------------------------------------	------------------------------------------------------------------------------------------------

ประวัติเสี่ยง

ผู้ที่เดินทางมาจากต่างประเทศ และเข้า State Quarantine จากสหรัฐอเมริกา 3 ราย ภูเก็ต 1 ราย ออสเตรเลีย 1 ราย เกาหลี 2 ราย รัสเซีย 1 ราย	8 ราย
ผู้เดินทางไม่เข้าสถานที่กักกัน จากเมียนมา	1 ราย
ติดเชื่อภายในประเทศ	239 ราย
ติดเชื่อในแรงแวนต่างด้าว (กักครองเชิงรุก)	2 ราย
รวม 250 ราย	



ผู้ป่วยรักษาอยู่

2,417 ราย

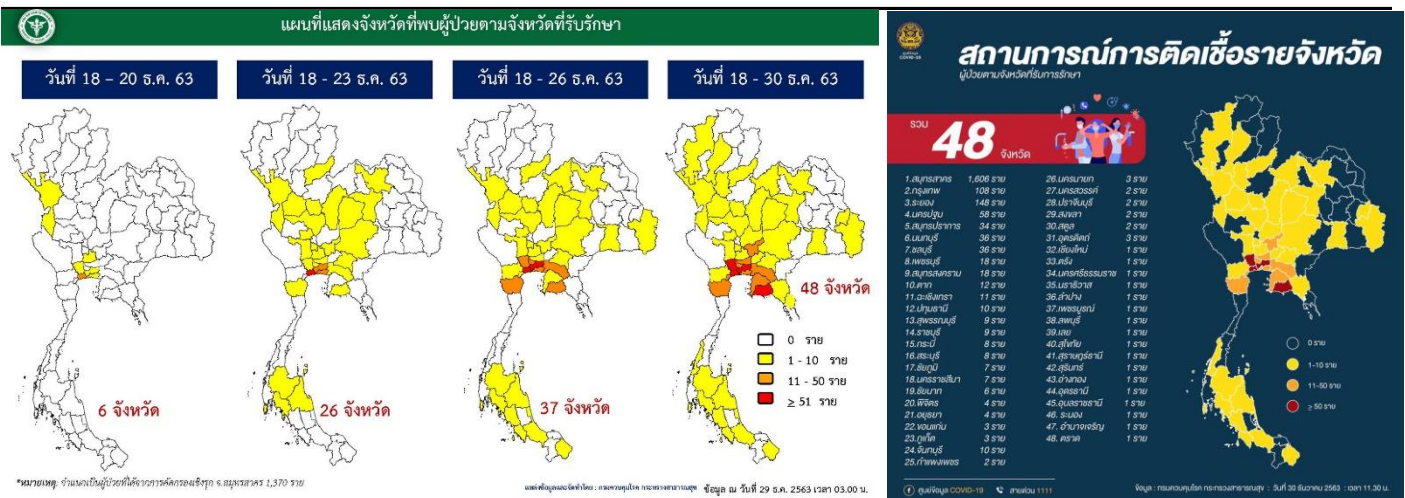
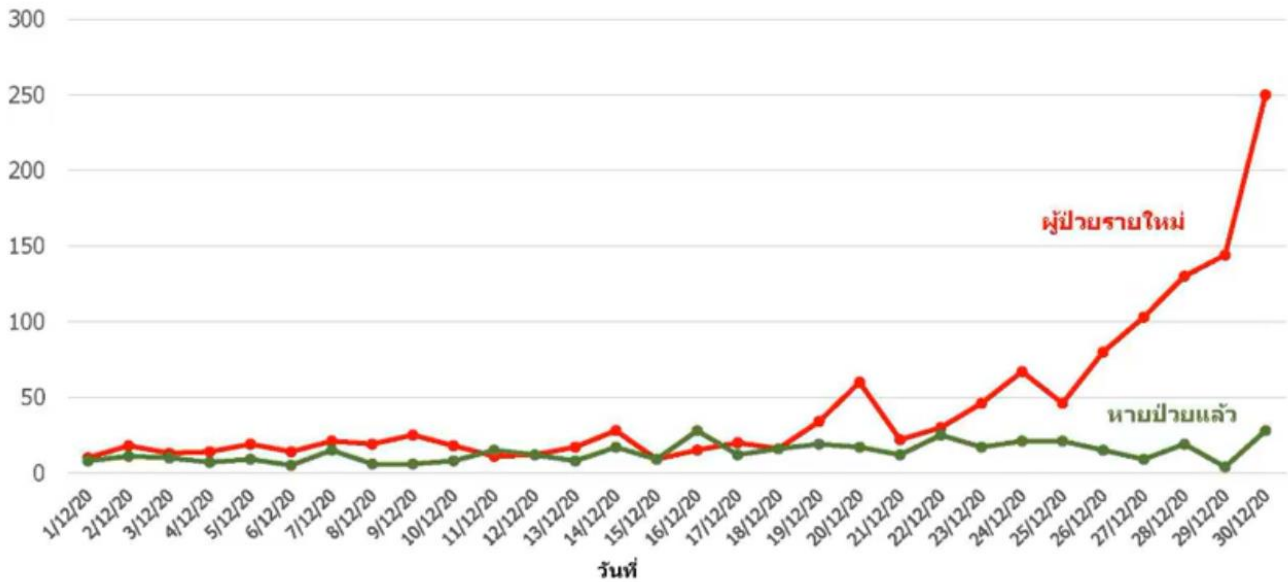
จำนวนผู้ป่วยยืนยัน จำแนกตามพื้นที่รักษา (ราย)

จำนวนผู้ป่วยรายใหม่ และผู้ที่ยาป่วย โรคโควิด 19 ประเทศไทย



ณ วันที่ 30 ธันวาคม พ.ศ. 2563

จำนวนผู้ป่วย/
ผู้ติดเชื้อ (รวม)



ผลงานการคัดกรองผู้ป่วยสงสัยโรคติดเชื้อไวรัสโคโรนา 2019 ในจังหวัดประจวบคีรีขันธ์

1. กิจกรรมการเฝ้าระวัง ค้นหาผู้ป่วยสงสัยโรคติดเชื้อไวรัสโคโรนา 2019 และการทำ Home Quarantine ในพื้นที่

1.1 การเฝ้าระวังในผู้ที่เดินทางมาจากเขตติดโรคและพื้นที่ระบาด ในจังหวัดประจวบคีรีขันธ์

จุดคัดกรองด่านท่าเรือประจวบคีรีขันธ์ 29 ธันวาคม 2563 เรือ MV.SEN TREASURE มาจากท่า FUKUYAMA ประเทศญี่ปุ่น
คัดกรองชาวเมียนมา 3 ราย ชาวเกาหลี 3 ราย ชาวเวียดนาม 11 ราย และชาวฟิลิปปินส์ 4 ราย ไม่พบผู้มีอาการ สละสมคัดกรอง
ตั้งแต่ 1 กุมภาพันธ์-29 ธันวาคม 2563 คัดกรองทั้งหมด 3,397 ราย

จุดคัดกรองด่านพรมแดนสิงขร สละสมคัดกรองตั้งแต่วันที่ 3 กรกฎาคม-24 ธันวาคม 2563 คัดกรองผู้ขนส่งสินค้าทั้งหมด
9,094 ราย ยานพาหนะทั้งหมด 5,991 คัน

การสุ่มตรวจตัวอย่างด้วยวิธี RT-PCR (COVID-19) ชาวเมียนมาที่เดินทางมากับรถขนส่งสินค้าที่เขตรอยต่อไทย-เมียนมา (No man Land) ก่อนถึงช่องทางด่านผ่อนปรนพิเศษด่านสิงขร ตั้งแต่ 12 ตุลาคม 2563

วันที่	จำนวนตรวจ RT-PCR (พม่า)		ผลตรวจ
	ผู้ขนส่งสินค้า	ยานพาหนะ	
12 ต.ค 63 – 21 ธ.ค 63	244/1088	183/592	ไม่พบเชื้อ
รวม	244	183	ไม่พบเชื้อ

1.2 การคัดกรองชาวต่างชาติที่ถูกกักที่สำนักงานตรวจคนเข้าเมืองประจวบคีรีขันธ์ (ด่านสิงขร)

มีมีจำนวนผู้กักกันทั้งหมด 315 ราย ส่งตัวออกจากสถานที่กักกัน จำนวน 294 ราย ชาวปากีสถาน 5 ราย ชาวอินเดีย 3 ราย ชาวเวียดนาม 5 ราย ชาวกัมพูชา 17 ราย ชาวไนจีเรีย 1 ราย ชาวอังกฤษ 1 ราย ชาวลาว 5 ราย ชาวมาเลเซีย 2 ราย ชาวเยอรมัน 2 ราย ชาวบังคลาเทศ 5 ราย ชาวแคนาดา 1 ราย ชาวอิตาลี 1 ราย ชาวอุยกูร์ 1 ราย และชาวเมียนมา 245 ราย

สัญชาติ	ที่ยังกักกัน		หมายเหตุ
	อยู่ระหว่างเฝ้าระวัง	เฝ้าระวังครบ 14 วัน	
ปากีสถาน	0	14	- ผลการวัดอุณหภูมิ 30 ธันวาคม 2563 ไม่มีอาการไข้
อุยกูร์	0	2	
เมียนมา	4	0	
แอฟริกาใต้	1	0	
รวม	5	16	

1.3 การตรวจตัวอย่างด้วยวิธี PCR (COVID-19) ชาวต่างด้าวที่ถูกจับกุมกรณีหลบหนีเข้าเมือง และชาวไทยที่ลักลอบข้ามแดนกลับจากประเทศเมียนมา

รวมสะสม กรณีชาวต่างด้าวที่ถูกจับกุมกรณีหลบหนีเข้าเมือง และชาวไทยที่ลักลอบข้ามแดนกลับจากประเทศเมียนมา ตั้งแต่ วันที่ 13 กรกฎาคม 2563- 30 ธันวาคม 2563 28 เหตุการณ์ จำนวน 116 ราย ผลไม่พบผู้ติดเชื้อ 114 ราย รอดผล 2 ราย

เหตุการณ์	จำนวนตรวจ RT-PCR	ผลตรวจ
13-19 ก.ค. กรณีชาวพม่าลักลอบเข้าเมือง ช่องทางธรรมชาติสิงขร อ.เมือง	34	ไม่พบเชื้อ
1 ก.ย. กรณีข่าวโรงเรียนปิดที่ ต.ห้วยสัตว์ใหญ่ อ.หัวหิน ตรวจชาวไทยที่ทำไร้อลักลอบข้ามแดนกลับจากประเทศเมียนมา อ.หัวหิน	5	ไม่พบเชื้อ
6 ก.ย. กรณีนายจ้างสงสัยลูกจ้าง ชาวเมียนมาเดินทางกลับจากไปงานศพ อ.มะริด ประเทศเมียนมา อ.ทับสะแก	1	ไม่พบเชื้อ
7 ก.ย. กรณีชาวเมียนมาลักลอบหลบหนีเข้าเมือง ประวัตินเดินทางมาจาก จ.สมุทรสาคร ถูกจับกุมของพรมแดนธรรมชาติสิงขร อ.เมือง	1	ไม่พบเชื้อ
8 ก.ย. กรณีชาวบังคลาเทศหลบหนีเข้าเมือง เส้นทางเพชรเกษม เป็นชาวบังคลาเทศ 5 ราย ชาวไทย 2 ราย อ.สามร้อยยอด	7	ไม่พบเชื้อ

21 ก.ย. กรณีชาวไทยเดินทางกลับจากไปทำงานควบคุมงานก่อสร้าง ที่เมืองมูดอง ประเทศเมียนมา อ.สามร้อยยอด	1	ไม่พบเชื้อ
25 ก.ย. กรณีแรงงานชาวเมียนมาหลบหนีเข้าเมือง หางานทำ อ.หัวหิน	8	ไม่พบเชื้อ
13 ต.ค. กรณีรถยนต์ตกร่องกลางถนน พบชาวกัมพูชาเดินทางมาจากจ.ปัตตานี ไม่มีหลักฐานหนังสือเดินทางและพบสิ่งเสพติด อ.สามร้อยยอด	5	ไม่พบเชื้อ
2 พ.ย. กรณีชาวเมียนมา เดินทางมาจาก อ.ตะนาวศรี จ.มะริด ลักลอบหลบหนีเข้าเมือง ระหว่างตรวจค้นหลบหนีไปได้ 3 ราย แต่จับกุมได้ 7 ราย โดยใช้เส้นทางธรรมชาติ 7 เจ้า ต.อ่างทอง อ.ทับสะแก	7	ไม่พบเชื้อ
6 พ.ย. กรณีชาวกัมพูชา จำนวน 3 ราย เดินทางจากประเทศกัมพูชา ผ่านทางช่องทางธรรมชาติในจ. สระแก้ว เพื่อไปจ.สุราษฎร์ธานี ถูกจำกุมระหว่างเดินทางบนถนนเพชรเกษม ต.ทองมั่งคณ อ.บางสะพาน	3	ไม่พบเชื้อ
9 พ.ย. ชาวต่างด้าวไม่ทราบสัญชาติ หลบหนีเข้าเมือง บ้านไร่เครา ด้านสิงขร ต.คลองวาฬ อ.เมือง	1	ไม่พบเชื้อ
13 พ.ย. กรณีชาวเมียนมา เพิ่งเดินทางมาจาก เมืองทวาย ประเทศเมียนมา ทางช่องทางธรรมชาติ อ.เมือง โดยมีสามีไปรับที่ สี่แยกประจวบคีรีขันธ์ และถูกจับกุม ที่ สภ.บางสะพาน อ.บางสะพาน	2	ไม่พบเชื้อ
15 พ.ย. กรณีชาวเมียนมา หลบหนีเข้าเมือง ด้านสิงขร อ.เมือง	1	ไม่พบเชื้อ
19 พ.ย. กรณีชาวเมียนมา หลบหนีเข้าเมือง อ.เมือง	1	ไม่พบเชื้อ
20 พ.ย. กรณีหน่วยลาดตระเวนก้านัน ผญบ.ในพื้นที่ ม.5 ต.อ่าวน้อย ตรวจพบเมียนมา 11 คน จากการลักลอบค้าแรงงานเถื่อนนำแรงงานเข้ามาในพื้นที่ เพื่อส่งนายจ้างที่ จ.ภูเก็ต ช่องทางธรรมชาติช่องตะแบก ต.อ่าวน้อย อ.เมือง	11	ไม่พบเชื้อ
27 พ.ย. กรณีชาวเมียนมา จำนวน 2 คน เดินทางจาก อ.ตะนาวศรี จ.มะริด ลักลอบเข้าไทย โดยใช้เส้นทางธรรมชาติ บ้านเขาปอ ต.อ่างทอง อ.ทับสะแก	2	ไม่พบเชื้อ
30 พ.ย. เพศชายสัญชาติไทย เดินทางกลับจากทำไร่ในเมืองมูดอง ช่องทางด้านสิงขร อ.เมือง	1	ไม่พบเชื้อ
2 ธ.ค. กรณีเด็กชายชาวเมียนมา อายุ 8 ปี ประวัติ 1-2 เดือนที่ผ่านมา เดินทางจากเมียนมาทางช่องทางธรรมชาติ อาศัยอยู่ที่ จ.สมุทรสาคร ต่อมาเดินทางมากับญาติเพื่อมาหาพ่อกับแม่ ต.กำเนิตนพคุณ อ.บางสะพาน	1	ไม่พบเชื้อ
6 ธ.ค. กรณีชาวเมียนมา จากเมืองตะนาวศรี และ เมะลำโย หลบหนีเข้าเมืองช่องทางธรรมชาติ บ้านหุบผึ่ง ต.ห้วยทราย อ.เมือง จ.ประจวบฯ ชาย 3 คน หญิง 1 คน และเด็กผู้ชาย 1 คน	4	ไม่พบเชื้อ
16 ธ.ค.กรณีผู้หลบหนีเข้าเมืองผิดกฎหมาย ทางช่องทางธรรมชาติ ม.6 บ้านไร่เครา ต.คลองวาฬ อ.เมือง	5	ไม่พบเชื้อ
20 ธ.ค. กรณีชาวเมียนมาหลบหนีเข้าเมืองโดยผิดกฎหมาย ณ กองร้อยตชด.ที่ 146 ม.6 บ้านด้านสิงขร ต.คลองวาฬ อ.เมือง	2	ไม่พบเชื้อ

22 ธ.ค. กรณีชาวเมียนมาหลบหนีเข้าเมืองผิดกฎหมาย 1 ราย เพศชาย ไม่มีบัตร พุดจาสืบสน ไม่ทราบว่ามีมาจากไหน อยู่ในประเทศไทย เกิน 1 ปี	1	ไม่พบเชื้อ
22 ธ.ค. กรณีชาวเมียนมา เดินทางเข้ามาโดยไม่ได้รับอนุญาต ไม่มีเอกสารแสดงตัวตน อาศัยอยู่บ้านเช่าไม่ทราบบ้านเลขที่ บริเวณสะพานปลา ชุมชนสมอเรียง ต.หัวหิน อ.หัวหิน	2	ไม่พบเชื้อ
23 ธ.ค. แรงงานต่างด้าว สัญชาติเมียนมา เคลื่อนย้ายโดยไม่ได้รับอนุญาต เตรียมที่จะเดินทางกลับประเทศเมียนมาร์ บ้านเนินแก้ว ต.อ่าวน้อย 4 ราย เดินทางมาจากประทิว จังหวัดชุมพร	4	ไม่พบเชื้อ
23 ธ.ค. กรณีชาวเมียนมา เดินทางเข้ามาโดยไม่ได้รับอนุญาต ไม่ได้ประกอบอาชีพ อาศัยวัดหนองไผ่ ต.ทับใต้ อ.หัวหิน	1	ไม่พบเชื้อ
24 ธ.ค. แรงงานต่างด้าว สัญชาติเมียนมา เดินทางเข้ามาโดยไม่ได้รับอนุญาต อยู่ที่สถานีรถไฟประจวบคีรีขันธ์ จะเดินทางไปแม่สอด ก่อนหน้านี้นี้ 1 เดือน อยู่ท่าเรือ ต.อ่าวน้อย	1	ไม่พบเชื้อ
29 ธ.ค. แรงงานต่างด้าว สัญชาติเมียนมา เดินทางเข้ามาโดยไม่ได้รับอนุญาต อาชีพรับจ้าง ที่ต.กำเนิดนพคุณ อ.บางสะพาน	2	ไม่พบเชื้อ
30 ธ.ค. แรงงานต่างด้าว สัญชาติเมียนมา หลบหนีเข้าเมืองโดยผิดกฎหมาย ทางช่องทางธรรมชาติ ณ กองร้อยตชด.ที่ 146 ม.6 บ้านด่านสิงขร ต.คลองวาฬ อ.เมือง	2	รอผล

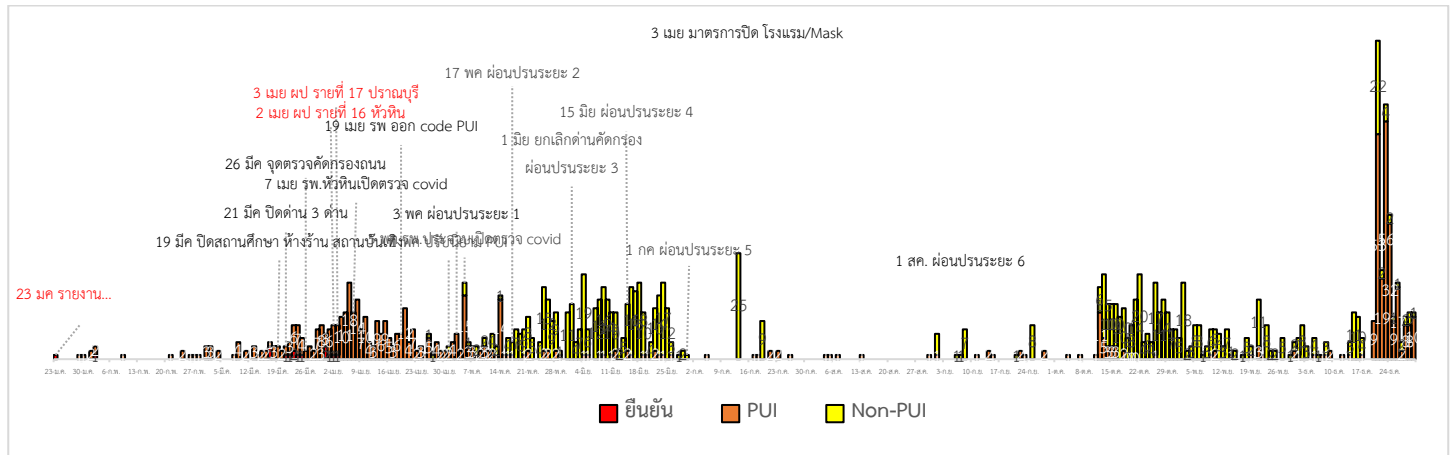
1.4 การตรวจตัวอย่างด้วยวิธี PCR (COVID-19) กลุ่มแรงงานต่างด้าวที่มีความเสี่ยง (Active Case Finding)

รวมสะสม การสุ่มตรวจหาเชื้อไวรัสโคโรนา 2019 ในกลุ่มแรงงานต่างด้าวที่มีความเสี่ยง สะสมตั้งแต่วันที่ 20 ธันวาคม 2563 จำนวน 579 ราย ผลไม่พบเชื้อ 559 ราย รอผล 20 ราย

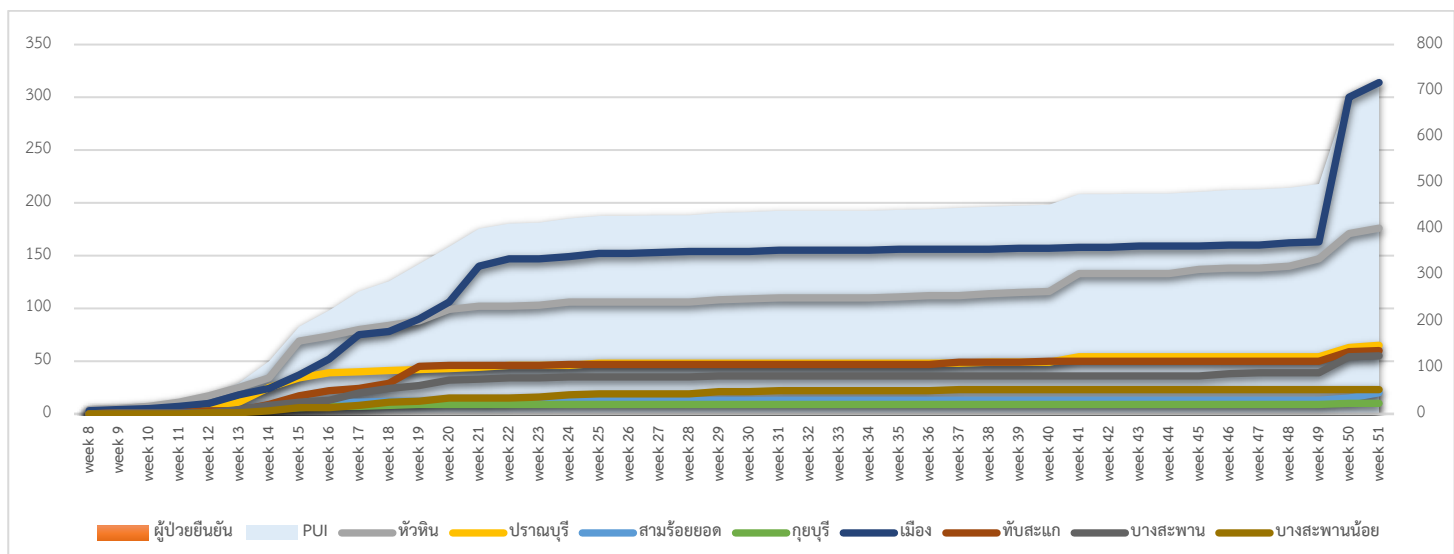
อำเภอ	เป้าหมายทั้งหมด	วันที่	สถานที่	จำนวนตรวจ (ราย)	ผลตรวจ	
					ไม่พบเชื้อ	รอผล
หัวหิน	56	25 ธ.ค.63	แรงงานต่างด้าวในบริษัทโดล	50	50	
		29 ธ.ค.63	แรงงานต่างด้าวบริษัท อนันตศิลา เรสซิเด้นซ์ เดินทางไปต่อพาสปอร์ตที่ จ.สมุทรสาคร	6	6	
ปราณบุรี	130	22 ธ.ค.63	แรงงานต่างด้าว โรงงานอุตสาหกรรม ปราณบุรี(2005)จำกัด	49	49	
		28 ธ.ค.63	แรงงานต่างด้าว บริษัททิวายเอ็มฟูด ม.2 ต.ปากน้ำปราณ	47	47	
		29 ธ.ค.63	แรงงานต่างด้าว อาชีพประมง แพบุญตา แพปลา สมนึก กรรมกรก่อสร้าง ม.2, ม.3 และ ม.5 ต.ปากน้ำปราณ	34	34	
สามร้อยยอด	250	22 ธ.ค.63	แรงงานต่างด้าวโรงงานอุตสาหกรรมสับปะรด กระป๋อง	20	20	

		25 ธ.ค.63	แรงงานต่างด้าวในโรงงาน เจริญผล ไทยยอด ทิพย์ สามร้อยยอด เจริญฟูต และแรงงานต่าง ด้าวที่เดินทางไปต่อพาสปอร์ตที่ จ.สมุทรสาคร	45	45	
		28 ธ.ค.63	แรงงานต่างด้าวโรงงานสับปะรด เถกิง ที่เดินทางไป ต่อพาสปอร์ตที่จ.สมุทรสาคร	69	69	
		30 ธ.ค.63	แรงงานต่างด้าวบริษัท บุญสมฟาร์มการเกษตร จำกัด เดินทางไปต่อพาสปอร์ตที่ จ.สมุทรสาคร	6	6	
กุยบุรี	50	23 ธ.ค.63	แพกุ้ง สองพี่น้อง สมศักดิ์เขียวหวาน ต.เขาแดง ต.ดอนยายหนู (เดินทางส่งกุ้งที่ตลาดกลางกุ้ง จ. สมุทรสาคร)	29	29	
		28 ธ.ค.63	แพกุ้งโชคสามพี่น้อง ต.เขาแดง ต.ดอนยายหนู (เดินทางส่งกุ้งที่ตลาดกลางกุ้ง จ.สมุทรสาคร)	21	21	
เมือง	80	20 ธ.ค.63	แรงงานต่างด้าวจากเรือสมุทรสาคร ต.คลองวาฬ	47	47	
		25 ธ.ค.63	แรงงานต่างด้าว แพปลาเจ้าหลวย ต.คลองวาฬ	30	30	
		30 ธ.ค.63	แรงงานต่างด้าวของนายสมปอง เดินทางไปต่อ พาสปอร์ตที่ จ.สมุทรสาคร	3	3	
ทับสะแก	10	28 ธ.ค.63	แรงงานต่างด้าว ผลิตภัณฑ์อาหารทะเลสด ตากแห้ง	10	10	
บางสะพาน	143	24 ธ.ค.63	แรงงานต่างด้าวชาวประมง ม.2, ม.3 ต.แม่รำพึง	20	20	
		25 ธ.ค.63	แรงงานต่างด้าวประมง ม.1 ต.แม่รำพึง	20	20	
		28 ธ.ค.63	แรงงานต่างด้าวรับจ้าง (ต.พงศ์ประศาสน์ โรงใย มะพร้าว บ่อเลี้ยงกุ้ง ต.ชัยเกษม โรงไฟฟ้าฝาย ผลิต ต.ทองมงคล สวนยาง)	13	13	
		29 ธ.ค.63	แรงงานต่างด้าวรับจ้างกรีดยาง ต.กำเนิดนพคุณ ต.ร้อนทอง	20	20	
		30 ธ.ค.63	แรงงานต่างด้าวฟาร์มกุ้ง ม.9 ต.ธงชัย และ ม.9 ต.พงศ์ประศาสน์	20		20
บางสะพาน น้อย	20	24 ธ.ค.63	แรงงานต่างด้าว นากุ้ง ต.ทรายทอง บริษัท PPP ต.ช้างแรก ม.4, ม.7 ต.บางสะพาน	20	20	
รวม	739			579	559	20

2.การติดตามเฝ้าระวัง ผู้ป่วยเข้าเกณฑ์สอบสวน (PUI) ผู้ป่วยยืนยันโรคติดเชื้อไวรัสโคโรนา 2019 จังหวัดประจวบคีรีขันธ์



แนวโน้มผู้ป่วยเข้าเกณฑ์สอบสวน (PUI) และ ผู้ป่วยยืนยันโรคติดเชื้อไวรัสโคโรนา 2019 รายอำเภอ สัปดาห์



Non-PUI (Pneumonia) จำนวน 1 ราย สะสมตรวจ RT-PCR ผู้ป่วย Pneumonia ตั้งแต่ 12 ต.ค.-30 ธ.ค.2563

จำนวน 159 ราย ไม่พบเชื้อ 158 ราย รอผล 1 ราย

การรับแจ้งผู้ป่วยเฝ้าระวังรายใหม่ วันที่ 30 ธันวาคม 2563 PUI จำนวน 10 ราย ไม่พบเชื้อ

สรุปผู้ป่วยเข้าเกณฑ์สอบสวนโรคติดเชื้อไวรัสโคโรนา 2019 จังหวัดประจวบคีรีขันธ์

ผู้ป่วยเข้าเกณฑ์สอบสวนโรค		ไม่พบเชื้อใหม่	รอผลห้องปฏิบัติการ	รักษาอยู่	ออกจาก รพ.
รายใหม่	สะสม				
10	723	723	0	0	723

สรุปผู้ป่วยยืนยันโรคติดเชื้อไวรัสโคโรนา 2019 จังหวัดประจวบคีรีขันธ์

ผู้ป่วยยืนยันพบเชื้อ		รักษาอยู่	อาการรุนแรง	รักษาหาย/ออกจาก รพ.	เสียชีวิต
รายใหม่	สะสม				
ไม่พบผู้ติดเชื้อรายใหม่เป็นวันที่ 272	17	0	0	15	2

มาตรการภายในจังหวัดประจวบคีรีขันธ์

1. ทุกโรงพยาบาล/โรงพยาบาลส่งเสริมสุขภาพตำบล จัดทำป้ายคัดกรองไว้ที่ OPD/ ER ทั้งในเวลาและนอกเวลา
2. ทุกโรงพยาบาลกำหนดเส้นทางเคลื่อนย้ายผู้ป่วยที่เข้าเกณฑ์สอบสวนโรคและซ้อมการเคลื่อนย้ายผู้ป่วย
3. กำหนดห้องแยกผู้ป่วย (ห้องพิเศษ) และเตรียม Cohort Ward
4. กำหนดทีมงาน/ ฝึกซ้อมการใส่ชุด PPE และการทำลายเชื้อ
 - ทีมแพทย์รักษา - ทีมพยาบาล
 - ทีมทำความสะอาด - ทีม IC ที่คอยกำกับ
 - ทีม Lab - ทีมสอบสวนโรค
5. จัดเตรียมยา เวชภัณฑ์ และทรัพยากร ให้เหมาะสมและเพียงพอ
6. หากพบผู้ที่เข้าเกณฑ์การสอบสวนโรคให้รักษาไว้ที่ รพ.นั้นๆ
7. ถ้าผู้ป่วย มีอาการหนักขึ้น ให้ส่งต่อตามระบบเดิม โดยต้องรับรักษาภายในจังหวัด ถ้าจะออกนอกจังหวัดจะอยู่ในความรับผิดชอบของ เขตสุขภาพที่ 5/ กระทรวงสาธารณสุข
8. สำนักงานสาธารณสุขจังหวัดประจวบคีรีขันธ์ พัฒนาทีม CDCU การใช้ PPE, การทำลายเชื้อ, การสอบสวน, เก็บตัวอย่าง
9. ประชาสัมพันธ์เชิงรุกและการให้ข้อมูลแก่สาธารณะ
 - ให้ประชาชนมีการสวมใส่หน้ากากอนามัยหรือหน้ากากผ้า ในกรณีเข้าไปที่ที่มีคนจำนวนมาก ได้แก่ ตลาด ห้างสรรพสินค้า โรงภาพยนตร์ โรงพยาบาล รถตู้ รถแท็กซี่ เครื่องบิน เป็นต้น
 - การกำจัดหน้ากากอนามัย สำหรับประชาชนให้พับแล้วใช้ยางหรือสายที่คล้องหูหน้ากากผูกมัดให้เรียบร้อย แล้วทิ้งใส่ขวดพลาสติกก่อนทิ้งลงถังขยะ

ทีมตระหนักรู้สถานการณ์สำนักงานสาธารณสุขจังหวัดประจวบคีรีขันธ์