



# ศูนย์ปฏิบัติการภาวะฉุกเฉินด้านการแพทย์และสาธารณสุข สำนักงานสาธารณสุขจังหวัดประจวบคีรีขันธ์ กรณี โรคติดเชื้อไวรัสโคโรนา 2019

ฉบับที่ 320 EOC ครั้งที่ 160 วันที่ 1 มกราคม 2564 เวลา 09.00 น.

สถานการณ์ต่างประเทศ พบผู้ป่วยยืนยัน ใน 218 ประเทศ/

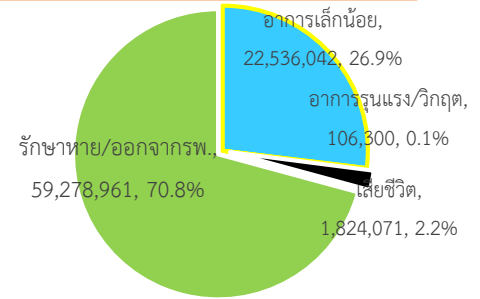
ดินแดน/2 เรือสำราญ ไม่พบประเทศ/ดินแดนที่พบผู้ป่วยใหม่

พบผู้ป่วยทั่วโลก 83,745,374 ราย เสียชีวิต 1,824,071 ราย อัตราป่วยตาย ร้อยละ 2.2

รักษาหาย/ออกจาก รพ. 59,278,961 ราย ร้อยละ 70.8

ผู้ป่วยที่กำลังรักษา อาการเล็กน้อย ร้อยละ 26.9 อาการรุนแรง/วิกฤติ ร้อยละ 0.1

ลำดับประเทศ ที่พบโรคติดเชื้อไวรัสโคโรนา 2019 สูงสุด ดังนี้



ประเทศ/อื่นๆ	รวมป่วย	ป่วยใหม่	รวมเสียชีวิต	%	เสียชีวิตใหม่	รักษาหาย	%	อาการรุนแรง	อัตราป่วย 1M pop	อัตราตาย 1M pop	อัตราตรวจ 1M pop
สหรัฐอเมริกา	20,417,227	199,986	353,682	1.73	2,905	12,096,748	59.2	29,164	61,503	1,065	763,186
แคลิฟอร์เนีย	2,280,224	12,934	25,571	1.12	184						
เท็กซัส	1,773,727	14,596	28,216	1.59	318						
อินเดีย	10,286,329	19,046	149,018	1.45	244	9,881,786	96.1	8,944	7,418	107	124,066
บราซิล	7,675,973	56,003	194,976	2.54	1,036	6,747,065	87.9	8,318	35,985	914	134,076
รัสเซีย	3,159,297	27,747	57,019	1.80	593	2,554,340	80.9	2,300	21,644	391	621,028
ฝรั่งเศส	2,620,425	19,927	64,632	2.47	251	194,221	7.4	2,634	40,101	989	536,001
สหราชอาณาจักร	2,488,780	55,892	73,512	2.95	964	N/A	N/A	1,847	36,565	1,080	806,491
ตุรกี	2,208,652	14,380	20,881	0.95	239	2,100,650	95.1	3,918	26,048	246	289,003
อิตาลี	2,107,166	23,477	74,159	3.52	555	1,463,111	69.4	2,555	34,877	1,227	440,249
สเปน	1,936,718	15,603	50,837	2.62	148	N/A	N/A	2,018	41,415	1,087	577,713
เยอรมัน	1,743,478	23,305	34,104	1.96	618	1,328,200	76.2	5,649	20,776	406	414,710
<b>ประเทศกลุ่ม ASEAN</b>											
อินโดนีเซีย	743,198	8,074	22,138	2.98	194	611,097	82.2		2,703	81	26,750
ฟิลิปปินส์	474,064	1,541	9,244	1.95	14	439,796	92.8	708	4,298	84	61,247
พม่า	124,630	890	2,682	2.15	18	107,069	85.9		2,283	49	33,307
มาเลเซีย	113,010	2,525	471	0.42	8	88,941	78.7	131	3,470	14	102,676
สิงคโปร์	58,599	30	29	0.05		58,449	99.7	1	9,977	5	923,908
ประเทศไทย	6,884	194	61	0.89		4,240	61.6	1	99	0.9	17,426
เวียดนาม	1,465	9	35	2.39		1,325	90.4		15	0.4	14,642
กัมพูชา	366	2		0.00		361	98.6		22		19,735
บรูไน	157		3	1.91		149	94.9		357	7	189,070
ลาว	41			0.00		40	97.6		6		12,480

**เขตติดโรคติดต่ออันตราย**

1. สาธารณรัฐอิตาลี 2. สาธารณรัฐอิสลามอิหร่าน

3. มาเลเซีย 4. ราชอาณาจักรกัมพูชา 5. สาธารณรัฐประชาธิปไตยประชาชนลาว 6. สาธารณรัฐอินโดนีเซีย 7. สาธารณรัฐแห่งสหภาพพม่า

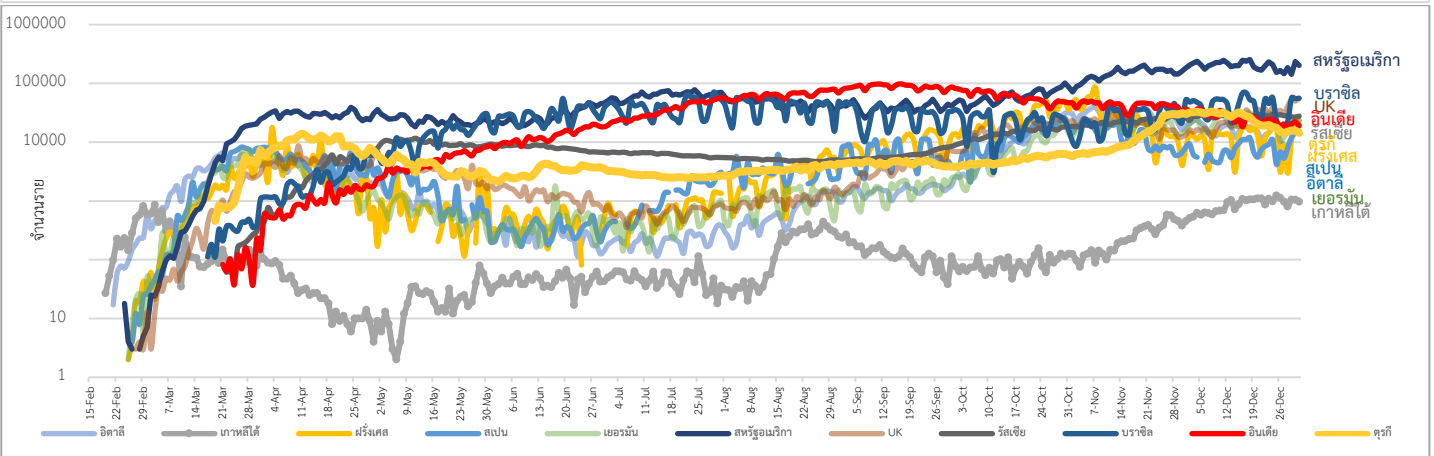
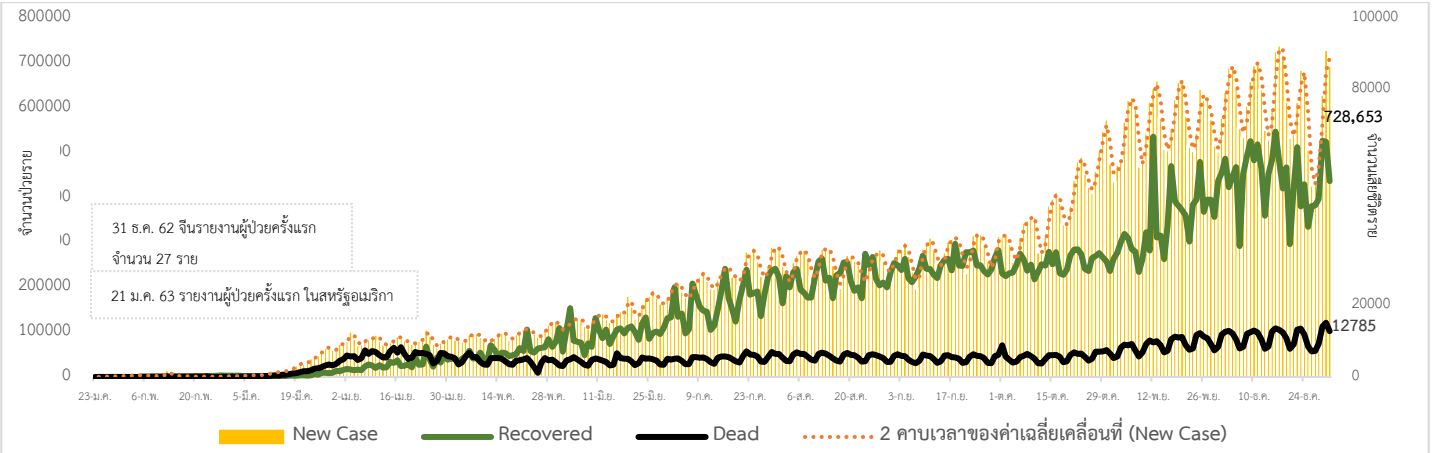
\*เขตติดโรคติดต่ออันตราย ฉบับที่ 3 (ประกาศกระทรวงสาธารณสุข เรื่อง ยกเลิกท้องถิ่นนอกราชอาณาจักรที่เป็นเขตติดโรคติดต่ออันตรายกรณีโรคติดเชื้อไวรัสโคโรนา

2019 หรือโรคโควิด 19 (Coronavirus Disease 2019 (COVID-19)) พ.ศ.2563

ประกาศยกเลิกสาธารณรัฐเกาหลี (Republic of Korea) และสาธารณรัฐประชาชนจีน (People's Republic of China) รวมถึงเขตบริหารพิเศษมาเก๊า (Macao)

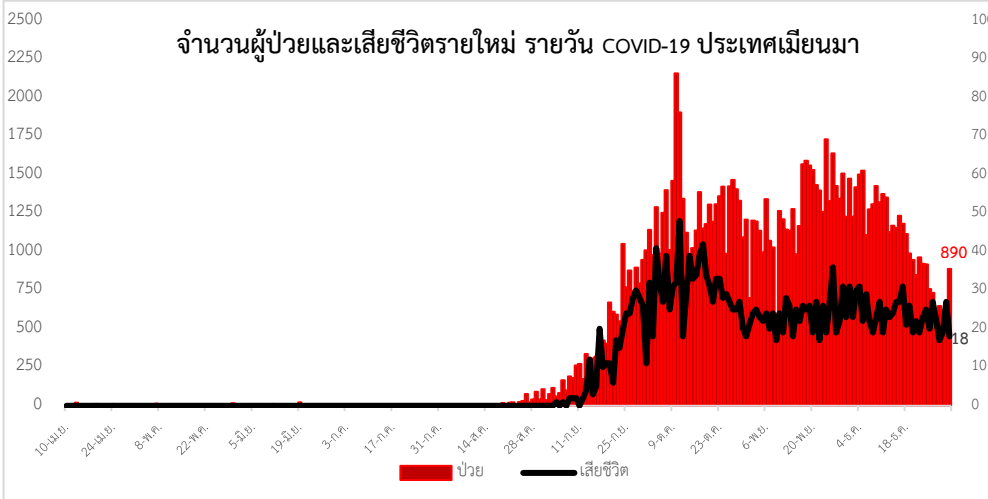
และเขตบริหารพิเศษฮ่องกง (Hong Kong) จากการเป็นท้องถิ่นนอกราชอาณาจักรที่เป็นเขตติดโรคติดต่ออันตราย

แนวโน้มจำนวนผู้ป่วย ผู้รักษาหาย/ออกจากโรงพยาบาลและผู้เสียชีวิต รายใหม่ โรคติดเชื้อไวรัสโคโรนา 2019 ทั่วโลก



Coronavirus Disease 2019 (COVID-19) Surveillance Dashboard (Myanmar)

จำนวนตัวอย่างที่ตรวจวิเคราะห์ (Total Specimens Tested)	จำนวนผู้ป่วยทั้งหมด (Total PUI)	ผู้ติดเชื้อ (Lab Confirmed)	ผู้เสียชีวิต (Death among Lab Confirmed)
<b>1,818,260</b>	<b>15,581</b>	<b>124,630</b>	<b>2,682</b>



จำนวนผู้ติดเชื้อ COVID-19 ภาคตะวันออกเฉียงเหนือ 31 ธ.ค. 63

จังหวัด	รายใหม่	สะสม
พม่า	0	191/1
มณีปุรา	1	326/3
เกาะสอง	0	34
รวม	1	551/4

Map of Myanmar showing regional case counts: มณีปุรา 39, พม่า 0, เกาะสอง 23, บังกลาเทศ 11, พม่า 13, พม่า 108, พม่า 43, พม่า 15, พม่า 25.

## ประเด็นข่าวที่น่าสนใจ ณ วันที่ 31 ธ.ค. 2563

**สหรัฐอเมริกา** รัฐแคลิฟอร์เนีย ขยายเวลาการใช้คำสั่ง ให้ประชาชนส่วนใหญ่ของรัฐอาศัยอยู่แต่ในบ้านต่อไปอย่างไม่มีกำหนด เนื่องจากยังพบยอดผู้ติดเชื้อเพิ่มมากขึ้น การรองรับของห้องผู้ป่วยหนักไม่เพียงพอและโรงพยาบาลบางแห่งอยู่ในภาวะวิกฤต รัฐโคโลราโด รายงานพบผู้ติดเชื้อไวรัสโคโรนา 2019 ชนิดกลายพันธุ์ร้ายแรงของประเทศ ซึ่งเป็นสายพันธุ์ที่กำลังระบาดในสหราชอาณาจักร เป็นชายอายุ 20 ปี ไม่มีประวัติเดินทาง ไม่มีรายงานเกี่ยวกับผู้สัมผัสใกล้ชิด ขณะนี้ได้รับการกักตัวเรียบร้อยแล้ว

**สาธารณรัฐสิงคโปร์** เริ่มฉีดวัคซีนต้านโรคติดเชื้อไวรัสโคโรนา 2019 ของบริษัท ไฟเซอร์-ไบโอเอ็นเทค ให้ประชาชน โดยเริ่มฉีดให้กับหญิงพยาบาล อายุ 46 ปี ของศูนย์โรคติดเชื้อแห่งชาติสิงคโปร์ (NCID) ทั้งนี้รัฐบาลยังคงคาดหวังว่า วัคซีนจะมีเพียงพอต่อการแจกจ่ายให้กับประชาชนภายในประเทศทั้งหมด 5.7 ล้านคนภายในไตรมาส 3 ของปี 2564 พร้อมระบุว่า จะไม่มีการเก็บเงินค่าฉีดวัคซีนและให้เป็นไปตามความสมัครใจของประชาชน อย่างไรก็ตาม รัฐบาลสนับสนุนให้บุคลากรทางการแพทย์ทุกคนเข้ารับการฉีดวัคซีน

### มาตรการในประเทศไทย

**กระทรวงสาธารณสุข** จ.นนทบุรี นายอนุทิน ชาญวีรกูล รองนายกรัฐมนตรีและรัฐมนตรีว่าการกระทรวงสาธารณสุข ประชุมทางไกลผ่านระบบวิดีโอเทปปลัดกระทรวงสาธารณสุข อธิบดีทุกกรม ระหว่างกักตัวตามมาตรการของกระทรวงสาธารณสุข ถึงข่าวตีเรื่องความคืบหน้าการจัดหาวัคซีนโควิด 19 ว่า กระทรวงสาธารณสุขได้มีความพยายามจัดหาวัคซีนโควิด 19 จากทุกแหล่งให้ได้มากที่สุด ล่าสุดได้เจรจาขอซื้อวัคซีนจำนวน 2 ล้านโดส จากผู้ผลิต ในราคา 17 ดอลลาร์ต่อโดส เตรียมเสนอของบกลาง 1,170 ล้านบาทในที่ประชุมคณะรัฐมนตรีวันอังคารหน้า โดยพลเอกประยุทธ์ จันทร์โอชา นายกรัฐมนตรีได้แจ้งให้สำนักงานงบประมาณรับทราบแล้ว นอกจากนี้ ยังได้เจรจากับบริษัทแอสตราเซนเนกา ขอซื้อวัคซีนเพิ่มอีก 26 ล้านโดส รวมเป็น 52 ล้านโดส ซึ่งการนำเข้าล็อตถัดไปไม่ต้องวางเงินมัดจำล่วงหน้า ล่าสุดประเทศอังกฤษได้อนุมัติการใช้วัคซีนชนิดนี้ในประเทศแล้วช่วยให้เกิดความมั่นใจในเรื่องความปลอดภัยยิ่งขึ้น นายอนุทินกล่าวว่า เบื้องต้นเดือนกุมภาพันธ์-เมษายน 2564 จะได้รับวัคซีนโควิด 19 ล็อตพิเศษ 2 ล้านโดส เตรียมวางแผนฉีดกลุ่มเสี่ยงเป็นลำดับแรก ซึ่งเป็นบุคลากรทางการแพทย์ อสม. ซึ่งเป็นด่านหน้าต่อสู้กับโควิด 19 ทั้งนี้ ได้สั่งการให้สำนักงานคณะกรรมการอาหารและยา เร่งดำเนินการด้านระเบียบและกฎหมายรองรับ ส่วนการนำวัคซีนมาฉีดกลุ่มเป้าหมายได้มีการประชุมคณะกรรมการวิชาการจะมีความคืบหน้าชี้แจงต่อไป

**จังหวัดชลบุรี** มีคำสั่งคณะกรรมการโรคติดต่อจังหวัดชลบุรี ที่ 35/2563 เรื่อง มาตรการเร่งด่วนในการป้องกันวิกฤตการณ์จากโรคติดเชื้อไวรัสโคโรนา 2019 โดยเห็นชอบให้ดำเนินการในพื้นที่อำเภอบางละมุง ดังนี้

- ปิดห้างสรรพสินค้า ยกเว้น ธุรกิจหลักทรัพย์ ธุรกิจการเงิน ธนาคาร ตู้เอทีเอ็ม ศูนย์ระบบมือถือสื่อสารในห้าง
- ซูเปอร์มาร์เก็ต ร้านอาหาร (ให้จำหน่ายแบบส่งกลับบ้านเท่านั้น)
- ปิดสถานบริการตามกฎหมายว่าด้วยสถานบริการ
- ปิดร้านอาหาร เครื่องดื่ม โดยให้เปิดแต่เป็นส่งกลับบ้านเท่านั้น
- ร้านสะดวกซื้อทุกประเภท ให้ปิด 22.00 น. ถึง 05.00
- ปิดสถานศึกษาทั้งภาครัฐและเอกชนทุกระดับชั้น
- ปิดสระว่ายน้ำ สวนน้ำ สวนสนุกที่มีเครื่องเล่น
- ปิดตลาดนัดพระเครื่อง
- ปิดโรงภาพยนตร์ โรงมหรสพ
- ปิดสถานที่ที่มีการจัดเล่นสนุกเกอร์ บิลเลียด และโบว์ลิ่ง
- ปิดสถานประกอบการเพื่อสุขภาพ กิจกรรมนวดเพื่อสุขภาพ นวดแผนโบราณ สปา ความงาม

- ปิดสถานออกกำลังกาย ฟิตเนส
- ปิดร้านเกม ร้านอินเทอร์เน็ต และบริการคอมพิวเตอร์ทุกแห่ง
- ปิดสวนสาธารณะ สถานที่ออกกำลังกาย สนามเด็กเล่น สนามกีฬาต่างๆ
- งดกิจกรรมที่มีการรวมคน กิจกรรมรื่นเริง สักระดึ่ นันทนาการ

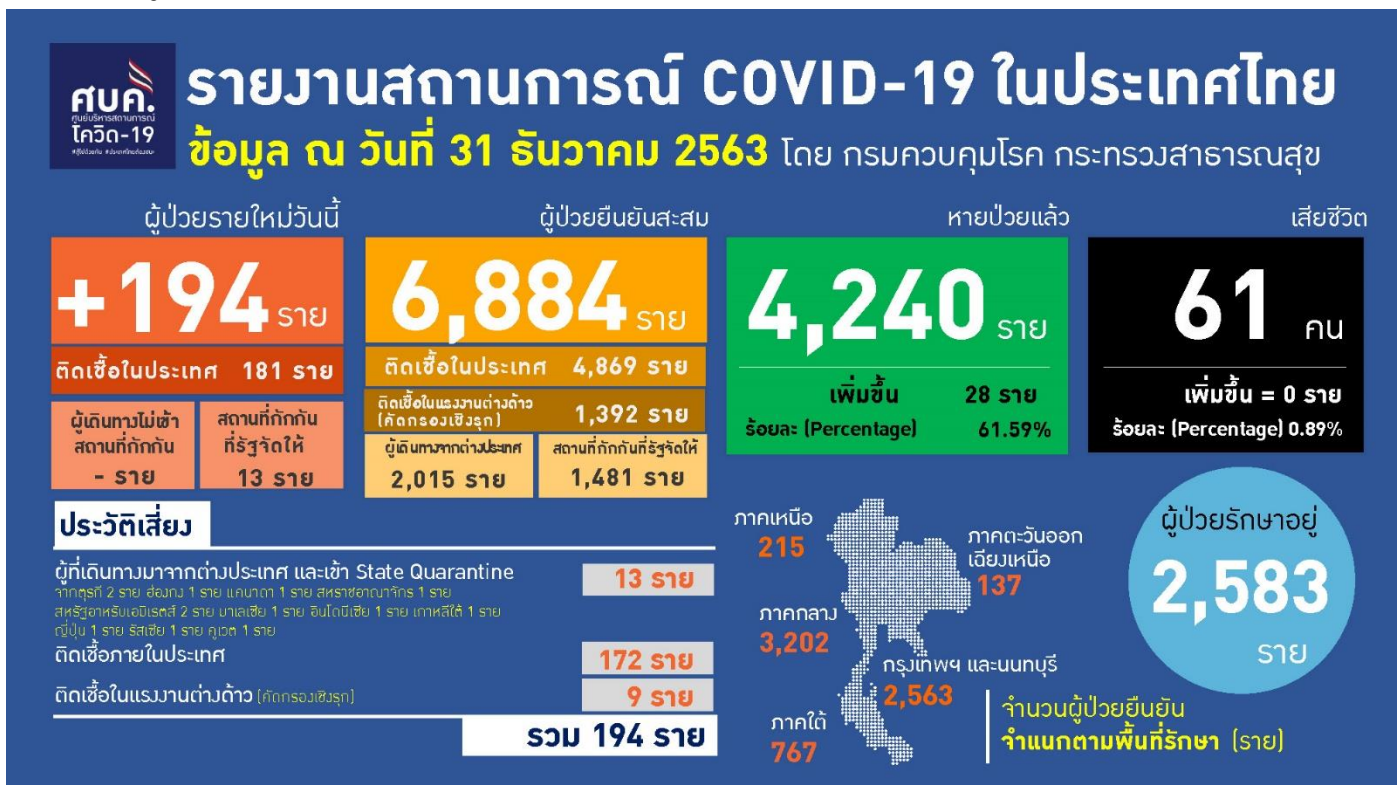
ทั้งนี้ ตั้งแต่วันที่ 30 ธันวาคม 2563 เป็นต้นไป

สำนักงานการบินพลเรือนแห่งประเทศไทย ออกประกาศกำหนดแนวปฏิบัติโดยห้ามไม่ให้รับประทานอาหาร และเครื่องดื่มในระหว่างการปฏิบัติการบิน ในกรณีที่มีเหตุฉุกเฉินหรือจำเป็น ลูกเรืออาจพิจารณาจัดน้ำดื่มให้บริการแก่ผู้โดยสารได้ แต่ต้องห่างจากผู้โดยสารคนอื่นให้มากที่สุดเท่าที่จะเป็นไปได้นอกจากนี้ให้งดการให้บริการหนังสือพิมพ์ นิตยสาร หรือแผ่นพับโฆษณาต่างๆ สำหรับผู้โดยสาร ยกเว้นเอกสารที่เกี่ยวข้องกับความปลอดภัยเท่านั้น ทั้งนี้ประกาศดังกล่าวมีผลตั้งแต่วันที่ 31 ธันวาคม 2563 เป็นต้นไป จนกว่าสถานการณ์จะสิ้นสุดไป

ศูนย์บริหารสถานการณ์การแพร่ระบาดของโรคติดเชื้อไวรัสโคโรนา 2019 ให้อำนาจผู้ว่าราชการจังหวัดในฐานะประธานคณะกรรมการโรคติดต่อจังหวัดออกประกาศหัวหน้าผู้รับผิดชอบในการแก้ไขสถานการณ์ฉุกเฉิน ในส่วนที่เกี่ยวข้องกับความมั่นคง โดยมีผลตั้งแต่วันที่ 30 ธันวาคม 2563

1. การห้ามไม่ให้สวมใส่หน้ากากในลักษณะที่เสี่ยงต่อการแพร่เชื้อโรค หรือการกระทำอันเป็นการฉวยโอกาสซ้ำเติมความเดือดร้อนของประชาชน หรือการกลั่นแกล้งเพื่อแพร่เชื้อโรค ณ ที่ใดๆ ที่ราชอาณาจักร
2. ห้ามชุมนุมหรือทำกิจกรรมที่มีการรวมคน แออัด เสี่ยงต่อการแพร่เชื้อโรคในพื้นที่ควบคุมสูงสุดหรือพื้นที่ควบคุม โดยผู้ว่าราชการจังหวัดจะเป็นผู้ประกาศพื้นที่ตามระดับความเสี่ยงในจังหวัดของตนเอง
3. พื้นที่เฝ้าระวังสูงหรือพื้นที่เฝ้าระวัง จะต้องขออนุญาตการชุมนุมหรือทำกิจกรรมต่อผู้ว่าราชการกรุงเทพมหานคร หรือ ผู้ว่าราชการจังหวัด

สถานการณ์ผู้ป่วยโรคติดเชื้อไวรัสโคโรนา 2019 ในประเทศไทย



ที่ศูนย์แล่งข่าวสถานการณ์โรคติดเชื้อไวรัสโคโรนา 2019 กระทรวงสาธารณสุข จ.นนทบุรี นายแพทย์โอภาส การย์กวินพงศ์ อธิบดีกรมควบคุมโรค และนายแพทย์โสภณ เอี่ยมศิริถาวร ปฏิบัติหน้าที่รองอธิบดีกรมควบคุมโรค แล่งข่าวสถานการณ์โรคโควิด 19 ของประเทศไทย โดยนายแพทย์โอภาสกล่าวว่า วันนี้มีผู้ติดเชื้อโควิด 19 เพิ่มขึ้น 194 ราย เป็นการติดเชื้อภายในประเทศ 181 ราย และมาจากต่างประเทศเข้ารับการกักตัว 13 ราย ผู้ติดเชื้อสะสมรวม 6,884 ราย รักษาหายรวม 4,240 ราย ยังอยู่ระหว่างการรักษา 2,583 ราย ส่วนใหญ่มีอาการเล็กน้อย มีอาการหนัก 6 ราย เสียชีวิตสะสม 61 ราย โดยมีรายงานผู้ติดเชื้อกระจายใน 51 จังหวัด พบผู้ติดเชื้อสูงที่ จ.สมุทรสาคร ชลบุรี ระยอง กทม. เพชรบุรี และราชบุรี ส่วนจังหวัดอื่นเป็นผู้ติดเชื้อที่เดินทางมาจาก จ.สมุทรสาคร และระยอง จำนวน 1-2 ราย ไม่เกิน 10 ราย สามารถติดตามผู้สัมผัสเสี่ยงสูง ตรวจหาเชื้อและกักกัน ทำให้โรคสงบลงไปได้ เช่น กรณีบึงโคกเกาะลันตา จ.กระบี่ ซึ่งเกิดจาก อสม. ช่วยค้นหาติดตาม และการเดินทางมารายงานตัวเอง ช่วยให้ตรวจจับและติดตามผู้สัมผัสได้รวดเร็ว โรคจึงไม่แพร่กระจายออกไป

## ผู้ติดเชื้อโควิด 19 ใน จ.จันทบุรี และ จ.ตราด เชื่อมโยงกับสถานที่เล่นการพนัน

<b>บ่อน อ.เมือง จ.ระยอง</b>	<b>บ่อน ด.แสนตุง เขาสมิง</b>	<b>บ่อน เนินสูง อ.ท่าใหม่</b>	<b style="color: #004a99;">ผู้ติดเชื้อ จ.จันทบุรี รายที่ 11-15</b> <div style="display: flex; flex-direction: column; align-items: center;"> <div style="display: flex; align-items: center; margin-bottom: 5px;"> <span>รายที่ 11 อายุ 66 ปี</span> </div> <div style="display: flex; align-items: center; margin-bottom: 5px;"> <span>รายที่ 12 อายุ 44 ปี</span> </div> <div style="display: flex; align-items: center; margin-bottom: 5px;"> <span>รายที่ 13 อายุ 31 ปี</span> </div> <div style="display: flex; align-items: center; margin-bottom: 5px;"> <span>รายที่ 14 อายุ 45 ปี</span> </div> <div style="display: flex; align-items: center;"> <span>รายที่ 15 อายุ 35 ปี</span> </div> </div>
<div style="text-align: center;"> <p>วันที่ 14 ธ.ค. 63</p> <p>วันที่ 15 ธ.ค. 63</p> </div>	<div style="text-align: center;"> <p>วันที่ 16-18 ธ.ค.63</p> <p>วันที่ 21-22 ธ.ค. 63</p> </div>	<div style="text-align: center;"> <p>วันที่ 16, 19-24 ธ.ค. 63</p> </div>	
<b>บ่อน นายายอาม จ.จันทบุรี</b>	<b>บ่อน ด.สะตอง อ.สอยดาว จ.จันทบุรี</b>	<b>บ่อน ด.ทุ่งขนาน อ.สอยดาว จ.จันทบุรี</b>	
<div style="text-align: center;"> <p>วันที่ 15-16 ธ.ค. 63</p> <p>วันที่ 19 ธ.ค. 63</p> </div>	<div style="text-align: center;"> <p>วันที่ 20-22 ธ.ค. 63</p> <p>วันที่ 23 ธ.ค. 63 (เล่นที่งานศพ)</p> <p>วันที่ 24-26 ธ.ค. 63 (เล่นที่บ้านเพื่อน)</p> </div>	<div style="text-align: center;"> <p>วันที่ 27 ธ.ค. 63</p> <p>(เล่นที่งานศพ)</p> </div>	<b style="color: #f96;">ผู้ติดเชื้อ จ.ตราด รายที่ 2-4</b> <div style="display: flex; flex-direction: column; align-items: center;"> <div style="display: flex; align-items: center; margin-bottom: 5px;"> <span>รายที่ 2 ชาย อายุ 54 ปี</span> </div> <p>(รายที่ 3-4 เป็นสมาชิกครอบครัวติดจาก รายที่ 2)</p> </div>
ข้อมูล วันที่ 31 ธันวาคม 2563 <span style="float: right; font-size: small;">ข้อมูลโดย กรมควบคุมโรค</span>			

จัดทำโดย สำนักสาธิตเทศ สำนักงานปลัดกระทรวงสาธารณสุข | โทร 0 2590 1311-2 | 0 2591 8612-3 | <http://pr.moph.go.th> | fanmoph | pr\_moph | healthmoph | moph channel

เหตุการณ์พบผู้ป่วยโควิด 19 กรณี จ.ระยอง ในช่วงสัปดาห์ที่ผ่านมา ผู้ป่วยรายแรกเป็นเพศหญิงอายุ 55 ปี มารับการตรวจรักษา ด้วยอาการจุกไม่ไ้กลืน สอบสวนโรคพบว่า ไปสถานที่ที่ลักลอบเล่นการพนันก่อนป่วย จึงเกิดการสอบสวนค้นหาผู้ติดเชื้อรายอื่น ล่าสุดพบผู้ป่วยที่ จ.จันทบุรี 5 ราย ทุกรายมีประวัติเข้าไปในพื้นที่บ่อนการพนันหลายแห่งในหลายจังหวัด โดยรายที่ 1-3 ไปบ่อนพนัน อ.เมือง จ.ระยอง , ด.แสนตุง อ.เขาสมิง จ.ตราด และ อ.ท่าใหม่ จ.จันทบุรี ตรวจพบเชื้อวันที่ 28 ธันวาคม ส่วนรายที่ 4 ไปบ่อนการพนัน อ.เมือง จ.ระยอง และ อ.นายายอาม จ.จันทบุรี ตรวจพบเชื้อวันที่ 29 ธันวาคม และรายที่ 5 ไปบ่อนการพนัน อ.นายายอาม และ อ.สอยดาว จ.จันทบุรี รวมถึงเล่นในงานศพและบ้านเพื่อนใน อ.สอยดาว จ.จันทบุรี ตรวจพบเชื้อวันที่ 29 ธันวาคม นอกจากนี้ ยังพบผู้ติดเชื้อโควิด 19 ใน จ.ตราด เป็นผู้ติดเชื้ออายุ 54 ปี ไปสถานที่ที่ลักลอบเล่นพนันกับเพื่อนที่ อ.เขาสมิง จ.ตราด วันที่ 21-22 ธันวาคม โดยเพื่อนเดินทางกลับ จ.ชลบุรี วันที่ 24 ธันวาคม ต่อมาวันที่ 28 ธันวาคมได้รับแจ้งจากโรงพยาบาลบางละมุง จ.ชลบุรี ว่าเพื่อนที่มาร่วมเล่นการพนันติดเชื้อโควิด 19 จึงเข้ารับการตรวจหาเชื้อวันที่ 29 ธันวาคม 2563 พร้อมทั้งภรรยาและลูกสาว เนื่องจากเป็นผู้สัมผัสใกล้ชิดในครอบครัว วันที่ 30 ธันวาคม ผลพบว่าติดเชื้อทั้งหมด

“ทั้งสองกรณีทำให้เห็นว่า ผู้ที่ไปอยู่ในสถานที่ปิด ถ่ายเทอากาศไม่ดี ตะโพนเชียร์ ย่อมมีโอกาสแพร่เชื้อได้ โดยคนมีอาการแพร่เชื้อได้มากกว่าคนไม่มีอาการ ที่สำคัญคนกลุ่มนี้อายุไม่มาก ร่างกายแข็งแรง อาจทำให้มีอาการน้อยหรือไม่มีอาการ ต้องไปตรวจ

วินิจฉัยถึงจะพบเชื้อ จึงขอให้ผู้ที่ไปสถานที่เล่นพ่นในจังหวัดระยอง ชลบุรี จันทบุรี และตราด ตั้งแต่วันที่ 1 ธันวาคม 2563 สังเกตอาการตนเองที่บ้านเป็นเวลา 14 วัน หากมีไข้ ไอ เจ็บคอ น้ำมูก จมูกไม่ได้กลิ่น ลิ้นไม่รับรส ขอให้สวมหน้ากากอนามัย เดินทางด้วยรถส่วนตัวเข้ารับการตรวจวินิจฉัยสถานพยาบาลใกล้บ้าน หากไม่มีอาการขอให้เคร่งครัดปฏิบัติตัวป้องกันการแพร่เชื้อ สวมหน้ากาก ล้างมือบ่อยๆ เลี่ยงไปสถานที่ที่มีคนจำนวนมาก หรืองดการคลุกคลีกับสมาชิกครอบครัว จนครบ 14 วัน หลังจากวันสุดท้ายที่ไปบ่อน หากมีข้อสงสัยโทรสายด่วนกรมควบคุมโรค 1422




# ด่วน! ผู้ที่เคยไปบ่อน

**จ.ระยอง จ.ชลบุรี จ.จันทบุรี จ.ตราด**  
**ตั้งแต่วันที่ 1 ธันวาคม 2563**  
 ให้สังเกตอาการตนเองที่บ้าน 14 วัน หากมี ไข้ ไอ เจ็บคอ น้ำมูก  
 จมูกไม่ได้กลิ่น ลิ้นไม่รับรส ให้สวมหน้ากากอนามัย ใช้รถส่วนตัว  
 ไปรับการตรวจได้ที่สถานพยาบาลใกล้บ้านทุกแห่ง  
**หรือสอบถาม สายด่วนกรมควบคุมโรค 1422**

31/12/63 สำนักสารนิเทศ สธ. | pr.moph.go.th

ผลงานการคัดกรองผู้ป่วยสงสัยโรคติดเชื้อไวรัสโคโรนา 2019 ในจังหวัดประจวบคีรีขันธ์

1.กิจกรรมการเฝ้าระวัง ค้นหาผู้ป่วยสงสัยโรคติดเชื้อไวรัสโคโรนา 2019 และการทำ Home Quarantine ในพื้นที่

1.1 การเฝ้าระวังในผู้ที่เดินทางมาจากเขตติดโรคและพื้นที่ระบาด ในจังหวัดประจวบคีรีขันธ์

จุดคัดกรองด่านท่าเรือประจวบคีรีขันธ์ 29 ธันวาคม 2563 เรือ MV.SEN TREASURE มาจากท่า FUKUYAMA ประเทศญี่ปุ่น  
 คัดกรองชาวเมียนมา 3 ราย ชาวเกาหลี 3 ราย ชาวเวียดนาม 11 ราย และชาวฟิลิปปินส์ 4 ราย ไม่พบผู้มีอาการ สละสมคัดกรอง  
 ตั้งแต่ 1 กุมภาพันธ์-29 ธันวาคม 2563 คัดกรองทั้งหมด 3,397 ราย

จุดคัดกรองด่านพรมแดนสิงขร สละสมคัดกรองตั้งแต่วันที่ 3 กรกฎาคม-24 ธันวาคม 2563 คัดกรองผู้ขนส่งสินค้าทั้งหมด  
 9,094 ราย ยานพาหนะทั้งหมด 5,991 คัน

การสุ่มตรวจตัวอย่างด้วยวิธี RT-PCR (COVID-19) ชาวเมียนมาที่เดินทางมาที่เขตรอยต่อไทย-เมียนมา  
 (No man Land) ก่อนถึงช่องทางด่านผ่อนปรนพิเศษด่านสิงขร ตั้งแต่ 12 ตุลาคม 2563

วันที่	จำนวนตรวจ RT-PCR (พม่า)		ผลตรวจ
	ผู้ขนส่งสินค้า	ยานพาหนะ	
12 ต.ค 63 – 21 ธ.ค 63	244/1088	183/592	ไม่พบเชื้อ
รวม	244	183	ไม่พบเชื้อ

## 1.2 การคัดกรองชาวต่างชาติที่ถูกกักที่สำนักงานตรวจคนเข้าเมืองประจวบคีรีขันธ์ (ด่านสิงขร)

มีมีจำนวนผู้กักกันทั้งหมด 316 ราย ส่งตัวออกจากสถานที่กักกัน จำนวน 300 ราย ชาวปากีสถาน 5 ราย ชาวอินเดีย 3 ราย ชาวเวียดนาม 5 ราย ชาวกัมพูชา 17 ราย ชาวไนจีเรีย 1 ราย ชาวอังกฤษ 1 ราย ชาวลาว 5 ราย ชาวมาเลเซีย 2 ราย ชาวเยอรมัน 2 ราย ชาวบังคลาเทศ 5 ราย ชาวแคนาดา 1 ราย ชาวอิตาลี 1 ราย ชาวอุยกูร์ 1 ราย ชาวแอฟริกาใต้ 1 ราย และ ชาวเมียนมา 250 ราย

สัญชาติ	ที่ยังกักกัน		หมายเหตุ
	อยู่ระหว่างเฝ้าระวัง	เฝ้าระวังครบ 14 วัน	
ปากีสถาน	0	14	- ผลการวัดอุณหภูมิ 31 ธันวาคม 2563 ไม่มีอาการไข้
อุยกูร์	0	2	
รวม	0	16	

## 1.3 การตรวจตัวอย่างด้วยวิธี PCR (COVID-19) ชาวต่างด้าวที่ถูกจับกุมกรณีหลบหนีเข้าเมือง และชาวไทยที่ลักลอบข้ามแดนกลับจากประเทศเมียนมา

รวมสะสม กรณีชาวต่างด้าวที่ถูกจับกุมกรณีหลบหนีเข้าเมือง และชาวไทยที่ลักลอบข้ามแดนกลับจากประเทศเมียนมา ตั้งแต่ วันที่ 13 กรกฎาคม 2563- 30 ธันวาคม 2563 28 เหตุการณ์ จำนวน 116 ราย ผลไม่พบผู้ติดเชื้อ 116 ราย

เหตุการณ์	จำนวนตรวจ RT-PCR	ผลตรวจ
13-19 ก.ค. กรณีชาวพม่าลักลอบเข้าเมือง ช่องทางธรรมชาติสิงขร อ.เมือง	34	ไม่พบเชื้อ
1 ก.ย. กรณีชาวโรงเรียนปิดที่ ต.ห้วยสัตว์ใหญ่ อ.หัวหิน ตรวจชาวไทยที่ทำไร่ ลักลอบข้ามแดนกลับจากประเทศเมียนมา อ.หัวหิน	5	ไม่พบเชื้อ
6 ก.ย. กรณีนายจ้างส่งส่วยลูกจ้าง ชาวเมียนมาเดินทางกลับจากไปงานศพ อ.มะริด ประเทศเมียนมา อ.ทับสะแก	1	ไม่พบเชื้อ
7 ก.ย. กรณีชาวเมียนมาลักลอบหลบหนีเข้าเมือง ประวัติเดินทางมาจาก จ.สมุทรสาคร ถูกจับกุมของพรหมแดนธรรมชาติสิงขร อ.เมือง	1	ไม่พบเชื้อ
8 ก.ย. กรณีชาวบังคลาเทศหลบหนีเข้าเมือง เส้นทางเพชรเกษม เป็นชาวบังคลาเทศ 5 ราย ชาวไทย 2 ราย อ.สามร้อยยอด	7	ไม่พบเชื้อ
21 ก.ย. กรณีชาวไทยเดินทางกลับจากไปทำงานควบคุมงานก่อสร้าง ที่เมืองมูดอง ประเทศเมียนมา อ.สามร้อยยอด	1	ไม่พบเชื้อ
25 ก.ย. กรณีแรงงานชาวเมียนมาหลบหนีเข้าเมือง หางานทำ อ.หัวหิน	8	ไม่พบเชื้อ
13 ต.ค. กรณีรถยนต์เครื่องกลางถนน พบชาวกัมพูชาเดินทางมาจาก จ.ปัตตานี ไม่มีหลักฐานหนังสือเดินทางและพบสิ่งเสพติด อ.สามร้อยยอด	5	ไม่พบเชื้อ
2 พ.ย. กรณีชาวเมียนมา เดินทางมาจาก อ.ตะนาวศรี จ.มะริด ลักลอบหลบหนีเข้าเมือง ระหว่างตรวจค้นหลบหนีไปได้ 3 ราย แต่จับกุมได้ 7 ราย โดยใช้เส้นทางธรรมชาติ 7 เจ้า ต.อ่างทอง อ.ทับสะแก	7	ไม่พบเชื้อ

6 พ.ย. กรณีชาวกัมพูชา จำนวน 3 ราย เดินทางจากประเทศกัมพูชา ผ่านทางช่องทางธรรมชาติในจ. สระแก้ว เพื่อไปจ.สุราษฎร์ธานี ถูกจำกุมระหว่างเดินทางบนถนนเพชรเกษม ต.ทองมั่งคล อ.บางสะพาน	3	ไม่พบเชื้อ
9 พ.ย. ชาวต่างด้าวไม่ทราบสัญชาติ หลบหนีเข้าเมือง บ้านไร่เครา ด้านสิงขร ต.คลองวาฬ อ.เมือง	1	ไม่พบเชื้อ
13 พ.ย. กรณีชาวเมียนมา เพิ่งเดินทางมาจาก เมืองทวาย ประเทศเมียนมา ทางช่องทางธรรมชาติ อ.เมือง โดยมีสามีไปรับที่ สี่แยกประจวบคีรีขันธ์ และถูกจับกุม ที่ สภ.บางสะพาน อ.บางสะพาน	2	ไม่พบเชื้อ
15 พ.ย. กรณีชาวเมียนมา หลบหนีเข้าเมือง ด้านสิงขร อ.เมือง	1	ไม่พบเชื้อ
19 พ.ย. กรณีชาวเมียนมา หลบหนีเข้าเมือง อ.เมือง	1	ไม่พบเชื้อ
20 พ.ย. กรณีหน่วยลาดตระเวนก้านัน ผญบ.ในพื้นที่ ม.5 ต.อ่าวน้อย ตรวจพบเมียนมา 11 คน จากการลักลอบค้าแรงงานเถื่อนนำแรงงานเข้ามาในพื้นที่ เพื่อส่งนายจ้างที่ จ.ภูเก็ต ช่องทางธรรมชาติช่องตะแบก ต.อ่าวน้อย อ.เมือง	11	ไม่พบเชื้อ
27 พ.ย. กรณีชาวเมียนมา จำนวน 2 คน เดินทางจาก อ.ตะนาวศรี จ.มะริด ลักลอบเข้าไทย โดยใช้เส้นทางธรรมชาติ บ้านเขาปอ ต.อ่างทอง อ.ทับสะแก	2	ไม่พบเชื้อ
30 พ.ย. เพศชายสัญชาติไทย เดินทางกลับจากทำไร่ในเมือง มุดอง ช่องทางด้านสิงขร อ.เมือง	1	ไม่พบเชื้อ
2 ธ.ค. กรณีเด็กชายชาวเมียนมา อายุ 8 ปี ประวัติ 1-2 เดือนที่ผ่านมา เดินทางจากเมียนมาทางช่องทางธรรมชาติ อาศัยอยู่ที่ จ.สมุทรสาคร ต่อมาเดินทางมากรุงเทพฯ เพื่อมาหาพ่อกับแม่ ต.กำเนดินพคุณ อ.บางสะพาน	1	ไม่พบเชื้อ
6 ธ.ค. กรณีชาวเมียนมา จากเมืองตะนาวศรี และ เมาะลำไย หลบหนีเข้าเมืองช่องทางธรรมชาติ บ้านหุบผึ่ง ต.ห้วยทราย อ.เมือง จ.ประจวบฯ ชาย 3 คน หญิง 1 คน และเด็กผู้ชาย 1 คน	4	ไม่พบเชื้อ
16 ธ.ค.กรณีผู้หลบหนีเข้าเมืองผิดกฎหมาย ทางช่องทางธรรมชาติ ม.6 บ้านไร่เครา ต.คลองวาฬ อ.เมือง	5	ไม่พบเชื้อ
20 ธ.ค. กรณีชาวเมียนมาหลบหนีเข้าเมืองโดยผิดกฎหมาย ณ กองร้อยตชด.ที่ 146 ม.6 บ้านด้านสิงขร ต.คลองวาฬ อ.เมือง	2	ไม่พบเชื้อ
22 ธ.ค. กรณีชาวเมียนมาหลบหนีเข้าเมืองผิดกฎหมาย 1 ราย เพศชาย ไม่มีบัตร พุดจาสำสน ไม่ทราบว่ามาจากไหน อยู่ในประเทศไทย เกิน 1 ปี	1	ไม่พบเชื้อ
22 ธ.ค. กรณีชาวเมียนมา เดินทางเข้ามาโดยไม่ได้รับอนุญาต ไม่มีเอกสารแสดงตัวตน อาศัยอยู่บ้านเช่าไม่ทราบบ้านเลขที่ บริเวณสะพานปลา ชุมชนสมอเรียง ต.หัวหิน อ.หัวหิน	2	ไม่พบเชื้อ
23 ธ.ค. แรงงานต่างด้าว สัญชาติเมียนมา เคลื่อนย้ายโดยไม่ได้รับอนุญาต เตรียมที่จะเดินทางกลับประเทศเมียนมาร์ บ้านเนินแก้ว ต.อ่าวน้อย 4 ราย เดินทางมาจากประทิว จังหวัดชุมพร	4	ไม่พบเชื้อ



23 ธ.ค. กรณีชาวเมียนมา เดินทางเข้ามาโดยไม่ได้รับอนุญาต ไม่ได้ประกอบอาชีพ อาศัยวัดหนองไผ่ ต.ทับใต้ อ.หัวหิน	1	ไม่พบเชื้อ
24 ธ.ค. แรงงานต่างด้าว สัญชาติเมียนมา เดินทางเข้ามาโดยไม่ได้รับอนุญาต อยู่ที่สถานีรถไฟประจวบคีรีขันธ์ จะเดินทางไปแม่สอด ก่อนหน้านี้ 1 เดือน อยู่ท่าเรือ ต.อ่าวน้อย	1	ไม่พบเชื้อ
29 ธ.ค. แรงงานต่างด้าว สัญชาติเมียนมา เดินทางเข้ามาโดยไม่ได้รับอนุญาต อาชีพรับจ้าง ที่ต.กำเนิดนพคุณ อ.บางสะพาน	2	ไม่พบเชื้อ
30 ธ.ค. แรงงานต่างด้าว สัญชาติเมียนมา หลบหนีเข้าเมืองโดยผิดกฎหมาย ทางช่องทางธรรมชาติ ณ กองร้อยตชด.ที่ 146 ม.6 บ้านด่านสิงขร ต.คลองวาฬ อ.เมือง	2	ไม่พบเชื้อ

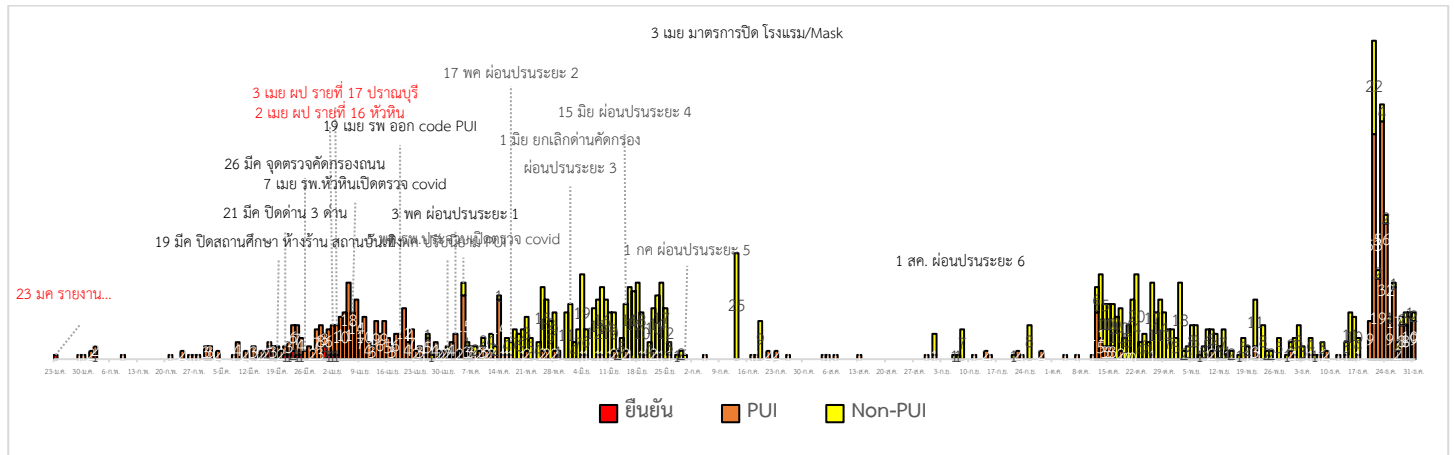
#### 1.4 การตรวจตัวอย่างด้วยวิธี PCR (COVID-19) กลุ่มแรงงานต่างด้าวที่มีความเสี่ยง (Active Case Finding)

รวมสะสม การสุ่มตรวจหาเชื้อไวรัสโคโรนา 2019 ในกลุ่มแรงงานต่างด้าวที่มีความเสี่ยง สะสมตั้งแต่วันที่ 20 ธันวาคม 2563 จำนวน 579 ราย ผลไม่พบเชื้อ 579 ราย

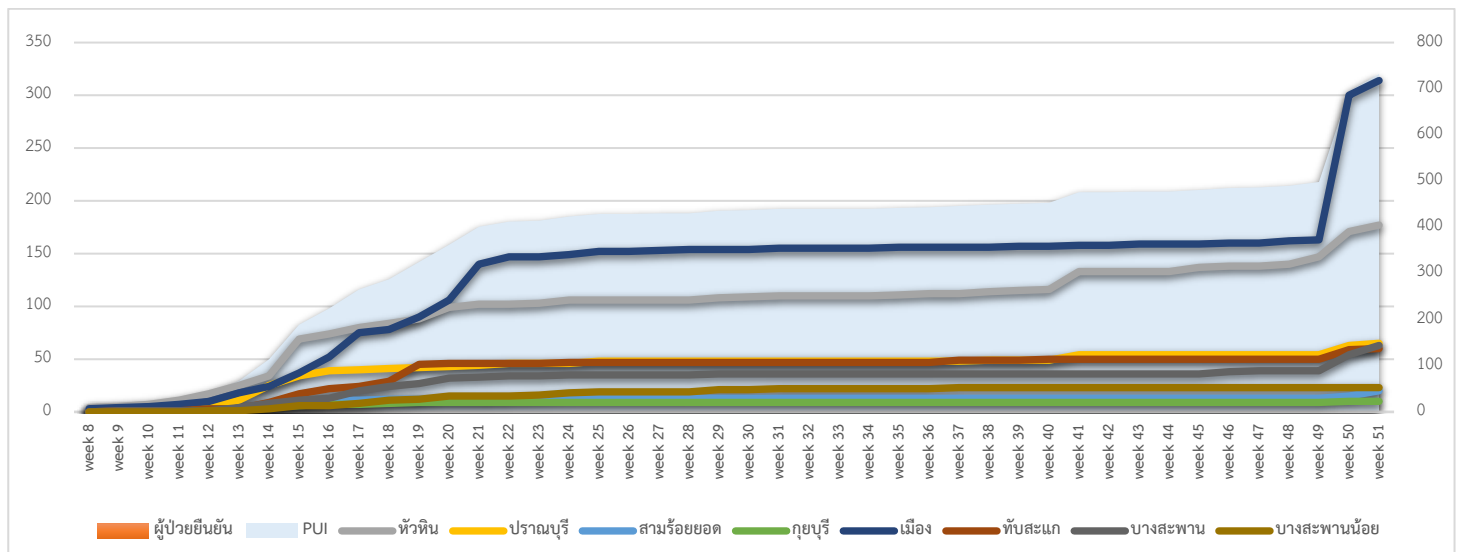
อำเภอ	เป้าหมายทั้งหมด	วันที่	สถานที่	จำนวนตรวจ (ราย)	ผลตรวจ	
					ไม่พบเชื้อ	รอผล
หัวหิน	50	25 ธ.ค.63	แรงงานต่างด้าวในบริษัทโกล	50	50	
		29 ธ.ค.63	แรงงานต่างด้าวบริษัท อนันตศิลา เรสซิเดนซ์ เดินทางไปต่อพาสปอร์ตที่ จ.สมุทรสาคร	6	6	
ปราณบุรี	130	22 ธ.ค.63	แรงงานต่างด้าว โรงงานอุตสาหกรรม ปราณบุรี(2005)จำกัด	49	49	
		28 ธ.ค.63	แรงงานต่างด้าว บริษัทที่วายเอ็มฟูด ม.2 ต.ปากน้ำปราณ	47	47	
		29 ธ.ค.63	แรงงานต่างด้าว อาชีพประมง แพบุญตา แพปลา สมนึก กรรมกรก่อสร้าง ม.2, ม.3 และ ม.5 ต.ปากน้ำปราณ	34	34	
สามร้อยยอด	250	22 ธ.ค.63	แรงงานต่างด้าวโรงงานอุตสาหกรรมสับปะรด กระบอง	20	20	
		25 ธ.ค.63	แรงงานต่างด้าวในโรงงาน เจริญผล ไทยยอดทิพย์ สามร้อยยอด เจริญฟูด และแรงงานต่างด้าวที่เดินทางไปต่อพาสปอร์ตที่ จ.สมุทรสาคร	45	45	
		28 ธ.ค.63	แรงงานต่างด้าวโรงงานสับปะรด เถลิง ที่เดินทางไปต่อพาสปอร์ตที่จ.สมุทรสาคร	69	69	
		30 ธ.ค.63	แรงงานต่างด้าวบริษัท บุญสมฟาร์มการเกษตร จำกัด เดินทางไปต่อพาสปอร์ตที่ จ.สมุทรสาคร	6	6	

กัญบุรี	50	23 ธ.ค.63	แพกุ้ง สองพี่น้อง สมศักดิ์เขียวหวาน ต.เขาแดง ต.ดอนยายหนู (เดินทางส่งกุ้งที่ตลาดกลางกุ้ง จ.สมุทรสาคร)	29	29	
		28 ธ.ค.63	แพกุ้งโชคสามพี่น้อง ต.เขาแดง ต.ดอนยายหนู (เดินทางส่งกุ้งที่ตลาดกลางกุ้ง จ.สมุทรสาคร)	21	21	
เมือง	77	20 ธ.ค.63	แรงงานต่างด้าวจากเรือสมุทรสาคร ต.คลองวาฬ	47	47	
		25 ธ.ค.63	แรงงานต่างด้าว แพปลาเจ้าหลาย ต.คลองวาฬ	30	30	
		30 ธ.ค.63	แรงงานต่างด้าวของนายสมปอง เดินทางไปต่อ พาสปอร์ตที่ จ.สมุทรสาคร	3	3	
ทับสะแก	10	28 ธ.ค.63	แรงงานต่างด้าว ผลิตภัณฑ์อาหารทะเลสด ตากแห้ง	10	10	
บางสะพาน	143	24 ธ.ค.63	แรงงานต่างด้าวชาวประมง ม.2, ม.3 ต.แม่รำพึง	20	20	
		25 ธ.ค.63	แรงงานต่างด้าวประมง ม.1 ต.แม่รำพึง	20	20	
		28 ธ.ค.63	แรงงานต่างด้าวรับจ้าง (ต.พงศ์ประศาสน์ โรงโม่ มะพร้าว บ่อเลี้ยงกุ้ง ต.ชัยเกษม โรงไฟฟ้าฝ้ายผลิต ต.ทองมงคล สวนยาง)	13	13	
		29 ธ.ค.63	แรงงานต่างด้าวรับจ้างกรีดยาง ต.กำเนดินพคุณ ต.ร้อนทอง	20	20	
		30 ธ.ค.63	แรงงานต่างด้าวฟาร์มกุ้ง ม.9 ต.ธงชัย และ ม.9 ต.พงศ์ประศาสน์	20	20	
บางสะพานน้อย	20	24 ธ.ค.63	แรงงานต่างด้าว นางุ้ง ต.ทรายทอง บริษัท PPP ต.ช้างแรก ม.4, ม.7 ต.บางสะพาน	20	20	
รวม	730			579	579	0

## 2.การติดตามเฝ้าระวัง ผู้ป่วยเข้าเกณฑ์สอบสวน (PUI) ผู้ป่วยยืนยันโรคติดเชื้อไวรัสโคโรนา 2019 จังหวัดประจวบคีรีขันธ์



### แนวโน้มผู้ป่วยเข้าเกณฑ์สอบสวน (PUI) และ ผู้ป่วยยืนยันโรคติดเชื้อไวรัสโคโรนา 2019 รายอำเภอ สัปดาห์ล่าสุด



Non-PUI (Pneumonia) จำนวน 1 ราย สะสมตรวจ RT-PCR ผู้ป่วย Pneumonia ตั้งแต่ 12 ต.ค.-31 ธ.ค.2563

จำนวน 161 ราย ไม่พบเชื้อ 160 ราย รอผล 1 ราย

การรับแจ้งผู้ป่วยเฝ้าระวังรายใหม่ วันที่ 31 ธันวาคม 2563 PUI จำนวน 9 ราย ไม่พบเชื้อ 7 ราย รอผล 2 ราย

สรุปผู้ป่วยเข้าเกณฑ์สอบสวนโรคติดเชื้อไวรัสโคโรนา 2019 จังหวัดประจวบคีรีขันธ์

ผู้ป่วยเข้าเกณฑ์สอบสวนโรค		ไม่พบเชื้อใหม่	รอผลห้องปฏิบัติการ	รักษาอยู่	ออกจาก รพ.
รายใหม่	สะสม				
9	732	730	2	0	732

สรุปผู้ป่วยยืนยันโรคติดเชื้อไวรัสโคโรนา 2019 จังหวัดประจวบคีรีขันธ์

ผู้ป่วยยืนยันพบเชื้อ		รักษาอยู่	อาการรุนแรง	รักษาหาย/ออกจาก รพ.	เสียชีวิต
รายใหม่	สะสม				
ไม่พบผู้ติดเชื้อรายใหม่เป็นวันที่ 273	17	0	0	15	2

## มาตรการภายในจังหวัดประจวบคีรีขันธ์

1. ทุกโรงพยาบาล/โรงพยาบาลส่งเสริมสุขภาพตำบล จัดทำป้ายคัดกรองไว้ที่ OPD/ ER ทั้งในเวลาและนอกเวลา
2. ทุกโรงพยาบาลกำหนดเส้นทางเคลื่อนย้ายผู้ป่วยที่เข้าเกณฑ์สอบสวนโรคและซ้อมการเคลื่อนย้ายผู้ป่วย
3. กำหนดห้องแยกผู้ป่วย (ห้องพิเศษ) และเตรียม Cohort Ward
4. กำหนดทีมงาน/ ฝึกซ้อมการใส่ชุด PPE และการทำลายเชื้อ
  - ทีมแพทย์รักษา           - ทีมพยาบาล
  - ทีมทำความสะอาด       - ทีม IC ที่คอยกำกับ
  - ทีม Lab                      - ทีมสอบสวนโรค
5. จัดเตรียมยา เวชภัณฑ์ และทรัพยากร ให้เหมาะสมและเพียงพอ
6. หากพบผู้ที่เข้าเกณฑ์การสอบสวนโรคให้รักษาไว้ที่ รพ.นั้นๆ
7. ถ้าผู้ป่วย มีอาการหนักขึ้น ให้ส่งต่อตามระบบเดิม โดยต้องรับรักษาภายในจังหวัด ถ้าจะออกนอกจังหวัดจะอยู่ในความรับผิดชอบของ เขตสุขภาพที่ 5/ กระทรวงสาธารณสุข
8. สำนักงานสาธารณสุขจังหวัดประจวบคีรีขันธ์ พัฒนาคัด CDCU การใช้ PPE, การทำลายเชื้อ, การสอบสวน, เก็บตัวอย่าง
9. ประชาสัมพันธ์เชิงรุกและการให้ข้อมูลแก่สาธารณะ
  - ให้ประชาชนมีการสวมใส่หน้ากากอนามัยหรือหน้ากากผ้า ในกรณีเข้าไปที่ที่มีคนจำนวนมาก ได้แก่ ตลาด ห้างสรรพสินค้า โรงภาพยนตร์ โรงพยาบาล รถตู้ รถแท็กซี่ เครื่องบิน เป็นต้น
  - การกำจัดหน้ากากอนามัย สำหรับประชาชนให้พับแล้วใช้ยางหรือสายที่คล้องหูหน้ากากผูกมัดให้เรียบร้อย แล้วทิ้งใส่ขวดพลาสติกก่อนทิ้งลงถังขยะ

ทีมตระหนักผู้สถานการณ์สำนักงานสาธารณสุขจังหวัดประจวบคีรีขันธ์