



ศูนย์ปฏิบัติการภาวะฉุกเฉินด้านการแพทย์และสาธารณสุข สำนักงานสาธารณสุขจังหวัดประจวบคีรีขันธ์ กรณี โรคติดเชื้อไวรัสโคโรนา 2019

ฉบับที่ 321 EOC ครั้งที่ 161 วันที่ 2 มกราคม 2564 เวลา 09.00 น.

สถานการณ์ต่างประเทศ พบผู้ป่วยยืนยัน ใน 218 ประเทศ/

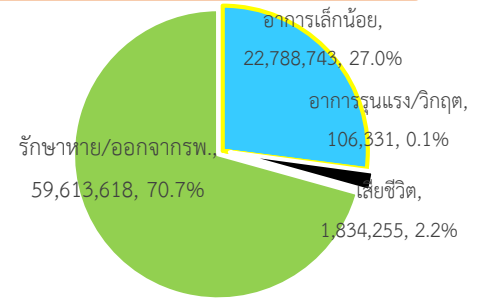
ดินแดน/2 เรือสำราญ ไม่พบประเทศ/ดินแดนที่พบผู้ป่วยใหม่

พบผู้ป่วยทั่วโลก 84,342,947 ราย เสียชีวิต 1,834,255 ราย อัตราป่วยตาย ร้อยละ 2.2

รักษาหาย/ออกจาก รพ. 59,613,618 ราย ร้อยละ 70.7

ผู้ป่วยที่กำลังรักษา อาการเล็กน้อย ร้อยละ 27.0 อาการรุนแรง/วิกฤติ ร้อยละ 0.1

ลำดับประเทศ ที่พบโรคติดเชื้อไวรัสโคโรนา 2019 สูงสุด ดังนี้



ประเทศ/อื่นๆ	รวมป่วย	ป่วยใหม่	รวมเสียชีวิต	%	เสียชีวิตใหม่	รักษาหาย	%	อาการรุนแรง	อัตราป่วย 1M pop	อัตราตาย 1M pop	อัตราตรวจ 1M pop
สหรัฐอเมริกา	20,612,103	160,801	356,379	1.73	2,063	12,167,889	59.0	29,179	62,089	1,074	767,150
แคลิฟอร์เนีย	2,345,591	47,052	26,294	1.12	328						
เท็กซัส	1,784,569	8,265	28,506	1.60	279						
อินเดีย	10,303,409	17,080	149,205	1.45	187	9,901,929	96.1	8,944	7,430	108	124,829
บราซิล	7,700,578	24,605	195,441	2.54	465	6,756,284	87.7	8,318	36,099	916	134,073
รัสเซีย	3,186,336	27,039	57,555	1.81	536	2,580,138	81.0	2,300	21,829	394	624,118
ฝรั่งเศส	2,639,773	19,348	64,765	2.45	133	194,221	7.4	2,634	40,397	991	541,664
สหราชอาณาจักร	2,542,065	53,285	74,125	2.92	613	N/A	N/A	1,847	37,348	1,089	806,479
ตุรกี	2,220,855	12,203	21,093	0.95	212	2,114,760	95.2	3,891	26,192	249	290,859
อิตาลี	2,129,376	22,211	74,621	3.50	462	1,479,988	69.5	2,553	35,245	1,235	442,858
สเปน	1,936,718		50,837	2.62		N/A	N/A	2,018	41,415	1,087	577,712
เยอรมัน	1,755,937	10,419	34,388	1.96	206	1,350,800	76.9	5,649	20,924	410	414,707
ประเทศกลุ่ม ASEAN											
อินโดนีเซีย	751,270	8,072	22,329	2.97	191	617,936	82.3		2,732	81	26,897
ฟิลิปปินส์	475,820	1,765	9,248	1.94	4	439,895	92.4	708	4,314	84	61,405
พม่า	125,042	412	2,697	2.16	15	107,777	86.2		2,290	49	33,594
มาเลเซีย	115,078	2068	474	0.41	3	91,171	79.2	126	3,533	15	103,506
สิงคโปร์	58,629	30	29	0.05		58,449	99.7	1	9,982	5	923,888
ประเทศไทย	7,163	279	63	0.88	2	4,273	59.7	1	102	0.9	17,426
เวียดนาม	1,474	9	35	2.37		1,325	89.9		15	0.4	14,642
กัมพูชา	378	12		0.00		362	95.8		22		19,843
บรูไน	157		3	1.91		149	94.9		357	7	189,065
ลาว	41			0.00		40	97.6		6		12,531

เขตติดโรคติดต่ออันตราย

1. สาธารณรัฐอิตาลี 2. สาธารณรัฐอิสลามอิหร่าน

3. มาเลเซีย 4. ราชอาณาจักรกัมพูชา 5. สาธารณรัฐประชาธิปไตยประชาชนลาว 6. สาธารณรัฐอินโดนีเซีย 7. สาธารณรัฐแห่งสหภาพพม่า

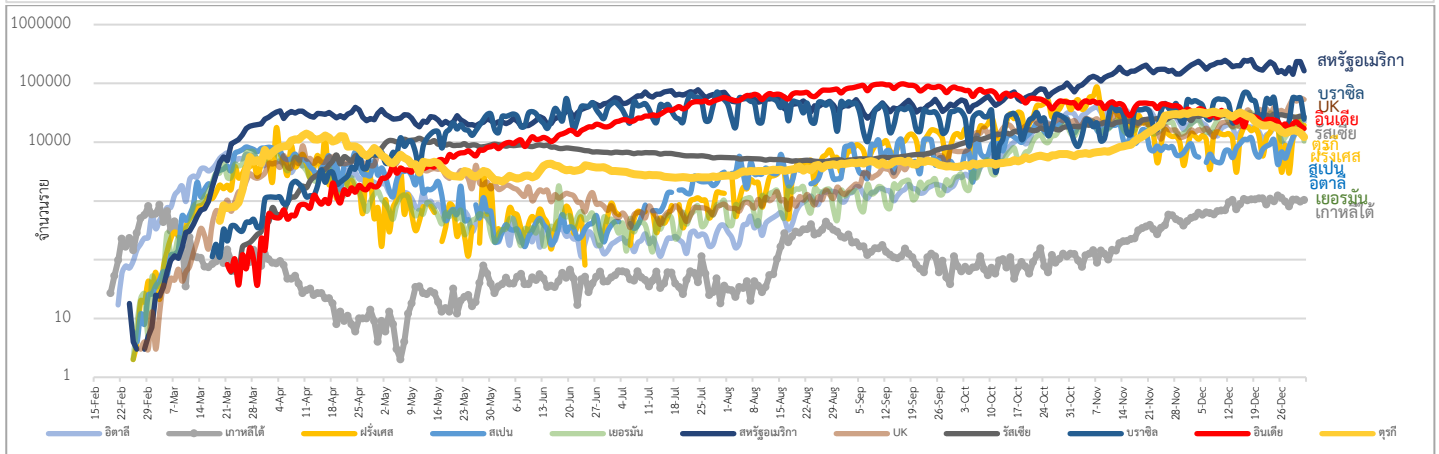
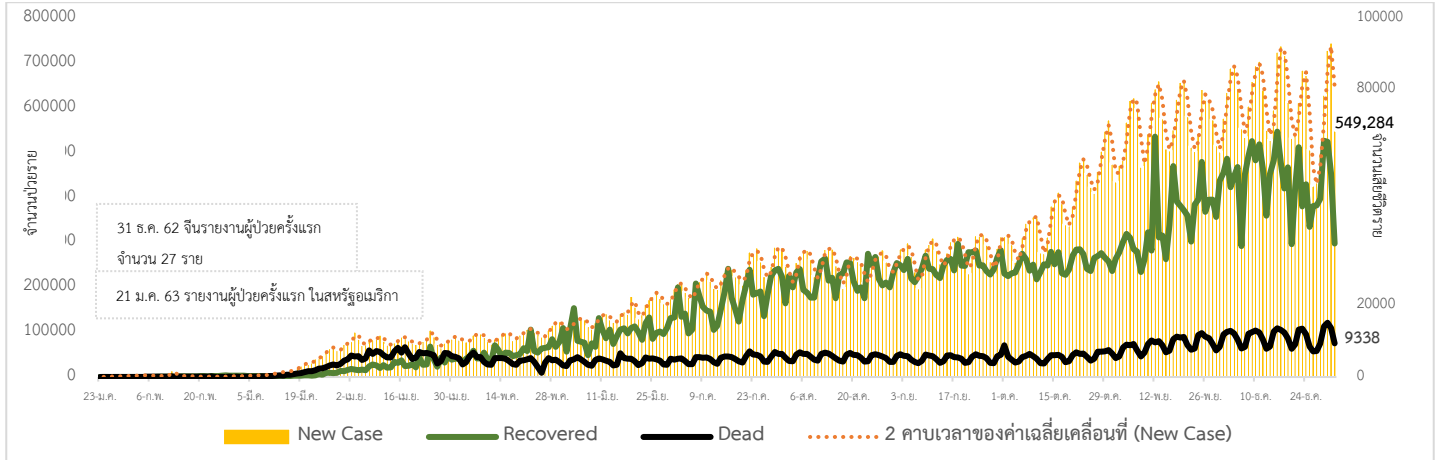
*เขตติดโรคติดต่ออันตราย ฉบับที่ 3 (ประกาศกระทรวงสาธารณสุข เรื่อง ยกเลิกท้องถิ่นนอกราชอาณาจักรที่เป็นเขตติดโรคติดต่ออันตรายกรณีโรคติดเชื้อไวรัสโคโรนา

2019 หรือโรคโควิด 19 (Coronavirus Disease 2019 (COVID-19)) พ.ศ.2563

ประกาศยกเลิกสาธารณรัฐเกาหลี (Republic of Korea) และสาธารณรัฐประชาชนจีน (People's Republic of China) รวมถึงเขตบริหารพิเศษมาเก๊า (Macao)

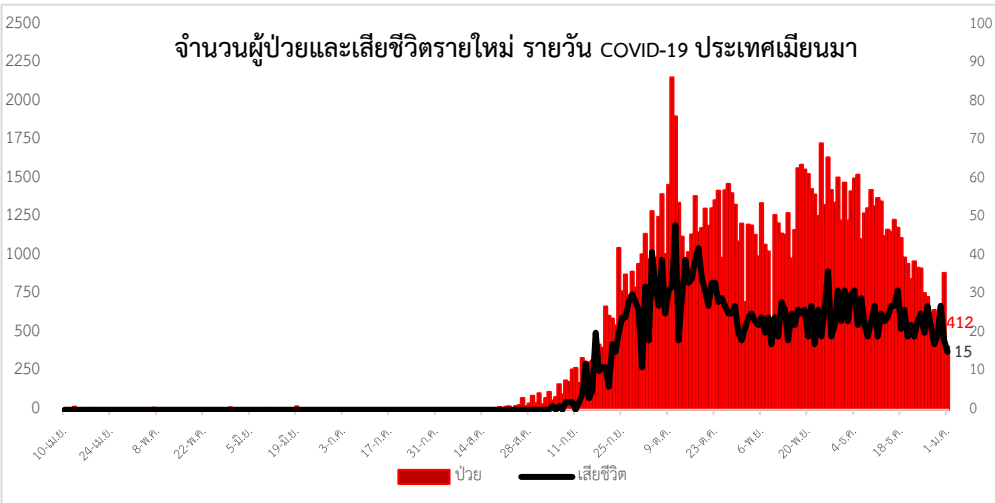
และเขตบริหารพิเศษฮ่องกง (Hong Kong) จากการเป็นท้องถิ่นนอกราชอาณาจักรที่เป็นเขตติดโรคติดต่ออันตราย

แนวโน้มจำนวนผู้ป่วย ผู้รักษาหาย/ออกจากโรงพยาบาลและผู้เสียชีวิต รายใหม่ โรคติดเชื้อไวรัสโคโรนา 2019 ทั่วโลก



Coronavirus Disease 2019 (COVID-19) Surveillance Dashboard (Myanmar)

<p>စာမေးပေးစမ်းသပ်မှု (Total Specimens Tested)</p> <p>1,833,995</p>	<p>စာမေးပေးမှု (Total PUI)</p> <p>15,581</p>	<p>ပြုစော (Lab Confirmed)</p> <p>125,042</p>	<p>ပြုစောသေဆုံးသူ (Death among Lab Confirmed)</p> <p>2,697</p>
--	---	---	---



จำนวนผู้ติดเชื้อ COVID-19 ภาคตะวันออกเฉียงเหนือ 1 ม.ค. 64

จังหวัด	รายใหม่	สะสม
พม่า	2	193/1
ยะลา	20	346/3
เกาะสอง	1	35
รวม	23	574/4

Map showing COVID-19 cases by region in Myanmar: Bangkok (27+2), Ayeyarwady (43), Bhamo (15), Bhamo (40+1), Mandalay (291+17), Sagaing (14+1), Shan State (1+1), and Yangon (23).

ประเด็นข่าวที่น่าสนใจ ณ วันที่ 1 ม.ค. 2564

องค์การอนามัยโลก อนุมัติการรับรองวัคซีนป้องกันโควิด-19 ที่ผลิตโดยบริษัทไฟเซอร์ร่วมกับบริษัทไบโอเอ็นเทคเป็นกรณีฉุกเฉิน ซึ่งมีผลการตรวจสอบอย่างละเอียดบ่งชี้ว่า วัคซีนดังกล่าวมีคุณสมบัติครบถ้วนตามมาตรฐานขององค์การอนามัยโลก ทั้งในด้านความปลอดภัยและประสิทธิภาพของวัคซีน

สาธารณรัฐประชาชนจีน คณะกรรมการสุขภาพเทศบาลนครปักกิ่ง จะเริ่มฉีดวัคซีนป้องกันโควิด-19 ให้แก่ผู้มีความเสี่ยง 9 กลุ่ม อายุระหว่าง 18 – 59 ปี ก่อนวันที่ 12 กุมภาพันธ์ 2564 ซึ่งตรงกับเทศกาลตรุษจีนนี้

สาธารณรัฐสิงคโปร์ กระทรวงสาธารณสุขสิงคโปร์กล่าวว่า นักท่องเที่ยวที่มีประวัติเดินทางไปยังแอฟริกาใต้ในช่วง 14 วันที่ผ่านมา จะไม่ได้รับอนุญาตให้เข้าประเทศ หรือแวะผ่านประเทศสิงคโปร์เพื่อเดินทางต่อไปยังประเทศอื่น ส่วนพลเมืองสิงคโปร์และผู้ที่พักอาศัยในสิงคโปร์เป็นการถาวร ที่เดินทางกลับประเทศ จะต้องเข้ารับการตรวจหาเชื้อเมื่อเดินทางมาถึงและต้องกักตัวเป็นเวลา 14 วัน เริ่มบังคับใช้ตั้งแต่วันที่ 4 มกราคม 2564 เป็นต้นไป

มาเลเซีย พบผู้ติดเชื้อ COVID-19 รายใหม่ในรอบ 24 ชั่วโมง สูงที่สุด 2,000 กว่าคน สธ. มาเลเซีย เผยว่า พบผู้ติดเชื้อ COVID-19 รายใหม่ในรอบ 24 ชั่วโมงเพิ่มขึ้น 2,525 คน และเสียชีวิตเพิ่มขึ้น 8 คน ซึ่งเป็นการพบผู้ติดเชื้อรายใหม่สูงสุด นับตั้งแต่มีการแพร่ระบาดของ COVID-19 ในประเทศครั้งแรก โดยพบผู้ติดเชื้อในรัฐสลังงอร์สูงที่สุด จำนวน 1,205 คน อย่างไรก็ตาม สธ. มาเลเซียระบุว่า ทรัพยากรทางการแพทย์ที่มีอยู่ปัจจุบันยังสามารถรองรับผู้ป่วยรายใหม่ได้

มาตรการในประเทศไทย

จังหวัดสมุทรสาคร คณะกรรมการโรคติดต่อจังหวัดฯ มีมติเห็นชอบให้ขยายระยะเวลาการ ล็อกดาวน์จังหวัดสมุทรสาคร โดยมีคำสั่งให้ปิดสถานที่เสี่ยงเป็นการชั่วคราว อาทิ สถานที่เล่นการพนันทุกประเภท, สนามกีฬาของรัฐและเอกชนทุกแห่ง, สนามมวย โรงเรียนสอนมวย, สนามเด็กเล่น, สถานศึกษาทุกประเภทของรัฐและเอกชน ให้ผู้เกี่ยวข้องปฏิบัติตามมาตรการป้องกันโรคอย่างเคร่งครัด กรณีฝ่าฝืนหรือไม่ปฏิบัติตามคำสั่ง มีโทษจำคุกไม่เกินหนึ่งปีหรือปรับไม่เกินหนึ่งแสนบาท หรือทั้งจำทั้งปรับ โดยให้มีผลบังคับใช้ตั้งแต่วันที่ 4 - 15 มกราคม 2564 หรือจนกว่าจะมีคำสั่งเปลี่ยนแปลง

จังหวัดนนทบุรี ผู้ว่าราชการจังหวัดฯ ออกประกาศ คำสั่งจังหวัดที่ 3950/2563 ลงวันที่ 31 ธันวาคม 2563 สั่งปิดสถานที่เป็นการชั่วคราว คือ 1. ตลาดเทศบาลเมืองบางบัวทอง อ.บางบัวทอง และ 2. ตลาดพิชัย อ.ปากเกร็ด ตั้งแต่วันที่ 1-4 มกราคม 2564

กรุงเทพมหานคร สำนักงานการศึกษา ออกประกาศ เรื่องปิดสถานศึกษาชั่วคราวเนื่องจากเหตุพิเศษ (เพิ่มเติม) โดยขยายเวลาปิดเรียนของสถานศึกษาภายในสังกัดกรุงเทพมหานคร เป็นตั้งแต่วันที่ 4-17 มกราคม 2564 จนกว่าจะมีการเปลี่ยนแปลง ทั้งนี้ ให้โรงเรียนจัดเตรียมแผนการเรียนการสอนชดเชยในภายหลัง

กรุงเทพมหานคร คณะกรรมการโรคติดต่อฯ มีมาตรการเพิ่มเติมควบคุมการแพร่ระบาดของโรคติดเชื้อไวรัสโคโรนา 2019 กำหนดพื้นที่กรุงเทพมหานครให้ 3 เขต ได้แก่ หนองแขม บางพลัด และบางขุนเทียน เป็นพื้นที่ควบคุมสูงสุด และให้ผู้บัญชาการเขตมีอำนาจดูแลมาตรการมากขึ้น

ศูนย์บริหารสถานการณ์การแพร่ระบาดของโรคติดเชื้อไวรัสโคโรนา 2019 ขอให้พื้นที่กรุงเทพมหานครและอีก 8 จังหวัด ได้แก่ จังหวัดสมุทรสงคราม สมุทรสาคร สมุทรปราการ นครปฐม นนทบุรี ปทุมธานี ชลบุรี และ ระยอง ใช้มาตรการเข้มงวด ให้มีการปิดสถานบันเทิง และร้านอาหารให้ชื้อกลับบ้านได้เท่านั้น



รายงานสถานการณ์ COVID-19 ในประเทศไทย

ข้อมูล ณ วันที่ 1 มกราคม 2564 โดย กรมควบคุมโรค กระทรวงสาธารณสุข

<p>ผู้ป่วยรายใหม่วันนี้</p> <p>+279 ราย</p> <p>ติดเชื่อในประเทศ 273 ราย</p> <p>ผู้เดินทางไม่เข้าสถานที่กักกัน - ราย</p> <p>สถานที่กักกันที่รัฐจัดให้ 6 ราย</p>	<p>ผู้ป่วยยืนยันสะสม</p> <p>7,163 ราย</p> <p>ติดเชื่อในประเทศ 5,142 ราย</p> <p>ติดเชื่อในแรงงานต่างด้าว (กักครองเชิงรุก) 1,408 ราย</p> <p>ผู้เดินทางจากต่างประเทศ 2,021 ราย</p> <p>สถานที่กักกันที่รัฐจัดให้ 1,487 ราย</p>	<p>หายป่วยแล้ว</p> <p>4,273 ราย</p> <p>เพิ่มขึ้น 33 ราย</p> <p>ร้อยละ (Percentage) 59.65%</p>	<p>เสียชีวิต</p> <p>63 คน</p> <p>เพิ่มขึ้น = 2 ราย</p> <p>ร้อยละ (Percentage) 0.88%</p>
---	---	--	--

ประวัติเชื้อ

ผู้ที่เดินทางมาจากต่างประเทศ และเข้า State Quarantine	6 ราย
จาก เยอรมนี 1 ราย สหราชอาณาจักร 2 ราย สวิตเซอร์แลนด์ 1 ราย จีน 1 ราย สหรัฐอเมริกา 1 ราย	
ติดเชื่อภายในประเทศ	257 ราย
ติดเชื่อในแรงงานต่างด้าว (กักครองเชิงรุก)	16 ราย
รวม 279 ราย	

ภาคเหนือ 216

ภาคตะวันออกเฉียงเหนือ 138

ภาคกลาง 3,452

กรุงเทพฯ และนทบุรี 2,590

ภาคใต้ 767

ผู้ป่วยรักษาอยู่ 2,827 ราย

จำนวนผู้ป่วยยืนยัน จำแนกตามพื้นที่รักษา (ราย)

จำนวนผู้ป่วยรายใหม่ ผู้ป่วยที่หายป่วยแล้ว และผู้ป่วยที่กำลังรักษาอยู่ในโรงพยาบาล โรคติดเชื้อไวรัสโคโรนา 2019 รายวัน ประเทศไทย วันที่ 1 ธันวาคม พ.ศ. 2563 - 1 มกราคม 2564



สำหรับสถานการณ์โรคโควิด 19 ในประเทศไทย มีผู้ติดเชื้อรายใหม่ 279 ราย เป็นการติดเชื้อในประเทศ 273 ราย เดินทางมาจากต่างประเทศและเข้ารับการกักกัน 6 ราย รักษาหายเพิ่ม 33 ราย เสียชีวิตเพิ่ม 2 ราย ยอดผู้ป่วยสะสมรวม 7,163 ราย หายป่วยรวม 4,273 ราย

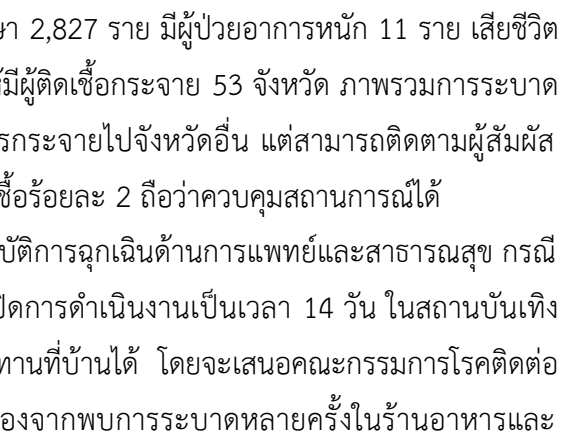
ยังอยู่ระหว่างการรักษา 2,827 ราย มีผู้ป่วยอาการหนัก 11 ราย เสียชีวิตรวม 63 ราย มีการติดเชื้อเพิ่มขึ้น 2 จังหวัด คือ ลำพูนและสระแก้ว ส่งผลให้มีผู้ติดเชื้อกระจาย 53 จังหวัด ภาพรวมการระบาดยังอยู่ที่ จ.สมุทรสาคร ภาคตะวันออก รวมถึง กทม.และปริมณฑล แม้มีการกระจายไปจังหวัดอื่น แต่สามารถติดตามผู้สัมผัสเสี่ยงสูงและเสี่ยงต่ำ ผลการตรวจทางห้องปฏิบัติการออกมามีผลพบการติดเชื้อร้อยละ 2 ถือว่าควบคุมสถานการณ์ได้

นายแพทย์โอภาส กล่าวว่า ในการประชุมคณะกรรมการอำนวยการศูนย์ปฏิบัติการฉุกเฉินด้านการแพทย์และสาธารณสุข กรณีโควิด 19 (ศปก.สธ.) มีข้อเสนอแนะให้พื้นที่ที่มีการระบาดของโรคโควิด 19 ปิดการดำเนินงานเป็นเวลา 14 วัน ในสถานบันเทิง ร้านอาหารประเภทนั่งรับประทาน อนุญาตให้จำหน่ายอาหารกลับไปรับประทานที่บ้านได้ โดยจะเสนอคณะกรรมการโรคติดต่อจังหวัด คณะกรรมการโรคติดต่อกรุงเทพมหานคร และ ศบค.พิจารณา เนื่องจากพบการระบาดหลายครั้งในร้านอาหารและ

รายงานผู้ป่วยใหม่ 279 ราย

1 มกราคม 2564

<p>ผู้ติดเชื้อในประเทศ 257 ราย</p> <p>เชื่อมโยงกับ จ.สมุทรสาคร</p> <ul style="list-style-type: none"> กรุงเทพมหานคร 2 ราย นครศรีธรรมราช 1 ราย <p>เชื่อมโยงกับ จ.ระยอง</p> <ul style="list-style-type: none"> กรุงเทพมหานคร 1 ราย ลำพูน 1 ราย <p>เชื่อมโยงกับ จ.พิจัย / ชลบุรี</p> <ul style="list-style-type: none"> สุรินทร์ 1 ราย <p>สถานบันเทิง, สถานที่ชุมชน, สถานเอดิด, อาชีพอิสระ, สนิตผู้ป่วย</p> <ul style="list-style-type: none"> กรุงเทพมหานคร 11 ราย นครปฐม 1 ราย ปทุมธานี 2 ราย สุราษฎร์ธานี 1 ราย อุบลราชธานี 1 ราย <p>อยู่ระหว่างสอบสวน</p> <ul style="list-style-type: none"> กรุงเทพมหานคร 6 ราย สมุทรสาคร 89 ราย ชลบุรี 51 ราย ระยอง 37 ราย จันทบุรี 29 ราย สมุทรปราการ 13 ราย ตราด 7 ราย ฉะเชิงเทรา 1 ราย สระแก้ว 2 ราย 	<p>มาจากต่างประเทศ 6 ราย</p> <p>เยอรมนี 1 ราย</p> <p>สหราชอาณาจักร 2 ราย</p> <p>ฮ่องกง 1 ราย</p> <p>จีน 1 ราย</p> <p>สหรัฐอเมริกา 1 ราย</p> <p>ผู้ติดเชื้อในแรงงานต่างด้าว 16 ราย</p> <p>ฟิลิปปินส์ 1 ราย</p> <p>อังกอร์ 1 ราย</p> <p>สมุทรสาคร 15 ราย</p>
---	--



สถานบันเทิง ทั้งนี้ การควบคุมโรคโควิด 19 ต้องอาศัยทั้งมาตรการด้านการแพทย์และสาธารณสุข และมาตรการทางสังคมความร่วมมือจากประชาชนในการงดกิจกรรมพบปะกันจำนวนมาก งดการเดินทาง ถ้าทุกคนร่วมแรงร่วมใจกันสามารถชะลอและลดการติดเชื้อได้ในเวลารวดเร็ว

ด้านนายแพทย์โสภณ เอี่ยมศิริถาวร ผู้อำนวยการกองโรคติดต่อทั่วไป ปฏิบัติหน้าที่รองอธิบดีกรมควบคุมโรค กล่าวว่า กรณีสถานบันเทิงร้านอาหารย่านปิ่นเกล้า กทม. มีผู้ป่วยรวม 49 ราย มีผู้เสียชีวิต 1 ราย เหตุจากป่วยหลายวันก่อนมาโรงพยาบาล มีประวัติไปสถานบันเทิงวันที่ 20 ธันวาคม เริ่มมีไข้วันที่ 24 ธันวาคม วันที่ 30 ธันวาคมรู้สึกเหนื่อยมากขึ้น เข้ารับการรักษาที่โรงพยาบาลเจริญกรุงประชารักษ์ แพทย์ใส่ท่อช่วยหายใจ ผลตรวจพบเชื้อโควิด 19 วันที่ 31 ธันวาคม ส่งรักษาต่อโรงพยาบาลจุฬาลงกรณ์ มีภาวะทางเดินหายใจล้มเหลวและเสียชีวิต ดังนั้น ผู้มีประวัติเสี่ยง หากมีอาการ ไข้ ไอ เจ็บคอ น้ำมูก จมูกไม่ได้กลิ่น ลิ้นไม่รับรส ให้สวมหน้ากากอนามัย เดินทางด้วยรถส่วนตัว เพื่อเข้ารับการตรวจรักษา หากมาช้าเกิน 48 ชั่วโมง มีโอกาสเสียชีวิตได้ จึงแนะนำว่าหากระยะนี้พนักงานร้านอาหารหรือสถานบันเทิงมีอาการป่วยให้หยุดงาน และไม่ไปให้บริการร้านอื่น เพราะจะมีโอกาสแพร่เชื้อเพิ่มขึ้น ขอให้ผู้ที่ทำงานผับ บาร์ คาราโอเกะ พื้นที่ กทม. โซนกรุงธนเหนือ รอยต่อบางใหญ่ นนทบุรี รับคำปรึกษาและการตรวจ โควิด 19 ที่สถาบันป้องกันและควบคุมโรคเขตเมือง (สปคม.)

สำหรับกรณีที่เกี่ยวข้องกับจังหวัดระยอง เมื่อวันที่ 31 ธันวาคม พบผู้ป่วยที่ จ.จันทบุรี 5 ราย และ จ.ตราด 3 ราย (สามีไปเล่นการพนันแล้วติดเชื้อ นำมาติดภรรยาและลูก) ล่าสุดวันนี้มีการรายงานผู้ติดเชื้ออีก 2 จังหวัด คือ จ.สระแก้ว และ จ.ลำพูน โดยที่ จ.สระแก้วพบผู้ป่วย 2 ราย มีประวัติไปการเล่นพนันในบ่อนหลายแห่ง เช่น อ.เมือง จ.ระยอง อ.นายายอาม อ.ท่าใหม่ อ.สอยดาว จ.จันทบุรี และ อ.เขาสมิง จ.ตราด ส่วนที่ จ.ลำพูน พบ 1 ราย มีประวัติไปเที่ยวและไปสถานบันเทิง ที่ จ.ระยอง นอกจากนี้ยังพบการติดเชื้อจากร้านหมูกระทะใน จ.ระยอง ที่เกี่ยวเนื่องจากบ่อนพนัน 3 ราย ผู้ป่วยรายแรกเป็นเจ้าของร้านหมูกระทะมีประวัติไปเล่นพนันวันที่ 17 ธันวาคม เมื่อทราบว่ามีการติดเชื้อจำนวนมาก จึงไปตรวจและพบเชื้อ รายที่ 2 เป็นพนักงานร้านหมูกระทะ ไม่มีอาการป่วย ติดเชื้อจากการทำงานสัมผัสใกล้ชิดเจ้าของร้าน และรายที่ 3 เป็นพนักงานบริษัท ไปรับประทานอาหารกับเพื่อนวันที่ 28 ธันวาคม ผลตรวจพบเชื้อ

“จุดนี้สะท้อนว่าหากไม่มีการกักกันโรคทำให้เกิดการแพร่เชื้อต่อได้ ดังนั้น ผู้ที่เคยไปสถานที่ลักลอบเล่นพนัน จ.ระยอง ชลบุรี จันทบุรี และตราด ตั้งแต่วันที่ 1 ธันวาคม 2563 ให้กักกันตัวเองให้ครบ 14 วันนับจากวันสุดท้ายที่ไปบ่อน สวมหน้ากาก เว้นระยะห่าง ล้างมือ หลีกเลี่ยงการใกล้ชิดผู้อื่น หากครบ 14 วันถือว่าปลอดภัย แต่หากมีอาการทางเดินหายใจ จมูกไม่ได้กลิ่น ลิ้นไม่รับรส ขอให้พบแพทย์เพื่อตรวจวินิจฉัย โดยสวมหน้ากากอนามัยตลอดเวลา เดินทางโดยรถส่วนตัว”นายแพทย์โสภณกล่าว

ด้านนายแพทย์ฉัตรพงศ์ วงศ์วิวัฒน์ รองอธิบดีกรมการแพทย์ กล่าวว่า สถานการณ์ผู้ป่วยโควิด 19 ระลอกใหม่ มีผู้ป่วยอาการหนักและเสียชีวิต 3 ราย ได้แก่ ระยอง เป็นชายอายุ 45 ปี กทม. ชายอายุ 44 ปี และตาก ชายอายุ 70 ปี โดยทั่วประเทศมีผู้ป่วยอาการหนักที่ยังนอนในโรงพยาบาลขณะนี้ 11 ราย ทั้งนี้ คาดว่าจะมีผู้ป่วยอาการปานกลางและรุนแรงหนักเพิ่มมากขึ้นเรื่อยๆ โดยพบผู้ป่วยอาการรุนแรงในภาคตะวันออก มากกว่า จ.สมุทรสาคร เนื่องจากโรคประจำตัวและปัจจัยต่างๆ และคาดว่าจะพบผู้ป่วยกระจายไปอีกหลายจังหวัด

ผลงานการคัดกรองผู้ป่วยสงสัยโรคติดเชื้อไวรัสโคโรนา 2019 ในจังหวัดประจวบคีรีขันธ์

1.กิจกรรมการเฝ้าระวัง ค้นหาผู้ป่วยสงสัยโรคติดเชื้อไวรัสโคโรนา 2019 และการทำ Home Quarantine ในพื้นที่

1.1 การเฝ้าระวังในผู้ที่เดินทางมาจากเขตติดโรคและพื้นที่ระบาด ในจังหวัดประจวบคีรีขันธ์

จุดคัดกรองด่านท่าเรือประจวบคีรีขันธ์ 29 ธันวาคม 2563 เรือ MV.SEN TREASURE มาจากท่า FUKUYAMA ประเทศญี่ปุ่น คัดกรองชาวเมียนมา 3 ราย ชาวเกาหลี 3 ราย ชาวเวียดนาม 11 ราย และชาวฟิลิปปินส์ 4 ราย ไม่พบผู้มีอาการ สละมคัดกรองตั้งแต่ 1 กุมภาพันธ์-29 ธันวาคม 2563 คัดกรองทั้งหมด 3,397 ราย

จุดคัดกรองด่านพรมแดนสิงขร สะสมคัดกรองตั้งแต่วันที่ 3 กรกฎาคม-24 ธันวาคม 2563 คัดกรองผู้ขนส่งสินค้าทั้งหมด 9,094 ราย ยานพาหนะทั้งหมด 5,991 คัน

การสุ่มตรวจตัวอย่างด้วยวิธี RT-PCR (COVID-19) ชาวเมียนมาที่เดินทางมากับรถขนส่งสินค้าที่เขตรอยต่อไทย-เมียนมา (No man Land) ก่อนถึงช่องทางด่านผ่อนปรนพิเศษด้านสิงขร ตั้งแต่ 12 ตุลาคม 2563

วันที่	จำนวนตรวจ RT-PCR (พม่า)		ผลตรวจ
	ผู้ขนส่งสินค้า	ยานพาหนะ	
12 ต.ค 63 – 21 ธ.ค 63	244/1088	183/592	ไม่พบเชื้อ
รวม	244	183	ไม่พบเชื้อ

1.2 การคัดกรองชาวต่างชาติที่ถูกกักที่สำนักงานตรวจคนเข้าเมืองประจวบคีรีขันธ์ (ด่านสิงขร)

มีมีจำนวนผู้กักกันทั้งหมด 316 ราย ส่งตัวออกจากสถานที่กักกัน จำนวน 300 ราย ชาวปากีสถาน 5 ราย ชาวอินเดีย 3 ราย ชาวเวียดนาม 5 ราย ชาวกัมพูชา 17 ราย ชาวไนจีเรีย 1 ราย ชาวอังกฤษ 1 ราย ชาวลาว 5 ราย ชาวมาเลเซีย 2 ราย ชาวเยอรมัน 2 ราย ชาวบังคลาเทศ 5 ราย ชาวแคนาดา 1 ราย ชาวอิตาลี 1 ราย ชาวอุยกูร์ 1 ราย ชาวแอฟริกาใต้ 1 ราย และชาวเมียนมา 250 ราย

สัญชาติ	ที่ยังกักกัน		หมายเหตุ
	อยู่ระหว่างเฝ้าระวัง	เฝ้าระวังครบ 14 วัน	
ปากีสถาน	0	14	- ผลการวัดอุณหภูมิ 1 มกราคม 2564 ไม่มีอาการไข้
อุยกูร์	0	2	
รวม	0	16	

1.3 การตรวจตัวอย่างด้วยวิธี PCR (COVID-19) ชาวต่างด้าวที่ถูกจับกุมกรณีหลบหนีเข้าเมือง และชาวไทยที่ลักลอบข้ามแดนกลับจากประเทศเมียนมา

รวมสะสม กรณีชาวต่างด้าวที่ถูกจับกุมกรณีหลบหนีเข้าเมือง และชาวไทยที่ลักลอบข้ามแดนกลับจากประเทศเมียนมา ตั้งแต่วันที่ 13 กรกฎาคม 2563- 30 ธันวาคม 2563 28 เหตุการณ์ จำนวน 116 ราย ผลไม่พบผู้ติดเชื้อ 116 ราย

เหตุการณ์	จำนวนตรวจ RT-PCR	ผลตรวจ
13-19 ก.ค. กรณีชาวพม่าลักลอบเข้าเมือง ช่องทางธรรมชาติสิงขร อ.เมือง	34	ไม่พบเชื้อ
1 ก.ย. กรณีชาวโรงเรียนปิดที่ ต.ห้วยสัตว์ใหญ่ อ.หัวหิน ตรวจชาวไทยที่ทำการลักลอบข้ามแดนกลับจากประเทศเมียนมา อ.หัวหิน	5	ไม่พบเชื้อ
6 ก.ย. กรณีนายจ้างส่งส่วยลูกจ้าง ชาวเมียนมาเดินทางกลับจากไปงานศพ อ.มะริด ประเทศเมียนมา อ.ทับสะแก	1	ไม่พบเชื้อ
7 ก.ย. กรณีชาวเมียนมาลักลอบหลบหนีเข้าเมือง ประวัติเดินทางมาจาก จ.สมุทรสาคร ถูกจับกุมของพรมแดนธรรมชาติสิงขร อ.เมือง	1	ไม่พบเชื้อ

8 ก.ย. กรณีชาวบังคลาเทศหลบหนีเข้าเมือง เส้นทางเพชรเกษม เป็นชาวบังคลาเทศ 5 ราย ชาวไทย 2 ราย อ.สามร้อยยอด	7	ไม่พบเชื้อ
21 ก.ย. กรณีชาวไทยเดินทางกลับจากไปทำงานควบคุมงานก่อสร้าง ที่เมืองมูดอง ประเทศเมียนมา อ.สามร้อยยอด	1	ไม่พบเชื้อ
25 ก.ย. กรณีแรงงานชาวเมียนมาหลบหนีเข้าเมือง ทางานท่า อ.หัวหิน	8	ไม่พบเชื้อ
13 ต.ค. กรณีรถยนต์ตกร่องกลางถนน พบชาวกัมพูชาเดินทางมาจากจ.ปัตตานี ไม่มีหลักฐานหนังสือเดินทางและพบสิ่งเสพติด อ.สามร้อยยอด	5	ไม่พบเชื้อ
2 พ.ย. กรณีชาวเมียนมา เดินทางมาจาก อ.ตะนาวศรี จ.มะริด ลักลอบหลบหนีเข้าเมือง ระหว่างตรวจค้นหลบหนีไปได้ 3 ราย แต่จับกุมได้ 7 ราย โดยใช้เส้นทางธรรมชาติ 7 เจ้า ต.อ่างทอง อ.ทับสะแก	7	ไม่พบเชื้อ
6 พ.ย. กรณีชาวกัมพูชา จำนวน 3 ราย เดินทางจากประเทศกัมพูชา ผ่านทางช่องทางธรรมชาติในจ. สระแก้ว เพื่อไปจ.สุราษฎร์ธานี ถูกจำกุมระหว่างเดินทางบนถนนเพชรเกษม ต.ทองมั่งคด อ.บางสะพาน	3	ไม่พบเชื้อ
9 พ.ย. ชาวต่างด้าวไม่ทราบสัญชาติ หลบหนีเข้าเมือง บ้านไร่เครา ด่านสิงขร ต.คลองวาฬ อ.เมือง	1	ไม่พบเชื้อ
13 พ.ย. กรณีชาวเมียนมา เพิ่งเดินทางมาจาก เมืองทวาย ประเทศเมียนมา ทางช่องทางธรรมชาติ อ.เมือง โดยมีสามีไปปรับที่ สี่แยกประจวบคีรีขันธ์ และถูกจับกุม ที่ สภ.บางสะพาน อ.บางสะพาน	2	ไม่พบเชื้อ
15 พ.ย. กรณีชาวเมียนมา หลบหนีเข้าเมือง ด่านสิงขร อ.เมือง	1	ไม่พบเชื้อ
19 พ.ย. กรณีชาวเมียนมา หลบหนีเข้าเมือง อ.เมือง	1	ไม่พบเชื้อ
20 พ.ย. กรณีหน่วยลาดตระเวนก้านัน ผญบ.ในพื้นที่ ม.5 ต.อ่าวน้อย ตรวจพบเมียนมา 11 คน จากการลักลอบค้าแรงงานเถื่อนนำแรงงานเข้ามาในพื้นที่ เพื่อส่งนายจ้างที่ จ.ภูเก็ต ช่องทางธรรมชาติช่องตะแบก ต.อ่าวน้อย อ.เมือง	11	ไม่พบเชื้อ
27 พ.ย. กรณีชาวเมียนมา จำนวน 2 คน เดินทางจาก อ.ตะนาวศรี จ.มะริด ลักลอบเข้าไทย โดยใช้เส้นทางธรรมชาติ บ้านเขาปอ ต.อ่างทอง อ.ทับสะแก	2	ไม่พบเชื้อ
30 พ.ย. เพศชายสัญชาติไทย เดินทางกลับจากทำไร่ในเมือง มูดอง ช่องทางด่านสิงขร อ.เมือง	1	ไม่พบเชื้อ
2 ธ.ค. กรณีเด็กชายชาวเมียนมา อายุ 8 ปี ประวัติ 1-2 เดือนที่ผ่านมา เดินทางจากเมียนมาทางช่องทางธรรมชาติ อาศัยอยู่ที่ จ.สมุทรสาคร ต่อมาเดินทางมากับญาติเพื่อมาหาพ่อกับแม่ ต.กำเนดินพคุณ อ.บางสะพาน	1	ไม่พบเชื้อ
6 ธ.ค. กรณีชาวเมียนมา จากเมืองตะนาวศรี และ เมะลาโย หลบหนีเข้าเมืองช่องทางธรรมชาติ บ้านหุบผึ้ง ต.ห้วยทราย อ.เมือง จ.ประจวบฯ ชาย 3 คน หญิง 1 คน และเด็กผู้ชาย 1 คน	4	ไม่พบเชื้อ
16 ธ.ค.กรณีผู้หลบหนีเข้าเมืองผิดกฎหมาย ทางช่องทางธรรมชาติ ม.6 บ้านไร่เครา ต.คลองวาฬ อ.เมือง	5	ไม่พบเชื้อ

20 ๓.ค. กรณีสาวเมียนมาหลบหนีเข้าเมืองโดยผิดกฎหมาย ณ กองร้อยตชด.ที่ 146 ม.6 บ้านด่านสิงขร ต.คลองวาฬ อ.เมือง	2	ไม่พบเชื้อ
22 ๓.ค. กรณีสาวเมียนมาหลบหนีเข้าเมืองผิดกฎหมาย 1 ราย เพศชาย ไม่มีบัตร พุดจาสืบสน ไม่ทราบว่ามีมาจากไหน อยู่ในประเทศไทย เกิน 1 ปี	1	ไม่พบเชื้อ
22 ๓.ค. กรณีสาวเมียนมา เดินทางเข้ามาโดยไม่ได้รับอนุญาต ไม่มีเอกสารแสดงตัวตน อาศัยอยู่บ้านเช่าไม่ทราบบ้านเลขที่ บริเวณสะพานปลา ชุมชนสมอเรียง ต.หัวหิน อ.หัวหิน	2	ไม่พบเชื้อ
23 ๓.ค. แรงงานต่างด้าว สัญชาติเมียนมา เคลื่อนย้ายโดยไม่ได้รับอนุญาต เตรียมที่จะเดินทางกลับประเทศเมียนมาร์ บ้านเนินแก้ว ต.อ่าวน้อย 4 ราย เดินทางมาจากประทิว จังหวัดชุมพร	4	ไม่พบเชื้อ
23 ๓.ค. กรณีสาวเมียนมา เดินทางเข้ามาโดยไม่ได้รับอนุญาต ไม่ได้ประกอบอาชีพ อาศัยวัดหนองไผ่ ต.ทับใต้ อ.หัวหิน	1	ไม่พบเชื้อ
24 ๓.ค. แรงงานต่างด้าว สัญชาติเมียนมา เดินทางเข้ามาโดยไม่ได้รับอนุญาต อยู่ที่สถานีรถไฟประจวบคีรีขันธ์ จะเดินทางไปแม่สอด ก่อนหน้านี้ 1 เดือน อยู่ท่าเรือ ต.อ่าวน้อย	1	ไม่พบเชื้อ
29 ๓.ค. แรงงานต่างด้าว สัญชาติเมียนมา เดินทางเข้ามาโดยไม่ได้รับอนุญาต อาชีพรับจ้าง ที่ต.กำเนินตพคุณ อ.บางสะพาน	2	ไม่พบเชื้อ
30 ๓.ค. แรงงานต่างด้าว สัญชาติเมียนมา หลบหนีเข้าเมืองโดยผิดกฎหมาย ทางช่องทางธรรมชาติ ณ กองร้อยตชด.ที่ 146 ม.6 บ้านด่านสิงขร ต.คลองวาฬ อ.เมือง	2	ไม่พบเชื้อ

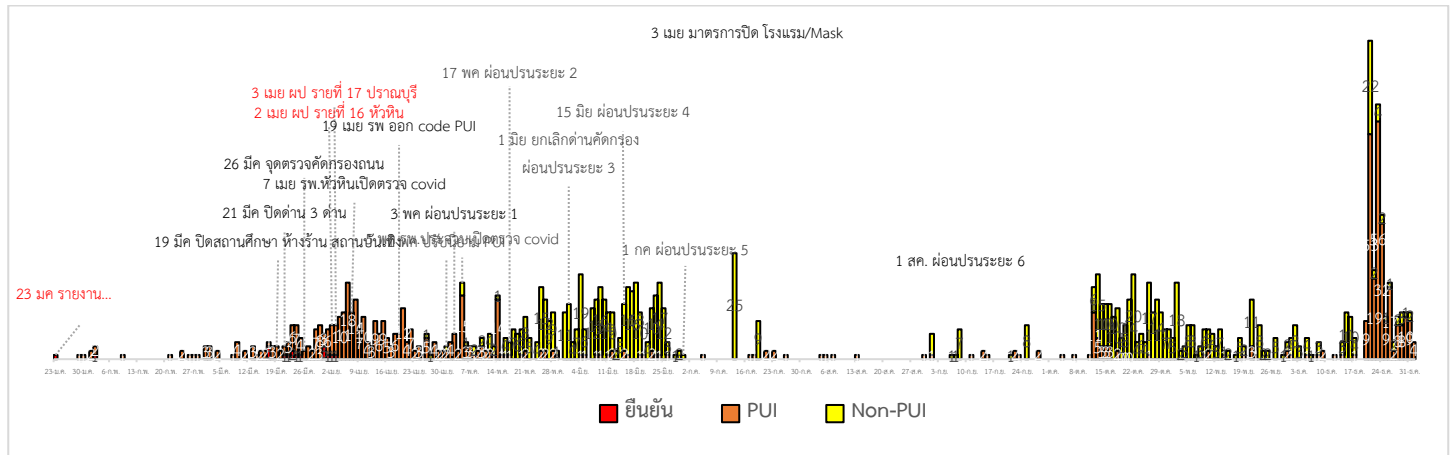
1.4 การตรวจตัวอย่างด้วยวิธี PCR (COVID-19) กลุ่มแรงงานต่างด้าวที่มีความเสี่ยง (Active Case Finding)

รวมสะสม การสุ่มตรวจหาเชื้อไวรัสโคโรนา 2019 ในกลุ่มแรงงานต่างด้าวที่มีความเสี่ยง สะสมตั้งแต่วันที่ 20 ธันวาคม 2563 จำนวน 579 ราย ผลไม่พบเชื้อ 579 ราย

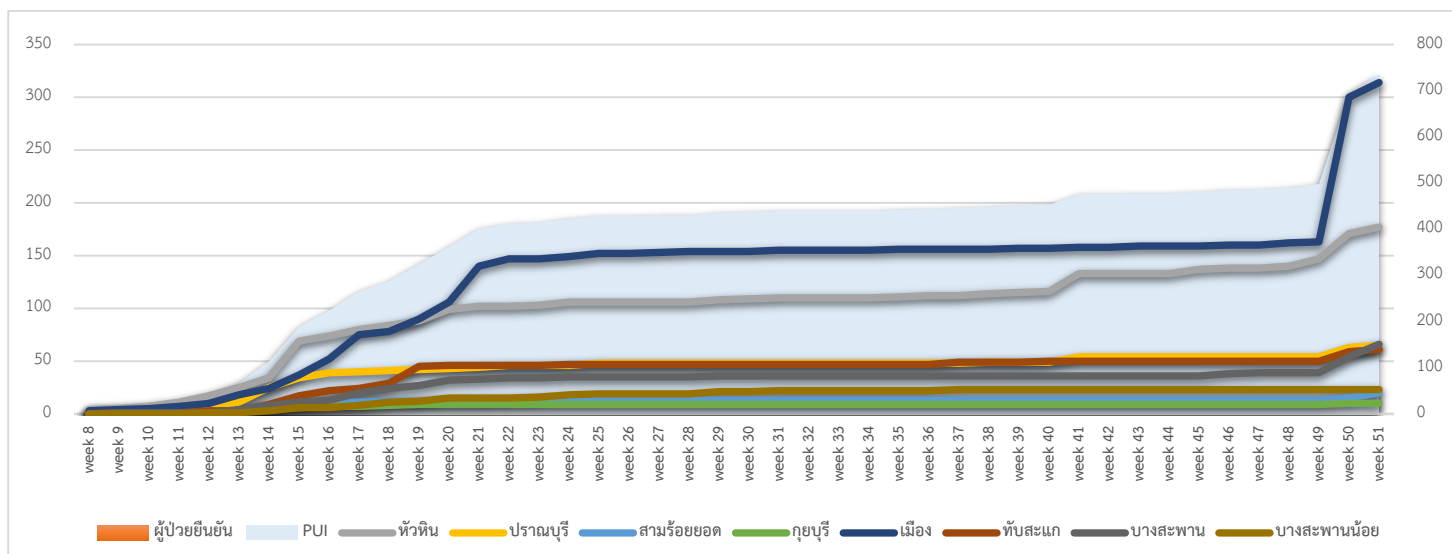
อำเภอ	เป้าหมายทั้งหมด	วันที่	สถานที่	จำนวนตรวจ (ราย)	ผลตรวจ	
					ไม่พบเชื้อ	รอผล
หัวหิน	50	25 ๓.ค.63	แรงงานต่างด้าวในบริษัทโกล	50	50	
		29 ๓.ค.63	แรงงานต่างด้าวบริษัท อนันตศิลา เรสซิเดนซ์ เดินทางไปต่อพาสปอร์ตที่ จ.สมุทรสาคร	6	6	
ปราณบุรี	130	22 ๓.ค.63	แรงงานต่างด้าว โรงงานอุตสาหกรรม ปราณบุรี(2005)จำกัด	49	49	
		28 ๓.ค.63	แรงงานต่างด้าว บริษัททิวายเอ็มฟูต ม.2 ต.ปากน้ำปราณ	47	47	
		29 ๓.ค.63	แรงงานต่างด้าว อาชีพประมง แพบุญตา แพลลา สมนึก กรรมกรก่อสร้าง ม.2, ม.3 และ ม.5 ต.ปากน้ำปราณ	34	34	

สามร้อยยอด	250	22 ธ.ค.63	แรงงานต่างด้าวโรงงานอุตสาหกรรมสับปะรด กระป๋อง	20	20	
		25 ธ.ค.63	แรงงานต่างด้าวในโรงงาน เจริญผล ไทยยอด ทิพย์ สามร้อยยอด เจริญฟูต และแรงงานต่าง ด้าวที่เดินทางไปต่อพาสปอร์ตที่ จ.สมุทรสาคร	45	45	
		28 ธ.ค.63	แรงงานต่างด้าวโรงงานสับปะรด เถกิง ที่เดินทาง ไปต่อพาสปอร์ตที่จ.สมุทรสาคร	69	69	
		30 ธ.ค.63	แรงงานต่างด้าวบริษัท บุญสมฟาร์มการเกษตร จำกัด เดินทางไปต่อพาสปอร์ตที่ จ.สมุทรสาคร	6	6	
กุยบุรี	50	23 ธ.ค.63	แพกุ้ง สองพี่น้อง สมศักดิ์เขียวหวาน ต.เขาแดง ต.ดอนยายหนู (เดินทางส่งกุ้งที่ตลาดกลางกุ้ง จ. สมุทรสาคร)	29	29	
		28 ธ.ค.63	แพกุ้งโชคสามพี่น้อง ต.เขาแดง ต.ดอนยายหนู (เดินทางส่งกุ้งที่ตลาดกลางกุ้ง จ.สมุทรสาคร)	21	21	
เมือง	77	20 ธ.ค.63	แรงงานต่างด้าวจากเรือสมุทรสาคร ต.คลองวาฬ	47	47	
		25 ธ.ค.63	แรงงานต่างด้าว แพปลาเจ้าหลวย ต.คลองวาฬ	30	30	
		30 ธ.ค.63	แรงงานต่างด้าวของนายสมปอง เดินทางไปต่อ พาสปอร์ตที่ จ.สมุทรสาคร	3	3	
ทับสะแก	10	28 ธ.ค.63	แรงงานต่างด้าว ผลิตภัณฑ์อาหารทะเลสด ตากแห้ง	10	10	
บางสะพาน	143	24 ธ.ค.63	แรงงานต่างด้าวชาวประมง ม.2, ม.3 ต.แม่รำพึง	20	20	
		25 ธ.ค.63	แรงงานต่างด้าวประมง ม.1 ต.แม่รำพึง	20	20	
		28 ธ.ค.63	แรงงานต่างด้าวรับจ้าง (ต.พงศ์ประศาสน์ โรงใย มะพร้าว บ่อเลี้ยงกุ้ง ต.ชัยเกษม โรงไฟฟ้าฝ้าย ผลิต ต.ทองมงคล สวนยาง)	13	13	
		29 ธ.ค.63	แรงงานต่างด้าวรับจ้างกรีดยาง ต.กำเนิดนพคุณ ต.ร้อนทอง	20	20	
		30 ธ.ค.63	แรงงานต่างด้าวฟาร์มกุ้ง ม.9 ต.ธงชัย และ ม.9 ต.พงศ์ประศาสน์	20	20	
บางสะพาน น้อย	20	24 ธ.ค.63	แรงงานต่างด้าว นากุ้ง ต.ทรายทอง บริษัท PPP ต.ช้างแรก ม.4, ม.7 ต.บางสะพาน	20	20	
รวม	730			579	579	0

2.การติดตามเฝ้าระวัง ผู้ป่วยเข้าเกณฑ์สอบสวน (PUI) ผู้ป่วยยืนยันโรคติดเชื้อไวรัสโคโรนา 2019 จังหวัดประจวบคีรีขันธ์



แนวโน้มผู้ป่วยเข้าเกณฑ์สอบสวน (PUI) และ ผู้ป่วยยืนยันโรคติดเชื้อไวรัสโคโรนา 2019 รายอำเภอ สัปดาห์



Non-PUI (Pneumonia) จำนวน 0 ราย สะสมตรวจ RT-PCR ผู้ป่วย Pneumonia ตั้งแต่ 12 ต.ค.- 1 ม.ค.2564 จำนวน 161 ราย ไม่พบเชื้อ 161 ราย

การรับแจ้งผู้ป่วยเฝ้าระวังรายใหม่ วันที่ 1 มกราคม 2564 PUI จำนวน 4 ราย รอผล 4 ราย

สรุปผู้ป่วยเข้าเกณฑ์สอบสวนโรคติดเชื้อไวรัสโคโรนา 2019 จังหวัดประจวบคีรีขันธ์

ผู้ป่วยเข้าเกณฑ์สอบสวนโรค		ไม่พบเชื้อใหม่	รอผลห้องปฏิบัติการ	รักษาอยู่	ออกจาก รพ.
รายใหม่	สะสม				
4	736	732	4	1	735

สรุปผู้ป่วยยืนยันโรคติดเชื้อไวรัสโคโรนา 2019 จังหวัดประจวบคีรีขันธ์

ผู้ป่วยยืนยันพบเชื้อ		รักษาอยู่	อาการรุนแรง	รักษาหาย/ออกจาก รพ.	เสียชีวิต
รายใหม่	สะสม				
ไม่พบผู้ติดเชื้อรายใหม่เป็นวันที่ 274	17	0	0	15	2

มาตรการภายในจังหวัดประจวบคีรีขันธ์

1. ทุกโรงพยาบาล/โรงพยาบาลส่งเสริมสุขภาพตำบล จัดทำป้ายคัดกรองไว้ที่ OPD/ ER ทั้งในเวลาและนอกเวลา
2. ทุกโรงพยาบาลกำหนดเส้นทางเคลื่อนย้ายผู้ป่วยที่เข้าเกณฑ์สอบสวนโรคและซ้อมการเคลื่อนย้ายผู้ป่วย
3. กำหนดห้องแยกผู้ป่วย (ห้องพิเศษ) และเตรียม Cohort Ward
4. กำหนดทีมงาน/ ฝึกซ้อมการใส่ชุด PPE และการทำลายเชื้อ
 - ทีมแพทย์รักษา - ทีมพยาบาล
 - ทีมทำความสะอาด - ทีม IC ที่คอยกำกับ
 - ทีม Lab - ทีมสอบสวนโรค
5. จัดเตรียมยา เวชภัณฑ์ และทรัพยากร ให้เหมาะสมและเพียงพอ
6. หากพบผู้ที่เข้าเกณฑ์การสอบสวนโรคให้รักษาไว้ที่ รพ.นั้นๆ
7. ถ้าผู้ป่วย มีอาการหนักขึ้น ให้ส่งต่อตามระบบเดิม โดยต้องรับรักษาภายในจังหวัด ถ้าจะออกนอกจังหวัดจะอยู่ในความรับผิดชอบของ เขตสุขภาพที่ 5/ กระทรวงสาธารณสุข
8. สำนักงานสาธารณสุขจังหวัดประจวบคีรีขันธ์ พัฒนาทีม CDCU การใช้ PPE, การทำลายเชื้อ, การสอบสวน, เก็บตัวอย่าง
9. ประชาสัมพันธ์เชิงรุกและการให้ข้อมูลแก่สาธารณะ
 - ให้ประชาชนมีการสวมใส่หน้ากากอนามัยหรือหน้ากากผ้า ในกรณีเข้าไปที่ที่มีคนจำนวนมาก ได้แก่ ตลาด ห้างสรรพสินค้า โรงภาพยนตร์ โรงพยาบาล รถตู้ รถแท็กซี่ เครื่องบิน เป็นต้น
 - การกำจัดหน้ากากอนามัย สำหรับประชาชนให้พับแล้วใช้ยางหรือสายที่คล้องหูหน้ากากผูกมัดให้เรียบร้อย แล้วทิ้งใส่ขวดพลาสติกก่อนทิ้งลงถังขยะ

ทีมตระหนักผู้สถานการณ์สำนักงานสาธารณสุขจังหวัดประจวบคีรีขันธ์