



# ศูนย์ปฏิบัติการภาวะฉุกเฉินด้านการแพทย์และสาธารณสุข สำนักงานสาธารณสุขจังหวัดประจวบคีรีขันธ์ กรณี โรคติดเชื้อไวรัสโคโรนา 2019

ฉบับที่ 322 EOC ครั้งที่ 162 วันที่ 3 มกราคม 2564 เวลา 09.00 น.

สถานการณ์ต่างประเทศ พบผู้ป่วยยืนยัน ใน 218 ประเทศ/

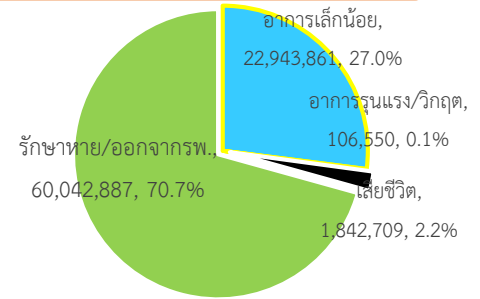
ดินแดน/2 เรือสำราญ ไม่พบประเทศ/ดินแดนที่พบผู้ป่วยใหม่

พบผู้ป่วยทั่วโลก 84,936,007 ราย เสียชีวิต 1,842,709 ราย อัตราป่วยตาย ร้อยละ 2.2

รักษาหาย/ออกจาก รพ. 60,042,887 ราย ร้อยละ 70.7

ผู้ป่วยที่กำลังรักษา อาการเล็กน้อย ร้อยละ 27.0 อาการรุนแรง/วิกฤติ ร้อยละ 0.1

ลำดับประเทศ ที่พบโรคติดเชื้อไวรัสโคโรนา 2019 สูงสุด ดังนี้



ประเทศ/อื่นๆ	รวมป่วย	ป่วยใหม่	รวมเสียชีวิต	%	เสียชีวิตใหม่	รักษาหาย	%	อาการรุนแรง	อัตราป่วย 1M pop	อัตราตาย 1M pop	อัตราตรวจ 1M pop
สหรัฐอเมริกา	20,874,686	202,652	358,504	1.72	1,929	12,321,901	59.0	29,308	62,878	1,080	772,602
แคลิฟอร์เนีย	2,371,254	25,597	26,394	1.11	100						
เท็กซัส	1,798,238	13,669	28,597	1.59	91						
อินเดีย	10,324,631	21,222	149,471	1.45	266	9,926,527	96.1	8,944	7,445	108	125,421
บราซิล	7,716,405	15,827	195,742	2.54	301	6,769,420	87.7	8,318	36,172	918	134,068
รัสเซีย	3,212,637	26,301	58,002	1.81	447	2,599,035	80.9	2,300	22,009	397	626,920
ฝรั่งเศส	2,643,239	3,466	64,921	2.46	156	195,174	7.4	2,641	40,449	993	547,700
สหราชอาณาจักร	2,599,789	57,725	74,570	2.87	445	N/A	N/A	1,847	38,195	1,096	806,456
ตุรกี	2,232,035	11,180	21,295	0.95	202	2,126,432	95.3	3,764	26,322	251	292,601
อิตาลี	2,141,201	11,831	74,985	3.50	364	1,489,154	69.5	2,569	35,441	1,241	443,973
สเปน	1,936,718		50,837	2.62		N/A	N/A	2,018	41,415	1,087	577,711
เยอรมัน	1,771,017	8,492	34,753	1.96	234	1,368,100	77.2	5,726	21,104	414	414,699
<b>ประเทศกลุ่ม ASEAN</b>											
อินโดนีเซีย	758,473	7,203	22,555	2.97	226	625,518	82.5		2,758	82	27,018
ฟิลิปปินส์	476,916	1,097	9,253	1.94	5	439,942	92.2	708	4,323	84	61,506
พม่า	125,616	574	2,711	2.16	14	108,660	86.5		2,301	50	33,886
มาเลเซีย	117,373	2,295	483	0.41	9	94,492	80.5	125	3,603	15	103,499
สิงคโปร์	58,662	33	29	0.05		58,476	99.7	1	9,987	5	923,848
ประเทศไทย	7,379	216	64	0.87	1	4,299	58.3	1	106	0.9	17,426
เวียดนาม	1,482	8	35	2.36		1,337	90.2		15	0.4	14,641
กัมพูชา	379	1		0.00		362	95.5		23		19,962
บรูไน	157		3	1.91		149	94.9		357	7	189,055
ลาว	41			0.00		40	97.6		6		12,530

**เขตติดโรคติดต่ออันตราย**

1. สาธารณรัฐอิตาลี 2. สาธารณรัฐอิสลามอิหร่าน

3. มาเลเซีย 4. ราชอาณาจักรกัมพูชา 5. สาธารณรัฐประชาธิปไตยประชาชนลาว 6. สาธารณรัฐอินโดนีเซีย 7. สาธารณรัฐแห่งสหภาพพม่า

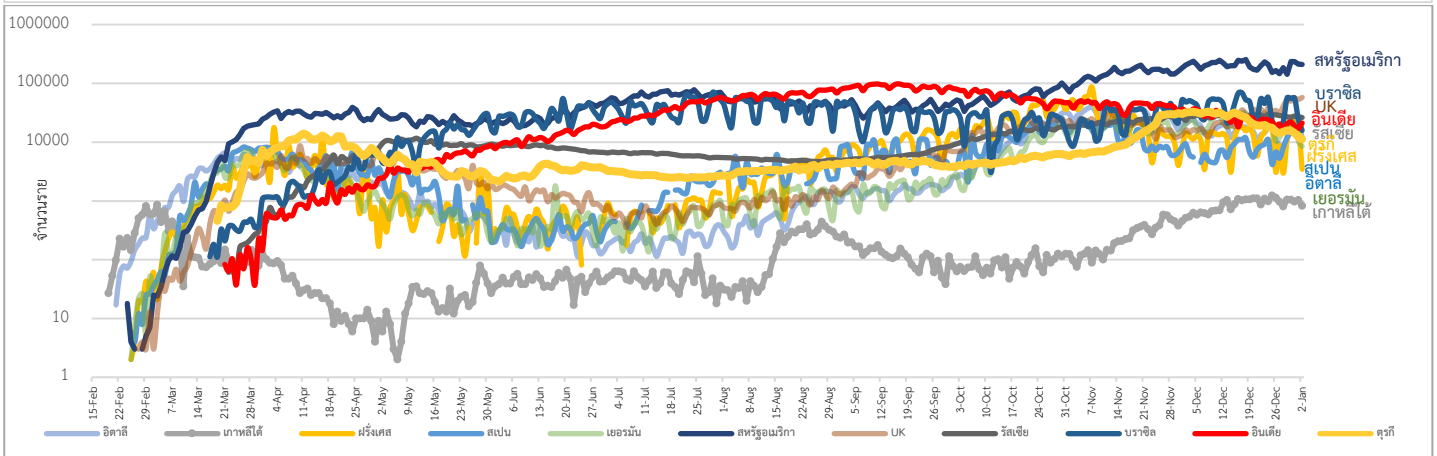
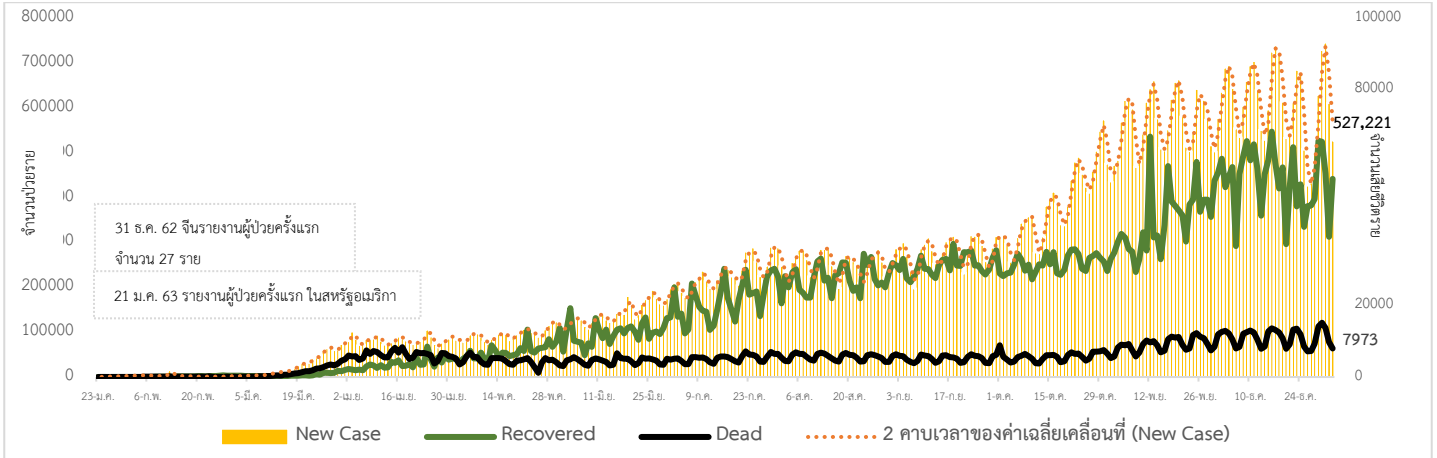
\*เขตติดโรคติดต่ออันตราย ฉบับที่ 3 (ประกาศกระทรวงสาธารณสุข เรื่อง ยกเลิกท้องถิ่นนอกราชอาณาจักรที่เป็นเขตติดโรคติดต่ออันตรายกรณีโรคติดเชื้อไวรัสโคโรนา

2019 หรือโรคโควิด 19 (Coronavirus Disease 2019 (COVID-19)) พ.ศ.2563

ประกาศยกเลิกสาธารณรัฐเกาหลี (Republic of Korea) และสาธารณรัฐประชาชนจีน (People's Republic of China) รวมถึงเขตบริหารพิเศษมาเก๊า (Macao)

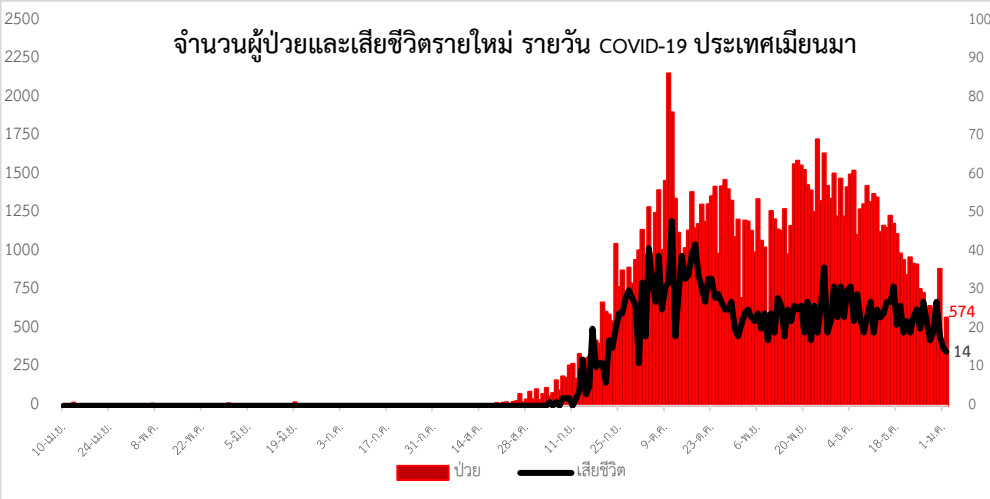
และเขตบริหารพิเศษฮ่องกง (Hong Kong) จากการเป็นท้องถิ่นนอกราชอาณาจักรที่เป็นเขตติดโรคติดต่ออันตราย

แนวโน้มจำนวนผู้ป่วย ผู้รักษาหาย/ออกจากโรงพยาบาลและผู้เสียชีวิต รายใหม่ โรคติดเชื้อไวรัสโคโรนา 2019 ทั่วโลก



Coronavirus Disease 2019 (COVID-19) Surveillance Dashboard (Myanmar)

<b>๓၀၇၅၀၀၀၀၀၀၀၀၀၀ (Total Specimens Tested)</b> <b>1,849,967</b>	<b>၅၀၇၅၀၀၀၀၀၀၀၀ (Total PUI)</b> <b>15,581</b>	<b>၅၀၇၅ (Lab Confirmed)</b> <b>125,616</b>	<b>၅၀၇၅၀၀၀၀၀ (Death among Lab Confirmed)</b> <b>2,711</b>
--	--	---	--



**จำนวนผู้ติดเชื้อ COVID-19**  
ภาคตะวันออกเฉียงเหนือ 2 ม.ค.64

จังหวัด	รายใหม่	สะสม
ทวาย	0	193/1
มะริด	0	346/3
เกาะสอง	0	35
<b>รวม</b>	<b>0</b>	<b>574/4</b>

Map showing regional distribution: มณฑล 27, ลอนโง 43, นครพนม 15, บั๊ต 40, มะริด 291, ตาก 14, ตาก 1, บะแก 12, (เกาะสอง) 23, ทวาย 108.

## ประเด็นข่าวที่น่าสนใจ ณ วันที่ 2 ม.ค. 2564

**ตุรกี** รมว.สธ.ตุรกี เปิดเผยว่า ตุรกีตรวจพบผู้ติดเชื้อ COVID-19 สายพันธุ์ใหม่จากสหราชอาณาจักรครั้งแรกในคราวเดียวกันจำนวน 15 ราย หลังเดินทางกลับจากสหราชอาณาจักร โดยบุคคลทั้ง 15 รายและผู้สัมผัสใกล้ชิดทั้งหมดถูกแยกกักตัวแล้ว รวมทั้งตุรกีปิดพรมแดนไม่รับผู้ที่เดินทางมาจากสหราชอาณาจักรเป็นการชั่วคราว ทั้งนี้ ตุรกีเป็นประเทศที่มีผู้ติดเชื้อ COVID-19 สูงเป็นอันดับ 7 ของโลก และเป็นอันดับที่ 33 ที่พบไวรัส COVID-19 สายพันธุ์ใหม่จากสหราชอาณาจักร

**เวียดนาม** รายงาน สธ.เวียดนาม พบหญิงเวียดนาม อายุ 44 ปี ติดเชื้อไวรัส COVID-19 สายพันธุ์ VOC 202012/01 หรือ B.1.1.7 เป็นรายแรกในประเทศ ซึ่งเป็นสายพันธุ์ที่กำลังแพร่ระบาดในสหราชอาณาจักร หญิงคนดังกล่าวเดินทางกลับจากสหราชอาณาจักรและถูกกักตัวทันทีที่เดินทางถึงเวียดนาม เมื่อ 22 ธ.ค.63 ได้รับการยืนยันว่าติดเชื้อ เมื่อ 24 ธ.ค.63 ทั้งนี้ เวียดนามยังคงมีเที่ยวบินเพื่อนำประชาชนที่ตกค้างในสหราชอาณาจักรกลับประเทศ แต่มีมาตรการกักตัวและติดตามผู้มีความเสี่ยงติดเชื้ออย่างเข้มงวด

**ศูนย์เชี่ยวชาญเฉพาะทางด้านไวรัสวิทยาคลินิก** คณะแพทยศาสตร์ จุฬาฯ ได้ถอดรหัสสายพันธุ์ พบเป็นสายพันธุ์อังกฤษ หรือที่เรียกว่า สายพันธุ์อังกฤษที่กลายพันธุ์ B.1.1.7 ได้ในประเทศไทย เป็นครอบครัวชาวอังกฤษ 4 คน พ่อ แม่ ลูก 2 คน ติดเชื้อทั้ง 4 คน โดยที่แม่และลูก เป็นก่อน พ่อเป็นทีหลัง มาจากเมือง Kent ประเทศอังกฤษ และอยู่ใน ASQ โรงพยาบาลเอกชน การถอดรหัสพันธุกรรมทำให้ทราบว่า สายพันธุ์นี้เป็นสายพันธุ์ของอังกฤษ ที่กลายพันธุ์ ที่ทั่วโลกเฝ้าระวังกันมาก และมีการระงับเที่ยวบินจากอังกฤษ สายพันธุ์นี้ทำให้การแพร่ระบาดได้ง่าย และกระจายอย่างรวดเร็ว ในครอบครัวนี้ ก็ติดหมดทั้ง 4 คน อย่างไรก็ตามสำหรับประเทศไทย สายพันธุ์นี้ไม่ได้ทำให้โรครุนแรงขึ้นและไม่เกี่ยวข้องกับประสิทธิภาพของวัคซีน ผู้ป่วยทั้ง 4 รายนี้ อยู่ในความควบคุมและระมัดระวังเป็นพิเศษ ไม่ให้เชื้อหลุดรอดออกมาได้ ผู้ป่วยยังรักษาอยู่ในโรงพยาบาล ในห้องความดันลบ และต้องมั่นใจว่าไม่มีเชื้อแล้ว จึงจะออกมา ดังนั้นโอกาสที่จะแพร่ขยายในประเทศไทยจึงไม่มี

## สถานการณ์ผู้ป่วยโรคติดเชื้อไวรัสโคโรนา 2019 ในประเทศไทย



สถานการณ์โรคโควิด 19 ในประเทศไทย มีผู้ติดเชื้อรายใหม่ 216 ราย ติดเชื้อในประเทศ 214 ราย เดินทางมาจากต่างประเทศ และเข้ารับการกักกัน 2 ราย รักษาหายเพิ่ม 26 ราย เสียชีวิตเพิ่ม 1 ราย ยอดผู้ป่วยสะสมรวม 7,163 ราย หายป่วยรวม 4,299 ราย ยังอยู่ระหว่างการรักษา 3,016 ราย มีผู้ป่วยอาการหนัก 11 ราย เสียชีวิตรวม 64 ราย ซึ่งอัตราการตายอยู่ที่ร้อยละ 0.88



# ผู้ป่วย COVID-19 เสียชีวิต จำนวน 4 ราย ประเทศไทย ณ วันที่ 2 มกราคม 2564



กรมควบคุมโรค

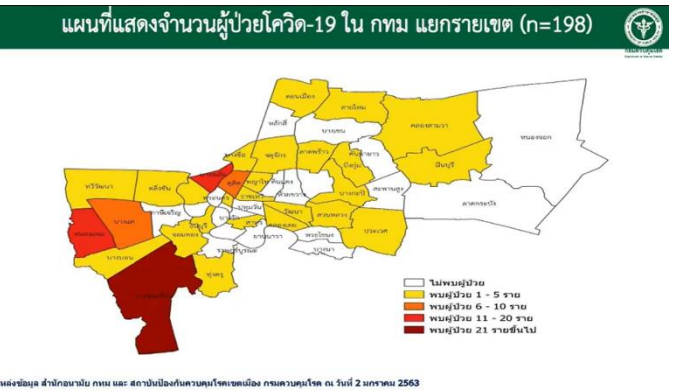
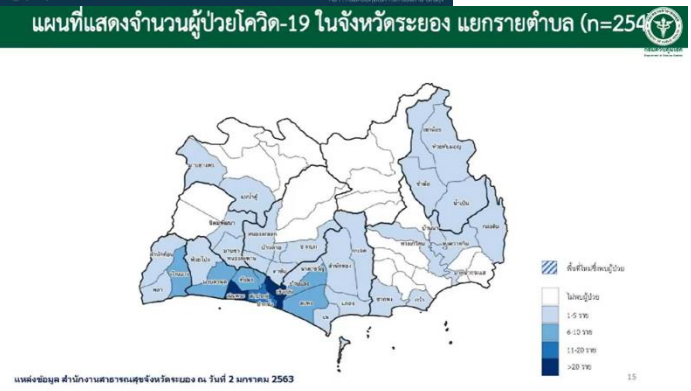
ข้อมูลผู้ป่วย และประวัติเสี่ยง	วันที่เสียชีวิต/จังหวัด
ผู้ชายไทยอายุ 45 ปี เสียชีวิตที่โรงพยาบาลระยอง เป็นชาย มีโรคประจำตัวคือ เบาหวาน โรคหัวใจขาดเลือดอยู่เดิม พบประวัติเสี่ยง <b>เป็นคนโบกรถที่บ่อน</b>	28 ธันวาคม 63 จ.ระยอง
ผู้ชายไทยอายุ 70 ปี ติดเชื้อจากเมียนมา เสียชีวิตที่โรงพยาบาลแม่สอด มีโรคประจำตัวคือโรคหลอดเลือดสมอง	31 ธันวาคม 63 จ.ตาก
ผู้ชายไทยอายุ 44 ปี เสียชีวิตที่โรงพยาบาลจุฬาฯ ไม่มีโรคประจำตัว พบประวัติเสี่ยง <b>ไปสถานบันเทิงย่านปิ่นเกล้า กทม</b>	31 ธันวาคม 63 กทม.
ผู้หญิงไทยอายุ 47 ปี เสียชีวิตก่อนถึงโรงพยาบาล มีโรคประจำตัว คือ เบาหวาน พบประวัติเสี่ยง <b>เกี่ยวข้องกับผู้ติดเชื้อจากบ่อนการพนัน</b>	1 มกราคม 64 จ.ชลบุรี

### รายงานผู้ป่วยใหม่ 216 ราย

2 มกราคม 2564

<b>ผู้ติดเชื้อในประเทศ 182 ราย</b>	<b>มาจากต่างประเทศ 2 ราย</b>
<ul style="list-style-type: none"> <li>เชื่อมโยงกับ จ.สมุทรสาคร                             <ul style="list-style-type: none"> <li>กรุงเทพมหานคร 1 ราย</li> <li>เชียงใหม่ 1 ราย</li> <li>ราชบุรี 1 ราย</li> </ul> </li> <li>เชื่อมโยงกับ จ.ระยอง                             <ul style="list-style-type: none"> <li>กรุงเทพมหานคร 1 ราย</li> </ul> </li> <li>เชื่อมโยงกับ พัทลุง จ.ชลบุรี                             <ul style="list-style-type: none"> <li>พระนครศรีอยุธยา 1 ราย</li> </ul> </li> </ul>	<ul style="list-style-type: none"> <li>อินเดีย 1 ราย</li> <li>สหรัฐอเมริกา 1 ราย</li> </ul>
<b>ผู้ติดเชื้อในแรงงานต่างด้าว 32 ราย</b>	
<ul style="list-style-type: none"> <li>กรุงเทพมหานคร 16 ราย</li> <li>ปทุมธานี 2 ราย</li> <li>นครปฐม 2 ราย</li> <li>สุพรรณบุรี 1 ราย</li> <li>อ่างทอง 2 ราย</li> </ul>	<ul style="list-style-type: none"> <li>ปทุมธานี 1 ราย</li> <li>สกล 1 ราย</li> <li>สมุทรสาคร 30 ราย</li> </ul>
<b>อยู่ระหว่างสอบสวน</b>	
<ul style="list-style-type: none"> <li>นนทบุรี 25 ราย</li> <li>สมุทรสาคร 37 ราย</li> <li>ระยอง 27 ราย</li> <li>ชลบุรี 32 ราย</li> </ul>	<ul style="list-style-type: none"> <li>จันทบุรี 10 ราย</li> <li>สมุทรปราการ 23 ราย</li> </ul>

ศูนย์ปฏิบัติการ COVID-19 โทร 1111





- แนวโน้มจำนวนผู้ติดเชื้อโควิดเพิ่มขึ้นก้าวกระโดดอย่างต่อเนื่อง ภายหลังจากการติดเชื้อในแรงงานต่างด้าวลักลอบเข้าเมือง
- ผู้ติดเชื้อรายใหม่ในช่วงปีใหม่เป็นต้นมา ส่วนใหญ่เป็นการติดเชื้อของคนไทยภายในประเทศ ซึ่งกระจายไปอย่างรวดเร็วหลายจังหวัด (53 จังหวัด)
- ผู้ติดเชื้อในสถานบันเทิงและร้านอาหาร เชื่อมโยงกับศูนย์กลางของการระบาด ที่ตลาดกลางกุ้ง จ.สมุทรสาคร รวมทั้งเกี่ยวข้องกับบ่อนการพนันที่จ.ระยอง จ.ชลบุรี และภาคตะวันออก



- การคัดกรองแรงงานต่างด้าว ยังคงพบผู้ติดเชื้อเพิ่มขึ้นเรื่อยๆ
  - การระบาดครั้งใหม่ที่น่าจับตามอง คือ กลุ่มก้อนผู้ป่วยในกทม. ซึ่งเริ่มกระจายไปจังหวัดปริมณฑล และอาจมีผู้เสียชีวิตเพิ่มในกลุ่มผู้ป่วยหนัก
  - คาดว่าจะมีการแพร่กระจายโรคเพิ่มอีกหลายเท่าตัว และไปยังจังหวัดต่างๆ ทั่วประเทศ จึงจำเป็นต้องมีมาตรการป้องกันควบคุมโรค และมาตรการทางสังคมที่เข้มข้น และรวดเร็ว จึงจะมีประสิทธิภาพเพียงพอ
-

## สถานการณ์การแพร่ระบาดของโรคโควิด-19ภายในประเทศ

1. การแพร่ระบาดของโรคโควิด -19 ภายในประเทศทำให้จำนวนผู้ติดเชื้อเพิ่มขึ้นอย่างต่อเนื่อง และกระจายไปตามพื้นที่จังหวัดต่างๆ เพิ่มขึ้น ทั้งนี้ มีรูปแบบการแพร่ระบาดที่ต้องเฝ้าระวังเข้มข้น ดังนี้

1.1 ผู้ติดเชื้อหลายคน ทราบดีว่าตนเองได้เดินทางเข้าไปในพื้นที่เสี่ยงหรือร่วมกิจกรรมที่เสี่ยงการติดเชื้อ แต่ไม่ยอมกักกันตนเอง (Self Quarantine) หรือไม่หลีกเลี่ยงการสัมผัสกับผู้อื่น หรือไม่เข้าไปปรึกษาแพทย์ ทำให้เกิดการแพร่เชื้อไปยังผู้อื่นในสถานที่ต่างๆ

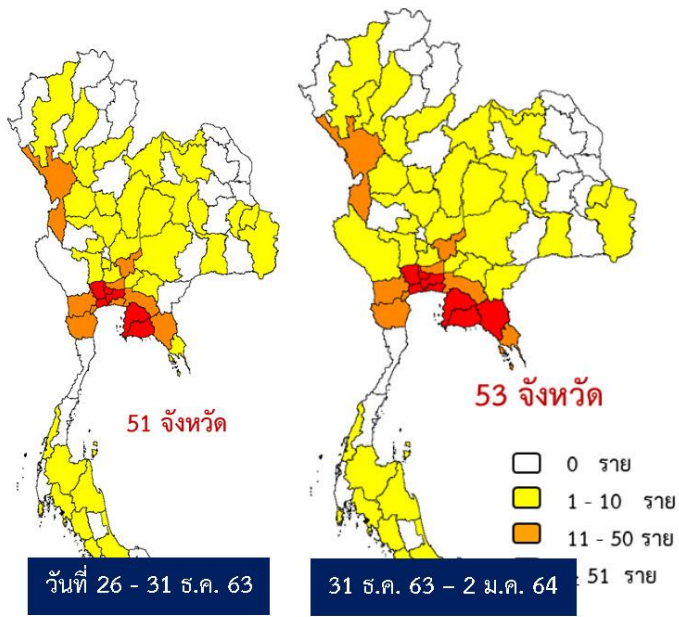
1.2 ยังมีกิจกรรมลักลอบมั่วสุมโดยผิดกฎหมาย โดยเฉพาะการพนันเกิดขึ้นโดยทั่วไป ซึ่งเป็นกิจกรรมที่เป็นต้นเหตุให้เกิดการแพร่ระบาด นอกจากนี้ยังมีการมั่วสุมแบบเคลื่อนที่จากที่หนึ่งไปยังที่หนึ่งอีกด้วย

## สถานการณ์การแพร่ระบาดของโรคโควิด-19 ภายในประเทศ

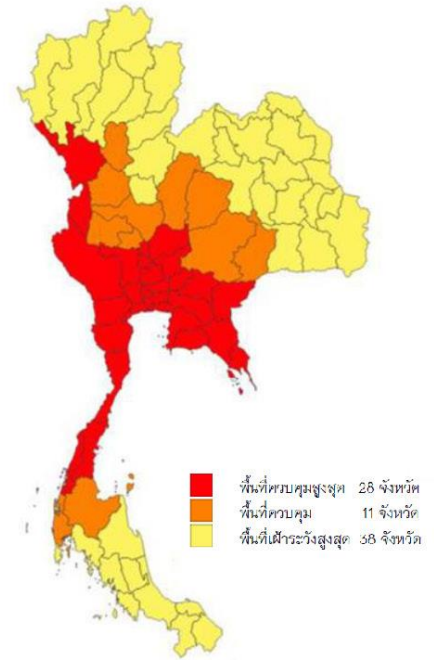
2. จำนวนผู้ติดเชื้อและมีอาการ ต้องเข้ารับการรักษาพยาบาล มีจำนวนมากขึ้น และจะมีผู้เสียชีวิตจำนวนมากขึ้น มีความจำเป็นต้องทบทวนมาตรการป้องกันโรคโควิด-19 ในภาพรวม

3. ภาครัฐ ภาคประชาชน ภาคประชาสังคม มีความตระหนักรู้ถึงผลกระทบของการแพร่ระบาดของโรคโควิด -19และให้ความร่วมมือกับมาตรการป้องกันโรคโควิด-19 เป็นอย่างดี แต่ยังมีอีกส่วนหนึ่งยังขาดความระมัดระวังในมาตรการที่ ศบค. ขอความร่วมมือ จึงมีความจำเป็นต้องบูรณาการการดำเนินมาตรการป้องกันโรคโควิด-19 เป็นภาพรวม

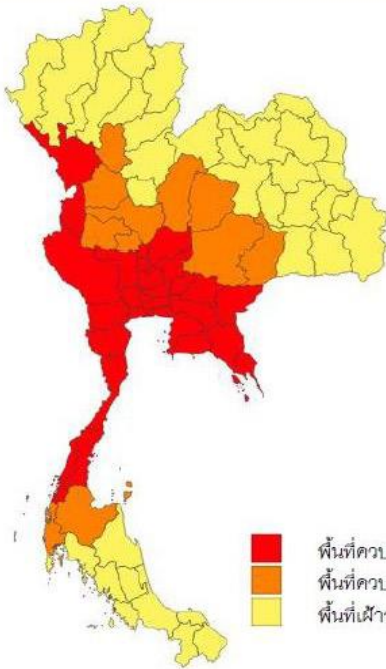
## แผนที่การแพร่ระบาด



## แผนที่มาตรการ



## พื้นที่ที่ประกาศใช้มาตรการควบคุมแบบบูรณาการ (4 ม.ค. 64)



1	พื้นที่ควบคุมสูงสุด (28 จังหวัด)	ตาก , นนทบุรี , ปทุมธานี , พระนครศรีอยุธยา , สระบุรี , ลพบุรี , สิงห์บุรี , อ่างทอง , นครนายก , กาญจนบุรี , นครปฐม , ราชบุรี , สุพรรณบุรี , ประจวบคีรีขันธ์ , เพชรบุรี , สมุทรสงคราม , สมุทรสาคร , ฉะเชิงเทรา , ปราจีนบุรี , สระแก้ว , สมุทรปราการ , จันทบุรี , ชลบุรี , ตราด , ระยอง , ชุมพร , ระนอง , กรุงเทพฯ
2	พื้นที่ควบคุม (11 จังหวัด)	สุโขทัย , กำแพงเพชร , นครสวรรค์ , อุทัยธานี , ชัยนาท , เพชรบูรณ์ , ชัยภูมิ , บุรีรัมย์ นครราชสีมา , สุราษฎร์ธานี , พังงา
3	พื้นที่เฝ้าระวังสูง (38 จังหวัด)	จังหวัดที่เหลือของประเทศไทย จำนวน 38 จังหวัด
4	พื้นที่เฝ้าระวัง	-

## ภารกิจ “รวมใจไทย ต้านภัยโควิด-19”

- ❖ ทุกภาคส่วนดำเนินมาตรการป้องกันโรคโควิด-19 ในส่วนที่เกี่ยวข้องตามที่ ศบค. กำหนดอย่างบูรณาการ และประสานสอดคล้อง ซึ่งเป็นมาตรการที่กำหนดให้ดำเนินการในพื้นที่ควบคุมสูงสุด โดยแบ่งออกเป็น 2 ชั้น ดังนี้

1. **ชั้นที่ 1** : จำกัดเวลาเปิด-ปิดสถานประกอบการ, ปิดสถานประกอบการที่มีความเสี่ยงต่อการแพร่ระบาด, ค้นหาและจับกุมกลุ่มบุคคลที่มั่วสุมทำผิดกฎหมาย, หลีกเลี่ยงการจัดกิจกรรมที่มีการรวมกลุ่มคนจำนวนมาก, ขอความร่วมมือไม่เดินทางข้ามจังหวัด, สถานการศึกษาหยุดการเรียนการสอนหรือใช้รูปแบบออนไลน์, ให้มีการทำงานแบบ Work from Home ทั่วทั้งพื้นที่ที่ ศบค. กำหนด, มีมาตรการควบคุมการเดินทางของบุคคลที่เดินทางจากพื้นที่ควบคุมสูงสุด, เร่งการตรวจค้นหาผู้ติดเชื้อเชิงรุกและการสอบสวนโรคในพื้นที่ที่มีผู้ติดเชื้อและพื้นที่เชื่อมโยงที่ได้ข้อมูลจากการสอบสวนโรคของ สธ.

- **ห้วงเวลาดำเนินการ** : 4 ม.ค.64 เวลา 06.00 น. ถึง 1 ก.พ.64 06.00 น.




รวมไทย สร้างชาติ 

## ภารกิจ “รวมใจไทย ต้านภัยโควิด-19” (ต่อ)

2. **ชั้นที่ 2** : จำกัดเวลาเปิด-ปิดสถานประกอบการเพิ่มมากขึ้น (รวมทั้งจำกัดการเปิดกิจการบางประเภทด้วย), ปิดสถานประกอบการที่มีความเสี่ยงต่อการแพร่ระบาด, เพิ่มความเข้มข้นในการเร่งค้นหาและจับกุมกลุ่มบุคคลที่มั่วสุมทำผิดกฎหมาย, งดจัดกิจกรรมที่มีการรวมกลุ่มคนจำนวนมาก, เพิ่มความเข้มข้นในมาตรการควบคุมการเดินทางข้ามจังหวัด, สถานศึกษายังคงหยุดการเรียนการสอนเว้นกิจกรรมที่มีความจำเป็น, เร่งรัดและเพิ่มการทำงานแบบ Work from Home อย่างเต็มขีดความสามารถ, เร่งรัดการตรวจค้นหาผู้ติดเชื้อเชิงรุกและการสอบสวนโรคในพื้นที่ที่เสี่ยง, กิจกรรม/กิจการที่เสี่ยง, กลุ่มบุคคลที่เสี่ยง, จำกัดเวลาออกนอกเคหะสถาน ในพื้นที่ที่ ศบค.จังหวัดกำหนด

- **ห้วงเวลาดำเนินการ** : ตามที่ นรม./ผอ.ศบค. เห็นชอบ ตามข้อเสนอของคณะกรรมการเฉพาะกิจพิจารณาผ่อนคลายมาตรการฯ ในรอบเดือนไซ ที่ ศบค. กำหนด



รวมไทย สร้างชาติ 

ผลงานการคัดกรองผู้ป่วยสงสัยโรคติดเชื้อไวรัสโคโรนา 2019 ในจังหวัดประจวบคีรีขันธ์

1. กิจกรรมการเฝ้าระวัง ค้นหาผู้ป่วยสงสัยโรคติดเชื้อไวรัสโคโรนา 2019 และการทำ Home Quarantine ในพื้นที่

1.1 การเฝ้าระวังในผู้ที่เดินทางมาจากเขตติดโรคและพื้นที่ระบาด ในจังหวัดประจวบคีรีขันธ์

จุดคัดกรองด่านท่าเรือประจวบคีรีขันธ์ 29 ธันวาคม 2563 เรือ MV.SEN TREASURE มาจากท่า FUKUYAMA ประเทศญี่ปุ่น  
คัดกรองชาวเมียนมา 3 ราย ชาวเกาหลี 3 ราย ชาวเวียดนาม 11 ราย และชาวฟิลิปปินส์ 4 ราย ไม่พบผู้มีอาการ สหสมคัดกรอง  
ตั้งแต่ 1 กุมภาพันธ์-29 ธันวาคม 2563 คัดกรองทั้งหมด 3,397 ราย



จุดคัดกรองด่านพรมแดนสิงขร สะสมคัดกรองตั้งแต่วันที่ 3 กรกฎาคม-24 ธันวาคม 2563 คัดกรองผู้ขนส่งสินค้าทั้งหมด 9,094 ราย ยานพาหนะทั้งหมด 5,991 คัน

การสุ่มตรวจตัวอย่างด้วยวิธี RT-PCR (COVID-19) ชาวเมียนมาที่เดินทางมากับรถขนส่งสินค้าที่เขตรอยต่อไทย-เมียนมา (No man Land) ก่อนถึงช่องทางด่านผ่อนปรนพิเศษด้านสิงขร ตั้งแต่ 12 ตุลาคม 2563

วันที่	จำนวนตรวจ RT-PCR (พม่า)		ผลตรวจ
	ผู้ขนส่งสินค้า	ยานพาหนะ	
12 ต.ค 63 – 21 ธ.ค 63	244/1088	183/592	ไม่พบเชื้อ
รวม	244	183	ไม่พบเชื้อ

### 1.2 การคัดกรองชาวต่างชาติที่ถูกกักที่สำนักงานตรวจคนเข้าเมืองประจวบคีรีขันธ์ (ด่านสิงขร)

มีมีจำนวนผู้กักกันทั้งหมด 316 ราย ส่งตัวออกจากสถานที่กักกัน จำนวน 300 ราย ชาวปากีสถาน 5 ราย ชาวอินเดีย 3 ราย ชาวเวียดนาม 5 ราย ชาวกัมพูชา 17 ราย ชาวไนจีเรีย 1 ราย ชาวอังกฤษ 1 ราย ชาวลาว 5 ราย ชาวมาเลเซีย 2 ราย ชาวเยอรมัน 2 ราย ชาวบังคลาเทศ 5 ราย ชาวแคนาดา 1 ราย ชาวอิตาลี 1 ราย ชาวอุยกูร์ 1 ราย ชาวแอฟริกาใต้ 1 ราย และชาวเมียนมา 250 ราย

สัญชาติ	ที่ยังกักกัน		หมายเหตุ
	อยู่ระหว่างเฝ้าระวัง	เฝ้าระวังครบ 14 วัน	
ปากีสถาน	0	14	- ผลการวัดอุณหภูมิ 2 มกราคม 2564 ไม่มีอาการไข้
อุยกูร์	0	2	
รวม	0	16	

### 1.3 การตรวจตัวอย่างด้วยวิธี PCR (COVID-19) ชาวต่างด้าวที่ถูกจับกุมกรณีหลบหนีเข้าเมือง และชาวไทยที่ลักลอบข้ามแดนกลับจากประเทศเมียนมา

รวมสะสม กรณีชาวต่างด้าวที่ถูกจับกุมกรณีหลบหนีเข้าเมือง และชาวไทยที่ลักลอบข้ามแดนกลับจากประเทศเมียนมา ตั้งแต่วันที่ 13 กรกฎาคม 2563- 30 ธันวาคม 2563 28 เหตุการณ์ จำนวน 116 ราย ผลไม่พบผู้ติดเชื้อ 116 ราย

เหตุการณ์	จำนวนตรวจ RT-PCR	ผลตรวจ
13-19 ก.ค. กรณีชาวพม่าลักลอบเข้าเมือง ช่องทางธรรมชาติสิงขร อ.เมือง	34	ไม่พบเชื้อ
1 ก.ย. กรณีชาวโรงเรียนปิดที่ ต.ห้วยสัตว์ใหญ่ อ.หัวหิน ตรวจชาวไทยที่ทำการลักลอบข้ามแดนกลับจากประเทศเมียนมา อ.หัวหิน	5	ไม่พบเชื้อ
6 ก.ย. กรณีนายจ้างส่งส่วยลูกจ้าง ชาวเมียนมาเดินทางกลับจากไปงานศพ อ.มะริด ประเทศเมียนมา อ.ทับสะแก	1	ไม่พบเชื้อ
7 ก.ย. กรณีชาวเมียนมาลักลอบหลบหนีเข้าเมือง ประวัติเดินทางมาจาก จ.สมุทรสาคร ถูกจับกุมของพรมแดนธรรมชาติสิงขร อ.เมือง	1	ไม่พบเชื้อ

8 ก.ย. กรณีชาวบังคลาเทศหลบหนีเข้าเมือง เส้นทางเพชรเกษม เป็นชาวบังคลาเทศ 5 ราย ชาวไทย 2 ราย อ.สามร้อยยอด	7	ไม่พบเชื้อ
21 ก.ย. กรณีชาวไทยเดินทางกลับจากไปทำงานควบคุมงานก่อสร้าง ที่เมืองมูดอง ประเทศเมียนมา อ.สามร้อยยอด	1	ไม่พบเชื้อ
25 ก.ย. กรณีแรงงานชาวเมียนมาหลบหนีเข้าเมือง ทางานท่า อ.หัวหิน	8	ไม่พบเชื้อ
13 ต.ค. กรณีรถยนต์ตกร่องกลางถนน พบชาวกัมพูชาเดินทางมาจากจ.ปัตตานี ไม่มีหลักฐานหนังสือเดินทางและพบสิ่งเสพติด อ.สามร้อยยอด	5	ไม่พบเชื้อ
2 พ.ย. กรณีชาวเมียนมา เดินทางมาจาก อ.ตะนาวศรี จ.มะริด ลักลอบหลบหนีเข้าเมือง ระหว่างตรวจค้นหลบหนีไปได้ 3 ราย แต่จับกุมได้ 7 ราย โดยใช้เส้นทางธรรมชาติ 7 เจ้า ต.อ่างทอง อ.ทับสะแก	7	ไม่พบเชื้อ
6 พ.ย. กรณีชาวกัมพูชา จำนวน 3 ราย เดินทางจากประเทศกัมพูชา ผ่านทางช่องทางธรรมชาติในจ. สระแก้ว เพื่อไปจ.สุราษฎร์ธานี ถูกจำกุมระหว่างเดินทางบนถนนเพชรเกษม ต.ทองมั่งคด อ.บางสะพาน	3	ไม่พบเชื้อ
9 พ.ย. ชาวต่างด้าวไม่ทราบสัญชาติ หลบหนีเข้าเมือง บ้านไร่เครา ด่านสิงขร ต.คลองวาฬ อ.เมือง	1	ไม่พบเชื้อ
13 พ.ย. กรณีชาวเมียนมา เพิ่งเดินทางมาจาก เมืองทวาย ประเทศเมียนมา ทางช่องทางธรรมชาติ อ.เมือง โดยมีสามีไปปรับที่ สี่แยกประจวบคีรีขันธ์ และถูกจับกุม ที่ สภ.บางสะพาน อ.บางสะพาน	2	ไม่พบเชื้อ
15 พ.ย. กรณีชาวเมียนมา หลบหนีเข้าเมือง ด่านสิงขร อ.เมือง	1	ไม่พบเชื้อ
19 พ.ย. กรณีชาวเมียนมา หลบหนีเข้าเมือง อ.เมือง	1	ไม่พบเชื้อ
20 พ.ย. กรณีหน่วยลาดตระเวนก้านัน ผญบ.ในพื้นที่ ม.5 ต.อ่าวน้อย ตรวจพบเมียนมา 11 คน จากการลักลอบค้าแรงงานเถื่อนนำแรงงานเข้ามาในพื้นที่ เพื่อส่งนายจ้างที่ จ.ภูเก็ต ช่องทางธรรมชาติช่องตะแบก ต.อ่าวน้อย อ.เมือง	11	ไม่พบเชื้อ
27 พ.ย. กรณีชาวเมียนมา จำนวน 2 คน เดินทางจาก อ.ตะนาวศรี จ.มะริด ลักลอบเข้าไทย โดยใช้เส้นทางธรรมชาติ บ้านเขาปอ ต.อ่างทอง อ.ทับสะแก	2	ไม่พบเชื้อ
30 พ.ย. เพศชายสัญชาติไทย เดินทางกลับจากทำไร่ในเมือง มูดอง ช่องทางด่านสิงขร อ.เมือง	1	ไม่พบเชื้อ
2 ธ.ค. กรณีเด็กชายชาวเมียนมา อายุ 8 ปี ประวัติ 1-2 เดือนที่ผ่านมา เดินทางจากเมียนมาทางช่องทางธรรมชาติ อาศัยอยู่ที่ จ.สมุทรสาคร ต่อมาเดินทางมากับญาติเพื่อมาหาพ่อกับแม่ ต.กำเนดินพคุณ อ.บางสะพาน	1	ไม่พบเชื้อ
6 ธ.ค. กรณีชาวเมียนมา จากเมืองตะนาวศรี และ เมะลาโย หลบหนีเข้าเมืองช่องทางธรรมชาติ บ้านหุบผึ้ง ต.ห้วยทราย อ.เมือง จ.ประจวบฯ ชาย 3 คน หญิง 1 คน และเด็กผู้ชาย 1 คน	4	ไม่พบเชื้อ
16 ธ.ค.กรณีผู้หลบหนีเข้าเมืองผิดกฎหมาย ทางช่องทางธรรมชาติ ม.6 บ้านไร่เครา ต.คลองวาฬ อ.เมือง	5	ไม่พบเชื้อ

20 ๓.ค. กรณีสาวเมียนมาหลบหนีเข้าเมืองโดยผิดกฎหมาย ณ กองร้อยตชด.ที่ 146 ม.6 บ้านด่านสิงขร ต.คลองวาฬ อ.เมือง	2	ไม่พบเชื้อ
22 ๓.ค. กรณีสาวเมียนมาหลบหนีเข้าเมืองผิดกฎหมาย 1 ราย เพศชาย ไม่มีบัตร พุดจาสืบสน ไม่ทราบว่ามีมาจากไหน อยู่ในประเทศไทย เกิน 1 ปี	1	ไม่พบเชื้อ
22 ๓.ค. กรณีสาวเมียนมา เดินทางเข้ามาโดยไม่ได้รับอนุญาต ไม่มีเอกสารแสดงตัวตน อาศัยอยู่บ้านเช่าไม่ทราบบ้านเลขที่ บริเวณสะพานปลา ชุมชนสมอเรียง ต.หัวหิน อ.หัวหิน	2	ไม่พบเชื้อ
23 ๓.ค. แรงงานต่างด้าว สัญชาติเมียนมา เคลื่อนย้ายโดยไม่ได้รับอนุญาต เตรียมที่จะเดินทางกลับประเทศเมียนมาร์ บ้านเนินแก้ว ต.อ่าวน้อย 4 ราย เดินทางมาจากประทิว จังหวัดชุมพร	4	ไม่พบเชื้อ
23 ๓.ค. กรณีสาวเมียนมา เดินทางเข้ามาโดยไม่ได้รับอนุญาต ไม่ได้ประกอบอาชีพ อาศัยวัดหนองไผ่ ต.ทับใต้ อ.หัวหิน	1	ไม่พบเชื้อ
24 ๓.ค. แรงงานต่างด้าว สัญชาติเมียนมา เดินทางเข้ามาโดยไม่ได้รับอนุญาต อยู่ที่สถานีรถไฟประจวบคีรีขันธ์ จะเดินทางไปแม่สอด ก่อนหน้านี้ 1 เดือน อยู่ท่าเรือ ต.อ่าวน้อย	1	ไม่พบเชื้อ
29 ๓.ค. แรงงานต่างด้าว สัญชาติเมียนมา เดินทางเข้ามาโดยไม่ได้รับอนุญาต อาชีพรับจ้าง ที่ต.กำเนิตนพคุณ อ.บางสะพาน	2	ไม่พบเชื้อ
30 ๓.ค. แรงงานต่างด้าว สัญชาติเมียนมา หลบหนีเข้าเมืองโดยผิดกฎหมาย ทางช่องทางธรรมชาติ ณ กองร้อยตชด.ที่ 146 ม.6 บ้านด่านสิงขร ต.คลองวาฬ อ.เมือง	2	ไม่พบเชื้อ

#### 1.4 การตรวจตัวอย่างด้วยวิธี PCR (COVID-19) กลุ่มแรงงานต่างด้าวที่มีความเสี่ยง (Active Case Finding)

รวมสะสม การสุ่มตรวจหาเชื้อไวรัสโคโรนา 2019 ในกลุ่มแรงงานต่างด้าวที่มีความเสี่ยง สะสมตั้งแต่วันที่ 20 ธันวาคม 2563 จำนวน 579 ราย ผลไม่พบเชื้อ 579 ราย

อำเภอ	เป้าหมายทั้งหมด	วันที่	สถานที่	จำนวนตรวจ (ราย)	ผลตรวจ	
					ไม่พบเชื้อ	รอผล
หัวหิน	50	25 ๓.ค.63	แรงงานต่างด้าวในบริษัทโกล	50	50	
		29 ๓.ค.63	แรงงานต่างด้าวบริษัท อนันตศิลา เรสซิเดนซ์ เดินทางไปต่อพาสปอร์ตที่ จ.สมุทรสาคร	6	6	
ปราณบุรี	130	22 ๓.ค.63	แรงงานต่างด้าว โรงงานอุตสาหกรรม ปราณบุรี(2005)จำกัด	49	49	
		28 ๓.ค.63	แรงงานต่างด้าว บริษัททิวายเอ็มฟูด ม.2 ต.ปากน้ำปราณ	47	47	
		29 ๓.ค.63	แรงงานต่างด้าว อาชีพประมง แพบุญตา แพปลา สมนึก กรรมกรก่อสร้าง ม.2, ม.3 และ ม.5 ต.ปากน้ำปราณ	34	34	

สามร้อยยอด	250	22 ธ.ค.63	แรงงานต่างด้าวโรงงานอุตสาหกรรมสับปะรด กระป๋อง	20	20	
		25 ธ.ค.63	แรงงานต่างด้าวในโรงงาน เจริญผล ไทยยอด ทิพย์ สามร้อยยอด เจริญฟูต และแรงงานต่าง ด้าวที่เดินทางไปต่อพาสปอร์ตที่ จ.สมุทรสาคร	45	45	
		28 ธ.ค.63	แรงงานต่างด้าวโรงงานสับปะรด เถกิง ที่เดินทาง ไปต่อพาสปอร์ตที่จ.สมุทรสาคร	69	69	
		30 ธ.ค.63	แรงงานต่างด้าวบริษัท บุญสมฟาร์มการเกษตร จำกัด เดินทางไปต่อพาสปอร์ตที่ จ.สมุทรสาคร	6	6	
กุยบุรี	50	23 ธ.ค.63	แพกุ้ง สองพี่น้อง สมศักดิ์เขียวหวาน ต.เขาแดง ต.ดอนยายหนู (เดินทางส่งกุ้งที่ตลาดกลางกุ้ง จ. สมุทรสาคร)	29	29	
		28 ธ.ค.63	แพกุ้งโชคสามพี่น้อง ต.เขาแดง ต.ดอนยายหนู (เดินทางส่งกุ้งที่ตลาดกลางกุ้ง จ.สมุทรสาคร)	21	21	
เมือง	77	20 ธ.ค.63	แรงงานต่างด้าวจากเรือสมุทรสาคร ต.คลองวาฬ	47	47	
		25 ธ.ค.63	แรงงานต่างด้าว แพปลาเจ้าหลวย ต.คลองวาฬ	30	30	
		30 ธ.ค.63	แรงงานต่างด้าวของนายสมปอง เดินทางไปต่อ พาสปอร์ตที่ จ.สมุทรสาคร	3	3	
ทับสะแก	10	28 ธ.ค.63	แรงงานต่างด้าว ผลิตภัณฑ์อาหารทะเลสด ตากแห้ง	10	10	
บางสะพาน	143	24 ธ.ค.63	แรงงานต่างด้าวชาวประมง ม.2, ม.3 ต.แม่รำพึง	20	20	
		25 ธ.ค.63	แรงงานต่างด้าวประมง ม.1 ต.แม่รำพึง	20	20	
		28 ธ.ค.63	แรงงานต่างด้าวรับจ้าง (ต.พงศ์ประศาสน์ โรงใย มะพร้าว บ่อเลี้ยงกุ้ง ต.ชัยเกษม โรงไฟฟ้าฝาย ผลิต ต.ทองมงคล สวนยาง)	13	13	
		29 ธ.ค.63	แรงงานต่างด้าวรับจ้างกรีดยาง ต.กำเนิดนพคุณ ต.ร้อนทอง	20	20	
		30 ธ.ค.63	แรงงานต่างด้าวฟาร์มกุ้ง ม.9 ต.ธงชัย และ ม.9 ต.พงศ์ประศาสน์	20	20	
บางสะพาน น้อย	20	24 ธ.ค.63	แรงงานต่างด้าว นากุ้ง ต.ทรายทอง บริษัท PPP ต.ช้างแรก ม.4, ม.7 ต.บางสะพาน	20	20	
<b>รวม</b>	<b>730</b>			<b>579</b>	<b>579</b>	<b>0</b>



## มาตรการภายในจังหวัดประจวบคีรีขันธ์

1. ทุกโรงพยาบาล/โรงพยาบาลส่งเสริมสุขภาพตำบล จัดทำป้ายคัดกรองไว้ที่ OPD/ ER ทั้งในเวลาและนอกเวลา
2. ทุกโรงพยาบาลกำหนดเส้นทางเคลื่อนย้ายผู้ป่วยที่เข้าเกณฑ์สอบสวนโรคและซ้อมการเคลื่อนย้ายผู้ป่วย
3. กำหนดห้องแยกผู้ป่วย (ห้องพิเศษ) และเตรียม Cohort Ward
4. กำหนดทีมงาน/ ฝึกซ้อมการใส่ชุด PPE และการทำลายเชื้อ
  - ทีมแพทย์รักษา           - ทีมพยาบาล
  - ทีมทำความสะอาด       - ทีม IC ที่คอยกำกับ
  - ทีม Lab                       - ทีมสอบสวนโรค
5. จัดเตรียมยา เวชภัณฑ์ และทรัพยากร ให้เหมาะสมและเพียงพอ
6. หากพบผู้ที่เข้าเกณฑ์การสอบสวนโรคให้รักษาไว้ที่ รพ.นั้นๆ
7. ถ้าผู้ป่วย มีอาการหนักขึ้น ให้ส่งต่อตามระบบเดิม โดยต้องรับรักษาภายในจังหวัด ถ้าจะออกนอกจังหวัดจะอยู่ในความรับผิดชอบของ เขตสุขภาพที่ 5/ กระทรวงสาธารณสุข
8. สำนักงานสาธารณสุขจังหวัดประจวบคีรีขันธ์ พัฒนาทีม CDCU การใช้ PPE, การทำลายเชื้อ, การสอบสวน, เก็บตัวอย่าง
9. ประชาสัมพันธ์เชิงรุกและการให้ข้อมูลแก่สาธารณะ
  - ให้ประชาชนมีการสวมใส่หน้ากากอนามัยหรือหน้ากากผ้า ในกรณีเข้าไปที่ที่มีคนจำนวนมาก ได้แก่ ตลาด ห้างสรรพสินค้า โรงภาพยนตร์ โรงพยาบาล รถตู้ รถแท็กซี่ เครื่องบิน เป็นต้น
  - การกำจัดหน้ากากอนามัย สำหรับประชาชนให้พับแล้วใช้ยางหรือสายที่คล้องหูหน้ากากผูกมัดให้เรียบร้อย แล้วทิ้งใส่ขวดพลาสติกก่อนทิ้งลงถังขยะ

ทีมตระหนักรู้สถานการณ์สำนักงานสาธารณสุขจังหวัดประจวบคีรีขันธ์