



# ศูนย์ปฏิบัติการภาวะฉุกเฉินด้านการแพทย์และสาธารณสุข สำนักงานสาธารณสุขจังหวัดประจวบคีรีขันธ์ กรณี โรคติดเชื้อไวรัสโคโรนา 2019

ฉบับที่ 323 EOC ครั้งที่ 163 วันที่ 4 มกราคม 2564 เวลา 09.00 น.

สถานการณ์ต่างประเทศ พบผู้ป่วยยืนยัน ใน 218 ประเทศ/

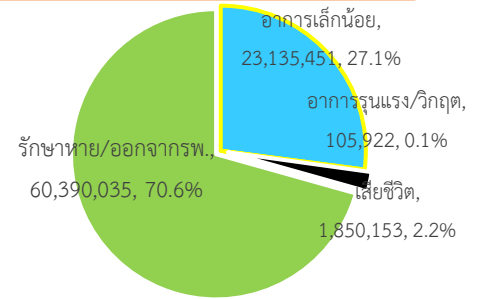
ดินแดน/2 เรือสำราญ ไม่พบประเทศ/ดินแดนที่พบผู้ป่วยใหม่

พบผู้ป่วยทั่วโลก 85,481,561 ราย เสียชีวิต 1,850,153 ราย อัตราป่วยตาย ร้อยละ 2.2

รักษาหาย/ออกจาก รพ. 60,390,035 ราย ร้อยละ 70.6

ผู้ป่วยที่กำลังรักษา อาการเล็กน้อย ร้อยละ 27.1 อาการรุนแรง/วิกฤติ ร้อยละ 0.1

ลำดับประเทศ ที่พบโรคติดเชื้อไวรัสโคโรนา 2019 สูงสุด ดังนี้



ประเทศ/อื่นๆ	รวมป่วย	ป่วยใหม่	รวมเสียชีวิต	%	เสียชีวิตใหม่	รักษาหาย	%	อาการรุนแรง	อัตราป่วย 1M pop	อัตราตาย 1M pop	อัตราตรวจ 1M pop
สหรัฐอเมริกา	21,105,921	186,730	360,059	1.71	1,368	12,429,847	58.9	29,265	63,575	1,085	777,246
แคลิฟอร์เนีย	2,427,536	34,913	26,635	1.10	102						
เท็กซัส	1,816,486	14,578	28,654	1.58	57						
อินเดีย	10,341,291	16,660	149,686	1.45	215	9,946,131	96.2	8,944	7,457	108	126,112
บราซิล	7,733,619	17,214	196,018	2.53	276	6,769,420	87.5	8,318	36,253	919	134,068
รัสเซีย	3,236,787	24,150	58,506	1.81	504	2,618,882	80.9	2,300	22,175	401	627,542
ฝรั่งเศส	2,655,728	12,489	65,037	2.45	116	195,174	7.3	2,641	40,640	995	552,824
สหราชอาณาจักร	2,654,779	54,990	75,024	2.83	454	N/A	N/A	1,847	39,002	1,102	806,456
ตุรกี	2,241,912	9,877	21,488	0.96	193	2,136,534	95.3	3,612	26,438	253	294,240
อิตาลี	2,155,446	14,245	75,332	3.49	347	1,503,900	69.8	2,583	35,676	1,247	445,677
สเปน	1,936,718		50,837	2.62		N/A	N/A	2,018	41,415	1,087	577,711
เยอรมัน	1,781,053	7,513	35,105	1.97	246	1,381,900	77.6	5,726	21,223	418	414,699
<b>ประเทศกลุ่ม ASEAN</b>											
อินโดนีเซีย	765,350	6,877	22,734	2.97	179	631,937	82.6		2,783	83	27,169
ฟิลิปปินส์	477,807	891	9,257	1.94	4	448,258	93.8	708	4,331	84	61,835
พม่า	126,345	729	2,728	2.16	17	109,548	86.7		2,314	50	34,209
มาเลเซีย	119,077	1704	494	0.41	11	97,218	81.6	124	3,655	15	104,815
สิงคโปร์	58,697	35	29	0.05		58,487	99.6	1	9,993	5	923,848
ประเทศไทย	7,694	315	64	0.83		4,337	56.4	1	110	0.9	17,426
เวียดนาม	1,494	12	35	2.34		1,339	89.6		15	0.4	14,641
กัมพูชา	381	2		0.00		362	95.0		23		20,076
บรูไน	172	15	3	1.74		149	86.6		391	7	190,572
ลาว	41			0.00		40	97.6		6		12,530

**เขตติดโรคติดต่ออันตราย**

1. สาธารณรัฐอิตาลี 2. สาธารณรัฐอิสลามอิหร่าน

3. มาเลเซีย 4. ราชอาณาจักรกัมพูชา 5. สาธารณรัฐประชาธิปไตยประชาชนลาว 6. สาธารณรัฐอินโดนีเซีย 7. สาธารณรัฐแห่งสหภาพพม่า

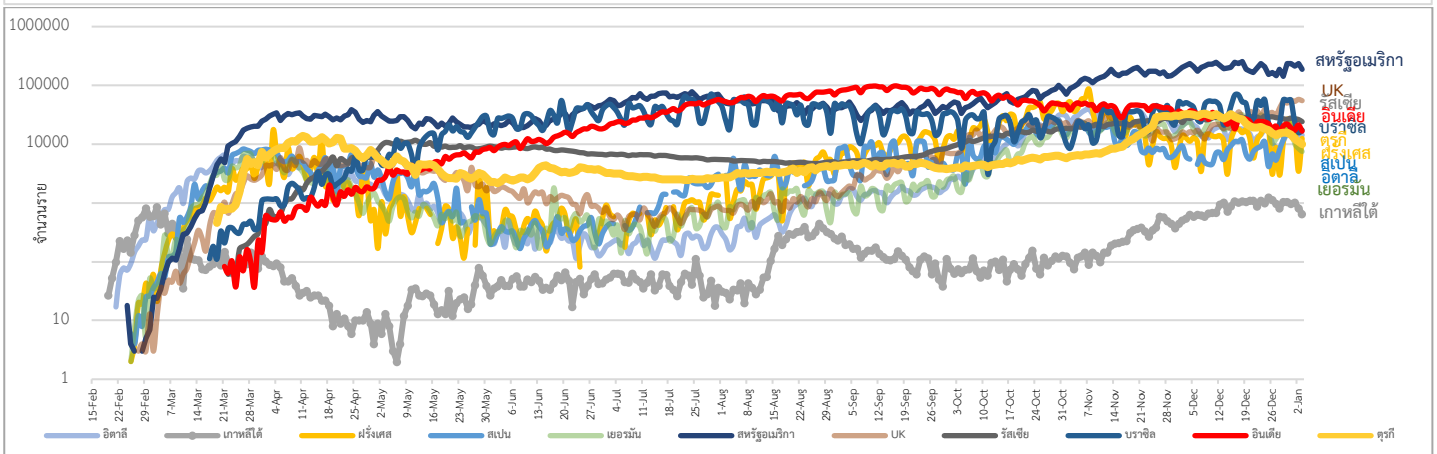
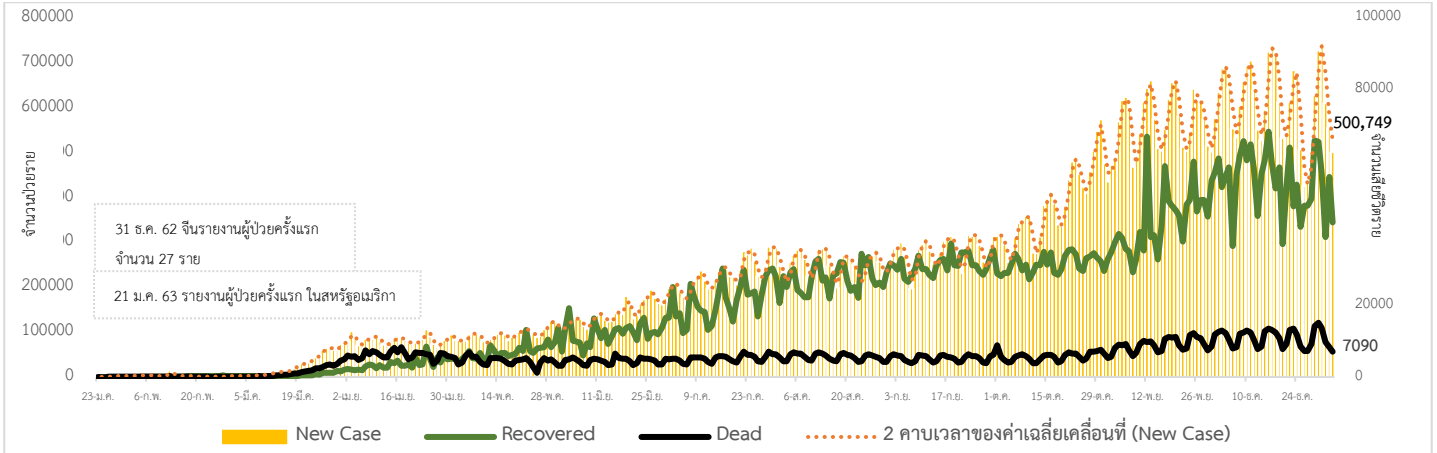
\*เขตติดโรคติดต่ออันตราย ฉบับที่ 3 (ประกาศกระทรวงสาธารณสุข เรื่อง ยกเลิกท้องถิ่นนอกราชอาณาจักรที่เป็นเขตติดโรคติดต่ออันตรายกรณีโรคติดเชื้อไวรัสโคโรนา

2019 หรือโรคโควิด 19 (Coronavirus Disease 2019 (COVID-19)) พ.ศ.2563

ประกาศยกเลิกสาธารณรัฐเกาหลี (Republic of Korea) และสาธารณรัฐประชาชนจีน (People's Republic of China) รวมถึงเขตบริหารพิเศษมาเก๊า (Macao)

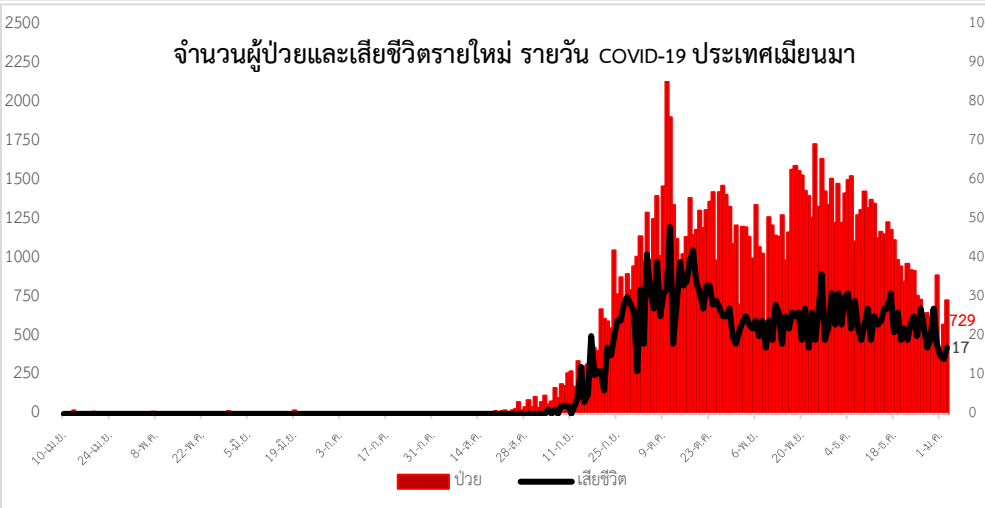
และเขตบริหารพิเศษฮ่องกง (Hong Kong) จากการเป็นท้องถิ่นนอกราชอาณาจักรที่เป็นเขตติดโรคติดต่ออันตราย

แนวโน้มจำนวนผู้ป่วย ผู้รักษาหาย/ออกจากโรงพยาบาลและผู้เสียชีวิต รายใหม่ โรคติดเชื้อไวรัสโคโรนา 2019 ทั่วโลก



Coronavirus Disease 2019 (COVID-19) Surveillance Dashboard (Myanmar)

<p>စာမူစစ်ဆေးမှုစုစုပေါင်း (Total Specimens Tested)</p> <p><b>1,867,629</b></p>	<p>ဧည့်သည်အရေအတွက်စုစုပေါင်း (Total PUI)</p> <p><b>15,581</b></p>	<p>ပြုစော့ (Lab Confirmed)</p> <p><b>126,345</b></p>	<p>ပြုစော့သေဆုံးသူ (Death among Lab Confirmed)</p> <p><b>2,728</b></p>
---	---	--	--



Map of Myanmar showing COVID-19 statistics by region. Total cases: 109 (+1). Total deaths: 15.

จังหวัด	รายใหม่	สะสม
ทวาย	1	194/1
มะริด	0	346/3
เกาะสอง	0	34
รวม	1	574/4

## ประเด็นข่าวที่น่าสนใจ ณ วันที่ 3 ม.ค. 2564

**นิวซีแลนด์** กำหนดให้ผู้เดินทางจากสหราชอาณาจักรและสหรัฐฯ ตรวจสอบ COVID-19 ก่อนเดินทาง (04/01/2564) รัฐบาลนิวซีแลนด์ออกแถลงการณ์เมื่อ 3 ม.ค.64 ประกาศว่า ผู้เดินทางจากสหราชอาณาจักรและสหรัฐฯ มายังนิวซีแลนด์ ต้องแสดงหลักฐานการตรวจหาสารพันธุกรรมของเชื้อไวรัส COVID-19 แบบ RT-PCR ผลเป็นลบ ภายใน 72 ชั่วโมง ก่อนการเดินทาง เริ่มมีผลบังคับใช้ใน 15 ม.ค.64 เวลา 23.59 น. รวมทั้งต้องเข้ารับการกักตัวในนิวซีแลนด์เพื่อรอดูอาการเป็นเวลา 14 วัน นอกจากนี้ นิวซีแลนด์จะปรับปรุงระเบียบการเดินทางในลักษณะเดียวกันกับผู้เดินทางในเที่ยวบินระหว่างประเทศที่ใช้ระยะเวลาเดินทางมานิวซีแลนด์ยาวนาน เพื่อเป็นมาตรการป้องกันผู้โดยสารที่อาจติดเชื้อ COVID-19 บนเครื่องบิน

**อินเดีย** รับรองวัคซีนของ AstraZeneca และวัคซีนที่พัฒนาภายในประเทศ (04/01/2564) สนข.รอยเตอร์สรายงานเมื่อ 3 ม.ค. 64 ว่าอินเดียได้รับรองวัคซีนใช้ในกรณีฉุกเฉิน 2 ราย คือวัคซีนของ AstraZeneca และวัคซีน Covaxin ที่พัฒนาภายในประเทศ โดยบริษัทอินเดีย Bharat Biotech คาดว่าจะเริ่มฉีดวัคซีนภายในสัปดาห์นี้ และตั้งเป้าหมายว่าสามารถฉีดวัคซีนได้ 300 ล้านคน ภายในเวลา 6 - 8 เดือน โดยไม่เสียค่าใช้จ่าย ขณะที่สถาบัน Serum Institute of India (SII) คาดว่าจะสามารถผลิตวัคซีนให้รัฐบาลอินเดียได้ 100 ล้านโดสภายใน 2 เดือน โดยยังจำกัดไม่ให้มีการส่งออก และใน ส.ค.64 คาดว่าจะสามารถผลิตได้ถึง 300 ล้านโดส และอาจมีการจำหน่ายให้กับประเทศในแอฟริกา เอเชีย รวมทั้งบังกลาเทศ

**รัฐบาลไทย** โดยกระทรวงสาธารณสุข ได้ร่วมมือกับหลายฝ่าย เพื่อให้ประชาชนมั่นใจได้ว่าจะได้รับวัคซีนในเวลาไม่ช้ากว่าประเทศส่วนใหญ่ โดยตั้งแต่กลางปีที่ผ่านมา คณะกรรมการขับเคลื่อนการจัดหาวัคซีนโควิด 19 เพื่อคนไทย ได้เตรียมการหาข้อมูล วางเป้าหมาย วิธีการทำงาน มีกลไกต่างๆ ที่จะทำให้ได้วัคซีนมา ตั้งแต่ยังไม่ทราบผลการวิจัยวัคซีนชนิดใดที่จะประสบความสำเร็จ ตั้งเป้าหมายฉีดวัคซีนให้คนไทยโดยรัฐ ฟรี ไม่น้อยกว่าร้อยละ 50 ของประชากร หรือประมาณ 70 ล้านโดส โดยได้ทำสัญญาจองซื้อวัคซีนล่วงหน้าจำนวน 26 ล้านโดสกับบริษัทแอสตราเซนเนกา ซึ่งใช้เทคโนโลยีของมหาวิทยาลัยออกซ์ฟอร์ด ขณะนี้ อยู่ระหว่างถ่ายทอดกระบวนการผลิตให้กับบริษัทสยามไบโอไซเอนซ์ คาดว่าจะเริ่มทยอยส่งมอบได้ภายในปลายเดือน พฤษภาคม อีกร้อยละ 30 อยู่ระหว่างการเจรจากับ COVAX Facility ทำข้อตกลงกับบริษัทผลิตวัคซีนที่คาดว่าจะมีโอกาสนำมาใช้ได้ รวมทั้งได้เจรจากับบริษัทอื่นๆ เช่น ไฟเซอร์, โมเดอร์นา, บริษัทจากประเทศจีน หรืออาจขอซื้อเพิ่มจากแอสตราเซนเนกา เพื่อให้ได้วัคซีนตามเป้าหมาย นอกจากนี้ มีข่าวดีว่าจะได้รับวัคซีนจากบริษัทซิโนแวค ประเทศจีน 2 ล้านโดส โดยได้รับปลายเดือนกุมภาพันธ์ประมาณ 200,000 โดส ปลายเดือนมีนาคม 800,000 โดส และปลายเดือนเมษายนอีก 1 ล้านโดส ขณะนี้ทั่วโลกมีวัคซีนโควิด 19 ที่ได้รับการอนุญาตให้ใช้ในกรณีฉุกเฉิน (EUA) แล้วจากผู้ผลิต 9 ราย 4 ชนิดวัคซีน เช่น mRNA, Viral Vector, Inactivated และ Sub unit protein ในประเทศไทยจะยอมรับการขึ้นทะเบียนที่มีผลของเฟส 3 มีประสิทธิผลที่ชัดเจน โดยวัคซีนที่มีการขึ้นทะเบียนและได้รับการยอมรับมีเพียง 3 ชนิดคือ ของบริษัทไฟเซอร์ (Pfizer) โมเดอร์นา (Moderna) และแอสตราเซนเนกา (AstraZeneca) ที่เหลือเป็นการขึ้นทะเบียนแบบฉุกเฉินโดยใช้ผลการทดลองเฟส 2 เท่านั้น แม้วัคซีนของจีนและรัสเซียที่ขึ้นทะเบียนไปก่อนหน้านี้ตั้งแต่ ก.ค.-ส.ค. 2563 ก็ยังไม่มีผลเฟส 3 อย่างเป็นทางการออกมา และวัคซีนโควิด 19 ที่มีอยู่ในปัจจุบันทุกชนิดยังไม่สิ้นสุดการทดลอง ซึ่งทั้งของไฟเซอร์ และโมเดอร์นา ก็ยังต้องมีการเก็บข้อมูลต่อเนื่องเพื่อดูประสิทธิผลของวัคซีนหลังสามเดือน ในขณะที่ของแอสตราเซนเนกาที่ไทยจองซื้อได้รับอนุมัติทะเบียนให้ใช้วัคซีนในกรณีฉุกเฉินจากหน่วยงานควบคุมกำกับของอังกฤษแล้ว เมื่อวันที่ 30 ธันวาคม 2563



# รายงานสถานการณ์ COVID-19 ในประเทศไทย

## ข้อมูล ณ วันที่ 3 มกราคม 2564 โดย กรมควบคุมโรค กระทรวงสาธารณสุข

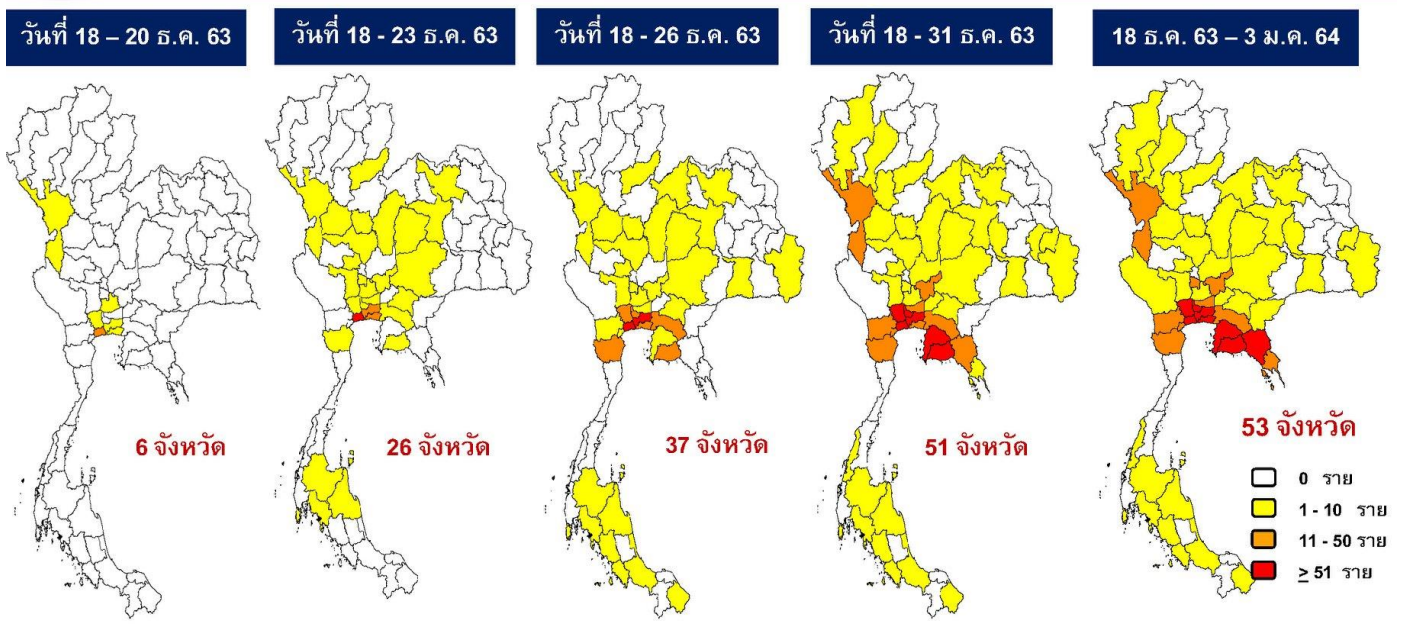


### ประวัติเสี่ยง



ประเทศไทย มีผู้ติดเชื้อรายใหม่ 315 ราย โดยติดเชื่อในประเทศ 274 ราย คัดกรองเชิงรุก 20 ราย เดินทางมาจากต่างประเทศ และเข้ารับการกักกัน 21 ราย รักษาหายเพิ่ม 38 ราย ยอดผู้ป่วยสะสมรวม 7,694 ราย หายป่วยรวม 4,337 ราย ยังอยู่ระหว่างการรักษา 3,293 ราย มีผู้ป่วยอาการหนัก 11 ราย เสียชีวิตรวม 64 ราย

### แผนที่แสดงจังหวัดที่พบผู้ป่วยตามจังหวัดที่รับรักษา



สถานการณ์โรคโควิด 19 ในประเทศไทย มีผู้ติดเชื้อรายใหม่ 216 ราย ติดเชื่อในประเทศ 214 ราย เดินทางมาจากต่างประเทศ และเข้ารับการกักกัน 2 ราย รักษาหายเพิ่ม 26 ราย เสียชีวิตเพิ่ม 1 ราย ยอดผู้ป่วยสะสมรวม 7,163 ราย หายป่วยรวม 4 ราย ยังอยู่ระหว่างการรักษา 3,016 ราย มีผู้ป่วยอาการหนัก 11 ราย เสียชีวิตรวม 64 ราย ซึ่งอัตราการตายอยู่ที่ร้อยละ 0.88



\*คนในครอบครัวมี 7 ราย Swab ทั้งหมดแล้ว พบติดเชื้อ 1 ราย โดยผู้ติดเชื้อคนนี้ทำงานที่ร้าน The roof bar ถ.พระราม 3 บางคอแหลม

\*คนในร้าน The roof bar 12 ราย เป็นผู้สัมผัสกับผู้ที่ติดเชื้อร่วมบ้าน ที่ทำงานในร้าน The roof bar อยู่ระหว่างสอบสวน

\*พนักงานร้าน groove evening มีพนักงาน 35 ราย Swab 35 ราย ทุกคนปลอดภัย

\*เพื่อนร่วมโต๊ะอาหารที่ร้าน groove evening Swab 5 ราย พบติดเชื้อ 2 ราย

\*พนักงานร้าน The SUN ถ.บรมราชชนนี มีพนักงาน 100 ราย อยู่ระหว่างสอบสวน

คำสั่งศูนย์บริหารสถานการณ์แพร่ระบาดของโรคติดเชื้อไวรัสโคโรนา 2019 (โควิด-19)

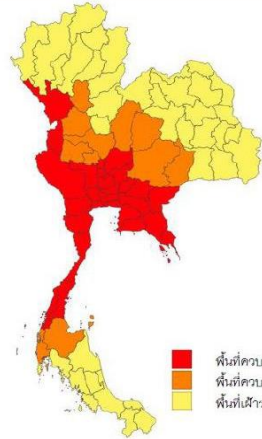
**พื้นที่สถานการณ์กำหนดเป็นพื้นที่ควบคุมสูงสุดตามข้อกำหนด**

**ตามมาตรา 9**

แห่ง พ.ร.ก. การบริหารราชการในสถานการณ์ฉุกเฉิน พ.ศ. 2548

ข้อมูล ณ วันที่ 3 เมษายน 2564  
© ศูนย์ข้อมูล COVID-19 | สสจ.กทม. 1111

**พื้นที่ที่ประกาศใช้มาตรการควบคุมแบบบูรณาการ (4 ม.ค. 64)**



1	พื้นที่ควบคุมสูงสุด (28 จังหวัด)	ตาก, นนทบุรี, ปทุมธานี, พระนครศรีอยุธยา, สระบุรี, ลพบุรี, สิงห์บุรี, อ่างทอง, นครนายก, กาญจนบุรี, นครปฐม, ราชบุรี, สุพรรณบุรี, ประจวบคีรีขันธ์, เพชรบุรี,สมุทรสงคราม, สมุทรสาคร, ฉะเชิงเทรา, ปราจีนบุรี, สระแก้ว, สมุทรปราการ, จันทบุรี, ชลบุรี, ตราด, ระยอง, ชุมพร, ชนบท, กรุงเทพฯ
2	พื้นที่ควบคุม (11 จังหวัด)	อุทัย, กำแพงเพชร, นครสวรรค์, อุทัยธานี, ชัยนาท, เพชรบูรณ์, ชัยภูมิ, บุรีรัมย์, นครราชสีมา, สุราษฎร์ธานี, พังงา
3	พื้นที่เฝ้าระวังสูง (38 จังหวัด)	จังหวัดที่เหลือของประเทศไทย จำนวน 38 จังหวัด
4	พื้นที่เฝ้าระวัง	-

■ พื้นที่ควบคุมสูงสุด 28 จังหวัด  
■ พื้นที่ควบคุม 11 จังหวัด  
■ พื้นที่เฝ้าระวังสูง 38 จังหวัด

วันที่ 3 ม.ค. 2564 เว็บไซต์ราชกิจจานุเบกษา เผยแพร่ข้อกำหนดออกตามความในมาตรา 9 แห่งพระราชกำหนด การบริหารราชการในสถานการณ์ฉุกเฉิน พ.ศ.2548 (ฉบับที่ 16) ตามที่ได้มีประกาศสถานการณ์ฉุกเฉินในทุกเขตท้องที่ทั่วราชอาณาจักรตั้งแต่วันที่ 26 มีนาคม พ.ศ.2563 และต่อมาได้ขยายระยะเวลาการบังคับใช้ประกาศสถานการณ์ฉุกเฉินดังกล่าวออกไปเป็นคราวที่ 8 จนถึงวันที่ 15 มกราคม พ.ศ.2564 นั้น

โดยที่การระบาดระลอกใหม่ของโรคติดเชื้อไวรัสโคโรนา 2019 ได้ขยายขอบเขตการแพร่โรคออกเป็นวงกว้างกระจายไปในหลายเขตพื้นที่ และการตรวจพบผู้ป่วยยืนยันติดเชื้อรายใหม่ โดยเฉพาะกรณีที่เป็นกรณีติดเชื้อภายในประเทศมีจำนวนเพิ่มสูงขึ้นในแต่ละวัน

ประกอบกับมีการเดินทางของบุคคลจากเขตพื้นที่สถานการณ์ที่กำหนดให้เป็นเขตพื้นที่ควบคุมสูงสุด ซึ่งโดยส่วนใหญ่ยังไม่ปรากฏอาการของโรค เป็นเหตุให้เชื้อโรคแพร่ออกไปในลักษณะที่เป็นกลุ่มก้อน

นอกจากนี้ พนักงานเจ้าหน้าที่ซึ่งปฏิบัติงานเพื่อควบคุมโรคพบว่า มีผู้ติดเชื้อโรคบางส่วนปกปิดข้อมูลการเดินทางทำให้ขั้นตอนการสอบสวนโรคเกิดความล่าช้าและเป็นอุปสรรคต่อการปฏิบัติงานอื่นที่เกี่ยวข้อง จนส่งผลให้เกิดเป็นการระบาดระลอกใหม่ขึ้นเป็นวงกว้าง รัฐบาลจึงมีความจำเป็นต้องกำหนดและบังคับใช้บรรดามาตรการต่างๆ เพื่อเข้าแก้ไขและระงับยับยั้งสถานการณ์ฉุกเฉินดังกล่าวนี้ อาศัยอำนาจตามความในมาตรา 9 แห่งพระราชกำหนดการบริหารราชการในสถานการณ์ฉุกเฉิน พ.ศ.2548 และมาตรา 11 แห่งพระราชบัญญัติระเบียบบริหารราชการแผ่นดิน พ.ศ.2534 นายกรัฐมนตรีจึงออกข้อกำหนดและข้อปฏิบัติแก่ส่วนราชการทั้งหลาย ดังต่อไปนี้

ข้อกำหนดและข้อปฏิบัติแก่ส่วนราชการตามความในมาตรา 9 แห่งพระราชกำหนด

**การบริหารราชการในสถานการณ์ฉุกเฉิน พ.ศ 2548**

**ฉบับที่ 16**

ข้อมูล ณ วันที่ 3 เมษายน 2564  
© ศูนย์ข้อมูล COVID-19 | สสจ.กทม. 1111

**ข้อ 1 การห้ามใช้อาคารหรือสถานที่เสี่ยงต่อการแพร่โรค ห้ามการใช้อาคารหรือสถานที่ของโรงเรียนและสถาบันการศึกษาทุกประเภทที่ตั้งอยู่ในเขตพื้นที่สถานการณ์ที่กำหนดเป็นพื้นที่ควบคุมสูงสุด เพื่อการจัดการเรียนการสอน การสอบ การฝึกอบรมหรือการทำกิจกรรมใดๆ ที่มีผู้เข้าร่วมกิจกรรมเป็นจำนวนมาก เว้นแต่กรณีดังต่อไปนี้**

1. เป็นการเรียนการสอน หรือกิจกรรมเพื่อการสื่อสารแบบทางไกล หรือด้วยวิธีการทางอิเล็กทรอนิกส์
2. เป็นการใช้อาคารหรือสถานที่เพื่อให้ความช่วยเหลือ สงเคราะห์ อุปถัมภ์ หรือให้การอุปการะแก่บุคคล
3. เป็นการจัดกิจกรรมของทางราชการ หรือกิจกรรมเพื่อประโยชน์สาธารณะ โดยได้รับอนุญาตจากผู้ว่าราชการกรุงเทพมหานคร หรือผู้ว่าราชการจังหวัด
4. เป็นโรงเรียน หรือสถาบันการศึกษาที่มีขนาดเล็ก ที่มีจำนวนนักเรียนรวมทั้งโรงเรียนไม่เกินหนึ่งร้อยยี่สิบคน หรือเป็นโรงเรียนตำรวจตระเวนชายแดน

**ข้อ 2 การห้ามจัดกิจกรรมที่มีความเสี่ยงต่อการแพร่โรค ห้ามการจัดกิจกรรมในเขตพื้นที่สถานการณ์ที่กำหนดเป็นพื้นที่ควบคุมสูงสุด ซึ่งมีผู้เข้าร่วมเป็นจำนวนมาก และมีโอกาสติดต่อสัมผัสกันได้ง่าย เช่น การประชุม การสัมมนา การจัดเลี้ยง การแจกจ่ายอาหารหรือสิ่งของต่างๆ เว้นแต่เป็นการดำเนินการโดยพนักงานเจ้าหน้าที่ หรือได้รับอนุญาตจากพนักงานเจ้าหน้าที่ หรือเป็นการจัดกิจกรรมในพื้นที่ที่กำหนดให้เป็นสถานที่กักกันโรคโดยมีมาตรการทางสาธารณสุขรองรับ**

ให้ผู้ว่าราชการกรุงเทพมหานครโดยคำแนะนำของคณะกรรมการโรคติดต่อกรุงเทพมหานคร หรือผู้ว่าราชการจังหวัดโดยคำแนะนำของคณะกรรมการโรคติดต่อจังหวัด กำหนดหลักเกณฑ์การพิจารณาอนุญาตของพนักงานเจ้าหน้าที่เพื่อให้เหมาะสมกับสถานการณ์ในแต่ละพื้นที่ความรับผิดชอบ

**ข้อ 3 การปิดสถานที่เสี่ยงต่อการแพร่โรค** ให้ผู้ว่าราชการกรุงเทพมหานคร หรือผู้ว่าราชการจังหวัด อาศัยอำนาจตามกฎหมายว่าด้วยโรคติดต่อพิจารณาสั่งปิดสถานบริการ สถานประกอบการที่มีลักษณะคล้ายสถานบริการ ผับ บาร์ คาราโอเกะ ที่ตั้งอยู่ในเขตพื้นที่สถานการณ์ที่กำหนดให้เป็นเขตพื้นที่ควบคุมสูงสุด

**ข้อ 4 เงื่อนไขการเปิดดำเนินการ ในเขตพื้นที่สถานการณ์ที่กำหนดให้เป็นเขตพื้นที่ควบคุมสูงสุด** ให้สถานที่ กิจการ หรือการทำกิจกรรมดังต่อไปนี้เปิดดำเนินการได้ภายใต้เงื่อนไข เงื่อนไขเวลา และการจัดระบบและระเบียบต่างๆ ที่กำหนด

1. การจำหน่ายอาหารหรือเครื่องดื่ม ให้จัดระเบียบการเข้าใช้บริการ จำนวนผู้นั่งบริโภคในร้าน การจัดสถานที่ให้เป็นไปตามแนวปฏิบัติและมาตรการป้องกันโรคที่ทางราชการกำหนด โดยอาจให้เป็นลักษณะของการนำกลับไปบริโภคที่อื่น โดยให้ศูนย์บริหารสถานการณ์โควิด-19 กระทรวงมหาดไทย และศูนย์ปฏิบัติการฉุกเฉินด้านการแพทย์และสาธารณสุขร่วมกันพิจารณาประเมินกำหนดรูปแบบและกำกับกำกับการดำเนินการตามข้อปฏิบัติและมาตรการดังกล่าวของแต่ละพื้นที่จังหวัดให้มีความเหมาะสม
2. การจำหน่ายสุรา สำหรับร้านอาหาร หรือสถานที่ซึ่งจำหน่ายสุรา ห้ามการบริโภคสุราและเครื่องดื่มที่มีแอลกอฮอล์ในร้าน
3. ห้างสรรพสินค้า ศูนย์การค้า คอมมูนิตีมอลล์ ศูนย์แสดงสินค้า ศูนย์ประชุม หรือสถานที่จัดนิทรรศการ ร้านสะดวกซื้อ ซูเปอร์มาร์เก็ต หรือสถานประกอบการอื่นที่มีลักษณะคล้ายกัน ให้เปิดทำการได้ตามเวลาปกติของสถานที่นั้นๆ ภายใต้การดำเนินการมาตรการป้องกันโรคที่ทางราชการกำหนดอย่างเคร่งครัด

**ข้อ 5 มาตรการที่เหมาะสมกับสถานการณ์ในพื้นที่** เพื่อการป้องกันระงับยับยั้งการแพร่โรคที่สอดคล้องกับสถานการณ์ของแต่ละเขตพื้นที่สถานการณ์ ผู้ว่าราชการกรุงเทพมหานคร หรือผู้ว่าราชการจังหวัด อาจพิจารณาดำเนินการตามกฎหมายว่าด้วยโรคติดต่อในการสั่งปิด จำกัด หรือห้ามการดำเนินการของพื้นที่ สถานที่หรือพาหนะ หรือสั่งให้งดการทำกิจกรรมอื่นในเขตพื้นที่รับผิดชอบซึ่งมีความเสี่ยงต่อการระบาดของโรคเพิ่มเติมนอกเหนือจากที่กำหนดได้ โดยให้ดำเนินการตามมาตรการหรือแนวปฏิบัติตามข้อกำหนด (ฉบับที่ 15)

**ข้อ 6 การตรวจคัดกรองการเดินทางข้ามจังหวัด** ให้พนักงานเจ้าหน้าที่ตรวจและคัดกรองการเดินทางโดยใช้เส้นทางคมนาคมข้ามเขตพื้นที่จังหวัด โดยเฉพาะการเดินทางของบุคคลจากเขตพื้นที่สถานการณ์ที่กำหนดให้เป็นเขตที่ควบคุมสูงสุด ทั้งนี้ให้ดำเนินการตามมาตรการที่ ศปก.ศบค. กำหนด โดยให้พิจารณาถึงความเหมาะสมของแต่ละพื้นที่ และต้องไม่เป็นการก่อความเดือดร้อนแก่ประชาชนเกินสมควรแก่เหตุ ให้ประชาชนงด หรือชะลอการเดินทางข้ามเขตพื้นที่จังหวัด เว้นแต่กรณีมีเหตุจำเป็น ซึ่งต้องแสดงเหตุผลและหลักฐานต่อพนักงานเจ้าหน้าที่ รวมทั้งเข้ารับการตรวจคัดกรองและต้องปฏิบัติตามมาตรการป้องกันโรคที่ทางราชการกำหนด อันอาจทำให้ไม่ได้รับความสะดวกในการเดินทาง และทำให้ต้องใช้ระยะเวลาการเดินทางมากกว่าปกติ

**ข้อ 7 ขอความร่วมมือให้ผู้ประกอบการภาคเอกชนพิจารณารูปแบบการปฏิบัติงานในช่วงระยะเวลานี้** ซึ่งอาจเป็นการปฏิบัติงานนอกสถานที่ตั้ง หรือการสลับวันหรือการเหลื่อมเวลาเข้าปฏิบัติงาน เพื่อลดจำนวนผู้ปฏิบัติงาน และปริมาณการเดินทาง ซึ่งเป็นมาตรการลดความเสี่ยงต่อการติดเชื้อ

**ข้อ 8 ให้คณะกรรมการเฉพาะกิจพิจารณาผ่อนคลายการบังคับใช้มาตรการป้องกันและยับยั้งการแพร่ระบาดของโรคติดเชื้อไวรัสโคโรนา 2019 (โควิด-19) ตรวจสอบกลิ่นกรองและเสนอนายกรัฐมนตรีเพื่อพิจารณาอนุญาตให้ผ่อน คลาย หรือกระชับ มาตรการที่ใช้บังคับกับสถานที่กิจการ หรือกิจกรรมเพิ่มเติมได้ เพื่อความเหมาะสมต่อสถานการณ์ตามที่เห็นสมควร** ทั้งนี้ ตั้งแต่วันที่ 4 มกราคม พ.ศ.2564 เวลา 06.00 น. เป็นต้นไป.

**ผลงานการคัดกรองผู้ป่วยสงสัยโรคติดเชื้อไวรัสโคโรนา 2019 ในจังหวัดประจวบคีรีขันธ์**

**1.กิจกรรมการเฝ้าระวัง ค้นหาผู้ป่วยสงสัยโรคติดเชื้อไวรัสโคโรนา 2019 และการทำ Home Quarantine ในพื้นที่**

**1.1 การเฝ้าระวังในผู้ที่เดินทางมาจากเขตติดโรคและพื้นที่ระบาด ในจังหวัดประจวบคีรีขันธ์**

**จุดคัดกรองด่านท่าเรือประจวบคีรีขันธ์** 3 มกราคม 2564 เรือ MV. ALANDA STAR มาจากท่า Sohar ประเทศโอมาน คัดกรองชาวซีเรีย 22 ราย ไม่พบผู้มีอาการ สะสมคัดกรองตั้งแต่วันที่ 1 กุมภาพันธ์ – 3 มกราคม 2564 คัดกรองทั้งหมด 3,419 ราย

**จุดคัดกรองด่านพรมแดนสิงขร** สะสมคัดกรองตั้งแต่วันที่ 3 กรกฎาคม-24 ธันวาคม 2563 คัดกรองผู้ขนส่งสินค้าทั้งหมด 9,094 ราย ยานพาหนะทั้งหมด 5,991 คัน

**การสุ่มตรวจตัวอย่างด้วยวิธี RT-PCR (COVID-19) ชาวเมียนมาที่เดินทางมากับรถขนส่งสินค้าที่เขตรอยต่อไทย-เมียนมา (No man Land) ก่อนถึงช่องทางด่านผ่อนปรนพิเศษด่านสิงขร ตั้งแต่ 12 ตุลาคม 2563**

วันที่	จำนวนตรวจ RT-PCR (พม่า)		ผลตรวจ
	ผู้ขนส่งสินค้า	ยานพาหนะ	
12 ต.ค 63 – 21 ธ.ค 63	244/1088	183/592	ไม่พบเชื้อ
<b>รวม</b>	<b>244</b>	<b>183</b>	<b>ไม่พบเชื้อ</b>

**1.2 การคัดกรองชาวต่างชาติถูกกักที่สำนักงานตรวจคนเข้าเมืองประจวบคีรีขันธ์ (ด่านสิงขร)**

มีมีจำนวนผู้กักกันทั้งหมด 316 ราย ส่งตัวออกจากสถานที่กักกัน จำนวน 300 ราย ชาวปากีสถาน 5 ราย ชาวอินเดีย 3 ราย ชาวเวียดนาม 5 ราย ชาวกัมพูชา 17 ราย ชาวไนจีเรีย 1 ราย ชาวอังกฤษ 1 ราย ชาวลาว 5 ราย ชาวมาเลเซีย 2 ราย ชาวเยอรมัน 2 ราย ชาวบังคลาเทศ 5 ราย ชาวแคนาดา 1 ราย ชาวอิตาลี 1 ราย ชาวอุยกูร์ 1 ราย ชาวแอฟริกาใต้ 1 ราย และชาวเมียนมา 250 ราย



สัญชาติ	ที่ยังกักกัน		หมายเหตุ
	อยู่ระหว่างเฝ้าระวัง	เฝ้าระวังครบ 14 วัน	
ปากีสถาน	0	14	- ผลการวัดอุณหภูมิ 3 มกราคม 2564 ไม่มีอาการไข้
อุยกูร์	0	2	
รวม	0	16	

### 1.3 การตรวจตัวอย่างด้วยวิธี PCR (COVID-19) ชาวต่างด้าวที่ถูกจับกุมกรณีหลบหนีเข้าเมือง และชาวไทยที่ลักลอบข้ามแดนกลับจากประเทศเมียนมา

รวมสะสม กรณีชาวต่างด้าวที่ถูกจับกุมกรณีหลบหนีเข้าเมือง และชาวไทยที่ลักลอบข้ามแดนกลับจากประเทศเมียนมา ตั้งแต่ วันที่ 13 กรกฎาคม 2563- 3 มกราคม 2564 29 เหตุการณ์ จำนวน 124 ราย ผลไม่พบผู้ติดเชื้อ 124 ราย

เหตุการณ์	จำนวนตรวจ RT-PCR	ผลตรวจ
13-19 ก.ค. กรณีชาวพม่าลักลอบเข้าเมือง ช่องทางธรรมชาติสิงขร อ.เมือง	34	ไม่พบเชื้อ
1 ก.ย. กรณีชาวโรงเรียนปิดที่ ต.ห้วยสัตว์ใหญ่ อ.หัวหิน ตรวจชาวไทยที่ทำไร่ ลักลอบข้ามแดนกลับจากประเทศเมียนมา อ.หัวหิน	5	ไม่พบเชื้อ
6 ก.ย. กรณีนายจ้างส่งสี่ยูกจ้าง ชาวเมียนมาเดินทางกลับจากไปงานศพ อ.มะริด ประเทศเมียนมา อ.ทับสะแก	1	ไม่พบเชื้อ
7 ก.ย. กรณีชาวเมียนมาลักลอบหลบหนีเข้าเมือง ประวัติเดินทางมาจาก จ.สมุทรสาคร ถูกจับกุมของพรมแดนธรรมชาติสิงขร อ.เมือง	1	ไม่พบเชื้อ
8 ก.ย. กรณีชาวบังคลาเทศหลบหนีเข้าเมือง เส้นทางเพชรเกษม เป็นชาวบังคลาเทศ 5 ราย ชาวไทย 2 ราย อ.สามร้อยยอด	7	ไม่พบเชื้อ
21 ก.ย. กรณีชาวไทยเดินทางกลับจากไปทำงานควบคุมงานก่อสร้าง ที่เมืองมูดอง ประเทศเมียนมา อ.สามร้อยยอด	1	ไม่พบเชื้อ
25 ก.ย. กรณีแรงงานชาวเมียนมาหลบหนีเข้าเมือง ทางงานท่า อ.หัวหิน	8	ไม่พบเชื้อ
13 ต.ค. กรณีรถยนต์ตกร่องกลางถนน พบชาวกัมพูชาเดินทางมาจาก จ.ปัตตานี ไม่มีหลักฐานหนังสือเดินทางและพบสิ่งเสพติด อ.สามร้อยยอด	5	ไม่พบเชื้อ
2 พ.ย. กรณีชาวเมียนมา เดินทางมาจาก อ.ตะนาวศรี จ.มะริด ลักลอบหลบหนีเข้าเมือง ระหว่างตรวจค้นหลบหนีไปได้ 3 ราย แต่จับกุมได้ 7 ราย โดยใช้เส้นทางธรรมชาติ 7 เจ้า ต.อ่างทอง อ.ทับสะแก	7	ไม่พบเชื้อ
6 พ.ย. กรณีชาวกัมพูชา จำนวน 3 ราย เดินทางจากประเทศกัมพูชา ผ่านทางช่องทางธรรมชาติในจ. สระแก้ว เพื่อไปจ.สุราษฎร์ธานี ถูกจำกุมระหว่างเดินทางบนถนนเพชรเกษม ต.ทองมั่งคด อ.บางสะพาน	3	ไม่พบเชื้อ
9 พ.ย. ชาวต่างด้าวไม่ทราบสัญชาติ หลบหนีเข้าเมือง บ้านไร่เครา ตำบลสิงขร ต.คลองวาฬ อ.เมือง	1	ไม่พบเชื้อ

13 พ.ย. กรณีชาวเมียนมา เพิ่งเดินทางมาจาก เมืองทวาย ประเทศเมียนมา ทางช่องทางธรรมชาติ อ.เมือง โดยมีสามีไปรับที่ สี่แยกประจวบคีรีขันธ์ และถูกจับกุม ที่ สภ.บางสะพาน อ.บางสะพาน	2	ไม่พบเชื้อ
15 พ.ย. กรณีชาวเมียนมา หลบหนีเข้าเมือง ด้านสิงขร อ.เมือง	1	ไม่พบเชื้อ
19 พ.ย. กรณีชาวเมียนมา หลบหนีเข้าเมือง อ.เมือง	1	ไม่พบเชื้อ
20 พ.ย. กรณีหน่วยลาดตระเวนก้านัน ผญบ.ในพื้นที่ ม.5 ต.อ่าวน้อย ตรวจพบเมียนมา 11 คน จากการลักลอบค้าแรงงานเพื่อนำแรงงานเข้ามาในพื้นที่ เพื่อส่งนายจ้างที่ จ.ภูเก็ต ช่องทางธรรมชาติช่องตะแบก ต.อ่าวน้อย อ.เมือง	11	ไม่พบเชื้อ
27 พ.ย. กรณีชาวเมียนมา จำนวน 2 คน เดินทางจาก อ.ตะนาวศรี จ.มะริด ลักลอบเข้าไทย โดยใช้เส้นทางธรรมชาติ บ้านเขาปอ ต.อ่าทอง อ.ทับสะแก	2	ไม่พบเชื้อ
30 พ.ย. เพศชายสัญชาติไทย เดินทางกลับจากทำไร่ในเมือง มูดอง ช่องทางด่านสิงขร อ.เมือง	1	ไม่พบเชื้อ
2 ธ.ค. กรณีเด็กชายชาวเมียนมา อายุ 8 ปี ประวัติ 1-2 เดือนที่ผ่านมา เดินทางจากเมียนมาทางช่องทางธรรมชาติ อาศัยอยู่ที่ จ.สมุทรสาคร ต่อมาเดินทางมากับญาติเพื่อมาหาพ่อกับแม่ ต.กำเนิตนพคุณ อ.บางสะพาน	1	ไม่พบเชื้อ
6 ธ.ค. กรณีชาวเมียนมา จากเมืองตะนาวศรี และ เมาะลำไย หลบหนีเข้าเมือง ช่องทางธรรมชาติ บ้านหุบผึ้ง ต.ห้วยทราย อ.เมือง จ.ประจวบฯ ชาย 3 คน หญิง 1 คน และเด็กผู้ชาย 1 คน	4	ไม่พบเชื้อ
16 ธ.ค.กรณีผู้หลบหนีเข้าเมืองผิดกฎหมาย ทางช่องทางธรรมชาติ ม.6 บ้านไร่เครา ต.คลองวาฬ อ.เมือง	5	ไม่พบเชื้อ
20 ธ.ค. กรณีชาวเมียนมาหลบหนีเข้าเมืองโดยผิดกฎหมาย ณ กองร้อยตชด.ที่ 146 ม.6 บ้านด่านสิงขร ต.คลองวาฬ อ.เมือง	2	ไม่พบเชื้อ
22 ธ.ค. กรณีชาวเมียนมาหลบหนีเข้าเมืองผิดกฎหมาย 1 ราย เพศชาย ไม่มีบัตร พุดจาสืบสน ไม่ทราบว่ามาจากไหน อยู่ในประเทศไทย เกิน 1 ปี	1	ไม่พบเชื้อ
22 ธ.ค. กรณีชาวเมียนมา เดินทางเข้ามาโดยไม่ได้รับอนุญาต ไม่มีเอกสารแสดงตัวตน อาศัยอยู่บ้านเช่าไม่ทราบบ้านเลขที่ บริเวณสะพานปลา ชุมชนสมอเรียง ต.หัวหิน อ.หัวหิน	2	ไม่พบเชื้อ
23 ธ.ค. แรงงานต่างด้าว สัญชาติเมียนมา เคลื่อนย้ายโดยไม่ได้รับอนุญาต เตรียมที่จะเดินทางกลับประเทศเมียนมาร์ บ้านเนินแก้ว ต.อ่าวน้อย 4 ราย เดินทางมาจากประทิว จังหวัดชุมพร	4	ไม่พบเชื้อ
23 ธ.ค. กรณีชาวเมียนมา เดินทางเข้ามาโดยไม่ได้รับอนุญาต ไม่ได้ประกอบอาชีพ อาศัยวัดหนองไผ่ ต.ทับใต้ อ.หัวหิน	1	ไม่พบเชื้อ
24 ธ.ค. แรงงานต่างด้าว สัญชาติเมียนมา เดินทางเข้ามาโดยไม่ได้รับอนุญาต อยู่ที่สถานีรถไฟประจวบคีรีขันธ์ จะเดินทางไปแม่สอด ก่อนหน้านี้ 1 เดือน อยู่ท่าเรือ ต.อ่าวน้อย	1	ไม่พบเชื้อ

29 ธ.ค. แรงงานต่างด้าว สัญชาติเมียนมา เดินทางเข้ามาโดยไม่ได้รับอนุญาต อาชีพรับจ้าง ที่ต.กำเนินตพคุณ อ.บางสะพาน	2	ไม่พบเชื้อ
30 ธ.ค. แรงงานต่างด้าว สัญชาติเมียนมา หลบหนีเข้าเมืองโดยผิดกฎหมาย ทางช่องทางธรรมชาติ ณ กองร้อยตชด.ที่ 146 ม.6 บ้านด่านสิงขร ต.คลองวาฬ อ.เมือง	2	ไม่พบเชื้อ
3 ม.ค.64 แรงงานต่างด้าว สัญชาติเมียนมา 7 ราย ไร้สัญชาติ 1 ราย ลักลอบ เล่นการพนัน ม.6 ต.เกาะหลัก อ.เมือง	8	ไม่พบเชื้อ

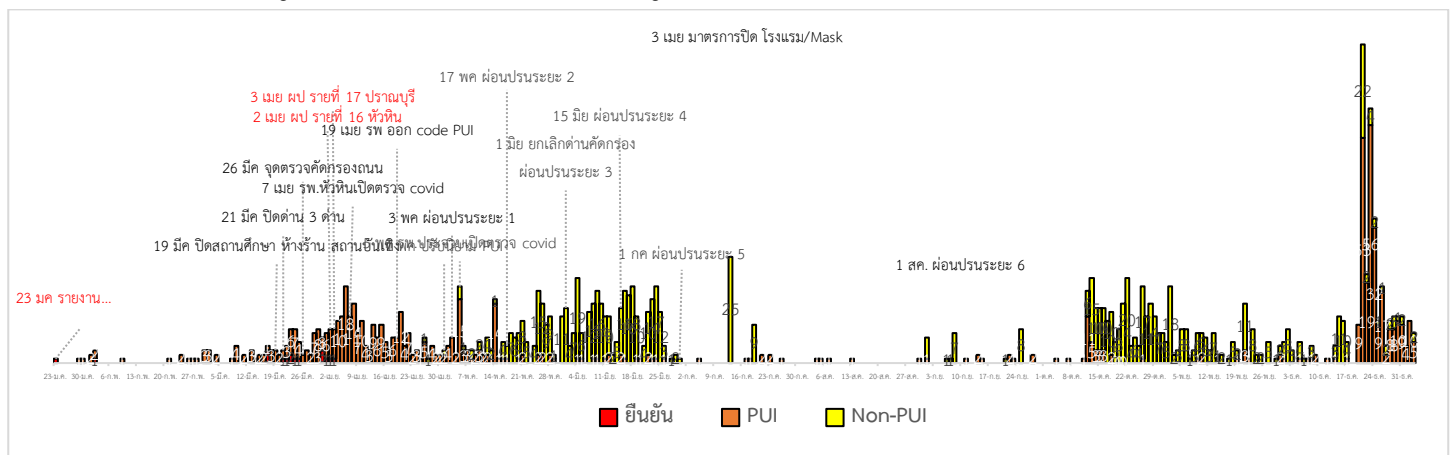
#### 1.4 การตรวจตัวอย่างด้วยวิธี PCR (COVID-19) กลุ่มแรงงานต่างด้าวที่มีความเสี่ยง (Active Case Finding)

รวมสะสม การสุ่มตรวจหาเชื้อไวรัสโคโรนา 2019 ในกลุ่มแรงงานต่างด้าวที่มีความเสี่ยง สะสมตั้งแต่วันที่ 20 ธันวาคม 2563 จำนวน 579 ราย ผลไม่พบเชื้อ 579 ราย

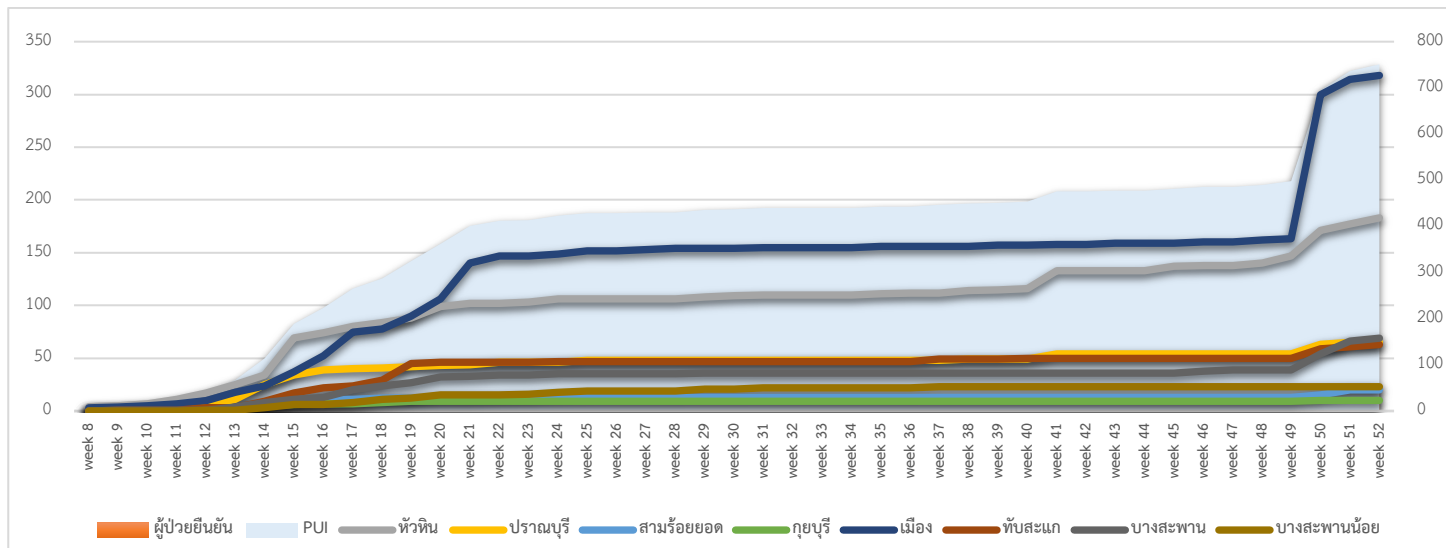
อำเภอ	เป้าหมายทั้งหมด	วันที่	สถานที่	จำนวนตรวจ (ราย)	ผลตรวจ	
					ไม่พบเชื้อ	รอผล
หัวหิน	50	25 ธ.ค.63	แรงงานต่างด้าวในบริษัทโกล	50	50	
		29 ธ.ค.63	แรงงานต่างด้าวบริษัท อนันตศิลา เรสซิเดนซ์ เดินทางไปต่อพาสปอร์ตที่ จ.สมุทรสาคร	6	6	
ปราณบุรี	130	22 ธ.ค.63	แรงงานต่างด้าว โรงงานอุตสาหกรรม ปราณบุรี(2005)จำกัด	49	49	
		28 ธ.ค.63	แรงงานต่างด้าว บริษัททิวายเอ็มฟูด ม.2 ต.ปากน้ำปราณ	47	47	
		29 ธ.ค.63	แรงงานต่างด้าว อาชีพประมง แพบุญตา แพปลา สมนึก กรรมกรก่อสร้าง ม.2, ม.3 และ ม.5 ต.ปากน้ำปราณ	34	34	
สามร้อยยอด	250	22 ธ.ค.63	แรงงานต่างด้าวโรงงานอุตสาหกรรมสับปะรด กระบอง	20	20	
		25 ธ.ค.63	แรงงานต่างด้าวในโรงงาน เจริญผล ไทยยอดทิพย์ สามร้อยยอด เจริญฟูต และแรงงานต่างด้าวที่เดินทางไปต่อพาสปอร์ตที่ จ.สมุทรสาคร	45	45	
		28 ธ.ค.63	แรงงานต่างด้าวโรงงานสับปะรด เถกิง ที่เดินทางไปต่อพาสปอร์ตที่จ.สมุทรสาคร	69	69	
		30 ธ.ค.63	แรงงานต่างด้าวบริษัท บุญสมฟาร์มการเกษตร จำกัด เดินทางไปต่อพาสปอร์ตที่ จ.สมุทรสาคร	6	6	
กุยบุรี	50	23 ธ.ค.63	แพกุ้ง สองพี่น้อง สมศักดิ์เขี้ยวหวาน ต.เขาแดง ต.ดอนยายหนู (เดินทางส่งกุ้งที่ตลาดกลางกุ้ง จ.สมุทรสาคร)	29	29	

		28 ธ.ค.63	แพกซ์โชคสามพี่น้อง ต.เขาแดง ต.ดอนยายหนู (เดินทางส่งกึ่งที่ตลาดกลางกึ่ง จ.สมุทรสาคร)	21	21	
เมือง	77	20 ธ.ค.63	แรงงานต่างด้าวจากเรือสมุทรสาคร ต.คลองวาฬ	47	47	
		25 ธ.ค.63	แรงงานต่างด้าว แพปลาเจ้าหลวย ต.คลองวาฬ	30	30	
		30 ธ.ค.63	แรงงานต่างด้าวของนายสมปอง เดินทางไปต่อ พาสปอร์ตที่ จ.สมุทรสาคร	3	3	
ทับสะแก	10	28 ธ.ค.63	แรงงานต่างด้าว ผลิตภัณฑ์อาหารทะเลสด ตากแห้ง	10	10	
บางสะพาน	143	24 ธ.ค.63	แรงงานต่างด้าวชาวประมง ม.2, ม.3 ต.แม่รำพึง	20	20	
		25 ธ.ค.63	แรงงานต่างด้าวประมง ม.1 ต.แม่รำพึง	20	20	
		28 ธ.ค.63	แรงงานต่างด้าวรับจ้าง (ต.พงศ์ประศาสน์ โรงเรียน มะพร้าว บ่อเลี้ยงกุ้ง ต.ชัยเกษม โรงไฟฟ้าฝาย ผลิต ต.ทองมงคล สวนยาง)	13	13	
		29 ธ.ค.63	แรงงานต่างด้าวรับจ้างกรีดยาง ต.กำเนิดนพคุณ ต.ร้อนทอง	20	20	
		30 ธ.ค.63	แรงงานต่างด้าวฟาร์มกุ้ง ม.9 ต.ธงชัย และ ม.9 ต.พงศ์ประศาสน์	20	20	
บางสะพาน น้อย	20	24 ธ.ค.63	แรงงานต่างด้าว นาุ้ง ต.ทรายทอง บริษัท PPP ต.ช้างแรก ม.4, ม.7 ต.บางสะพาน	20	20	
รวม	730			579	579	0

## 2.การติดตามเฝ้าระวัง ผู้ป่วยเข้าเกณฑ์สอบสวน (PUI) ผู้ป่วยยืนยันโรคติดเชื้อไวรัสโคโรนา 2019 จังหวัดประจวบคีรีขันธ์



แนวโน้มผู้ป่วยเข้าเกณฑ์สอบสวน (PUI) และ ผู้ป่วยยืนยันโรคติดเชื้อไวรัสโคโรนา 2019 รายอำเภอ สัสมรายสัปดาห์



Non-PUI (Pneumonia) จำนวน 2 ราย สัสมตรวจ RT-PCR ผู้ป่วย Pneumonia ตั้งแต่ 12 ต.ค.- 3 ม.ค.2564 จำนวน 163 ราย ไม่พบเชื้อ 162 ราย รอผล 1 ราย

สรุปผู้ที่มีประวัติเกี่ยวข้องกับหรือเดินทางไปยังจังหวัดสมุทรสาคร

อำเภอ/ส่งตรวจ เกี่ยวข้องกับ สมุทรสาคร	เดือน ธันวาคม 63											ม.ค. 64			
	21	22	23	24	25	26	27	28	29	30	31	1	2	3	รวม
หัวหิน	1	11	0	3	2	1	0	0	1	0	0	0	1	0	20
ปราณบุรี	0	5	0	3	0	0	0	1	0	1	0	0	0	0	10
สามร้อยยอด	0	0	1	0	0	1	0	0	0	4	0	0	0	0	6
กุยบุรี	0	1	0	29	0	0	0	0	0	0	0	0	0	0	30
เมือง	0	34	9	16	10	4	1	0	1	1	0	0	2	1	79
ทับสะแก	8	0	0	1	0	0	0	0	0	0	0	1	0	1	11
บางสะพาน	0	0	1	0	2	0	9	0	0	0	1	0	1	0	14
บางสะพานน้อย	0	0	0	0	0	0	0	0	0	0	0	0	0	0	0
<b>รวม</b>	<b>9</b>	<b>51</b>	<b>11</b>	<b>52</b>	<b>14</b>	<b>6</b>	<b>10</b>	<b>1</b>	<b>2</b>	<b>6</b>	<b>1</b>	<b>1</b>	<b>4</b>	<b>2</b>	<b>170</b>

ตรวจทั้งหมด 252 ราย เกี่ยวข้องกับสมุทรสาคร 170 ราย 67.46

การติดตามผู้ป่วยเข้าเกณฑ์สอบสวนโรคติดเชื้อไวรัสโคโรนา 2019 และผู้สัมผัส

อำเภอ	PUI			ผู้สัมผัส		
	ทั้งหมด	ครบ	กำลังติดตาม	ทั้งหมด	ครบ	กำลังติดตาม
หัวหิน	35	22	13	0	0	0

ปราณบุรี	12	10	2	0	0	0
สามร้อยยอด	12	2	10	8	8	0
กุยบุรี	18	6	12	0	0	0
เมือง	115	29	86	126	126	0
ทับสะแก	19	13	6	1	1	0
บางสะพาน	39	18	21	21	21	0
บางสะพานน้อย	2	2	0	1	1	0
<b>รวม</b>	<b>252</b>	<b>102</b>	<b>150</b>	<b>157</b>	<b>157</b>	<b>0</b>

### สรุปผู้ป่วยเข้าเกณฑ์สอบสวนโรคติดเชื้อไวรัสโคโรนา 2019 จังหวัดประจวบคีรีขันธ์

ผู้ป่วยเข้าเกณฑ์สอบสวนโรค		ไม่พบเชื้อใหม่	รอมผลห้องปฏิบัติการ	รักษาอยู่	ออกจาก รพ.
รายใหม่	สะสม	750	1	1	750
5	751				

### สรุปผู้ป่วยยืนยันโรคติดเชื้อไวรัสโคโรนา 2019 จังหวัดประจวบคีรีขันธ์

ผู้ป่วยยืนยันพบเชื้อ		รักษาอยู่	อาการรุนแรง	รักษาหาย/ออกจาก รพ.	เสียชีวิต
รายใหม่	สะสม	0	0	15	2
ไม่พบผู้ติดเชื้อรายใหม่เป็นวันที่ 276	17				

### มาตรการภายในจังหวัดประจวบคีรีขันธ์

1. ทุกโรงพยาบาล/โรงพยาบาลส่งเสริมสุขภาพตำบล จัดทำป้ายคัดกรองไว้ที่ OPD/ ER ทั้งในเวลาและนอกเวลา
2. ทุกโรงพยาบาลกำหนดเส้นทางเคลื่อนย้ายผู้ป่วยที่เข้าเกณฑ์สอบสวนโรคและซ้อมการเคลื่อนย้ายผู้ป่วย
3. กำหนดห้องแยกผู้ป่วย (ห้องพิเศษ) และเตรียม Cohort Ward
4. กำหนดทีมงาน/ ฝึกซ้อมการใส่ชุด PPE และการทำลายเชื้อ
  - ทีมแพทย์รักษา                      - ทีมพยาบาล
  - ทีมทำความสะอาด                - ทีม IC ที่คอยกำกับ
  - ทีม Lab                                      - ทีมสอบสวนโรค
5. จัดเตรียมยา เวชภัณฑ์ และทรัพยากร ให้เหมาะสมและเพียงพอ

6. หากพบผู้ที่เข้าเกณฑ์การสอบสวนโรคให้รักษาไว้ที่ รพ.นั้นๆ
7. ถ้าผู้ป่วย มีอาการหนักขึ้น ให้ส่งต่อตามระบบเดิม โดยต้องรับรักษากันในจังหวัด ถ้าจะออกนอกจังหวัดจะอยู่ในความรับผิดชอบของ เขตสุขภาพที่ 5/ กระทรวงสาธารณสุข
8. สำนักงานสาธารณสุขจังหวัดประจวบคีรีขันธ์ พัฒนาทีม CDCU การใช้ PPE, การทำลายเชื้อ, การสอบสวน, เก็บตัวอย่าง
9. ประชาสัมพันธ์เชิงรุกและการให้ข้อมูลแก่สาธารณะ
  - ให้ประชาชนมีการสวมใส่หน้ากากอนามัยหรือหน้ากากผ้า ในกรณีเข้าไปที่ที่มีคนจำนวนมาก ได้แก่ ตลาด ห้างสรรพสินค้า โรงภาพยนตร์ โรงพยาบาล รถตู้ รถแท็กซี่ เครื่องบิน เป็นต้น
  - การกำจัดหน้ากากอนามัย สำหรับประชาชนให้พับแล้วใช้ยางหรือสายที่คล้องหูหน้ากากผูกมัดให้เรียบร้อย แล้วทิ้งใส่ขวดพลาสติกก่อนทิ้งลงถังขยะ

**ทีมตระหนักรู้สถานการณ์สำนักงานสาธารณสุขจังหวัดประจวบคีรีขันธ์**