



# ศูนย์ปฏิบัติการภาวะฉุกเฉินด้านการแพทย์และสาธารณสุข สำนักงานสาธารณสุขจังหวัดประจวบคีรีขันธ์ กรณี โรคติดเชื้อไวรัสโคโรนา 2019

ฉบับที่ 325 EOC ครั้งที่ 165 วันที่ 6 มกราคม 2564 เวลา 09.00 น.

สถานการณ์ต่างประเทศ พบผู้ป่วยยืนยัน ใน 218 ประเทศ/

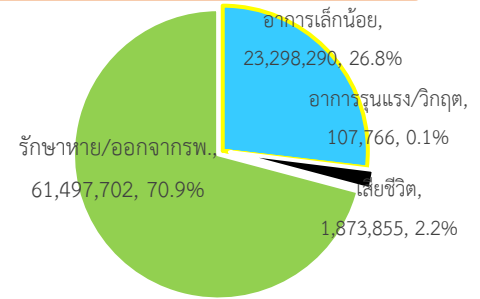
ดินแดน/2 เรือสำราญ ไม่พบประเทศ/ดินแดนที่พบผู้ป่วยใหม่

พบผู้ป่วยทั่วโลก 86,777,613 ราย เสียชีวิต 1,873,855 ราย อัตราป่วยตาย ร้อยละ 2.2

รักษาหาย/ออกจาก รพ. 61,497,702 ราย ร้อยละ 70.9

ผู้ป่วยที่กำลังรักษา อาการเล็กน้อย ร้อยละ 26.8 อาการรุนแรง/วิกฤติ ร้อยละ 0.1

ลำดับประเทศ ที่พบโรคติดเชื้อไวรัสโคโรนา 2019 สูงสุด ดังนี้



ประเทศ/อื่นๆ	รวมป่วย	ป่วยใหม่	รวมเสียชีวิต	%	เสียชีวิตใหม่	รักษาหาย	%	อาการรุนแรง	อัตราป่วย 1M pop	อัตราตาย 1M pop	อัตราตรวจ 1M pop
สหรัฐอเมริกา	21,553,983	200,932	365,190	1.69	3,067	12,841,479	59.6	29,606	64,922	1,100	788,049
แคลิฟอร์เนีย	2,484,657	20,420	27,110	1.09	113						
เท็กซัส	1,865,460	28,157	29,019	1.56	266						
อินเดีย	10,375,477	17,908	150,151	1.45	265	9,996,493	96.3	8,944	7,481	108	127,282
บราซิล	7,812,007	57,447	197,777	2.53	1,186	6,963,407	89.1	8,318	36,619	927	134,063
รัสเซีย	3,284,384	24,246	59,506	1.81	518	2,662,668	81.1	2,300	22,501	408	630,281
สหราชอาณาจักร	2,774,479	60,916	76,305	2.75	830	N/A	N/A	1,847	40,760	1,121	839,508
ฝรั่งเศส	2,680,239	20,489	66,282	2.47	420	197,503	7.4	2,625	41,015	1,014	557,035
ตุรกี	2,270,101	14,494	21,879	0.96	194	2,155,338	94.9	3,410	26,769	258	298,524
อิตาลี	2,181,619	15,378	76,329	3.50	649	1,536,129	70.4	2,569	36,110	1,263	449,208
สเปน	1,982,544	16,343	51,430	2.59	120	N/A	N/A	2,220	42,395	1,100	595,314
เยอรมัน	1,804,286	8,070	36,510	2.02	528	1,424,700	79.0	5,726	21,500	435	414,692
<b>ประเทศกลุ่ม ASEAN</b>											
อินโดนีเซีย	779,548	7,445	23,109	2.96	198	645,746	82.8		2,835	84	27,554
ฟิลิปปินส์	479,693	937	9,321	1.94	58	448,375	93.5	727	4,348	84	62,185
พม่า	127,584	59	2,766	2.17	22	110,805	86.8		2,337	51	34,881
มาเลเซีย	122,845	2027	509	0.41	8	99,449	81.0	123	3,771	16	106,289
สิงคโปร์	58,749	28	29	0.05		58,517	99.6	1	10,002	5	956,418
ประเทศไทย	8,966	527	65	0.72		4,397	49.0	1	128	0.9	17,426
เวียดนาม	1,504	7	35	2.33		1,339	89.0		15	0.4	14,640
กัมพูชา	382			0.00		362	94.8		23		20,282
บรูไน	172		3	1.74		149	86.6		391	7	190,892
ลาว	41			0.00		40	97.6		6		12,773

**เขตติดโรคติดต่ออันตราย**

1. สาธารณรัฐอิตาลี 2. สาธารณรัฐอิสลามอิหร่าน

3. มาเลเซีย 4. ราชอาณาจักรกัมพูชา 5. สาธารณรัฐประชาธิปไตยประชาชนลาว 6. สาธารณรัฐอินโดนีเซีย 7. สาธารณรัฐแห่งสหภาพพม่า

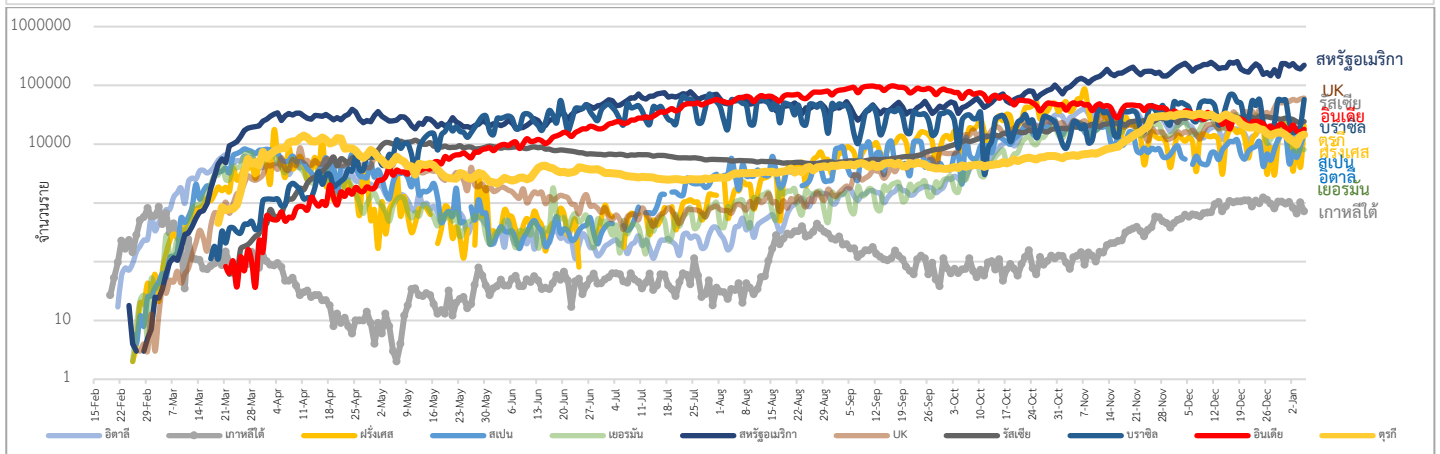
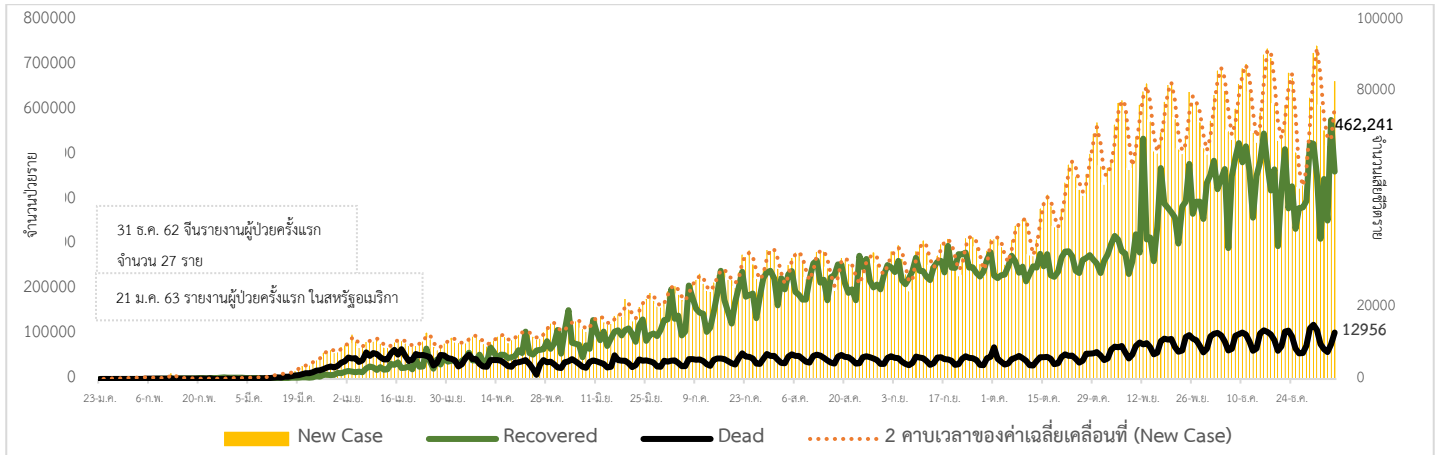
\*เขตติดโรคติดต่ออันตราย ฉบับที่ 3 (ประกาศกระทรวงสาธารณสุข เรื่อง ยกเลิกท้องถิ่นนอกราชอาณาจักรที่เป็นเขตติดโรคติดต่ออันตรายกรณีโรคติดเชื้อไวรัสโคโรนา

2019 หรือโรคโควิด 19 (Coronavirus Disease 2019 (COVID-19)) พ.ศ.2563

ประกาศยกเลิกสาธารณรัฐเกาหลี (Republic of Korea) และสาธารณรัฐประชาชนจีน (People's Republic of China) รวมถึงเขตบริหารพิเศษมาเก๊า (Macao)

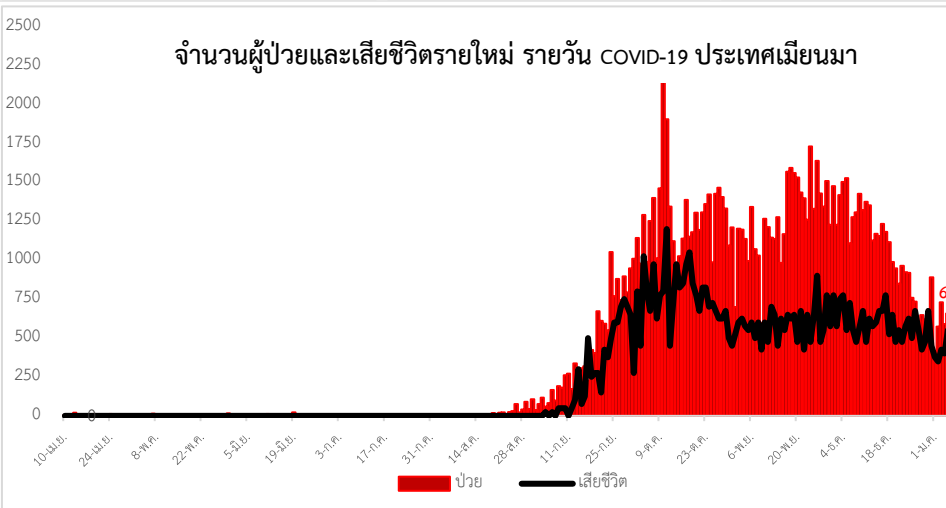
และเขตบริหารพิเศษฮ่องกง (Hong Kong) จากการเป็นท้องถิ่นนอกราชอาณาจักรที่เป็นเขตติดโรคติดต่ออันตราย

แนวโน้มจำนวนผู้ป่วย ผู้รักษาหาย/ออกจากโรงพยาบาลและผู้เสียชีวิต รายใหม่ โรคติดเชื้อไวรัสโคโรนา 2019 ทั่วโลก



Coronavirus Disease 2019 (COVID-19) Surveillance Dashboard (Myanmar)

<p>စာမေးပွဲစစ်ဆေးမှုစုစုပေါင်း (Total Specimens Tested)</p> <p><b>1,904,389</b></p>	<p>ဧကန်ပြုစစ်ဆေးမှုစုစုပေါင်း (Total PUI)</p> <p><b>15,581</b></p>	<p>ပြုစစ်ဆေးမှု (Lab Confirmed)</p> <p><b>127,582</b></p>	<p>ပြုစစ်ဆေးမှုအနက်မှ သေဆုံးမှု (Death among Lab Confirmed)</p> <p><b>2,766</b></p>
---	--	---	---



จำนวนผู้ติดเชื้อ COVID-19 ภาคตะวันออกเฉียงเหนือ 5 ม.ค. 64

จังหวัด	รายใหม่	สะสม
พวย	0	194/1
มะริด	0	354/3
เกาะสอง	0	35
รวม	0	583/4

Map of Myanmar showing regional case counts: มณฑล 27, บะลือ 43, บะลือตะวันออก 15, พะเยา 109, บะลือตะวันตก 14, ตาก 296, ตากเหนือ 1, บะลือเหนือ 12, เกาะสอง 23.

**ประเด็นข่าวที่น่าสนใจ ณ วันที่ 5 ม.ค. 2564**

**สาธารณสุขอินโดนีเซีย** จะดำเนินการฉีดวัคซีนป้องกันโควิด 19 ครั้งแรก โดยฉีดให้กับประธานาธิบดีในวันที่ 13 มกราคม ซึ่งเป็นวัคซีนป้องกันโควิด 19 จำนวน 3 ล้านโดสแรก จากบริษัท Sinovac ของจีน นอกจากนี้ยังได้ลงนามข้อตกลงกับบริษัท AstraZeneca และ Novavax เพื่อรับวัคซีนอีก 100 ล้านโดส แต่ยังไม่มีการกำหนดวันจัดส่ง

**สหราชอาณาจักร** นายกรัฐมนตรีประกาศล็อกดาวน์อังกฤษ โดยขอให้ประชาชนทุกคนอยู่แต่ในบ้านตั้งแต่เที่ยงคืนวันจันทร์ที่ 4 ม.ค. ให้ออกไปนอกบ้านเฉพาะกรณีจำเป็นเท่านั้น โรงเรียนชั้นประถมและวิทยาลัยทุกแห่งปิดทำการ โดยนักเรียนจะเรียนทางออนไลน์ไปจนถึงกลางเดือนกุมภาพันธ์ โดยขอให้ประชาชนปฏิบัติตามมาตรการล็อกดาวน์ที่กำหนด

**สาธารณสุขอิตาลี** รัฐบาล บังคับใช้มาตรการห้ามเดินทางระหว่างภูมิภาค ในช่วงวันหยุดคริสต์มาสจนถึงวันที่ 15 มกราคม ยกเว้นด้วยเหตุผลด้านสุขภาพหรือการทำงาน ประชาชนจะได้รับอนุญาตให้เยี่ยมพบปะกันได้วันละครั้งเท่านั้น ไม่เกินสองคนต่อกลุ่มผู้เยี่ยม บาร์และร้านอาหารจะให้บริการซื้อกลับบ้านเท่านั้น โรงเรียนมัธยมจะเปิดอีกครั้งในวันที่ 11 มกราคม โดยมีนักเรียนเพียง 50% ในชั้นเรียน และ 50% จากระบบออนไลน์โรงเรียนอนุบาลและประถมศึกษาจะเริ่มเปิดเรียนได้ในวันที่ 7 มกราคม

### **มาตรการในประเทศไทย**

**มหาวิทยาลัยสงขลานครินทร์** ทีมวิจัยคณะเทคนิคการแพทย์ มหาวิทยาลัยสงขลานครินทร์ ออกแบบเครื่องมือตรวจเชื้อ COVID-19 ภายใต้แนวคิดตรวจง่าย รวดเร็วและแม่นยำ โดยเครื่องมือชุดนี้หน้าตาคล้ายชุดตรวจครรภ์ ใช้หยดเลือดจากปลายนิ้ว 1-2 หยด หรือ 5 ไมโครลิตร ก่อนใส่น้ำยารันนิ่งบัฟเฟอร์ และรอ 15 นาทีก็จะแสดงผล และมีความแม่นยำถึงร้อยละ 99 การแสดงผลสามารถจำแนกบ่งบอกระยะของการติดเชื้อได้ แบ่งเป็น 1.ผู้ไม่เคยได้รับเชื้อ 2.กำลังติดเชื้อระยะต้น 3.ได้รับเชื้อมาระยะหนึ่ง และ 4.เคยติดเชื้อมานานหรือหายแล้ว หัวหน้าทีมวิจัย ยังกล่าวว่าขณะนี้อยู่ระหว่างพัฒนาแอปพลิเคชันสำหรับอ่านค่าผลการตรวจเชื้อจากเครื่องมือชุดนี้เพิ่มเติม เพื่อความสะดวกแม่นยำมากขึ้น โดยขณะนี้ชุดตรวจฯได้ผ่านมาตรฐาน อย.และอยู่ระหว่างผลิตและใช้จริง โดยกำลังผลิตอยู่ที่วันละ 100,000 ชิ้นต่อวัน ล่าสุดได้ความสนใจจากต่างประเทศคือ สหรัฐอเมริกา อินเดีย และกลุ่มประเทศอาหรับ ได้ติดต่อขอซื้อเครื่องมือนี้แล้ว

**นายแพทย์เกียรติภูมิ วงศ์รจิต** ปลัดกระทรวงสาธารณสุข ให้สัมภาษณ์ว่า รัฐบาลได้มอบหมายให้กระทรวงสาธารณสุขจัดหา/ซื้อและแจกจ่ายกับผู้ผลิตวัคซีนหลายแห่งเพื่อให้ได้วัคซีนตามเป้าหมายครอบคลุมประชาชนไทยร้อยละ 50 ภายในปี 2564 ผลการเจรจาภายในเดือนกุมภาพันธ์-เมษายน ไทยจะได้รับวัคซีนจากบริษัทซิโนแวค ประเทศจีน จำนวน 2 ล้านโดส ถ้าเป็นไปตามแผนภายในเดือนกุมภาพันธ์จะได้รับวัคซีน 2 แสนโดสแรก ฉีดให้กับกลุ่มเสี่ยง และในเดือนมีนาคมจะได้รับอีก 8 แสนโดส เดือนเมษายนอีก 1 ล้านโดส นอกจากนี้ ยังมีการจัดหาวัคซีนจากแหล่งอื่น ๆ จาก COVAX Facility อยู่ระหว่างพิจารณาเงื่อนไขและเจรจาต่อรอง และได้รับจัดสรรงบประมาณเพิ่ม เพื่อให้ได้วัคซีนครอบคลุมประชาชนไทยร้อยละ 50 ตามเป้าหมายที่ตั้งไว้ โดยมีคณะกรรมการเป็นผู้พิจารณากำหนดกลุ่มเป้าหมาย

**กรมอุทยานแห่งชาติสัตว์ป่า และพันธุ์พืช** หัวหน้าอุทยานแห่งชาติตอยอินทนนท์ ประกาศปิดอุทยานแห่งชาติตอยอินทนนท์ อ.จอมทอง จ.เชียงใหม่ เป็นการชั่วคราว หลังเจอกับสถานการณ์การแพร่ระบาดของโควิด 19 เพื่อความปลอดภัยของนักท่องเที่ยวและประชาชนในพื้นที่ โดยปิดการท่องเที่ยวในเส้นทางศึกษาธรรมชาติน้ำตกผาดอกเสี้ยว (เป็นการชั่วคราว) ตั้งแต่วันที่ 5 มกราคม พ.ศ. 2564 เป็นต้นไป จนกว่าสถานการณ์จะเข้าสู่สภาวะปกติส่วนแหล่งท่องเที่ยวบริเวณอื่นๆ สามารถท่องเที่ยวได้ตามปกติ พร้อมขอความร่วมมือนักท่องเที่ยวปฏิบัติตามมาตรการป้องกันโรคระบาดอย่างเคร่งครัด

**สำนักนายกรัฐมนตรี** โฆษกประจำสำนักนายกรัฐมนตรี แถลงข่าวภายหลังการประชุมคณะรัฐมนตรีผ่านระบบวีดิโอคอนเฟอเรนซ์ โดยภายหลังที่ประชุม ศบค. ชุดใหญ่ให้ความเห็นชอบต่ออายุพระราชกำหนดการบริหารราชการในสถานการณ์ฉุกเฉิน (พ.ร.ก.ฉุกเฉิน) โดยขยายไปถึงสิ้นเดือนกุมภาพันธ์ 2564 เพื่อบูรณาการการบริหารจัดการและปฏิบัติงานให้เป็นเอกภาพ



# รายงานสถานการณ์ COVID-19 ในประเทศไทย

## ข้อมูล ณ วันที่ 5 มกราคม 2564

โดย กรมควบคุมโรค กระทรวงสาธารณสุข



### ประวัติเสียชีวิต

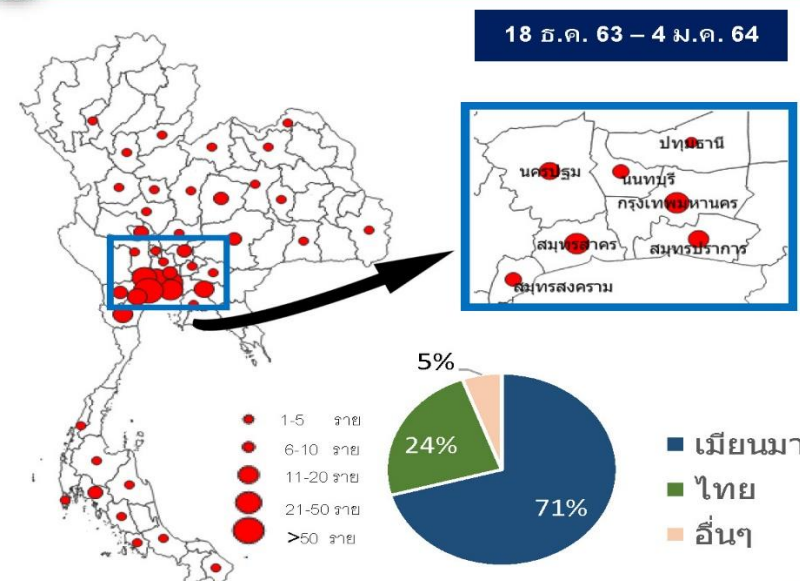
ผู้ที่เดินทางมาจากต่างประเทศ และเข้า State Quarantine	6 ราย
ติดเชื่อภายในประเทศ	82 ราย
ติดเชื่อในแรงงานต่างด้าว (คัดกรองเชิงรุก)	439 ราย
<b>รวม 527 ราย</b>	



หมายเหตุ : รอสอบสวนเพิ่มเติม (6 ม.ค. 64) จำนวน 131 ราย

ประเทศไทยมีผู้ติดเชื้อรายใหม่ 527 ราย เป็นการติดเชื้อภายในประเทศ 82 ราย คัดกรองเชิงรุกในแรงงานต่างด้าว 439 ราย และสถานที่กักกันโรค 6 ราย ไม่มีผู้เสียชีวิตเพิ่ม ผู้ป่วยยืนยันสะสม 8,966 ราย รักษาหายแล้ว 4,397 ราย เสียชีวิตสะสม 65 ราย มีผู้ติดเชื้อรวม 56 จังหวัด เพิ่มขึ้นจากเดิม 2 จังหวัด คือ น่าน และสิงห์บุรี

### แผนที่แสดงการกระจายตัวจาก cluster จังหวัดสมุทรสาคร

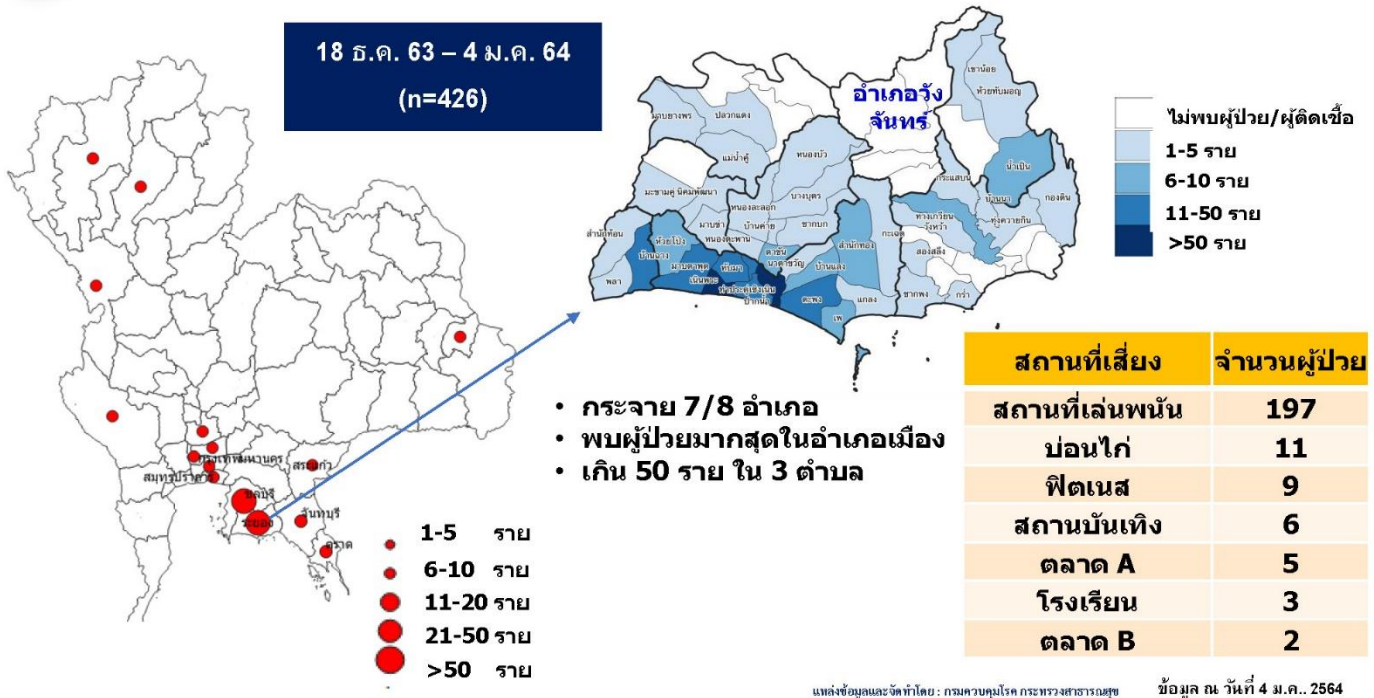


จังหวัด	Cluster สมุทรสาคร
1.สมุทรสาคร	2,296
2.กรุงเทพมหานคร	86
3.นครปฐม	38
4.สมุทรปราการ	33
5.นนทบุรี	17
6.เพชรบุรี	14
7.สมุทรสงคราม	13
8.ฉะเชิงเทรา	11
9.ปทุมธานี	10
10.ราชบุรี	10
11.สระบุรี	8

ทั้งนี้ การติดเชื้อโควิด 19 กลุ่มก้อนสมุทรสาคร มีผู้ติดเชื้อ 2,526 ราย กระจายใน 45 จังหวัด เป็นคนเมียนมาร์ร้อยละ 71 ไทย ร้อยละ 24 และอื่นๆ ร้อยละ 5 โดยพบการแพร่ระบาดที่สมุทรสาคร กทม. นครปฐม สมุทรปราการ และพื้นที่รอบๆ ส่วนที่กระจายไปจังหวัดอื่นๆ สามารถตรวจค้นหาผู้สัมผัสได้ครบ ไม่เกิดการแพร่กระจายต่อและควบคุมได้รวดเร็ว ทั้งนี้ ที่จ.สมุทรสาคร จะเร่งคัดกรองเชิงรุกจุดเสี่ยงที่มีแรงงานต่างด้าวหนาแน่น เช่น โรงงาน ขอความร่วมมือผู้ประกอบการออกค่าใช้จ่ายในการตรวจ หากพบผู้ติดเชื้อขอให้กักกันไว้ในสถานประกอบการเหมือนกรณีตลาดกลางกุ้ง ซึ่งการพบผู้ติดเชื้อเร็วขึ้นจะยิ่งควบคุมโรคได้มาก กรณี แรงงานต่างด้าวผิดกฎหมายถูกจับได้โดยเจ้าหน้าที่ตำรวจที่ กทม.จำนวน 19 ราย พบติดเชื้อ

7 ราย เข้ามาตามช่องทางธรรมชาติ ขอย้ำเตือนประชาชน เจ้าของบ้านเช่า โรงแรม คอนโด สถานประกอบการ โรงงาน ถ้ายังรับแรงงานต่างด้าวผิดกฎหมาย เข้ามาอยู่อาศัยและทำงาน ไม่เป็นผลดีต่อประเทศไทย จะควบคุมโรคไม่ได้ ดังนั้น หากพบแรงงานผิดกฎหมายให้แจ้งเจ้าหน้าที่เพื่อตรวจสอบจะเป็นประโยชน์ในการสอบสวนควบคุมโรค

## แผนที่แสดงการกระจาย จาก cluster จังหวัดระยอง



กรณี จ.ระยอง มีความสัมพันธ์กับบ่อนการพนัน ส่วนใหญ่เป็นผู้หญิง อายุเฉลี่ย 49 ปี ผู้ติดเชื้อร้อยละ 57 ไม่มีอาการ พบแพร่ระบาดไปสู่ชุมชน ครอบครัว นักเรียน และแพร่กระจายไปหลายจังหวัด ส่วนใหญ่อยู่ในภาคตะวันออก มีความสัมพันธ์กับบ่อนการพนัน 197 ราย บ่อนไก่ 11 ราย ฟิตเนส 9 ราย สถานบันเทิง 6 ราย ตลาด A 5 ราย โรงเรียน 3 ราย และตลาด B 2 ราย ซึ่ง กรณีบ่อนการพนันเป็นสถานที่ที่มีความเสี่ยงเพราะอากาศถ่ายเทไม่สะดวก มีความแออัด คนจำนวนมากและใกล้ชิดกันไม่สวมหน้ากาก ตะโกนเสียงดัง เมื่อเจ็บป่วยไม่บอกบุคลากรทางการแพทย์ตามความเป็นจริง ทำให้เกิดความเสี่ยง ติดคนในครอบครัว ขอความร่วมมือให้เลิกพฤติกรรมเช่นนี้ จะสามารถช่วยประเทศได้ หากไม่ให้ความร่วมมือจะดำเนินการตามกฎหมาย

## สรุป ข้อมูล เพิ่มเติม และ ข้อเสนอแนะ

- **พบการกระจายเพิ่มขึ้น จากพื้นที่เสี่ยงเดิม**  
พบผู้ป่วย/ผู้ติดเชื้อ ที่เกี่ยวข้องกับบ่อนไก่ อ่างทอง ลพบุรี สิงห์บุรี สุพรรณบุรี
- **พบผู้ป่วยแรงงานประเทศเพื่อนบ้าน**  
ถูกจับที่กทม.จากการลักลอบประเทศ และติดเชื้อโควิด 7 ราย จากผู้ลักลอบ 19 ราย ขณะนี้ถูกกักตัวที่สโมสรตำรวจ อยู่ระหว่างการสอบสวนโรคเพิ่มเติม
- **พบการระบาดในสถานบันเทิง** เกิดขึ้นต่อเนื่อง  
ในช่วงเทศกาลปีใหม่ ทั้งในพื้นที่ กทม. และเชียงใหม่



# แผนที่แสดงจังหวัดที่พบผู้ป่วยตามจังหวัดที่รักษา

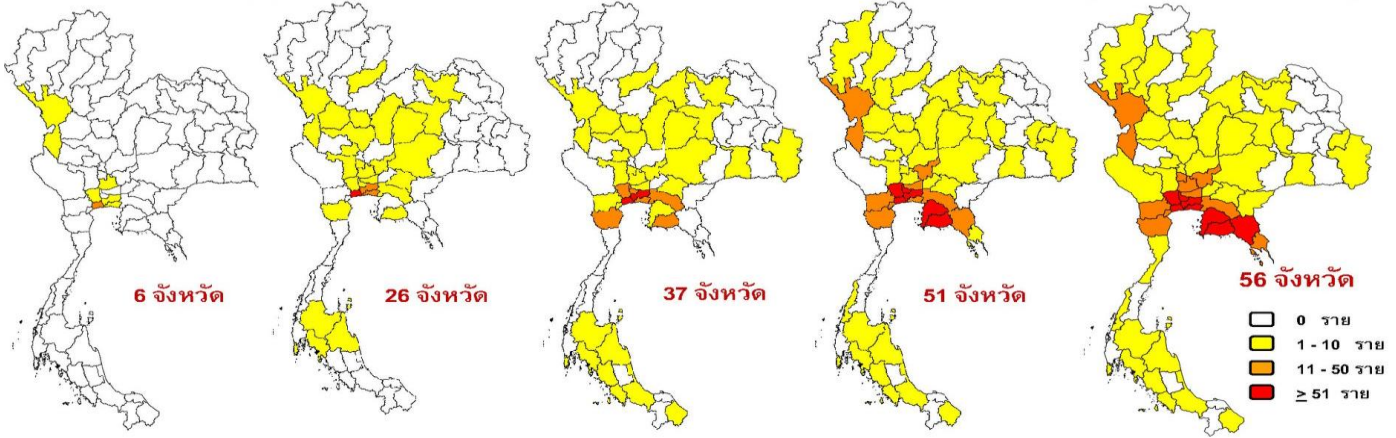
วันที่ 18 - 20 ธ.ค. 63

วันที่ 18 - 23 ธ.ค. 63

วันที่ 18 - 26 ธ.ค. 63

วันที่ 18 - 31 ธ.ค. 63

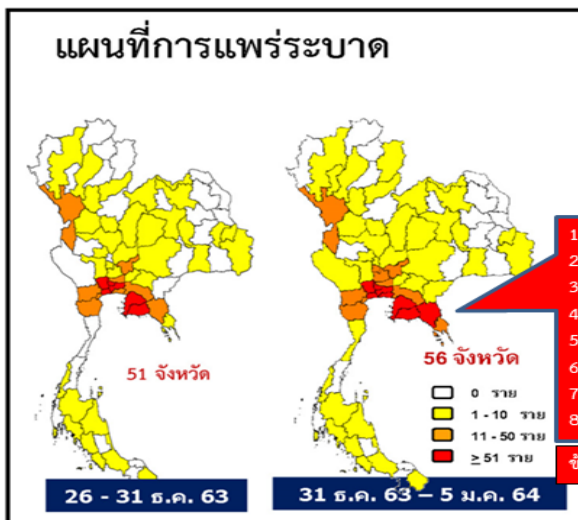
18 ธ.ค. 63 - 5 ม.ค. 64



แหล่งข้อมูลและจัดทำโดย : กรมควบคุมโรค กระทรวงสาธารณสุข

ข้อมูล ณ วันที่ 5 ม.ค. 2563

## แผนที่จังหวัดที่ต้องมีมาตรการป้องกันและควบคุม โควิด-19 จังหวัดประจวบคีรีขันธ์



- 1.สมุทรสาคร
  - 2.นครปฐม
  - 3.นนทบุรี
  - 4.กรุงเทพฯ
  - 5.สมุทรปราการ
  - 6.ชลบุรี
  - 7.ระยอง
  - 8.จันทบุรี
- ข้อมูล 5 ม.ค.64

### แผนที่มาตรการ



### มาตรการด้านสาธารณสุขเฝ้าระวังการแพร่ระบาด COVID-19 สำหรับผู้ที่เดินทางเข้ามาในจังหวัดประจวบคีรีขันธ์

#### พื้นที่ควบคุมสูงสุด ข้อมูล ณ วันที่ 5 ม.ค. 64

จังหวัด	เขต/อำเภอ/ตำบล ตามประกาศพื้นที่ควบคุมสูงสุดของจังหวัด	พื้นที่ย่อย
ระยอง	อ.เมือง	บ่อนพูน
สมุทรสาคร	อ.เมือง (ต.มหาชัย ต.โกรกกราก ต.ท่าลอม ต.ท่าทราย ต.นาดี ต.บางหญ้าแพรก ต.โคกขาม ต.ท่าจีน)	ตลาดกลางกุ้ง ตลาดทะเลไทย ตลาดมหาชัย ชุมชนซอย เศรษฐกิจ 13
นครปฐม	อ.กำแพงแสน (ต.สระสีมูม ต.ห้วยม่วง ต.สะพานนาคร) อ.บางเลน (ต.บางหลวง ต.ดอนตูม) อ.นครชัยศรี (ต.บางระกำ)	
จันทบุรี	อ.ท่าใหม่ (ต.เขาบายศรี)	บ่อนพูน
นนทบุรี	อ.บางใหญ่	ตลาดบางใหญ่
สมุทรสงคราม	อ.เมือง	
สมุทรปราการ	อ.บางพลี (ต.บางพลี)	ตลาดสดบางพลี
กรุงเทพฯ	หนองแขม บางพลัด บางขุนเทียน	ร้านแซบอีสาน ร้านอีสานกรองแก้ว ร้านน้องใหม่ปลาซ่า ร้านกรูฟ อีฟนิ่ง บาร์ ร้าน New Jazz สาขา 1 ร้าน The SUN

พื้นที่	มาตรการ
<b>8 จังหวัด (ตามพื้นที่ควบคุมสูงสุด)</b>	<ol style="list-style-type: none"> <li>1. รายงานตัว ชักประวัติต่อ เจ้าหน้าที่สาธารณสุข/อสม./ผู้นำชุมชนในพื้นที่ หรือ เจ้าพนักงานควบคุมโรคติดต่อในพื้นที่</li> <li>2. ตรวจเชื้อโควิดทุกรายและให้รับรักษาเป็นผู้ป่วยใน</li> <li>3. จำหน่ายผู้ป่วยออกจากโรงพยาบาล เมื่อผลการตรวจทางห้องปฏิบัติการไม่พบเชื้อโควิด -19</li> <li>4. ออกหนังสือสั่งกักกันตัวที่บ้าน HQ ให้ครบ ต่อเนื่อง 14 วัน</li> <li>5. ติดตามอุณหภูมิ โดยเจ้าหน้าที่สาธารณสุข หรือ อสม.ต่อเนื่อง 14 วัน หากมีอาการ PUI ให้โรงพยาบาลไปรับรักษา</li> <li>6. ให้คำแนะนำในการดูแลตนเอง เครื่องครีตมาตรการ D M H T T</li> <li>7. ออกหนังสือรับรองการกักตัวเมื่อครบกำหนด</li> </ol>
<b>28 จังหวัด</b>	<ol style="list-style-type: none"> <li>1. รายงานตัว ชักประวัติต่อ เจ้าหน้าที่สาธารณสุข/อสม./ผู้นำชุมชนในพื้นที่ หรือ เจ้าพนักงานควบคุมโรคติดต่อในพื้นที่</li> <li>2. ออกหนังสือสั่งกักกันตัวที่บ้าน HQ ให้ครบ ต่อเนื่อง 14 วัน</li> <li>3. รายงานอุณหภูมิให้เจ้าหน้าที่สาธารณสุข หรือ อสม.ต่อเนื่อง 14 วัน หากมีอาการ PUI ให้โรงพยาบาลไปรับรักษา</li> <li>4. ให้คำแนะนำในการดูแลตนเอง เครื่องครีตมาตรการ D M H T T</li> <li>5. ออกหนังสือรับรองการกักตัวเมื่อครบกำหนด</li> </ol>
<b>จังหวัดพื้นที่ควบคุมและเฝ้าระวังสูง</b>	<ol style="list-style-type: none"> <li>1. แนะนำให้ดูแลตัวเองที่บ้าน (Self Quarantine) 14 วัน เครื่องครีตมาตรการ D M H T</li> <li>2. สังเกตอาการป่วยระบบทางเดินหายใจ จมูกไม่ได้กลิ่น ลิ้นไม่รับรส</li> <li>3. หากมีอาการหากมีอาการดังกล่าว ให้ขับรถส่วนตัวไปพบเจ้าหน้าที่สาธารณสุข ที่โรงพยาบาลทันที</li> </ol>

**ผลงานการคัดกรองผู้ป่วยสงสัยโรคติดเชื้อไวรัสโคโรนา 2019 ในจังหวัดประจวบคีรีขันธ์**

**1.กิจกรรมการเฝ้าระวัง ค้นหาผู้ป่วยสงสัยโรคติดเชื้อไวรัสโคโรนา 2019 และการทำ Home Quarantine ในพื้นที่**

**1.1 การเฝ้าระวังในผู้ที่เดินทางมาจากเขตติดโรคและพื้นที่ระบาด ในจังหวัดประจวบคีรีขันธ์**

จุดคัดกรองด่านท่าเรือประจวบคีรีขันธ์ 4 มกราคม 2564 เรือ MV.KIRISHIMA SKY มาจากท่า FUKUYAMA ประเทศญี่ปุ่น คัดกรองชาวฟิลิปปินส์ 20 ราย ไม่พบผู้มีอาการ สวมคัดกรองตั้งแต่วันที่ 1 กุมภาพันธ์ – 4 มกราคม 2564 คัดกรองทั้งหมด 3,439 ราย

จุดคัดกรอง อำเภอหัวหิน สวมคัดกรองตั้งแต่วันที่ 22 ธันวาคม 2563 – 4 มกราคม 2564 คัดกรองทั้งหมด 6,462 ราย พบผู้มีอาการ 2 ราย วัดไข้อีกครั้ง อุณหภูมิลดลง (29 ธ.ค.63 เดินทางมาจากจ.ปราจีนบุรี 1 ราย มารับรับหลานที่หัวหิน 1 ราย, 4 ม.ค.64 กลับมาจากหาหมอที่จ.นครปฐม บำอยู่หนองตาเมือง อ.ปราณบุรี)

การสุ่มตรวจตัวอย่างด้วยวิธี RT-PCR (COVID-19) ชาวเมียนมาที่เดินทางมากับรถขนส่งสินค้าที่เขตรอยต่อไทย-เมียนมา (No man Land) ก่อนถึงช่องทางด่านผ่อนปรนพิเศษด่านสิงขร ตั้งแต่ 12 ตุลาคม 2563

วันที่	จำนวนตรวจ RT-PCR (พม่า)		ผลตรวจ
	ผู้ขนส่งสินค้า	ยานพาหนะ	
12 ต.ค 63 – 21 ธ.ค 63	244/1088	183/592	ไม่พบเชื้อ
<b>รวม</b>	<b>244</b>	<b>183</b>	<b>ไม่พบเชื้อ</b>

**1.2 การคัดกรองชาวต่างชาติถูกกักที่สำนักงานตรวจคนเข้าเมืองประจวบคีรีขันธ์ (ด่านสิงขร)**

มีมีจำนวนผู้กักกันทั้งหมด 322 ราย ส่งตัวออกจากสถานที่กักกัน จำนวน 300 ราย ชาวปากีสถาน 5 ราย ชาวอินเดีย 3 ราย ชาวเวียดนาม 5 ราย ชาวกัมพูชา 17 ราย ชาวไนจีเรีย 1 ราย ชาวอังกฤษ 1 ราย ชาวลาว 5 ราย ชาวมาเลเซีย 2 ราย ชาวเยอรมัน 2 ราย ชาวบังคลาเทศ 5 ราย ชาวแคนาดา 1 ราย ชาวอิตาลี 1 ราย ชาวอุยกูร์ 1 ราย ชาวแอฟริกาใต้ 1 ราย และชาวเมียนมา 250 ราย

สัญชาติ	ที่ยังกักกัน		หมายเหตุ
	อยู่ระหว่างเฝ้าระวัง	เฝ้าระวังครบ 14 วัน	
ปากีสถาน	0	14	- วันที่ 5 มกราคม 2564 รับใหม่ชาวเมียนมา 3 ราย กรณีหลบหนีฯ, พ.ร.บ.ยาเสพติด 1 ราย กรณีบุกรุก ,ลักทรัพย์ 1 ราย สก.บางสะพานน้อย กรณีอยู่เกิน 1 ราย สก.บางสะพาน และชาวกัมพูชา 1 ราย กรณี หลบหนีฯ สก.บางสะพาน - ผลการวัดอุณหภูมิ 5 มกราคม 2564 ไม่มีอาการไข้
อุยกูร์	0	2	
เมียนมา	5	0	
กัมพูชา	1	0	
<b>รวม</b>	<b>6</b>	<b>16</b>	

### 1.3 การตรวจตัวอย่างด้วยวิธี PCR (COVID-19) ชาวต่างด้าวที่ถูกจับกุมกรณีหลบหนีเข้าเมือง และชาวไทยที่ลักลอบข้ามแดนกลับจากประเทศเมียนมา

รวมสะสม กรณีชาวต่างด้าวที่ถูกจับกุมกรณีหลบหนีเข้าเมือง และชาวไทยที่ลักลอบข้ามแดนกลับจากประเทศเมียนมา ตั้งแต่วันที่ 13 กรกฎาคม 2563- 3 มกราคม 2564 29 เหตุการณ์ จำนวน 124 ราย ผลไม่พบผู้ติดเชื้อ 124 ราย

เหตุการณ์ล่าสุด เดือน มกราคม 2564	จำนวนตรวจ RT-PCR	ผลตรวจ
3 ม.ค.64 แรงงานต่างด้าว สัญชาติเมียนมา 7 ราย ไร้สัญชาติ 1 ราย ลักลอบเล่นการพนัน ม.6 ต.เกาะหลัก อ.เมือง	8	ไม่พบเชื้อ

### 1.4 การตรวจตัวอย่างด้วยวิธี PCR (COVID-19) กลุ่มแรงงานต่างด้าวที่มีความเสี่ยง (Active Case Finding)

รวมสะสม การสุ่มตรวจหาเชื้อไวรัสโคโรนา 2019 ในกลุ่มแรงงานต่างด้าวที่มีความเสี่ยง สะสมตั้งแต่วันที่ 20 ธันวาคม 2563 จำนวน 579 ราย ผลไม่พบเชื้อ 579 ราย

อำเภอ	เป้าหมายทั้งหมด	วันที่	สถานที่	จำนวนตรวจ (ราย)	ผลตรวจ	
					ไม่พบเชื้อ	รอผล
หัวหิน	50	25 ธ.ค.63	แรงงานต่างด้าวในบริษัทโตล	50	50	
		29 ธ.ค.63	แรงงานต่างด้าวบริษัทโตล เดินทางไปต่อพาสปอร์ตที่ จ.สมุทรสาคร	1	1	
		29 ธ.ค.63	แรงงานต่างด้าวบริษัท อนันตศิลา เรสซิเดนซ์ เดินทางไปต่อพาสปอร์ตที่ จ.สมุทรสาคร	5	5	
ปราณบุรี	130	22 ธ.ค.63	แรงงานต่างด้าว โรงงานอุตสาหกรรมปราณบุรี(2005)จำกัด	49	49	
		28 ธ.ค.63	แรงงานต่างด้าว บริษัทที่วายเอ็มฟูด ม.2 ต.ปากน้ำปราณ	47	47	
		29 ธ.ค.63	แรงงานต่างด้าว อาชีพประมง แพบุญตา แพลลาสมนีก กรรมกรก่อสร้าง ม.2, ม.3 และ ม.5 ต.ปากน้ำปราณ	34	34	

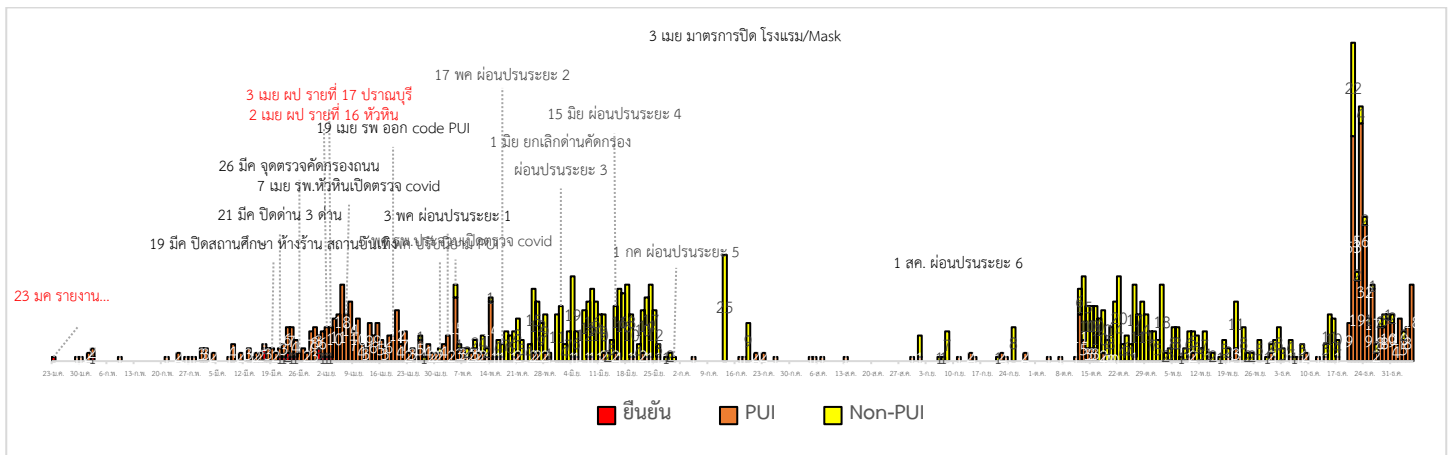


สามร้อยยอด	250	22 ธ.ค.63	แรงงานต่างด้าวโรงงานอุตสาหกรรมสับประรด กระจบ่อง	20	20	
		25 ธ.ค.63	แรงงานต่างด้าวในโรงงาน เจริญผล ไทยยอด ทัพย์ สามร้อยยอด เจริญฟูต และแรงงานต่าง ด้าวที่เดินทางไปต่อพาสปอร์ตที่ จ.สมุทรสาคร	45	45	
		28 ธ.ค.63	แรงงานต่างด้าวโรงงานสับประรด เกกิง ที่เดินทางไป ต่อพาสปอร์ตที่จ.สมุทรสาคร	69	69	
		30 ธ.ค.63	แรงงานต่างด้าวบริษัท บุญสมฟาร์มการเกษตร จำกััด เดินทางไปต่อพาสปอร์ตที่ จ.สมุทรสาคร	6	6	
กุยบุรี	50	23 ธ.ค.63	แพกั๊งโขคสองพี่น้อง สมคั๊กดีเขี้ยวหวาน ต.เขา แดง ต.ดอนยายหนู (เดินทางส่งกั๊งที่ตลาดกลาง กั๊ง จ.สมุทรสาคร)	29	29	
		28 ธ.ค.63	แพกั๊งโขคสามพี่น้อง ต.เขาแดง ต.ดอนยายหนู (เดินทางส่งกั๊งที่ตลาดกลางกั๊ง จ.สมุทรสาคร)	21	21	
เมือง	77	20 ธ.ค.63	แรงงานต่างด้าวจากเรือสมุทรสาคร ต.คลองวาฬ	47	47	
		25 ธ.ค.63	แรงงานต่างด้าว แพปลาเจ้หลาย ต.คลองวาฬ	30	30	
		30 ธ.ค.63	แรงงานต่างด้าวของนายสมปอง เดินทางไปต่อ พาสปอร์ตที่ จ.สมุทรสาคร	3	3	
ทับสะแก	10	28 ธ.ค.63	แรงงานต่างด้าว ผลิตภัณ์ท์อาหารทะเลสด ตากแห้ง	10	10	
บาง สะพาน	143	24 ธ.ค.63	แรงงานต่างด้าวชาวประมง ม.2, ม.3 ต.แม่รำพึง	20	20	
		25 ธ.ค.63	แรงงานต่างด้าวประมง ม.1 ต.แม่รำพึง	20	20	
		28 ธ.ค.63	แรงงานต่างด้าวรับจ้าง (ต.พงศัประศาสน์ โรงไย มะพร้าว บ่อเลี้ยงกั๊ง ต.ชัยเกษม โรงไฟฟ้าฝ้าย ผลิต ต.ทองมงคล สนวนยาง)	13	13	
		29 ธ.ค.63	แรงงานต่างด้าวรับจ้างกรีดยาง ต.กำเนิตนพคุณ ต.ร้อนทอง	20	20	
		30 ธ.ค.63	แรงงานต่างด้าวฟาร์มกั๊ง ม.9 ต.ธงชัย และ ม.9 ต.พงศัประศาสน์	20	20	
บาง สะพาน น้อย	20	24 ธ.ค.63	แรงงานต่างด้าว นากั๊ง ต.ทรายทอง บริษัท PPP ต.ช้างแรก ม.4, ม.7 ต.บางสะพาน	20	20	
รวม	730			579	579	0

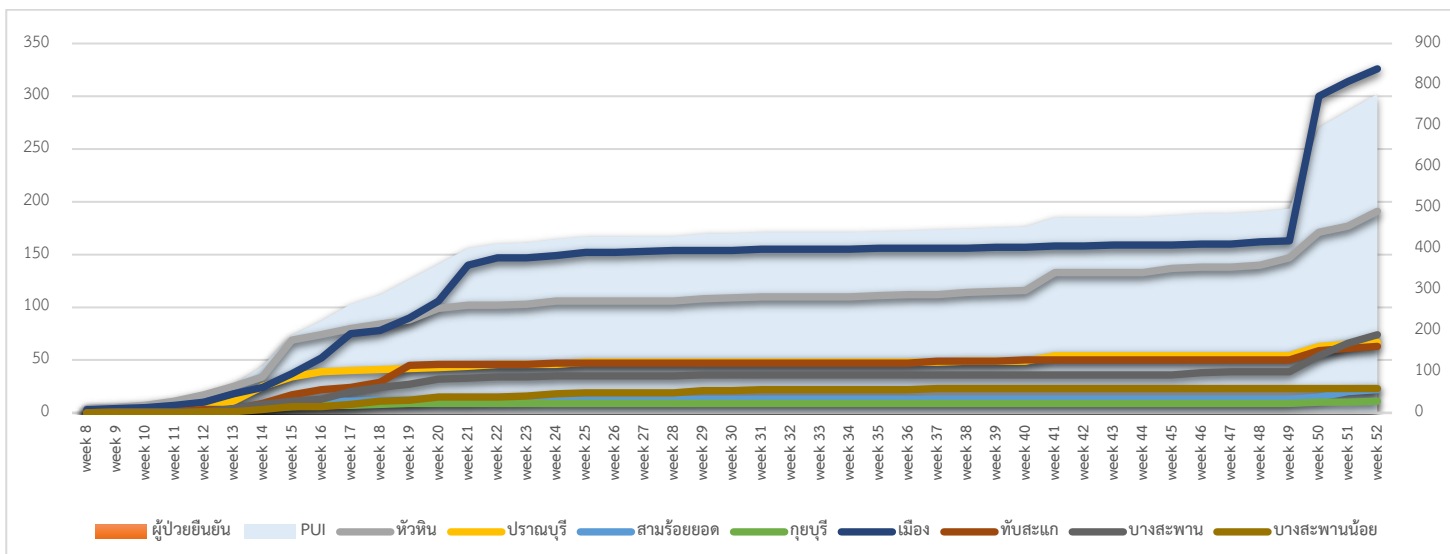
1.5 การตรวจตัวอย่างด้วยวิธี RT-PCR (COVID-19) ผู้ต้องขังรายใหม่ ตั้งแต่ 16 ธันวาคม 2563 สะสม 59 ราย สัญชาติไทย 51 ราย สัญชาติพม่า 8 ราย

วันที่	จำนวนตรวจ RT-PCR	ผลตรวจ
16 ธ.ค 63 – 2 ม.ค 64	23	ไม่พบเชื้อ
5 ม.ค.64	36	ไม่พบเชื้อ
รวม	59	ไม่พบเชื้อ

2.การติดตามเฝ้าระวัง ผู้ป่วยเข้าเกณฑ์สอบสวน (PUI) ผู้ป่วยยืนยันโรคติดเชื้อไวรัสโคโรนา 2019 จังหวัดประจวบคีรีขันธ์



แนวโน้มผู้ป่วยเข้าเกณฑ์สอบสวน (PUI) และ ผู้ป่วยยืนยันโรคติดเชื้อไวรัสโคโรนา 2019 รายอำเภอ สะสมรายสัปดาห์



Non-PUI (Pneumonia) จำนวน 0 ราย สะสมตรวจ RT-PCR ผู้ป่วย Pneumonia ตั้งแต่ 12 ต.ค.- 5 ม.ค.2564 จำนวน 163 ราย ไม่พบเชื้อ 163 ราย

การรับแจ้งผู้ป่วยเฝ้าระวังรายใหม่ วันที่ 5 มกราคม 2564 PUI จำนวน 18 ราย ไม่พบเชื้อ 13 ราย รอผล 5 ราย

สรุปผู้ป่วยเข้าเกณฑ์สอบสวนโรคติดเชื้อไวรัสโคโรนา 2019 จังหวัดประจวบคีรีขันธ์

ผู้ป่วยเข้าเกณฑ์สอบสวนโรค		ไม่พบเชื้อใหม่	รอผลห้องปฏิบัติการ	รักษาอยู่	ออกจาก รพ.
รายใหม่	สะสม				
18	777	772	5	5	772

สรุปผู้ป่วยยืนยันโรคติดเชื้อไวรัสโคโรนา 2019 จังหวัดประจวบคีรีขันธ์

ผู้ป่วยยืนยันพบเชื้อ		รักษาอยู่	อาการรุนแรง	รักษาหาย/ออกจาก รพ.	เสียชีวิต
รายใหม่	สะสม				
1	18	1	0	15	2

#### มาตรการภายในจังหวัดประจวบคีรีขันธ์

1. ทุกโรงพยาบาล/โรงพยาบาลส่งเสริมสุขภาพตำบล จัดทำป้ายคัดกรองไว้ที่ OPD/ ER ทั้งในเวลาและนอกเวลา
2. ทุกโรงพยาบาลกำหนดเส้นทางเคลื่อนย้ายผู้ป่วยที่เข้าเกณฑ์สอบสวนโรคและข้อมการเคลื่อนย้ายผู้ป่วย
3. กำหนดห้องแยกผู้ป่วย (ห้องพิเศษ) และเตรียม Cohort Ward
4. กำหนดทีมงาน/ ฝึกซ้อมการใส่ชุด PPE และการทำลายเชื้อ
  - ทีมแพทย์รักษา                      - ทีมพยาบาล
  - ทีมทำความสะอาด                - ทีม IC ที่คอยกำกับ
  - ทีม Lab                                    - ทีมสอบสวนโรค
5. จัดเตรียมยา เวชภัณฑ์ และทรัพยากร ให้เหมาะสมและเพียงพอ
6. หากพบผู้ที่เข้าเกณฑ์การสอบสวนโรคให้รักษาไว้ที่ รพ.นั้นๆ
7. ถ้าผู้ป่วย มีอาการหนักขึ้น ให้ส่งต่อตามระบบเดิม โดยต้องรับรักษาภายในจังหวัด ถ้าจะออกนอกจังหวัดจะอยู่ในความรับผิดชอบของ เขตสุขภาพที่ 5/ กระทรวงสาธารณสุข
8. สำนักงานสาธารณสุขจังหวัดประจวบคีรีขันธ์ พัฒนาคัดทีม CDCU การใช้ PPE, การทำลายเชื้อ, การสอบสวน, เก็บตัวอย่าง
9. ประชาสัมพันธ์เชิงรุกและการให้ข้อมูลแก่สาธารณะ
  - ให้ประชาชนมีการสวมใส่หน้ากากอนามัยหรือหน้ากากผ้า ในกรณีเข้าไปที่ที่มีคนจำนวนมาก ได้แก่ ตลาด ห้างสรรพสินค้า โรงภาพยนตร์ โรงพยาบาล รถตู้ รถแท็กซี่ เครื่องบิน เป็นต้น
  - การกำจัดหน้ากากอนามัย สำหรับประชาชนให้พับแล้วใช้ยางหรือสายที่คล้องหูหน้ากาผูกมัดให้เรียบร้อย แล้วทิ้งใส่ขวดพลาสติกก่อนทิ้งลงถังขยะ

ทีมตระหนักผู้สถานการณ์สำนักงานสาธารณสุขจังหวัดประจวบคีรีขันธ์