



# ศูนย์ปฏิบัติการภาวะฉุกเฉินด้านการแพทย์และสาธารณสุข สำนักงานสาธารณสุขจังหวัดประจวบคีรีขันธ์ กรณี โรคติดเชื้อไวรัสโคโรนา 2019

ฉบับที่ 327 EOC ครั้งที่ 167 วันที่ 8 มกราคม 2564 เวลา 09.00 น.

สถานการณ์ต่างประเทศ พบผู้ป่วยยืนยัน ใน 218 ประเทศ/

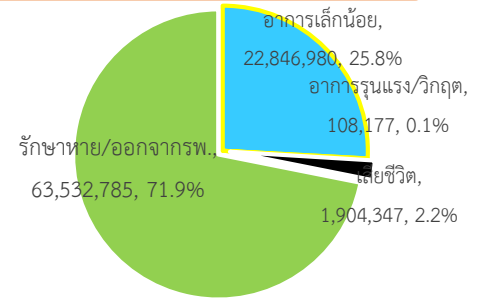
ดินแดน/2 เรือสำราญ ไม่พบประเทศ/ดินแดนที่พบผู้ป่วยใหม่

พบผู้ป่วยทั่วโลก 88,392,289 ราย เสียชีวิต 1,904,347 ราย อัตราป่วยตาย ร้อยละ 2.2

รักษาหาย/ออกจาก รพ. 63,532,785 ราย ร้อยละ 71.9

ผู้ป่วยที่กำลังรักษา อาการเล็กน้อย ร้อยละ 25.8 อาการรุนแรง/วิกฤติ ร้อยละ 0.1

ลำดับประเทศ ที่พบโรคติดเชื้อไวรัสโคโรนา 2019 สูงสุด ดังนี้



ประเทศ/อื่นๆ	รวมป่วย	ป่วยใหม่	รวมเสียชีวิต	%	เสียชีวิตใหม่	รักษาหาย	%	อาการรุนแรง	อัตราป่วย 1M pop	อัตราตาย 1M pop	อัตราตรวจ 1M pop
สหรัฐอเมริกา	22,072,126	214,510	373,276	1.69	3,286	13,099,993	59.4	28,940	66,481	1,124	798,559
แคลิฟอร์เนีย	2,549,696	12,109	28,103	1.10	80						
เท็กซัส	1,911,103	16,941	29,704	1.55	347						
อินเดีย	10,414,044	18,106	150,606	1.45	234	10,036,722	96.4	8,944	7,508	109	128,623
บราซิล	7,961,673	87,134	200,498	2.52	1,455	7,096,931	89.1	8,318	37,319	940	134,057
รัสเซีย	3,332,142	23,541	60,457	1.81	506	2,709,452	81.3	2,300	22,828	414	634,390
สหราชอาณาจักร	2,889,419	52,618	78,508	2.72	1,162	1,364,821	47.2	2,821	42,447	1,153	855,458
ฝรั่งเศส	2,727,321	21,703	66,841	2.45	276	198,756	7.3	2,616	41,735	1,023	564,512
ตุรกี	2,296,102	12,171	22,264	0.97	194	2,172,251	94.6	3,201	27,074	263	302,818
อิตาลี	2,220,361	18,020	77,291	3.48	414	1,572,015	70.8	2,587	36,751	1,279	454,175
สเปน	2,024,904	16,850	51,675	2.55	123	N/A	N/A	2,307	43,300	1,105	595,313
เยอรมัน	1,869,262	28,034	39,255	2.10	1,056	1,474,000	78.9	5,569	22,274	468	418,462
<b>ประเทศกลุ่ม ASEAN</b>											
อินโดนีเซีย	797,723	9,321	23,520	2.95	224	659,437	82.7		2,901	86	28,047
ฟิลิปปินส์	482,083	1,353	9,356	1.94	9	449,052	93.1	727	4,369	85	62,769
พม่า	128,772	594	2,799	2.17	14	112,048	87.0		2,359	51	35,543
มาเลเซีย	128,465	3,027	521	0.41	8	102,723	80.0	142	3,943	16	108,196
สิงคโปร์	58,813	33	29	0.05		58,562	99.6	1	10,012	5	956,377
ประเทศไทย	9,636	305	67	0.70	1	4,521	46.9	1	138	1	17,425
เวียดนาม	1,509	4	35	2.32		1,353	89.7		15	0.4	14,640
กัมพูชา	385	2		0.00		362	94.0		23		20,280
บรูไน	173	1	3	1.73		149	86.1		394	7	190,882
ลาว	41			0.00		40	97.6		6		12,772

**เขตติดโรคติดต่ออันตราย**

1. สาธารณรัฐอิตาลี 2. สาธารณรัฐอิสลามอิหร่าน  
 3. มาเลเซีย 4. ราชอาณาจักรกัมพูชา 5. สาธารณรัฐประชาธิปไตยประชาชนลาว 6. สาธารณรัฐอินโดนีเซีย 7. สาธารณรัฐแห่งสหภาพพม่า

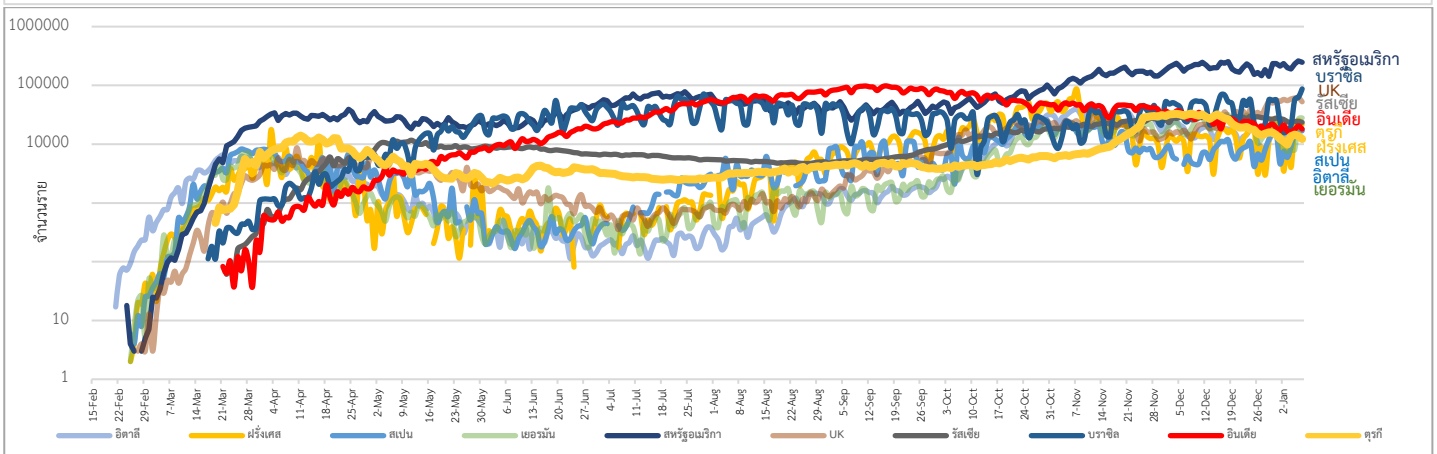
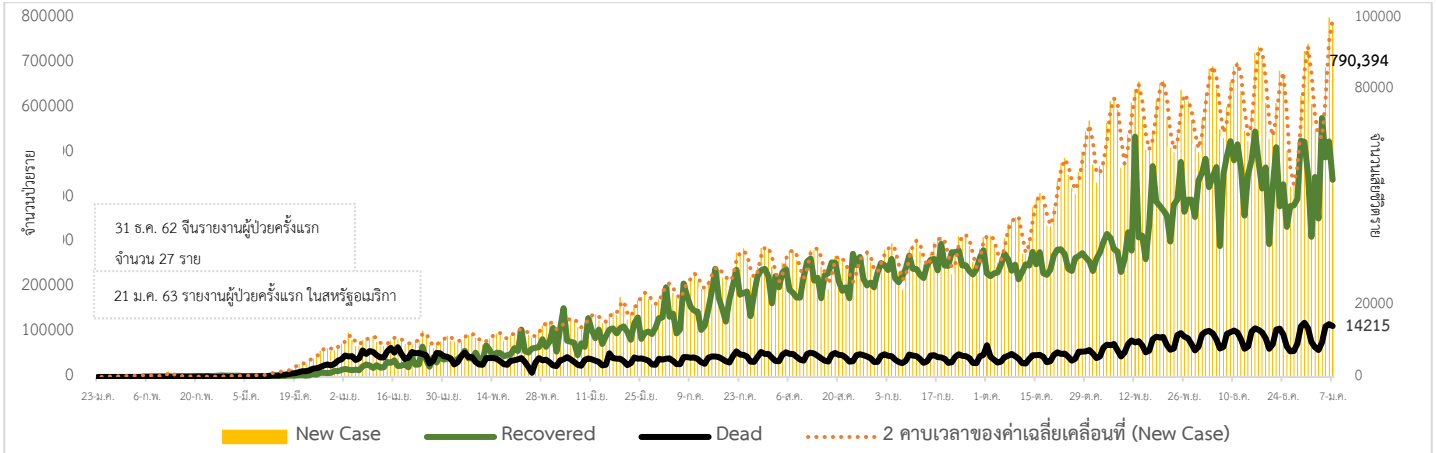
\*เขตติดโรคติดต่ออันตราย ฉบับที่ 3 (ประกาศกระทรวงสาธารณสุข เรื่อง ยกเลิกท้องถิ่นนอกราชอาณาจักรที่เป็นเขตติดโรคติดต่ออันตรายกรณีโรคติดเชื้อไวรัสโคโรนา

2019 หรือโรคโควิด 19 (Coronavirus Disease 2019 (COVID-19)) พ.ศ.2563

ประกาศยกเลิกสาธารณรัฐเกาหลี (Republic of Korea) และสาธารณรัฐประชาชนจีน (People's Republic of China) รวมถึงเขตบริหารพิเศษมาเก๊า (Macao)

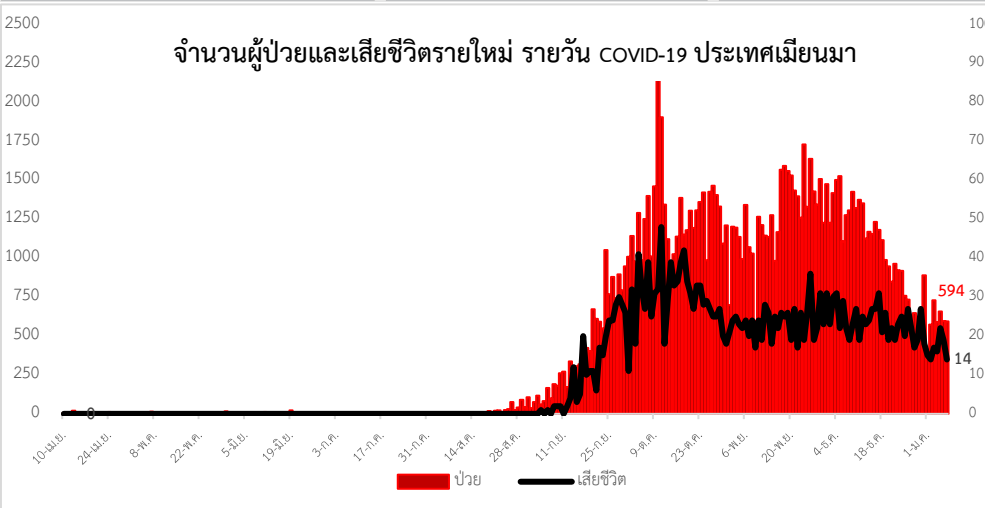
และเขตบริหารพิเศษฮ่องกง (Hong Kong) จากการเป็นท้องถิ่นนอกราชอาณาจักรที่เป็นเขตติดโรคติดต่ออันตราย

แนวโน้มจำนวนผู้ป่วย ผู้รักษาหาย/ออกจากโรงพยาบาลและผู้เสียชีวิต รายใหม่ โรคติดเชื้อไวรัสโคโรนา 2019 ทั่วโลก



Coronavirus Disease 2019 (COVID-19) Surveillance Dashboard (Myanmar)

<b>๓၁၇၅၁၁၁၁၁၁၁၁၁၁ (Total Specimens Tested)</b> <b>1,940,621</b>	<b>၁၅၅၅၅၅၅၅၅၅၅၅၅ (Total PUI)</b> <b>15,581</b>	<b>၅၅၅၅၅၅၅၅၅၅၅၅၅ (Lab Confirmed)</b> <b>128,772</b>	<b>၅၅၅၅၅၅၅၅၅၅၅၅၅ (Death among Lab Confirmed)</b> <b>2,799</b>
--	---	--	--



**จำนวนผู้ติดเชื้อ COVID-19 ภาคตะวันออกเฉียงเหนือ 7 ม.ค. 64**

จังหวัด	รายใหม่	สะสม
พวย	0	194/1
มะริด	0	357/3
เกาะสอง	0	35
<b>รวม</b>	<b>0</b>	<b>586/4</b>

Map showing COVID-19 cases by region in Myanmar: มณฑล 27, พะเยา 43, บะเรอ 15, พะเยา 43, มณฑล 109, บะเรอ 1, มณฑล 14, บะเรอ 12, มณฑล 23.

**ประเด็นข่าวที่น่าสนใจ ณ วันที่ 7 ม.ค. 2564**

**ประเทศญี่ปุ่น** นายกรัฐมนตรีของญี่ปุ่นประกาศภาวะฉุกเฉินสำหรับเมืองโตเกียวและจังหวัดใกล้เคียง 3 แห่ง ได้แก่ เขตการปกครองของไซตามะ ชิเบะ และคานากาวา โดยจะมีผลบังคับใช้จนถึงวันที่ 2 กุมภาพันธ์

**สาธารณรัฐประชาชนจีน** ทางการเงินเริ่มประกาศล็อกดาวน์พื้นที่บางส่วนของมณฑลเหอเป่ย์ใกล้กรุงปักกิ่ง โดยสื่อท้องถิ่นของจีนรายงานว่า เจ้าหน้าที่เมืองฉือเจียจวงเมืองเอกของมณฑลเหอเป่ย์ ประกาศไม่ให้ประชาชนใช้บริการสถานีรถไฟ และระงับบริการรถประจำทางระยะไกล สั่งปิดโรงเรียน และควบคุมการเข้าออกพาร์ทเมนต์อย่างเข้มงวดมากขึ้น ตลอดจนยังได้ปิดเส้นทางหลวงสายหลักในมณฑลแล้ว

**สาธารณรัฐแอฟริกาใต้** จะได้รับวัคซีนป้องกันโควิด-19 จำนวน 1.5 ล้านโดส จาก Serum Institute of India โดยจะมาถึงในเดือนนี้และส่วนที่เหลือจะส่งมอบในเดือนกุมภาพันธ์ โดยรอบแรกจะฉีดให้กับเจ้าหน้าที่บุคลากรทางด้านสาธารณสุขมากกว่า 1 ล้านคน ทั้งในภาครัฐและเอกชน

### **มาตรการในประเทศไทย**

**ศูนย์บริหารสถานการณ์แพร่ระบาดของโรคติดเชื้อไวรัสโคโรนา 2019** ปลัดกระทรวงมหาดไทย สั่งการไปยังผู้ว่าราชการจังหวัดทุกจังหวัด ขอความร่วมมือประชาชนงดหรือชะลอการเดินทางข้ามเขตพื้นที่จังหวัด เว้นแต่กรณีมีเหตุจำเป็น ต้องแสดงเหตุผลและหลักฐานต่อพนักงานเจ้าหน้าที่ เข้ารับการตรวจคัดกรองและปฏิบัติตามมาตรการป้องกันโรคที่ทางราชการกำหนด อาจทำให้ไม่ได้รับความสะดวกในการเดินทางและทำให้ต้องใช้ระยะเวลาการเดินทางมากกว่าปกติซึ่งการตรวจคัดกรองการเดินทางข้ามจังหวัดแบ่งเป็น 3 กรณีดังนี้กรณีเดินทางออกนอกพื้นที่ควบคุมสูงสุดและเข้มงวด 5 จังหวัด (จันทบุรีชลบุรีตราดระยอง และสมุทรสาคร) เน้นการตรวจคัดกรองใน 5 ประเด็น 1) ตรวจวัดอุณหภูมิและสังเกตอาการผู้เดินทาง 2) สอบถามเหตุผลความจำเป็นและสถานที่ปลายทางจากผู้เดินทางให้ชัดเจน 3) ตรวจสอบการติดตั้งและใช้ระบบแอปพลิเคชัน “หมอชนะ” ของผู้เดินทาง 4) ตรวจสอบเอกสารการรับรองความจำเป็น/การปฏิบัติหน้าที่/การติดต่อราชการ 5) บันทึกข้อมูลผู้เดินทาง กรณีเดินทางออกนอกพื้นที่ควบคุมสูงสุด 23 จังหวัด เน้นการตรวจคัดกรองใน 4 ประเด็น 1) ตรวจวัดอุณหภูมิและสังเกตอาการผู้เดินทาง 2) สอบถามเหตุผลความจำเป็นและสถานที่ปลายทางจากผู้เดินทางให้ชัดเจน 3) ตรวจสอบการติดตั้งและใช้ระบบแอปพลิเคชัน “หมอชนะ” ของผู้เดินทาง 4) บันทึกข้อมูลผู้เดินทาง กรณีเดินทางออกนอกพื้นที่ควบคุมและเฝ้าระวังสูง 49 จังหวัด เน้นการตรวจคัดกรองใน 2 ประเด็น 1) ตรวจวัดอุณหภูมิและสังเกตอาการผู้เดินทาง 2) สอบถามเหตุผลความจำเป็นและสถานที่ปลายทางจากผู้เดินทางให้ชัดเจน

• กระทรวงสาธารณสุข รองนายกรัฐมนตรีและ รมว.สาธารณสุข เผยไม่กีดกันหากภาคเอกชนจะนำเข้าวัคซีนป้องกันโควิด-19 แต่ต้องดำเนินการตามกระบวนการตรวจสอบมาตรฐานทุกขั้นตอนตั้งแต่ต้นทางถึงปลายทางล่าสุดคณะรัฐมนตรีได้อนุมัติงบประมาณจัดซื้อวัคซีนป้องกันโควิด-19 เพิ่มอีก 35 ล้านโดส ทำให้ภาพรวมวัคซีนของไทยมี 63 ล้านโดส โดยวัคซีนของบริษัทแอสตราเซนเนกา คาดว่า จะผ่านการรับรองจากสำนักงานคณะกรรมการอาหารและยา (อย.) ในช่วงปลายเดือน ม.ค.64 ทำให้คนไทยได้รับวัคซีนที่ปลอดภัยได้มาตรฐาน ส่วนวัคซีน 2 ล้านโดสที่ซื้อจากประเทศจีนนั้นจะเริ่มฉีด 2 แสนโดสในเดือน ก.พ. นี้ ให้กับกลุ่มเสี่ยงที่ต้องทำงานในพื้นที่ควบคุมสูงสุดเช่น บุคลากรทางการแพทย์ บุคลากรด่านหน้า อาสาสมัครสาธารณสุขประจำหมู่บ้าน และประชาชนกลุ่มเสี่ยงติดเชื่อมีอาการรุนแรง



# รายงานสถานการณ์ COVID-19 ในประเทศไทย

ข้อมูล ณ วันที่ 7 มกราคม 2564 โดย กรมควบคุมโรค กระทรวงสาธารณสุข

ผู้ป่วยรายใหม่วันนี้

<b>+305</b> ราย
ติดเชื้อในประเทศ <b>193</b> ราย
ตรวจคัดกรองเชิงรุก <b>109</b> ราย
ผู้เดินทางจากต่างประเทศ <b>3</b> ราย

ผู้ป่วยยืนยันสะสม

<b>9,636</b> ราย
ติดเชื้อในประเทศ <b>7,551</b> ราย
ตรวจคัดกรองเชิงรุก <b>2,684</b> ราย
ผู้เดินทางจากต่างประเทศ <b>2,085</b> ราย
สถานที่กักกันที่รัฐจัดให้ <b>1,550</b> ราย

หายป่วยแล้ว

<b>4,521</b> ราย
เพิ่มขึ้น <b>103</b> ราย
ร้อยละ (Percentage) <b>46.92%</b>

เสียชีวิต

<b>+1</b> คน
เสียชีวิตสะสม <b>67</b> คน
ร้อยละ (Percentage) <b>0.70%</b>

## ประวัติเสี่ยง

ติดเชื้อมาในประเทศ	<b>193</b> ราย
ค้นหาผู้ติดเชื้อเชิงรุกในชุมชน	<b>109</b> ราย
ผู้ที่เดินทางมาจากต่างประเทศ และเข้า State Quarantine	<b>2</b> ราย
จาก รัสเซีย 1 ราย, ตุรกี 1 ราย	
ผู้ที่เดินทางมาจากต่างประเทศ จาก เยอรมนี 1 ราย	<b>1</b> ราย
<b>รวม 305 ราย</b>	



ประเทศไทย มีผู้ติดเชื้อรายใหม่ 305 ราย เสียชีวิตเพิ่ม 1 ราย หายป่วยเพิ่มขึ้น 103 ราย ผู้ติดเชื้อสะสม 9,636 ราย เสียชีวิตรวม 67 ราย รักษาหายแล้ว 4,521 ราย สำหรับการระบาดระลอกใหม่ตั้งแต่ช่วงกลางเดือนธันวาคม 2563 จนถึงขณะนี้ มีผู้ติดเชื้อ 5,381 ราย เกินครึ่งอยู่ที่จ.สมุทรสาคร 2,905 ราย ภาคตะวันออก 1,523 ราย กทม. 473 ราย ภาคกลาง 212 ราย ภาคตะวันตก 139 ราย และภาคอื่นๆ 129 ราย ยังคงรักษาตัวในโรงพยาบาล 2,079 ราย ในจำนวนนี้เป็นผู้ป่วยอาการหนักต้องใช้เครื่องช่วยหายใจ 6 ราย ยังอยู่โรงพยาบาลสนาม 1,695 ราย รักษาหายแล้ว 572 ราย เสียชีวิต 7 ราย

เป็นชายไทย อายุ 88 ปี มีโรคประจำตัวเป็นมะเร็งลำไส้ส่วนปลายระยะที่ 2 เมื่อปี 2552 รักษาด้วยการผ่าตัดและเคมีบำบัดหายขาดดี และในปี พ.ศ. 2560 เป็นมะเร็งลำไส้ใหญ่ ระยะที่ 1 และเป็นผู้ป่วยติดเตียง

วันที่ 22 ธ.ค. 63 ลูกชายกลับมาเยี่ยมที่บ้าน และดูแลผู้ป่วยอย่างใกล้ชิด โดยเช็ดตัวและป้อนอาหาร ซึ่งต่อมาลูกชายทราบว่าป่วยโควิด โดยมีประวัติเล่นการพนันในบ่อน จ.ระยอง ขณะนี้รักษาตัวอยู่

วันที่ 2 ม.ค. 64 ผู้ป่วยเริ่มมีอาการไอ มีเสมหะ เหนื่อย มีไข้ต่ำๆ ถ่ายเหลว ก่อนเข้าตรวจโควิด-19 ที่โรงพยาบาลใน จ.จันทบุรี

วันที่ 3 ม.ค. 64 ผลตรวจพบว่าติดเชื้อโควิด ก่อนเข้ารับการรักษาตัวที่โรงพยาบาล

วันที่ 4 ม.ค. 64 ผู้ป่วยเริ่มมีอาการไข้ ไอ เสมหะ เหนื่อยมาก อุณหภูมิ 38.0 องศาเซลเซียส

วันที่ 5 ม.ค. 64 เวลา 10.00 น. มีอาการไข้ ไอ มีเสมหะมากขึ้น อุณหภูมิ 38.9 องศา

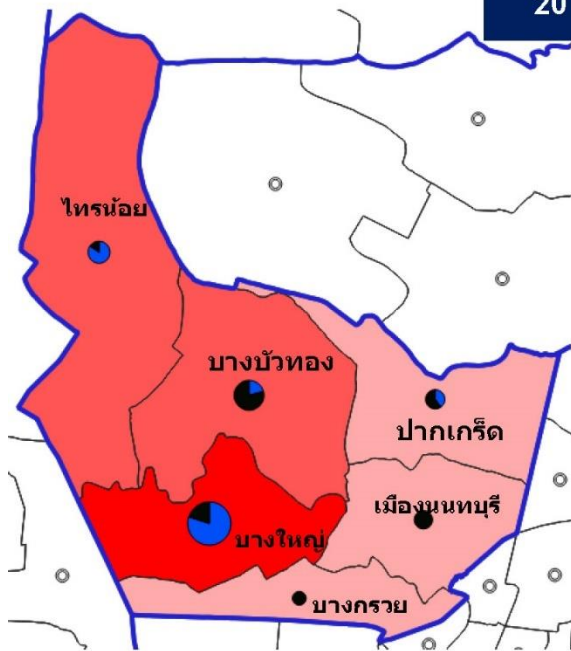
วันที่ 6 ม.ค. 64 เวลา 03.00 น. เริ่มมีอาการหายใจเหนื่อย อุณหภูมิ 39.0 องศา จากนั้นเวลา 06.00 น. พยาบาลไปวัดสัญญาณชีพจร พบว่าเสียชีวิตแล้ว



# แผนที่แสดงการกระจายตัวของผู้ป่วย/ผู้ติดเชื้อ พื้นที่จังหวัดนนทบุรี

20 ธ.ค. 63 – 6 ม.ค. 64

รวม 6 อำเภอ



สัญชาติ

■ ต่างชาติ

■ ไทย

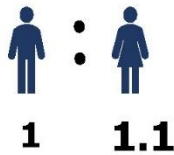
จำนวนผู้ป่วย

□ 0

□ 1-10

□ 10-25

□ 25-50



อำเภอ	ไทย	ต่างชาติ	จำนวนผู้ป่วย
บางใหญ่	10	40	50
บางบัวทอง	19	5	24
ไทรน้อย	2	11	13
ปากเกร็ด	6	4	10
เมืองนนทบุรี	9	0	9
บางกรวย	5	0	5
<b>รวม</b>	<b>60</b>	<b>51</b>	<b>111</b>

ประวัติเสี่ยง

- ตลาด 58 ราย
- สมุทรสาคร 21 ราย
- สัมผัสกับผู้ป่วย 9 ราย
- สถานบันเทิง 6 ราย
- ระยอง 2 ราย
- อื่น ๆ 15 ราย

แหล่งข้อมูลและจัดทำโดย : กรมควบคุมโรค กระทรวงสาธารณสุข

ข้อมูล ณ วันที่ 6 ม.ค. 2564

สถานการณ์การติดเชื้อโควิด 19 ระลอกใหม่ จุดสำคัญที่ทำให้เกิดการติดเชื้อจำนวนมาก (Super Spreading) ในเวลา 1 เดือน คือ การติดเชื้อในจุดที่มีผู้ใช้บริการจำนวนมาก คนติดเชื้ออาศัยในพื้นที่แออัด เช่น ที่พำนักแรงงานต่างด้าว การเที่ยวสถานบันเทิง บ่อนการพนัน เป็นต้น ส่วนการระบาดในจังหวัดนนทบุรี บริเวณตลาดบางใหญ่ ตลาดบางบัวทอง มีแรงงานต่างด้าวทำงานในพื้นที่ตลาด พำนักอยู่ในที่แออัด มีคนไปจับจ่ายใช้สอย มีผู้ไปใช้บริการติดเชื้อจำนวนหนึ่ง ทำให้พื้นที่ตลาดมีการติดเชื้อรวม 58 ราย และแรงงานต่างด้าวอาจไปสัมผัสผู้เกี่ยวข้องที่เที่ยวสถานบันเทิง ทำให้เกิดการติดเชื้อจากพื้นที่สถานบันเทิงอีก 6 ราย หรือกรณีการตรวจเชิงรุกในตลาดสดบางพลี จ.สมุทรปราการ พบผู้ติดเชื้อ 300 คน เกิดจากแรงงานชาวกัมพูชาติดเชื้อจากคนไทยที่ขายอาหารที่ตลาดทะเล จากนั้นไปตั้งวงดื่มสุราก็ทำให้เกิดการติดเชื้อจำนวนมาก

มาตรการด้านสาธารณสุขเฝ้าระวังการแพร่ระบาด COVID-19 สำหรับผู้ที่เดินทางเข้ามาในจังหวัดประจวบคีรีขันธ์

พื้นที่การระบาดสูงสุด ข้อมูล ณ วันที่ 8 ม.ค. 64

จังหวัด	เขต/อำเภอ/ตำบล ตามประกาศพื้นที่ควบคุมสูงสุดของจังหวัด	พื้นที่ย่อย
ระยอง	อ.เมือง	บ่อนพนัน
สมุทรสาคร	อ.เมือง (ต.มหาชัย ต.โกรกกราก ต.ท่าลอม ต.ท่าทราย ต.นาดี ต.บางหญ้าแพรก ต.โคกขาม ต.ท่าจีน)	ตลาดกลางกุ้ง ตลาดทะเลไทย ตลาดมหาชัย ชุมชนซอยเศรษฐกิจ 13
นครปฐม	อ.กำแพงแสน (ต.สระสีมูม ต.ห้วยม่วง ต.สระพัฒนา) อ.บางเลน (ต.บางหลวง ต.ดอนตูม) อ.นครชัยศรี (ต.บางระกา)	
จันทบุรี	อ.ท่าใหม่ (ต.เขาบายศรี)	บ่อนพนัน
นนทบุรี	อ.บางใหญ่	ตลาดบางใหญ่
สมุทรปราการ	อ.บางพลี (ต.บางพลี)	ตลาดสดบางพลี
กรุงเทพฯ	หนองแขม บางพลัด บางขุนเทียน	ร้านแซบอีสาน ร้านอีสานกรองแก้ว ร้านน้องใหม่พลาซ่า ร้านกรุฟ อีฟนิ่ง บาร์ ร้าน New Jazz สาขา 1 ร้าน The SUN
ชลบุรี	อ.บางละมุง, อ.ศรีราชา	บ่อนพนัน
อ่างทอง	อ.เมือง, อ.วิเศษชัยชาญ อ.โพธิ์ทอง อ.ไชโย อ.ป่าโมก อ.แสวงหา อ.สามโก้	สนามชนไก่ชนพื้นเมืองอินเตอร์, สนามซ้อมชนไก่, สนามชนไก่พื้นเมืองลำท่าแดง

ผลงานการคัดกรองผู้ป่วยสงสัยโรคติดเชื้อไวรัสโคโรนา 2019 ในจังหวัดประจวบคีรีขันธ์

1.กิจกรรมการเฝ้าระวัง ค้นหาผู้ป่วยสงสัยโรคติดเชื้อไวรัสโคโรนา 2019 และการทำ Home Quarantine ในพื้นที่

1.1 การเฝ้าระวังในผู้ที่เดินทางมาจากเขตติดโรคและพื้นที่ระบาด ในจังหวัดประจวบคีรีขันธ์

จุดคัดกรองด่านท่าเรือประจวบคีรีขันธ์ 7 มกราคม 2564 รือ MV.AKTER R มาจากท่า Singapore ประเทศสิงคโปร์ คัดกรอง ชายยูเครน 8 ราย ชาวเมียนมาร์ 12 ราย และ ชาวเฮลเลนิก 2 ราย ไม่พบผู้มีอาการ สวมคัดกรองตั้งแต่วันที่ 1 กุมภาพันธ์ – 7 มกราคม 2564 คัดกรองทั้งหมด 3,477 ราย

จุดคัดกรอง อำเภอหัวหิน 7 มกราคม 2564 คัดกรอง 1,111 ราย ไม่พบผู้มีอาการใช้ สวมคัดกรองตั้งแต่วันที่ 22 ธันวาคม 2563 – 7 มกราคม 2564 คัดกรองทั้งหมด 9,298 ราย พบผู้มีอาการ 2 ราย นอกจังหวัด 1 ราย ในจังหวัด 1 ราย

จุดคัดกรอง อำเภอบางสะพานน้อย 7 มกราคม 2564 คัดกรอง 499 ราย ไม่พบผู้มีอาการใช้

การสุ่มตรวจตัวอย่างด้วยวิธี RT-PCR (COVID-19) ชาวเมียนมาที่เดินทางมากับรถขนส่งสินค้าที่เขตรอยต่อไทย-เมียนมา (No man Land) ก่อนถึงช่องทางด่านผ่อนปรนพิเศษด่านสิงขร ตั้งแต่ 12 ตุลาคม 2563

วันที่	จำนวนตรวจ RT-PCR (พม่า)		ผลตรวจ
	ผู้ขนส่งสินค้า	ยานพาหนะ	
12 ต.ค 63 – 21 ธ.ค 63	244/1088	183/592	ไม่พบเชื้อ
รวม	244	183	ไม่พบเชื้อ

1.2 การตรวจตัวอย่างด้วยวิธี PCR (COVID-19) ชาวต่างด้าวที่ถูกจับกุมกรณีหลบหนีเข้าเมือง และชาวไทยที่ลักลอบข้ามแดนกลับจากประเทศเมียนมา

รวมสะสม กรณีชาวต่างด้าวที่ถูกจับกุมกรณีหลบหนีเข้าเมือง และชาวไทยที่ลักลอบข้ามแดนกลับจากประเทศเมียนมา ตั้งแต่วันที่ 13 กรกฎาคม 2563- 3 มกราคม 2564 29 เหตุการณ์ จำนวน 124 ราย ผลไม่พบผู้ติดเชื้อ 124 ราย

เหตุการณ์ล่าสุด เดือน มกราคม 2564	จำนวนตรวจ RT-PCR	ผลตรวจ
3 ม.ค.64 แรงงานต่างด้าว สัญชาติเมียนมา 7 ราย ไร้สัญชาติ 1 ราย ลักลอบเล่นการพนัน ม.6 ต.เกาะหลัก อ.เมือง	8	ไม่พบเชื้อ

1.3 การตรวจตัวอย่างด้วยวิธี PCR (COVID-19) กลุ่มแรงงานต่างด้าวที่มีความเสี่ยง (Active Case Finding)

การสุ่มตรวจหาเชื้อไวรัสโคโรนา 2019 ในกลุ่มแรงงานต่างด้าวที่มีความเสี่ยง 7 ม.ค.64 จำนวน 96 ราย สวมตั้งแต่วันที่ 20 ธันวาคม 2563 จำนวน 675 ราย ผลไม่พบเชื้อ 619 ราย รอผล 56 ราย

อำเภอ	เป้าหมายทั้งหมด	วันที่	สถานที่	จำนวนตรวจ (ราย)	ผลตรวจ	
					ไม่พบเชื้อ	รอผล
หัวหิน	50	25 ธ.ค.63	แรงงานต่างด้าวในบริษัทโกล	50	50	
		29 ธ.ค.63	แรงงานต่างด้าวบริษัทโกล เดินทางไปต่อพาสปอร์ตที่ จ.สมุทรสาคร	1	1	
		29 ธ.ค.63	แรงงานต่างด้าวบริษัท อนันตศิลา เรสซิเด้นซ์ เดินทางไปต่อพาสปอร์ตที่ จ.สมุทรสาคร	5	5	

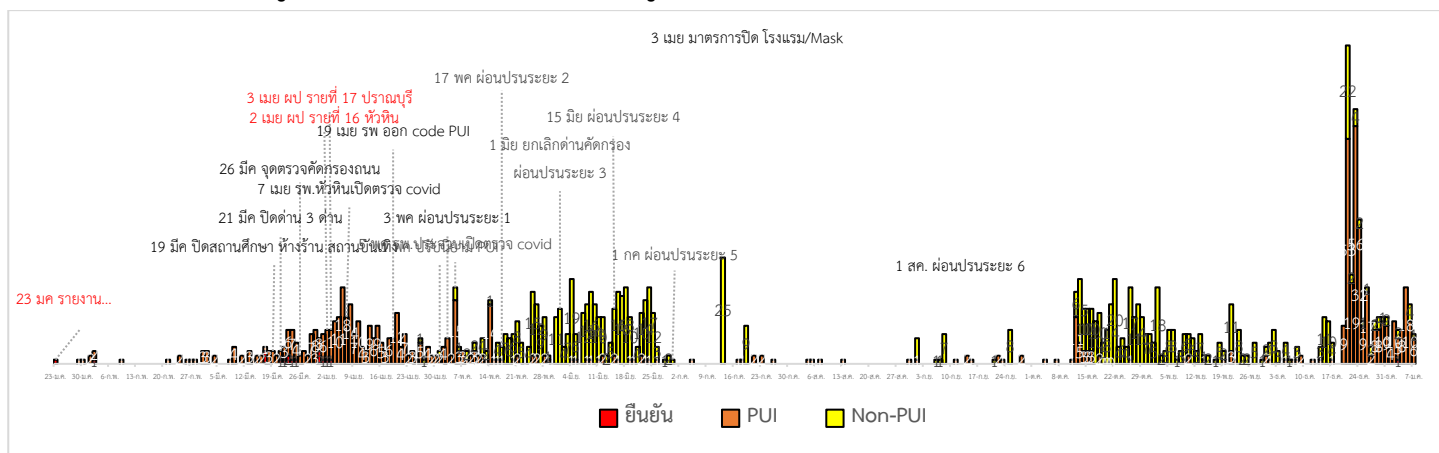
ปราณบุรี	130	22 ธ.ค.63	แรงงานต่างด้าว โรงงานอุตสาหกรรม ปราณบุรี(2005)จำกัด	49	49	
		28 ธ.ค.63	แรงงานต่างด้าว บริษัทที่วายเอ็มฟูด ม.2 ต.ปากน้ำปราณ	47	47	
		29 ธ.ค.63	แรงงานต่างด้าว อาชีพประมง แพบุญตา แพลลา สมนึก กรรมกรก่อสร้าง ม.2, ม.3 และ ม.5 ต.ปากน้ำปราณ	34	34	
สามร้อย ยอด	250	22 ธ.ค.63	แรงงานต่างด้าวโรงงานอุตสาหกรรมสับประรด กระป๋อง	20	20	
		25 ธ.ค.63	แรงงานต่างด้าวในโรงงาน เจริญผล ไทยยอด ทิพย์ สามร้อยยอด เจริญฟูต และแรงงานต่าง ด้าวที่เดินทางไปต่อพาสปอร์ตที่ จ.สมุทรสาคร	45	45	
		28 ธ.ค.63	แรงงานต่างด้าวโรงงานสับประรด เถกิง ที่เดินทางไป ต่อพาสปอร์ตที่จ.สมุทรสาคร	69	69	
		30 ธ.ค.63	แรงงานต่างด้าวบริษัท บุญสมฟาร์มการเกษตร จำกัด เดินทางไปต่อพาสปอร์ตที่ จ.สมุทรสาคร	6	6	
		7 ม.ค.64	แรงงานต่างด้าวโรงงานทิวผล โรงงานไทยยอด ทิพย์	40	40	
กุยบุรี	50	23 ธ.ค.63	แพกุ้งโชคสองพี่น้อง สมศักดิ์เขียวหวาน ต.เขา แดง ต.ดอนยายหนู (เดินทางส่งกุ้งที่ตลาดกลาง กุ้ง จ.สมุทรสาคร)	29	29	
		28 ธ.ค.63	แพกุ้งโชคสามพี่น้อง ต.เขาแดง ต.ดอนยายหนู (เดินทางส่งกุ้งที่ตลาดกลางกุ้ง จ.สมุทรสาคร)	21	21	
เมือง	77	20 ธ.ค.63	แรงงานต่างด้าวจากเรือสมุทรสาคร ต.คลองวาฬ	47	47	
		25 ธ.ค.63	แรงงานต่างด้าว แพลลาเจ็ทลวย ต.คลองวาฬ	30	30	
		30 ธ.ค.63	แรงงานต่างด้าวของนายสมปอง เดินทางไปต่อ พาสปอร์ตที่ จ.สมุทรสาคร	3	3	
		7 ม.ค.64	แรงงานต่างด้าวแคมป์คนงานก่อสร้างทาง รถไฟ บ้านห่มมะเฒ่า ต.อ่าวน้อย	56		56
ทับสะแก	10	28 ธ.ค.63	แรงงานต่างด้าว ผลิตภัณฑ์อาหารทะเลสด ตากแห้ง	10	10	
บาง สะพาน	143	24 ธ.ค.63	แรงงานต่างด้าวชาวประมง ม.2, ม.3 ต.แม่รำพึง	20	20	
		25 ธ.ค.63	แรงงานต่างด้าวประมง ม.1 ต.แม่รำพึง	20	20	

		28 ธ.ค.63	แรงงานต่างด้าวรับจ้าง (ต.พงศ์ประศาสน์ โรงใย มะพร้าว บ่อเลี้ยงกุ้ง ต.ชัยเกษม โรงไฟฟ้าฝ่ายผลิต ต.ทองมงคล สนวนยาง)	13	13	
		29 ธ.ค.63	แรงงานต่างด้าวรับจ้างกรีดยาง ต.กำเนตนพคุณ ต.ร้อนทอง	20	20	
		30 ธ.ค.63	แรงงานต่างด้าวฟาร์มกุ้ง ม.9 ต.ธงชัย และ ม.9 ต.พงศ์ประศาสน์	20	20	
บางสะพานน้อย	20	24 ธ.ค.63	แรงงานต่างด้าว นากุ้ง ต.ทรายทอง บริษัท PPP ต.ช้างแรก ม.4, ม.7 ต.บางสะพาน	20	20	
รวม	730			675	619	56

1.4 การตรวจตัวอย่างด้วยวิธี RT-PCR (COVID-19) ผู้ต้องขังรายใหม่ ตั้งแต่ 16 ธันวาคม 2563 สละสม 59 ราย สัญชาติไทย 51 ราย สัญชาติพม่า 8 ราย

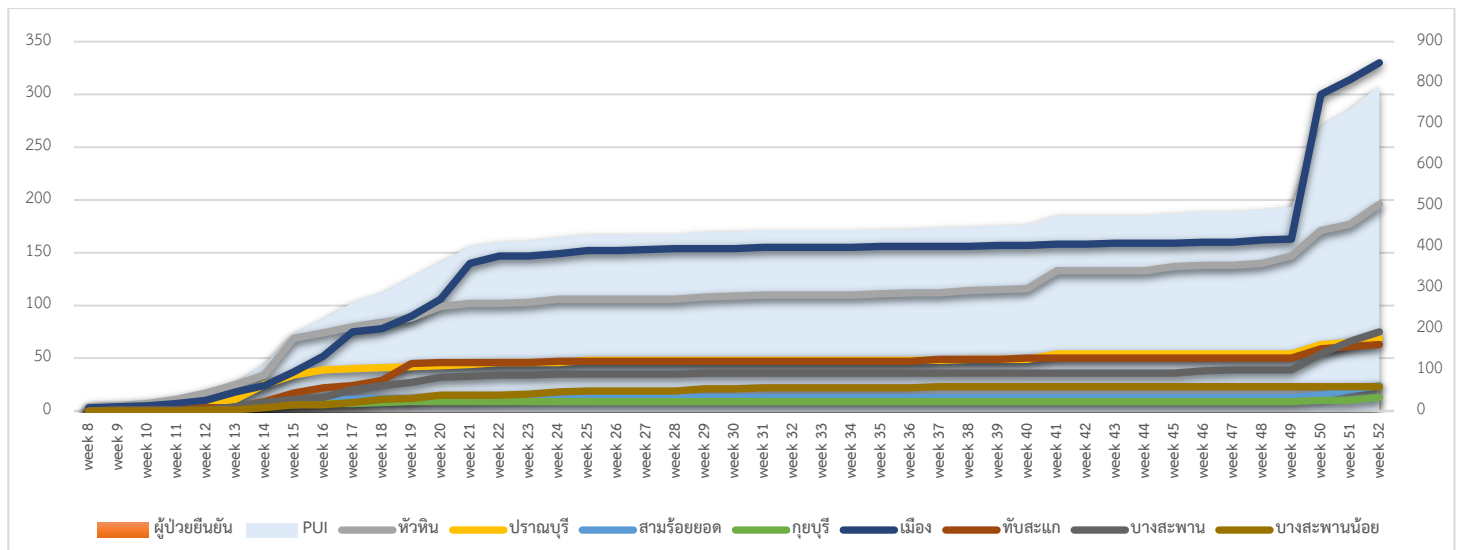
วันที่	จำนวนตรวจ RT-PCR	ผลตรวจ
16 ธ.ค 63 – 2 ม.ค 64	23	ไม่พบเชื้อ
5 ม.ค.64	36	ไม่พบเชื้อ
รวม	59	ไม่พบเชื้อ

2.การติดตามเฝ้าระวัง ผู้ป่วยเข้าเกณฑ์สอบสวน (PUI) ผู้ป่วยยืนยันโรคติดเชื้อไวรัสโคโรนา 2019 จังหวัดประจวบคีรีขันธ์





แนวโน้มผู้ป่วยเข้าเกณฑ์สอบสวน (PUI) และ ผู้ป่วยยืนยันโรคติดเชื้อไวรัสโคโรนา 2019 รายอำเภอ สสมรายสัปดาห์



Non-PUI (Pneumonia) จำนวน 1 ราย สสมตรวจ RT-PCR ผู้ป่วย Pneumonia ตั้งแต่ 12 ต.ค.- 7 ม.ค.2564 จำนวน 168 ราย ไม่พบเชื้อ 168 ราย

การรับแจ้งผู้ป่วยเฝ้าระวังรายใหม่ วันที่ 7 มกราคม 2564 PUI จำนวน 6 ราย ไม่พบเชื้อ 6 ราย

การตรวจตัวอย่างด้วยวิธี RT-PCR (COVID-19) ผู้ที่เดินทางมาจากพื้นที่ระบาดสูง 7 ม.ค.64 จำนวน 2 ราย สสมตั้งแต่ 6 ม.ค.2564 จำนวน 11 ราย ไม่พบเชื้อ 10 ราย รอผล 1 ราย

สรุปผู้ป่วยเข้าเกณฑ์สอบสวนโรคติดเชื้อไวรัสโคโรนา 2019 จังหวัดประจวบคีรีขันธ์

ผู้ป่วยเข้าเกณฑ์สอบสวนโรค		ไม่พบเชื้อใหม่	รอผลห้องปฏิบัติการ	รักษาอยู่	ออกจาก รพ.
รายใหม่	สะสม				
6	793	793	0	0	793

สรุปผู้ป่วยยืนยันโรคติดเชื้อไวรัสโคโรนา 2019 จังหวัดประจวบคีรีขันธ์

ผู้ป่วยยืนยันพบเชื้อ		รักษาอยู่	อาการรุนแรง	รักษาหาย/ออกจาก รพ.	เสียชีวิต
รายใหม่	สะสม				
0	18	1	0	15	2

## มาตรการภายในจังหวัดประจวบคีรีขันธ์

1. ทุกโรงพยาบาล/โรงพยาบาลส่งเสริมสุขภาพตำบล จัดทำป้ายคัดกรองไว้ที่ OPD/ ER ทั้งในเวลาและนอกเวลา
2. ทุกโรงพยาบาลกำหนดเส้นทางเคลื่อนย้ายผู้ป่วยที่เข้าเกณฑ์สอบสวนโรคและซ้อมการเคลื่อนย้ายผู้ป่วย
3. กำหนดห้องแยกผู้ป่วย (ห้องพิเศษ) และเตรียม Cohort Ward
4. กำหนดทีมงาน/ ฝึกซ้อมการใส่ชุด PPE และการทำลายเชื้อ
  - ทีมแพทย์รักษา           - ทีมพยาบาล
  - ทีมทำความสะอาด       - ทีม IC ที่คอยกำกับ
  - ทีม Lab                      - ทีมสอบสวนโรค
5. จัดเตรียมยา เวชภัณฑ์ และทรัพยากร ให้เหมาะสมและเพียงพอ
6. หากพบผู้ที่เข้าเกณฑ์การสอบสวนโรคให้รักษาไว้ที่ รพ.นั้นๆ
7. ถ้าผู้ป่วย มีอาการหนักขึ้น ให้ส่งต่อตามระบบเดิม โดยต้องรับรักษาภายในจังหวัด ถ้าจะออกนอกจังหวัดจะอยู่ในความรับผิดชอบของ เขตสุขภาพที่ 5/ กระทรวงสาธารณสุข
8. สำนักงานสาธารณสุขจังหวัดประจวบคีรีขันธ์ พัฒนาทีม CDCU การใช้ PPE, การทำลายเชื้อ, การสอบสวน, เก็บตัวอย่าง
9. ประชาสัมพันธ์เชิงรุกและการให้ข้อมูลแก่สาธารณะ
  - ให้ประชาชนมีการสวมใส่หน้ากากอนามัยหรือหน้ากากผ้า ในกรณีเข้าไปที่ที่มีคนจำนวนมาก ได้แก่ ตลาด ห้างสรรพสินค้า โรงภาพยนตร์ โรงพยาบาล รถตู้ รถแท็กซี่ เครื่องบิน เป็นต้น
  - การกำจัดหน้ากากอนามัย สำหรับประชาชนให้พับแล้วใช้ยางหรือสายที่คล้องหูหน้ากากผูกมัดให้เรียบร้อย แล้วทิ้งใส่ขวดพลาสติกก่อนทิ้งลงถังขยะ

ทีมตระหนักผู้สถานการณ์สำนักงานสาธารณสุขจังหวัดประจวบคีรีขันธ์