



# ศูนย์ปฏิบัติการภาวะฉุกเฉินด้านการแพทย์และสาธารณสุข สำนักงานสาธารณสุขจังหวัดประจวบคีรีขันธ์ กรณี โรคติดเชื้อไวรัสโคโรนา 2019

ฉบับที่ 328 EOC ครั้งที่ 168 วันที่ 9 มกราคม 2564 เวลา 09.00 น.

สถานการณ์ต่างประเทศ พบผู้ป่วยยืนยัน ใน 218 ประเทศ/

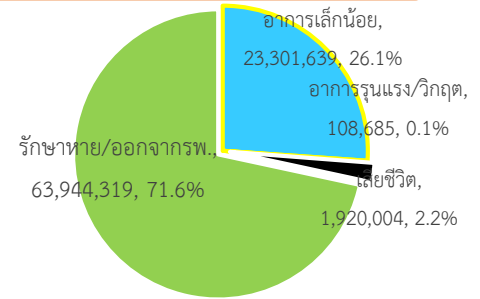
ดินแดน/2 เรือสำราญ ไม่พบประเทศ/ดินแดนที่พบผู้ป่วยใหม่

พบผู้ป่วยทั่วโลก 89,274,647 ราย เสียชีวิต 1,920,004 ราย อัตราป่วยตาย ร้อยละ 2.2

รักษาหาย/ออกจาก รพ. 63,944,319 ราย ร้อยละ 71.6

ผู้ป่วยที่กำลังรักษา อาการเล็กน้อย ร้อยละ 26.1 อาการรุนแรง/วิกฤติ ร้อยละ 0.1

ลำดับประเทศ ที่พบโรคติดเชื้อไวรัสโคโรนา 2019 สูงสุด ดังนี้



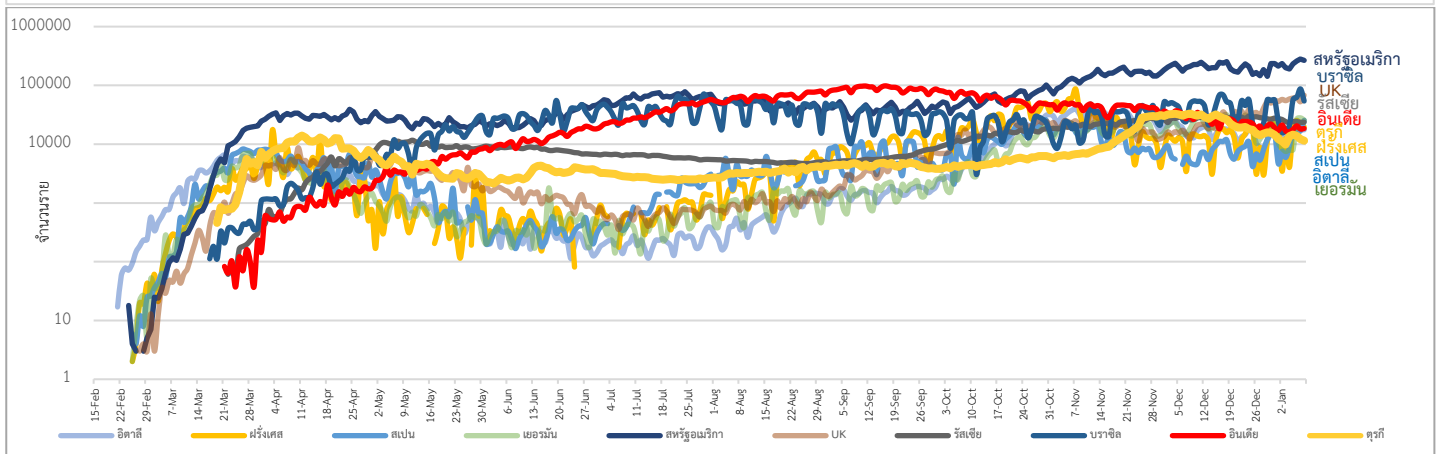
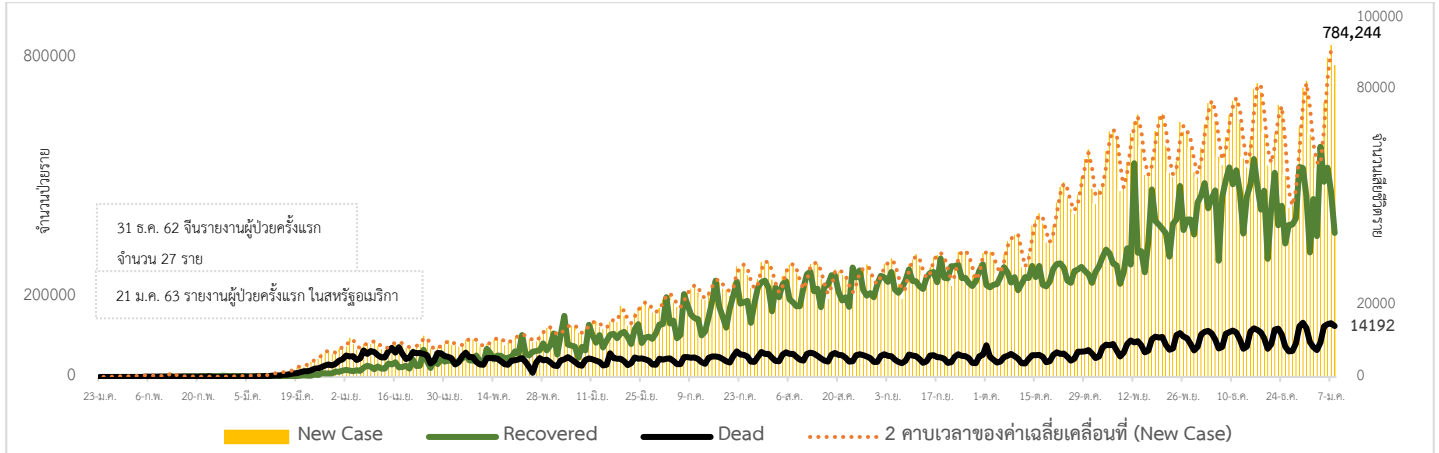
ประเทศ/อื่นๆ	รวมป่วย	ป่วยใหม่	รวมเสียชีวิต	%	เสียชีวิตใหม่	รักษาหาย	%	อาการรุนแรง	อัตราป่วย 1M pop	อัตราตาย 1M pop	อัตราตรวจ 1M pop
สหรัฐอเมริกา	22,416,525	261,552	377,576	1.68	3,363	13,222,905	59.0	29,004	67,517	1,137	804,757
แคลิฟอร์เนีย	2,602,810	24,154	28,712	1.10	185						
เท็กซัส	1,936,206	19,334	30,176	1.56	452						
อินเดีย	10,432,525	18,481	150,835	1.45	229	10,055,922	96.4	8,944	7,521	109	129,293
บราซิล	8,015,920	54,247	201,542	2.51	1,044	7,114,474	88.8	8,318	37,572	945	134,055
รัสเซีย	3,355,794	23,652	60,911	1.82	454	2,731,129	81.4	2,300	22,990	417	636,445
สหราชอาณาจักร	2,957,472	68,053	79,833	2.70	1,325	1,364,821	46.1	2,929	43,446	1,173	864,686
ฝรั่งเศส	2,747,135	19,814	67,431	2.45	381	201,286	7.3	2,615	42,038	1,032	569,852
ตุรกี	2,307,581	11,479	22,450	0.97	186	2,182,145	94.6	3,094	27,209	265	304,981
อิตาลี	2,237,890	17,533	77,911	3.48	620	1,589,590	71.0	2,587	37,042	1,290	456,499
สเปน	2,050,360	25,456	51,874	2.53	199	N/A	N/A	2,318	43,845	1,109	595,312
เยอรมัน	1,895,081	25,753	40,401	2.13	1,143	1,494,100	78.8	5,569	22,581	481	418,459
<b>ประเทศกลุ่ม ASEAN</b>											
อินโดนีเซีย	808,340	10,617	23,753	2.94	233	666,883	82.5		2,939	86	28,288
ฟิลิปปินส์	483,852	1,776	9,364	1.94	8	449,330	92.9	727	4,385	85	63,062
มาเลเซีย	131,108	2643	537	0.41	16	105,431	80.4	170	4,024	16	109,269
พม่า	129,483	711	2,812	2.17	13	112,876	87.2		2,372	52	35,912
สิงคโปร์	58,836	23	29	0.05		58,580	99.6	1	10,016	5	956,357
ประเทศไทย	9,841	205	67	0.68		5,255	53.4	1	141	1	17,425
เวียดนาม	1,512	3	35	2.31		1,357	89.7		15	0.4	14,639
กัมพูชา	386	1		0.00		362	93.8		23		20,750
บรูไน	173		3	1.73		149	86.1		393	7	190,877
ลาว	41			0.00		40	97.6		6		12,908

**เขตติดโรคติดต่ออันตราย**

1. สาธารณรัฐอิตาลี 2. สาธารณรัฐอิสลามอิหร่าน  
 3. มาเลเซีย 4. ราชอาณาจักรกัมพูชา 5. สาธารณรัฐประชาธิปไตยประชาชนลาว 6. สาธารณรัฐอินโดนีเซีย 7. สาธารณรัฐแห่งสหภาพพม่า

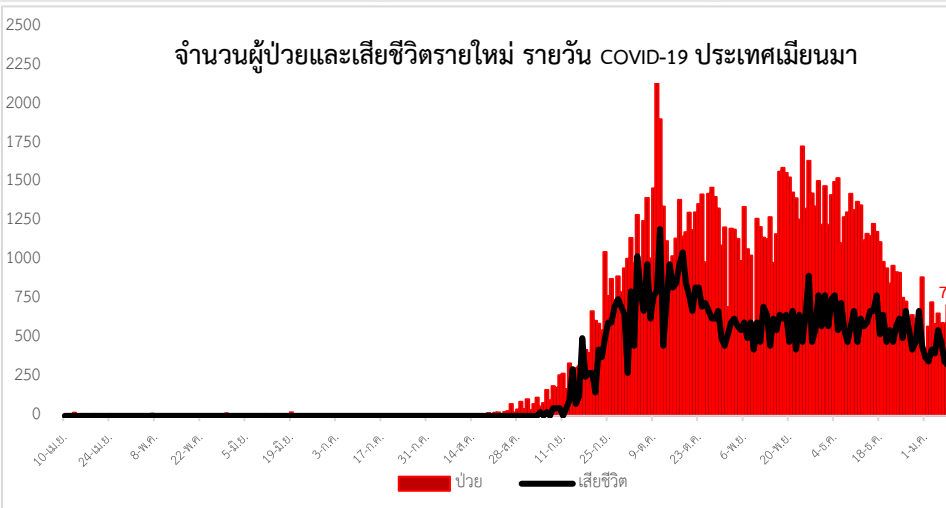
\*เขตติดโรคติดต่ออันตราย ฉบับที่ 3 (ประกาศกระทรวงสาธารณสุข เรื่อง ยกเลิกท้องถิ่นนอกราชอาณาจักรที่เป็นเขตติดโรคติดต่ออันตรายกรณีโรคติดเชื้อไวรัสโคโรนา 2019 หรือโรคโควิด 19 (Coronavirus Disease 2019 (COVID-19)) พ.ศ.2563  
 ประกาศยกเลิกสาธารณรัฐเกาหลี (Republic of Korea) และสาธารณรัฐประชาชนจีน (People's Republic of China) รวมถึงเขตบริหารพิเศษมาเก๊า (Macao) และเขตบริหารพิเศษฮ่องกง (Hong Kong) จากการเป็นท้องถิ่นนอกราชอาณาจักรที่เป็นเขตติดโรคติดต่ออันตราย

แนวโน้มจำนวนผู้ป่วย ผู้รักษาหาย/ออกจากโรงพยาบาลและผู้เสียชีวิต รายใหม่ โรคติดเชื้อไวรัสโคโรนา 2019 ทั่วโลก



Coronavirus Disease 2019 (COVID-19) Surveillance Dashboard (Myanmar)

<p>จำนวนตัวอย่างที่ตรวจ (Total Specimens Tested)</p> <p><b>1,960,785</b></p>	<p>จำนวนผู้ป่วยที่ตรวจพบ (Total PUI)</p> <p><b>15,581</b></p>	<p>ผู้ป่วยที่ตรวจพบ (Lab Confirmed)</p> <p><b>129,483</b></p>	<p>จำนวนผู้เสียชีวิต (Death among Lab Confirmed)</p> <p><b>2,812</b></p>
--	---	---	--



จำนวนผู้ติดเชื้อ COVID-19 ภาคตะวันออกเฉียงเหนือ 8 ม.ค. 64

จังหวัด	รายใหม่	สะสม
พม่า	1	195/1
ยะลา	3	360/3
เกาะสอง	0	35
รวม	4	590/4

Map showing COVID-19 cases by region in Myanmar: 27 (Chittagong), 44+1 (Dhaka), 15 (Irrawaddy), 43 (Bhamo), 109 (Hawthlun), 14 (Mandalay), 302+3 (Yangon), 1 (Sakayong), 12 (Bhamo), 23 (Kachin).

ประเด็นข่าวที่น่าสนใจ ณ วันที่ 8 ม.ค. 2564

เครือข่ายรัฐออสเตรเลีย จะกำหนดให้ผู้ที่เดินทางเข้าประเทศแสดงผลการตรวจโควิด-19 ก่อนเข้าประเทศและจะลดจำนวนผู้โดยสารขาเข้าระหว่างประเทศในนิวเซาท์เวลส์ออสเตรเลียตะวันตก และในควีนส์แลนด์ลง 50% จนถึงวันที่ 15 กุมภาพันธ์

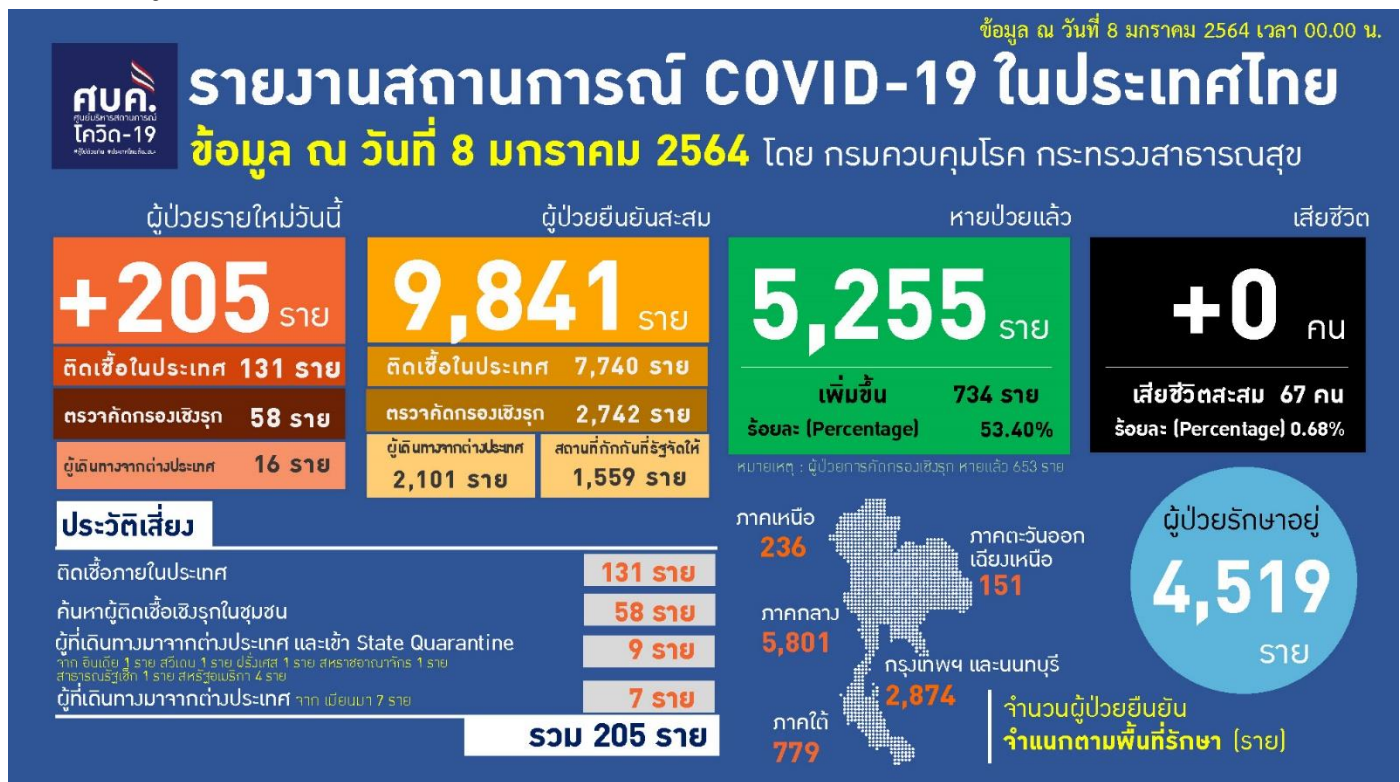
สาธารณสุขอินเดีย ประกาศผู้ที่เดินทางมาจากสหราชอาณาจักรต้องถูกกักกัน 7 วัน ถึงแม้ว่าจะมีผลการตรวจ Covid-19 เป็นลบที่สนามบินก็ตาม ส่วนผู้ที่มีผลเป็นบวกจะถูกแยกออกจากสถานที่

### มาตรการในประเทศไทย

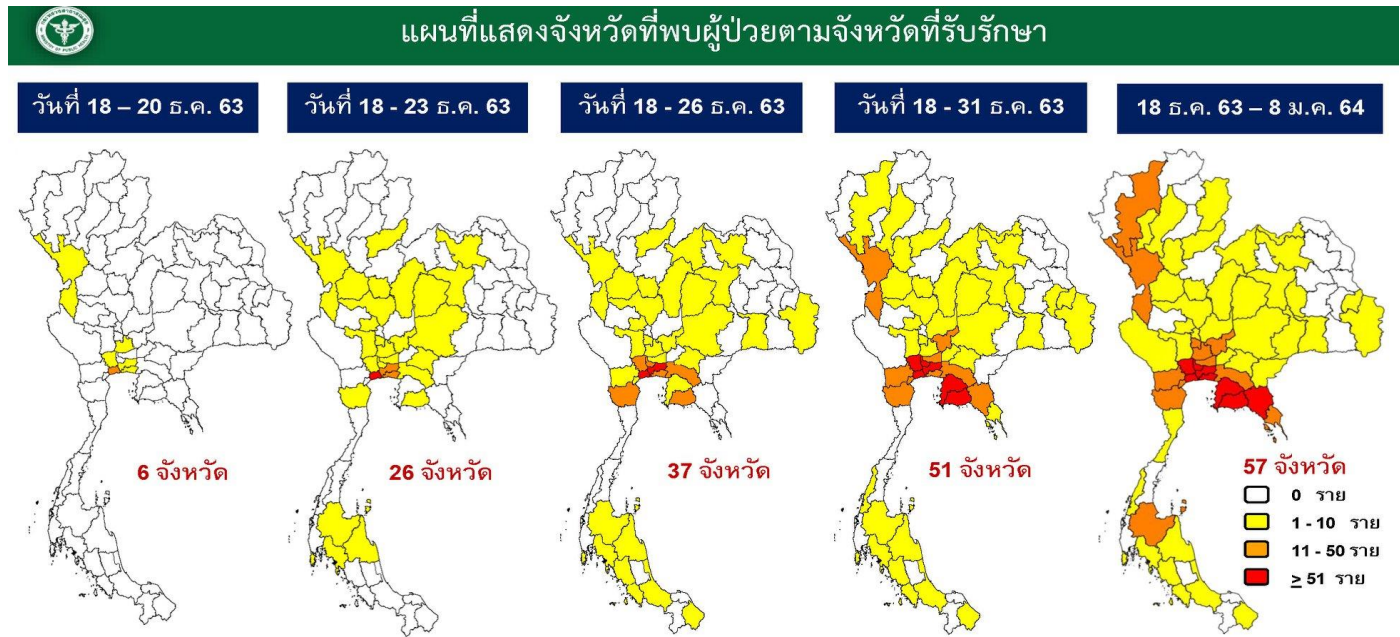
กองทัพบก ผู้ช่วยโฆษกกองทัพบก แจ้งประกาศยกเลิกการฝึกภาคสนามของนักศึกษาทหาร (นศท.) ชั้นปีที่ 2-5 ประจำปี 63 สำหรับ ทั้งในส่วนกลางและส่วนภูมิภาค โดยกองทัพบกได้พิจารณาจัดกิจกรรมการเรียนรู้ผ่านระบบออนไลน์ทดแทนการฝึกภาคสนามและดำรงไว้ซึ่งมาตรฐานของการฝึกภาคสนามประกอบกับการรักษาสิทธิในระบบกำลังสำรองให้ นศท. ได้สำเร็จตามขั้นตอนของหลักสูตร ได้รับการเลื่อนชั้นปีตามหลักเกณฑ์ที่กำหนดไว้โดยขอให้ นศท. ติดตามข้อกำหนดและแนวทางการปฏิบัติจากศูนย์ฝึก/หน่วยฝึกนักศึกษาวิชาทหารทั่วประเทศต่อไป

กระทรวงสาธารณสุข อธิบดีกรมควบคุมโรค เปิดเผยว่า กำลังจะมีการฉีดวัคซีนป้องกันโควิด-19 หลังพิจารณาอย่างเหมาะสมแล้วว่าวัคซีนมีประสิทธิภาพและปลอดภัย โดยหลังการฉีดจะติดตามและเฝ้าระวังผลข้างเคียงด้วย เป้าหมายในการฉีดเพื่อให้คนไทยมีภูมิต้านทานโรค โดยกำหนดฉีดวัคซีน 3 ระยะ ได้แก่ ระยะแรก 2 ล้านโดส ฉีดช่วง ก.พ.-เม.ย. จำนวน 1.32 ล้านคน ในพื้นที่เสี่ยงสูง 5 จังหวัด ระยะที่ 2 จำนวน 26 ล้านโดส ฉีดช่วง พ.ค.-มิ.ย. กลุ่มเสี่ยงทั่วประเทศ ระยะที่ 3 ปลายปี 2564 ถึงต้นปี 2565 ฉีดประชาชนทั่วไปให้ครอบคลุมมากที่สุด โดยกระจายไปทั่วประเทศ ทั้งนี้จะเริ่มเปิดลงทะเบียนตรวจสอบกลุ่มเสี่ยงที่จะฉีดวัคซีนปลายเดือน ม.ค. กับต้นเดือน ก.พ. และจะมีการทำความเข้าใจชักชวนการฉีดวัคซีน เช่น การขนส่ง การเก็บรักษา และการเฝ้าระวังที่ไม่พึงประสงค์

### สถานการณ์ผู้ป่วยโรคติดเชื้อไวรัสโคโรนา 2019 ในประเทศไทย



ประเทศไทยมีผู้ติดเชื้อโควิด 19 เพิ่มขึ้น 205 ราย เป็นการติดเชื้อภายในประเทศ 131 ราย การค้นหาเชิงรุกแรงงานต่างด้าว 58 ราย และมาจากต่างประเทศเข้าสถานกักกันโรค 16 ราย ไม่มีรายงานผู้เสียชีวิต ผู้ติดเชื้อสะสม 9,841 ราย รักษาหายแล้ว 5,255 ราย สถานการณ์โดยรวมยังคงเพิ่มขึ้น แม้ตัวเลขผู้ติดเชื้อรายใหม่จะเริ่มลดลง แต่ยังไม่ประมาทไม่ได้ มาตรการป้องกันส่วนบุคคลยังมีความสำคัญ ทั้งการสวมหน้ากาก ล้างมือเว้นระยะห่าง กระทรวงสาธารณสุขจะค้นหาเชิงรุกและจัดตั้งโรงพยาบาลสนามรองรับผู้ติดเชื้อต่อไป



แหล่งข้อมูลและจัดทำโดย : กรมควบคุมโรค กระทรวงสาธารณสุข ข้อมูล ณ วันที่ 7 ม.ค. 2564 เวลา 06.00 น.

การระบาดของโรคโควิด 19 ในระลอกใหม่ กระจายใน 57 จังหวัด แบ่งสถานการณ์ตามจำนวนผู้ป่วยออกเป็น 5 กลุ่ม คือ 1.จังหวัดที่มีผู้ป่วยสะสมมากกว่า 50 ราย (สีแดง)มี 8 จังหวัด 2.จังหวัดที่มีผู้ป่วยสะสม 11-50 ราย (สีส้ม) มี 10 จังหวัด 3.จังหวัดที่มีผู้ป่วยสะสม 1-10 ราย(สีเหลือง) มี 19 จังหวัด 4.จังหวัดที่ไม่มีรายงานผู้ป่วยในช่วง 7 วันที่ผ่านมา (สีเขียว) มี 20 จังหวัด และ 5.จังหวัดที่ไม่มีรายงานผู้ป่วยมาก่อน (สีขาว) มี 20 จังหวัด สำหรับการตรวจเชิงรุกแรงงานต่างด้าว ภาคเหนือ ภาคตะวันออกเฉียงเหนือ และภาคใต้ ตรวจมากกว่า 2 หมื่นราย พบการติดเชื้อน้อยมาก แสดงว่าส่วนใหญ่ยังจำกัดวงอยู่ที่ จ.สมุทรสาครและภาคกลางเป็นหลัก แต่ยังคงเฝ้าระวังอย่างต่อเนื่อง เพื่อตรวจจับการระบาดให้ได้เร็วที่สุด

### ผลการคัดกรองผู้ป่วยสงสัยโรคติดเชื้อไวรัสโคโรนา 2019 ในจังหวัดประจวบคีรีขันธ์

1.กิจกรรมการเฝ้าระวัง ค้นหาผู้ป่วยสงสัยโรคติดเชื้อไวรัสโคโรนา 2019 และการทำ Home Quarantine ในพื้นที่

1.1 การเฝ้าระวังในผู้ที่เดินทางมาจากเขตติดโรคและพื้นที่ระบาด ในจังหวัดประจวบคีรีขันธ์

**จุดคัดกรองด่านท่าเรือประจวบคีรีขันธ์** 7 มกราคม 2564 รือ MV.AKTER R มาจากท่า Singapore ประเทศสิงคโปร์ คัดกรอง ชายยูเครน 8 ราย ชาวเมียนมาร์ 12 ราย และ ชาวเฮลเลนิก 2 ราย ไม่พบผู้มีอาการ สะสมคัดกรองตั้งแต่วันที่ 1 กุมภาพันธ์ - 7 มกราคม 2564 คัดกรองทั้งหมด 3,477 ราย

**จุดคัดกรอง อำเภอหัวหิน** 8 มกราคม 2564 คัดกรอง 1,736 ราย ไม่พบผู้มีอาการใช้ สะสมคัดกรองตั้งแต่วันที่ 22 ธันวาคม 2563 - 8 มกราคม 2564 คัดกรองทั้งหมด 11,034 ราย พบผู้มีอาการ 2 ราย นอกจังหวัด 1 ราย ในจังหวัด 1 ราย

**จุดคัดกรอง อำเภอบางสะพานน้อย** 8 มกราคม 2564 คัดกรอง 938 ราย ไม่พบผู้มีอาการใช้ สะสมคัดกรองตั้งแต่วันที่ 7 - 8 มกราคม 2564 คัดกรองทั้งหมด 1,437 ราย ไม่พบผู้มีอาการใช้

การสุ่มตรวจตัวอย่างด้วยวิธี RT-PCR (COVID-19) ชาวเมียนมาที่เดินทางมากับรถขนส่งสินค้าที่เขตรอยต่อไทย-เมียนมา (No man Land) ก่อนถึงช่องทางด่านผ่อนปรนพิเศษด่านสิงขร ตั้งแต่ 12 ตุลาคม 2563

วันที่	จำนวนตรวจ RT-PCR (พม่า)		ผลตรวจ
	ผู้ขนส่งสินค้า	ยานพาหนะ	
12 ต.ค 63 – 21 ธ.ค 63	244/1088	183/592	ไม่พบเชื้อ
รวม	244	183	ไม่พบเชื้อ

### 1.2 การตรวจตัวอย่างด้วยวิธี PCR (COVID-19) ชาวต่างด้าวที่ถูกจับกุมกรณีหลบหนีเข้าเมือง และชาวไทยที่ลักลอบข้ามแดนกลับจากประเทศเมียนมา

รวมสะสม กรณีชาวต่างด้าวที่ถูกจับกุมกรณีหลบหนีเข้าเมือง และชาวไทยที่ลักลอบข้ามแดนกลับจากประเทศเมียนมา ตั้งแต่ วันที่ 13 กรกฎาคม 2563- 8 มกราคม 2564 30 เหตุการณ์ จำนวน 133 ราย ผลไม่พบผู้ติดเชื้อ 124 ราย รอผล 9 ราย

เหตุการณ์ล่าสุด เดือน มกราคม 2564	จำนวนตรวจ RT-PCR	ผลตรวจ
8 ม.ค.64 แรงงานต่างด้าวไม่มีบัตร สัญชาติกัมพูชา 7 ราย คนขับรถ สัญชาติไทย 2 ราย เดินทางมาจากปัตตานี ถูกจับได้ที่ด่านหนองปรึก ต.ทรายทอง อ.บางสะพานน้อย	9	รอผล

### 1.3 การตรวจตัวอย่างด้วยวิธี PCR (COVID-19) กลุ่มแรงงานต่างด้าวที่มีความเสี่ยง (Active Case Finding)

การสุ่มตรวจหาเชื้อไวรัสโคโรนา 2019 ในกลุ่มแรงงานต่างด้าวที่มีความเสี่ยง 8 ม.ค.64 จำนวน 56 ราย สะสมตั้งแต่ วันที่ 20 ธันวาคม 2563 จำนวน 731 ราย ผลไม่พบเชื้อ 714 ราย รอผล 17 ราย

อำเภอ	เป้าหมายทั้งหมด	วันที่	สถานที่	จำนวนตรวจ (ราย)	ผลตรวจ	
					ไม่พบเชื้อ	รอผล
หัวหิน	50	25 ธ.ค.63	แรงงานต่างด้าวในบริษัทโตล	50	50	
		29 ธ.ค.63	แรงงานต่างด้าวบริษัทโตล เดินทางไปต่อพาสปอร์ตที่ จ.สมุทรสาคร	1	1	
		29 ธ.ค.63	แรงงานต่างด้าวบริษัท อนันตศิลา เรสซิเด้นซ์ เดินทางไปต่อพาสปอร์ตที่ จ.สมุทรสาคร	5	5	
ปราณบุรี	130	22 ธ.ค.63	แรงงานต่างด้าว โรงงานอุตสาหกรรม ปราณบุรี(2005)จำกัด	49	49	
		28 ธ.ค.63	แรงงานต่างด้าว บริษัททิวายเอ็มฟูด ม.2 ต.ปากน้ำปราณ	47	47	
		29 ธ.ค.63	แรงงานต่างด้าว อาชีพประมง แพบุญตา แพลลาสมนีก กรรมกรก่อสร้าง ม.2, ม.3 และ ม.5 ต.ปากน้ำปราณ	34	34	
สามร้อยยอด	250	22 ธ.ค.63	แรงงานต่างด้าวโรงงานอุตสาหกรรมสับปะรด กระป๋อง	20	20	

		25 ธ.ค.63	แรงงานต่างด้าวในโรงงาน เจริญผล ไทยยอด ทิพย์ สามร้อยยอด เจริญฟูต และแรงงานต่าง ด้าวที่เดินทางไปต่อพาสปอร์ตที่ จ.สมุทรสาคร	45	45	
		28 ธ.ค.63	แรงงานต่างด้าวโรงงานสับปะรด เถลิง ที่เดินทาง ไปต่อพาสปอร์ตที่จ.สมุทรสาคร	69	69	
		30 ธ.ค.63	แรงงานต่างด้าวบริษัท บุญสมฟาร์มการเกษตร จำกัด เดินทางไปต่อพาสปอร์ตที่ จ.สมุทรสาคร	6	6	
		7 ม.ค.64	แรงงานต่างด้าวโรงงานทิวผล โรงงานไทยยอด ทิพย์	40	40	
		8 ม.ค.64	แรงงานต่างด้าว โรงงานนิธิวัฒน์ฟูต 10 ราย โรงงานสามร้อยยอด 30 ราย	40	39	1
กุยบุรี	50	23 ธ.ค.63	แพกุ้งโชคสองพี่น้อง สมศักดิ์เขียวหวาน ต.เขา แดง ต.ดอนยายหนู (เดินทางส่งกุ้งที่ตลาดกลาง กุ้ง จ.สมุทรสาคร)	29	29	
		28 ธ.ค.63	แพกุ้งโชคสามพี่น้อง ต.เขาแดง ต.ดอนยายหนู (เดินทางส่งกุ้งที่ตลาดกลางกุ้ง จ.สมุทรสาคร)	21	21	
เมือง	77	20 ธ.ค.63	แรงงานต่างด้าวจากเรือสมุทรสาคร ต.คลองวาฬ	47	47	
		25 ธ.ค.63	แรงงานต่างด้าว แพปลาเจ้าหลวย ต.คลองวาฬ	30	30	
		30 ธ.ค.63	แรงงานต่างด้าวของนายสมปอง เดินทางไปต่อ พาสปอร์ตที่ จ.สมุทรสาคร	3	3	
		7 ม.ค.64	แรงงานต่างด้าวแคมป์คนงานก่อสร้างทางรถไฟ บ้านห่มมะเเมา ต.อ่าวน้อย	56	56	
ทับสะแก	10	28 ธ.ค.63	แรงงานต่างด้าว ผลิตภัณฑ์อาหารทะเลสด ตากแห้ง	10	10	
บาง สะพาน	143	24 ธ.ค.63	แรงงานต่างด้าวชาวประมง ม.2, ม.3 ต.แม่รำพึง	20	20	
		25 ธ.ค.63	แรงงานต่างด้าวประมง ม.1 ต.แม่รำพึง	20	20	
		28 ธ.ค.63	แรงงานต่างด้าวรับจ้าง (ต.พงศ์ประศาสน์ โรงใย มะพร้าว บ่อเลี้ยงกุ้ง ต.ชัยเกษม โรงไฟฟ้าฝ่าย ผลิต ต.ทองมงคล สวนยาง)	13	13	
		29 ธ.ค.63	แรงงานต่างด้าวรับจ้างกรีดยาง ต.กำเนิดนพคุณ ต.ร้อนทอง	20	20	
		30 ธ.ค.63	แรงงานต่างด้าวฟาร์มกุ้ง ม.9 ต.ธงชัย และ ม.9 ต.พงศ์ประศาสน์	20	20	
		8 ม.ค.64	แรงงานต่างด้าว แคมป์คนงานทำทางรถไฟ ม. 7 ต.แม่รำพึง เมียนมา 9 ราย กัมพูชา 7 ราย	16		16

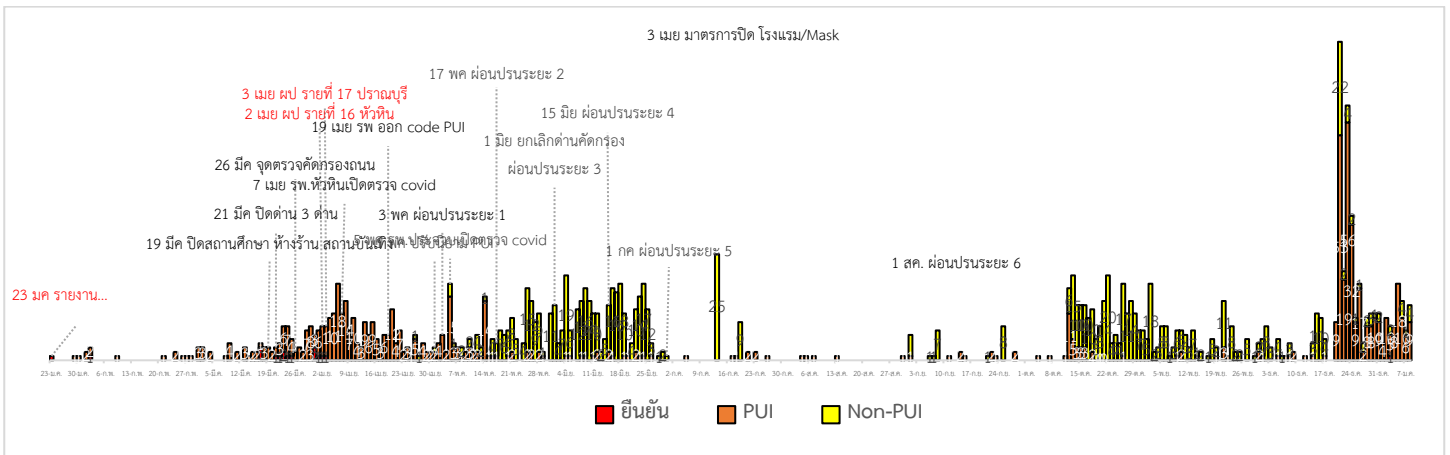
บาง สะพาน น้อย	20	24 ธ.ค.63	แรงงานต่างด้าว นาุ้ง ต.ทรายทอง บริษัท PPP ต.ช้างแรก ม.4, ม.7 ต.บางสะพาน	20	20	
รวม	730			731	714	17

1.4 การตรวจตัวอย่างด้วยวิธี RT-PCR (COVID-19) ผู้ต้องขังรายใหม่ ตั้งแต่ 16 ธันวาคม 2563 สะสม 115 ราย สัญชาติ  
ไทย 51 ราย สัญชาติพม่า 8 ราย

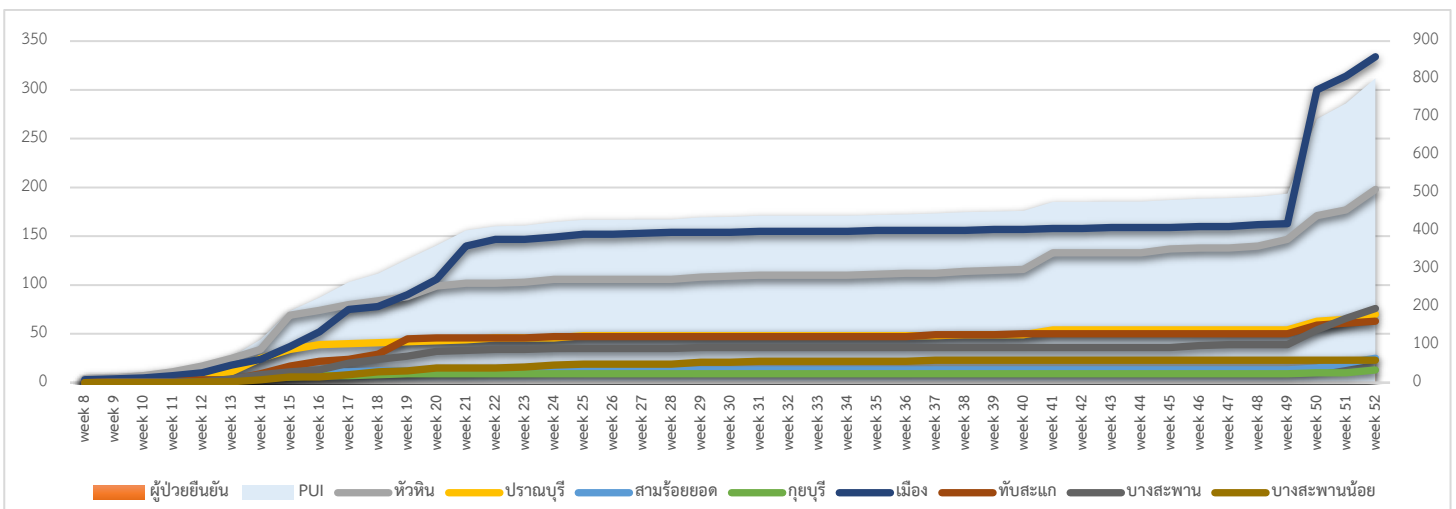
วันที่	จำนวนตรวจ RT-PCR	ผลตรวจ	
		ไม่พบเชื้อ	รอผล
16 ธ.ค 63 – 5 ม.ค 64	70/70	70	0
8 ม.ค.64	45/45	32	13
รวม	115	102	13

หมายเหตุ : ตรวจทุกวันอังคาร และศุกร์ ของทุกสัปดาห์

2.การติดตามเฝ้าระวัง ผู้ป่วยเข้าเกณฑ์สอบสวน (PUI) ผู้ป่วยยืนยันโรคติดเชื้อไวรัสโคโรนา 2019 จังหวัดประจวบคีรีขันธ์



แนวโน้มผู้ป่วยเข้าเกณฑ์สอบสวน (PUI) และ ผู้ป่วยยืนยันโรคติดเชื้อไวรัสโคโรนา 2019 รายอำเภอ สะสมรายสัปดาห์



Non-PUI (Pneumonia) จำนวน 4 ราย สะสมตรวจ RT-PCR ผู้ป่วย Pneumonia ตั้งแต่ 12 ต.ค.- 8 ม.ค.2564 จำนวน 172 ราย ไม่พบเชื้อ 172 ราย

การรับแจ้งผู้ป่วยเฝ้าระวังรายใหม่ วันที่ 7 มกราคม 2564 PUI จำนวน 9 ราย ไม่พบเชื้อ 8 ราย รอผล 1 ราย

การตรวจตัวอย่างด้วยวิธี RT-PCR (COVID-19) ผู้ที่เดินทางมาจากพื้นที่ระบาดสูง 8 ม.ค.64 จำนวน 4 ราย สะสมตั้งแต่ 6 ม.ค.2564 จำนวน 15 ราย ไม่พบเชื้อ 14 ราย รอผล 1 ราย

สรุปผู้ป่วยเข้าเกณฑ์สอบสวนโรคติดเชื้อไวรัสโคโรนา 2019 จังหวัดประจวบคีรีขันธ์

ผู้ป่วยเข้าเกณฑ์สอบสวนโรค		ไม่พบเชื้อใหม่	รอผลห้องปฏิบัติการ	รักษาอยู่	ออกจาก รพ.
รายใหม่	สะสม				
9	802	801	1	1	801

สรุปผู้ป่วยยืนยันโรคติดเชื้อไวรัสโคโรนา 2019 จังหวัดประจวบคีรีขันธ์

ผู้ป่วยยืนยันพบเชื้อ		รักษาอยู่	อาการรุนแรง	รักษาหาย/ออกจาก รพ.	เสียชีวิต
รายใหม่	สะสม				
0	18	1	0	15	2

มาตรการภายในจังหวัดประจวบคีรีขันธ์

1. ทุกโรงพยาบาล/โรงพยาบาลส่งเสริมสุขภาพตำบล จัดทำป้ายคัดกรองไว้ที่ OPD/ ER ทั้งในเวลาและนอกเวลา
2. ทุกโรงพยาบาลกำหนดเส้นทางเคลื่อนย้ายผู้ป่วยที่เข้าเกณฑ์สอบสวนโรคและซุ่มการเคลื่อนย้ายผู้ป่วย
3. กำหนดห้องแยกผู้ป่วย (ห้องพิเศษ) และเตรียม Cohort Ward
4. กำหนดทีมงาน/ ฝึกซ้อมการใส่ชุด PPE และการทำลายเชื้อ
  - ทีมแพทย์รักษา                      - ทีมพยาบาล
  - ทีมทำความสะอาด                - ทีม IC ที่คอยกำกับ
  - ทีม Lab                                      - ทีมสอบสวนโรค
5. จัดเตรียมยา เวชภัณฑ์ และทรัพยากร ให้เหมาะสมและเพียงพอ
6. หากพบผู้ที่เข้าเกณฑ์การสอบสวนโรคให้รักษาไว้ที่ รพ.นั้นๆ
7. ถ้าผู้ป่วย มีอาการหนักขึ้น ให้ส่งต่อตามระบบเดิม โดยต้องรับรักษาภายในจังหวัด ถ้าจะออกนอกจังหวัดจะอยู่ในความรับผิดชอบของ เขตสุขภาพที่ 5/ กระทรวงสาธารณสุข
8. สำนักงานสาธารณสุขจังหวัดประจวบคีรีขันธ์ พัฒนาคัดทีม CDCU การใช้ PPE, การทำลายเชื้อ, การสอบสวน, เก็บตัวอย่าง
9. ประชาสัมพันธ์เชิงรุกและการให้ข้อมูลแก่สาธารณะ
  - ให้ประชาชนมีการสวมใส่หน้ากากอนามัยหรือหน้ากากผ้า ในกรณีเข้าไปที่ที่มีคนจำนวนมาก ได้แก่ ตลาด ห้างสรรพสินค้า โรงภาพยนตร์ โรงพยาบาล รถตู้ รถแท็กซี่ เครื่องบิน เป็นต้น
  - การกำจัดหน้ากากอนามัย สำหรับประชาชนให้พับแล้วใช้ยางหรือสายที่คล้องหูหน้ากากผูกมัดให้เรียบร้อย แล้วทิ้งใส่ขวดพลาสติกก่อนทิ้งลงถังขยะ

ทีมตระหนักภูมูสถานการณ์สำนักงานสาธารณสุขจังหวัดประจวบคีรีขันธ์