



ศูนย์ปฏิบัติการภาวะฉุกเฉินด้านการแพทย์และสาธารณสุข สำนักงานสาธารณสุขจังหวัดประจวบคีรีขันธ์ กรณี โรคติดเชื้อไวรัสโคโรนา 2019

ฉบับที่ 329 EOC ครั้งที่ 169 วันที่ 10 มกราคม 2564 เวลา 09.00 น.

สถานการณ์ต่างประเทศ พบผู้ป่วยยืนยัน ใน 218 ประเทศ/

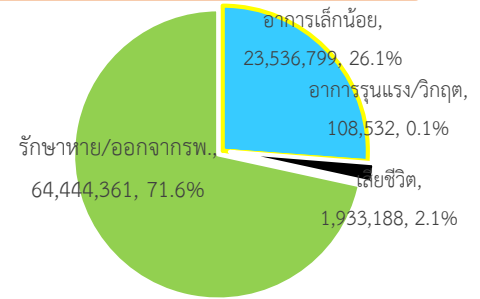
ดินแดน/2 เรือสำราญ ไม่พบประเทศ/ดินแดนที่พบผู้ป่วยใหม่

พบผู้ป่วยทั่วโลก 90,022,880 ราย เสียชีวิต 1,933,188 ราย อัตราป่วยตาย ร้อยละ 2.1

รักษาหาย/ออกจาก รพ. 64,444,361 ราย ร้อยละ 71.6

ผู้ป่วยที่กำลังรักษา อาการเล็กน้อย ร้อยละ 26.1 อาการรุนแรง/วิกฤติ ร้อยละ 0.1

ลำดับประเทศ ที่พบโรคติดเชื้อไวรัสโคโรนา 2019 สูงสุด ดังนี้



ประเทศ/อื่นๆ	รวมป่วย	ป่วยใหม่	รวมเสียชีวิต	%	เสียชีวิตใหม่	รักษาหาย	%	อาการรุนแรง	อัตราป่วย 1M pop	อัตราตาย 1M pop	อัตราตรวจ 1M pop
สหรัฐอเมริกา	22,669,880	219,461	381,136	1.68	2,891	13,387,386	59.1	29,017	68,278	1,148	811,609
แคลิฟอร์เนีย	2,672,766	43,268	29,619	1.11	397						
เท็กซัส	1,959,864	18,652	30,527	1.56	337						
อินเดีย	10,451,339	18,813	151,048	1.45	213	10,075,381	96.4	8,944	7,535	109	129,948
บราซิล	8,075,998	60,078	202,657	2.51	1,115	7,144,011	88.5	8,318	37,853	950	134,050
รัสเซีย	3,379,103	23,309	61,381	1.82	470	2,754,809	81.5	2,300	23,150	421	636,443
สหราชอาณาจักร	3,017,409	59,937	80,868	2.68	1,035	1,406,967	46.6	3,098	44,326	1,188	864,661
ฝรั่งเศส	2,767,312	20,177	67,599	2.44	168	202,165	7.3	2,609	42,346	1,034	574,722
ตุรกี	2,317,118	9,537	22,631	0.98	181	2,190,047	94.5	2,903	27,320	267	306,947
อิตาลี	2,257,866	19,978	78,394	3.47	483	1,606,630	71.2	2,593	37,373	1,298	459,351
สเปน	2,050,360		51,874	2.53		N/A	N/A	2,318	43,845	1,109	595,311
เยอรมัน	1,914,328	19,189	41,061	2.14	660	1,511,800	79.0	5,414	22,810	489	418,451
ประเทศกลุ่ม ASEAN											
อินโดนีเซีย	818,386	10,046	23,947	2.93	194	673,511	82.3		2,976	87	28,494
ฟิลิปปินส์	485,797	1,952	9,398	1.93	34	449,615	92.6	727	4,403	85	63,384
มาเลเซีย	133,559	2,451	542	0.41	5	106,832	80.0	177	4,099	17	110,252
พม่า	130,049	566	2,826	2.17	14	113,550	87.3		2,382	52	36,273
สิงคโปร์	58,865	29	29	0.05		58,611	99.6	1	10,020	5	956,316
ประเทศไทย	10,053	212	67	0.67		5,546	55.2	1	144	1	17,425
เวียดนาม	1,513	1	35	2.31		1,361	90.0		15	0.4	14,639
กัมพูชา	387	1		0.00		365	94.3		23		20,877
บรูไน	173		3	1.73		153	88.4		393	7	193,485
ลาว	41			0.00		40	97.6		6		12,907

เขตติดโรคติดต่ออันตราย

1. สาธารณรัฐอิตาลี 2. สาธารณรัฐอิสลามอิหร่าน
 3. มาเลเซีย 4. ราชอาณาจักรกัมพูชา 5. สาธารณรัฐประชาธิปไตยประชาชนลาว 6. สาธารณรัฐอินโดนีเซีย 7. สาธารณรัฐแห่งสหภาพพม่า

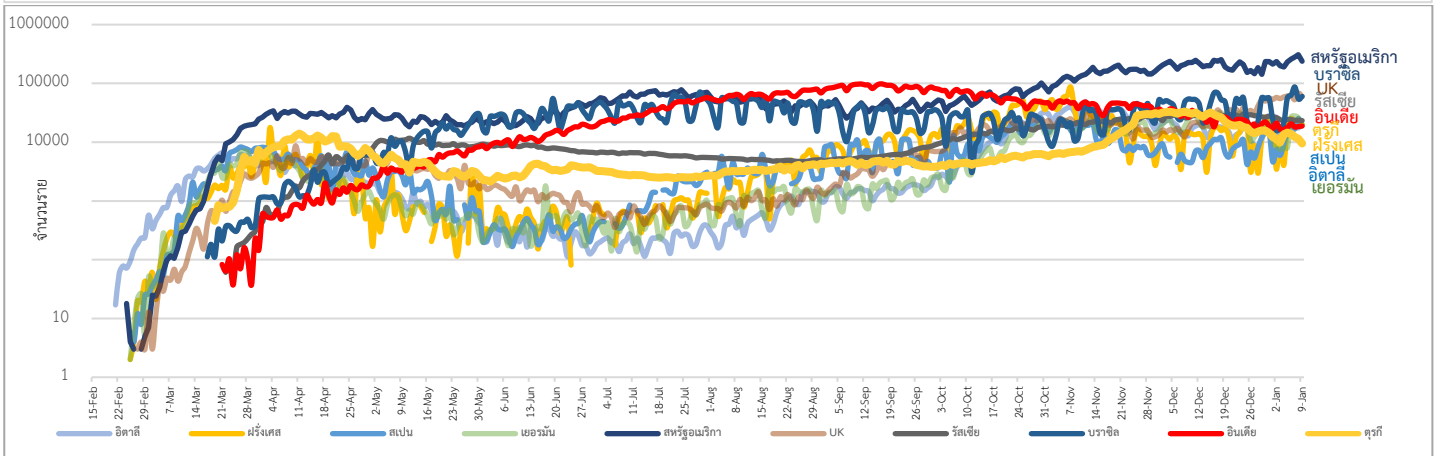
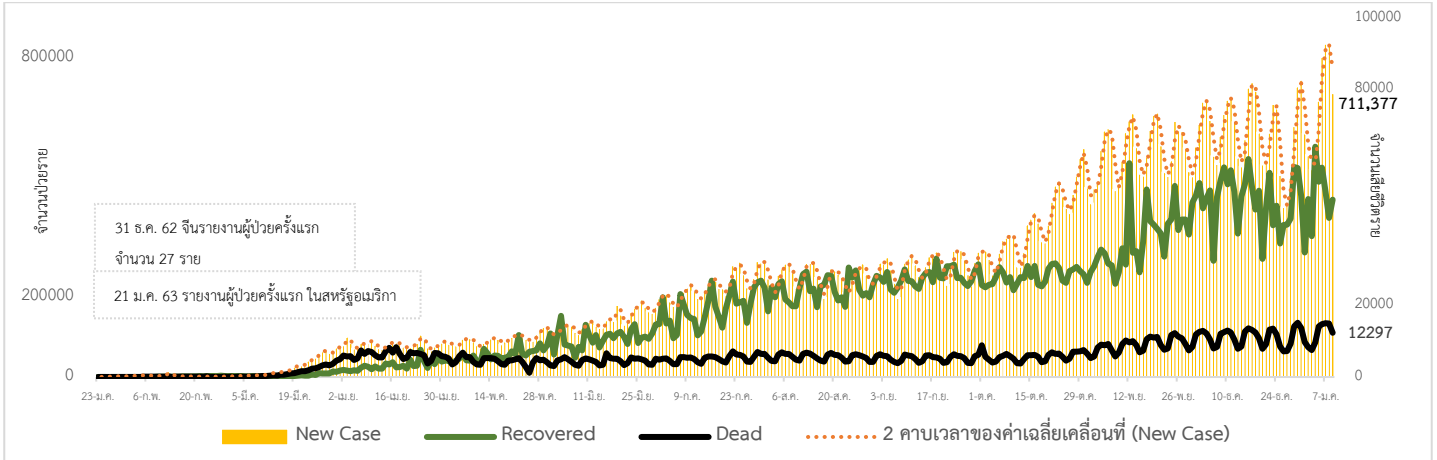
*เขตติดโรคติดต่ออันตราย ฉบับที่ 3 (ประกาศกระทรวงสาธารณสุข เรื่อง ยกเลิกท้องถิ่นนอกราชอาณาจักรที่เป็นเขตติดโรคติดต่ออันตรายกรณีโรคติดเชื้อไวรัสโคโรนา

2019 หรือโรคโควิด 19 (Coronavirus Disease 2019 (COVID-19)) พ.ศ.2563

ประกาศยกเลิกสาธารณรัฐเกาหลี (Republic of Korea) และสาธารณรัฐประชาชนจีน (People's Republic of China) รวมถึงเขตบริหารพิเศษมาเก๊า (Macao)

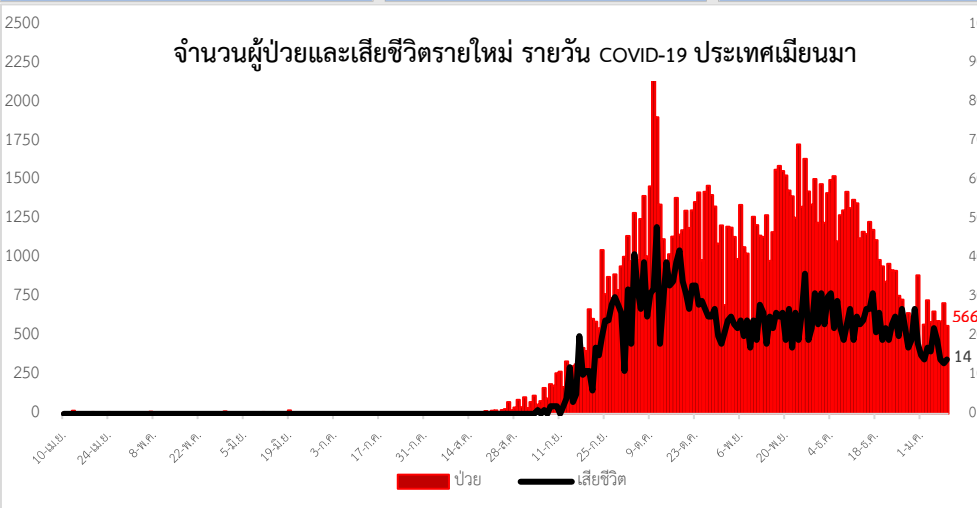
และเขตบริหารพิเศษฮ่องกง (Hong Kong) จากการเป็นท้องถิ่นนอกราชอาณาจักรที่เป็นเขตติดโรคติดต่ออันตราย

แนวโน้มจำนวนผู้ป่วย ผู้รักษาหาย/ออกจากโรงพยาบาลและผู้เสียชีวิต รายใหม่ โรคติดเชื้อไวรัสโคโรนา 2019 ทั่วโลก



Coronavirus Disease 2019 (COVID-19) Surveillance Dashboard (Myanmar)

ตัวอย่าง: ๑๘๘๘๘๘๘๘๘๘ (Total Specimens Tested)	๑๘๘๘๘๘๘๘๘๘๘๘๘๘ (Total PUI)	๑๘๘๘๘ (Lab Confirmed)	๑๘๘๘๘๘๘๘๘๘ (Death among Lab Confirmed)
1,980,591	15,581	130,049	2,826



จำนวนผู้ติดเชื้อ COVID-19 ภาคตะวันออกเฉียงเหนือ 9 มี.ค.64

จังหวัด	รายใหม่	สะสม
พวย	1	196/1
มะริด	0	360/3
เกาะสอง	0	35
รวม	1	591/4

ประเด็นข่าวที่น่าสนใจ ณ วันที่ 9 ม.ค. 2564

อังกฤษ นายแกรนท์ แชลส์ รัฐมนตรีกระทรวงคมนาคมของอังกฤษ ประกาศว่าทุกคนที่เดินทางเข้าอังกฤษ ไม่ว่าจะทางเรือ เครื่องบิน หรือรถไฟ จะต้องได้รับการตรวจว่าไม่มีเชื้อโควิด-19 ก่อนเดินทางออกจากประเทศต้นทาง โดยต้องได้รับการตรวจภายใน 72 ชั่วโมงก่อนออกเดินทาง ผู้เดินทางทุกคนต้องแสดงหลักฐานการตรวจไวรัสโควิด-19 ที่ได้ผลเป็นลบ และแบบฟอร์มรายละเอียดติดต่อ (Passenger Locator Form) ให้ผู้ให้บริการสายการบิน เรือ หรือรถไฟก่อนออกเดินทาง ผู้ให้บริการมีสิทธิปฏิเสธการเดินทางของผู้โดยสารได้หากจำเป็น และเมื่อเดินทางถึงอังกฤษ เจ้าหน้าที่ตรวจคนเข้าเมืองจะตรวจหลักฐานอีกครั้ง โดยหากพบว่ามีอาการจะกักตัวที่โรงแรมปรับที่ 500 ปอนด์

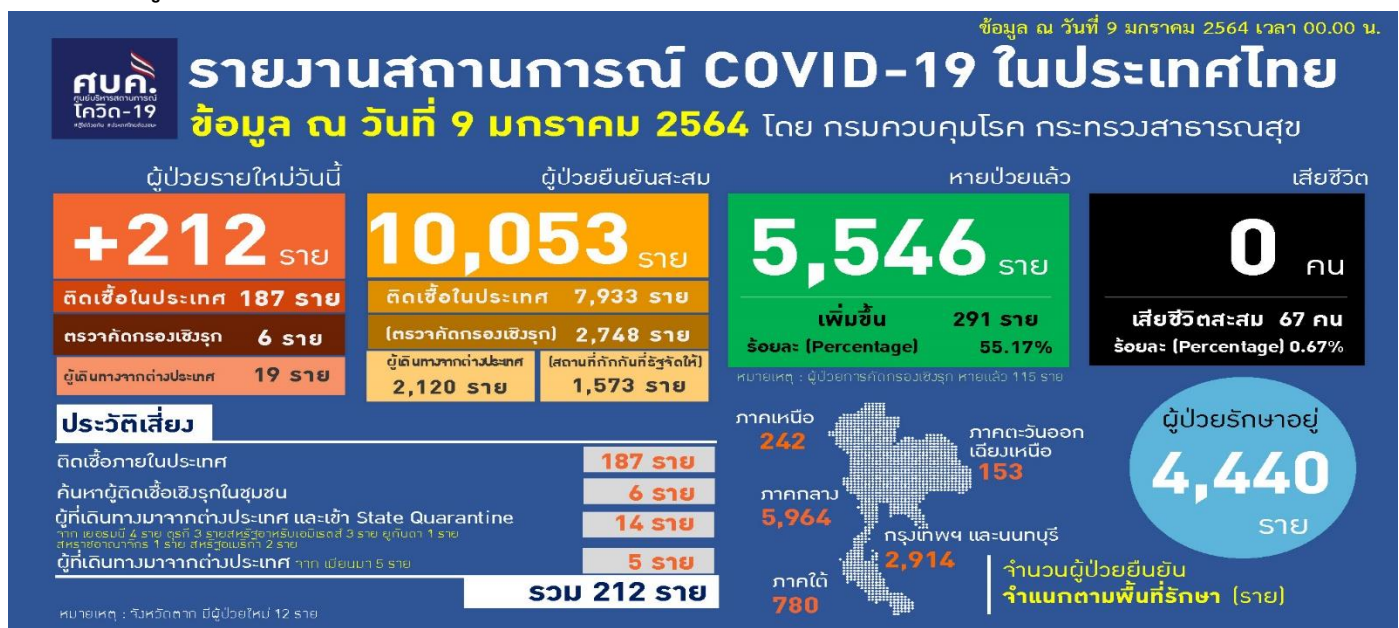
มาเลเซีย นายตัน ศรี มูห์ยิดดิน ยัสซิน นายกรัฐมนตรีของมาเลเซีย จะประกาศใช้มาตรการควบคุมการแพร่ระบาดของ COVID-19 ครั้งใหม่ ในวันที่ 11 ม.ค. 64 หลังพบผู้ติดเชื้อเพิ่มขึ้น 2,643 ราย ในวันเดียว ยอดรวมทั้งสิ้น 131,108 ราย และมีผู้เสียชีวิตจำนวน 16 คน ซึ่งเป็นสถิติการเสียชีวิตรายวันสูงสุดของมาเลเซีย ยอดผู้เสียชีวิตสะสม จำนวน 537 คน ปัจจุบันรัฐบาลกำลังพิจารณาที่จะล็อกดาวน์บางพื้นที่ ขณะที่มีความหวังว่าการออกมาตรการบังคับใช้ในวงกว้างจะส่งผลกระทบต่อเศรษฐกิจ

มาตรการในประเทศไทย

ศบค.เห็นชอบมาตรการควบคุมการเดินทางเข้าออกพื้นที่ 5 จังหวัด ประกอบด้วย สมุทรสาคร ชลบุรี ระยอง จันทบุรี และตราด โดยมีรายละเอียดดังนี้ 1. ตรวจวัดอุณหภูมิ สังเกตอาการ 2. มีแอปพลิเคชันหมอชนะ 3. เหตุผลความจำเป็นในการเดินทาง, มีเอกสารรับรอง ส่วน 72 จังหวัดให้ทำลักษณะเดียวกัน แต่ไม่ต้องมีเอกสารรับรอง ทั้งนี้ทั้งประเทศ ทุกจังหวัด ขอความร่วมมืองดหรือชะลอการเดินทางข้ามจังหวัดจนถึง 31 ม.ค.64 หรือจนกว่าการแพร่ระบาดจะมีการเปลี่ยนแปลงไปในทางที่ดีขึ้น

สำหรับการขอเอกสารรับรองความจำเป็นเพื่อเดินทางเข้าออกพื้นที่ 5 จังหวัดแยกดังนี้ 1.บุคคลทั่วไป ขอเอกสารรับรองได้ที่ฝ่ายปกครอง นายอำเภอ ผู้อำนวยการสำนักงานเขต กำนัน ผู้ใหญ่บ้าน ปลัดองค์กรปกครองส่วนท้องถิ่น และหัวหน้าสถานีตำรวจทุกแห่ง 2.ข้าราชการ ขอเอกสารรับรองได้ที่หัวหน้าหน่วยงานต้นสังกัดของตน 3.สถานประกอบการ หน่วยงาน องค์กรต่างๆ ที่ต้องมีการขนส่งเคลื่อนย้ายข้ามจังหวัด ให้เจ้าของสถานประกอบการ หัวหน้าหน่วยงานต้นสังกัดออกหนังสือรับรองได้ 4.บุคคลที่พนักงานเจ้าหน้าที่ที่มีความมีความเห็นว่ามีมีความจำเป็นต้องเดินทางข้ามจังหวัดเป็นประจำ สามารถออกเอกสารรับรองเป็นห้วงเวลาติดต่อกัน 5.บุคคลที่มีภูมิลำเนาในจังหวัดอื่นแต่จะเดินทางเข้าพื้นที่ 5 จังหวัดต้องขอเอกสารรับรองจากภูมิลำเนาหรือต้นสังกัดเพื่อใช้แสดงในการเข้าและออก รวมถึงการเดินทางกลับ แบบฟอร์มการขออนุญาตดาวน์โหลดได้ที่ www.moi.gov.th

สถานการณ์ผู้ป่วยโรคติดเชื้อไวรัสโคโรนา 2019 ในประเทศไทย





แผนที่แสดงจังหวัดที่พบผู้ป่วยในประเทศ ตามจังหวัดที่รับรักษา รวมตั้งแต่วันที่ 18 ธ.ค. 63 – 9 ม.ค. 64

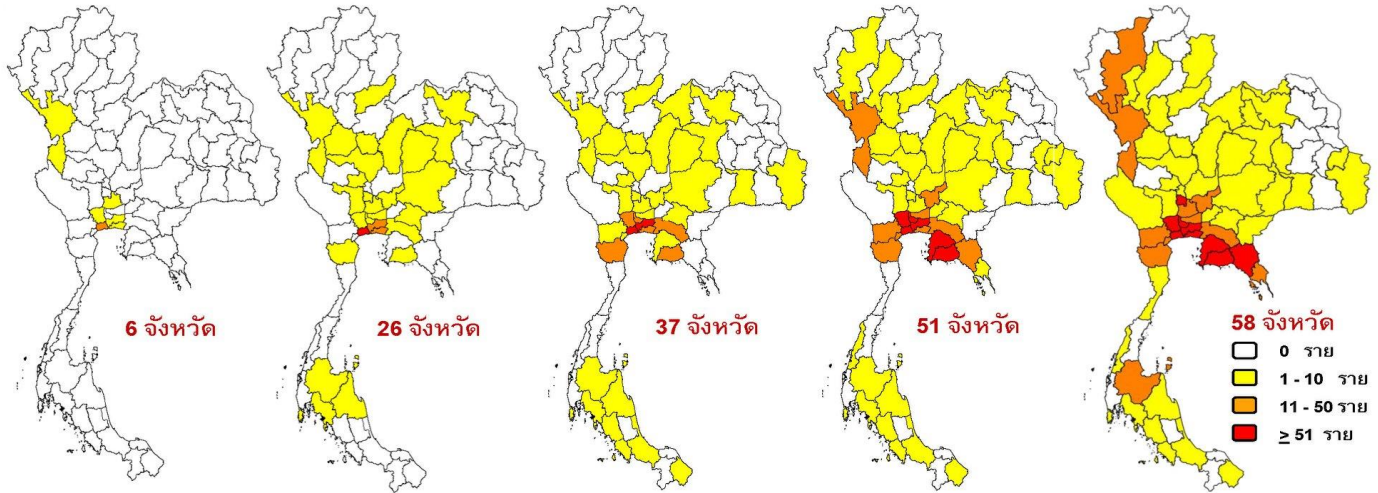
วันที่ 18 – 20 ธ.ค. 63

วันที่ 18 - 23 ธ.ค. 63

วันที่ 18 - 26 ธ.ค. 63

วันที่ 18 - 31 ธ.ค. 63

18 ธ.ค. 63 – 9 ม.ค. 64



หมายเหตุ: จังหวัดที่พบผู้ป่วยใหม่ คือ ทองขุขันธ์

แหล่งข้อมูลและจัดทำโดย : กรมควบคุมโรค กระทรวงสาธารณสุข ข้อมูล ณ วันที่ 9 ม.ค. 2564 เวลา 06.00 น.

มาตรการด้านสาธารณสุขเฝ้าระวังการแพร่ระบาด COVID-19 สำหรับผู้ที่เดินทางเข้ามาในจังหวัดประจวบคีรีขันธ์

พื้นที่การระบาดสูงสุด ข้อมูล ณ วันที่ 10 ม.ค. 64

จังหวัด	เขต/อำเภอ/ตำบล ตามประกาศพื้นที่ควบคุมสูงสุดของจังหวัด	พื้นที่ย่อย
ระยอง	อ.เมือง	บ่อนพูน
สมุทรสาคร	อ.เมือง (ต.มหาชัย ต.โคกกราก ต.ท่าฉลอม ต.ท่าทราย ต.นาดี ต.บางหญ้าแพรก ต.โคกขาม ต.ท่าจีน)	ตลาดกลางกุ้ง ตลาดทะเลไทย ตลาดมหาชัย ชุมชนซอยเศรษฐกิจ 13
นครปฐม	อ.กำแพงแสน (ต.สระสีมูม ต.ห้วยม่วง ต.สระพัฒนา) อ.บางเลน (ต.บางหลวง ต.ดอนตูม) อ.นครชัยศรี (ต.บางระกำ)	
จันทบุรี	อ.ท่าใหม่ (ต.เขาบายศรี)	บ่อนพูน
นนทบุรี	อ.บางใหญ่	ตลาดบางใหญ่
สมุทรปราการ	อ.บางพลี (ต.บางพลี)	ตลาดสดบางพลี
กรุงเทพ	หนองแขม บางพลัด บางขุนเทียน	ร้านแซ่ฮีสาน ร้านฮีสานกรองแก้ว ร้านน้องใหม่พลาซ่า ร้านกรุฟ อีฟ นิ่ง บาร์ ร้าน New Jazz สาขา 1 ร้าน The SUN
ชลบุรี	อ.บางละมุง, อ.ศรีราชา	บ่อนพูน, NEW โรเบียร์ 90 ศรีราชา ต.สุรศักดิ์ อ.ศรีราชา
อ่างทอง	อ.เมือง, อ.วิเศษชัยชาญ อ.โพธิ์ทอง อ.ไชโย อ.ป่าโมก อ.แสวงหา อ.สามโก้	สนามชนไก่ชนพื้นเมืองอินเตอร์, สนามซ้อมชนไก่, สนามชนไก่พื้นเมืองสำทาดง

ผลงานการคัดกรองผู้ป่วยสงสัยโรคติดเชื้อไวรัสโคโรนา 2019 ในจังหวัดประจวบคีรีขันธ์

1.กิจกรรมการเฝ้าระวัง ค้นหาผู้ป่วยสงสัยโรคติดเชื้อไวรัสโคโรนา 2019 และการทำ Home Quarantine ในพื้นที่

1.1 การเฝ้าระวังในผู้ที่เดินทางมาจากเขตติดโรคและพื้นที่ระบาด ในจังหวัดประจวบคีรีขันธ์

จุดคัดกรองด่านท่าเรือประจวบคีรีขันธ์ 7 มกราคม 2564 รือ MV.AKTER R มาจากท่า Singapore ประเทศสิงคโปร์ คัดกรอง ชายยูเครน 8 ราย ชาวเมียนมาร์ 12 ราย และ ชาวเฮลเลนิก 2 ราย ไม่พบผู้มีอาการ สละสมคัดกรองตั้งแต่วันที่ 1 กุมภาพันธ์ – 7 มกราคม 2564 คัดกรองทั้งหมด 3,477 ราย

จุดคัดกรอง อำเภอหัวหิน 9 มกราคม 2564 คัดกรอง 1,811 ราย ไม่พบผู้มีอาการใช้ สละสมคัดกรองตั้งแต่วันที่ 22 ธันวาคม 2563 – 9 มกราคม 2564 คัดกรองทั้งหมด 12,845 ราย พบผู้มีอาการ 2 ราย นอกจังหวัด 1 ราย ในจังหวัด 1 ราย

จุดคัดกรอง อำเภอบางสะพานน้อย 9 มกราคม 2564 คัดกรอง 1,660 ราย ไม่พบผู้มีอาการไข้ สละสมคัดกรองตั้งแต่วันที่ 7 - 8 มกราคม 2564 คัดกรองทั้งหมด 3,097 ราย ไม่พบผู้มีอาการไข้

จุดคัดกรอง อำเภอสามร้อยยอด 9 มกราคม 2564 คัดกรอง 573 ราย ไม่พบผู้มีอาการไข้

การสุ่มตรวจตัวอย่างด้วยวิธี RT-PCR (COVID-19) ชาวเมียนมาที่เดินทางมากับรถขนส่งสินค้าที่เขตรอยต่อไทย-เมียนมา (No man Land) ก่อนถึงช่องทางผ่านพรมพิเศษด้านสิงขร ตั้งแต่ 12 ตุลาคม 2563

วันที่	จำนวนตรวจ RT-PCR (พม่า)		ผลตรวจ
	ผู้ขนส่งสินค้า	ยานพาหนะ	
12 ต.ค 63 – 21 ธ.ค 63	244/1088	183/592	ไม่พบเชื้อ
รวม	244	183	ไม่พบเชื้อ

1.2 การตรวจตัวอย่างด้วยวิธี PCR (COVID-19) ชาวต่างด้าวที่ถูกจับกุมกรณีหลบหนีเข้าเมือง และชาวไทยที่ลักลอบข้ามแดนกลับจากประเทศเมียนมา

รวมสะสม กรณีชาวต่างด้าวที่ถูกจับกุมกรณีหลบหนีเข้าเมือง และชาวไทยที่ลักลอบข้ามแดนกลับจากประเทศเมียนมา ตั้งแต่วันที่ 13 กรกฎาคม 2563- 9 มกราคม 2564 32 เหตุการณ์ จำนวน 140 ราย ผลไม่พบผู้ติดเชื้อ 135 ราย รอผล 5 ราย

เหตุการณ์ล่าสุด เดือน มกราคม 2564	จำนวนตรวจ RT-PCR	ผลตรวจ
8 ม.ค.64 แรงงานต่างด้าว สัญชาติกัมพูชา 7 ราย คนขับรถ สัญชาติไทย 2 ราย เดินทางมาจากปัตตานี ถูกจับได้ที่ด่านหนองปรึก ต.ทรายทอง อ.บางสะพานน้อย	9	ไม่พบเชื้อ
9 ม.ค.64 แรงงานต่างด้าว ลักลอบเดินทางมาจากจ.นครปฐม เพื่อมาทำงานทำที่อ.สามร้อยยอด จับได้ที่ด่านสามร้อยยอด สัญชาติเมียนมา 2 ราย	2	ไม่พบเชื้อ
9 ม.ค.64 แรงงานต่างด้าว จับได้ที่ด่านสามร้อยยอด	5	รอผล

1.3 การตรวจตัวอย่างด้วยวิธี PCR (COVID-19) กลุ่มแรงงานต่างด้าวที่มีความเสี่ยง (Active Case Finding)

การสุ่มตรวจหาเชื้อไวรัสโคโรนา 2019 ในกลุ่มแรงงานต่างด้าวที่มีความเสี่ยง 9 ม.ค.64 จำนวน 0 ราย สละสมตั้งแต่วันที่ 20 ธันวาคม 2563 จำนวน 731 ราย ผลไม่พบเชื้อ 731 ราย

อำเภอ	เป้าหมายทั้งหมด	วันที่	สถานที่	จำนวนตรวจ (ราย)	ผลตรวจ	
					ไม่พบเชื้อ	รอผล
หัวหิน	50	25 ธ.ค.63	แรงงานต่างด้าวในบริษัทโตล	50	50	
		29 ธ.ค.63	แรงงานต่างด้าวบริษัทโตล เดินทางไปต่อพาสปอร์ตที่ จ.สมุทรสาคร	1	1	
		29 ธ.ค.63	แรงงานต่างด้าวบริษัท อนันตศิลา เรสซิเดนซ์ เดินทางไปต่อพาสปอร์ตที่ จ.สมุทรสาคร	5	5	

ปราณบุรี	130	22 ธ.ค.63	แรงงานต่างด้าว โรงงานอุตสาหกรรม ปราณบุรี(2005)จำกัด	49	49	
		28 ธ.ค.63	แรงงานต่างด้าว บริษัททิวายเอ็มฟูด ม.2 ต.ปากน้ำปราณ	47	47	
		29 ธ.ค.63	แรงงานต่างด้าว อาชีพประมง แพบุญตา แพลลา สมนึก กรรมกรก่อสร้าง ม.2, ม.3 และ ม.5 ต.ปากน้ำปราณ	34	34	
สามร้อย ยอด	250	22 ธ.ค.63	แรงงานต่างด้าวโรงงานอุตสาหกรรมสับประรด กระป๋อง	20	20	
		25 ธ.ค.63	แรงงานต่างด้าวในโรงงาน เจริญผล ไทยยอด ทิพย์ สามร้อยยอด เจริญฟูด และแรงงานต่าง ด้าวที่เดินทางไปต่อพาสปอร์ตที่ จ.สมุทรสาคร	45	45	
		28 ธ.ค.63	แรงงานต่างด้าวโรงงานสับประรด เถกิง ที่เดินทางไป ต่อพาสปอร์ตที่จ.สมุทรสาคร	69	69	
		30 ธ.ค.63	แรงงานต่างด้าวบริษัท บุญสมฟาร์มการเกษตร จำกัด เดินทางไปต่อพาสปอร์ตที่ จ.สมุทรสาคร	6	6	
		7 ม.ค.64	แรงงานต่างด้าวโรงงานทิวผล โรงงานไทยยอด ทิพย์	40	40	
		8 ม.ค.64	แรงงานต่างด้าว โรงงานนิธิวัฒน์ฟูด 10 ราย โรงงานสามร้อยยอด 30 ราย	40	40	
กุยบุรี	50	23 ธ.ค.63	แพกุ้งโชคสองพี่น้อง สมศักดิ์เขียวหวาน ต.เขา แดง ต.ดอนยายหนู (เดินทางส่งกุ้งที่ตลาดกลาง กุ้ง จ.สมุทรสาคร)	29	29	
		28 ธ.ค.63	แพกุ้งโชคสามพี่น้อง ต.เขาแดง ต.ดอนยายหนู (เดินทางส่งกุ้งที่ตลาดกลางกุ้ง จ.สมุทรสาคร)	21	21	
เมือง	77	20 ธ.ค.63	แรงงานต่างด้าวจากเรือสมุทรสาคร ต.คลองวาฬ	47	47	
		25 ธ.ค.63	แรงงานต่างด้าว แพลลาเจ็ทลวย ต.คลองวาฬ	30	30	
		30 ธ.ค.63	แรงงานต่างด้าวของนายสมปอง เดินทางไปต่อ พาสปอร์ตที่ จ.สมุทรสาคร	3	3	
		7 ม.ค.64	แรงงานต่างด้าวแคมป์คนงานก่อสร้างทางรถไฟ บ้านห่มมะเฒ่า ต.อ่าวน้อย	56	56	
ทับสะแก	10	28 ธ.ค.63	แรงงานต่างด้าว ผลิตภัณฑ์อาหารทะเลสด ตากแห้ง	10	10	
บาง สะพาน	143	24 ธ.ค.63	แรงงานต่างด้าวชาวประมง ม.2, ม.3 ต.แม่รำพึง	20	20	
		25 ธ.ค.63	แรงงานต่างด้าวประมง ม.1 ต.แม่รำพึง	20	20	

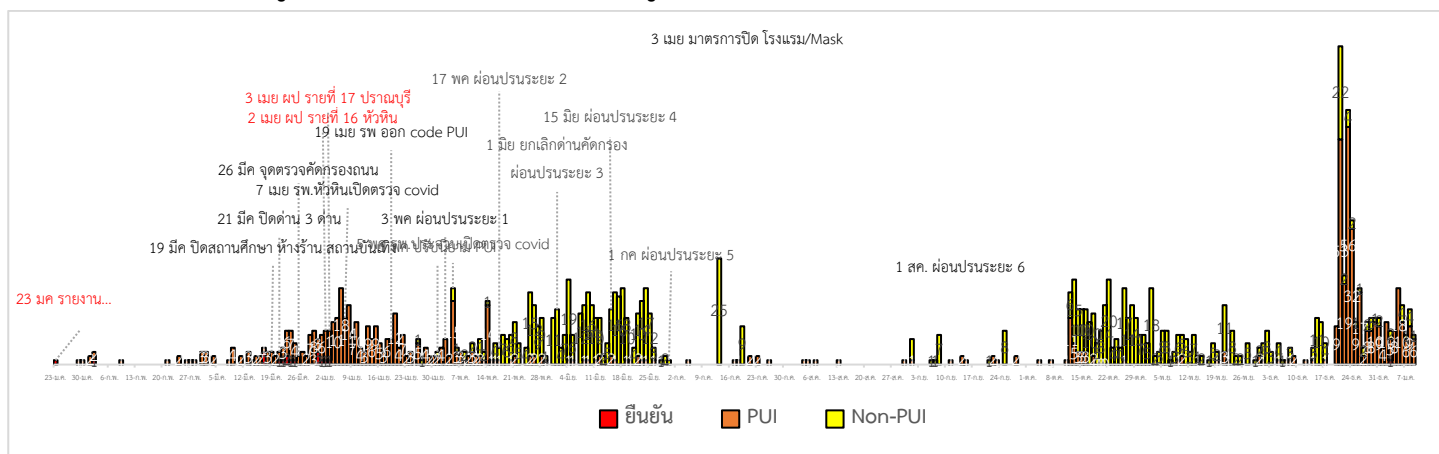
		28 ธ.ค.63	แรงงานต่างด้าวรับจ้าง (ต.พงศ์ประศาสน์ โรงใย มะพร้าว บ่อเลี้ยงกุ้ง ต.ชัยเกษม โรงไฟฟ้าฝ่ายผลิต ต.ทองมงคล สนวนยาง)	13	13	
		29 ธ.ค.63	แรงงานต่างด้าวรับจ้างกรีดยาง ต.กำเนตนพคุณ ต.ร้อนทอง	20	20	
		30 ธ.ค.63	แรงงานต่างด้าวฟาร์มกุ้ง ม.9 ต.ธงชัย และ ม.9 ต.พงศ์ประศาสน์	20	20	
		8 ม.ค.64	แรงงานต่างด้าว แคมป์คนงานท่าทางรถไฟ ม.7 ต.แม่รำพึง เมียนมา 9 ราย กัมพูชา 7 ราย	16	16	
บางสะพานน้อย	20	24 ธ.ค.63	แรงงานต่างด้าว นากุ้ง ต.ทรายทอง บริษัท PPP ต.ช้างแรกร ม.4, ม.7 ต.บางสะพาน	20	20	
รวม	730			731	731	

1.4 การตรวจตัวอย่างด้วยวิธี RT-PCR (COVID-19) ผู้ต้องขังรายใหม่ ตั้งแต่ 16 ธันวาคม 2563 สละสม 115 ราย สัญชาติไทย 97 ราย สัญชาติพม่า 18 ราย

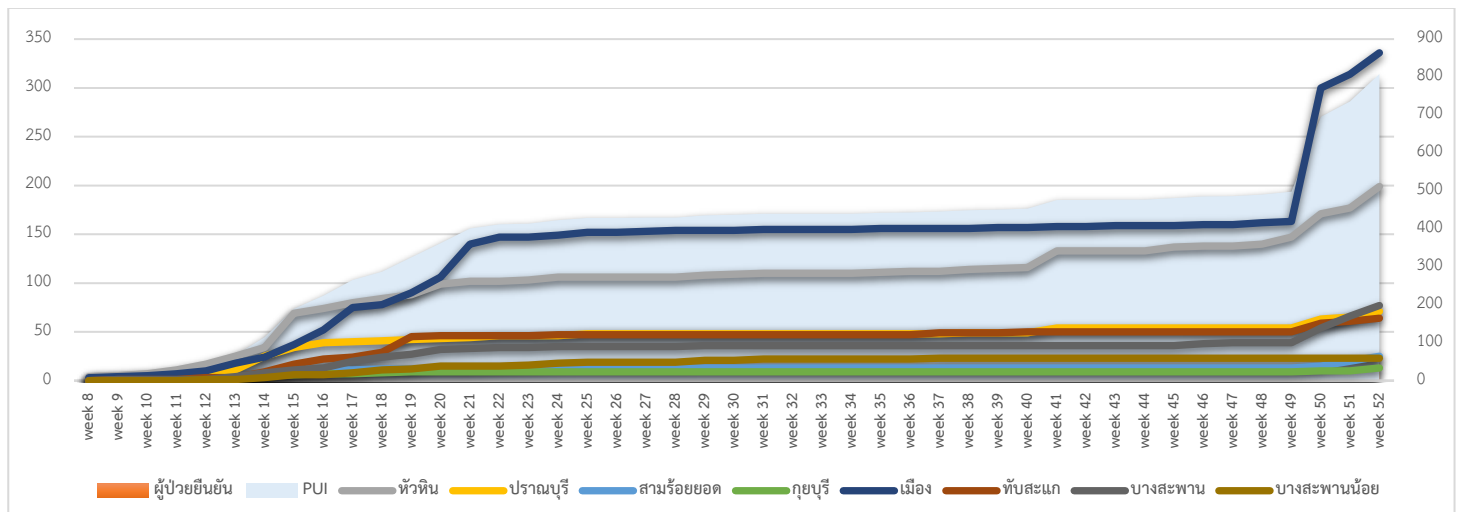
วันที่	จำนวนตรวจ RT-PCR	ผลตรวจ	
		ไม่พบเชื้อ	รอผล
16 ธ.ค 63 – 5 ม.ค 64	70/70	70	0
8 ม.ค.64	45/45	45	0
รวม	115	115	0

หมายเหตุ : ตรวจทุกวันอังคาร และศุกร์ ของทุกสัปดาห์

2.การติดตามเฝ้าระวัง ผู้ป่วยเข้าเกณฑ์สอบสวน (PUI) ผู้ป่วยยืนยันโรคติดเชื้อไวรัสโคโรนา 2019 จังหวัดประจวบคีรีขันธ์



แนวโน้มผู้ป่วยเข้าเกณฑ์สอบสวน (PUI) และ ผู้ป่วยยืนยันโรคติดเชื้อไวรัสโคโรนา 2019 รายอำเภอ สสสมรายสัปดาห์



Non-PUI (Pneumonia) จำนวน 1 ราย สสสมตรวจ RT-PCR ผู้ป่วย Pneumonia ตั้งแต่ 12 ต.ค.- 9 ม.ค.2564 จำนวน 173 ราย ไม่พบเชื้อ 173 ราย

การรับแจ้งผู้ป่วยเฝ้าระวังรายใหม่ วันที่ 9 มกราคม 2564 PUI จำนวน 6 ราย ไม่พบเชื้อ 5 ราย รอผล 1 ราย

การตรวจตัวอย่างด้วยวิธี RT-PCR (COVID-19) ผู้ที่เดินทางมาจากพื้นที่ระบาดสูง 9 ม.ค.64 จำนวน 1 ราย สสสมตั้งแต่ 6 ม.ค.2564 จำนวน 16 ราย ไม่พบเชื้อ 16 ราย

สรุปผู้ป่วยเข้าเกณฑ์สอบสวนโรคติดเชื้อไวรัสโคโรนา 2019 จังหวัดประจวบคีรีขันธ์

ผู้ป่วยเข้าเกณฑ์สอบสวนโรค		ไม่พบเชื้อใหม่	รอผลห้องปฏิบัติการ	รักษาอยู่	ออกจาก รพ.
รายใหม่	สะสม				
6	808	807	1	1	807

สรุปผู้ป่วยยืนยันโรคติดเชื้อไวรัสโคโรนา 2019 จังหวัดประจวบคีรีขันธ์

ผู้ป่วยยืนยันพบเชื้อ		รักษาอยู่	อาการรุนแรง	รักษาหาย/ออกจาก รพ.	เสียชีวิต
รายใหม่	สะสม				
0	18	1	0	15	2

มาตรการภายในจังหวัดประจวบคีรีขันธ์

1. ทุกโรงพยาบาล/โรงพยาบาลส่งเสริมสุขภาพตำบล จัดทำป้ายคัดกรองไว้ที่ OPD/ ER ทั้งในเวลาและนอกเวลา
2. ทุกโรงพยาบาลกำหนดเส้นทางเคลื่อนย้ายผู้ป่วยที่เข้าเกณฑ์สอบสวนโรคและซ้อมการเคลื่อนย้ายผู้ป่วย
3. กำหนดห้องแยกผู้ป่วย (ห้องพิเศษ) และเตรียม Cohort Ward
4. กำหนดทีมงาน/ ฝึกซ้อมการใส่ชุด PPE และการทำลายเชื้อ
 - ทีมแพทย์รักษา
 - ทีมพยาบาล
 - ทีมทำความสะอาด
 - ทีม IC ที่คอยกำกับ

- ทีม Lab

- ทีมสอบสวนโรค

5. จัดเตรียมยา เวชภัณฑ์ และทรัพยากร ให้เหมาะสมและเพียงพอ

6. หากพบผู้เข้าเกณฑ์การสอบสวนโรคให้รักษาไว้ที่ รพ.นั้นๆ

7. ถ้าผู้ป่วย มีอาการหนักขึ้น ให้ส่งต่อตามระบบเดิม โดยต้องรับรักษาภายในจังหวัด ถ้าจะออกนอกจังหวัดจะอยู่ในความรับผิดชอบของ เขตสุขภาพที่ 5/ กระทรวงสาธารณสุข

8. สำนักงานสาธารณสุขจังหวัดประจวบคีรีขันธ์ พัฒนาทีม CDCU การใช้ PPE, การทำลายเชื้อ, การสอบสวน, เก็บตัวอย่าง

9. ประชาสัมพันธ์เชิงรุกและการให้ข้อมูลแก่สาธารณะ

- ให้ประชาชนมีการสวมใส่หน้ากากอนามัยหรือหน้ากากผ้า ในกรณีเข้าไปที่ที่มีคนจำนวนมาก ได้แก่ ตลาด ห้างสรรพสินค้า โรงภาพยนตร์ โรงพยาบาล รถตู้ รถแท็กซี่ เครื่องบิน เป็นต้น

- การกำจัดหน้ากากอนามัย สำหรับประชาชนให้พับแล้วใช้ยางหรือสายที่คล้องหูหน้ากากผูกมัดให้เรียบร้อย แล้วทิ้งใส่ขวดพลาสติกก่อนทิ้งลงถังขยะ

ทีมตระหนักรู้สถานการณ์สำนักงานสาธารณสุขจังหวัดประจวบคีรีขันธ์