



# ศูนย์ปฏิบัติการภาวะฉุกเฉินด้านการแพทย์และสาธารณสุข สำนักงานสาธารณสุขจังหวัดประจวบคีรีขันธ์ กรณี โรคติดเชื้อไวรัสโคโรนา 2019

ฉบับที่ 330 EOC ครั้งที่ 170 วันที่ 11 มกราคม 2564 เวลา 09.00 น.

สถานการณ์ต่างประเทศ พบผู้ป่วยยืนยัน ใน 218 ประเทศ/

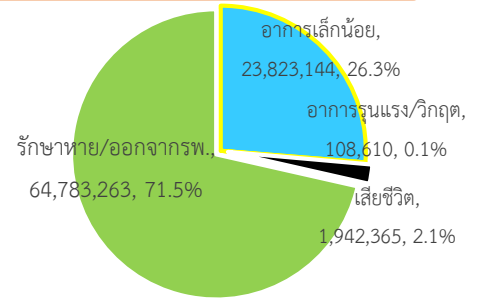
ดินแดน/2 เรือสำราญ ไม่พบประเทศ/ดินแดนที่พบผู้ป่วยใหม่

พบผู้ป่วยทั่วโลก 90,657,382 ราย เสียชีวิต 1,942,365 ราย อัตราป่วยตาย ร้อยละ 2.1

รักษาหาย/ออกจาก รพ. 64,783,263 ราย ร้อยละ 71.5

ผู้ป่วยที่กำลังรักษา อาการเล็กน้อย ร้อยละ 26.3 อาการรุนแรง/วิกฤติ ร้อยละ 0.1

ลำดับประเทศ ที่พบโรคติดเชื้อไวรัสโคโรนา 2019 สูงสุด ดังนี้



ประเทศ/อื่นๆ	รวมป่วย	ป่วยใหม่	รวมเสียชีวิต	%	เสียชีวิตใหม่	รักษาหาย	%	อาการรุนแรง	อัตราป่วย 1M pop	อัตราตาย 1M pop	อัตราตรวจ 1M pop
สหรัฐอเมริกา	22,908,020	204,247	383,226	1.67	1,743	13,471,517	58.8	29,045	68,995	1,154	816,861
แคลิฟอร์เนีย	2,715,606	38,200	29,928	1.10	246						
เท็กซัส	1,972,632	11,467	30,684	1.56	157						
อินเดีย	10,467,431	16,085	151,198	1.44	150	10,092,130	96.4	8,944	7,546	109	130,556
บราซิล	8,105,790	29,792	203,140	2.51	483	7,167,651	88.4	8,318	37,992	952	134,050
รัสเซีย	3,401,954	22,851	61,837	1.82	456	2,778,889	81.7	2,300	23,306	424	640,554
สหราชอาณาจักร	3,072,349	54,940	81,431	2.65	563	1,406,967	45.8	3,098	45,133	1,196	864,661
ฝรั่งเศส	2,783,256	15,944	67,750	2.43	151	202,429	7.3	2,629	42,590	1,037	579,921
ตุรกี	2,326,256	9,138	22,807	0.98	176	2,198,150	94.5	2,811	27,427	269	308,866
อิตาลี	2,276,491	18,627	78,755	3.46	361	1,617,804	71.1	2,615	37,681	1,304	461,665
สเปน	2,050,360		51,874	2.53		N/A	N/A	2,318	43,845	1,109	595,311
เยอรมนี	1,929,353	14,194	41,434	2.15	373	1,525,300	79.1	5,414	22,989	494	418,451
<b>ประเทศกลุ่ม ASEAN</b>											
อินโดนีเซีย	828,026	9,640	24,129	2.91	182	681,024	82.2		3,011	88	28,661
ฟิลิปปินส์	487,690	1,906	9,405	1.93	8	458,198	94.0	727	4,420	85	63,666
มาเลเซีย	135,992	2433	551	0.41	9	108,109	79.5	171	4,174	17	111,309
พม่า	130,604	555	2,846	2.18	20	114,049	87.3		2,392	52	36,591
สิงคโปร์	58,907	42	29	0.05		58,636	99.5	1	10,028	5	956,316
ประเทศไทย	10,298	245	67	0.65		6,428	62.4	1	147	1	17,425
เวียดนาม	1,514	1	35	2.31		1,361	89.9		15	0.4	14,639
กัมพูชา	391	4		0.00		371	94.9		23		21,029
บรูไน	173		3	1.73		153	88.4		393	7	193,485
ลาว	41			0.00		40	97.6		6		12,907

**เขตติดโรคติดต่ออันตราย**

1. สาธารณรัฐอิตาลี 2. สาธารณรัฐอิสลามอิหร่าน

3. มาเลเซีย 4. ราชอาณาจักรกัมพูชา 5. สาธารณรัฐประชาธิปไตยประชาชนลาว 6. สาธารณรัฐอินโดนีเซีย 7. สาธารณรัฐแห่งสหภาพพม่า

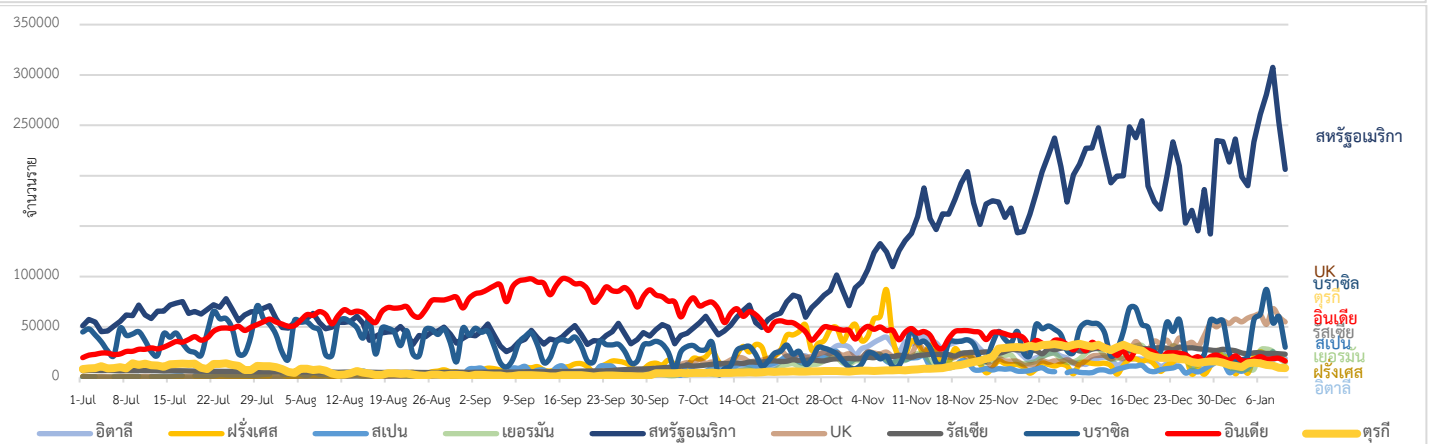
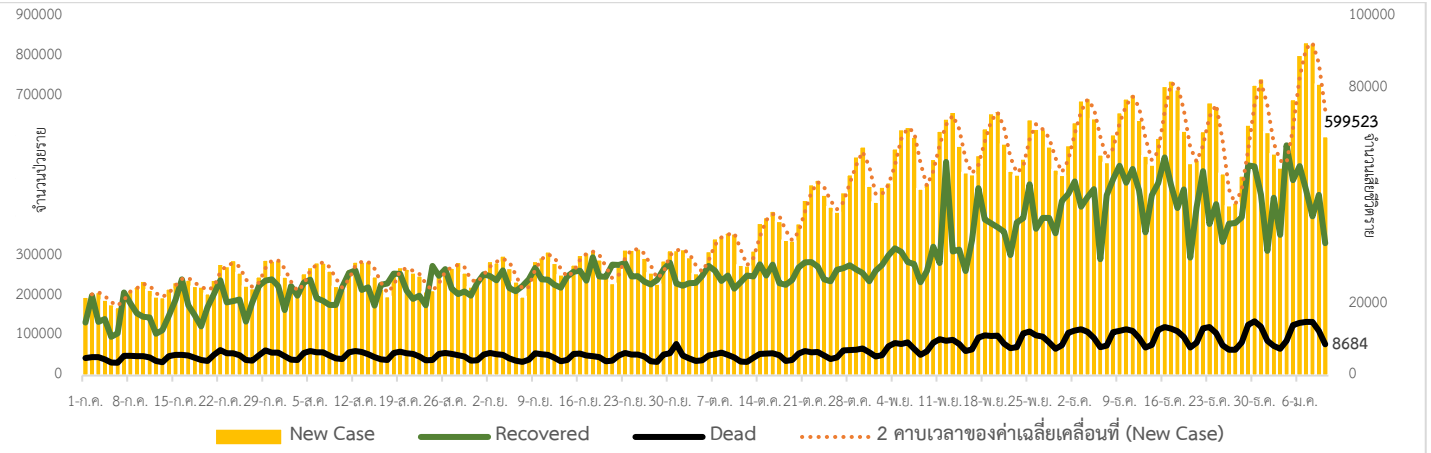
\*เขตติดโรคติดต่ออันตราย ฉบับที่ 3 (ประกาศกระทรวงสาธารณสุข เรื่อง ยกเลิกท้องถิ่นนอกราชอาณาจักรที่เป็นเขตติดโรคติดต่ออันตรายกรณีโรคติดเชื้อไวรัสโคโรนา

2019 หรือโรคโควิด 19 (Coronavirus Disease 2019 (COVID-19)) พ.ศ.2563

ประกาศยกเลิกสาธารณรัฐเกาหลี (Republic of Korea) และสาธารณรัฐประชาชนจีน (People's Republic of China) รวมถึงเขตบริหารพิเศษมาเก๊า (Macao)

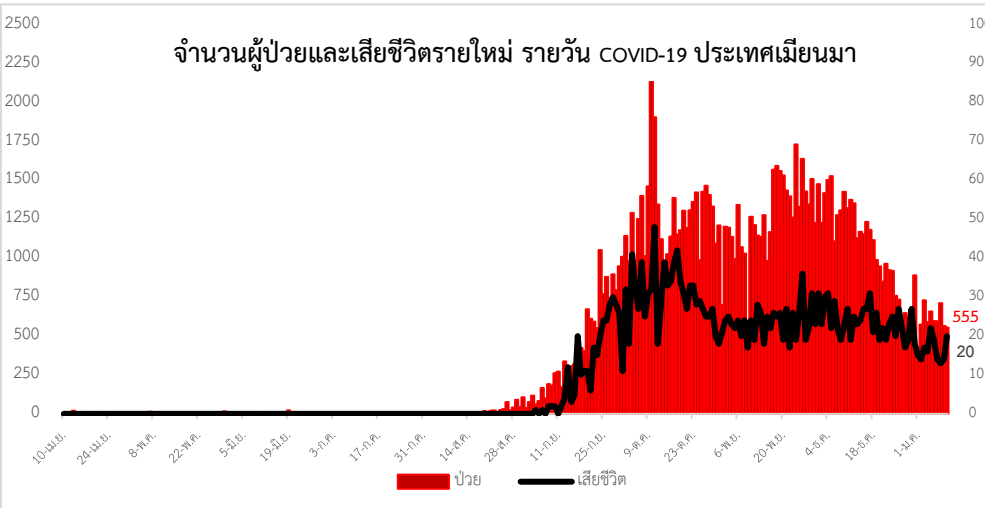
และเขตบริหารพิเศษฮ่องกง (Hong Kong) จากการเป็นท้องถิ่นนอกราชอาณาจักรที่เป็นเขตติดโรคติดต่ออันตราย

แนวโน้มจำนวนผู้ป่วย ผู้รักษาหาย/ออกจากโรงพยาบาลและผู้เสียชีวิต รายใหม่ โรคติดเชื้อไวรัสโคโรนา 2019 ทั่วโลก



Coronavirus Disease 2019 (COVID-19) Surveillance Dashboard (Myanmar)

ตรวจวัดผลรวม (Total Specimens Tested)	ตรวจพบผู้ติดเชื้อ (Total PUI)	พิสูจน์ (Lab Confirmed)	พิสูจน์แล้วผู้เสียชีวิต (Death among Lab Confirmed)
1,997,934	15,581	130,604	2,846



จำนวนผู้ติดเชื้อ COVID-19 ภาคตะวันออกเฉียงเหนือ 10 ม.ค.64

จังหวัด	รายใหม่	สะสม
พม่า	1	197/1
ยะลา	0	360/3
เกาะสอง	0	35
รวม	1	592/4

## ประเด็นข่าวที่น่าสนใจ ณ วันที่ 10 ม.ค. 2564

**บราซิล** ตรวจพบผู้ติดเชื้อ COVID-19 ซ้ำ ซึ่งเป็นชนิดกลายพันธุ์ร้ายแรงของโลก คณะนักวิจัยของสถาบัน D'Or Institute for Research and Education (IDOR) ของบราซิล รายงานเมื่อ 9 ม.ค.64 ยืนยัน การตรวจพบผู้ติดเชื้อ COVID-19 รายแรกของโลก ที่กลับมาติดเชื้อ COVID-19 สายพันธุ์ E484K ซ้ำอีกครั้ง เป็นสตรีชาวบราซิลอายุ 45 ปี ซึ่งมีผลตรวจการติดเชื้อ COVID-19 เป็นบวกครั้งแรกเมื่อ พ.ค.63 และมีผลตรวจ เป็นบวกอีกครั้งจากการติดเชื้อ COVID-19 ชนิดกลายพันธุ์เมื่อ ต.ค.63 โดยสตรีดังกล่าวไม่มีอาการเจ็บป่วยร้ายแรงจากการติดเชื้อทั้งสองครั้ง ด้านนักวิจัยของสถาบัน IDOR แสดงความกังวลว่า การตรวจพบการกลายพันธุ์ของ เชื้อ COVID-19 สายพันธุ์ E484K ซึ่งมีต้นกำเนิดในแอฟริกาใต้ จะขัดขวางการทำงานของภูมิคุ้มกันในร่างกายของผู้ติดเชื้อต่อเชื้อ COVID-19 ในปัจจุบัน

**กัมพูชา** กำลังศึกษาความเป็นไปได้การเปิด Travel Bubble นสพ.The Phnom Penh Post รายงานอ้างการเปิดเผยของโฆษกกระทรวงการท่องเที่ยวและกีฬา เมื่อ 10 ม.ค.64 ว่า กระทรวงการท่องเที่ยวและกีฬา กำลังศึกษาความเป็นไปได้ในการจัดทำ Travel Bubble ระหว่างกัมพูชา กับประเทศสมาชิกอาเซียน รวมทั้ง จีน ญี่ปุ่น และเกาหลีใต้ เพื่อฟื้นฟูภาคการท่องเที่ยวซึ่งได้รับผลกระทบจากสถานการณ์การแพร่ระบาดของ COVID-19 โดยจะพิจารณาจากประเทศที่สามารถควบคุมการแพร่ระบาดได้ดีและไม่มีการแพร่ระบาดขนาดใหญ่ อย่างไรก็ตาม แผน Travel Bubble ดังกล่าวยังไม่มีกำหนดกรอบเวลา และรายละเอียดที่ชัดเจน โดยอยู่ระหว่างหารือกับกระทรวงสาธารณสุขและภาคเอกชน

## มาตรการในประเทศไทย

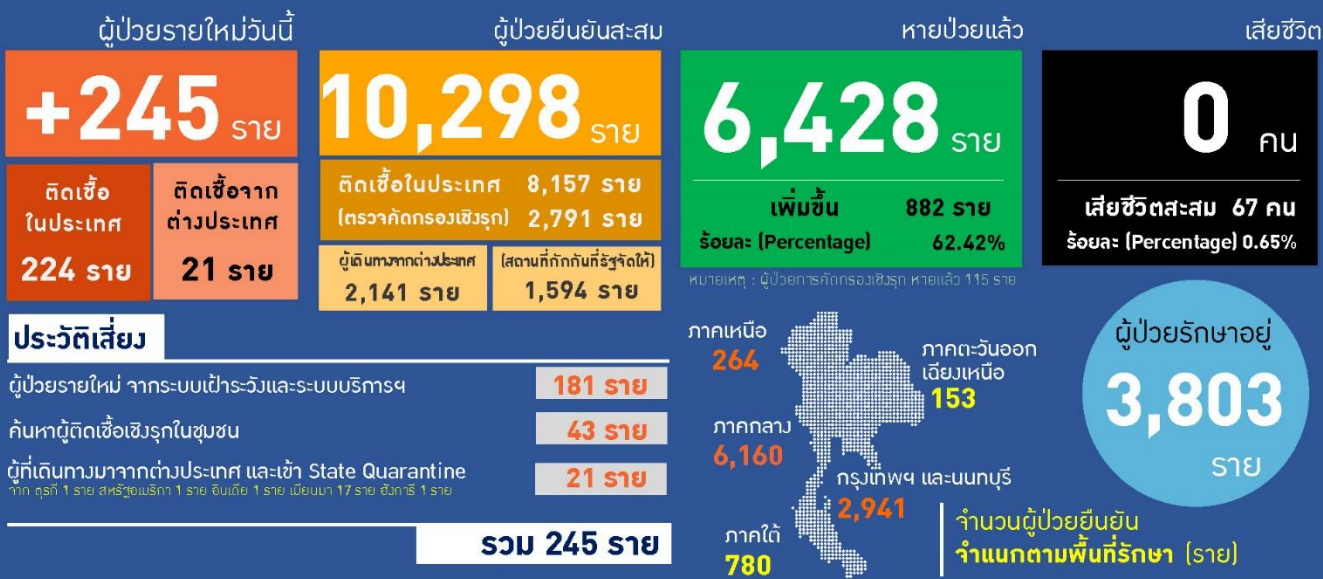
**น.พ.นคร เปรมศรี** ผู้อำนวยการสถาบันวัคซีนแห่งชาติ กล่าวว่า จากการศึกษาเปรียบเทียบวัคซีนโควิด 19 ที่มีผลการทดสอบประสิทธิภาพในมนุษย์ระยะที่ 3 ซึ่งเป็นขั้นตอนสุดท้ายก่อนการขึ้นทะเบียนนั้น พบว่า วัคซีนของไฟเซอร์ มีประสิทธิภาพ 95% โดยฉีด 2 โดส ห่างกัน 21 วัน ,วัคซีนของโมเดอร์นา มีประสิทธิภาพ 94.5% ฉีด 2 โดส ห่างกัน 28 วัน ,วัคซีนของแอสตราเซนเนกา มีประสิทธิภาพ 62-90% ขึ้นกับปริมาณการฉีด โดยฉีด 2 โดสห่างกัน 28 วัน ,วัคซีนของรัสเซีย มีประสิทธิภาพ 92% ฉีด 2 โดส ห่างกัน 14-21 วัน ส่วนวัคซีนของซิโนฟาร์ม ประเทศจีน มีประสิทธิภาพ 79% ฉีด 2 โดส ห่างกัน 21 วัน โดยวัคซีนทั้ง 5 ตัว ได้รับการขึ้นทะเบียนในประเทศต้นทางแล้ว นอกจากนี้ ยังมีวัคซีนของซิโนแวค ประเทศจีน มีประสิทธิภาพ 78% ทั้งนี้ กระทรวงสาธารณสุข โดยสถาบันวัคซีนแห่งชาติ และกรมควบคุมโรค ร่วมกันศึกษาวัคซีนเหล่านี้มาอย่างต่อเนื่อง จึงมีการพิจารณาจองซื้อและจัดหาแหล่งวัคซีน ซึ่งการจองซื้อกับบริษัทแอสตราเซนเนกา 26 ล้านโดสนั้น มีการถ่ายทอดเทคโนโลยีเพื่อผลิตในประเทศไทย โดยใช้ไทยเป็นฐานการผลิต 200 ล้านโดสต่อปี สามารถส่งต่อวัคซีนให้แก่ประเทศเพื่อนบ้านได้ต่อไป

น.พ.นครกล่าวว่า ส่วนผลข้างเคียงของวัคซีนแต่ละชนิด อาจมีอาการทั่วไป เช่น ปวดเมื่อย ปวดศีรษะ มีไข้ ปวดบริเวณที่ฉีด ซึ่งยังไม่พบผลข้างเคียงที่รุนแรง ดังนั้นเป็นข้อสังเกตได้ว่าการใช้วัคซีนในช่วงเกิดการระบาดนี้เป็นการใช้ในภาวะเร่งด่วน และได้ทำการศึกษาไปพร้อมกัน ซึ่งหากมีการฉีดวัคซีนจำนวนมาก เช่น 1 ล้านโดส ผลข้างเคียงที่อาจพบได้ยากในรูปแบบอื่นๆ อาจปรากฏขึ้นได้ ดังนั้น วัคซีนทุกตัวต้องเก็บข้อมูลเพื่อดูความปลอดภัยไปพร้อมกัน ประเทศไทยได้กำหนดเป้าหมายการให้วัคซีน คือ การลดอัตราการป่วยและเสียชีวิต และปกป้องระบบสุขภาพประเทศ ซึ่งกลุ่มเป้าหมายในการรับวัคซีน คือ 1.บุคลากรทางการแพทย์และสาธารณสุขด่านหน้าทั้งภาครัฐและเอกชน 2.ผู้ที่มีโรคประจำตัว เช่น โรคทางเดินหายใจเรื้อรัง หัวใจและหลอดเลือด โรคไตวายเรื้อรัง โรคหลอดเลือดสมอง มะเร็ง เบาหวาน 3.ผู้ที่มีอายุ 60 ปีขึ้นไป และ 4.เจ้าหน้าที่ที่เกี่ยวข้องกับการควบคุมโรคโควิด 19 เช่น อสม. ทหาร ตำรวจ ที่จะต้องคัดกรองผู้ที่เข้ามาจากต่างประเทศ และในพื้นที่ที่มีการระบาด โดยเริ่มในพื้นที่ควบคุมสูงสุดและเข้มงวด 5 จังหวัด ได้แก่ สมุทรสาคร ชลบุรี จันทบุรี ระยอง และตราด ฉีดคนละ 2 เข็มห่างกัน 1 เดือน ทั้งนี้ การพิจารณากลุ่มเป้าหมายและแผนการฉีดจะนำเสนอเข้าที่ประชุมคณะกรรมการโรคติดต่อแห่งชาติในวันที่ 11 มกราคม 2564



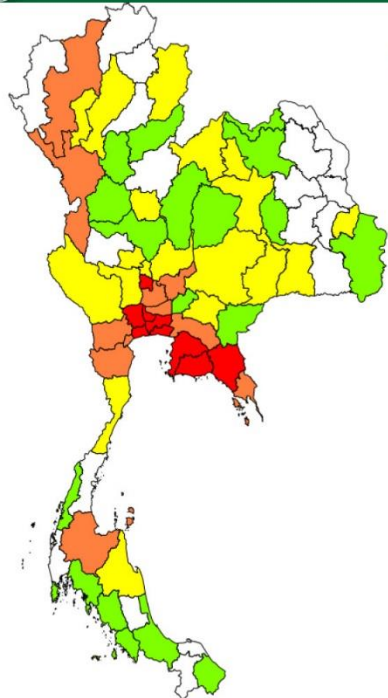
# รายงานสถานการณ์ COVID-19 ในประเทศไทย

## ข้อมูล ณ วันที่ 10 มกราคม 2564 โดย กรมควบคุมโรค กระทรวงสาธารณสุข



ประเทศไทยมีผู้ติดเชื้อเพิ่มขึ้น 245 ราย ติดเชื้อสะสม 10,298 ราย แบ่งเป็นการติดเชื้อภายในประเทศ 8,157 ราย จำนวนนี้เป็นการคัดกรองเชิงรุก 2,791 ราย รักษาหายเพิ่มขึ้น 882 ราย ส่วนใหญ่มาจากสมุทรสาคร ทำให้รักษารวม 6,428 ราย ไม่มีเสียชีวิตเพิ่ม เสียชีวิตสะสมคงที่ 67 ราย อัตราเสียชีวิต 0.65% ถือว่าอยู่ในระดับที่ต่ำมาก ส่วนการระบาระลอกใหม่ตั้งแต่วันที่ 15 ธันวาคม 2563 ถึงปัจจุบัน มีผู้ติดเชื้อสะสม 6,061 ราย ยังอยู่ในโรงพยาบาล 1,811 ราย จำนวนนี้มีอาการหนักต้องใช้เครื่องช่วยหายใจ 6 ราย อยู่ที่โรงพยาบาลสนาม 1,678 ราย โรงพยาบาลเฉพาะสำหรับผู้ป่วยอาการน้อย 86 ราย รักษาหายแล้ว 2,479 ราย มีผู้เสียชีวิตรอบนี้รวม 7 ราย

### แผนที่แสดงจังหวัดที่พบผู้ป่วยตามจังหวัด (รวม 58 จังหวัด)



(วันที่ 15 ธันวาคม 2563 - 9 มกราคม 2564)

กลุ่มจังหวัด	ยังพบผู้ป่วยรายใหม่	จำนวน
■	จังหวัดที่มีผู้ป่วยสะสมมากกว่า 50 ราย	9
■	จังหวัดที่มีผู้ป่วยสะสม 11-50 ราย	10
■	จังหวัดที่มีผู้ป่วยสะสม 1-10 ราย	20

กลุ่มจังหวัด	จำนวน	
■	จังหวัดที่ไม่มีรายงานผู้ป่วยช่วง 7 วันที่ผ่านมา	19
□	จังหวัดที่ไม่มีรายงานผู้ป่วยมาก่อน	19

➔ รวบรวม 28 วัน

## ผลงานการเฝ้าระวัง คัดกรองและค้นหาผู้ป่วยสงสัยโรคติดเชื้อไวรัสโคโรนา 2019 จังหวัดประจวบคีรีขันธ์

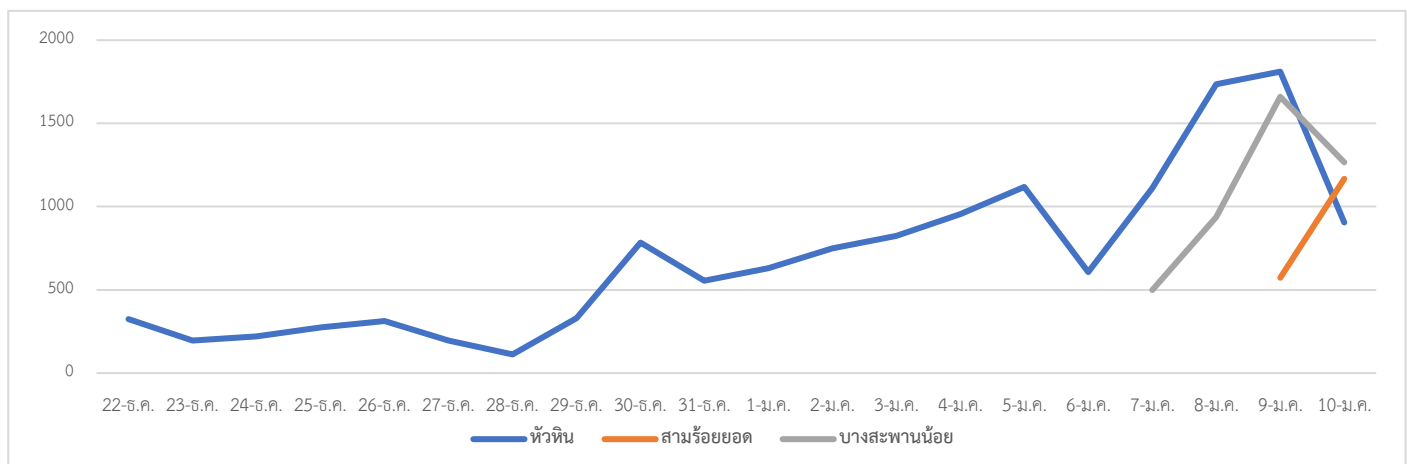
### 1. การคัดกรองวัดอุณหภูมิในผู้ที่เดินทางมาจากพื้นที่ระบาด เส้นทางเข้า-ออก ในจังหวัดประจวบคีรีขันธ์

1.1 จุดคัดกรองด่านท่าเรือประจวบคีรีขันธ์ 10 มกราคม 2564 เรือ MV.GRACE OCEAN มาจากท่า Kaohsiung ประเทศไต้หวัน คัดกรองชาวฟิลิปปินส์ 21 ราย ไม่พบผู้มีอาการ สะสมคัดกรองตั้งแต่วันที่ 1 กุมภาพันธ์ – 10 มกราคม 2564 คัดกรองทั้งหมด 3,498 ราย

### 1.2 จุดตรวจควบคุมการแพร่ระบาดของโรคติดเชื้อไวรัสโคโรนา 2019 (โควิด-19) เส้นทางเข้าออกจังหวัดประจวบคีรีขันธ์

จุดตรวจควบคุม	วันนี้	สะสม	พบผู้มีอาการ	ส่งต่อ		นอกจังหวัด
				ในจังหวัด	ตรวจ	
อ.หัวหิน	905	13,750	2	1	0	1
อ.สามร้อยยอด	1,167	1,740	0	0	0	0
อ.บางสะพานน้อย	1,267	4,364	0	0	0	0
<b>รวม</b>	<b>3,339</b>	<b>19,854</b>	<b>0</b>	<b>1</b>	<b>0</b>	<b>1</b>

จำนวนแนวโน้มการคัดกรองโรคติดเชื้อไวรัสโคโรนา 2019 (โควิด-19) ด่านตรวจเส้นทางเข้าออก จังหวัดประจวบคีรีขันธ์



### 2. ผลการเฝ้าระวัง ค้นหา เชิงรุกในกลุ่มเสี่ยงป่วยโรค โควิด-19 ตรวจด้วยวิธี RT-PCR จังหวัดประจวบคีรีขันธ์

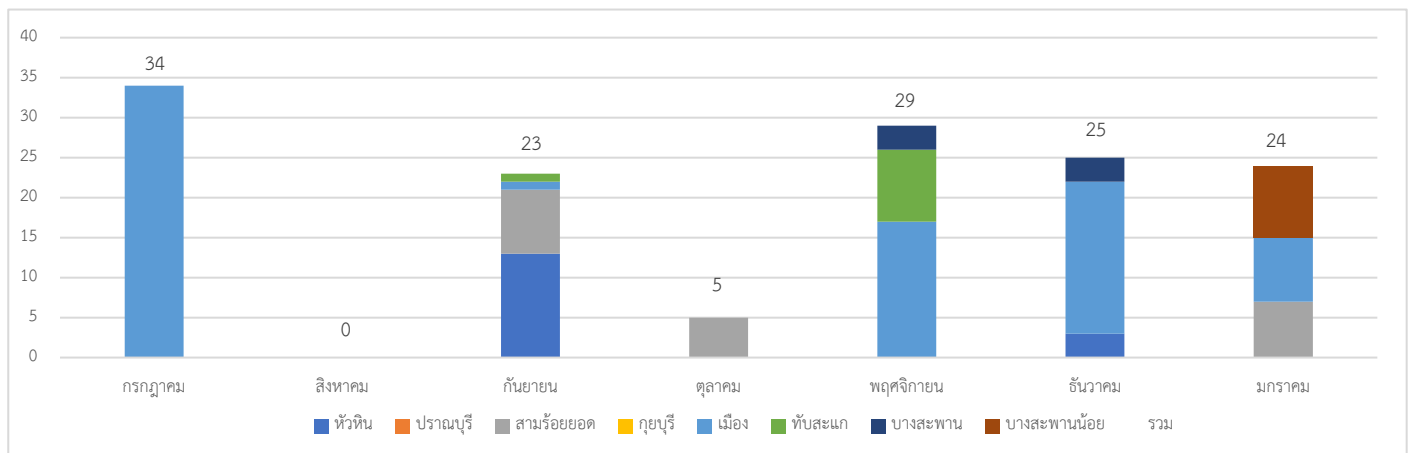
2.1 การสุ่มตรวจชาวเมียนมาที่เดินทางมากับรถขนส่งสินค้าที่เขตรอยต่อไทย-เมียนมา (No man Land) ก่อนถึงช่องทางด่านผ่อนปรนพิเศษด่านสิงขร

วันที่	จำนวนตรวจ RT-PCR (พม่า)		ผลตรวจ
	ผู้ขนส่งสินค้า	ยานพาหนะ	
12 ตุลาคม– 21 ธันวาคม 2563	244/1088	183/592	ไม่พบเชื้อ
<b>รวม</b>	<b>244</b>	<b>183</b>	<b>ไม่พบเชื้อ</b>

2.2 การตรวจชาวต่างด้าวที่ถูกจับกุมกรณีหลบหนีเข้าเมือง เร่ร่อน และชาวไทยที่ลักลอบข้ามแดนจากประเทศเมียนมา  
 สละสม ตั้งแต่ 13 กรกฎาคม 2563- 9 มกราคม 2564 32 เหตุการณ์ จำนวน 140 ราย ผลไม่พบผู้ติดเชื้อ 140 ราย

เหตุการณ์ล่าสุด เดือน มกราคม 2564	ตรวจ RT-PCR	ผลตรวจ
8 ม.ค.64 แรงงานต่างด้าว สัญชาติกัมพูชา 7 ราย คนขับรถ สัญชาติไทย 2 ราย เดินทางมาจากปัตตานี ถูกจับได้ที่ด่านหนองปรึก ต.ทรายทอง อ.บางสะพานน้อย	9	ไม่พบเชื้อ
9 ม.ค.64 แรงงานต่างด้าว ลักลอบเดินทางมาจากจ.นครปฐม เพื่อมาหางานทำ ที่อ.สามร้อยยอด จับได้ที่ด่านสามร้อยยอด สัญชาติเมียนมา 2 ราย	2	ไม่พบเชื้อ
9 ม.ค.64 แรงงานต่างด้าว เดินทางจากกยบุรี ไปหาเพื่อนที่ปราณบุรี จับได้ที่ด่านสามร้อยยอด	5	ไม่พบเชื้อ

แนวโน้มการตรวจชาวต่างด้าวที่ถูกจับกุมกรณีหลบหนีเข้าเมือง จำแนกรายอำเภอ จ.ประจวบคีรีขันธ์



2.3 การตรวจค้นหาเชิงรุกกลุ่มเสี่ยงแรงงานต่างด้าวที่มีความเสี่ยง (Active Case Finding)

การสุ่มตรวจหาเชื้อไวรัสโคโรนา 2019 ในกลุ่มแรงงานต่างด้าวที่มีความเสี่ยง 9 ม.ค.64 จำนวน 0 ราย สละสมตั้งแต่ วันที่ 20 ธันวาคม 2563 จำนวน 731 ราย ผลไม่พบเชื้อ 731 ราย

อำเภอ	เป้าหมายทั้งหมด	วันที่	สถานที่	จำนวนตรวจ (ราย)	ผลตรวจ	
					ไม่พบเชื้อ	รอผล
หัวหิน	50	25 ธ.ค.63	แรงงานต่างด้าวในบริษัทโดล	50	50	
		29 ธ.ค.63	แรงงานต่างด้าวบริษัทโดล เดินทางไปต่อพาสปอร์ตที่ จ.สมุทรสาคร	1	1	
		29 ธ.ค.63	แรงงานต่างด้าวบริษัท อนันตศิลา เรสซิเดนซ์ เดินทางไปต่อพาสปอร์ตที่ จ.สมุทรสาคร	5	5	
ปราณบุรี	130	22 ธ.ค.63	แรงงานต่างด้าว โรงงานอุตสาหกรรมปราณบุรี(2005)จำกัด	49	49	
		28 ธ.ค.63	แรงงานต่างด้าว บริษัททิวายเอ็มฟูต ม.2 ต.ปากน้ำปราณ	47	47	

		29 ธ.ค.63	แรงงานต่างด้าว อาชีพประมง แพบุญตา แพปลาสมนึก กรรมกรก่อสร้าง ม.2, ม.3 และ ม.5 ต.ปากน้ำปราน	34	34	
สามร้อยยอด	250	22 ธ.ค.63	แรงงานต่างด้าวรง.อุตสาหกรรมสับปะรด กระทบ	20	20	
		25 ธ.ค.63	แรงงานต่างด้าวในรง.เจริญผล ไทยยอดทิพย์ สามร้อยยอด เจริญฟูต และแรงงานต่างด้าวที่เดินทางไปต่อพาสปอร์ตที่ จ.สมุทรสาคร	45	45	
		28 ธ.ค.63	แรงงานต่างด้าวรง.สับปะรด เถกิง ที่เดินทางไปต่อพาสปอร์ตที่จ.สมุทรสาคร	69	69	
		30 ธ.ค.63	แรงงานต่างด้าวบริษัท บุญสมฟาร์ม การเกษตร จำกัด เดินทางไปต่อพาสปอร์ตที่ จ.สมุทรสาคร	6	6	
		7 ม.ค.64	แรงงานต่างด้าวรง.ทวีผล รง.ไทยยอดทิพย์	40	40	
		8 ม.ค.64	แรงงานต่างด้าว รง.นิริวัฒน์ฟูต 10 ราย รง.สามร้อยยอด 30 ราย	40	40	
กุยบุรี	50	23 ธ.ค.63	แพกุ้งโชคสองพี่น้อง สมศักดิ์เขียวหวาน ต.เขาแดง ต.ดอนยายหนู (ส่งกุ้งที่ตลาดกลางกุ้ง จ.สมุทรสาคร)	29	29	
		28 ธ.ค.63	แพกุ้งโชคสามพี่น้อง ต.เขาแดง ต.ดอนยายหนู (ส่งกุ้งที่ตลาดกลางกุ้ง จ.สมุทรสาคร)	21	21	
เมือง	77	20 ธ.ค.63	แรงงานต่างด้าวจากเรือสมุทรสาคร ต.คลองวาฬ	47	47	
		25 ธ.ค.63	แรงงานต่างด้าว แพปลาเจ้หลาย ต.คลองวาฬ	30	30	
		30 ธ.ค.63	แรงงานต่างด้าวของนายสมปอง เดินทางไปต่อพาสปอร์ตที่ จ.สมุทรสาคร	3	3	
		7 ม.ค.64	แรงงานต่างด้าวแคมป์คนงานก่อสร้างทางรถไฟ บ้านท่อมมะเฒ่า ต.อ่าวน้อย	56	56	
ทับสะแก	10	28 ธ.ค.63	แรงงานต่างด้าว ผลิตภัณฑ์อาหารทะเลสด ตากแห้ง	10	10	
บางสะพาน	143	24 ธ.ค.63	แรงงานต่างด้าวชาวประมง ม.2, ม.3 ต.แม่รำพึง	20	20	
		25 ธ.ค.63	แรงงานต่างด้าวประมง ม.1 ต.แม่รำพึง	20	20	

		28 ธ.ค.63	แรงงานต่างด้าวรับจ้าง (ต.พงศ์ประศาสน์ โรง ใยมะพร้าว บ่อเลี้ยงกุ้ง ต.ชัยเกษม โรงไฟฟ้า ฝ้ายผลิต ต.ทองมงคล สวนยาง)	13	13	
		29 ธ.ค.63	แรงงานต่างด้าวรับจ้างกรีดยาง ต.กำเนียดนพ คุณ ต.ร้อนทอง	20	20	
		30 ธ.ค.63	แรงงานต่างด้าวพาร์มกุ้ง ม.9 ต.ธงชัย และ ม. 9 ต.พงศ์ประศาสน์	20	20	
		8 ม.ค.64	แรงงานต่างด้าว แคมป์คนงานทำทางรถไฟ ม. 7 ต.แม่รำพึง เมียนมา 9 ราย กัมพูชา 7 ราย	16	16	
บางพาน น้อย	20	24 ธ.ค.63	แรงงานต่างด้าว นากุ้ง ต.ทรายทอง บริษัท PPP ต.ช้างแรก ม.4, ม.7 ต.บางสะพาน	20	20	
<b>รวม</b>	<b>730</b>			<b>731</b>	<b>731</b>	

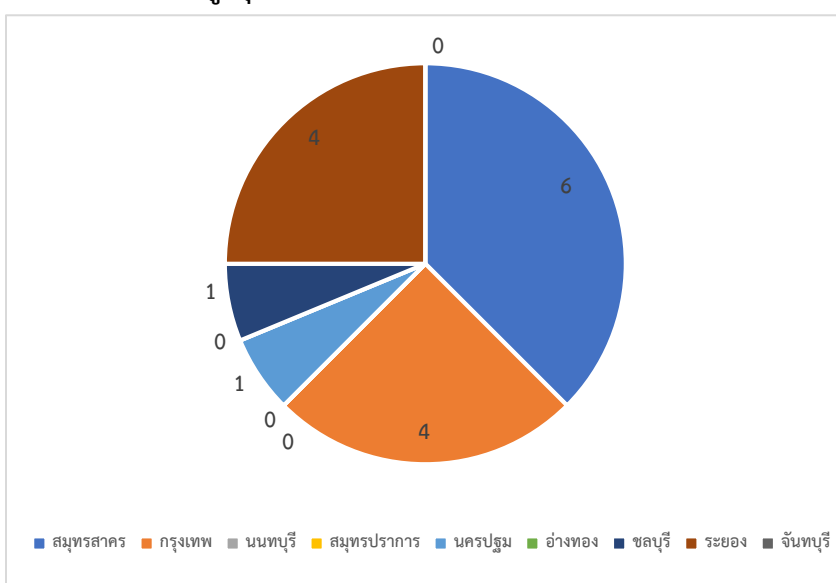
2.4 การค้นหาเชิงรุกกลุ่มเสี่ยง ผู้ต้องขังรายใหม่ เรือนจำจังหวัดประจวบคีรีขันธ์ ตั้งแต่ 16 ธันวาคม 2563 สะสม 115 ราย

วันที่	สัญชาติ		รวมรับใหม่	ตรวจ RT-PCR	ผลตรวจ	
	ไทย	ต่างด้าว			ไม่พบเชื้อ	รอผล
16 ธ.ค 63 -5 ม.ค 64	54	16	70	70	70	0
8 ม.ค.64	43	2	45	45	45	0
<b>รวม</b>	<b>97</b>	<b>18</b>	<b>115</b>	<b>115</b>	<b>115</b>	<b>0</b>

หมายเหตุ : ตรวจทุกวันอังคาร และศุกร์ ของทุกสัปดาห์

2.5 การค้นหาเชิงรุกกลุ่มเสี่ยง ผู้ที่เดินทางมาจากจังหวัดพื้นที่ระบาดสูงสุด สะสมตั้งแต่ 6 ม.ค.2564

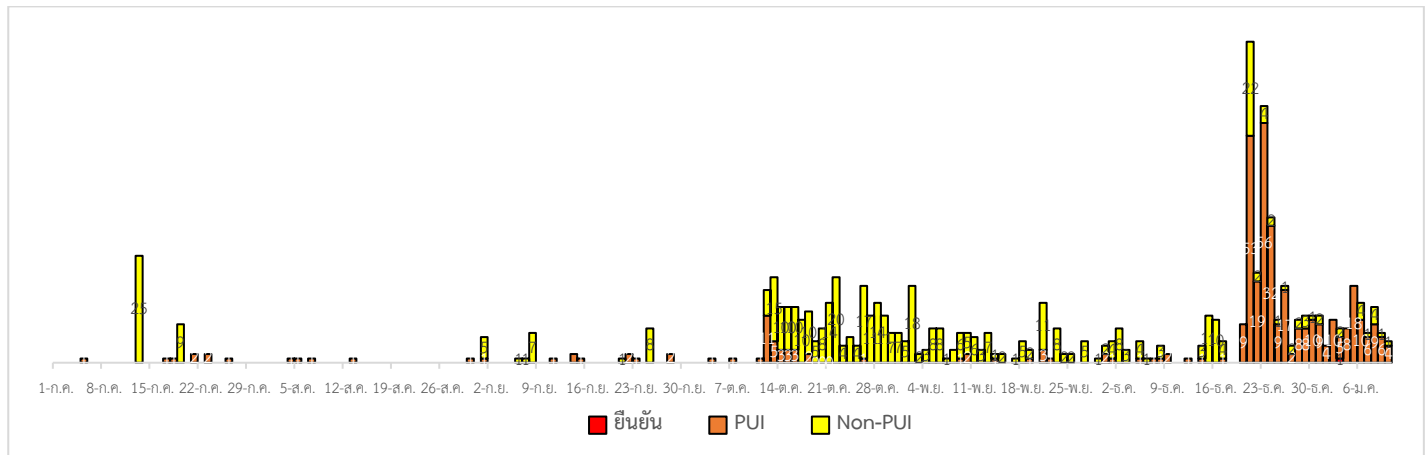
อำเภอ	วันนี้	สะสม
หัวหิน	0	0
ปราณบุรี	0	0
สามร้อยยอด	0	1
กุยบุรี	0	0
เมือง	0	1
ทับสะแก	0	5
บางสะพาน	0	7
บางสะพานน้อย	0	2
<b>รวม</b>	<b>0</b>	<b>16</b>





### 3.ผลการเฝ้าระวัง ค้นหาเชิงรับ ผู้ป่วยสงสัย โควิด-19 จังหวัดประจวบคีรีขันธ์

#### 3.1 การตรวจผู้ป่วยเข้าเกณฑ์สอบสวน (PUI) และ ผู้ป่วยยืนยันโรคติดเชื้อไวรัสโคโรนา 2019



รายละเอียดการรับแจ้งผู้ป่วยเฝ้าระวังรายใหม่ วันที่ 10 มกราคม 2564 PUI จำนวน 4 ราย ไม่พบเชื้อ 2 ราย รอผล 2 ราย

4.การติดตาม แยกกัก กักกัน คุ่มไว้สังเกต ผู้ป่วยเข้าเกณฑ์สอบสวนโรค ผู้สัมผัสเสี่ยงสูงและผู้ที่มีเหตุอันควรสงสัยว่าเป็นโรคโควิด-19

#### 4.1 การติดตามผู้ป่วยเข้าเกณฑ์สอบสวนโรคติดเชื้อไวรัสโคโรนา 2019 ผู้สัมผัส และผู้ที่เดินทางมาจากพื้นที่เสี่ยง

อำเภอ	PUI			ผู้สัมผัสเสี่ยงสูง		
	ทั้งหมด	ครบ	กำลังติดตาม	ทั้งหมด	ครบ	กำลังติดตาม
หัวหิน	56	31	25	12	0	12
ปราณบุรี	17	12	5	0	0	0
สามร้อยยอด	16	11	5	8	8	0
กุยบุรี	22	19	3	0	0	0
เมือง	132	108	24	131	126	5
ทับสะแก	20	18	2	1	1	0
บางสะพาน	47	27	20	22	21	1
บางสะพานน้อย	2	2	0	1	1	0
<b>รวม</b>	<b>312</b>	<b>228</b>	<b>84</b>	<b>175</b>	<b>157</b>	<b>18</b>

#### 4.2 การติดตาม HOME QUARANTINE ผู้เดินทางจากพื้นที่การระบาดและควบคุมสูงสุด 28 จังหวัด ใน จ.ประจวบคีรีขันธ์

อำเภอ	จำนวนที่คัดกรอง		อยู่ระหว่าง ติดตาม	ติดตามครบ 14 วัน/จบการ ติดตาม	พบผิดปกติ	ส่งตรวจ	ผลพบเชื้อ
	รายใหม่	สะสม					
หัวหิน	1	24	15	9	0	0	0
ปราณบุรี	3	55	50	5	0	0	0
สามร้อยยอด	18	169	86	83	0	0	0
กุยบุรี	0	8	8	0	0	0	0
เมือง	10	203	160	43	3	3	0
ทับสะแก	15	94	94	0	0	0	0
บางสะพาน	10	167	147	20	0	0	0
บางสะพานน้อย	23	251	139	112	3	3	0
<b>รวม</b>	<b>80</b>	<b>971</b>	<b>699</b>	<b>272</b>	<b>6</b>	<b>6</b>	<b>0</b>

#### สรุปผลการดำเนินงานเฝ้าระวังผู้ป่วยโรคติดเชื้อไวรัสโคโรนา 2019 จังหวัดประจวบคีรีขันธ์ ตั้งแต่ 17 ธ.ค.2563

กลุ่มตรวจ RT-PCR COVID-19	วันนี้	สะสม	ไม่พบเชื้อ	รอฟผล
● กลุ่มเข้าเกณฑ์สอบสวนโรค	4	312	310	2
● กลุ่มผู้ป่วยโรคปอดบวม	1	174	174	0
● ผู้สัมผัสใกล้ชิดผู้ป่วยยืนยัน	0	158	158	0
● ค้นหาเชิงรุกกลุ่มต่างด้าว	0	731	731	0
● ต่างด้าวหลบหนีเข้าเมือง	0	140	140	0
● ผู้ขนส่งสินค้าไทย-พม่า	0	244	244	0
● ผู้ต้องขังรายใหม่เรือนจำ	0	115	115	0
● ผู้เดินทางจากพื้นที่ระบาดสูง	0	16	16	0
● คัดกรองก่อนทำหัตถการ	7	68	68	0
<b>รวม</b>	<b>12</b>	<b>1,958</b>	<b>1,956</b>	<b>2</b>

#### สรุปผู้ป่วยยืนยันโรคติดเชื้อไวรัสโคโรนา 2019 จังหวัดประจวบคีรีขันธ์

ปี 2563 จำนวนผู้ป่วย 17 ราย รักษาหาย 15 ราย (รายสุดท้ายวันที่ 3 เม.ย.2563) เสียชีวิต 2 ราย

ผู้ป่วยยืนยันพบเชื้อระลอกใหม่ ตั้งแต่ 17 ธ.ค. 63		กำลังรักษา	อาการรุนแรง	รักษาหาย/ออกจาก รพ.	เสียชีวิต
รายใหม่	สะสม	0	0	1	0
0	1				

## มาตรการในจังหวัดประจวบคีรีขันธ์

1. ทุกโรงพยาบาล/โรงพยาบาลส่งเสริมสุขภาพตำบล จัดทำป้ายคัดกรองไว้ที่ OPD/ ER ทั้งในเวลาและนอกเวลา
2. ทุกโรงพยาบาลกำหนดเส้นทางเคลื่อนย้ายผู้ป่วยที่เข้าเกณฑ์สอบสวนโรคและซ้อมการเคลื่อนย้ายผู้ป่วย
3. กำหนดห้องแยกผู้ป่วย (ห้องพิเศษ) และเตรียม Cohort Ward
4. กำหนดทีมงาน/ ฝึกซ้อมการใส่ชุด PPE และการทำลายเชื้อ
  - ทีมแพทย์รักษา           - ทีมพยาบาล
  - ทีมทำความสะอาด       - ทีม IC ที่คอยกำกับ
  - ทีม Lab                     - ทีมสอบสวนโรค
5. จัดเตรียมยา เวชภัณฑ์ และทรัพยากร ให้เหมาะสมและเพียงพอ
6. หากพบผู้ที่เข้าเกณฑ์การสอบสวนโรคให้รักษาไว้ที่ รพ.นั้นๆ
7. ถ้าผู้ป่วย มีอาการหนักขึ้น ให้ส่งต่อตามระบบเดิม โดยต้องรับรักษาภายในจังหวัด ถ้าจะออกนอกจังหวัดจะอยู่ในความรับผิดชอบของ เขตสุขภาพที่ 5/ กระทรวงสาธารณสุข
8. สำนักงานสาธารณสุขจังหวัดประจวบคีรีขันธ์ พัฒนาทีม CDCU การใช้ PPE, การทำลายเชื้อ, การสอบสวน, เก็บตัวอย่าง
9. ประชาสัมพันธ์เชิงรุกและการให้ข้อมูลแก่สาธารณะ
  - ให้ประชาชนมีการสวมใส่หน้ากากอนามัยหรือหน้ากากผ้า ในกรณีเข้าไปที่ที่มีคนจำนวนมาก ได้แก่ ตลาด ห้างสรรพสินค้า โรงภาพยนตร์ โรงพยาบาล รถตู้ รถแท็กซี่ เครื่องบิน เป็นต้น
  - การกำจัดหน้ากากอนามัย สำหรับประชาชนให้พับแล้วใช้ยางหรือสายที่คล้องหูหน้ากากผูกมัดให้เรียบร้อย แล้วทิ้งใส่ขวดพลาสติกก่อนทิ้งลงถังขยะ

ทีมตระหนักรู้สถานการณ์สำนักงานสาธารณสุขจังหวัดประจวบคีรีขันธ์