



ศูนย์ปฏิบัติการภาวะฉุกเฉินด้านการแพทย์และสาธารณสุข สำนักงานสาธารณสุขจังหวัดประจวบคีรีขันธ์ กรณี โรคติดเชื้อไวรัสโคโรนา 2019

ฉบับที่ 331 EOC ครั้งที่ 171 วันที่ 12 มกราคม 2564 เวลา 09.00 น.

สถานการณ์ต่างประเทศ พบผู้ป่วยยืนยัน ใน 219 ประเทศ/

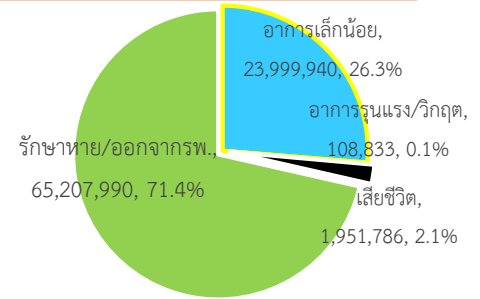
ดินแดน/2 เรือสำราญ ประเทศพบผู้ป่วยใหม่ สหพันธรัฐไมโครนีเซีย

พบผู้ป่วยทั่วโลก 91,268,549 ราย เสียชีวิต 1,951,786 ราย อัตราป่วยตาย ร้อยละ 2.1

รักษาหาย/ออกจาก รพ. 65,207,990 ราย ร้อยละ 71.4

ผู้ป่วยที่กำลังรักษา อาการเล็กน้อย ร้อยละ 26.3 อาการรุนแรง/วิกฤติ ร้อยละ 0.1

ลำดับประเทศ ที่พบโรคติดเชื้อไวรัสโคโรนา 2019 สูงสุด ดังนี้



ประเทศ/อื่นๆ	รวมป่วย	ป่วยใหม่	รวมเสียชีวิต	%	เสียชีวิตใหม่	รักษาหาย	%	อาการรุนแรง	อัตราป่วย 1M pop	อัตราตาย 1M pop	อัตราตรวจ 1M pop
สหรัฐอเมริกา	23,113,429	186,301	385,007	1.67	1,707	13,620,376	58.9	28,905	69,613	1,160	822,973
แคลิฟอร์เนีย	2,743,115	22,978	30,154	1.10	189						
เท็กซัส	1,991,329	15,340	30,782	1.55	98						
อินเดีย	10,479,879	12,448	151,364	1.44	166	10,110,634	96.5	8,944	7,555	109	131,027
บราซิล	8,133,833	28,043	203,617	2.50	477	7,207,483	88.6	8,318	38,123	954	134,047
รัสเซีย	3,425,269	23,315	62,273	1.82	436	2,800,675	81.8	2,300	23,466	427	643,293
สหราชอาณาจักร	3,118,518	46,169	81,960	2.63	529	1,406,967	45.1	3,098	45,810	1,204	864,649
ฝรั่งเศส	2,786,838	3,582	68,060	2.44	310	203,072	7.3	2,676	42,645	1,041	585,212
ตุรกี	2,336,476	10,220	22,981	0.98	174	2,208,451	94.5	2,783	27,547	271	310,983
อิตาลี	2,289,021	12,532	79,203	3.46	448	1,633,839	71.4	2,642	37,889	1,311	463,184
สเปน	2,111,782	24,631	52,275	2.48	133	N/A	N/A	2,511	45,158	1,118	615,321
เยอรมนี	1,941,119	11,765	42,097	2.17	663	1,545,500	79.6	5,414	23,129	502	418,448
ประเทศกลุ่ม ASEAN											
อินโดนีเซีย	836,718	8,692	24,343	2.91	214	688,739	82.3		3,042	89	28,799
ฟิลิปปินส์	489,736	2,052	9,416	1.92	11	458,206	93.6	727	4,438	85	64,046
มาเลเซีย	138,224	2,232	555	0.40	4	109,115	78.9	187	4,242	17	112,247
พม่า	131,186	582	2,858	2.18	12	114,609	87.4		2,403	52	36,925
สิงคโปร์	58,929	22	29	0.05		58,668	99.6	1	10,031	5	956,295
ประเทศไทย	10,547	249	67	0.64		6,566	62.3	1	151	1	17,425
เวียดนาม	1,515	1	35	2.31		1,361	89.8		15	0.4	14,638
กัมพูชา	392	1		0.00		374	95.4		23		21,134
บรูไน	173		3	1.73		153	88.4		393	7	193,480
ลาว	41			0.00		40	97.6		6		12,906

เขตติดโรคติดต่ออันตราย

1. สาธารณรัฐอิตาลี 2. สาธารณรัฐอิสลามอิหร่าน

3. มาเลเซีย 4. ราชอาณาจักรกัมพูชา 5. สาธารณรัฐประชาธิปไตยประชาชนลาว 6. สาธารณรัฐอินโดนีเซีย 7. สาธารณรัฐแห่งสหภาพพม่า

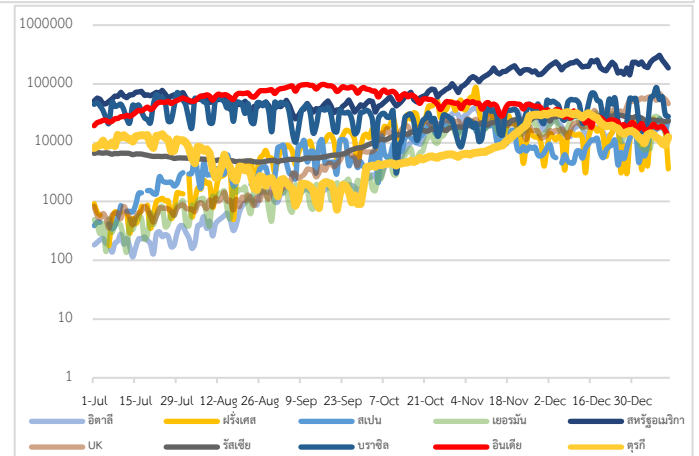
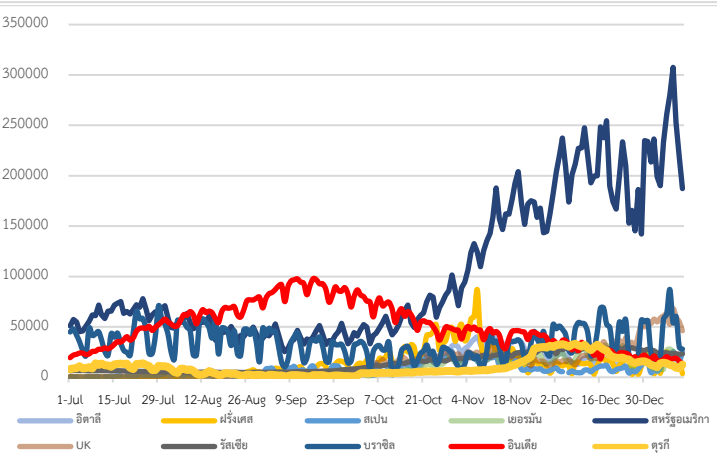
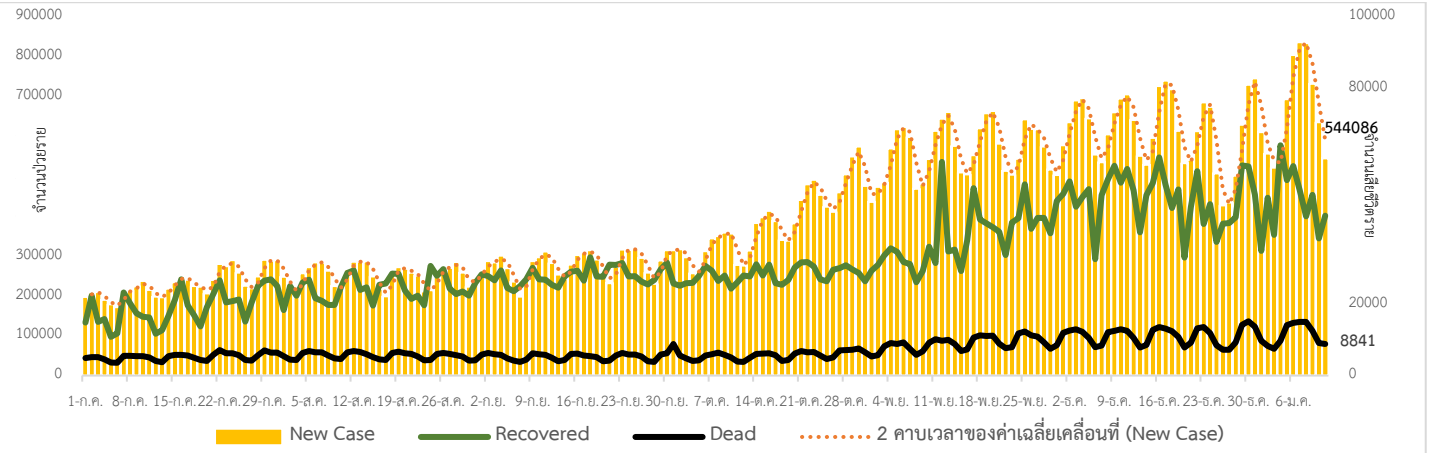
* **เขตติดโรคติดต่ออันตราย ฉบับที่ 3** (ประกาศกระทรวงสาธารณสุข เรื่อง ยกเลิกท้องถิ่นนอกราชอาณาจักรที่เป็นเขตติดโรคติดต่ออันตรายกรณีโรคติดเชื้อไวรัสโคโรนา

2019 หรือโรคโควิด 19 (Coronavirus Disease 2019 (COVID-19)) พ.ศ.2563

ประกาศยกเลิกสาธารณรัฐเกาหลี (Republic of Korea) และสาธารณรัฐประชาชนจีน (People's Republic of China) รวมถึงเขตบริหารพิเศษมาเก๊า (Macao)

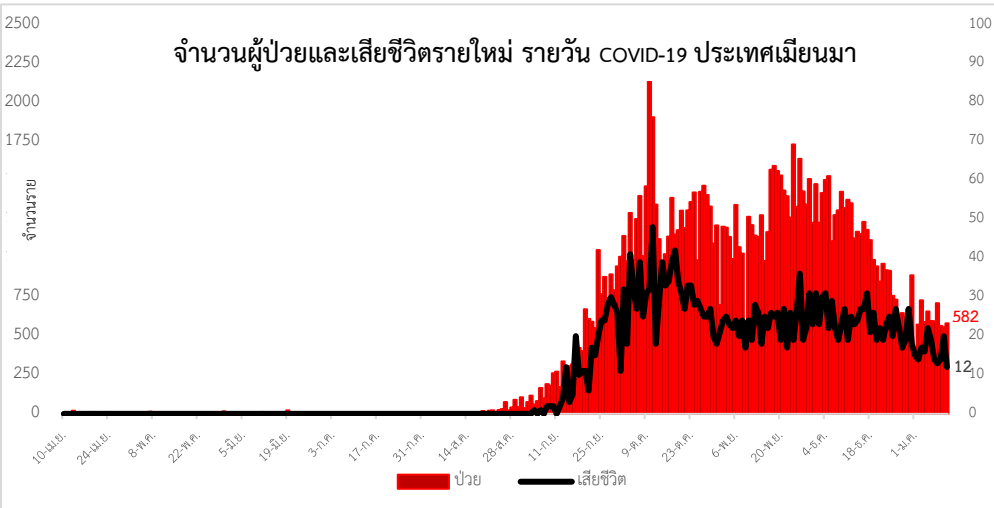
และเขตบริหารพิเศษฮ่องกง (Hong Kong) จากการเป็นท้องถิ่นนอกราชอาณาจักรที่เป็นเขตติดโรคติดต่ออันตราย

แนวโน้มจำนวนผู้ป่วย ผู้รักษาหาย/ออกจากโรงพยาบาลและผู้เสียชีวิต รายใหม่ โรคติดเชื้อไวรัสโคโรนา 2019 ทั่วโลก



Coronavirus Disease 2019 (COVID-19) Surveillance Dashboard (Myanmar)

- จำนวนตัวอย่างที่ทดสอบ (Total Specimens Tested):** 2,016,191
- จำนวนผู้ป่วย (Total PUI):** 15,581
- ผู้ป่วยที่ได้รับการยืนยัน (Lab Confirmed):** 131,186
- จำนวนการเสียชีวิต (Death among Lab Confirmed):** 2,858



จำนวนผู้ติดเชื้อ COVID-19 ภาคตะวันออกเฉียงเหนือ 11 ม.ค. 64

จังหวัด	รายใหม่	สะสม
พิจิตร	1	198/1
นครสวรรค์	14	1
บึงกาฬ	12	302
กาฬสินธุ์	23	14
รวม	1	593/4

Map of Northeast Thailand showing COVID-19 case counts by province: มุกดาหาร 27, สกลนคร 44, นครพนม 15, บึงกาฬ 12, กาฬสินธุ์ 23, นครราชสีมา 112 (+1).

ประเด็นข่าวที่น่าสนใจ ณ วันที่ 11 ม.ค. 2564

สาธารณรัฐฟิลิปปินส์ รัฐบาลได้เซ็นสัญญาสั่งซื้อวัคซีน Covovax ของสถาบันเซรุ่มแห่งอินเดีย (SII) จำนวน 30 ล้านโดส สำหรับฉีดให้กับชาวฟิลิปปินส์กลุ่มเปราะบางและยากจน จำนวน 15 ล้านคน ภายในไตรมาสที่ 3 ของปี 2564

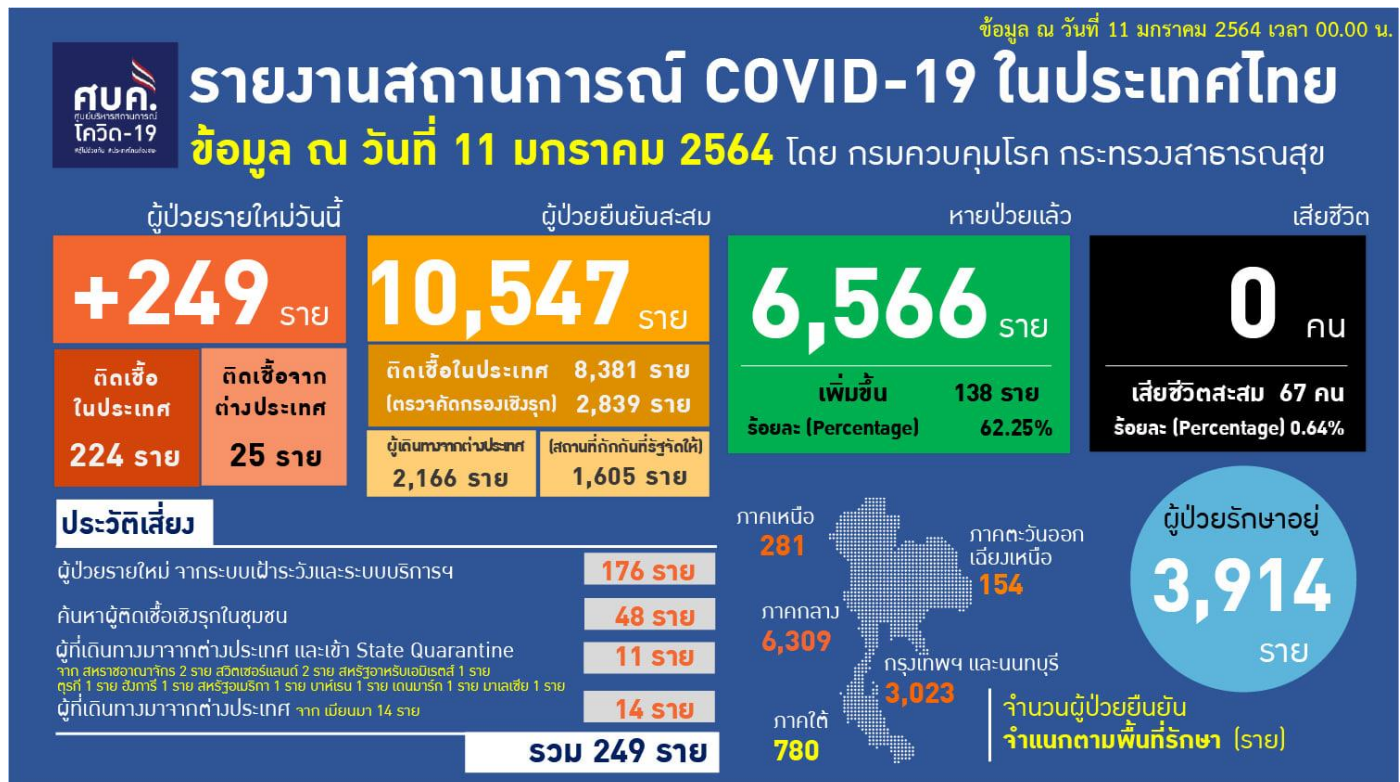
สาธารณรัฐประชาชนจีน คณะกรรมการสุขภาพแห่งชาติของจีน (NHC) แถลงว่า รัฐบาลจีนจะดำเนินมาตรการป้องกันและควบคุมการแพร่ระบาดที่เข้มงวดมากขึ้น ได้แก่ ลดการเดินทางสัญจรของประชาชน โดยเฉพาะในช่วงเทศกาลตรุษจีน และสนับสนุนการซื้อสินค้าออนไลน์ในช่วงวันหยุด รวมถึงเตรียมกำหนดการปิดเทอมในช่วงฤดูหนาว และการเปิดเทอมในช่วงฤดูใบไม้ผลิของโรงเรียนต่างๆ

มาตรการในประเทศไทย

กระทรวงมหาดไทย ปลัดกระทรวงมหาดไทย เน้นย้ำให้ผู้ว่าราชการจังหวัดทุกจังหวัด นำมาตรการไปขับเคลื่อนให้เกิดผลเป็นรูปธรรมดังนี้ (1) มาตรการป้องกันการลักลอบนำแรงงานต่างด้าวเข้าเมืองโดยผิดกฎหมาย (2) มาตรการเข้มงวดต่อการลักลอบเล่นการพนัน (3) มาตรการงดกิจกรรมเสี่ยงต่อการแพร่ระบาดของโรค (4) การจัดตั้งโรงพยาบาลสนามในพื้นที่ และ (5) ประชาสัมพันธ์การดาวน์โหลดและใช้งานระบบแอปพลิเคชัน "หมอชนะ"

กระทรวงศึกษาธิการ รัฐมนตรีว่าการกระทรวงศึกษาธิการ เปิดเผยว่า จากการออกประกาศให้สถานศึกษาในสังกัด 28 จังหวัด ในพื้นที่ควบคุมสูงสุด จัดการเรียนการสอนแบบออนไลน์จนถึงวันที่ 31 ม.ค. 2564 พบว่าสามารถบริหารจัดการการเรียนการสอนตามระดับชั้นเรียนต่างๆ ได้ดีเน้นการผสมผสานความรู้เพื่อลดความเหลื่อมล้ำการเข้าถึงด้านเทคโนโลยีทั้งนี้กระทรวงศึกษาธิการได้ปรับการบริหารงบประมาณเพื่อรองรับสถานการณ์เน้นการใช้นวัตกรรมเทคโนโลยีและระบบดิจิทัล นับว่าเป็นการปรับระบบการศึกษาครั้งใหม่ และให้เป็นที่ยอมรับในระดับนานาชาติ

กระทรวงสาธารณสุข องค์การเภสัชกรรมได้รับมอบให้เป็นผู้จัดซื้อและจำหน่าย วัคซีนซิโนแวค (Sinovac) จากจีน และยื่นขึ้นทะเบียนสำนักงานคณะกรรมการอาหารและยา (อย.) ภายในวันที่ 14 ก.พ. 2564 โดยคำนึงถึงคุณภาพและความปลอดภัย ผ่านการขึ้นทะเบียนทั้งต่างประเทศและ อย. ของไทย ก่อนทยอยฉีดให้บุคลากรทางการแพทย์และกลุ่มเสี่ยงในพื้นที่ควบคุมสูงสุด สถานการณ์ผู้ป่วยโรคติดเชื้อไวรัสโคโรนา 2019 ในประเทศไทย



การระบาดระลอกใหม่ตั้งแต่วันที่ 15 ธันวาคม 2563 - 11 มกราคม 2564 จำนวนผู้ติดเชื้อสะสม 6,285 ราย เสียชีวิต 7 ราย อัตราการเสียชีวิตต่ำกว่าระลอกแรก เนื่องจากเชื่อมีความรุนแรงของโรคน้อยลง และมีความรู้ด้านการรักษา ช่วยลดการเสียชีวิต โดยยังมีผู้ป่วยในโรงพยาบาล 1,770 ราย ในจำนวนนี้ อาการรุนแรงใช้เครื่องช่วยหายใจ 10 ราย รักษาหายแล้ว 3,626 ราย

จำนวนผู้ป่วยใหม่โรคโควิด 19 จากระบบบริการ และค้นหาในชุมชน รายวัน ประเทศไทย

จำนวนผู้ป่วย/ผู้ติดเชื้อ (รพ.) (ราย)

วันที่ 15 ธันวาคม 2563 ถึงวันที่ 11 มกราคม 2564 เวลา 00:00 น.

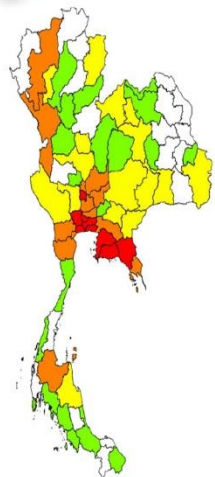
จำนวนผู้ป่วย/ผู้ติดเชื้อ ค้นหาในชุมชน (ราย)



แนวโน้มการเพิ่มขึ้นของผู้ป่วยรายใหม่ค่อนข้างคงที่คือ เกือบ 200 รายต่อวัน และการค้นหาเชิงรุกพบผู้ติดเชื้อลดลง เนื่องจากกลุ่มก่อนการระบาดใหญ่ๆ ส่วนใหญ่ค้นหาและรับไว้ดูแลรักษาในโรงพยาบาลและโรงพยาบาลสนามแล้ว



แผนที่แสดงจังหวัดที่พบผู้ป่วยตามจังหวัด (รวม 58 จังหวัด)



(วันที่ 15 ธันวาคม 2563 - 11 มกราคม 2564)

กลุ่มจังหวัด	ยังพบผู้ป่วยรายใหม่	จำนวน
จังหวัดที่มีผู้ป่วยสะสมมากกว่า 50 ราย	9	9
จังหวัดที่มีผู้ป่วยสะสม 11-50 ราย	13	13
จังหวัดที่มีผู้ป่วยสะสม 1-10 ราย	36	36

แหล่งข้อมูลและจัดทำโดย : กรมควบคุมโรค กระทรวงสาธารณสุข วันที่ 9 ม.ค. 2564 เวลา 06:00 น.



พื้นที่การระบาดสูงสุด

ณ วันที่ 12 ม.ค. 64

- กทม.**
 - หนองแขม บางพลัด บางขุนเทียน
 - 13 ส.ค. 63 ร้าน groove ปิ่นเกล้า เขตบางกอกน้อย
 - ร้าน The roof bar. ถนนพระราม3
 - 15 ส.ค. 63 ร้านฮีสานกรองแก้ว ปิ่นเกล้าแขวงบางยี่ขัน เขตบางพลัด
 - ร้านน้องใหม่พลาซ่า (น้องใหม่คาราโอเกะ) ปิ่นเกล้าแขวงบางยี่ขัน เขตบางพลัด
 - 25 ส.ค. 63 ร้าน new jazz ตรงข้าม The mall ท่าพระ: ร้าน The sun อ.สีจิว
- จันทบุรี**
 - อ.ท่าใหม่ (ต.เขาบายศรี)
 - 14 ส.ค. 63 บ่อนพนัน
- สมุทรสาคร**
 - อ.เมือง (ต.มหาชัย ต.โทรกราก ต.ท่าฉลอม ต.ท่าทราย ต.มาดี ต.บางหญ้าแพรก ต.โคกขาม ต.ท่าจิม)
 - 15 ส.ค. 63 ตลาดกลางทุ่ง ตลาดทะเลไทย ตลาดมหาชัย ทุบชนซอยเศรษฐกิจ 13
- ชลบุรี**
 - อ.บางละมุง อ.ศรีราชา
 - 15 ส.ค. 63 บ่อนพนัน
 - 24 ส.ค. 63 โรงเรียน 90 ศรีราชา ต.สุรศักดิ์ อ.ศรีราชา
- ระยอง**
 - อ.เมือง
 - 15 ส.ค. 63 บ่อนพนัน
- นนทบุรี**
 - หมู่ 5, 6 ต.สาทรหิน อ.บางใหญ่
 - 15 ส.ค. 63 ตลาดกลางบางใหญ่
- นครปฐม**
 - 15 ส.ค. 63 อ.กำแพงแสน (ต.สระสีมูบ ต.ห้วยม่วง ต.สระพันนา) อ.บางเลน (ต.บางหลวง ต.ดอนตูม) อ.นครชัยศรี (ต.บางระกำ)
- สมุทรปราการ**
 - อ.บางพลี (ต.บางพลี)
 - 23 ส.ค. 63 ตลาดสดบางพลี
- อ่างทอง**
 - อ.เมือง อ.วิเศษชัยชาญ อ.โพธิ์ทอง อ.ไชโย อ.ป่าโมก อ.แสวงหา อ.สามโก้
 - 20 ส.ค. 63 สนามชนไก่ชนพื้นเมืองรัตนนคร ต.ไร่อ่าง อ.ป่าโมก
 - 24 ส.ค. 63 สนามชัยยศโคก 4 ต.ศาลาแดง อ.เมืองอ่างทอง
 - 27 ส.ค. 63 สนามชนไก่พื้นเมืองลำท่าแดง ต.ย่านซื่อ

รวบรวมข้อมูลโดย...สำนักงานสาธารณสุขจังหวัดประจวบคีรีขันธ์

ผลงานการเฝ้าระวัง คัดกรองและค้นหาผู้ป่วยสงสัยโรคติดเชื้อไวรัสโคโรนา 2019 จังหวัดประจวบคีรีขันธ์

1. การคัดกรองวัตถุดิบในผู้ที่เดินทางมาจากพื้นที่ระบาด เส้นทางเข้า-ออก ในจังหวัดประจวบคีรีขันธ์

1.1 จุดคัดกรองด่านท่าเรือประจวบคีรีขันธ์ 10 มกราคม 2564 เรือ MV.GRACE OCEAN มาจากท่า Kaohsiung ประเทศไต้หวัน คัดกรองชาวฟิลิปปินส์ 21 ราย ไม่พบผู้มีอาการ สะสมคัดกรองตั้งแต่วันที่ 1 กุมภาพันธ์ – 10 มกราคม 2564 คัดกรองทั้งหมด 3,498 ราย

1.2 จุดตรวจควบคุมการแพร่ระบาดของโรคติดเชื้อไวรัสโคโรนา 2019 (โควิด-19) เส้นทางเข้าออกจังหวัดประจวบคีรีขันธ์

จุดตรวจควบคุม	วันนี้	สะสม	พบผู้มีอาการ	ส่งต่อ		นอกจังหวัด
				ในจังหวัด	ตรวจ	
อ.หัวหิน	822	14,572	2	1	0	1
อ.สามร้อยยอด	975	2,715	0	0	0	0
อ.บางสะพานน้อย	1,529	5,893	0	0	0	0
รวม	3,326	23,180	0	1	0	1

จำนวนแนวโน้มการคัดกรองโรคติดเชื้อไวรัสโคโรนา 2019 (โควิด-19) ด้านตรวจเส้นทางเข้าออก จังหวัดประจวบคีรีขันธ์



2. ผลการเฝ้าระวัง ค้นหา เชิงรุกในกลุ่มเสี่ยงป่วยโรค โควิด-19 ตรวจด้วยวิธี RT-PCR จังหวัดประจวบคีรีขันธ์

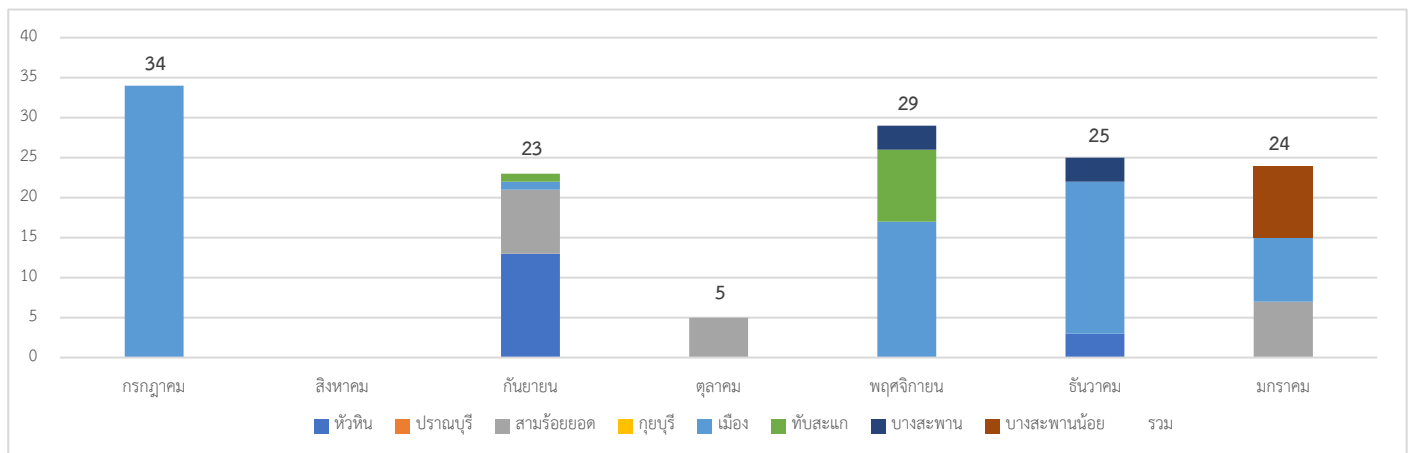
2.1 การสุ่มตรวจชาวเมียนมาที่เดินทางมากับรถขนส่งสินค้าที่เขตรอยต่อไทย-เมียนมา (No man Land) ก่อนถึงช่องทางด่านผ่อนปรนพิเศษด่านสิงขร

วันที่	จำนวนตรวจ RT-PCR (พม่า)		ผลตรวจ
	ผู้ขนส่งสินค้า	ยานพาหนะ	
12 ตุลาคม- 21 ธันวาคม 2563	244/1088	183/592	ไม่พบเชื้อ
รวม	244	183	ไม่พบเชื้อ

2.2 การตรวจชาวต่างด้าวที่ถูกจับกุมกรณีหลบหนีเข้าเมือง เร่ร่อน และชาวไทยที่ลักลอบข้ามแดนจากประเทศเมียนมา
 สละสม ตั้งแต่ 13 กรกฎาคม 2563- 9 มกราคม 2564 32 เหตุการณ์ จำนวน 140 ราย ผลไม่พบผู้ติดเชื้อ 140 ราย

เหตุการณ์ล่าสุด เดือน มกราคม 2564	ตรวจ RT-PCR	ผลตรวจ
8 ม.ค.64 แรงงานต่างด้าว สัญชาติกัมพูชา 7 ราย คนขับรถ สัญชาติไทย 2 ราย เดินทางมาจากปัตตานี ถูกจับได้ที่ด่านหนองปรึก ต.ทรายทอง อ.บางสะพานน้อย	9	ไม่พบเชื้อ
9 ม.ค.64 แรงงานต่างด้าว ลักลอบเดินทางมาจากจ.นครปฐม เพื่อมาหางานทำ ที่อ.สามร้อยยอด จับได้ที่ด่านสามร้อยยอด สัญชาติเมียนมา 2 ราย	2	ไม่พบเชื้อ
9 ม.ค.64 แรงงานต่างด้าว เดินทางจากกยบุรี ไปหาเพื่อนที่ปราณบุรี จับได้ที่ด่านสามร้อยยอด	5	ไม่พบเชื้อ

แนวโน้มการตรวจชาวต่างด้าวที่ถูกจับกุมกรณีหลบหนีเข้าเมือง จำแนกรายอำเภอ จ.ประจวบคีรีขันธ์



2.3 การตรวจค้นหาเชิงรุกกลุ่มเสี่ยงแรงงานต่างด้าวที่มีความเสี่ยง (Active Case Finding)

การสุ่มตรวจหาเชื้อไวรัสโคโรนา 2019 ในกลุ่มแรงงานต่างด้าวที่มีความเสี่ยง 11 ม.ค.64 จำนวน 29 ราย สละสมตั้งแต่ วันที่ 20 ธันวาคม 2563 จำนวน 760 ราย ผลไม่พบเชื้อ 760 ราย

อำเภอ	วันที่	สถานที่	จำนวน ตรวจ (ราย)	ผลตรวจ	
				ไม่พบเชื้อ	รอผล
หัวหิน	25 ธ.ค.63	แรงงานต่างด้าวในบริษัทโตล	50	50	
	29 ธ.ค.63	แรงงานต่างด้าวบริษัทโตล เดินทางไปต่อพาสปอร์ตที่ จ.สมุทรสาคร	1	1	
	29 ธ.ค.63	แรงงานต่างด้าวบริษัท อนันตศิลา เรสซิเดนซ์เดินทาง ไปต่อพาสปอร์ตที่ จ.สมุทรสาคร	5	5	
ปราณบุรี	22 ธ.ค.63	แรงงานต่างด้าว โรงงานอุตสาหกรรม ปราณบุรี(2005)จำกัด	49	49	
	28 ธ.ค.63	แรงงานต่างด้าว บริษัทที่วายเอ็มฟูด ม.2 ต.ปากน้ำ ปราณ	47	47	

	29 ธ.ค.63	แรงงานต่างด้าว อาชีพประมง แพทย์พยาบาล ทัศนิก กรรมกรก่อสร้าง ม.2, ม.3 และ ม.5 ต.ปากน้ำปราณ	34	34	
	11 ม.ค.64	แรงงานประมงปากน้ำปราณ เมียนมา 3 ราย ไทย 2 ราย เจ้าของเรืออยู่แม่กลอง ออกเรือ 10 วันแล้วกลับ เข้าฝั่ง (คนไทยอาศัยอยู่บ้านแหลม 1 คน)	5	5	
สามร้อย ยอด	22 ธ.ค.63	แรงงานต่างด้าวรง.อุตสาหกรรมสับปะรดกระป๋อง	20	20	
	25 ธ.ค.63	แรงงานต่างด้าวในรง.เจริญผล ไทยยอดทิพย์ สามร้อย ยอด เจริญฟูต และแรงงานต่างด้าวที่เดินทางไปต่อ พาสปอร์ตที่ จ.สมุทรสาคร	45	45	
	28 ธ.ค.63	แรงงานต่างด้าวรง.สับปะรด เถกิง ที่เดินทางไปต่อ พาสปอร์ตที่จ.สมุทรสาคร	69	69	
	30 ธ.ค.63	แรงงานต่างด้าวบริษัท บุญสมฟาร์มการเกษตร จำกัด เดินทางไปต่อพาสปอร์ตที่ จ.สมุทรสาคร	6	6	
	7 ม.ค.64	แรงงานต่างด้าวรง.ทวีผล รง.ไทยยอดทิพย์	40	40	
	8 ม.ค.64	แรงงานต่างด้าว รง.นิธิวัฒน์ฟูต 10 ราย รง.สามร้อย ยอด 30 ราย	40	40	
	11 ม.ค.64	- แรงงานต่างด้าว รง.เจริญฟูต เมียนมา 19 ราย - แรงงานประมง 3 ม.ค.64 นายจ้างรับมาจากจ. ระยอง มาออกเรือที่ม.2 ต.สามร้อยยอด กัมพูชา 4 ราย ไทย 1 ราย	24	24	
กุยบุรี	23 ธ.ค.63	แพกุ้งโชคสองพี่น้อง สมศักดิ์เขี้ยวหวาน ต.เขาแดง ต. ดอนยายหนู (ส่งกุ้งที่ตลาดกลางกุ้ง จ.สมุทรสาคร)	29	29	
	28 ธ.ค.63	แพกุ้งโชคสามพี่น้อง ต.เขาแดง ต.ดอนยายหนู (ส่งกุ้งที่ ตลาดกลางกุ้ง จ.สมุทรสาคร)	21	21	
เมือง	20 ธ.ค.63	แรงงานต่างด้าวจากเรือสมุทรสาคร ต.คลองวาฬ	47	47	
	25 ธ.ค.63	แรงงานต่างด้าว แพปลาเจ้าหลาย ต.คลองวาฬ	30	30	
	30 ธ.ค.63	แรงงานต่างด้าวของนายสมปอง เดินทางไปต่อ พาสปอร์ตที่ จ.สมุทรสาคร	3	3	
	7 ม.ค.64	แรงงานต่างด้าวแคมป์คนงานก่อสร้างทางรถไฟ บ้าน ท่อมมะเฒ่า ต.อ่าวน้อย	56	56	
ทับสะแก	28 ธ.ค.63	แรงงานต่างด้าว ผลิตภัณฑ์อาหารทะเลสดตากแห้ง	10	10	
บาง สะพาน	24 ธ.ค.63	แรงงานต่างด้าวชาวประมง ม.2, ม.3 ต.แม่รำพึง	20	20	
	25 ธ.ค.63	แรงงานต่างด้าวประมง ม.1 ต.แม่รำพึง	20	20	

	28 ธ.ค.63	แรงงานต่างด้าวรับจ้าง (ต.พงศ์ประศาสน์ โรงโม่ มะพร้าว บ่อเลี้ยงกุ้ง ต.ชัยเกษม โรงไฟฟ้าฝ่ายผลิต ต. ทองมงคล สนวนยาง)	13	13	
	29 ธ.ค.63	แรงงานต่างด้าวรับจ้างกรีดยาง ต.กำเนตนพคุณ ต. ร้อนทอง	20	20	
	30 ธ.ค.63	แรงงานต่างด้าวฟาร์มกุ้ง ม.9 ต.ธงชัย และ ม.9 ต.พงศ์ ประศาสน์	20	20	
	8 ม.ค.64	แรงงานต่างด้าว แคมป์คนงานท่าทางรถไฟ ม.7 ต.แม่ รำพึง เมียนมา 9 ราย กัมพูชา 7 ราย	16	16	
บางพาน น้อย	24 ธ.ค.63	แรงงานต่างด้าว นากุ้ง ต.ทรายทอง บริษัท PPP ต.ช้าง แรก ม.4, ม.7 ต.บางสะพาน	20	20	
รวม			760	760	

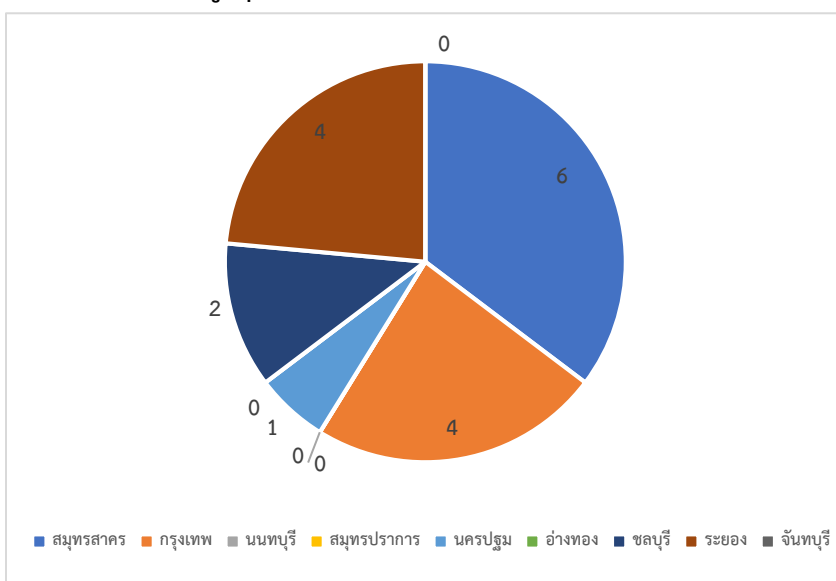
2.4 การค้นหาเชิงรุกกลุ่มเสี่ยง ผู้ต้องขังรายใหม่ เรือนจำจังหวัดประจวบคีรีขันธ์ ตั้งแต่ 16 ธันวาคม 2563 สละสม 115 ราย

วันที่	สัญชาติ		รวมรับใหม่	ตรวจ RT-PCR	ผลตรวจ	
	ไทย	ต่างด้าว			ไม่พบเชื้อ	รอผล
16 ธ.ค 63 - 3 ม.ค 64	15	16	31	31	31	0
5 , 8 ม.ค.64	82	2	84	84	84	0
รวม	97	18	115	115	115	0

หมายเหตุ : ตรวจทุกวันอังคาร และศุกร์ ของทุกสัปดาห์

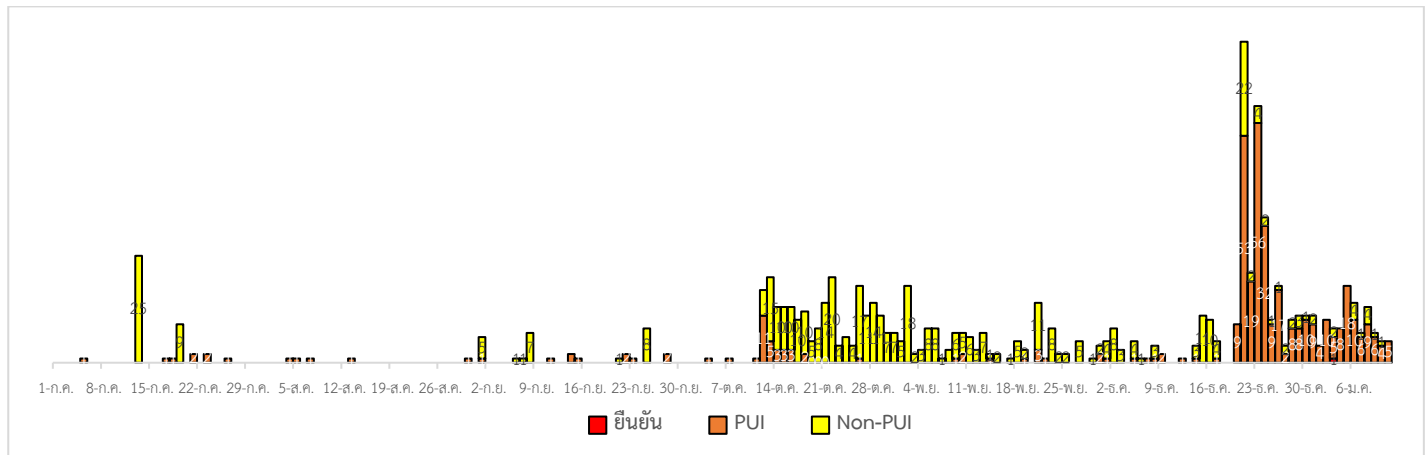
2.5 การค้นหาเชิงรุกกลุ่มเสี่ยง ผู้ที่เดินทางมาจากจังหวัดพื้นที่ระบาดสูงสุด สละสมตั้งแต่ 6 ม.ค.2564

อำเภอ	วันนี้	สะสม
หัวหิน	1	1
ปราณบุรี	0	0
สามร้อยยอด	0	1
กุยบุรี	0	0
เมือง	0	1
ทับสะแก	0	5
บางสะพาน	0	7
บางสะพานน้อย	0	2
รวม	1	17



3.ผลการเฝ้าระวัง ค้นหาเชิงรับ ผู้ป่วยสงสัย โควิด-19 จังหวัดประจวบคีรีขันธ์

3.1 การตรวจผู้ป่วยเข้าเกณฑ์สอบสวน (PUI) และ ผู้ป่วยยืนยันโรคติดเชื้อไวรัสโคโรนา 2019



รายละเอียดการรับแจ้งผู้ป่วยเฝ้าระวังรายใหม่ วันที่ 11 มกราคม 2564 PUI จำนวน 5 ราย ไม่พบเชื้อ 5 ราย

4.การติดตาม แยกกัก กักกัน คุ่มไว้สังเกต ผู้ป่วยเข้าเกณฑ์สอบสวนโรค ผู้สัมผัสเสี่ยงสูงและผู้ที่มีเหตุอันควรสงสัยว่าเป็นโรคโควิด-19

4.1 การติดตามผู้ป่วยเข้าเกณฑ์สอบสวนโรคติดเชื้อไวรัสโคโรนา 2019 ผู้สัมผัส และผู้ที่เดินทางมาจากพื้นที่เสี่ยง

อำเภอ	PUI			ผู้สัมผัสเสี่ยงสูง		
	ทั้งหมด	ครบ	กำลังติดตาม	ทั้งหมด	ครบ	กำลังติดตาม
หัวหิน	58	31	27	12	0	12
ปราณบุรี	17	12	5	0	0	0
สามร้อยยอด	16	12	4	8	8	0
กุยบุรี	22	20	2	0	0	0
เมือง	133	115	18	131	126	5
ทับสะแก	21	18	3	1	1	0
บางสะพาน	47	30	17	22	22	0
บางสะพานน้อย	3	2	1	1	1	0
รวม	317	240	77	175	158	17

4.2 การติดตาม HOME QUARANTINE ผู้เดินทางจากพื้นที่การระบาดและควบคุมสูงสุด 28 จังหวัด ใน จ.ประจวบคีรีขันธ์

อำเภอ	จำนวนที่คัดกรอง		อยู่ระหว่างติดตาม	ติดตามครบ 14 วัน/จบการติดตาม	พบผิดปกติ	ส่งตรวจ	ผลพบเชื้อ
	รายใหม่	สะสม					
หัวหิน	2	26	17	9	0	0	0
ปราณบุรี	3	58	51	7	0	0	0
สามร้อยยอด	29	262	128	134	0	0	0
กุยบุรี	1	9	9	0	0	0	0
เมือง	17	219	150	69	3	3	0
ทับสะแก	14	108	104	4	0	0	0
บางสะพาน	21	188	164	24	0	0	0
บางสะพานน้อย	28	279	167	112	4	4	0
รวม	115	1,149	790	359	7	7	0

สรุปผลการดำเนินงานเฝ้าระวังผู้ป่วยโรคติดเชื้อไวรัสโคโรนา 2019 จังหวัดประจวบคีรีขันธ์ ตั้งแต่ 17 ธ.ค.2563

กลุ่มตรวจ RT-PCR COVID-19	วันนี้	สะสม	ไม่พบเชื้อ	รอฟผล
● กลุ่มเข้าเกณฑ์สอบสวนโรค	5	317	317	0
● กลุ่มผู้ป่วยโรคปอดบวม	0	174	174	0
● ผู้สัมผัสใกล้ชิดผู้ป่วยยืนยัน	0	158	158	0
● ค้นหาเชิงรุกกลุ่มต่างด้าว	29	760	760	0
● ต่างด้าวหลบหนีเข้าเมือง	0	140	140	0
● ผู้ขนส่งสินค้าไทย-พม่า	0	244	244	0
● ผู้ต้องขังรายใหม่เรือนจำ	0	115	115	0
● ผู้เดินทางจากพื้นที่ระบาดสูง	1	17	17	0
● คัดกรองก่อนทำหัตถการ	15	83	83	0
รวม	50	2,008	2,008	0

สรุปผู้ป่วยยืนยันโรคติดเชื้อไวรัสโคโรนา 2019 จังหวัดประจวบคีรีขันธ์

ปี 2563 จำนวนผู้ป่วย 17 ราย รักษาหาย 15 ราย (รายสุดท้ายวันที่ 3 เม.ย.2563) เสียชีวิต 2 ราย

ผู้ป่วยยืนยันพบเชื้อระลอกใหม่ ตั้งแต่ 17 ธ.ค. 63		กำลังรักษา	อาการรุนแรง	รักษาหาย/ออกจาก รพ.	เสียชีวิต
รายใหม่	สะสม	0	0	1	0
0	1				

มาตรการในจังหวัดประจวบคีรีขันธ์

1. ทุกโรงพยาบาล/โรงพยาบาลส่งเสริมสุขภาพตำบล จัดทำป้ายคัดกรองไว้ที่ OPD/ ER ทั้งในเวลาและนอกเวลา
2. ทุกโรงพยาบาลกำหนดเส้นทางเคลื่อนย้ายผู้ป่วยที่เข้าเกณฑ์สอบสวนโรคและซ้อมการเคลื่อนย้ายผู้ป่วย
3. กำหนดห้องแยกผู้ป่วย (ห้องพิเศษ) และเตรียม Cohort Ward
4. กำหนดทีมงาน/ ฝึกซ้อมการใส่ชุด PPE และการทำลายเชื้อ
 - ทีมแพทย์รักษา - ทีมพยาบาล
 - ทีมทำความสะอาด - ทีม IC ที่คอยกำกับ
 - ทีม Lab - ทีมสอบสวนโรค
5. จัดเตรียมยา เวชภัณฑ์ และทรัพยากร ให้เหมาะสมและเพียงพอ
6. หากพบผู้ที่เข้าเกณฑ์การสอบสวนโรคให้รักษาไว้ที่ รพ.นั้นๆ
7. ถ้าผู้ป่วย มีอาการหนักขึ้น ให้ส่งต่อตามระบบเดิม โดยต้องรับรักษาภายในจังหวัด ถ้าจะออกนอกจังหวัดจะอยู่ในความรับผิดชอบของ เขตสุขภาพที่ 5/ กระทรวงสาธารณสุข
8. สำนักงานสาธารณสุขจังหวัดประจวบคีรีขันธ์ พัฒนาทีม CDCU การใช้ PPE, การทำลายเชื้อ, การสอบสวน, เก็บตัวอย่าง
9. ประชาสัมพันธ์เชิงรุกและการให้ข้อมูลแก่สาธารณะ
 - ให้ประชาชนมีการสวมใส่หน้ากากอนามัยหรือหน้ากากผ้า ในกรณีเข้าไปที่ที่มีคนจำนวนมาก ได้แก่ ตลาด ห้างสรรพสินค้า โรงภาพยนตร์ โรงพยาบาล รถตู้ รถแท็กซี่ เครื่องบิน เป็นต้น
 - การกำจัดหน้ากากอนามัย สำหรับประชาชนให้พับแล้วใช้ยางหรือสายที่คล้องหูหน้ากากผูกมัดให้เรียบร้อย แล้วทิ้งใส่ขวดพลาสติกก่อนทิ้งลงถังขยะ

ทีมตระหนักรู้สถานการณ์สำนักงานสาธารณสุขจังหวัดประจวบคีรีขันธ์