



ศูนย์ปฏิบัติการภาวะฉุกเฉินด้านการแพทย์และสาธารณสุข สำนักงานสาธารณสุขจังหวัดประจวบคีรีขันธ์ กรณี โรคติดเชื้อไวรัสโคโรนา 2019

ฉบับที่ 332 EOC ครั้งที่ 172 วันที่ 13 มกราคม 2564 เวลา 09.00 น.

สถานการณ์ต่างประเทศ พบผู้ป่วยยืนยัน ใน 219 ประเทศ/

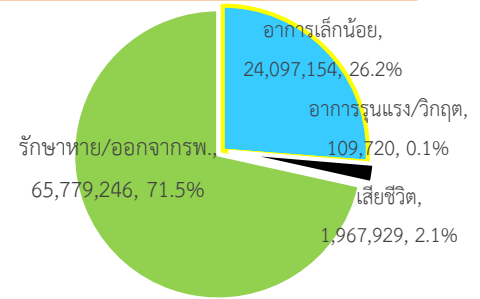
ดินแดน/2 เรือสำราญ ไม่พบประเทศ/ดินแดนที่พบผู้ป่วยใหม่

พบผู้ป่วยทั่วโลก 91,954,049 ราย เสียชีวิต 1,967,929 ราย อัตราป่วยตาย ร้อยละ 2.1

รักษาหาย/ออกจาก รพ. 65,779,246 ราย ร้อยละ 71.5

ผู้ป่วยที่กำลังรักษา อาการเล็กน้อย ร้อยละ 26.2 อาการรุนแรง/วิกฤติ ร้อยละ 0.1

ลำดับประเทศ ที่พบโรคติดเชื้อไวรัสโคโรนา 2019 สูงสุด ดังนี้



ประเทศ/อื่นๆ	รวมป่วย	ป่วยใหม่	รวมเสียชีวิต	%	เสียชีวิตใหม่	รักษาหาย	%	อาการรุนแรง	อัตราป่วย 1M pop	อัตราตาย 1M pop	อัตราตรวจ 1M pop
สหรัฐอเมริกา	23,340,765	194,661	389,042	1.67	3,702	13,794,205	59.1	28,853	70,296	1,172	829,290
แคลิฟอร์เนีย	2,787,589	25,773	30,662	1.10	185						
เท็กซัส	2,021,727	23,932	31,094	1.54	299						
อินเดีย	10,494,811	14,898	151,542	1.44	178	10,126,913	96.5	8,944	7,565	109	131,670
บราซิล	8,195,637	61,804	204,726	2.50	1,109	7,273,707	88.8	8,318	38,412	960	134,045
รัสเซีย	3,448,203	22,934	62,804	1.82	531	2,825,430	81.9	2,300	23,623	430	645,964
สหราชอาณาจักร	3,164,051	45,533	83,203	2.63	1,243	1,406,967	44.5	3,363	46,478	1,222	898,423
ฝรั่งเศส	2,806,590	19,752	68,802	2.45	452	204,390	7.3	2,688	42,947	1,053	588,237
ตุรกี	2,346,285	9,809	23,152	0.99	171	2,218,464	94.6	2,701	27,662	273	313,087
อิตาลี	2,303,263	14,242	79,819	3.47	616	1,653,404	71.8	2,636	38,124	1,321	465,530
สเปน	2,137,220	25,438	52,683	2.47	408	N/A	N/A	2,651	45,702	1,127	615,320
เยอรมนี	1,957,492	16,415	43,203	2.21	1,106	1,570,000	80.2	5,230	23,324	515	418,444
ประเทศกลุ่ม ASEAN											
อินโดนีเซีย	846,765	10,047	24,645	2.91	302	695,807	82.2		3,079	90	29,054
ฟิลิปปินส์	491,258	1,524	9,554	1.94	139	458,172	93.3	727	4,452	87	64,306
มาเลเซีย	141,533	3,309	559	0.39	4	110,584	78.1	190	4,343	17	113,253
พม่า	131,737	551	2,878	2.18	20	115,061	87.3		2,413	53	37,322
สิงคโปร์	58,946	17	29	0.05		58,694	99.6	1	10,034	5	993,602
ประเทศไทย	10,834	287	67	0.62		6,732	62.1	1	155	1	17,425
เวียดนาม	1,520	5	35	2.30		1,361	89.5		16	0.4	14,638
กัมพูชา	392			0.00		374	95.4		23		21,133
บรูไน	174	1	3	1.72		153	87.9		396	7	195,295
ลาว	41			0.00		40	97.6		6		13,172

เขตติดโรคติดต่ออันตราย

1. สาธารณรัฐอิตาลี 2. สาธารณรัฐอิสลามอิหร่าน

3. มาเลเซีย 4. ราชอาณาจักรกัมพูชา 5. สาธารณรัฐประชาธิปไตยประชาชนลาว 6. สาธารณรัฐอินโดนีเซีย 7. สาธารณรัฐแห่งสหภาพพม่า

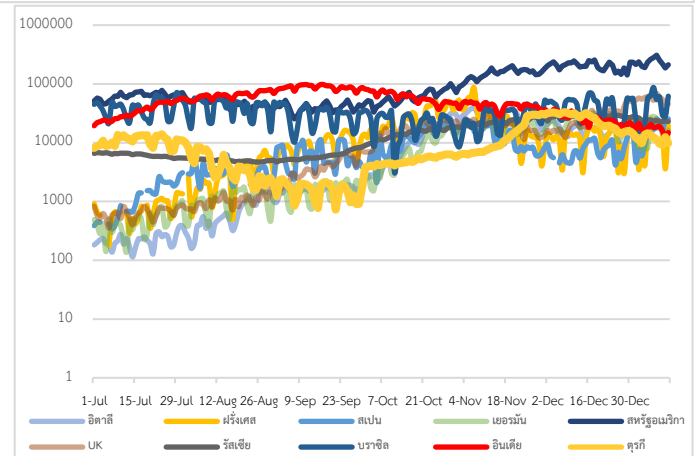
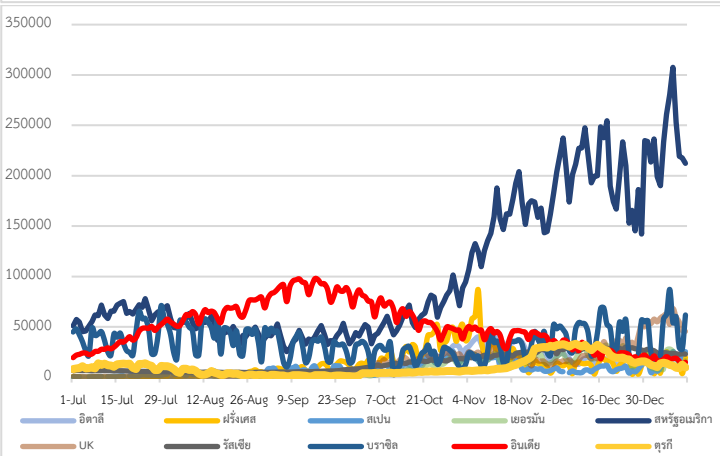
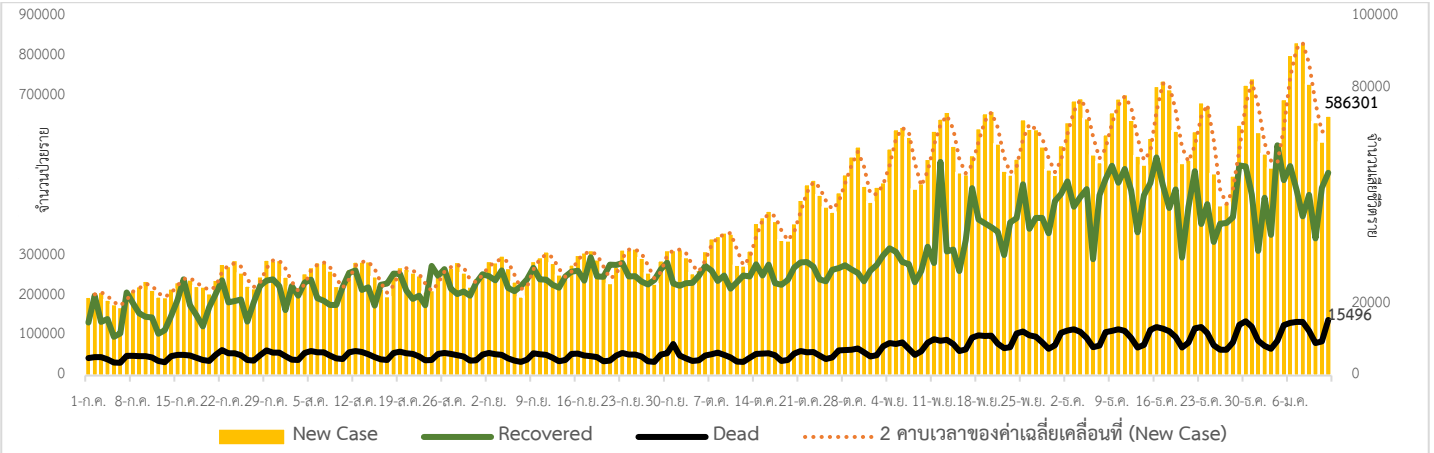
*เขตติดโรคติดต่ออันตราย ฉบับที่ 3 (ประกาศกระทรวงสาธารณสุข เรื่อง ยกเลิกท้องถิ่นนอกราชอาณาจักรที่เป็นเขตติดโรคติดต่ออันตรายกรณีโรคติดเชื้อไวรัสโคโรนา

2019 หรือโรคโควิด 19 (Coronavirus Disease 2019 (COVID-19)) พ.ศ.2563

ประกาศยกเลิกสาธารณรัฐเกาหลี (Republic of Korea) และสาธารณรัฐประชาชนจีน (People's Republic of China) รวมถึงเขตบริหารพิเศษมาเก๊า (Macao)

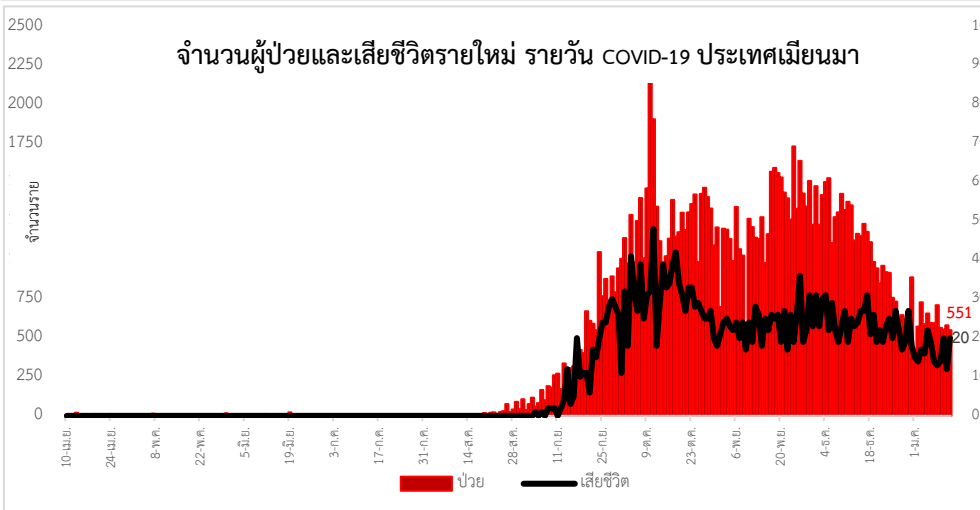
และเขตบริหารพิเศษฮ่องกง (Hong Kong) จากการเป็นท้องถิ่นนอกราชอาณาจักรที่เป็นเขตติดโรคติดต่ออันตราย

แนวโน้มจำนวนผู้ป่วย ผู้รักษาหาย/ออกจากโรงพยาบาลและผู้เสียชีวิต รายใหม่ โรคติดเชื้อไวรัสโคโรนา 2019 ทั่วโลก



Coronavirus Disease 2019 (COVID-19) Surveillance Dashboard (Myanmar)

<p>ตัวอย่าง: ၂၀၃၇၉၃၀ (Total Specimens Tested)</p> <p>2,037,930</p>	<p>ตัวอย่าง: ၁၅,၅၈၁ (Total PUI)</p> <p>15,581</p>	<p>ตัวอย่าง: ၁၃၁,၇၃၇ (Lab Confirmed)</p> <p>131,737</p>	<p>ตัวอย่าง: ၂၈၇၈ (Death among Lab Confirmed)</p> <p>2,878</p>
---	--	--	---



Map of Myanmar showing COVID-19 cases by region. The legend includes: จำนวนผู้ติดเชื้อ COVID-19 (Total cases), ภาคตะวันออกเฉียงเหนือ (Northeast), ภาคกลาง (Central), ภาคใต้ (South), and ภาคตะวันตก (West).

จังหวัด	รายใหม่	สะสม
พวย	0	198/1
มรด	0	360/3
เกาะสอง	0	35
รวม	0	593/4

ประเด็นข่าวที่น่าสนใจ ณ วันที่ 12 ม.ค. 2564

สาธารณสุขอินโดนีเซีย รัฐบาลอินโดนีเซีย ประกาศขยายเวลาบังคับใช้มาตรการห้ามชาวต่างชาติเดินทางเข้าประเทศออกไปอีก 2 สัปดาห์ จนถึงวันที่ 28 ม.ค. 2564 โดยมีข้อยกเว้นสำหรับเจ้าหน้าที่รัฐจากต่างชาติ แต่จะกำหนดให้ปฏิบัติตามมาตรการป้องกันควบคุมโรคอย่างเคร่งครัด

ประเทศมาเลเซีย สำนักพระราชวังมาเลเซีย ออกแถลงการณ์ว่า สมเด็จพระราชาธิบดีทรงมีพระบรมราชานุญาตให้ประกาศภาวะฉุกเฉินทั่วประเทศซึ่งมีผลตั้งแต่วันที่ 12 ม.ค. - 1 ส.ค. 2564 ทั้งนี้ขึ้นอยู่กับสถานการณ์การแพร่ระบาดของโรค

มาตรการในประเทศไทย

กระทรวงทรัพยากรธรรมชาติและสิ่งแวดล้อม โดยกรมควบคุมมลพิษ ประกาศแนวทางการจัดการหน้ากากอนามัยที่ใช้แล้ว โดยขอความร่วมมือจากทุกหน่วยงานและประชาชน ทิ้งหน้ากากอนามัยที่ใช้แล้วให้ถูกที่ถูกวิธีเพื่อสามารถนำไปกำจัดให้ถูกต้องตามหลักวิชาการ ลดปัญหาขยะ และป้องกันการแพร่กระจายเชื้อ พร้อมเน้นย้ำห้ามเก็บกักหน้ากากอนามัยใช้แล้วไว้ในที่พักอาศัยเกิน 7 วัน

กระทรวงสาธารณสุข กรมอนามัย ลงพื้นที่คุมเข้มมาตรการเฝ้าระวังการแพร่ระบาดของโรคติดเชื้อไวรัสโคโรนา 2019 ในสถานประกอบกิจการร้านอาหาร ภายใต้แนวคิด “ร้านอาหารวิถีใหม่ (สะอาด ปลอดภัย) ไลโควิด-19” ด้วยหลัก 3 สร้าง ได้แก่ 1) สร้างมาตรฐาน 2) สร้างความปลอดภัย และ 3) สร้างความมั่นใจ เพื่อลดความเสี่ยงโรค

จังหวัดสมุทรสาคร รองผู้ว่าราชการจังหวัดสมุทรสาคร เดินทางลงพื้นที่ติดตามความพร้อมและการเปิดบริการโรงพยาบาลสนาม (ศูนย์ท่วงโยคนศาครแห่งที่ 4) ซึ่งใช้อาคารเฉลิมพระเกียรติ 60 ปี สำนักงานเทศบาลตำบลนาดีสามารถรองรับผู้ติดเชื้อ SAR-CoV-2 จำนวน 350 เตียง มีกำหนดเปิดให้บริการตั้งแต่วันที่ 15 ม.ค. 2564 เป็นต้นไป

ดร.สุพจน์ ธิยาวิวัฒน์ ผู้อำนวยการสำนักงานพัฒนารัฐบาลดิจิทัล (องค์การมหาชน) กล่าวว่า แอปพลิเคชัน “หมอชนะ” เป็นการบันทึกข้อมูลการเดินทาง โดยใช้เทคโนโลยีจีพีเอสระบุตำแหน่ง และสัญญาณบลูทูธระบุคนที่อยู่ใกล้กัน ทำให้ทราบใหม่ไลน์และผู้สัมผัสได้อย่างรวดเร็ว เป็นประโยชน์ในการสอบสวนโรค เมื่อพบผู้ติดเชื้อที่ใช้หมอชนะจึงไม่ต้องสอบถามว่าช่วง 14 วันที่ผ่านมาผู้ติดเชื้อไปที่ไหนและผู้สัมผัสใครบ้าง โดยระบบจะส่งข้อความแจ้งเตือนไปยังผู้ใช้ที่อยู่ใกล้กับผู้ติดเชื้อ ให้เฝ้าระวังตนเองหรือติดต่อกลับเพื่อเข้ารับการตรวจหาเชื้อ

โดยไม่ต้องประกาศใหม่ไลน์มีความเป็นส่วนตัว ไม่มีการสอบถามข้อมูลส่วนบุคคล “ขณะนี้แอปพลิเคชัน หมอชนะ ได้อัปเดตเวอร์ชันใหม่ ไม่ต้องประเมินความเสี่ยงส่วนตัวและไม่เปลืองแบตเตอรี่ ส่วนการรับส่งข้อมูลตำแหน่งตลอดเวลา นั้น กระทรวงดิจิทัลเพื่อเศรษฐกิจและสังคม ร่วมกับ กสทช. เจรจาผู้ให้บริการโทรศัพท์เคลื่อนที่ทุกค่ายไม่คิดค่าบริการดาต้าทำให้ไม่เปลืองเน็ต

แอปหมอชนะ เวอร์ชันใหม่
ไม่ต้องกรอกแบบประเมินตัวเองแล้ว
ดาวน์โหลดและอัปเดตเวอร์ชันใหม่ได้เลย

ดีจัง! ใช้แบบอัตโนมัติ

ลดการใช้พลังงานแบตเตอรี่

หมอชนะ

Google play, Download on the App Store, GET IT ON AppGallery

DGA



รายงานสถานการณ์ COVID-19 ในประเทศไทย

ข้อมูล ณ วันที่ 12 มกราคม 2564

โดย กรมควบคุมโรค กระทรวงสาธารณสุข

ผู้ป่วยรายใหม่วันนี้	ผู้ป่วยยืนยันสะสม	หายป่วยแล้ว	เสียชีวิต
+287 ราย	10,834 ราย	6,732 ราย	0 คน
ติดเชื้อในประเทศ 278 ราย ติดเชื้อจากต่างประเทศ 9 ราย	ติดเชื้อในประเทศ 8,659 ราย (ตรวจคัดกรองเชิงรุก) 2,964 ราย ผู้เดินทางจากต่างประเทศ 2,175 ราย (สถานที่กักกันที่รัฐจัดให้) 1,614 ราย	เพิ่มขึ้น 166 ราย ร้อยละ (Percentage) 62.14%	เสียชีวิตสะสม 67 คน ร้อยละ (Percentage) 0.62%

ประวัติเสีย	
ผู้ป่วยรายใหม่ จากระบบเฝ้าระวังและระบบบริการฯ	153 ราย
ค้นหาผู้ติดเชื้อเชิงรุกในชุมชน	125 ราย
ผู้ที่เดินทางมาจากต่างประเทศ และเข้า State Quarantine จาก จีน 1 ราย ญี่ปุ่น 1 ราย สหรัฐอเมริกา 2 ราย สหราชอาณาจักร 1 ราย สหราชอาณาจักร 2 ราย อินโดนีเซีย 1 ราย อินเดีย 1 ราย	9 ราย
รวม 287 ราย	

ภาคเหนือ	283	ภาคตะวันออกเฉียงเหนือ	156
ภาคกลาง	6,552	กรุงเทพฯ และนนทบุรี	3,063
ภาคใต้	780		

ผู้ป่วยรักษาอยู่

4,035

ราย

จำนวนผู้ป่วยยืนยัน
จำแนกตามพื้นที่รักษา (ราย)

จำนวนผู้ติดเชื้อโควิดในประเทศไทยรายใหม่ และสะสม วันที่ 18 ธ.ค. 63 – 12 ม.ค. 64

ลำดับที่	จังหวัด	18 Dec - 5 Jan	6-Jan	7-Jan	8-Jan	9-Jan	10-Jan	11-Jan	12-Jan	รวม (ราย)
รวม		4,435	349	303	196	198	224	224	278	6,208
1	สมุทรสาคร	2,710	67	146	58	46	73	80	176	3,356
2	ชลบุรี	340	80	27	31	40	49	20	19	606
3	ระยอง	440	44	13	7	2	15	11	9	541
4	กรุงเทพมหานคร	245	33	49	39	31	22	37	32	488
5	สมุทรปราการ	107	44	33	25	29	23	8	11	281
6	จันทบุรี	149	35	8	9	3	6	2	-	212
7	นนทบุรี	101	2	-	-	4	2	36	-	145
8	นครปฐม	64	2	3	5	1	-	-	-	75
9	อ่างทอง	25	-	2	7	18	2	19	8	81
10	ปทุมธานี	27	4	6	1	1	7	1	5	52
11	ตราด	25	6	1	-	1	-	-	-	33
12	พระนครศรีอยุธยา	10	2	3	-	6	3	3	3	30
13	เพชรบุรี	22	-	-	-	-	3	-	-	25
14	ราชบุรี	15	5	1	-	1	-	-	-	22
15	สมุทรสงคราม	15	4	-	1	-	1	-	-	21

ผลงานการเฝ้าระวัง คัดกรองและค้นหาผู้ป่วยสงสัยโรคติดเชื้อไวรัสโคโรนา 2019 จังหวัดประจวบคีรีขันธ์

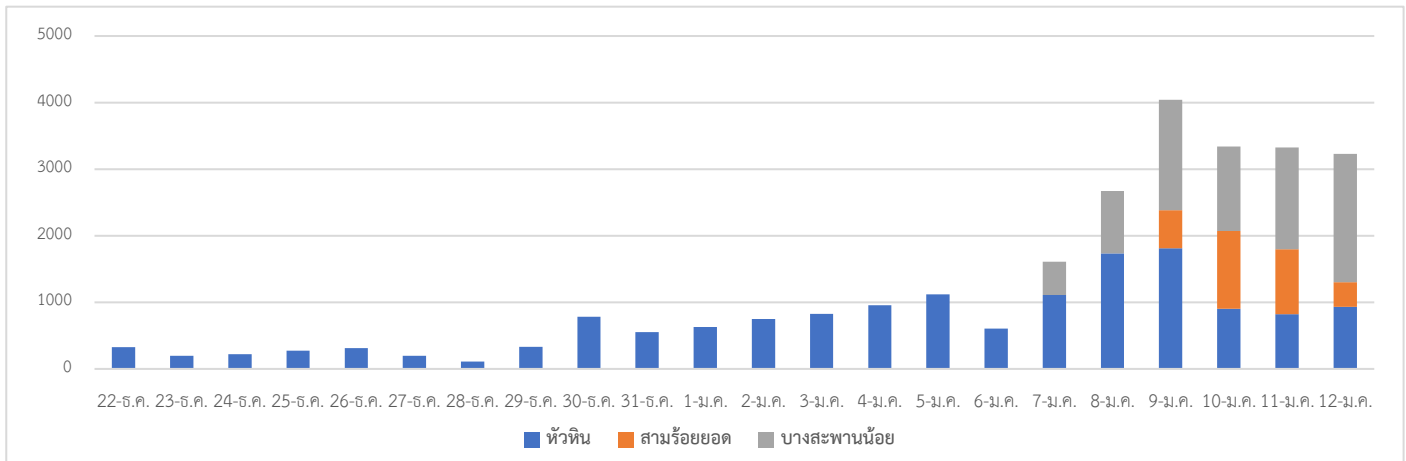
1. การคัดกรองวัดอุณหภูมิในผู้ที่เดินทางมาจากพื้นที่ระบาด เส้นทางเข้า-ออก ในจังหวัดประจวบคีรีขันธ์

1.1 จุดคัดกรองด่านท่าเรือประจวบคีรีขันธ์ 10 มกราคม 2564 เรือ MV.GRACE OCEAN มาจากท่า Kaohsiung ประเทศไต้หวัน คัดกรองชาวฟิลิปปินส์ 21 ราย ไม่พบผู้มีอาการ สวมคัดกรองตั้งแต่วันที่ 1 กุมภาพันธ์ – 10 มกราคม 2564 คัดกรองทั้งหมด 3,498 ราย

1.2 จุดตรวจควบคุมการแพร่ระบาดของโรคติดเชื้อไวรัสโคโรนา 2019 (โควิด-19) เส้นทางเข้าออกจังหวัดประจวบคีรีขันธ์

จุดตรวจควบคุม	วันนี้	สะสม	พบผู้มีอาการ สะสม	ส่งต่อ		นอกจังหวัด
				ในจังหวัด	ตรวจ	
อ.หัวหิน	932	15,504	2	1	0	1
อ.สามร้อยยอด	369	3,084	0	0	0	0
อ.บางสะพานน้อย	1,931	7,824	0	0	0	0
รวม	3,232	26,412	2	1	0	1

จำนวนแนวโน้มการคัดกรองโรคติดเชื้อไวรัสโคโรนา 2019 (โควิด-19) ด้านตรวจเส้นทางเข้าออก จังหวัดประจวบคีรีขันธ์



2. ผลการเฝ้าระวัง ค้นหา เชิงรุกในกลุ่มเสี่ยงป่วยโรค โควิด-19 ตรวจด้วยวิธี RT-PCR จังหวัดประจวบคีรีขันธ์

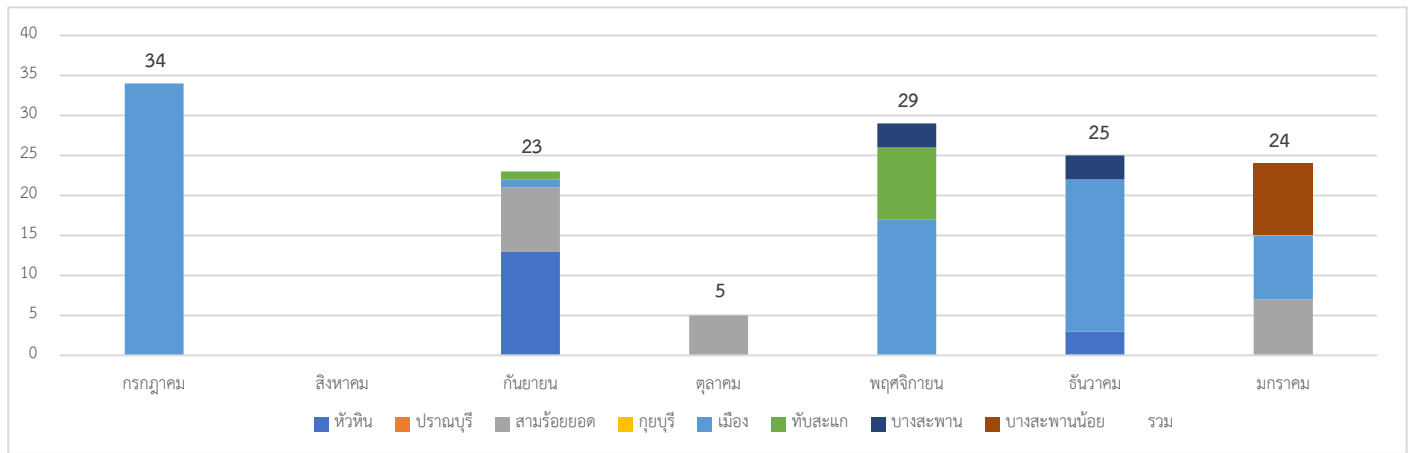
2.1 การสุ่มตรวจชาวเมียนมาที่เดินทางมากับรถขนส่งสินค้าที่เขตรอยต่อไทย-เมียนมา (No man Land) ก่อนถึงช่องทางด่านผ่อนปรนพิเศษด่านสิงขร

วันที่	จำนวนตรวจ RT-PCR (พม่า)		ผลตรวจ
	ผู้ขนส่งสินค้า	ยานพาหนะ	
12 ตุลาคม- 21 ธันวาคม 2563	244/1088	183/592	ไม่พบเชื้อ
รวม	244	183	ไม่พบเชื้อ

2.2 การตรวจชาวต่างด้าวที่ถูกจับกุมกรณีหลบหนีเข้าเมือง เร่ร่อน และชาวไทยที่ลักลอบข้ามแดนจากประเทศเมียนมา สะสม ตั้งแต่ 13 กรกฎาคม 2563- 9 มกราคม 2564 32 เหตุการณ์ จำนวน 140 ราย ผลไม่พบผู้ติดเชื้อ 140 ราย

เหตุการณ์ล่าสุด เดือน มกราคม 2564	ตรวจ RT-PCR	ผลตรวจ
8 ม.ค.64 แรงงานต่างด้าว สัญชาติกัมพูชา 7 ราย คนขับรถ สัญชาติไทย 2 ราย เดินทางมาจากปัตตานี ถูกจับได้ที่ด่านหนองปรึก ต.ทรายทอง อ.บางสะพานน้อย	9	ไม่พบเชื้อ
9 ม.ค.64 แรงงานต่างด้าว ลักลอบเดินทางมาจากจ.นครปฐม เพื่อมาหางานทำ ที่อ.สามร้อยยอด จับได้ที่ด่านสามร้อยยอด สัญชาติเมียนมา 2 ราย	2	ไม่พบเชื้อ
9 ม.ค.64 แรงงานต่างด้าว เดินทางจากกุยบุรี ไปหาเพื่อนที่ปราณบุรี จับได้ที่ด่านสามร้อยยอด	5	ไม่พบเชื้อ

แนวโน้มการตรวจหาตัวที่ถูกจับกุมกรณีหลบหนีเข้าเมือง จำแนกรายอำเภอ จ.ประจวบคีรีขันธ์



2.3 การตรวจค้นหาเชิงรุกกลุ่มเสี่ยงแรงงานต่างด้าวที่มีความเสี่ยง (Active Case Finding)

การสุ่มตรวจหาเชื้อไวรัสโคโรนา 2019 ในกลุ่มแรงงานต่างด้าวที่มีความเสี่ยง 12 ม.ค.64 จำนวน 50 ราย สะสมตั้งแต่วันที่ 20 ธันวาคม 2563 จำนวน 810 ราย ผลไม่พบเชื้อ 779 ราย รอผล 31 ราย

อำเภอ	วันที่	สถานที่	จำนวนตรวจ (ราย)	ผลตรวจ	
				ไม่พบเชื้อ	รอผล
หัวหิน	25 ธ.ค.63	แรงงานต่างด้าวในบริษัทโตล	50	50	
	29 ธ.ค.63	แรงงานต่างด้าวบริษัทโตล เดินทางไปต่อพาสปอร์ตที่ จ.สมุทรสาคร	1	1	
	29 ธ.ค.63	แรงงานต่างด้าวบริษัท อนันตศิลา เรสซิเดนซ์เดินทางไปต่อพาสปอร์ตที่ จ.สมุทรสาคร	5	5	
ปรามบุรี	22 ธ.ค.63	แรงงานต่างด้าว โรงงานอุตสาหกรรม ปรามบุรี (2005)จำกัด	49	49	
	28 ธ.ค.63	แรงงานต่างด้าว บริษัทที่วายเอ็มฟูด ม.2 ต.ปากน้ำปราม	47	47	
	29 ธ.ค.63	แรงงานต่างด้าว อาชีพประมง แพบุณดา แพลสเมติก กรรมกรก่อสร้าง ม.2, ม.3 และ ม.5 ต.ปากน้ำปราม	34	34	
	11 ม.ค.64	แรงงานประมงปากน้ำปราม เมียนมา 3 ราย ไทย 2 ราย เจ้าของเรืออยู่แม่กลอง ออกเรือ 10 วันแล้วกลับเข้าฝั่ง (คนไทยอาศัยอยู่บ้านแหลม 1 คน)	5	5	
สามร้อยยอด	22 ธ.ค.63	แรงงานต่างด้าวรง.อุตสาหกรรมสับปะรดกระป๋อง	20	20	
	25 ธ.ค.63	แรงงานต่างด้าวในรง.เจริญผล ไทยยอดทิพย์ สามร้อยยอด เจริญฟูด และแรงงานต่างด้าวที่เดินทางไปต่อพาสปอร์ตที่ จ.สมุทรสาคร	45	45	
	28 ธ.ค.63	แรงงานต่างด้าวรง.สับปะรด เถกิง ที่เดินทางไปต่อพาสปอร์ตที่จ.สมุทรสาคร	69	69	

	30 ธ.ค.63	แรงงานต่างด้าวบริษัท บุญสมฟาร์มการเกษตร จำกัด เดินทางไปต่อพาสปอร์ตที่ จ.สมุทรสาคร	6	6	
	7 ม.ค.64	แรงงานต่างด้าวรง.ทวีผล รง.ไทยยอดทิพย์	40	40	
	8 ม.ค.64	แรงงานต่างด้าว รง.นิธิวัฒน์ฟูด 10 ราย รง.สามร้อยยอด 30 ราย	40	40	
	11 ม.ค.64	- แรงงานต่างด้าว รง.เจริญฟูด เมียนมา 19 ราย - แรงงานประมง 3 ม.ค.64 นายจ้างรับมาจากจ.ระยอง มาออกเรือที่ม.2ต.สามร้อยยอด กัมพูชา 4ราย ไทย 1ราย	24	24	
กัญบุรี	23 ธ.ค.63	แพกุ้งโชคสองพี่น้อง สมศักดิ์ เขียวหวาน ต.เขาแดง ต.ดอนยายหนู (ส่งกุ้งที่ตลาดกลางกุ้ง จ.สมุทรสาคร)	29	29	
	28 ธ.ค.63	แพกุ้งโชคสามพี่น้อง ต.เขาแดง ต.ดอนยายหนู (ส่งกุ้งที่ตลาดกลางกุ้ง จ.สมุทรสาคร)	21	21	
เมือง	20 ธ.ค.63	แรงงานต่างด้าวจากเรือสมุทรสาคร ต.คลองวาฬ	47	47	
	25 ธ.ค.63	แรงงานต่างด้าว แพปลาเจ้าหลวย ต.คลองวาฬ	30	30	
	30 ธ.ค.63	แรงงานต่างด้าวของนายสมปอง เดินทางไปต่อพาสปอร์ตที่ จ.สมุทรสาคร	3	3	
	7 ม.ค.64	แรงงานต่างด้าวแคมป์คนงานก่อสร้างทางรถไฟ บ้านห่มมะเเมา ต.อ่าวน้อย	56	56	
	12 ม.ค.64	แรงงานต่างด้าว โรงงานทิปโก้ สัญชาติเมียนมา 50 ราย รับเข้าใหม่หลัง 1 ม.ค.64	50	19	31
ทับสะแก	28 ธ.ค.63	แรงงานต่างด้าว ผลิตภัณฑ์อาหารทะเลสดตากแห้ง	10	10	
บางสะพาน	24 ธ.ค.63	แรงงานต่างด้าวชาวประมง ม.2, ม.3 ต.แม่รำพึง	20	20	
	25 ธ.ค.63	แรงงานต่างด้าวประมง ม.1 ต.แม่รำพึง	20	20	
	28 ธ.ค.63	แรงงานต่างด้าวรับจ้าง (ต.พงศ์ประศาสน์ โรงโม่พระไร่ว บ่อเลี้ยงกุ้ง ต.ชัยเกษม โรงไฟฟ้าฝ่ายผลิต ต.ทองมงคล สวนยาง)	13	13	
	29 ธ.ค.63	แรงงานต่างด้าวรับจ้างกรีดยาง ต.กำเนิตนพคุณ ต.ร้อนทอง	20	20	
	30 ธ.ค.63	แรงงานต่างด้าวฟาร์มกุ้ง ม.9 ต.ธงชัย และ ม.9 ต.พงศ์ประศาสน์	20	20	
	8 ม.ค.64	แรงงานต่างด้าว แคมป์คนงานทำทางรถไฟ ม.7 ต.แม่รำพึง เมียนมา 9 ราย กัมพูชา 7 ราย	16	16	
บางพานน้อย	24 ธ.ค.63	แรงงานต่างด้าว นางุ้ง ต.ทรายทอง บริษัท PPP ต.ช้างแรก ม.4, ม.7 ต.บางสะพาน	20	20	
รวม			810	779	31

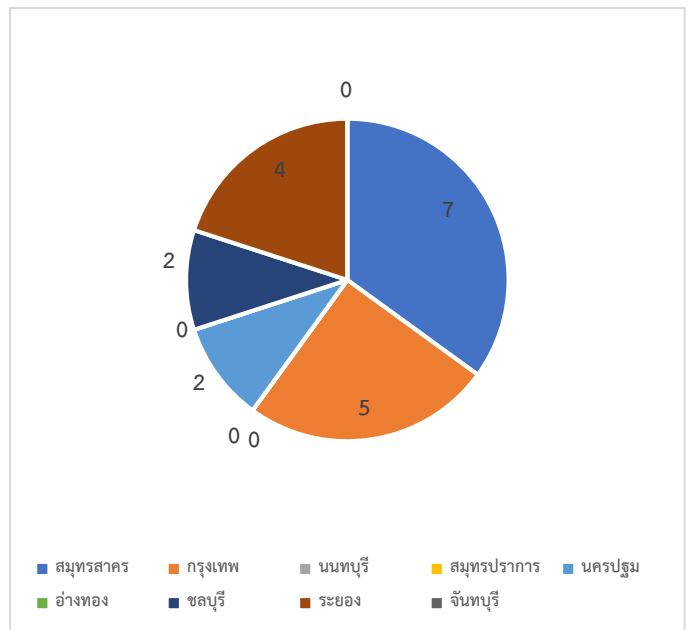
2.4 การค้นหาเชิงรุกกลุ่มเสี่ยง ผู้ต้องขังรายใหม่ เรือนจำจังหวัดประจวบคีรีขันธ์ ตั้งแต่ 16 ธันวาคม 2563 สะสม 141 ราย

วันที่	สัญชาติ		รวมรับใหม่	ตรวจ RT-PCR	ผลตรวจ	
	ไทย	ต่างดาว			ไม่พบเชื้อ	รอผล
16 ธ.ค 63 –3 ม.ค 64	15	16	31	31	31	0
5 , 8 ม.ค.64	82	2	84	84	84	0
12 ม.ค.64	24	2	26	26	26	0
รวม	121	20	141	141	141	0

หมายเหตุ : ตรวจทุกวันอังคาร และศุกร์ ของทุกสัปดาห์

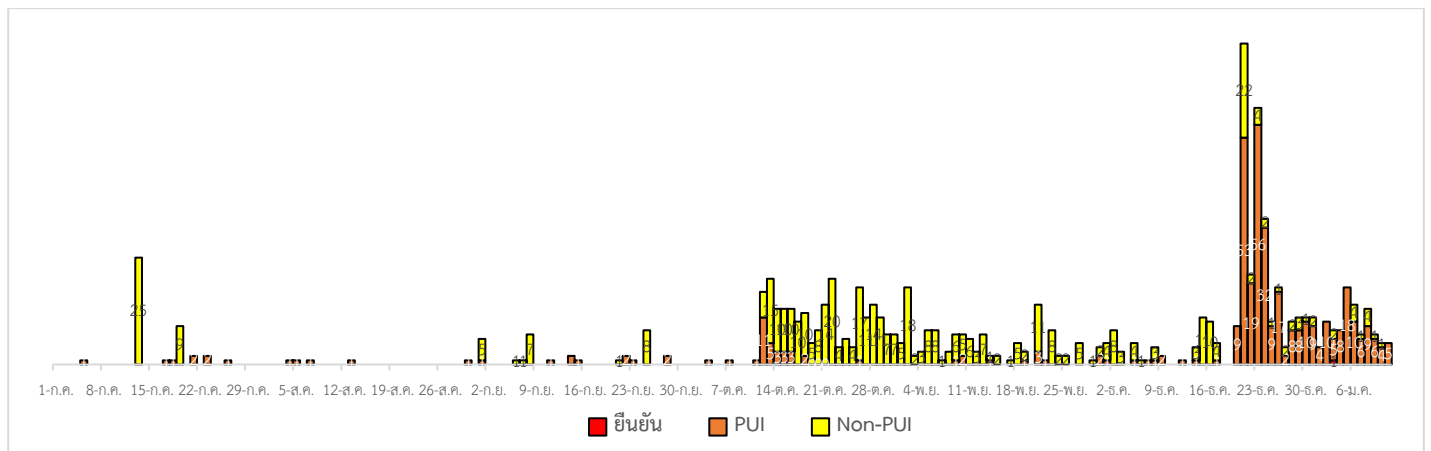
2.5 การค้นหาเชิงรุกกลุ่มเสี่ยง ผู้ที่เดินทางมาจากจังหวัดพื้นที่ระบาดสูงสุด สะสมตั้งแต่ 6 ม.ค.2564

อำเภอ	วันนี้	สะสม	ผลไม่พบเชื้อ	รอผล
หัวหิน	0	1	1	
ปราณบุรี	0	0	0	
สามร้อยยอด	1	2	1	1
กุยบุรี	0	0	0	
เมือง	0	1	1	
ทับสะแก	2	7	7	
บางสะพาน	0	7	7	
บางสะพานน้อย	0	2	2	
รวม	3	20	19	1



3.ผลการเฝ้าระวัง ค้นหาเชิงรับ ผู้ป่วยสงสัย โควิด-19 จังหวัดประจวบคีรีขันธ์

3.1 การตรวจผู้ป่วยเข้าเกณฑ์สอบสวน (PUI) และ ผู้ป่วยยืนยันโรคติดเชื้อไวรัสโคโรนา 2019



รายละเอียดการรับแจ้งผู้ป่วยเฝ้าระวังรายใหม่ วันที่ 12 มกราคม 2564 PUI จำนวน 2 ราย ไม่พบเชื้อ 1 ราย รอผล 1 ราย
 4.การติดตาม แยกกัก กักกัน คุ่มไว้สังเกต ผู้ป่วยเข้าเกณฑ์สอบสวนโรค ผู้สัมผัสเสี่ยงสูงและผู้ที่มีเหตุอันควรสงสัยว่าเป็น
 โรคโควิด-19

4.1 การติดตามผู้ป่วยเข้าเกณฑ์สอบสวนโรคติดเชื้อไวรัสโคโรนา 2019 ผู้สัมผัส และผู้ที่เดินทางมาจากพื้นที่เสี่ยง

อำเภอ	PUI			ผู้สัมผัสเสี่ยงสูง		
	ทั้งหมด	ครบ	กำลังติดตาม	ทั้งหมด	ครบ	กำลังติดตาม
หัวหิน	58	33	25	12	0	12
ปราณบุรี	17	12	5	0	0	0
สามร้อยยอด	17	12	5	8	8	0
กุยบุรี	22	20	2	0	0	0
เมือง	133	117	16	131	126	5
ทับสะแก	22	20	2	1	1	0
บางสะพาน	47	31	16	22	22	0
บางสะพานน้อย	3	2	1	1	1	0
รวม	319	247	72	175	158	17

4.2 การติดตาม HOME QUARANTINE ผู้เดินทางจากพื้นที่การระบาดและควบคุมสูงสุด 28 จังหวัด ใน จ.ประจวบคีรีขันธ์

อำเภอ	จำนวนที่คัดกรอง		อยู่ระหว่าง ติดตาม	ติดตามครบ 14 วัน/จบการ ติดตาม	พบผิดปกติ	ส่งตรวจ	ผลพบเชื้อ
	รายใหม่	สะสม					
หัวหิน	0	26	17	9	0	0	0
ปราณบุรี	1	59	52	7	0	0	0
สามร้อยยอด	38	330	192	138	0	0	0
กุยบุรี	2	11	11	0	0	0	0
เมือง	17	219	150	69	3	3	0
ทับสะแก	13	121	117	4	0	0	0
บางสะพาน	10	198	171	27	0	0	0
บางสะพานน้อย	14	293	177	116	1	1	0
รวม	95	1,257	887	370	4	4	0

สรุปผลการดำเนินงานเฝ้าระวังผู้ป่วยโรคติดเชื้อไวรัสโคโรนา 2019 จังหวัดประจวบคีรีขันธ์ ตั้งแต่ 17 ธ.ค.2563

กลุ่มตรวจ RT-PCR COVID-19	วันนี้	สะสม	ไม่พบเชื้อ	รอฟผล
● กลุ่มเข้าเกณฑ์สอบสวนโรค	2	319	318	1
● กลุ่มผู้ป่วยโรคปอดบวม	1	175	175	0
● ผู้สัมผัสใกล้ชิดผู้ป่วยยืนยัน	0	158	158	0
● ค้นหาเชิงรุกกลุ่มต่างด้าว	50	810	779	31
● ต่างด้าวหลบหนีเข้าเมือง	0	140	140	0
● ผู้ขนส่งสินค้าไทย-พม่า	0	244	244	0
● ผู้ต้องขังรายใหม่เรือนจำ	26	141	141	0
● ผู้เดินทางจากพื้นที่ระบาดสูง	3	20	19	1
● คัดกรองก่อนทำหัตถการ	17	100	99	1
รวม	99	2,107	2,073	34

สรุปผู้ป่วยยืนยันโรคติดเชื้อไวรัสโคโรนา 2019 จังหวัดประจวบคีรีขันธ์

ปี 2563 จำนวนผู้ป่วย 17 ราย รักษาหาย 15 ราย (รายสุดท้ายวันที่ 3 เม.ย.2563) เสียชีวิต 2 ราย

ผู้ป่วยยืนยันพบเชื้อระลอกใหม่ ตั้งแต่ 17 ธ.ค. 63		กำลังรักษา	อาการรุนแรง	รักษาหาย/ออกจาก รพ.	เสียชีวิต
รายใหม่	สะสม	0	0	1	0
0	1				

มาตรการในจังหวัดประจวบคีรีขันธ์

1. ทุกโรงพยาบาล/โรงพยาบาลส่งเสริมสุขภาพตำบล จัดทำป้ายคัดกรองไว้ที่ OPD/ ER ทั้งในเวลาและนอกเวลา
2. ทุกโรงพยาบาลกำหนดเส้นทางเคลื่อนย้ายผู้ป่วยที่เข้าเกณฑ์สอบสวนโรคและซ้อมการเคลื่อนย้ายผู้ป่วย
3. กำหนดห้องแยกผู้ป่วย (ห้องพิเศษ) และเตรียม Cohort Ward
4. กำหนดทีมงาน/ ฝึกซ้อมการใส่ชุด PPE และการทำลายเชื้อ
 - ทีมแพทย์รักษา - ทีมพยาบาล
 - ทีมทำความสะอาด - ทีม IC ที่คอยกำกับ
 - ทีม Lab - ทีมสอบสวนโรค
5. จัดเตรียมยา เวชภัณฑ์ และทรัพยากร ให้เหมาะสมและเพียงพอ
6. หากพบผู้ที่เข้าเกณฑ์การสอบสวนโรคให้รักษาไว้ที่ รพ.นั้นๆ
7. ถ้าผู้ป่วย มีอาการหนักขึ้น ให้ส่งต่อตามระบบเดิม โดยต้องรับรักษาภายในจังหวัด ถ้าจะออกนอกจังหวัดจะอยู่ในความรับผิดชอบของ เขตสุขภาพที่ 5/ กระทรวงสาธารณสุข
8. สำนักงานสาธารณสุขจังหวัดประจวบคีรีขันธ์ พัฒนาทีม CDCU การใช้ PPE, การทำลายเชื้อ, การสอบสวน, เก็บตัวอย่าง
9. ประชาสัมพันธ์เชิงรุกและการให้ข้อมูลแก่สาธารณะ

- ให้ประชาชนมีการสวมใส่หน้ากากอนามัยหรือหน้ากากผ้า ในกรณีเข้าไปที่ที่มีคนจำนวนมาก ได้แก่ ตลาด ห้างสรรพสินค้า โรงภาพยนตร์ โรงพยาบาล รถตู้ รถแท็กซี่ เครื่องบิน เป็นต้น
- การกำจัดหน้ากากอนามัย สำหรับประชาชนให้พับแล้วใช้ยางหรือสายที่คล้องหูหน้ากากผูกมัดให้เรียบร้อย แล้วทิ้งใส่ขวดพลาสติกก่อนทิ้งลงถังขยะ

ทีมตระหนักรู้สถานการณ์สำนักงานสาธารณสุขจังหวัดประจวบคีรีขันธ์