



# ศูนย์ปฏิบัติการภาวะฉุกเฉินด้านการแพทย์และสาธารณสุข สำนักงานสาธารณสุขจังหวัดประจวบคีรีขันธ์ กรณี โรคติดเชื้อไวรัสโคโรนา 2019

ฉบับที่ 333 EOC ครั้งที่ 173 วันที่ 14 มกราคม 2564 เวลา 09.00 น.

สถานการณ์ต่างประเทศ พบผู้ป่วยยืนยัน ใน 219 ประเทศ/

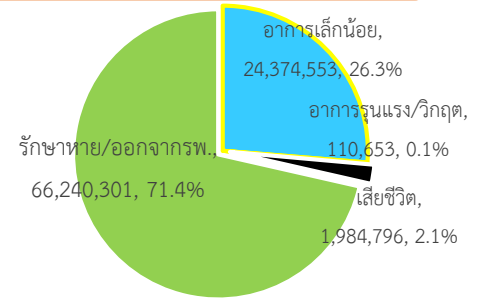
ดินแดน/2 เรือสำราญ ไม่พบประเทศ/ดินแดนที่พบผู้ป่วยใหม่

พบผู้ป่วยทั่วโลก 92,710,303 ราย เสียชีวิต 1,984,796 ราย อัตราป่วยตาย ร้อยละ 2.1

รักษาหาย/ออกจาก รพ. 66,240,301 ราย ร้อยละ 71.4

ผู้ป่วยที่กำลังรักษา อาการเล็กน้อย ร้อยละ 26.3 อาการรุนแรง/วิกฤติ ร้อยละ 0.1

ลำดับประเทศ ที่พบโรคติดเชื้อไวรัสโคโรนา 2019 สูงสุด ดังนี้



ประเทศ/อื่นๆ	รวมป่วย	ป่วยใหม่	รวมเสียชีวิต	%	เสียชีวิตใหม่	รักษาหาย	%	อาการรุนแรง	อัตราป่วย 1M pop	อัตราตาย 1M pop	อัตราตรวจ 1M pop
สหรัฐอเมริกา	23,585,791	208,188	393,468	1.67	3,639	13,945,894	59.1	29,213	71,033	1,185	834,812
แคลิฟอร์เนีย	2,827,353	21,624	31,282	1.11	159						
เท็กซัส	2,046,296	21,554	31,466	1.54	366						
อินเดีย	10,512,573	16,757	151,758	1.44	194	10,146,032	96.5	8,944	7,578	109	132,270
บราซิล	8,257,459	61,822	206,009	2.49	1,283	7,277,195	88.1	8,318	38,701	966	134,042
รัสเซีย	3,471,053	22,850	63,370	1.83	566	2,854,088	82.2	2,300	23,780	434	648,302
สหราชอาณาจักร	3,211,576	47,525	84,767	2.64	1,564	1,406,967	43.8	3,496	47,176	1,245	907,501
ฝรั่งเศส	2,830,442	23,852	69,031	2.44	229	205,672	7.3	2,711	43,311	1,056	588,975
ตุรกี	2,355,839	9,554	23,325	0.99	173	2,227,927	94.6	2,652	27,774	275	315,124
อิตาลี	2,319,036	15,774	80,326	3.46	507	1,673,936	72.2	2,579	38,386	1,330	468,436
สเปน	2,176,089	38,869	52,878	2.43	195	N/A	N/A	2,744	46,533	1,131	615,320
เยอรมนี	1,980,861	23,294	44,404	2.24	1,201	1,596,600	80.6	5,230	23,602	529	418,440
<b>ประเทศกลุ่ม ASEAN</b>											
อินโดนีเซีย	858,043	11,278	24,951	2.91	306	703,464	82.0		3,119	91	29,313
ฟิลิปปินส์	492,700	1,453	9,699	1.97	146	458,523	93.1	727	4,465	88	64,627
มาเลเซีย	144,518	2,985	563	0.39	4	111,578	77.2	197	4,435	17	114,621
พม่า	132,260	523	2,902	2.19	24	115,621	87.4		2,422	53	37,648
สิงคโปร์	58,984	38	29	0.05		58,722	99.6	1	10,040	5	993,581
ประเทศไทย	10,991	157	67	0.61		6,943	63.2	1	157	1	17,425
เวียดนาม	1,521	1	35	2.30		1,369	90.0		16	0.4	14,638
กัมพูชา	398	6		0.00		376	94.5		24		21,464
บรูไน	174		3	1.72		168	96.6		396	7	195,717
ลาว	41			0.00		40	97.6		6		13,222

**เขตติดโรคติดต่ออันตราย**

1. สาธารณรัฐอิตาลี 2. สาธารณรัฐอิสลามอิหร่าน

3. มาเลเซีย 4. ราชอาณาจักรกัมพูชา 5. สาธารณรัฐประชาธิปไตยประชาชนลาว 6. สาธารณรัฐอินโดนีเซีย 7. สาธารณรัฐแห่งสหภาพพม่า

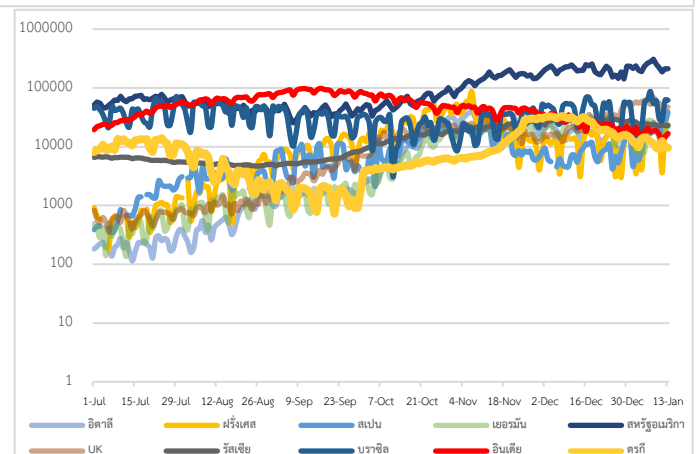
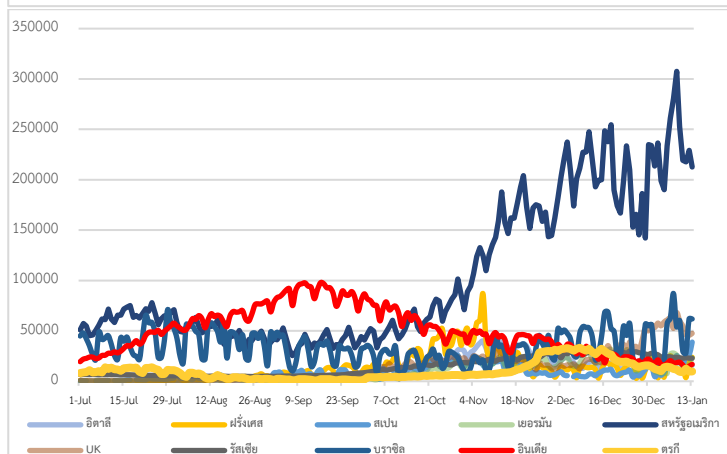
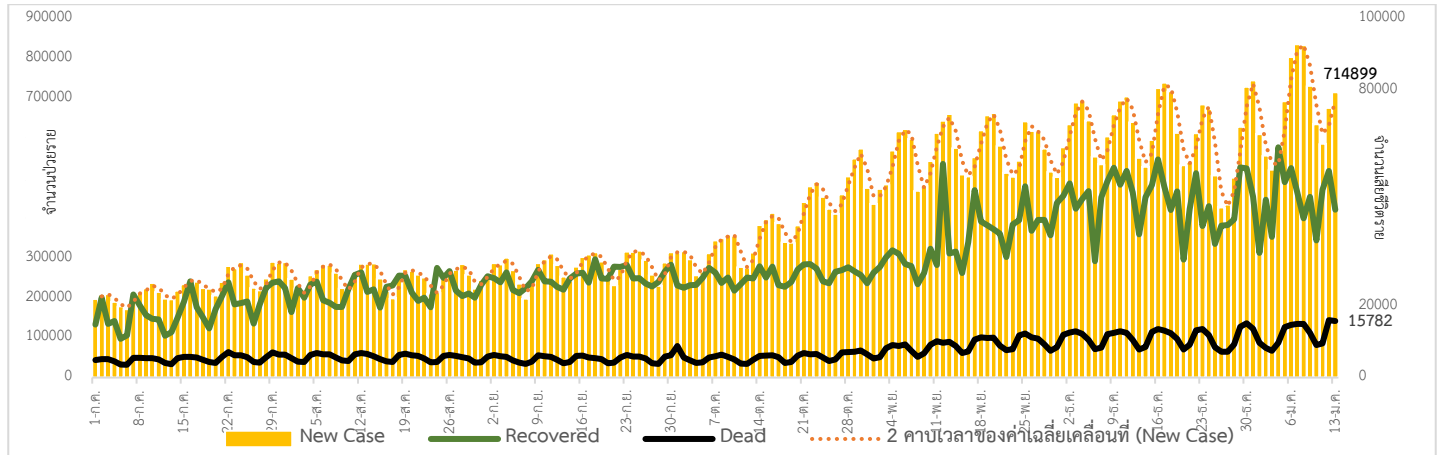
\* **เขตติดโรคติดต่ออันตราย ฉบับที่ 3** (ประกาศกระทรวงสาธารณสุข เรื่อง ยกเลิกท้องถิ่นนอกราชอาณาจักรที่เป็นเขตติดโรคติดต่ออันตรายกรณีโรคติดเชื้อไวรัสโคโรนา

2019 หรือโรคโควิด 19 (Coronavirus Disease 2019 (COVID-19)) พ.ศ.2563

ประกาศยกเลิกสาธารณรัฐเกาหลี (Republic of Korea) และสาธารณรัฐประชาชนจีน (People's Republic of China) รวมถึงเขตบริหารพิเศษมาเก๊า (Macao)

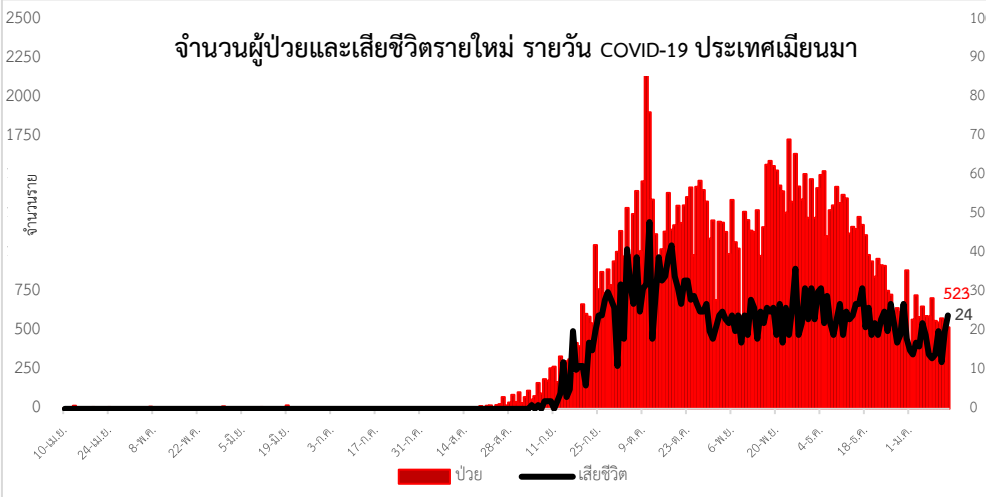
และเขตบริหารพิเศษฮ่องกง (Hong Kong) จากการเป็นท้องถิ่นนอกราชอาณาจักรที่เป็นเขตติดโรคติดต่ออันตราย

**แนวโน้มจำนวนผู้ป่วย ผู้รักษาหาย/ออกจากโรงพยาบาลและผู้เสียชีวิต รายใหม่ โรคติดเชื้อไวรัสโคโรนา 2019 ทั่วโลก**



**Coronavirus Disease 2019 (COVID-19) Surveillance Dashboard (Myanmar)**

<b>๑၁၁၁၁၁၁၁၁၁၁၁၁ (Total Specimens Tested)</b> <b>2,055,757</b>	<b>၁၁၁၁၁၁၁၁၁၁၁၁ (Total PUI)</b> <b>15,581</b>	<b>၁၁၁၁ (Lab Confirmed)</b> <b>132,260</b>	<b>၁၁၁၁၁၁၁၁၁ (Death among Lab Confirmed)</b> <b>2,902</b>
---	--	---	--



**จำนวนผู้ติดเชื้อ COVID-19 ภาคตะวันออกเฉียงเหนือ 13 ม.ค.64**

จังหวัด	รายใหม่	สะสม
พวย	1	199/1
มณี	0	360/3
เกาะสอง	0	35
<b>รวม</b>	<b>0</b>	<b>594/4</b>

Map of Myanmar showing COVID-19 cases by region: 27 (Chittagong), 45+1 (Bhamo), 15 (Kachin), 43 (Magway), 112 (Mandalay), 302 (Sagaing), 14 (Shan State), 12 (Ayeyarwady), 23 (Bago).

ประเด็นข่าวที่น่าสนใจ ณ วันที่ 13 ม.ค. 2564

สหรัฐอเมริกา ศูนย์ควบคุมและป้องกันโรคของสหรัฐอเมริกา (CDC) ประกาศมาตรการใหม่ให้ผู้โดยสารเครื่องบินจากต่างประเทศทุกรายที่เดินทางเข้าสหรัฐอเมริกา ต้องมีผลตรวจเชื้อ SAR-CoV-2 เป็นลบภายในเวลาไม่เกิน 3 วันก่อนเดินทางเข้าสหรัฐอเมริกา และต้องส่งเอกสารผลการตรวจ หรือเอกสารที่แสดงว่าหายป่วยจากโรคติดเชื้อไวรัสโคโรนา 2019 แล้ว ให้กับสายการบินก่อนเดินทาง

สาธารณรัฐประชาชนจีน รัฐบาลจีนประกาศล็อกดาวน์เพิ่ม 2 เมือง ในมณฑลเฮย์หลงเจียง และเมืองฉือเจียจวง ในมณฑลเหอเป่ย์หลังพบผู้ติดเชื้อรายใหม่เพิ่มขึ้นเป็นจำนวนมาก ทั้งนี้ได้สั่งให้ประชาชนอยู่แต่ในบ้านเป็นเวลา 7 วัน พร้อมกับใช้มาตรการเว้นระยะห่างทางสังคมที่เข้มงวด

สหราชอาณาจักร นายกรัฐมนตรี บอริส จอห์นสัน ของ เผยว่าสถานการณ์แพร่ระบาดของ COVID-19 ในสหราชอาณาจักรอยู่ในระดับอันตรายสูงสุด เนื่องจากจำนวนผู้ติดเชื้อรายใหม่ยังอยู่ในระดับสูงเกินกว่าที่สถานพยาบาลจะรองรับได้ และอาจส่งผลให้เกิดวิกฤติด้านสาธารณสุข ซึ่งรัฐบาลอาจต้องปรับเพิ่มมาตรการป้องกันโรคให้เข้มงวดขึ้น โดยสหราชอาณาจักรได้เปิดศูนย์บริการวัคซีนขนาดใหญ่ 7 แห่ง เพื่อเร่งฉีดวัคซีนแก่ผู้สูงอายุและกลุ่มเสี่ยงภายในห้วงกลาง ก.พ. 64 ปัจจุบัน มีผู้ได้รับวัคซีนแล้ว 2.3 ล้านคน โดยตั้งเป้าหมายฉีดวัคซีนให้ได้สัปดาห์ละ 2 ล้านคน เพิ่มจากปัจจุบันอยู่ที่วันละ 200,000 คน

### มาตรการในประเทศไทย

กระทรวงสาธารณสุข กรมการแพทย์จัดทำแนวทางการปรับปรุงห้องผ่าตัดความดันลบ (Modify Negative Pressure Operating Room) สำหรับผู้ป่วยโรคติดเชื้อไวรัสโคโรนา 2019 ในสถานการณ์ฉุกเฉิน เพื่อให้สถานพยาบาลสามารถจัดบริการผ่าตัดแก่ผู้สงสัยติดเชื้อและผู้ป่วย อันนำไปสู่การเพิ่มขีดความสามารถในการดูแลรักษา เกิดความปลอดภัยของผู้ป่วย แพทย์พยาบาล และบุคลากรทางการแพทย์

จังหวัดเชียงใหม่ รองผู้ว่าราชการจังหวัดเชียงใหม่ ประกาศปิดสถานบริการ และสถานประกอบการที่มีลักษณะคล้ายสถานบริการ ผับ บาร์ คาราโอเกะ ทุกแห่งในจังหวัดเชียงใหม่ ต่อไปอีก จนถึงวันที่ 31 ม.ค. 2564 หลังพบผู้ติดเชื้อ SAR-CoV-2 และผู้สัมผัสกลุ่มเสี่ยงสูงและเสี่ยงต่ำเพิ่มขึ้นอย่างต่อเนื่อง ส่วนสถานศึกษาหลายแห่ง ขยายเวลาปิดการเรียนการสอนออกไปอีก และจะกลับมาเปิดเรียนปกติ ในวันที่ 1 ก.พ. 2564

### สถานการณ์ผู้ป่วยโรคติดเชื้อไวรัสโคโรนา 2019 ในประเทศไทย



# จำนวนผู้ป่วยใหม่โรคโควิด 19 จากระบบเฝ้าระวัง และระบบบริการฯ และค้นหาในชุมชน รายวัน ประเทศไทย

จำนวนผู้ป่วย/ผู้ติดเชื้อ (รพ.) (ราย)

วันที่ 15 ธันวาคม พ.ศ. 2563 ถึงวันที่ 13 มกราคม 2564 เวลา 00:00 น.

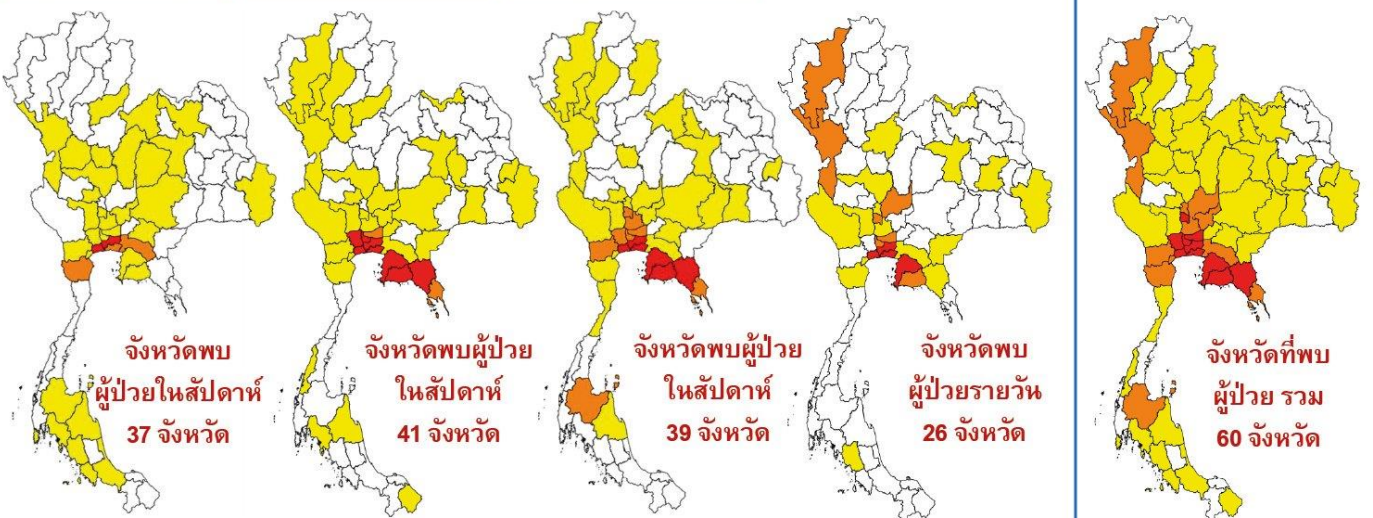
จำนวนผู้ป่วย/ผู้ติดเชื้อ ค้นหาในชุมชน (ราย)



วันที่แถลงข่าว

## แผนที่แสดงจังหวัดที่พบผู้ป่วยในประเทศไทย รายสัปดาห์ (wk51-52 ปี63 และ wk1 ปี64)

20 - 26 ธ.ค. 63 (สัปดาห์ที่ 51)      27 ธ.ค. 63 - 2 ม.ค. 64 (สัปดาห์ที่ 52)      3 - 9 ม.ค. 64 (สัปดาห์ที่ 1)      10 - 13 ม.ค. 64



0 ราย    1 - 10 ราย    11 - 50 ราย    ≥ 51 ราย

18 ธ.ค. 63 - 13 ม.ค. 64

จังหวัดที่พบผู้ป่วยรวม 60 จังหวัด

แหล่งข้อมูลและจัดทำโดย : กรมควบคุมโรค กระทรวงสาธารณสุข ข้อมูล ณ วันที่ 13 ม.ค. 2564 เวลา 06.00 น.



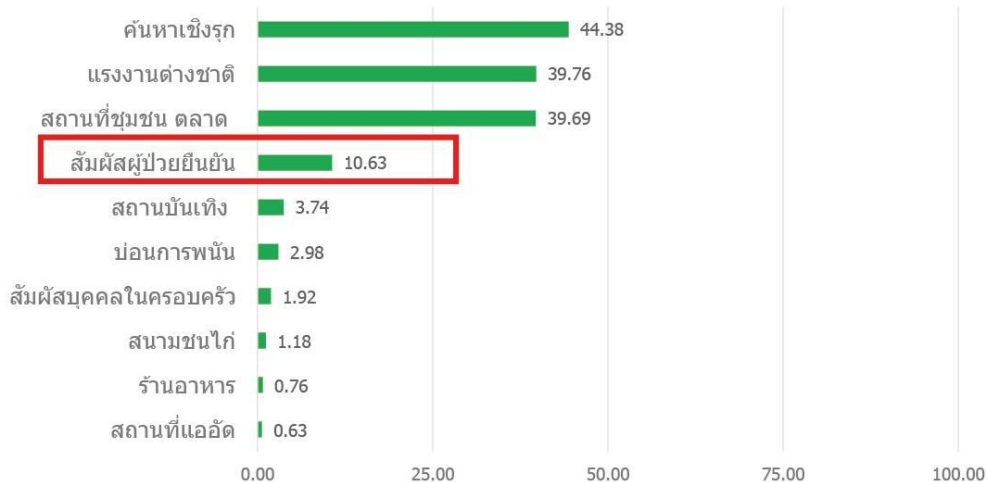
## จำนวนผู้ติดเชื้อโควิดในประเทศไทยใหม่ และสะสม วันที่ 18 ธ.ค. 63 – 13 ม.ค. 64 เวลา 00:00 น.

ที่	จังหวัด	18 Dec - 6 Jan	7-Jan	8-Jan	9-Jan	10-Jan	11-Jan	12-Jan	13-Jan	รวม (ราย)
	<b>รวม</b>	<b>4,435</b>	<b>303</b>	<b>196</b>	<b>198</b>	<b>224</b>	<b>224</b>	<b>278</b>	<b>132</b>	<b>6,208</b>
1	สมุทรสาคร	2,777	146	58	46	73	80	176	35	3,391
2	ชลบุรี	420	27	31	40	49	20	19	14	620
3	ระยอง	484	13	7	2	15	11	9	12	541
4	กรุงเทพมหานคร	278	49	39	31	22	37	32	24	512
5	สมุทรปราการ	151	33	25	29	23	8	11	17	298
6	จันทบุรี	184	8	9	3	6	2	-	-	212
7	นนทบุรี	103	-	-	4	2	36	-	2	147
8	นครปฐม	66	3	5	1	-	-	-	-	75
9	อ่างทอง	25	2	7	18	2	19	8	3	84
10	ปทุมธานี	31	6	1	1	7	1	5	15	67
11	ตราด	31	1	-	1	-	-	-	-	33
12	พระนครศรีอยุธยา	12	3	-	6	3	3	3	-	30
13	เพชรบุรี	22	-	-	-	3	-	-	4	29
14	ราชบุรี	20	1	-	1	-	-	-	-	22
15	สมุทรสงคราม	19	-	1	-	1	-	-	1	22



## ร้อยละของผู้ป่วยจำแนกตามปัจจัยเสี่ยง 15 ธ.ค. 63 – 12 ม.ค.64

### ร้อยละของผู้ป่วยจำแนกตามปัจจัยเสี่ยง 15 ธ.ค. 63 – 12 ม.ค.64 จากจำนวนผู้ป่วยที่ทราบประวัติทั้งหมด 4,048 ราย



ผลงานการเฝ้าระวัง คัดกรองและค้นหาผู้ป่วยสงสัยโรคติดเชื้อไวรัสโคโรนา 2019 จังหวัดประจวบคีรีขันธ์

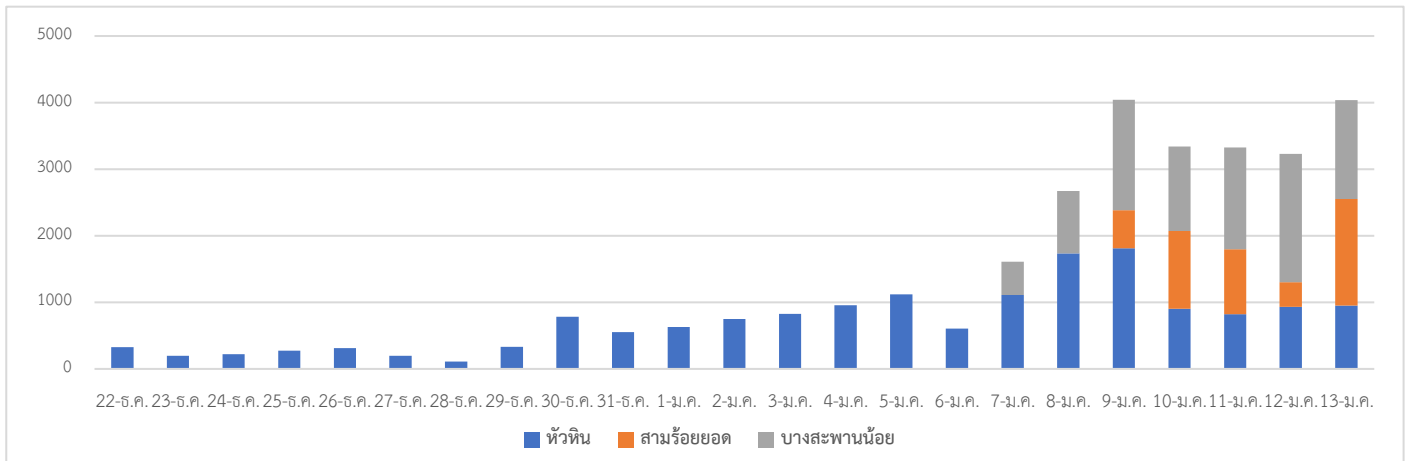
1. การคัดกรองวัดอุณหภูมิในผู้ที่เดินทางมาจากพื้นที่ระบาด เส้นทางเข้า-ออก ในจังหวัดประจวบคีรีขันธ์

1.1 จุดคัดกรองด่านท่าเรือประจวบคีรีขันธ์ 10 มกราคม 2564 เรือ MV.GRACE OCEAN มาจากท่า Kaohsiung ประเทศไต้หวัน คัดกรองชาวฟิลิปปินส์ 21 ราย ไม่พบผู้มีอาการ สะสมคัดกรองตั้งแต่วันที่ 1 กุมภาพันธ์ – 10 มกราคม 2564 คัดกรองทั้งหมด 3,498 ราย

## 1.2 จุดตรวจควบคุมการแพร่ระบาดของโรคติดเชื้อไวรัสโคโรนา 2019 (โควิด-19) เส้นทางเข้าออกจังหวัดประจวบคีรีขันธ์

จุดตรวจควบคุม	วันนี้	ขาขึ้น	ขาล่อง	สะสม	พบผู้มีอาการ สะสม	ส่งต่อ		นอก จังหวัด
						ในจังหวัด	ตรวจ	
อ.หัวหิน (เปิดด่าน 22 ธ.ค.63)	952	310	642	17,270	2	1	0	1
อ.สามร้อยยอด (เปิดด่าน 9 ม.ค.64)	1,602	-	1,602	4,686	0	0	0	0
อ.บางสะพานน้อย (เปิดด่าน 7 ม.ค.64)	1,481	-	-	9,443	0	0	0	0
รวม	4,035	310	2,244	31,399	2	1	0	1

จำนวนแนวโน้มการคัดกรองโรคติดเชื้อไวรัสโคโรนา 2019 (โควิด-19) ด้านตรวจเส้นทางเข้าออก จังหวัดประจวบคีรีขันธ์



## 2. ผลการเฝ้าระวัง ค้นหา เชิงรุกในกลุ่มเสี่ยงป่วยโรค โควิด-19 ตรวจด้วยวิธี RT-PCR จังหวัดประจวบคีรีขันธ์

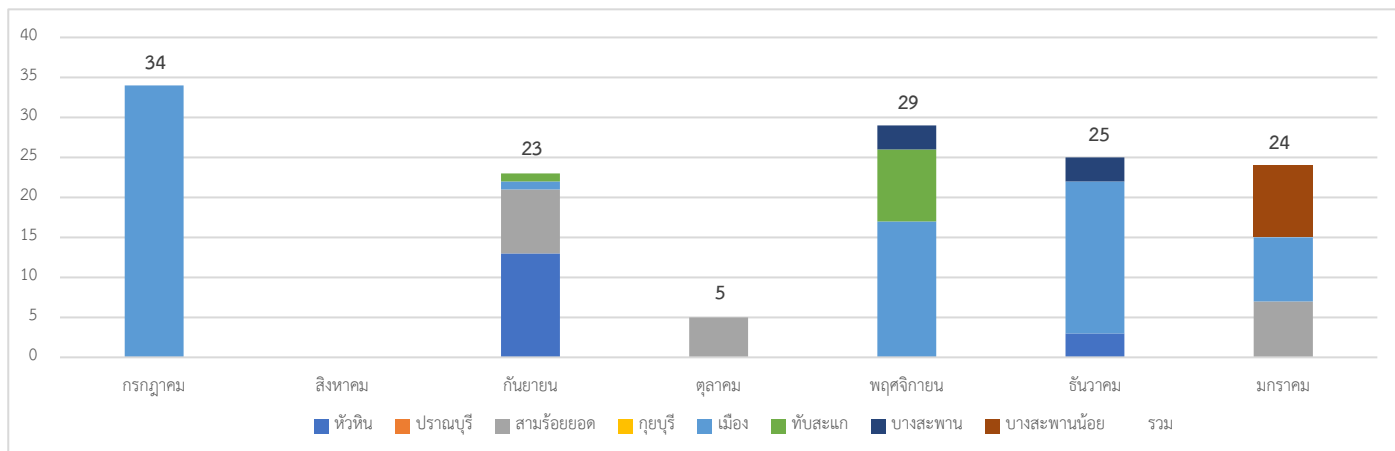
2.1 การสุ่มตรวจชาวเมียนมาที่เดินทางมากับรถขนส่งสินค้าที่เขตรอยต่อไทย-เมียนมา (No man Land) ก่อนถึงช่องทางด่านผ่อนปรนพิเศษด่านสิงขร

วันที่	จำนวนตรวจ RT-PCR (พม่า)		ผลตรวจ
	ผู้ขนส่งสินค้า	ยานพาหนะ	
12 ตุลาคม- 21 ธันวาคม 2563	244/1088	183/592	ไม่พบเชื้อ
รวม	244	183	ไม่พบเชื้อ

2.2 การตรวจชาวต่างด้าวที่ถูกจับกุมกรณีหลบหนีเข้าเมือง เร่ร่อน และชาวไทยที่ลักลอบข้ามแดนจากประเทศเมียนมา สะสม ตั้งแต่ 13 กรกฎาคม 2563- 9 มกราคม 2564 32 เหตุการณ์ จำนวน 140 ราย ผลไม่พบผู้ติดเชื้อ 140 ราย

เหตุการณ์ล่าสุด เดือน มกราคม 2564	ตรวจ RT-PCR	ผลตรวจ
8 ม.ค.64 แรงงานต่างด้าว สัญชาติกัมพูชา 7 ราย คนขับรถ สัญชาติไทย 2 ราย เดินทางมาจากปัตตานี ถูกจับได้ที่ด่านหนองปรึก ต.ทรายทอง อ.บางสะพานน้อย	9	ไม่พบเชื้อ
9 ม.ค.64 แรงงานต่างด้าว ลักลอบเดินทางมาจากจ.นครปฐม เพื่อมาทำงานที่ อ.สามร้อยยอด จับได้ที่ด่านสามร้อยยอด สัญชาติเมียนมา 2 ราย	2	ไม่พบเชื้อ
9 ม.ค.64 แรงงานต่างด้าว เดินทางจากกยบุรี ไปหาเพื่อนที่ปราณบุรี จับได้ที่ด่านสามร้อยยอด	5	ไม่พบเชื้อ

## แนวโน้มการตรวจหาตัวที่ถูกจับกุมกรณีหลบหนีเข้าเมือง จำแนกรายอำเภอ จ.ประจวบคีรีขันธ์



### 2.3 การตรวจค้นหาเชิงรุกกลุ่มเสี่ยงแรงงานต่างด้าวที่มีความเสี่ยง (Active Case Finding)

การสุ่มตรวจหาเชื้อไวรัสโคโรนา 2019 ในกลุ่มแรงงานต่างด้าวที่มีความเสี่ยง 13 ม.ค.64 จำนวน 0 ราย สะสมตั้งแต่วันที่ 20 ธันวาคม 2563 จำนวน 810 ราย ผลไม่พบเชื้อ 810 ราย

อำเภอ	วันที่	สถานที่	จำนวนตรวจ (ราย)	ผลตรวจ	
				ไม่พบเชื้อ	รอฟผล
หัวหิน	25 ธ.ค.63	แรงงานต่างด้าวในบริษัทโตล	50	50	
	29 ธ.ค.63	แรงงานต่างด้าวบริษัทโตล เดินทางไปต่อพาสปอร์ตที่ จ.สมุทรสาคร	1	1	
	29 ธ.ค.63	แรงงานต่างด้าวบริษัท อนันตศิลา เรสซิเดนซ์เดินทางไปต่อพาสปอร์ตที่ จ.สมุทรสาคร	5	5	
ปรามบุรี	22 ธ.ค.63	แรงงานต่างด้าว โรงงานอุตสาหกรรม ปรามบุรี (2005)จำกัด	49	49	
	28 ธ.ค.63	แรงงานต่างด้าว บริษัทที่วายเอ็มฟูด ม.2 ต.ปากน้ำปราม	47	47	
	29 ธ.ค.63	แรงงานต่างด้าว อาชีพประมง แพบุญตา แพลสเมติก กรรมกรก่อสร้าง ม.2, ม.3 และ ม.5 ต.ปากน้ำปราม	34	34	
	11 ม.ค.64	แรงงานประมงปากน้ำปราม เมียนมา 3 ราย ไทย 2 ราย เจ้าของเรืออยู่แม่กลอง ออกเรือ 10 วันแล้วกลับเข้าฝั่ง (คนไทยอาศัยอยู่บ้านแหลม 1 คน)	5	5	
สามร้อยยอด	22 ธ.ค.63	แรงงานต่างด้าวรง.อุตสาหกรรมสับปะรดกระป๋อง	20	20	
	25 ธ.ค.63	แรงงานต่างด้าวในรง.เจริญผล ไทยยอดทิพย์ สามร้อยยอด เจริญฟูด และแรงงานต่างด้าวที่เดินทางไปต่อพาสปอร์ตที่ จ.สมุทรสาคร	45	45	
	28 ธ.ค.63	แรงงานต่างด้าวรง.สับปะรด เถกิง ที่เดินทางไปต่อพาสปอร์ตที่จ.สมุทรสาคร	69	69	

	30 ธ.ค.63	แรงงานต่างด้าวบริษัท บุญสมฟาร์มการเกษตร จำกัด เดินทางไปต่อพาสปอร์ตที่ จ.สมุทรสาคร	6	6	
	7 ม.ค.64	แรงงานต่างด้าวรง.ทวีผล รง.ไทยยอดทิพย์	40	40	
	8 ม.ค.64	แรงงานต่างด้าว รง.นิธิวัฒน์ฟูต 10 ราย รง.สามร้อยยอด 30 ราย	40	40	
	11 ม.ค.64	- แรงงานต่างด้าว รง.เจริญฟูต เมียนมา 19 ราย - แรงงานประมง 3 ม.ค.64 นายจ้างรับมาจากจ.ระยอง มาออกเรือที่ม.2ต.สามร้อยยอด กัมพูชา 4ราย ไทย 1ราย	24	24	
กัญบุรี	23 ธ.ค.63	แพกุ้งโชคสองพี่น้อง สมศักดิ์เขียวหวาน ต.เขาแดง ต.ดอนยายหนู (ส่งกุ้งที่ตลาดกลางกุ้ง จ.สมุทรสาคร)	29	29	
	28 ธ.ค.63	แพกุ้งโชคสามพี่น้อง ต.เขาแดง ต.ดอนยายหนู (ส่งกุ้งที่ตลาดกลางกุ้ง จ.สมุทรสาคร)	21	21	
เมือง	20 ธ.ค.63	แรงงานต่างด้าวจากเรือสมุทรสาคร ต.คลองวาฬ	47	47	
	25 ธ.ค.63	แรงงานต่างด้าว แพปลาเจ้าหลวย ต.คลองวาฬ	30	30	
	30 ธ.ค.63	แรงงานต่างด้าวของนายสมปอง เดินทางไปต่อพาสปอร์ตที่ จ.สมุทรสาคร	3	3	
	7 ม.ค.64	แรงงานต่างด้าวแคมป์คนงานก่อสร้างทางรถไฟ บ้านห่มมะเเมา ต.อ่าวน้อย	56	56	
	12 ม.ค.64	แรงงานต่างด้าว โรงงานทึบโก้ สัญชาติเมียนมา 50 ราย รับเข้าใหม่หลัง 1 ม.ค.64	50	50	
ทับสะแก	28 ธ.ค.63	แรงงานต่างด้าว ผลิตภัณฑ์อาหารทะเลสดตากแห้ง	10	10	
บางสะพาน	24 ธ.ค.63	แรงงานต่างด้าวชาวประมง ม.2, ม.3 ต.แม่รำพึง	20	20	
	25 ธ.ค.63	แรงงานต่างด้าวประมง ม.1 ต.แม่รำพึง	20	20	
	28 ธ.ค.63	แรงงานต่างด้าวรับจ้าง (ต.พงศ์ประศาสน์ โรงโม่พระไร่ว บ่อเลี้ยงกุ้ง ต.ชัยเกษม โรงไฟฟ้าฝ่ายผลิต ต.ทองมงคล สวนยาง)	13	13	
	29 ธ.ค.63	แรงงานต่างด้าวรับจ้างกรีดยาง ต.กำเนิตนพคุณ ต.ร้อนทอง	20	20	
	30 ธ.ค.63	แรงงานต่างด้าวฟาร์มกุ้ง ม.9 ต.ธงชัย และ ม.9 ต.พงศ์ประศาสน์	20	20	
	8 ม.ค.64	แรงงานต่างด้าว แคมป์คนงานทำทางรถไฟ ม.7 ต.แม่รำพึง เมียนมา 9 ราย กัมพูชา 7 ราย	16	16	
บางพานน้อย	24 ธ.ค.63	แรงงานต่างด้าว นางุ้ง ต.ทรายทอง บริษัท PPP ต.ช้างแรก ม.4, ม.7 ต.บางสะพาน	20	20	
<b>รวม</b>			<b>810</b>	<b>810</b>	<b>0</b>



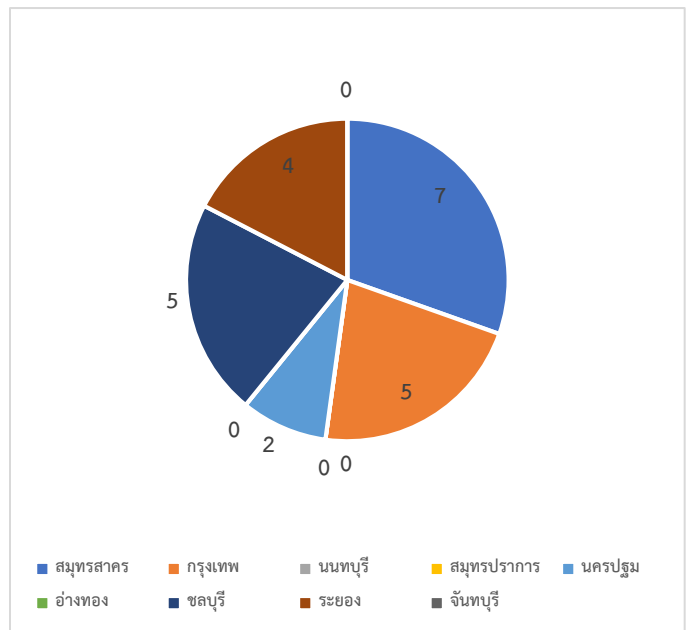
2.4 การค้นหาเชิงรุกกลุ่มเสี่ยง ผู้ต้องขังรายใหม่ เรือนจำจังหวัดประจวบคีรีขันธ์ ตั้งแต่ 16 ธันวาคม 2563 สะสม 141 ราย

วันที่	สัญชาติ		รวมรับใหม่	ตรวจ RT-PCR	ผลตรวจ	
	ไทย	ต่างดาว			ไม่พบเชื้อ	รอผล
16 ธ.ค 63 –3 ม.ค 64	15	16	31	31	31	0
5 , 8 ม.ค.64	82	2	84	84	84	0
12 ม.ค.64	24	2	26	26	26	0
<b>รวม</b>	<b>121</b>	<b>20</b>	<b>141</b>	<b>141</b>	<b>141</b>	<b>0</b>

หมายเหตุ : ตรวจทุกวันอังคาร และศุกร์ ของทุกสัปดาห์

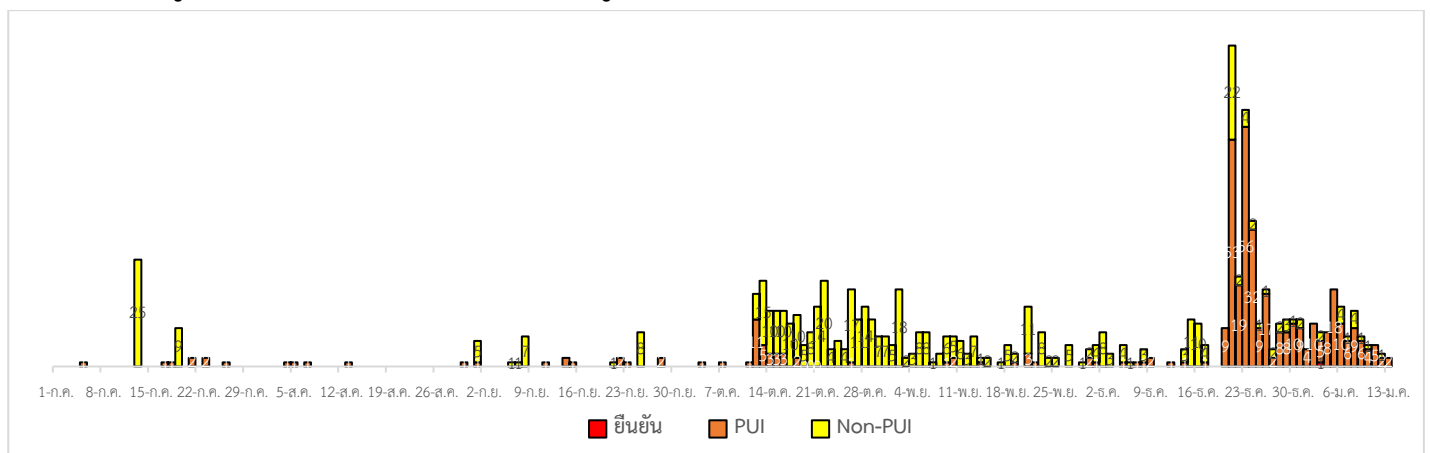
2.5 การค้นหาเชิงรุกกลุ่มเสี่ยง ผู้ที่เดินทางมาจากจังหวัดพื้นที่ระบาดสูงสุด (9 จังหวัดที่มีการระบาดสูงสุด) สะสมตั้งแต่ 6 ม.ค.64

อำเภอ	วันนี้	สะสม	ผลไม่พบเชื้อ	รอผล
หัวหิน	0	1	1	
ปราณบุรี	0	0	0	
สามร้อยยอด	0	2	2	
กุยบุรี	0	0	0	
เมือง	0	1	1	
ทับสะแก	1	8	7	1
บางสะพาน	0	7	7	
บางสะพานน้อย	2	4	2	2
<b>รวม</b>	<b>3</b>	<b>23</b>	<b>20</b>	<b>3</b>



3.ผลการเฝ้าระวัง ค้นหาเชิงรับ ผู้ป่วยสงสัย โควิด-19 จังหวัดประจวบคีรีขันธ์

3.1 การตรวจผู้ป่วยเข้าเกณฑ์สอบสวน (PUI) และ ผู้ป่วยยืนยันโรคติดเชื้อไวรัสโคโรนา 2019



รายละเอียดการรับแจ้งผู้ป่วยเฝ้าระวังรายใหม่ วันที่ 13 มกราคม 2564 PUI จำนวน 2 ราย ไม่พบเชื้อ 2 ราย

4.การติดตาม แยกกัก กักกัน คุ่มไว้สังเกต ผู้ป่วยเข้าเกณฑ์สอบสวนโรค ผู้สัมผัสเสี่ยงสูงและผู้ที่มีเหตุอันควรสงสัยว่าเป็นโรคโควิด-19

4.1 การติดตามผู้ป่วยเข้าเกณฑ์สอบสวนโรคติดเชื้อไวรัสโคโรนา 2019 ผู้สัมผัส และผู้ที่เดินทางมาจากพื้นที่เสี่ยง

อำเภอ	PUI			ผู้สัมผัสเสี่ยงสูง		
	ทั้งหมด	ครบ	กำลังติดตาม	ทั้งหมด	ครบ	กำลังติดตาม
หัวหิน	59	36	23	12	1	11
ปราณบุรี	17	12	5	0	0	0
สามร้อยยอด	17	13	4	8	8	0
กุยบุรี	22	20	2	0	0	0
เมือง	133	118	15	131	126	5
ทับสะแก	23	21	2	1	1	0
บางสะพาน	47	32	15	22	22	0
บางสะพานน้อย	3	2	1	1	1	0
<b>รวม</b>	<b>321</b>	<b>254</b>	<b>67</b>	<b>175</b>	<b>159</b>	<b>16</b>

4.2 การติดตาม HOME QUARANTINE ผู้เดินทางจากพื้นที่การระบาดและควบคุมสูงสุด 28 จังหวัด ใน จ.ประจวบคีรีขันธ์

อำเภอ	จำนวนที่คัดกรอง		อยู่ระหว่างติดตาม	ติดตามครบ 14 วัน/จบการติดตาม	พบผิดปกติ	ส่งตรวจ	ผลพบเชื้อ
	รายใหม่	สะสม					
หัวหิน	2	28	19	9	0	0	0
ปราณบุรี	2	61	52	9	0	0	0
สามร้อยยอด	45	440	266	174	0	0	0
กุยบุรี	0	11	11	0	0	0	0
เมือง	9	240	168	72	3	3	0
ทับสะแก	9	130	115	15	0	0	0
บางสะพาน	4	201	174	27	0	0	0
บางสะพานน้อย	2	295	173	122	1	1	0
<b>รวม</b>	<b>73</b>	<b>1,406</b>	<b>978</b>	<b>428</b>	<b>4</b>	<b>4</b>	<b>0</b>

สรุปผลการดำเนินงานเฝ้าระวังผู้ป่วยโรคติดเชื้อไวรัสโคโรนา 2019 จังหวัดประจวบคีรีขันธ์ ตั้งแต่ 17 ธ.ค.2563

กลุ่มตรวจ RT-PCR COVID-19	วันนี้	สะสม	ไม่พบเชื้อ	รอฟผล
● กลุ่มเข้าเกณฑ์สอบสวนโรค	2	321	321	0
● กลุ่มผู้ป่วยโรคปอดบวม	0	175	175	0
● ผู้สัมผัสใกล้ชิดผู้ป่วยยืนยัน	0	158	158	0
● ค้นหาเชิงรุกกลุ่มต่างด้าว	0	810	810	0
● ต่างด้าวหลบหนีเข้าเมือง	0	140	140	0
● ผู้ขนส่งสินค้าไทย-พม่า	0	244	244	0
● ผู้ต้องขังรายใหม่เรือนจำ	0	141	141	0
● ผู้เดินทางจากพื้นที่ระบาดสูง	3	23	20	3
● คัดกรองก่อนทำหัตถการ	18	118	118	0
<b>รวม</b>	<b>23</b>	<b>2,130</b>	<b>2,127</b>	<b>3</b>

สรุปผู้ป่วยยืนยันโรคติดเชื้อไวรัสโคโรนา 2019 จังหวัดประจวบคีรีขันธ์

ปี 2563 จำนวนผู้ป่วย 17 ราย รักษาหาย 15 ราย (รายสุดท้ายวันที่ 3 เม.ย.2563) เสียชีวิต 2 ราย

ผู้ป่วยยืนยันพบเชื้อระลอกใหม่ ตั้งแต่ 17 ธ.ค. 63		กำลังรักษา	อาการรุนแรง	รักษาหาย/ออกจาก รพ.	เสียชีวิต
รายใหม่	สะสม				
0	1	0	0	1	0

มาตรการในจังหวัดประจวบคีรีขันธ์

1. ทุกโรงพยาบาล/โรงพยาบาลส่งเสริมสุขภาพตำบล จัดทำป้ายคัดกรองไว้ที่ OPD/ ER ทั้งในเวลาและนอกเวลา
2. ทุกโรงพยาบาลกำหนดเส้นทางเคลื่อนย้ายผู้ป่วยที่เข้าเกณฑ์สอบสวนโรคและซ้อมการเคลื่อนย้ายผู้ป่วย
3. กำหนดห้องแยกผู้ป่วย (ห้องพิเศษ) และเตรียม Cohort Ward
4. กำหนดทีมงาน/ ฝึกซ้อมการใส่ชุด PPE และการทำลายเชื้อ
  - ทีมแพทย์รักษา                      - ทีมพยาบาล
  - ทีมทำความสะอาด                - ทีม IC ที่คอยกำกับ
  - ทีม Lab                                    - ทีมสอบสวนโรค
5. จัดเตรียมยา เวชภัณฑ์ และทรัพยากร ให้เหมาะสมและเพียงพอ
6. หากพบผู้ที่เข้าเกณฑ์การสอบสวนโรคให้รักษาไว้ที่ รพ.นั้นๆ
7. ถ้าผู้ป่วย มีอาการหนักขึ้น ให้ส่งต่อตามระบบเดิม โดยต้องรับรักษาภายในจังหวัด ถ้าจะออกนอกจังหวัดจะอยู่ในความรับผิดชอบของ เขตสุขภาพที่ 5/ กระทรวงสาธารณสุข
8. สำนักงานสาธารณสุขจังหวัดประจวบคีรีขันธ์ พัฒนาทีม CDCU การใช้ PPE, การทำลายเชื้อ, การสอบสวน, เก็บตัวอย่าง
9. ประชาสัมพันธ์เชิงรุกและการให้ข้อมูลแก่สาธารณะ

- ให้ประชาชนมีการสวมใส่หน้ากากอนามัยหรือหน้ากากผ้า ในกรณีเข้าไปที่ที่มีคนจำนวนมาก ได้แก่ ตลาด ห้างสรรพสินค้า โรงภาพยนตร์ โรงพยาบาล รถตู้ รถแท็กซี่ เครื่องบิน เป็นต้น
- การกำจัดหน้ากากอนามัย สำหรับประชาชนให้พับแล้วใช้ยางหรือสายที่คล้องหูหน้ากากผูกมัดให้เรียบร้อย แล้วทิ้งใส่ขวดพลาสติกก่อนทิ้งลงถังขยะ

ทีมตระหนักรู้สถานการณ์สำนักงานสาธารณสุขจังหวัดประจวบคีรีขันธ์