



ศูนย์ปฏิบัติการภาวะฉุกเฉินด้านการแพทย์และสาธารณสุข สำนักงานสาธารณสุขจังหวัดประจวบคีรีขันธ์ กรณี โรคติดเชื้อไวรัสโคโรนา 2019

ฉบับที่ 334 EOC ครั้งที่ 174 วันที่ 15 มกราคม 2564 เวลา 09.00 น.

สถานการณ์ต่างประเทศ พบผู้ป่วยยืนยัน ใน 219 ประเทศ/

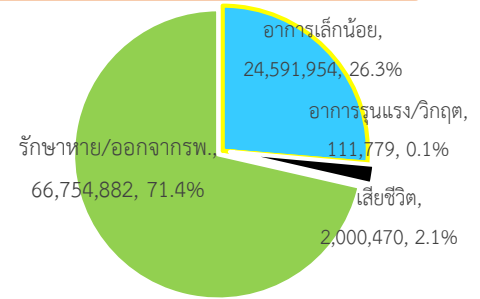
ดินแดน/2 เรือสำราญ ไม่พบประเทศ/ดินแดนที่พบผู้ป่วยใหม่

พบผู้ป่วยทั่วโลก 93,459,085 ราย เสียชีวิต 2,000,470 ราย อัตราป่วยตาย ร้อยละ 2.1

รักษาหาย/ออกจาก รพ. 66,754,882 ราย ร้อยละ 71.4

ผู้ป่วยที่กำลังรักษา อาการเล็กน้อย ร้อยละ 26.3 อาการรุนแรง/วิกฤติ ร้อยละ 0.1

ลำดับประเทศ ที่พบโรคติดเชื้อไวรัสโคโรนา 2019 สูงสุด ดังนี้



ประเทศ/อื่นๆ	รวมป่วย	ป่วยใหม่	รวมเสียชีวิต	%	เสียชีวิตใหม่	รักษาหาย	%	อาการรุนแรง	อัตราป่วย 1M pop	อัตราตาย 1M pop	อัตราตรวจ 1M pop
สหรัฐอเมริกา	23,811,802	193,849	397,385	1.67	3,452	14,080,114	59.1	29,153	71,713	1,197	840,868
แคลิฟอร์เนีย	2,864,340	17,908	31,862	1.11	203						
เท็กซัส	2,071,893	19,717	31,884	1.54	403						
อินเดีย	10,528,346	15,515	151,954	1.44	189	10,161,868	96.5	8,944	7,589	110	132,802
บราซิล	8,326,115	68,656	207,160	2.49	1,151	7,339,703	88.2	8,318	39,022	971	134,039
รัสเซีย	3,495,816	24,763	63,940	1.83	570	2,882,044	82.4	2,300	23,949	438	650,827
สหราชอาณาจักร	3,260,258	48,682	86,015	2.64	1,248	1,406,967	43.2	3,496	47,890	1,263	907,488
ฝรั่งเศส	2,851,670	21,228	69,313	2.43	282	206,802	7.3	2,726	43,636	1,061	595,117
ตุรกี	2,364,801	8,962	23,495	0.99	170	2,236,938	94.6	2,512	27,879	277	317,117
อิตาลี	2,336,279	17,246	80,848	3.46	522	1,694,051	72.5	2,557	38,671	1,338	471,096
สเปน	2,211,967	35,878	53,079	2.40	201	N/A	N/A	2,849	47,300	1,135	615,319
เยอรมนี	2,003,985	22,931	45,492	2.27	1,088	1,620,200	80.8	5,230	23,877	542	433,147
ประเทศกลุ่ม ASEAN											
อินโดนีเซีย	869,600	11,557	25,246	2.90	295	711,205	82.0		3,161	92	29,568
ฟิลิปปินส์	494,605	1,912	9,739	1.97	40	459,252	93.1	727	4,482	88	65,053
มาเลเซีย	147,855	3,337	578	0.39	15	113,288	77.2	195	4,537	18	116,542
พม่า	132,856	605	2,912	2.19	10	116,100	87.4		2,433	53	37,991
สิงคโปร์	59,029	45	29	0.05		58,757	99.6		10,047	5	993,538
ประเทศไทย	11,262	271	69	0.61		7,660	63.2	1	161	1	17,424
เวียดนาม	1,531	10	35	2.30		1,369	90.0		16	0.4	14,637
กัมพูชา	411	13		0.00		377	94.5		24		21,621
บรูไน	174		3	1.72		168	96.6		396	7	195,717
ลาว	41			0.00		40	97.6		6		13,222

เขตติดโรคติดต่ออันตราย

1. สาธารณรัฐอิตาลี 2. สาธารณรัฐอิสลามอิหร่าน
 3. มาเลเซีย 4. ราชอาณาจักรกัมพูชา 5. สาธารณรัฐประชาธิปไตยประชาชนลาว 6. สาธารณรัฐอินโดนีเซีย 7. สาธารณรัฐแห่งสหภาพพม่า

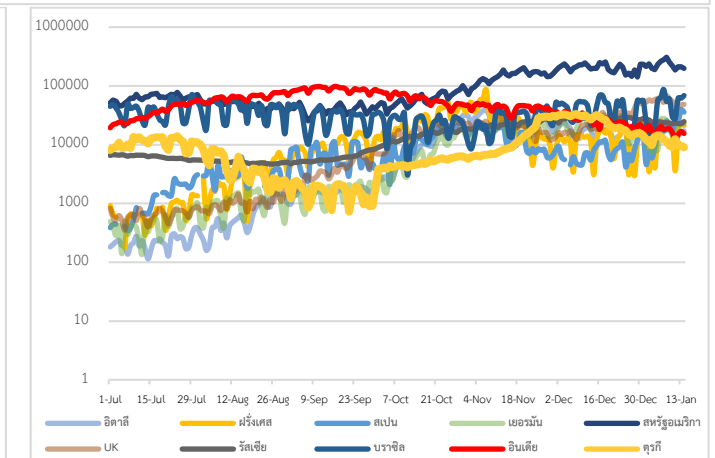
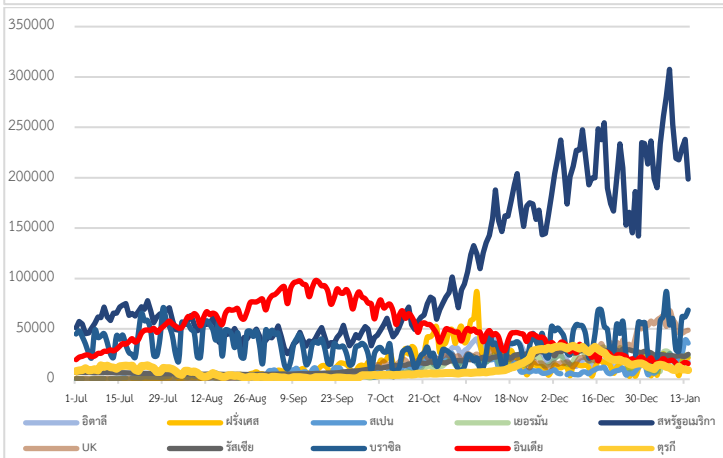
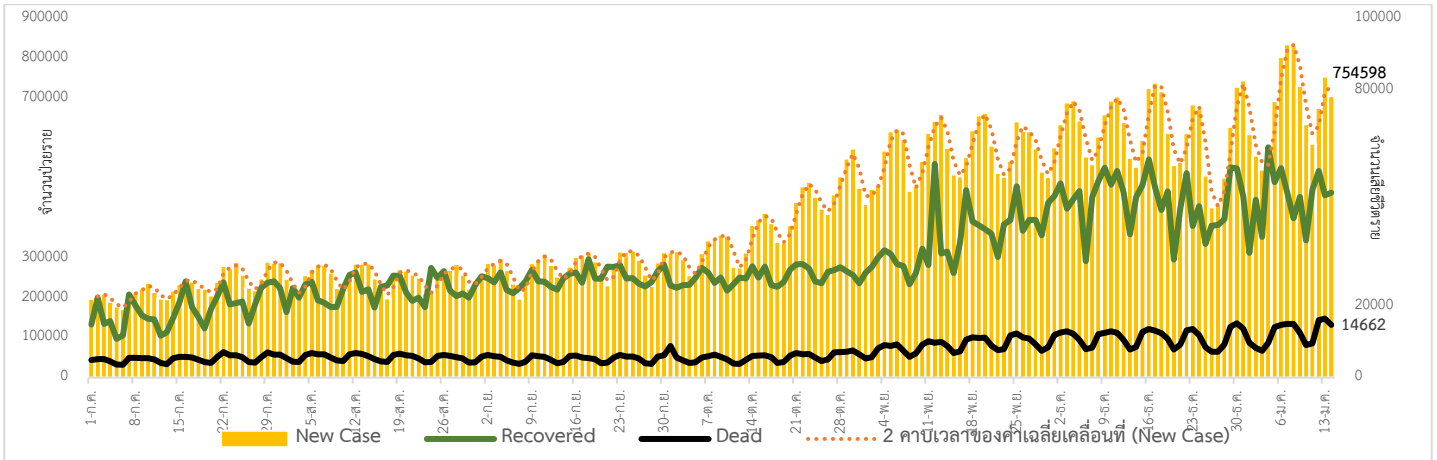
*เขตติดโรคติดต่ออันตราย ฉบับที่ 3 (ประกาศกระทรวงสาธารณสุข เรื่อง ยกเลิกท้องถิ่นนอกราชอาณาจักรที่เป็นเขตติดโรคติดต่ออันตรายกรณีโรคติดเชื้อไวรัสโคโรนา

2019 หรือโรคโควิด 19 (Coronavirus Disease 2019 (COVID-19)) พ.ศ.2563

ประกาศยกเลิกสาธารณรัฐเกาหลี (Republic of Korea) และสาธารณรัฐประชาชนจีน (People's Republic of China) รวมถึงเขตบริหารพิเศษมาเก๊า (Macao)

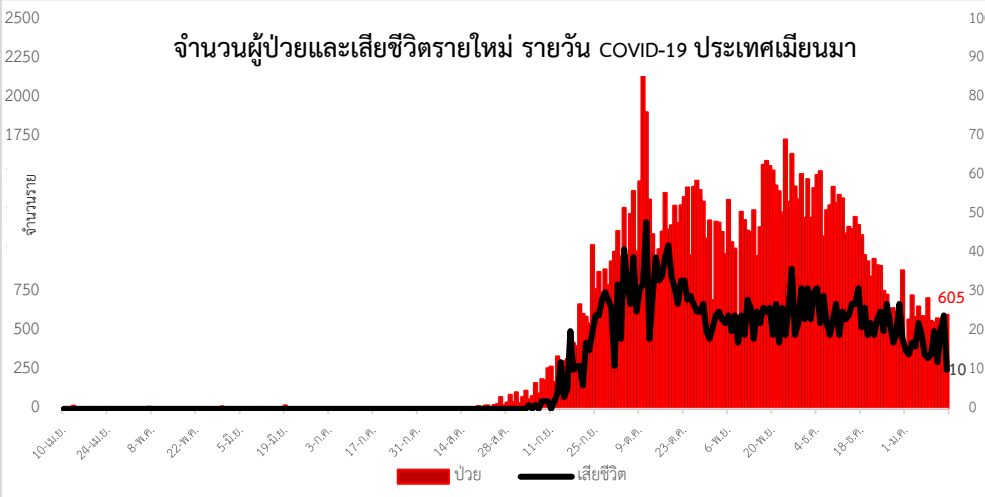
และเขตบริหารพิเศษฮ่องกง (Hong Kong) จากการเป็นท้องถิ่นนอกราชอาณาจักรที่เป็นเขตติดโรคติดต่ออันตราย

แนวโน้มจำนวนผู้ป่วย ผู้รักษาหาย/ออกจากโรงพยาบาลและผู้เสียชีวิต รายใหม่ โรคติดเชื้อไวรัสโคโรนา 2019 ทั่วโลก



Coronavirus Disease 2019 (COVID-19) Surveillance Dashboard (Myanmar)

ตัวอย่าง: ๒,๐๗๔,๕๗๗ (Total Specimens Tested)	ตัวอย่าง: 15,581 (Total PUI)	ตัวอย่าง: 132,865 (Lab Confirmed)	ตัวอย่าง: 2,912 (Death among Lab Confirmed)
--	------------------------------	-----------------------------------	---



จำนวนผู้ติดเชื้อ COVID-19 ภาคตะวันออกเฉียงเหนือ 14 ม.ค. 64

จังหวัด	รายใหม่	สะสม
พวย	0	199/1
มะริด	3	363/3
เกาะสอง	0	35
รวม	3	597/4

Map showing COVID-19 cases by province in the Northeast region of Myanmar as of January 14, 2020. Cases are reported for: พะเยา (43), ตากะกาน (15), พะโค (14), พะโค (1), พะโค (12), พะโค (23), พะโค (45), พะโค (112).

ประเด็นข่าวที่น่าสนใจ ณ วันที่ 14 ม.ค. 2564

สหพันธ์สาธารณรัฐเยอรมนี รัฐบาลเยอรมนีอนุมัติกฎข้อบังคับใหม่ โดยให้ผู้ที่เดินทางจากประเทศเสี่ยงที่มีการแพร่ระบาดของโรคติดเชื้อไวรัสโคโรนา 2019 ต้องแสดงผลการตรวจหาเชื้อ SAR-CoV-2 เป็นลบ ก่อนเดินทางเข้าประเทศ นอกจากนี้ยังออกข้อกำหนดให้ผู้ที่ให้บริการเครือข่ายมือถือ แจกจ่ายค่าทราบข้อมูลเกี่ยวกับมาตรการป้องกันโรค และการเดินทางเข้าประเทศ ผ่านทางข้อความบนมือถือ ตั้งแต่วันที่ 1 มี.ค. 2564 เป็นต้นไป

สาธารณรัฐอินโดนีเซีย ได้เริ่มฉีดวัคซีนป้องกันโควิด-19 ให้แก่กลุ่มบุคลากรแนวหน้าและเจ้าหน้าที่สาธารณสุขเป็นกลุ่มแรก ในวันที่ 14 ม.ค. 2564 โดยใช้วัคซีนของบริษัทซิโนแวคซ์ไบโอเทค ทั้งนี้รัฐบาลมีแผนฉีดวัคซีนให้แก่ประชากร 2 ใน 3 ของประชากรทั้งหมด ซึ่งคาดว่าจะฉีดวัคซีนให้เสร็จสิ้นภายในเดือนมีนาคม 2565

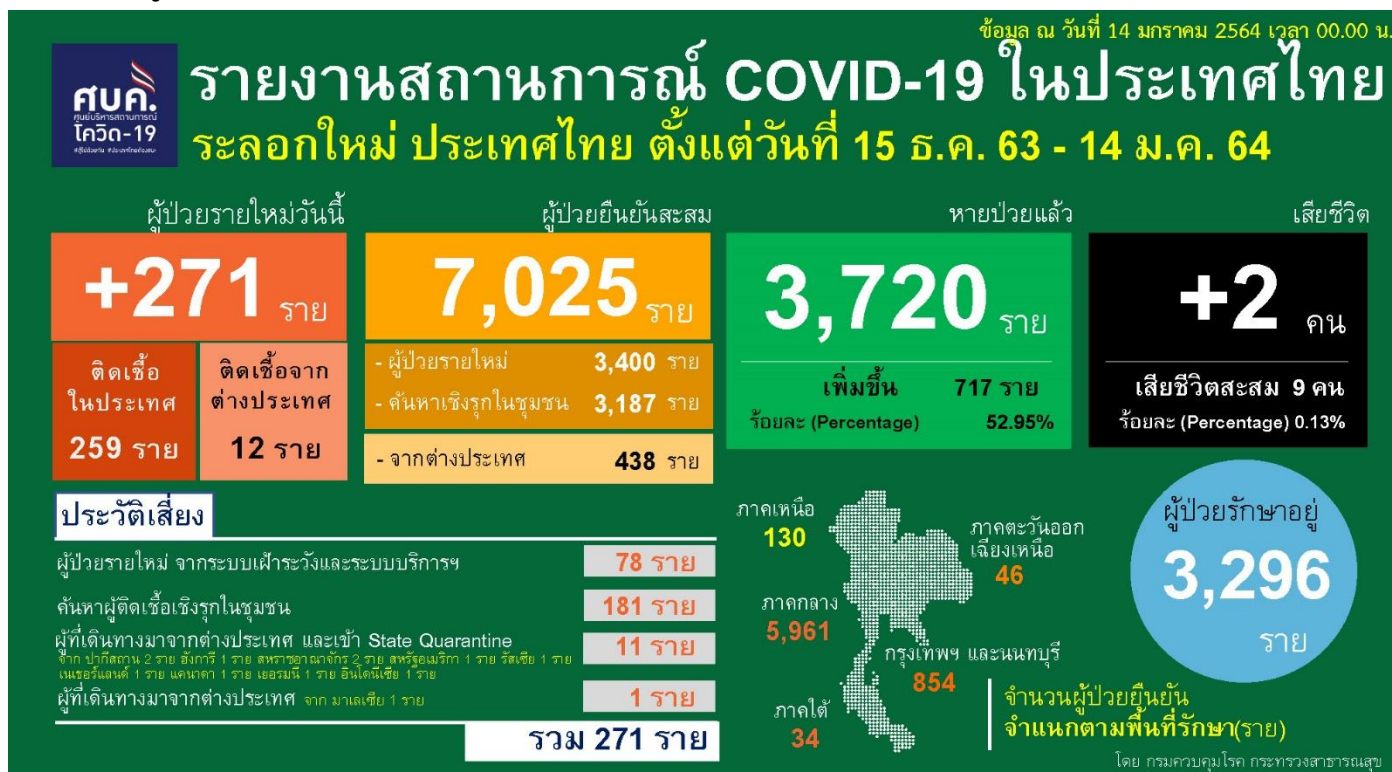
สาธารณรัฐฟิลิปปินส์ กระทรวงสาธารณสุขและศูนย์จีโนมฟิลิปปินส์ (PGC) รายงานว่า พบผู้ติดเชื้อ SAR-CoV-2 สายพันธุ์ปี 1.1.7. ชนิดกลายพันธุ์แรกของประเทศ เป็นนักธุรกิจชาวฟิลิปปินส์เดินทางกลับจากประเทศสหรัฐอเมริกาเมื่อวันที 7 ม.ค. 2564 และได้ติดตามกลุ่มผู้สัมผัส เพื่อตรวจคัดกรองโรคและกักตัวต่อไป

มาตรการในประเทศไทย

กระทรวงสาธารณสุข สำนักงานคณะกรรมการอาหารและยา (อย.) เปิดเผยว่า การขึ้นทะเบียนวัคซีนป้องกันโควิด-19 จะต้องมีการตรวจสอบ โดยประเมิน 3 ประการคือ 1) คุณภาพ 2) ความปลอดภัย และ 3) ประสิทธิภาพโดยผู้ขอขึ้นทะเบียนจะต้องยื่นข้อมูลให้พิจารณา ซึ่ง อย. ได้ปรับกระบวนการพิจารณาใหม่ใช้ช่องทางพิเศษ (fast track) โดยจะมีผู้เชี่ยวชาญจากทั่วประเทศ มาร่วมพิจารณา ซึ่งจะทำให้เกิดความรวดเร็ว แต่ยังคงครบถ้วนตามหลักเกณฑ์ที่กำหนดไว้

จังหวัดสมุทรสาคร บริษัท พัทยา ฟู้ดอินดัสตรีจำกัด ได้ปรับพื้นที่บางส่วนเป็น Factory Quarantine แห่งแรกของไทย ซึ่งเป็นโรงพยาบาลสนาม สามารถรองรับผู้ติดเชื้อ SAR-CoV-2 ได้ 600 เตียง โดยแบ่งพื้นที่ออกเป็น 3 สีดังนี้ (1) สีเขียว เป็นพื้นที่ปฏิบัติงานอยู่บริเวณด้านหน้า (2) สีเหลือง เป็นพื้นที่ที่แพทย์ปฏิบัติงาน และเปลี่ยนชุดทางการแพทย์และ (3) สีแดง เป็นพื้นที่ที่ผู้ติดเชื้อกักตัว และใช้ชีวิตประจำวัน จนกว่าครบกระบวนการรักษา

สถานการณ์ผู้ป่วยโรคติดเชื้อไวรัสโคโรนา 2019 ในประเทศไทย



ประเทศไทยพบการระบาดระลอกใหม่ตั้งแต่วันที่ 15 ธันวาคม 2563-13 มกราคม 2564 ผู้ป่วยยืนยันสะสม 7,025 ราย โดยในวันนี้มีผู้ป่วยรายใหม่เพิ่มขึ้น 271 ราย แบ่งเป็นติดเชื้อในประเทศ 259 ราย แบ่งเป็น คัดกรองเชิงรุก 181 ราย และพบจากการเฝ้าระวัง 78 ราย ติดเชื้อจากต่างประเทศ 12 ราย กลับบ้านได้ 717 ราย รักษาในโรงพยาบาล 2,110 ราย มีผู้ป่วยที่ยังใส่ท่อช่วยหายใจ 13 คน มีผู้เสียชีวิตเพิ่ม 2 ราย ทำให้มีผู้เสียชีวิตทั้งหมด 9 ราย คิดเป็นร้อยละ 0.13 ซึ่งต่ำกว่าระลอกแรก เนื่องจากอาการของโรคไม่ได้อันตราย ผู้ป่วยอายุน้อย และมีการป้องกันตัวเอง

สำหรับรายละเอียดของผู้เสียชีวิต รายแรกเป็นชายอังกฤษ อายุ 71 ปี มีโรคประจำตัว เบาหวาน ไทรอยด์ มะเร็งปอด โดยเดินทางมาจากประเทศอังกฤษ วันที่ 5 มกราคม 2564 ต่อมาวันที่ 11 มกราคม 2564 มีอาการไม่สบาย ไข้ ไอ จากนั้นอาการแย่ลง และเสียชีวิตในวันที่ 13 มกราคม 2564 รายที่ 2 เป็นชายไทย อายุ 53 ปี อาชีพรับจ้าง มีโรคเบาหวานเป็นโรคประจำตัว วันที่ 3 มกราคม 2564 มีไข้ ปวดหัว ไอ วันที่ 5 มกราคม 2564 เข้า โรงพยาบาลในจังหวัดนนทบุรี พบเชื้อโควิด 19 วันที่ 10 มกราคม 2564 อาการทรุดลงอย่างรวดเร็ว เสียชีวิตในวันที่ 13 มกราคม 2564

รายละเอียดผู้เสียชีวิตรายที่ 69 ของประเทศไทย วันที่ 14 มกราคม 2564

ผู้ป่วยเสียชีวิต ชาย สัญชาติ ไทย อายุ 53 ปี อาชีพ รับจ้าง (ทำงานที่บ้าน) โรคประจำตัว เบาหวาน ที่อยู่ขณะป่วย ต.บึงคำพร้อย อ.ลาลูกกา จ.ปทุมธานี

วันที่ 22-25 ธันวาคม 2563 อาศัยอยู่ที่บ้าน และมีไปเดินตลาด ไม่แน่ใจว่าใส่หน้ากากอนามัยตลอดเวลาหรือไม่

แหล่งข้อมูลและจัดทำโดย : กรมควบคุมโรค กระทรวงสาธารณสุข

ผู้ป่วย COVID-19 ประเทศไทย ระลอกใหม่ จำแนกตาม ผู้ป่วยรายใหม่ ผู้ป่วยสะสม รายสัปดาห์ สัปดาห์ที่ 50 ปี 2563 ถึงสัปดาห์ที่ 2 ปี 2564 ณ วันที่ 14 มกราคม 2564





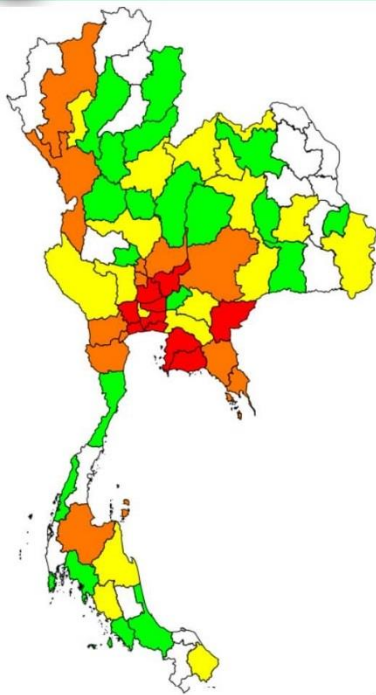
จำนวนผู้ติดเชื้อโควิดในประเทศรายใหม่ และสะสม วันที่ 18 ธ.ค. 63 - 14 ม.ค. 64 เวลา 00:00 น.

ที่	จังหวัด	18 Dec - 7 Jan	8-Jan	9-Jan	10-Jan	11-Jan	12-Jan	13-Jan	14-Jan	รวม (ราย)
	รวม	5,091	196	198	224	224	278	132	259	6,602
1	สมุทรสาคร	2,923	58	46	73	80	176	35	208	3,599
2	ชลบุรี	447	31	40	49	20	19	14	10	630
3	ระยอง	497	7	2	15	11	9	12	11	564
4	กรุงเทพมหานคร	327	39	31	22	37	32	24	14	526
5	สมุทรปราการ	186	25	29	23	8	11	17	5	304
6	จันทบุรี	192	9	3	6	2	-	-	-	212
7	นนทบุรี	103	-	4	2	36	-	2	2	149
8	นครปฐม	71	5	1	-	-	-	-	-	77
9	อ่างทอง	27	7	18	2	19	8	3	5	89
10	ปทุมธานี	37	1	1	7	1	5	15	1	68
11	ตราด	32	-	1	-	-	-	-	-	33
12	พระนครศรีอยุธยา	15	-	6	3	3	3	-	-	30
13	เพชรบุรี	22	-	-	3	-	-	4	-	29
14	ราชบุรี	21	-	1	-	-	-	-	-	22
15	สมุทรสงคราม	19	1	-	1	-	-	1	-	22



แผนที่แสดงจังหวัดที่พบผู้ติดเชื้อตามจังหวัด (รวม 60 จังหวัด)

(วันที่ 15 ธันวาคม 2563 - 14 มกราคม 2564)



กลุ่มจังหวัด	จำนวน
จังหวัดที่ไม่มีรายงานผู้ติดเชื้อช่วง 7 วันที่ผ่านมา	20
จังหวัดที่ไม่มีรายงานผู้ติดเชื้อมาก่อน	17

กลุ่มจังหวัด ยังพบผู้ติดเชื้อรายใหม่	จำนวน
จังหวัดที่มีผู้ติดเชื้อสะสม 1-10 ราย	18
จังหวัดที่มีผู้ติดเชื้อสะสม 11-50 ราย	12
จังหวัดที่มีผู้ติดเชื้อสะสมมากกว่า 50 ราย	10

ไม่มีจังหวัดที่พบผู้ป่วยใหม่

แหล่งข้อมูลและจัดทำโดย: กรมควบคุมโรค กระทรวงสาธารณสุข ข้อมูล ณ วันที่ 14 ม.ค. 2564 เวลา 06.00 น.

ผลงานการเฝ้าระวัง คัดกรองและค้นหาผู้ป่วยสงสัยโรคติดเชื้อไวรัสโคโรนา 2019 จังหวัดประจวบคีรีขันธ์

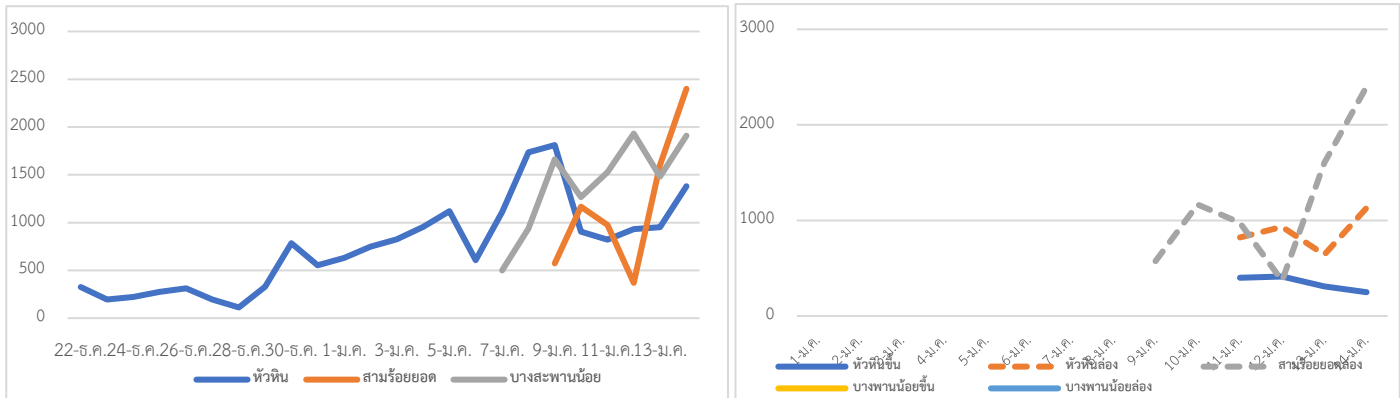
1. การคัดกรองวัดอุณหภูมิในผู้ที่เดินทางมาจากพื้นที่ระบาด เส้นทางเข้า-ออก ในจังหวัดประจวบคีรีขันธ์

1.1 จุดคัดกรองด่านท่าเรือประจวบคีรีขันธ์ 10 มกราคม 2564 เรือ MV.GRACE OCEAN มาจากท่า Kaohsiung ประเทศไต้หวัน คัดกรองชาวฟิลิปปินส์ 21 ราย ไม่พบผู้มีอาการ สะสมคัดกรองตั้งแต่วันที่ 1 กุมภาพันธ์ - 10 มกราคม 2564 คัดกรองทั้งหมด 3,498 ราย

1.2 จุดตรวจควบคุมการแพร่ระบาดของโรคติดเชื้อไวรัสโคโรนา 2019 (โควิด-19) เส้นทางเข้าออกจังหวัดประจวบคีรีขันธ์

จุดตรวจควบคุม	วันนี้	ขาขึ้น	ขา ลง	สะสม	ผู้มีอาการ สะสม	ส่งต่อ		นอก จังหวัด
						ในจังหวัด	ตรวจ	
อ.หัวหิน (เปิดด่าน 22 ธ.ค.63)	1,380	249	1,131	18,750	2	1	0	1
อ.สามร้อยยอด (เปิดด่าน 9 ม.ค.64)	2,400	-	2,400	7,086	0	0	0	0
อ.บางสะพานน้อย (เปิดด่าน 7 ม.ค.64)	1,909	1,682	227	11,352	0	0	0	0
รวม	5,689	1,931	3,758	37,188	2	1	0	1

จำนวนแนวโน้มการคัดกรองโรคติดเชื้อไวรัสโคโรนา 2019 (โควิด-19) ด้านตรวจเส้นทางเข้าออก จังหวัดประจวบคีรีขันธ์



2. ผลการเฝ้าระวัง ค้นหา เชิงรุกในกลุ่มเสี่ยงป่วยโรค โควิด-19 ตรวจด้วยวิธี RT-PCR จังหวัดประจวบคีรีขันธ์

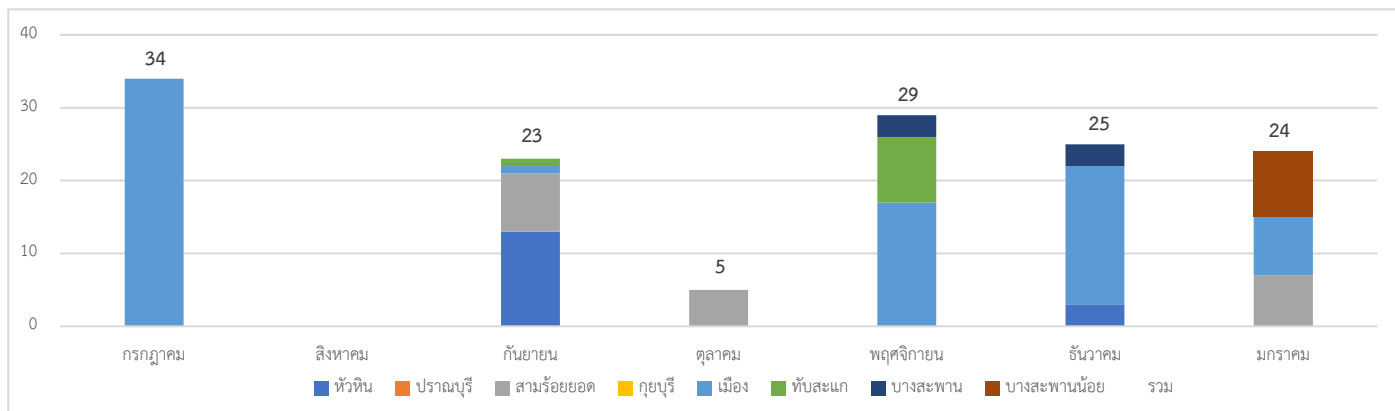
2.1 การสุ่มตรวจชาวเมียนมาที่เดินทางมากับรถขนส่งสินค้าที่เขตรอยต่อไทย-เมียนมา (No man Land) ก่อนถึงช่องทางด่านผ่อนปรนพิเศษด่านสิงขร

วันที่	จำนวนตรวจ RT-PCR (พม่า)		ผลตรวจ
	ผู้ขนส่งสินค้า	ยานพาหนะ	
12 ตุลาคม- 21 ธันวาคม 2563	244/1088	183/592	ไม่พบเชื้อ
รวม	244	183	ไม่พบเชื้อ

2.2 การตรวจชาวต่างด้าวที่ถูกจับกุมกรณีหลบหนีเข้าเมือง เร่ร่อน และชาวไทยที่ลักลอบข้ามแดนจากประเทศเมียนมา สะสม ตั้งแต่ 13 กรกฎาคม 2563- 9 มกราคม 2564 32 เหตุการณ์ จำนวน 140 ราย ผลไม่พบผู้ติดเชื้อ 140 ราย

เหตุการณ์ล่าสุด เดือน มกราคม 2564	ตรวจ RT-PCR	ผลตรวจ
8 ม.ค.64 แรงงานต่างด้าว สัญชาติกัมพูชา 7 ราย คนขับรถ สัญชาติไทย 2 ราย เดินทางมาจากปัตตานี ถูกจับได้ที่ด่านหนองปรึก ต.ทรายทอง อ.บางสะพานน้อย	9	ไม่พบเชื้อ
9 ม.ค.64 แรงงานต่างด้าว ลักลอบเดินทางมาจากจ.นครปฐม เพื่อมาทำงานทำที่อ.สามร้อยยอด จับได้ที่ด่านสามร้อยยอด สัญชาติเมียนมา 2 ราย	2	ไม่พบเชื้อ
9 ม.ค.64 แรงงานต่างด้าว เดินทางจากกุยบุรี ไปหาเพื่อนที่ปราณบุรี จับได้ที่ด่านสามร้อยยอด	5	ไม่พบเชื้อ

แนวโน้มการตรวจหาเชื้อไวรัสโคโรนาที่ถูกรับกลุ่มกรณีหลบหนีเข้าเมือง จำแนกรายอำเภอ จ.ประจวบคีรีขันธ์



2.3 การตรวจค้นหาเชิงรุกกลุ่มเสี่ยงแรงงานต่างด้าวที่มีความเสี่ยง (Active Case Finding)

การสุ่มตรวจหาเชื้อไวรัสโคโรนา 2019 ในกลุ่มแรงงานต่างด้าวที่มีความเสี่ยง 14 ม.ค.64 จำนวน 1 ราย สละสมตั้งแต่วันที่ 20 ธันวาคม 2563 จำนวน 811 ราย ผลไม่พบเชื้อ 811 ราย

อำเภอ	วันที่	สถานที่	จำนวนตรวจ (ราย)	ผลตรวจ	
				ไม่พบเชื้อ	รอผล
หัวหิน	25-29 ธ.ค.63	บริษัทโตล,บริษัท อนันตศิลา เรสซิเดนซ์	56	56	0
ปราณบุรี	22 ธ.ค.63-11 ม.ค.64	รง.อุตสาหกรรม ปราณบุรี,บริษัทที่ววายเอ็มฟูด, แรงงานประมง,กรรมกรก่อสร้าง	135	135	0
สามร้อยยอด	22 ธ.ค.63-11 ม.ค.64	รง.อุตสาหกรรมสับประรดกระป๋อง,รง.เจริญผล ไทยยอดทิพย์,สามร้อยยอดเจริญฟูด,รง.สับประรด เกกิง,บริษัท บุญสมฟาร์มการเกษตร,รง.ทวีผล,รง.นิธิวัฒน์ฟูด, แรงงานประมง	244	244	0
	14 ม.ค.64	ล่ามชาวเมียนมาโรงงานเกกิง	1	1	0
กุยบุรี	23-28 ธ.ค.63	แพกุ้งโชคสองพี่น้อง สมศักดิ์เขียวหวาน,แพกุ้งโชคสามพี่น้อง	50	50	0
เมือง	20 ธ.ค.63-12 ม.ค.64	แรงงานประมง แพปลา, แคมป์คนงานก่อสร้าง, รง.ทิปโก้	186	186	0
ทับสะแก	28 ธ.ค.63	บ.ผลิตภัณฑ์อาหารทะเลสดตากแห้ง	10	10	0
บางสะพาน	24 ธ.ค.63-8 ม.ค.64	แรงงานประมง,โรงโม่มะพร้าว,โรงไฟฟ้าฝ้ายผลิต,รับจ้างกรีดยาง,ฟาร์มกุ้ง,แคมป์คนงานท่าทางรถไฟ	109	109	0
บางพานน้อย	24 ธ.ค.63	แรงงานนากุ้ง,บริษัท PPP ต.ช้างแรก ม.4, ม.7 ต.บางสะพาน	20	20	0
รวม			811	811	0

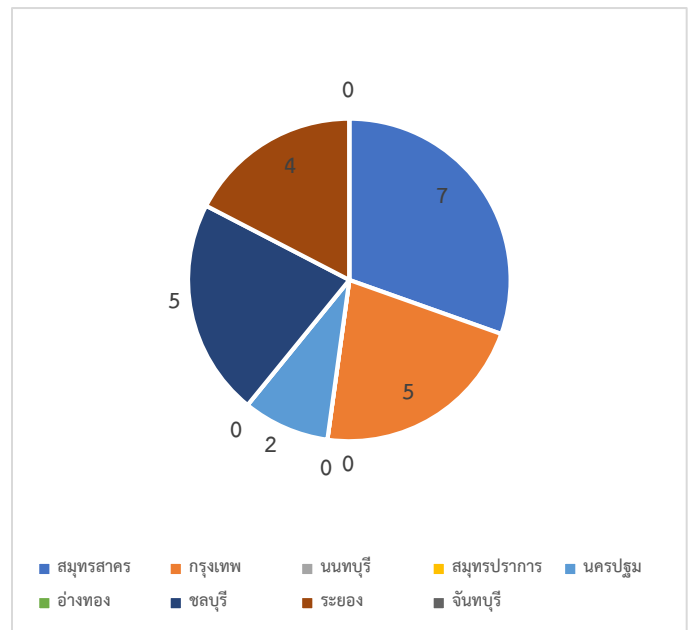
2.4 การค้นหาเชิงรุกกลุ่มเสี่ยง ผู้ต้องขังรายใหม่ เรือนจำจังหวัดประจวบคีรีขันธ์ ตั้งแต่ 16 ธันวาคม 2563 สะสม 141 ราย

วันที่	สัญชาติ		รวมรับใหม่	ตรวจ RT-PCR	ผลตรวจ	
	ไทย	ต่างด้าว			ไม่พบเชื้อ	รอผล
16 ธ.ค 63 –3 ม.ค 64	15	16	31	31	31	0
5 , 8 ม.ค.64	82	2	84	84	84	0
12 ม.ค.64	24	2	26	26	26	0
รวม	121	20	141	141	141	0

หมายเหตุ : ตรวจทุกวันอังคาร และศุกร์ ของทุกสัปดาห์

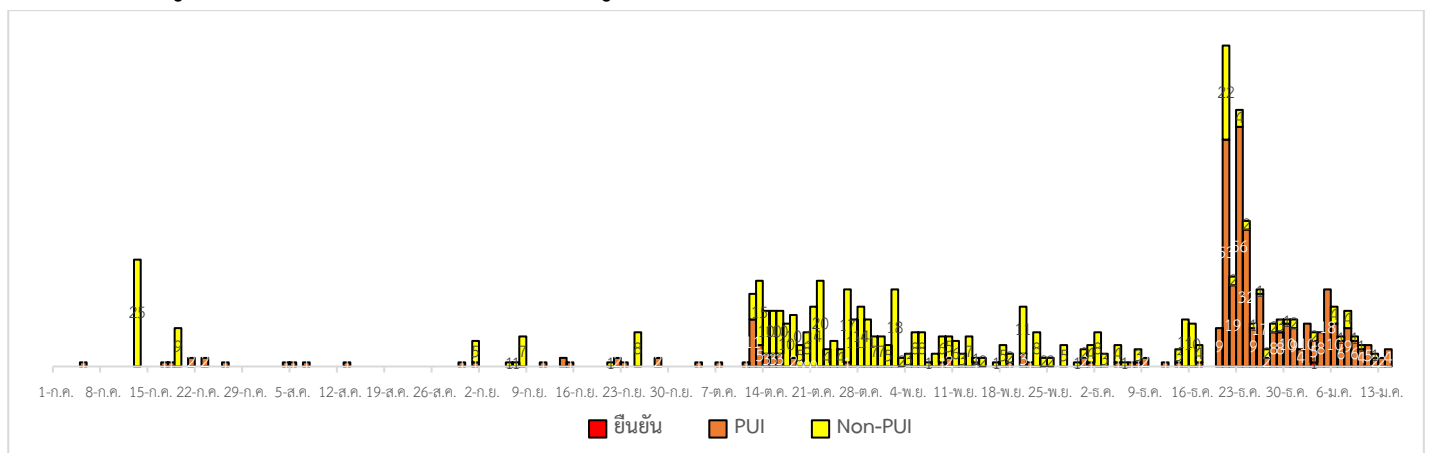
2.5 การค้นหาเชิงรุกกลุ่มเสี่ยง ผู้ที่เดินทางมาจากจังหวัดพื้นที่ระบาดสูงสุด (9 จังหวัดที่มีการระบาดสูงสุด) สะสมตั้งแต่ 6 ม.ค.64

อำเภอ	วันนี้	สะสม	ผลไม่พบเชื้อ	รอผล
หัวหิน	0	1	1	
ปราณบุรี	0	0	0	
สามร้อยยอด	0	2	2	
กุยบุรี	0	0	0	
เมือง	0	1	1	
ทับสะแก	0	8	8	
บางสะพาน	0	7	7	
บางสะพานน้อย	0	4	4	
รวม	0	23	23	0



3.ผลการเฝ้าระวัง ค้นหาเชิงรับ ผู้ป่วยสงสัย โควิด-19 จังหวัดประจวบคีรีขันธ์

3.1 การตรวจผู้ป่วยเข้าเกณฑ์สอบสวน (PUI) และ ผู้ป่วยยืนยันโรคติดเชื้อไวรัสโคโรนา 2019



รายละเอียดการรับแจ้งผู้ป่วยเฝ้าระวังรายใหม่ วันที่ 14 มกราคม 2564 PUI จำนวน 4 ราย ไม่พบเชื้อ 4 ราย

4.การติดตาม แยกกัก กักกัน คุ่มไว้สังเกต ผู้ป่วยเข้าเกณฑ์สอบสวนโรค ผู้สัมผัสเสี่ยงสูงและผู้ที่มีเหตุอันควรสงสัยว่าเป็นโรคโควิด-19

4.1 การติดตามผู้ป่วยเข้าเกณฑ์สอบสวนโรคติดเชื้อไวรัสโคโรนา 2019 ผู้สัมผัส และผู้ที่เดินทางมาจากพื้นที่เสี่ยง

อำเภอ	PUI			ผู้สัมผัสเสี่ยงสูง		
	ทั้งหมด	ครบ	กำลังติดตาม	ทั้งหมด	ครบ	กำลังติดตาม
หัวหิน	60	39	21	12	5	7
ปราณบุรี	17	12	5	0	0	0
สามร้อยยอด	20	14	6	8	8	0
กุยบุรี	22	20	2	0	0	0
เมือง	133	118	15	131	126	5
ทับสะแก	23	21	2	1	1	0
บางสะพาน	47	40	7	22	22	0
บางสะพานน้อย	3	2	1	1	1	0
รวม	325	266	59	175	163	12

4.2 การติดตาม HOME QUARANTINE ผู้เดินทางจากพื้นที่การระบาดและควบคุมสูงสุด 28 จังหวัด ใน จ.ประจวบคีรีขันธ์

อำเภอ	จำนวนที่คัดกรอง		อยู่ระหว่างติดตาม	ติดตามครบ 14 วัน/จบการติดตาม	พบผิดปกติ	ส่งตรวจ	ผลพบเชื้อ
	รายใหม่	สะสม					
หัวหิน	0	28	19	9	0	0	0
ปราณบุรี	0	61	50	11	0	0	0
สามร้อยยอด	13	131*	21	110	0	0	0
กุยบุรี	0	11	11	0	0	0	0
เมือง	14	252	177	75	3	3	0
ทับสะแก	3	133	116	17	0	0	0
บางสะพาน	17	218	176	42	0	0	0
บางสะพานน้อย	0	295	157	138	1	1	0
รวม	47	1,129	727	402	4	4	0

สรุปผลการดำเนินงานเฝ้าระวังผู้ป่วยโรคติดเชื้อไวรัสโคโรนา 2019 จังหวัดประจวบคีรีขันธ์ ตั้งแต่ 17 ธ.ค.2563

กลุ่มตรวจ RT-PCR COVID-19	วันนี้	สะสม	ไม่พบเชื้อ	รอฟผล
● กลุ่มเข้าเกณฑ์สอบสวนโรค	4	325	325	0
● กลุ่มผู้ป่วยโรคปอดบวม	0	175	175	0
● ผู้สัมผัสใกล้ชิดผู้ป่วยยืนยัน	0	158	158	0
● ค้นหาเชิงรุกกลุ่มต่างด้าว	1	811	811	0
● ต่างด้าวหลบหนีเข้าเมือง	0	140	140	0
● ผู้ขนส่งสินค้าไทย-พม่า	0	244	244	0
● ผู้ต้องขังรายใหม่เรือนจำ	0	141	141	0
● ผู้เดินทางจากพื้นที่ระบาดสูง	0	23	23	0
● คัดกรองก่อนทำหัตถการ	11	129	129	0
รวม	16	2,146	2,146	0

สรุปผู้ป่วยยืนยันโรคติดเชื้อไวรัสโคโรนา 2019 จังหวัดประจวบคีรีขันธ์

ปี 2563 จำนวนผู้ป่วย 17 ราย รักษาหาย 15 ราย (รายสุดท้ายวันที่ 3 เม.ย.2563) เสียชีวิต 2 ราย

ผู้ป่วยยืนยันพบเชื้อระลอกใหม่ ตั้งแต่ 17 ธ.ค. 63		กำลังรักษา	อาการรุนแรง	รักษาหาย/ออกจาก รพ.	เสียชีวิต
รายใหม่	สะสม	0	0	1	0
0	1				

รายละเอียดผู้ป่วยยืนยันโรคติดเชื้อไวรัสโคโรนา 2019 และการติดตามผู้สัมผัส จังหวัดประจวบคีรีขันธ์

No	รพ.	เพศ	อายุ	สัญชาติ	เริ่มป่วย	รักษา	สถานะ	ผู้สัมผัส		หมายเหตุ			
								High	พบเชื้อ	High	จำนวน	ตรวจ	ครบ
1	หัวหิน	หญิง	61	ไทย	26 ธ.ค.63	2 ม.ค.64	รักษาหาย	17	0	High	จำนวน	ตรวจ	ครบ
										สามี่	1	3 ม.ค	17 ม.ค
										เพื่อน	2	3 ม.ค	17 ม.ค
										เพื่อน	3	2 ม.ค.	16 ม.ค.
										เพื่อน	1	1 ม.ค.	15 ม.ค.
										เพื่อน	4	31 ธ.ค.	14 ม.ค.
										ช่างไฟ	1	4 ม.ค	13 ม.ค
										นอก จ.	5	4 ม.ค	-
										ติดตาม High R ในจังหวัด 12 ราย อาการปกติ			
										ติดตาม Low R ในจังหวัด 53 ราย อาการปกติ			
										* ติดเชื้อภายนอกจังหวัด (บางใหญ่ นนทบุรี)			

มาตรการในจังหวัดประจวบคีรีขันธ์

1. ทุกโรงพยาบาล/โรงพยาบาลส่งเสริมสุขภาพตำบล จัดทำป้ายคัดกรองไว้ที่ OPD/ ER ทั้งในเวลาและนอกเวลา
2. ทุกโรงพยาบาลกำหนดเส้นทางเคลื่อนย้ายผู้ป่วยที่เข้าเกณฑ์สอบสวนโรคและซุ่มการเคลื่อนย้ายผู้ป่วย
3. กำหนดห้องแยกผู้ป่วย (ห้องพิเศษ) และเตรียม Cohort Ward
4. กำหนดทีมงาน/ ฝึกซ้อมการใส่ชุด PPE และการทำลายเชื้อ

- ทีมแพทย์รักษา - ทีมพยาบาล
- ทีมทำความสะอาด - ทีม IC ที่คอยกำกับ
- ทีม Lab - ทีมสอบสวนโรค

5. จัดเตรียมยา เวชภัณฑ์ และทรัพยากร ให้เหมาะสมและเพียงพอ

6. หากพบผู้เข้าเกณฑ์การสอบสวนโรคให้รักษาไว้ที่ รพ.นั้นๆ

7. ถ้าผู้ป่วย มีอาการหนักขึ้น ให้ส่งต่อตามระบบเดิม โดยต้องรับรักษากันในจังหวัด ถ้าจะออกนอกจังหวัดจะอยู่ในความรับผิดชอบของ เขตสุขภาพที่ 5/ กระทรวงสาธารณสุข

8. สำนักงานสาธารณสุขจังหวัดประจวบคีรีขันธ์ พัฒนาทีม CDCU การใช้ PPE, การทำลายเชื้อ, การสอบสวน, เก็บตัวอย่าง

9. ประชาสัมพันธ์เชิงรุกและการให้ข้อมูลแก่สาธารณะ

- ให้ประชาชนมีการสวมใส่หน้ากากอนามัยหรือหน้ากากผ้า ในกรณีเข้าไปที่ที่มีคนจำนวนมาก ได้แก่ ตลาด ห้างสรรพสินค้า โรงภาพยนตร์ โรงพยาบาล รถตู้ รถแท็กซี่ เครื่องบิน เป็นต้น

- การกำจัดหน้ากากอนามัย สำหรับประชาชนให้พับแล้วใช้ยางหรือสายที่คล้องหูหน้ากากผูกมัดให้เรียบร้อย แล้วทิ้งใส่ขวดพลาสติกก่อนทิ้งลงถังขยะ

ทีมตระหนักรู้สถานการณ์สำนักงานสาธารณสุขจังหวัดประจวบคีรีขันธ์