



ศูนย์ปฏิบัติการภาวะฉุกเฉินด้านการแพทย์และสาธารณสุข สำนักงานสาธารณสุขจังหวัดประจวบคีรีขันธ์ กรณี โรคติดเชื้อไวรัสโคโรนา 2019

ฉบับที่ 336 EOC ครั้งที่ 176 วันที่ 17 มกราคม 2564 เวลา 09.00 น.

สถานการณ์ต่างประเทศ พบผู้ป่วยยืนยัน ใน 219 ประเทศ/

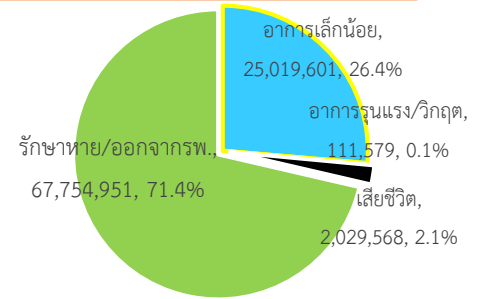
ดินแดน/2 เรือสำราญ ไม่พบประเทศ/ดินแดนที่พบผู้ป่วยใหม่

พบผู้ป่วยทั่วโลก 94,915,699 ราย เสียชีวิต 2,029,568 ราย อัตราป่วยตาย ร้อยละ 2.1

รักษาหาย/ออกจาก รพ. 67,754,951 ราย ร้อยละ 71.4

ผู้ป่วยที่กำลังรักษา อาการเล็กน้อย ร้อยละ 26.4 อาการรุนแรง/วิกฤติ ร้อยละ 0.1

ลำดับประเทศ ที่พบโรคติดเชื้อไวรัสโคโรนา 2019 สูงสุด ดังนี้



ประเทศ/อื่นๆ	รวมป่วย	ป่วยใหม่	รวมเสียชีวิต	%	เสียชีวิตใหม่	รักษาหาย	%	อาการรุนแรง	อัตราป่วย 1M pop	อัตราตาย 1M pop	อัตราตรวจ 1M pop
สหรัฐอเมริกา	24,299,439	196,163	405,245	1.67	3,361	14,343,416	59.0	28,839	73,178	1,220	854,150
แคลิฟอร์เนีย	2,962,788	36,859	33,369	1.13	398						
เท็กซัส	2,116,296	13,896	32,630	1.54	338						
อินเดีย	10,558,710	15,051	152,311	1.44	181	10,196,184	96.6	8,944	7,611	110	133,896
บราซิล	8,456,705	62,452	209,350	2.48	1,059	7,388,784	87.4	8,318	39,632	981	134,032
รัสเซีย	3,544,623	24,092	65,085	1.84	590	2,936,991	82.9	2,300	24,283	446	659,045
สหราชอาณาจักร	3,357,361	41,346	88,590	2.64	1,295	1,519,106	45.2	3,789	49,315	1,301	927,419
ฝรั่งเศส	2,894,347	21,406	70,142	2.42	193	208,071	7.2	2,740	44,288	1,073	605,160
ตุรกี	2,380,665	7,550	23,832	1.00	168	2,254,052	94.7	2,265	28,063	281	320,909
อิตาลี	2,368,733	16,310	81,800	3.45	475	1,729,216	73.0	2,520	39,209	1,354	479,944
สเปน	2,252,164		53,314	2.37		N/A	N/A	2,953	48,160	1,140	615,317
เยอรมนี	2,038,645	14,844	47,121	2.31	584	1,657,900	81.3	5,074	24,290	561	433,136
ประเทศกลุ่ม ASEAN											
อินโดนีเซีย	896,642	14,224	25,767	2.87	283	727,358	81.1		3,259	94	30,061
ฟิลิปปินส์	498,691	2,058	9,884	1.98	8	460,133	92.3	727	4,518	90	65,811
มาเลเซีย	155,095	4,029	594	0.38	8	117,375	75.7	205	4,759	18	120,548
พม่า	133,869	491	2,942	2.20	16	117,081	87.5		2,451	54	38,736
สิงคโปร์	59,083	24	29	0.05		58,784	99.5		10,056	5	993,496
ประเทศไทย	11,680	230	70	0.60	1	8,906	76.3	1	167	1	17,424
เวียดนาม	1,537	1	35	2.28		1,380	89.8		16	0.4	14,636
กัมพูชา	436	10		0.00		382	87.6		26		21,619
บรูไน	174		3	1.72		168	96.6		396	7	196,722
ลาว	41			0.00		41	100.0		6		13,300

เขตติดโรคติดต่ออันตราย

1. สาธารณรัฐอิตาลี 2. สาธารณรัฐอิสลามอิหร่าน

3. มาเลเซีย 4. ราชอาณาจักรกัมพูชา 5. สาธารณรัฐประชาธิปไตยประชาชนลาว 6. สาธารณรัฐอินโดนีเซีย 7. สาธารณรัฐแห่งสหภาพพม่า

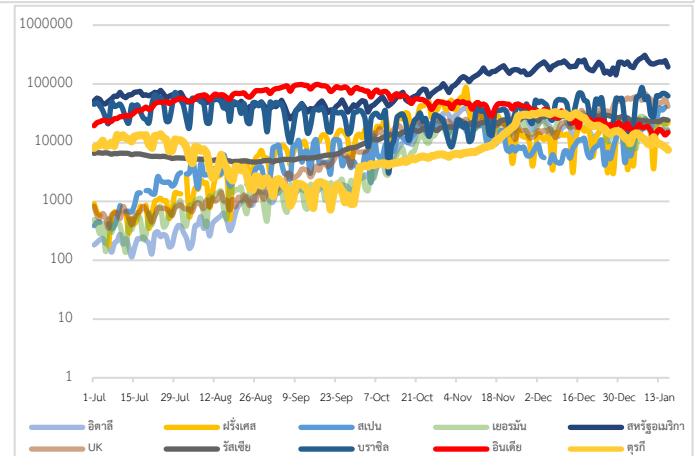
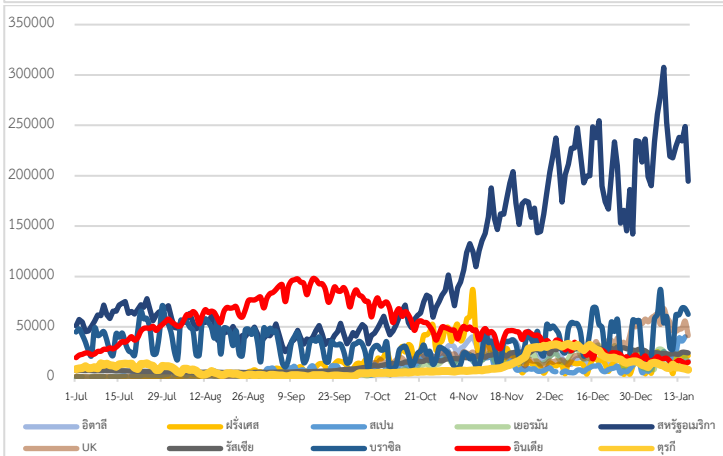
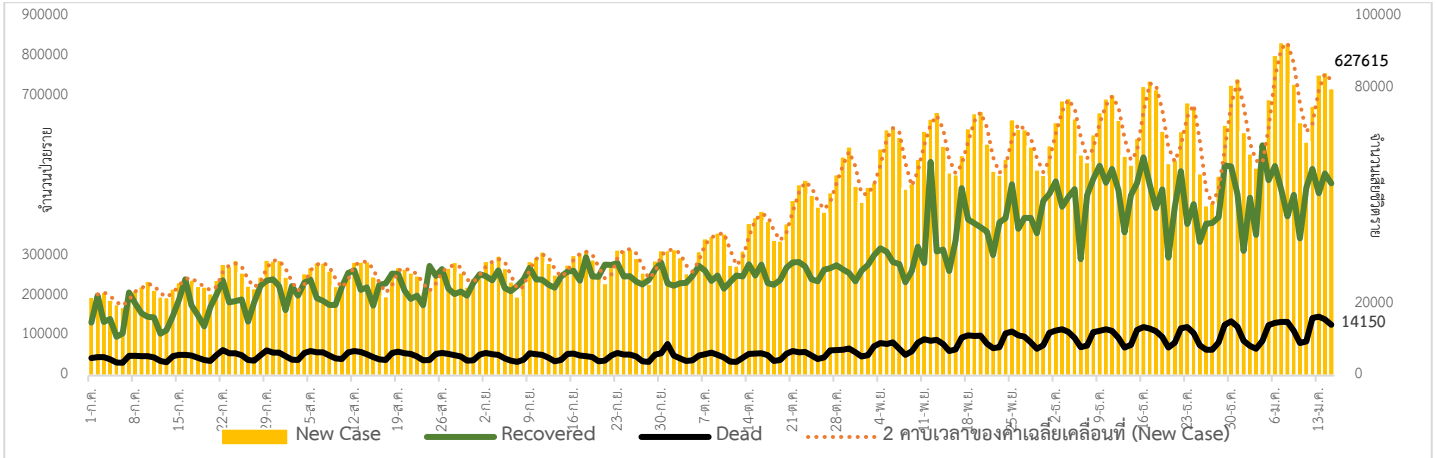
*เขตติดโรคติดต่ออันตราย ฉบับที่ 3 (ประกาศกระทรวงสาธารณสุข เรื่อง ยกเลิกท้องถิ่นนอกราชอาณาจักรที่เป็นเขตติดโรคติดต่ออันตรายกรณีโรคติดเชื้อไวรัสโคโรนา

2019 หรือโรคโควิด 19 (Coronavirus Disease 2019 (COVID-19)) พ.ศ.2563

ประกาศยกเลิกสาธารณรัฐเกาหลี (Republic of Korea) และสาธารณรัฐประชาชนจีน (People's Republic of China) รวมถึงเขตบริหารพิเศษมาเก๊า (Macao)

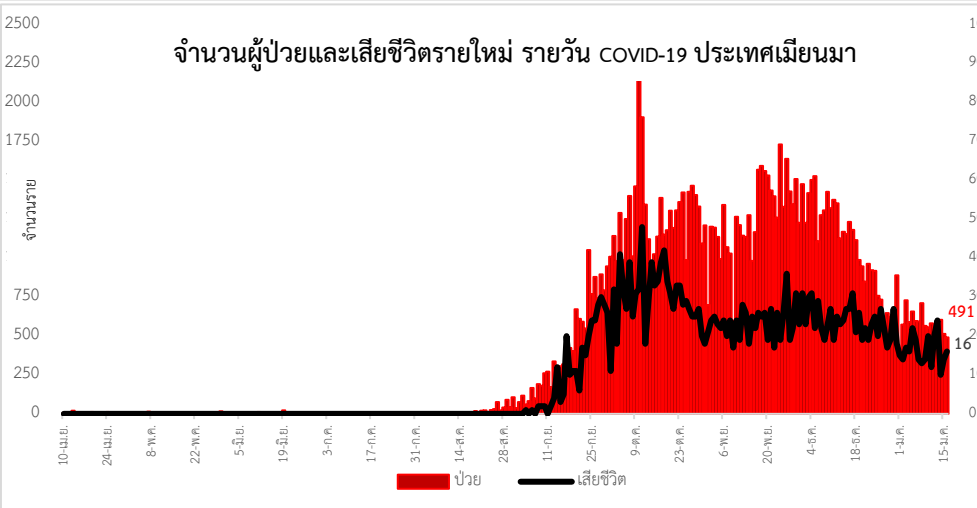
และเขตบริหารพิเศษฮ่องกง (Hong Kong) จากการเป็นท้องถิ่นนอกราชอาณาจักรที่เป็นเขตติดโรคติดต่ออันตราย

แนวโน้มจำนวนผู้ป่วย ผู้รักษาหาย/ออกจากโรงพยาบาลและผู้เสียชีวิต รายใหม่ โรคติดเชื้อไวรัสโคโรนา 2019 ทั่วโลก



Coronavirus Disease 2019 (COVID-19) Surveillance Dashboard (Myanmar)

<p>စာမူစိစစ်မှုစုစုပေါင်း (Total Specimens Tested)</p> <p>2,115,337</p>	<p>ဧည့်သည်အရေအတွက်စုစုပေါင်း (Total PUI)</p> <p>15,581</p>	<p>ပြုစောင့် (Lab Confirmed)</p> <p>133,869</p>	<p>ပြုစောင့်သေဆုံးသူများ (Death among Lab Confirmed)</p> <p>2,942</p>
--	---	--	--



Map of Myanmar showing COVID-19 cases by region. A table provides a summary of cases by region and gender.

Region	New Cases	Total Cases
Yangon Region	0	202/1
Mandalay Region	0	365/3
Bhamo Region	2	37
Total	2	604/4

ประเด็นข่าวที่น่าสนใจ ณ วันที่ 16 ม.ค. 2564

สหราชอาณาจักรบริเตนใหญ่และไอร์แลนด์เหนือ กำหนดมาตรการให้ผู้เดินทางทุกประเทศที่ต้องการเข้าสหราชอาณาจักร กักตัวเป็นเวลา 10 วัน หรือสามารถขอลดเวลาเหลือ 5 วัน กรณีมีผลตรวจหาเชื้อ SAR-CoV-2 เป็นลบ ในวันที่ 5 (DAY5) ของการกักตัว ซึ่งมีผลบังคับใช้ตั้งแต่วันที่ 18 ม.ค. 2564 เป็นต้นไป เพื่อเฝ้าระวังการระบาดของเชื้อ SAR-CoV-2 สายพันธุ์ใหม่ที่พบในประเทศบราซิล

สาธารณรัฐแห่งสหภาพเมียนมา ฝ่ายปกครองจังหวัดเมียวดีประกาศเคอร์ฟิว ห้ามประชาชนในเขตจังหวัดเมียวดีทุกชุมชนออกนอกเคหสถานโดยเด็ดขาด ในช่วงเวลา 00.00 – 04.00 น. มีผลบังคับใช้ตั้งแต่วันที่ 15 ม.ค. 2564 เป็นต้นไป โดยจะมีผลบังคับใช้เป็นเวลา 2 เดือน

ราชอาณาจักรนอร์เวย์ ทางการนอร์เวย์แจ้งเตือนการฉีดวัคซีนป้องกันโรคติดเชื้อไวรัสโคโรนา 2019 ในกลุ่มผู้ที่มีอายุ 80 ปีขึ้นไป และผู้ที่มีสุขภาพอ่อนแอเนื่องจากมีรายงานว่า พบประชาชน จำนวน 23 ราย เสียชีวิตหลังจากได้รับวัคซีนในเวลาไม่นาน ซึ่งจากผลชันสูตรศพ 13 ราย พบว่าผลข้างเคียงทั่วไปจากการฉีดวัคซีนอาจทำให้เกิดปฏิกิริยาที่รุนแรงในผู้สูงอายุที่อ่อนแอ

มาตรการในประเทศไทย

กระทรวงสาธารณสุข คณะอนุกรรมการอำนวยการบริหารจัดการการให้วัคซีนป้องกันโรคติดเชื้อไวรัสโคโรนา 2019 เห็นชอบแผนฉีดวัคซีนฯ 3 ระยะ ดังนี้ระยะที่ 1: วัคซีนมีจำกัด(ก.พ.-เม.ย.2564)จะให้ในบุคลากรทางการแพทย์และสาธารณสุข, ผู้ที่มีโรคประจำตัวตามที่กำหนด, ผู้ที่มีอายุ 60 ปีขึ้นไป และเจ้าหน้าที่ด่านหน้า เช่น ทหาร ตำรวจโดยยกเว้นกลุ่มหญิงตั้งครรภ์และเด็กอายุต่ำกว่า 18 ปีระยะที่ 2: วัคซีนมีมากขึ้น (พ.ค.-ธ.ค.2564)จะให้ในกลุ่มเป้าหมายเดียวกับระยะที่ 1 แต่จะขยายให้ครอบคลุมทั่วประเทศรวมถึงพิจารณาอีกกลุ่มอื่นๆเพื่อให้เศรษฐกิจขับเคลื่อนได้ตามปกติและระยะที่ 3 :วัคซีนมีเพียงพอ(ม.ค.2565 เป็นต้นไป) เป็นกลุ่มเป้าหมายอื่นๆเพื่อสร้างภูมิคุ้มกันชุมชน

จังหวัดแม่ฮ่องสอน คณะกรรมการโรคติดต่อจังหวัดแม่ฮ่องสอน สั่งชะลอการเปิดจุดผ่อนปรนการค้าชายแดน 5 ช่องทาง (จุดผ่อนปรนการค้าชายแดนบ้านห้วยผึ้ง, บ้านน้ำเพียง, ห้วยต้นนุ่น, บ้านเสาหิน และบ้านแม่สามแลบ) พร้อมกับพิจารณาเตรียมแผนป้องกันและควบคุมการแพร่ระบาดระลอกใหม่ และเตรียมออกปฏิบัติการเชิงรุกตรวจค้นหาในกลุ่มเสี่ยง เช่น กลุ่มผู้ต้องขังใหม่ แรงงานต่างด้าว เป็นต้น

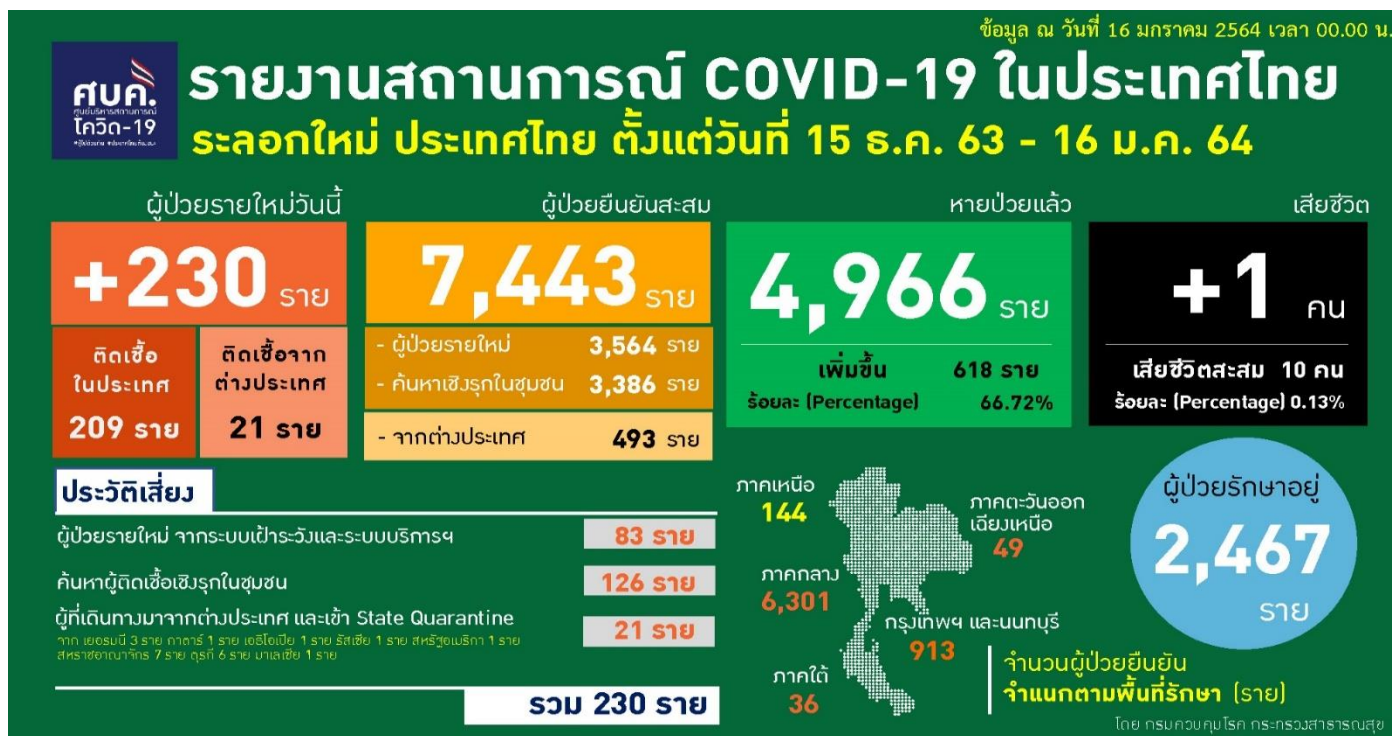
จังหวัดสมุทรสาคร คณะสงฆ์อำเภอบ้านแพ้ว มีมติเอกฉันท์ยินดีให้ทางราชการ สามารถใช้สถานที่บริเวณวัด จำนวน 24 แห่งในอำเภอบ้านแพ้ว เพื่อจัดตั้งเป็นโรงพยาบาลสนาม หรือศูนย์ห่วงใยคนสาคร สำหรับรองรับผู้ติดเชื้อ SAR-CoV-2 ที่ไม่แสดงอาการหรือมีอาการเพียงเล็กน้อย

นายอนุทิน ชาญวีรกูล รองนายกรัฐมนตรีและรัฐมนตรีว่าการกระทรวงสาธารณสุข กล่าวภายหลังติดตามสถานการณ์โรคโควิด 19 ใน จ.ปัตตานี ว่า จังหวัดปัตตานีมีการดำเนินงานป้องกันควบคุมโรคโควิด 19 ได้เป็นอย่างดี ได้คัดกรองผู้เดินทางมาจาก จ.สมุทรสาคร จำนวน 80 ราย ผลตรวจไม่พบเชื้อทุกคน มีการตรวจเชิงรุกเฝ้าระวังแรงงานต่างด้าวในพื้นที่ 337 ราย ไม่พบการติดเชื้อเช่นกัน และให้ประชาชนที่เดินทางมาจากพื้นที่เสี่ยงรายงานตัวกับ รพ.สต.หรือโรงพยาบาลใกล้บ้าน เพื่อคัดกรองอาการและให้กักกันที่บ้านครบ 14 วัน และตรวจหาเชื้อตามกำหนด โดยตั้งแต่วันที่ 6-15 มกราคม 2564 คัดกรองผู้เดินทางแล้ว 2,195 ราย ผลตรวจเป็นลบทั้งหมด อยู่ระหว่างรอผลการตรวจอีก 4 ราย นอกจากนี้ ยังมีสถานกักกันที่รัฐจัดให้ (Local Quarantine) 1 แห่ง รองรับได้ 240 เตียง และสถานกักกันแห่งรัฐทางเลือก (Alternative State Quarantine) 1 แห่ง รองรับได้ 10 เตียง รวมถึงเตรียมความพร้อมจัดตั้งโรงพยาบาลสนาม 3 แห่ง คือ บริเวณเขตอุตสาหกรรม จ.ปัตตานี รพ. โศภโศภี และรพ.ยะรัง และกระทรวงสาธารณสุข พร้อมสนับสนุนยา เวชภัณฑ์ อุปกรณ์ต่างๆ

สถานการณ์ผู้ป่วยโรคติดเชื้อไวรัสโคโรนา 2019 ในประเทศไทย

สถานการณ์โรคโควิด 19 ประเทศไทย ระลอกใหม่ตั้งแต่วันที่ 15 ธันวาคม 2563 ถึงวันที่ 16 มกราคม 2564 ผู้ป่วยยืนยันสะสม 7,443 ราย มีรายงานผู้ป่วยรายใหม่ 230 ราย แบ่งเป็นการติดเชื้อในประเทศ 209 ราย เดินทางจากต่างประเทศและอยู่ในสถานที่กักกันตัว 21 ราย กลับบ้านได้เพิ่มขึ้น 618 ราย รวมกลับบ้านสะสม 4,966 ราย ยังรักษาในโรงพยาบาล 1,902 ราย และอยู่ในโรงพยาบาลสนาม 565 ราย ในจำนวนนี้มีผู้ป่วยอาการหนักต้องใช้เครื่องช่วยหายใจ 12 คน มีผู้เสียชีวิตเพิ่ม 1 ราย ทำให้มีผู้เสียชีวิตสะสม 10 ราย คิดเป็นร้อยละ 0.13

ผู้เสียชีวิตเป็นชายไทย อายุ 67 ปี อยู่กรุงเทพมหานคร มีโรคประจำตัว อยู่ในระหว่างการตรวจสอบประวัติเสี่ยงในช่วงวันที่ 21, 23 ธ.ค. 63 ไปสถานบันเทิง วันที่ 24 ธ.ค. 63 มีอาการไข้ ไอ มีเสมหะ น้ำมูก วันที่ 29 ธ.ค. 63 ทราบว่าพนักงานร้านที่ไปติดโควิด-19 จึงเข้ารับการตรวจ วันที่ 30 ธ.ค. พบติดเชื้อ วันที่ 14 ม.ค. มีอาการปวดอวัยวะเพิ่มขึ้น เหนื่อยมากขึ้น อาการแย่ง พบโรคแทรกซ้อน คือ ไตวายเฉียบพลัน และเสียชีวิตในเวลาต่อมา



ผลงานการเฝ้าระวัง คัดกรองและค้นหาผู้ป่วยสงสัยโรคติดเชื้อไวรัสโคโรนา 2019 จังหวัดประจวบคีรีขันธ์

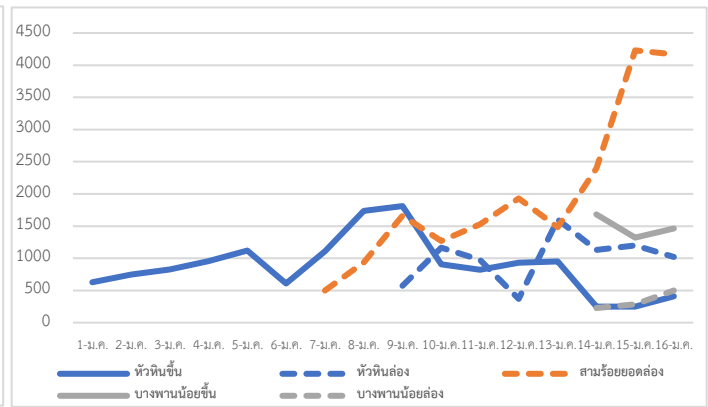
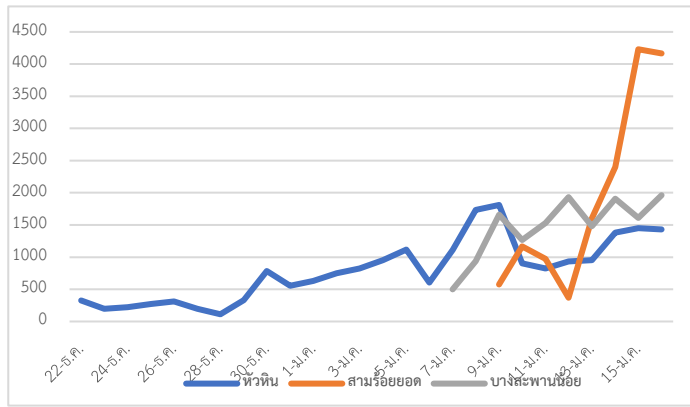
1. การคัดกรองวัดอุณหภูมิในผู้ที่เดินทางมาจากพื้นที่ระบาด เส้นทางเข้า-ออก ในจังหวัดประจวบคีรีขันธ์

1.1 จุดคัดกรองด่านท่าเรือประจวบคีรีขันธ์ 16 มกราคม 2564 เรือ MV. GEORGIA P มาจากท่า SOHAR คัดกรองชาวซีเรีย 20 ราย ชาวอินเดีย 2 ราย และชาวเลบานอน 1 ราย ไม่พบผู้มีอาการ สะสมคัดกรองตั้งแต่วันที่ 1 กุมภาพันธ์ - 16 มกราคม 2564 คัดกรองทั้งหมด 3,538 ราย

1.2 จุดตรวจควบคุมการแพร่ระบาดของโรคติดเชื้อไวรัสโคโรนา 2019 (โควิด-19) เส้นทางเข้าออกจังหวัดประจวบคีรีขันธ์

จุดตรวจควบคุม	วันนี้	ขาขึ้น	ขา ลง	สะสม	ผู้มีอาการ สะสม	ส่งต่อ		นอก จังหวัด
						ในจังหวัด	ตรวจ	
อ.หัวหิน (เปิดด่าน 22 ธ.ค.63)	1,429	407	1,022	21,628	2	1	0	1
อ.สามร้อยยอด (เปิดด่าน 9 ม.ค.64)	4,166	-	4,166	15,482	0	0	0	0
อ.บางสะพานน้อย (เปิดด่าน 7 ม.ค.64)	1,962	1,462	500	14,922	0	0	0	0
รวม	7,557	1,869	5,688	52,032	2	1	0	1

จำนวนแนวโน้มการคัดกรองโรคติดเชื้อโคโรนาไวรัส 2019 (โควิด-19) ด้านตรวจเส้นทางเข้าออก จังหวัดประจวบคีรีขันธ์



2. ผลการเฝ้าระวัง ค้นหา เชิงรุกในกลุ่มเสี่ยงป่วยโรค โควิด-19 ตรวจด้วยวิธี RT-PCR จังหวัดประจวบคีรีขันธ์

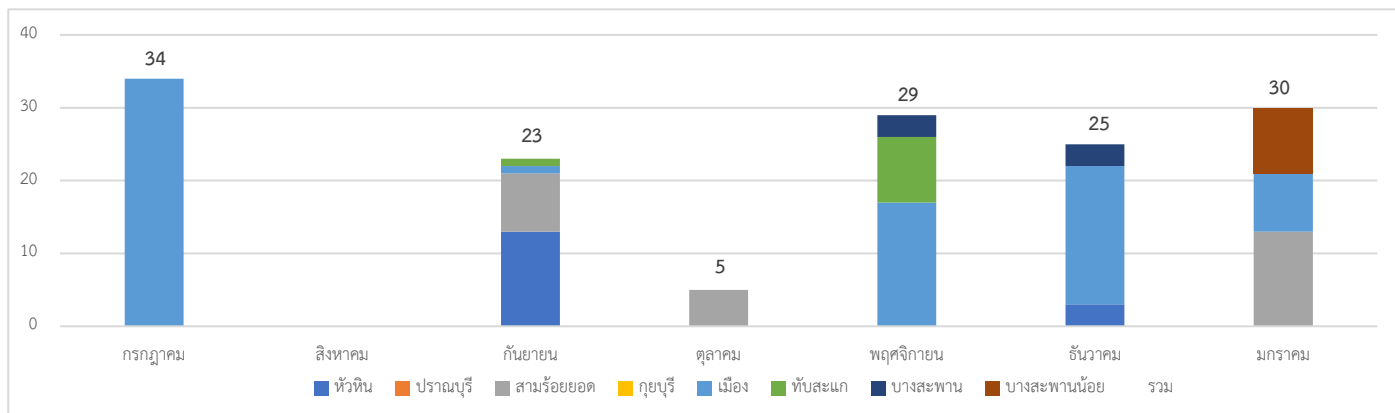
2.1 การสุ่มตรวจชาวเมียนมาที่เดินทางมากับรถขนส่งสินค้าที่เขตรอยต่อไทย-เมียนมา (No man Land) ก่อนถึงช่องทางด่านผ่อนปรนพิเศษด่านสิงขร

วันที่	จำนวนตรวจ RT-PCR (พม่า)		ผลตรวจ
	ผู้ขนส่งสินค้า	ยานพาหนะ	
12 ตุลาคม- 21 ธันวาคม 2563	244/1088	183/592	ไม่พบเชื้อ
รวม	244	183	ไม่พบเชื้อ

2.2 การตรวจชาวต่างด้าวที่ถูกจับกุมกรณีหลบหนีเข้าเมือง เร่ร่อน และชาวไทยที่ลักลอบข้ามแดนจากประเทศเมียนมา สะสม ตั้งแต่ 13 กรกฎาคม 2563- 16 มกราคม 2564 33 เหตุการณ์ จำนวน 146 ราย ผลไม่พบผู้ติดเชื้อ 146 ราย

เหตุการณ์ล่าสุด เดือน มกราคม 2564	ตรวจ RT-PCR	ผลตรวจ
8 ม.ค.64 แรงงานต่างด้าว สัญชาติกัมพูชา 7 ราย คนขับรถ สัญชาติไทย 2 ราย เดินทางมาจากปัตตานี ถูกจับได้ที่ด่านหนองปรึก ต.ทรายทอง อ.บางสะพานน้อย	9	ไม่พบเชื้อ
9 ม.ค.64 แรงงานต่างด้าว ลักลอบเดินทางมาจากจ.นครปฐม เพื่อมาหางานทำ ที่อ.สามร้อยยอด จับได้ที่ด่านสามร้อยยอด สัญชาติเมียนมา 2 ราย	2	ไม่พบเชื้อ
9 ม.ค.64 แรงงานต่างด้าว เดินทางจากกุยบุรี ไปหาเพื่อนที่ปราณบุรี จับได้ที่ด่านสามร้อยยอด	5	ไม่พบเชื้อ
16 ม.ค.64 แรงงานต่างด้าว เดินทางจากอ.หัวหิน มาสมัครงานที่อ.สามร้อยยอด จับได้ที่ด่านสามร้อยยอด	6	ไม่พบเชื้อ

แนวโน้มการตรวจหาเชื้อไวรัสโคโรนา 2019 ในกลุ่มแรงงานต่างด้าวที่มีความเสี่ยง (Active Case Finding)



2.3 การตรวจค้นหาเชิงรุกกลุ่มเสี่ยงแรงงานต่างด้าวที่มีความเสี่ยง (Active Case Finding)

การสุ่มตรวจหาเชื้อไวรัสโคโรนา 2019 ในกลุ่มแรงงานต่างด้าวที่มีความเสี่ยง 16 ม.ค.64 จำนวน 0 ราย สะสมตั้งแต่ วันที่ 20 ธันวาคม 2563 จำนวน 811 ราย ผลไม่พบเชื้อ 811 ราย

อำเภอ	วันที่	สถานที่	จำนวนตรวจ (ราย)	ผลตรวจ	
				ไม่พบเชื้อ	รอผล
หัวหิน	25-29 ธ.ค.63	บริษัทโตล,บริษัท อนันตศิลา เรสซิเดนซ์	56	56	0
ปราณบุรี	22 ธ.ค.63-11 ม.ค.64	รง.อุตสาหกรรม ปราณบุรี, บริษัทที่ววายเอ็มฟูด, แรงงานประมง,กรรมกรก่อสร้าง	135	135	0
สามร้อยยอด	22 ธ.ค.63-14 ม.ค.64	รง.อุตสาหกรรมสับประรดกระป๋อง,รง.เจริญผล ไทยยอดทิพย์,สามร้อยยอดเจริญฟูด,รง.สับประรด เกกิง,บริษัท บุญสมฟาร์มการเกษตร,รง.ทวิผล,รง.นิธิวัฒน์ฟูด, แรงงานประมง,ล่ามชาวเมียนมา	245	245	0
กุยบุรี	23-28 ธ.ค.63	แพกุ้งโชคสองพี่น้อง สมศักดิ์เขียวหวาน,แพกุ้งโชคสามพี่น้อง	50	50	0
เมือง	20 ธ.ค.63-12 ม.ค.64	แรงงานประมง แพปลา, แคมป์คนงานก่อสร้าง, รง.ทิปโก้	186	186	0
ทับสะแก	28 ธ.ค.63	บ.ผลิตภัณฑ์อาหารทะเลสดตากแห้ง	10	10	0
บางสะพาน	24 ธ.ค.63-8 ม.ค.64	แรงงานประมง,โรงโม่พริก,โรงไฟฟ้าฝ้ายผลิต,รับจ้างกรีดยาง,ฟาร์มกุ้ง,แคมป์คนงานท่าทางรถไฟ	109	109	0
บางพานน้อย	24 ธ.ค.63	แรงงานนากุ้ง,บริษัท PPP ต.ช้างแรกร ม.4, ม.7 ต.บางสะพาน	20	20	0
รวม			811	811	0

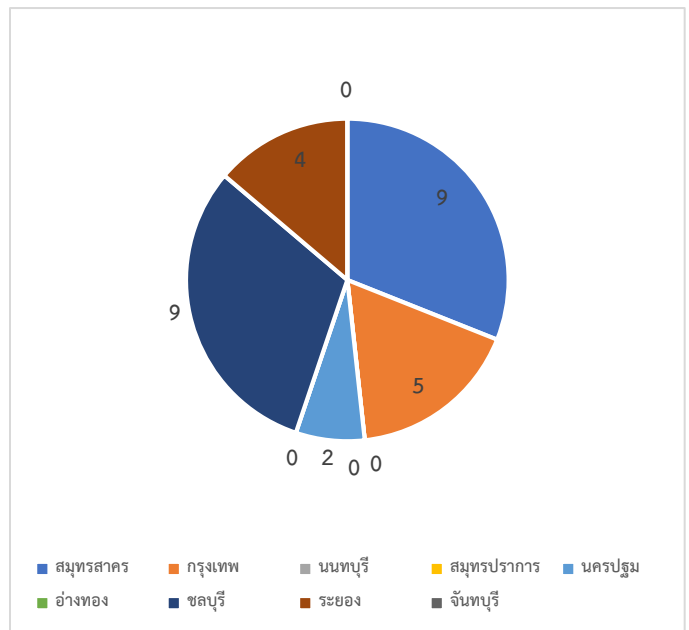
2.4 การค้นหาเชิงรุกกลุ่มเสี่ยง ผู้ต้องขังรายใหม่ เรือนจำจังหวัดประจวบคีรีขันธ์ ตั้งแต่ 16 ธันวาคม 2563 สะสม 155 ราย

วันที่	สัญชาติ		รวมรับใหม่	ตรวจ RT-PCR	ผลตรวจ	
	ไทย	ต่างดาว			ไม่พบเชื้อ	รอผล
16 ธ.ค 63 –3 ม.ค 64	15	16	31	31	31	0
5 , 8 ม.ค.64	82	2	84	84	84	0
12 , 15 ม.ค.64	37	3	40	40	40	0
รวม	134	21	155	155	155	0

หมายเหตุ : ตรวจทุกวันอังคาร และศุกร์ ของทุกสัปดาห์

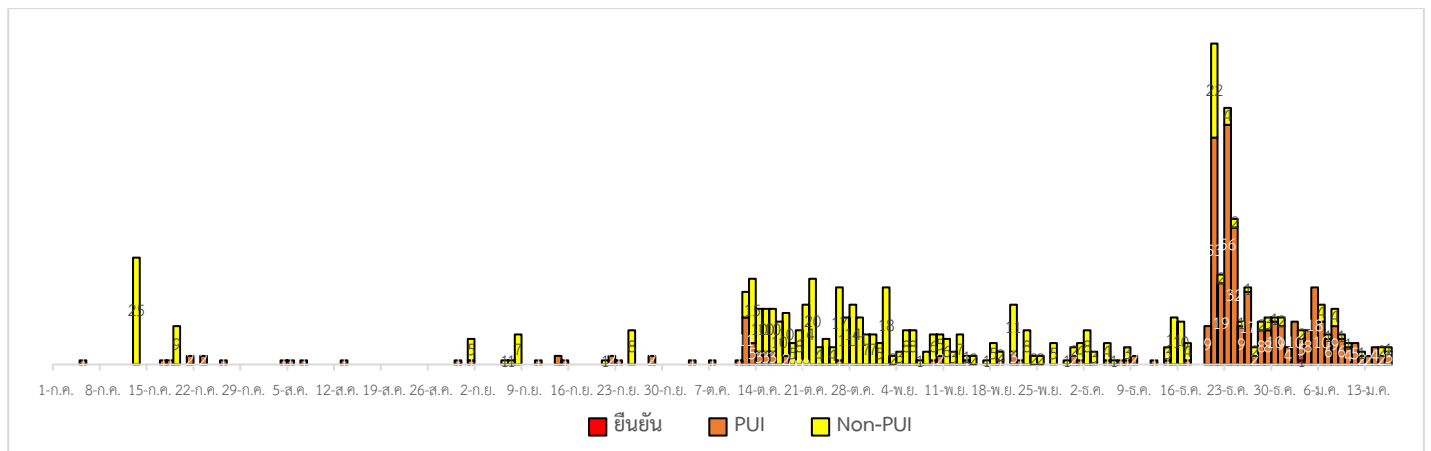
2.5 การค้นหาเชิงรุกกลุ่มเสี่ยง ผู้ที่เดินทางมาจากจังหวัดพื้นที่ระบาดสูงสุด (9 จังหวัดที่มีการระบาดสูงสุด) สะสมตั้งแต่ 6 ม.ค.64

อำเภอ	วันนี้	สะสม	ผลไม่พบเชื้อ	รอผล
หัวหิน	0	1	1	
ปราณบุรี	0	1	1	
สามร้อยยอด	0	2	2	
กุยบุรี	0	0	0	
เมือง	0	1	1	
ทับสะแก	0	11	11	
บางสะพาน	0	9	9	
บางสะพานน้อย	0	4	4	
รวม	0	29	29	0



3.ผลการเฝ้าระวัง ค้นหาเชิงรับ ผู้ป่วยสงสัย โควิด-19 จังหวัดประจวบคีรีขันธ์

3.1 การตรวจผู้ป่วยเข้าเกณฑ์สอบสวน (PUI) และ ผู้ป่วยยืนยันโรคติดเชื้อไวรัสโคโรนา 2019



รายละเอียดการรับแจ้งผู้ป่วยเฝ้าระวังรายใหม่ วันที่ 16 มกราคม 2564 PUI จำนวน 3 ราย ไม่พบเชื้อ 2 ราย รอผล 1 ราย
 4.การติดตาม แยกกัก กักกัน คุ่มไว้สังเกต ผู้ป่วยเข้าเกณฑ์สอบสวนโรค ผู้สัมผัสเสี่ยงสูงและผู้ที่มีเหตุอันควรสงสัยว่าเป็น
 โรคโควิด-19

4.1 การติดตามผู้ป่วยเข้าเกณฑ์สอบสวนโรคติดเชื้อไวรัสโคโรนา 2019 ผู้สัมผัส และผู้ที่เดินทางมาจากพื้นที่เสี่ยง

อำเภอ	PUI			ผู้สัมผัสเสี่ยงสูง		
	ทั้งหมด	ครบ	กำลังติดตาม	ทั้งหมด	ครบ	กำลังติดตาม
หัวหิน	62	43	19	12	9	3
ปราณบุรี	17	14	3	0	0	0
สามร้อยยอด	20	14	6	8	8	0
กุยบุรี	25	21	4	0	0	0
เมือง	133	127	6	131	126	5
ทับสะแก	23	22	1	1	1	0
บางสะพาน	47	45	2	22	22	0
บางสะพานน้อย	3	2	1	1	1	0
รวม	330	288	42	175	167	8

4.2 การติดตาม HOME QUARANTINE ผู้เดินทางจากพื้นที่การระบาดและควบคุมสูงสุด 28 จังหวัด ใน จ.ประจวบคีรีขันธ์

อำเภอ	จำนวนที่คัดกรอง		อยู่ระหว่าง ติดตาม	ติดตามครบ 14 วัน/จบการ ติดตาม	พบผิดปกติ	ส่งตรวจ	ผลพบเชื้อ
	รายใหม่	สะสม					
หัวหิน	0	29	20	9	0	0	0
ปราณบุรี	2	64	51	13	0	0	0
สามร้อยยอด	0	142	26	116	0	0	0
กุยบุรี	0	11	11	0	0	0	0
เมือง	11	272	184	88	3	3	0
ทับสะแก	2	147	124	23	0	0	0
บางสะพาน	26	253	160	93	0	0	0
บางสะพานน้อย	9	337	166	171	1	1	0
รวม	50	1,255	742	513	4	4	0

สรุปผลการดำเนินงานเฝ้าระวังผู้ป่วยโรคติดเชื้อไวรัสโคโรนา 2019 จังหวัดประจวบคีรีขันธ์ ตั้งแต่ 17 ธ.ค.2563

กลุ่มตรวจ RT-PCR COVID-19	วันนี้	สะสม	ไม่พบเชื้อ	รอฟผล
● กลุ่มเข้าเกณฑ์สอบสวนโรค	3	330	329	1
● กลุ่มผู้ป่วยโรคปอดบวม	1	178	178	0
● ผู้สัมผัสใกล้ชิดผู้ป่วยยืนยัน	0	158	158	0
● ค้นหาเชิงรุกกลุ่มต่างด้าว	0	811	811	0
● ต่างด้าวหลบหนีเข้าเมือง	6	146	146	0
● ผู้ขนส่งสินค้าไทย-พม่า	0	244	244	0
● ผู้ต้องขังรายใหม่เรือนจำ	0	155	155	0
● ผู้เดินทางจากพื้นที่ระบาดสูง	0	29	29	0
● คัดกรองก่อนทำหัตถการ	7	146	146	0
รวม	17	2,197	2,196	1

สรุปผู้ป่วยยืนยันโรคติดเชื้อไวรัสโคโรนา 2019 จังหวัดประจวบคีรีขันธ์

ปี 2563 จำนวนผู้ป่วย 17 ราย รักษาหาย 15 ราย (รายสุดท้ายวันที่ 3 เม.ย.2563) เสียชีวิต 2 ราย

ผู้ป่วยยืนยันพบเชื้อระลอกใหม่ ตั้งแต่ 17 ธ.ค. 63		กำลังรักษา	อาการรุนแรง	รักษาหาย/ออกจาก รพ.	เสียชีวิต
รายใหม่	สะสม				
0	1	0	0	1	0

มาตรการในจังหวัดประจวบคีรีขันธ์

1. ทุกโรงพยาบาล/โรงพยาบาลส่งเสริมสุขภาพตำบล จัดทำป้ายคัดกรองไว้ที่ OPD/ ER ทั้งในเวลาและนอกเวลา
2. ทุกโรงพยาบาลกำหนดเส้นทางเคลื่อนย้ายผู้ป่วยที่เข้าเกณฑ์สอบสวนโรคและซ้อมการเคลื่อนย้ายผู้ป่วย
3. กำหนดห้องแยกผู้ป่วย (ห้องพิเศษ) และเตรียม Cohort Ward
4. กำหนดทีมงาน/ ฝึกซ้อมการใส่ชุด PPE และการทำลายเชื้อ
 - ทีมแพทย์รักษา - ทีมพยาบาล
 - ทีมทำความสะอาด - ทีม IC ที่คอยกำกับ
 - ทีม Lab - ทีมสอบสวนโรค
5. จัดเตรียมยา เวชภัณฑ์ และทรัพยากร ให้เหมาะสมและเพียงพอ
6. หากพบผู้ที่เข้าเกณฑ์การสอบสวนโรคให้รักษาไว้ที่ รพ.นั้นๆ
7. ถ้าผู้ป่วย มีอาการหนักขึ้น ให้ส่งต่อตามระบบเดิม โดยต้องรับรักษาภายในจังหวัด ถ้าจะออกนอกจังหวัดจะอยู่ในความรับผิดชอบของ เขตสุขภาพที่ 5/ กระทรวงสาธารณสุข
8. สำนักงานสาธารณสุขจังหวัดประจวบคีรีขันธ์ พัฒนาทีม CDCU การใช้ PPE, การทำลายเชื้อ, การสอบสวน, เก็บตัวอย่าง
9. ประชาสัมพันธ์เชิงรุกและการให้ข้อมูลแก่สาธารณะ

- ให้ประชาชนมีการสวมใส่หน้ากากอนามัยหรือหน้ากากผ้า ในกรณีเข้าไปที่ที่มีคนจำนวนมาก ได้แก่ ตลาด ห้างสรรพสินค้า โรงภาพยนตร์ โรงพยาบาล รถตู้ รถแท็กซี่ เครื่องบิน เป็นต้น
- การกำจัดหน้ากากอนามัย สำหรับประชาชนให้พับแล้วใช้ยางหรือสายที่คล้องหูหน้ากากผูกมัดให้เรียบร้อย แล้วทิ้งใส่ขวดพลาสติกก่อนทิ้งลงถังขยะ

ทีมตระหนักรู้สถานการณ์สำนักงานสาธารณสุขจังหวัดประจวบคีรีขันธ์