



# ศูนย์ปฏิบัติการภาวะฉุกเฉินด้านการแพทย์และสาธารณสุข สำนักงานสาธารณสุขจังหวัดประจวบคีรีขันธ์ กรณี โรคติดเชื้อไวรัสโคโรนา 2019

ฉบับที่ 337 EOC ครั้งที่ 177 วันที่ 18 มกราคม 2564 เวลา 09.00 น.

สถานการณ์ต่างประเทศ พบผู้ป่วยยืนยัน ใน 219 ประเทศ/

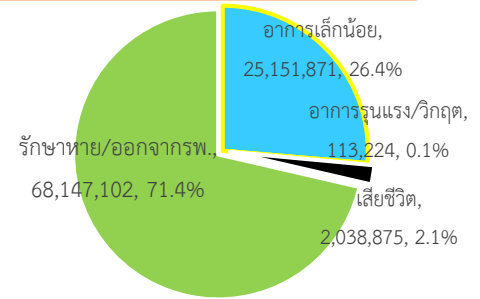
ดินแดน/2 เรือสำราญ ไม่พบประเทศ/ดินแดนที่พบผู้ป่วยใหม่

พบผู้ป่วยทั่วโลก 95,451,072 ราย เสียชีวิต 2,038,875 ราย อัตราป่วยตาย ร้อยละ 2.1

รักษาหาย/ออกจาก รพ. 68,147,102 ราย ร้อยละ 71.4

ผู้ป่วยที่กำลังรักษา อาการเล็กน้อย ร้อยละ 26.4 อาการรุนแรง/วิกฤติ ร้อยละ 0.1

ลำดับประเทศ ที่พบโรคติดเชื้อไวรัสโคโรนา 2019 สูงสุด ดังนี้



ประเทศ/อื่นๆ	รวมป่วย	ป่วยใหม่	รวมเสียชีวิต	%	เสียชีวิตใหม่	รักษาหาย	%	อาการรุนแรง	อัตราป่วย 1M pop	อัตราตาย 1M pop	อัตราตรวจ 1M pop
สหรัฐอเมริกา	24,473,958	166,468	407,151	1.66	1,795	14,424,262	58.9	28,740	73,702	1,226	860,082
แคลิฟอร์เนีย	2,990,827	28,541	33,555	1.12	163						
เท็กซัส	2,131,278	10,104	32,839	1.54	209						
อินเดีย	10,572,672	13,962	152,456	1.44	145	10,210,697	96.6	8,944	7,620	110	134,455
บราซิล	8,488,099	31,394	209,868	2.47	518	7,411,654	87.3	8,318	39,778	984	134,029
รัสเซีย	3,568,209	23,586	65,566	1.84	481	2,960,431	83.0	2,300	24,445	449	661,785
สหราชอาณาจักร	3,395,959	38,598	89,261	2.63	671	1,534,736	45.2	3,789	49,881	1,311	927,406
ฝรั่งเศส	2,910,989	16,642	70,283	2.41	141	208,071	7.1	2,740	44,543	1,075	610,094
ตุรกี	2,387,101	6,436	23,997	1.01	165	2,262,864	94.8	2,201	28,138	283	322,652
อิตาลี	2,381,277	12,545	82,177	3.45	377	1,745,726	73.3	2,503	39,417	1,360	483,451
สเปน	2,252,164		53,314	2.37		N/A	N/A	2,953	48,159	1,140	615,316
เยอรมนี	2,050,099	11,427	47,440	2.31	319	1,672,000	81.6	5,074	24,426	565	433,132
<b>ประเทศกลุ่ม ASEAN</b>											
อินโดนีเซีย	907,929	11,287	25,987	2.86	220	736,460	81.1		3,300	94	30,228
ฟิลิปปินส์	500,577	1,895	9,895	1.98	11	465,991	93.1	727	4,535	90	66,192
มาเลเซีย	158,434	3,339	601	0.38	7	120,051	75.8	240	4,861	18	120,543
พม่า	134,318	449	2,955	2.20	13	117,663	87.6		2,460	54	39,059
สิงคโปร์	59,113	30	29	0.05		58,846	99.5		10,061	5	993,475
ประเทศไทย	12,054	374	70	0.58		9,015	74.8	1	172	1	17,424
เวียดนาม	1,537		35	2.28		1,380	89.8		16	0.4	14,636
กัมพูชา	439	3		0.00		385	87.7		26		21,618
บรูไน	174		3	1.72		168	96.6		396	7	196,717
ลาว	41			0.00		41	100.0		6		13,300

**เขตติดโรคติดต่ออันตราย**

1. สาธารณรัฐอิตาลี 2. สาธารณรัฐอิสลามอิหร่าน  
 3. มาเลเซีย 4. ราชอาณาจักรกัมพูชา 5. สาธารณรัฐประชาธิปไตยประชาชนลาว 6. สาธารณรัฐอินโดนีเซีย 7. สาธารณรัฐแห่งสหภาพพม่า

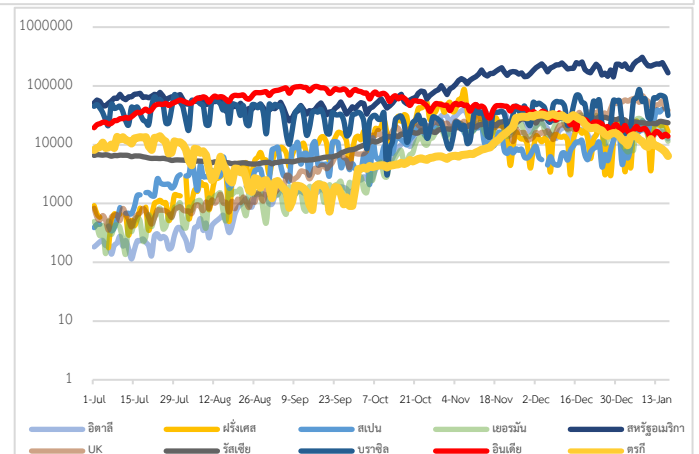
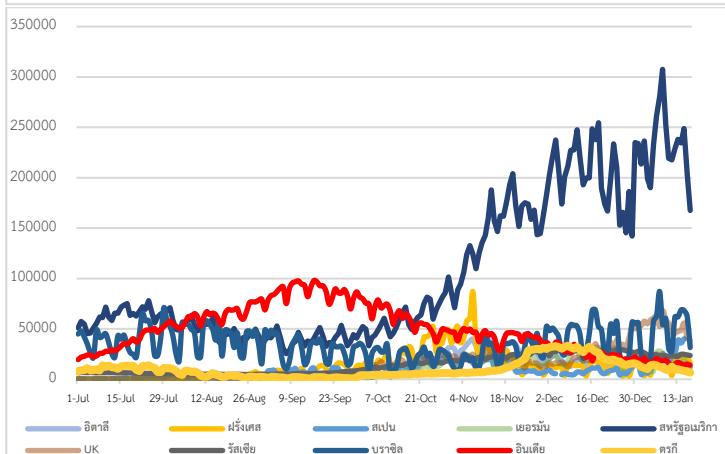
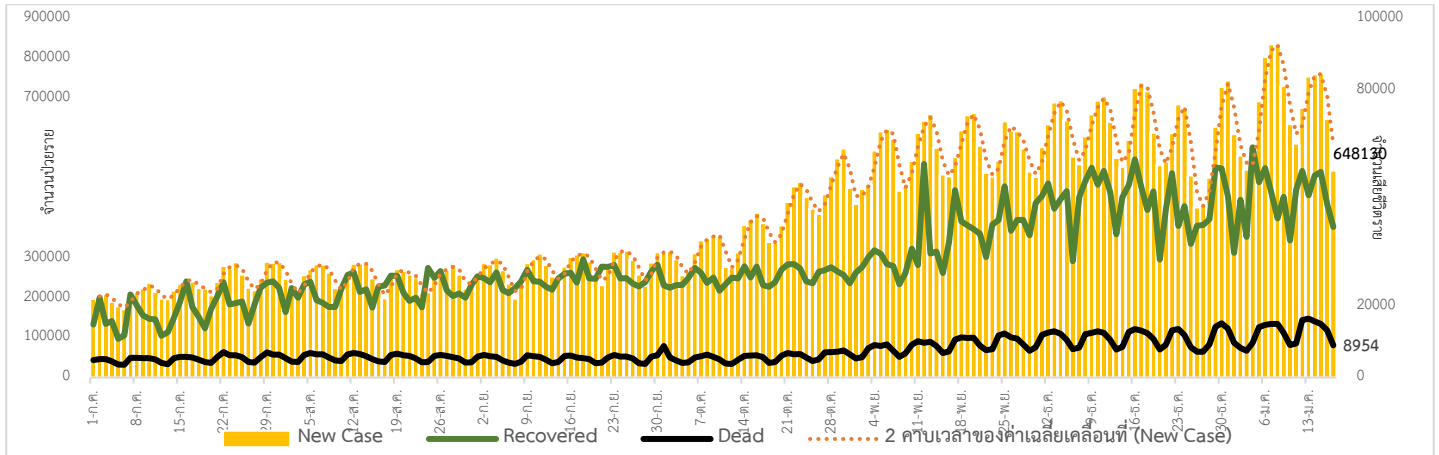
\*เขตติดโรคติดต่ออันตราย ฉบับที่ 3 (ประกาศกระทรวงสาธารณสุข เรื่อง ยกเลิกท้องถิ่นนอกราชอาณาจักรที่เป็นเขตติดโรคติดต่ออันตรายกรณีโรคติดเชื้อไวรัสโคโรนา

2019 หรือโรคโควิด 19 (Coronavirus Disease 2019 (COVID-19)) พ.ศ.2563

ประกาศยกเลิกสาธารณรัฐเกาหลี (Republic of Korea) และสาธารณรัฐประชาชนจีน (People's Republic of China) รวมถึงเขตบริหารพิเศษมาเก๊า (Macao)

และเขตบริหารพิเศษฮ่องกง (Hong Kong) จากการเป็นท้องถิ่นนอกราชอาณาจักรที่เป็นเขตติดโรคติดต่ออันตราย

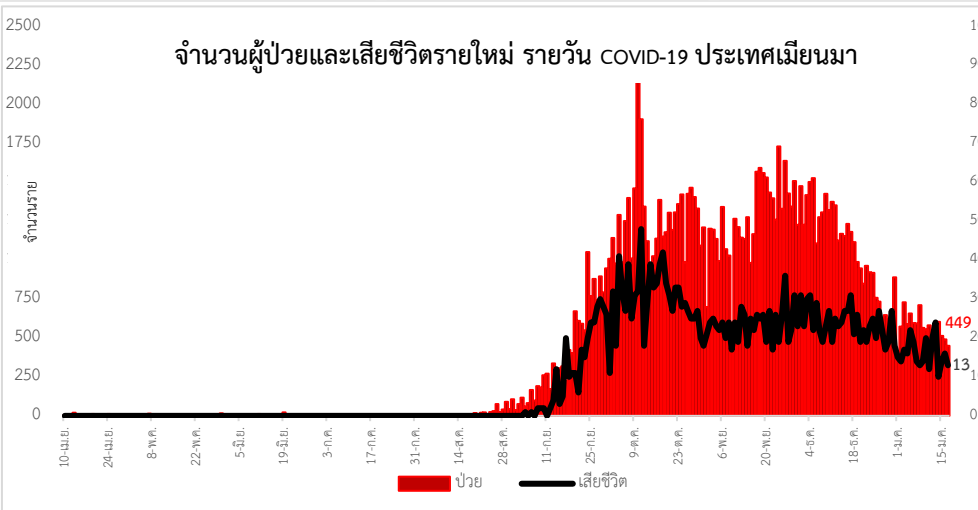
แนวโน้มจำนวนผู้ป่วย ผู้รักษาหาย/ออกจากโรงพยาบาลและผู้เสียชีวิต รายใหม่ โรคติดเชื้อไวรัสโคโรนา 2019 ทั่วโลก



Coronavirus Disease 2019 (COVID-19) Surveillance Dashboard (Myanmar)

Dashboard statistics for Myanmar:

- ตัวอย่าง: ๒๑๓๒,๙๙๓ (Total Specimens Tested): 2,132,993
- ตัวอย่าง: ๑๕,๕๘๑ (Total PUI): 15,581
- ตัวอย่าง: ๑๓๔,๓๑๘ (Lab Confirmed): 134,318
- ตัวอย่าง: ๒,๙๕๕ (Death among Lab Confirmed): 2,955



COVID-19 statistics for Myanmar as of January 17th, 2020:

- จำนวนผู้ติดเชื้อ COVID-19 ภาคตะวันออกเฉียงเหนือ: 43
- ภาคตะวันออก: 115
- ภาคกลาง: 45
- ภาคใต้: 17(+2)
- รวม: 220

จังหวัด	รายใหม่	สะสม
พวย	2	204/1
มะริด	0	365/3
เกาะสอง	0	37
รวม	2	606/4

Map showing case counts by region: มณฑลยูนนาน (27), ลพบุรี (45), ราชบุรี (17(+2)), ปะเยอ (43), นครศรีธรรมราช (2), พังงา (14), นครปฐม (12), นครสวรรค์ (2), กาญจนบุรี (25).

ประเด็นข่าวที่น่าสนใจ ณ วันที่ 17 ม.ค. 2564

สาธารณสุขรัฐอาร์เจนตินา รัฐบาลเปิดเผยว่า พบผู้ติดเชื้อ SAR-CoV-2 ชนิดกลายพันธุ์ที่มีต้นทางจาก อังกฤษ เป็นรายแรกในประเทศ ซึ่งเดินทางกลับมาจากเยอรมนีโดยไม่มีอาการ ตั้งแต่ปลายเดือน ธ.ค. 2563 รัฐบาลจึง ขยายมาตรการเว้นระยะห่างทางสังคม ออกไปจนถึงวันที่ 31 ม.ค. 2564

สหรัฐอเมริกา ศูนย์ควบคุมและป้องกันโรค (CDC) ของสหรัฐ รายงานว่า เชื้อ SAR-CoV-2 สายพันธุ์ใหม่ที่ชื่อว่า บี1.1.7 (B.1.1.7) ซึ่งพบครั้งแรกในสหราชอาณาจักร สามารถแพร่ระบาดได้รวดเร็วถึงสองเท่าเมื่อเทียบกับสายพันธุ์เดิม ดังนั้นอาจส่งผลให้เกิดการแพร่ระบาดอย่างหนักในสหรัฐอเมริกา ช่วงเดือน มี.ค. 2564 นี้

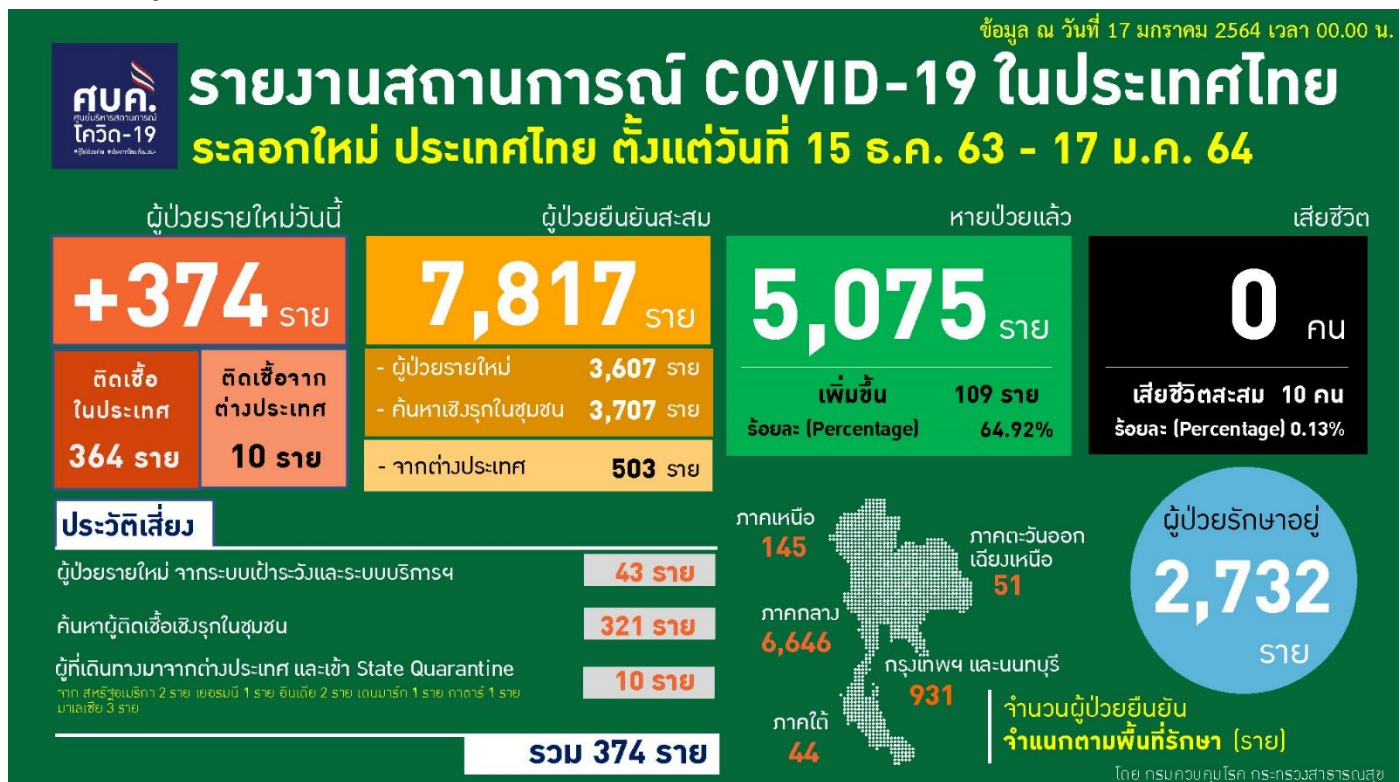
สาธารณสุขอินเดีย รัฐบาลได้จัดตั้งศูนย์วัคซีน 3,351 แห่ง และจัดเจ้าหน้าที่ เพื่อดำเนินการฉีดวัคซีน ป้องกันโควิด-19 ให้กับประชาชน จำนวน 300 ล้านคน (1 ใน 4 ของประชากรทั้งหมด) โดยใช้วัคซีนของบริษัทแอสตรา เซเนกา (AstraZeneca) เริ่มตั้งแต่วันที่ 16 ม.ค. 2564 เป็นต้นไป

### มาตรการในประเทศไทย

กระทรวงมหาดไทย กรมการปกครอง ประกาศยกเว้นและลดค่าธรรมเนียมเกี่ยวกับการจดทะเบียนครอบครัว การออกหนังสือสำคัญเกี่ยวกับชื่อบุคคล บัตรประจำตัวประชาชน และงานทะเบียนราษฎร เฉพาะในเขตพื้นที่ควบคุมสูงสุด 28 จังหวัด ทั้งนี้ให้ยกเว้นและลดค่าธรรมเนียม เป็นเวลา 120 วัน นับแต่วันที่มามีประกาศ(8 ม.ค. 2564)

จังหวัดสมุทรสาคร ประกาศผ่อนปรนมาตรการบางกิจการ ดังนี้(1) ร้านตัดผม เปิดได้ทั้งจังหวัด ตั้งแต่ เวลา 06.00-21.00 น. (2) ร้านอาหาร เปิดได้ทั้งจังหวัด ยกเว้นในเขตอำเภอเมือง ใน 8 ตำบล ที่เป็นพื้นที่ควบคุม สูงสุด (ท่าทราย, มหาชัย, โกรกกราก, ท่าฉลอม, นาดี, บางหญ้าแพรก, โคกขาม และท่าจีน) ตั้งแต่เวลา 06.00-21.00 น. ทั้งนี้ต้องมีมาตรการป้องกันโรค เว้นระยะห่าง และควบคุมจำนวนผู้รับบริการ มีผลบังคับใช้ตั้งแต่วันที่ 16 ม.ค.-1 ก.พ.2564

### สถานการณ์ผู้ป่วยโรคติดเชื้อไวรัสโคโรนา 2019 ในประเทศไทย

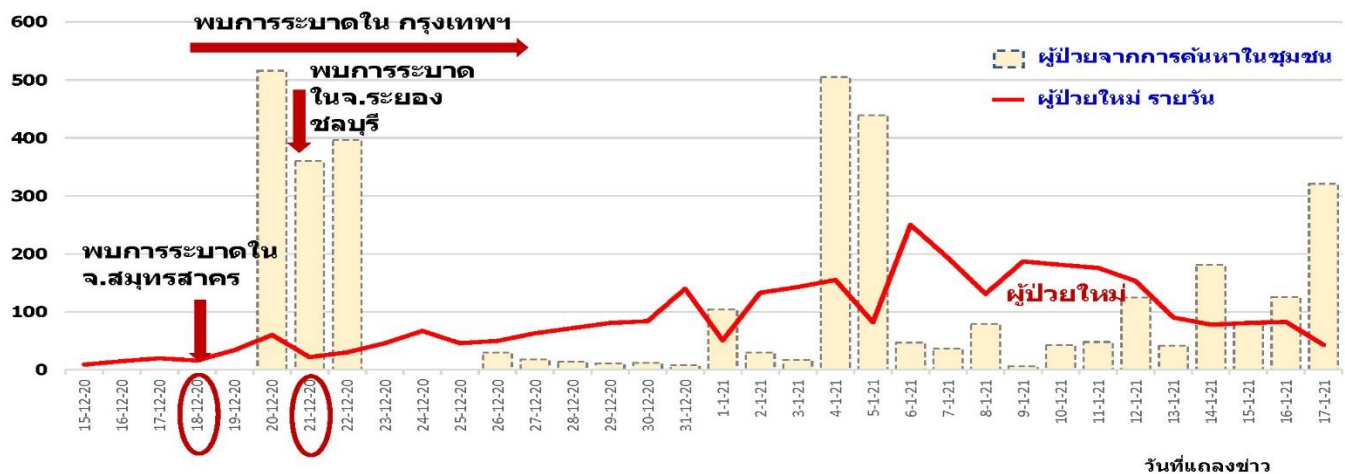


## รายงานผู้ป่วยโรคโควิด 19 ระลอกใหม่ จากระบบบริการ สอบสวนและเฝ้าระวัง ที่ติดเชื่อในประเทศไทย



## จำนวนผู้ป่วยใหม่โรคโควิด 19 จากระบบเฝ้าระวัง และระบบบริการฯ และค้นหาในชุมชน รายวัน ประเทศไทย

**วันที่ 15 ธันวาคม พ.ศ. 2563 ถึงวันที่ 17 มกราคม 2564 เวลา 00:00 น.**



ประเทศไทยมีผู้ติดเชื้อเพิ่มขึ้น 374 ราย มาจากระบบเฝ้าระวัง 43 ราย คัดกรองเชิงรุกในชุมชน 321 ราย และเดินทางมาจากต่างประเทศ 10 ราย รักษาหายเพิ่มขึ้น 109 ราย ไม่มีผู้เสียชีวิตเพิ่ม ทำให้ระลอกใหม่ตั้งแต่กลางเดือนธันวาคม 2563 มีผู้ติดเชื้อสะสม 7,817 ราย หายป่วยสะสม 5,075 ราย ยังอยู่ระหว่างการรักษา 2,732 ราย เสียชีวิตสะสม 10 ราย อายุระหว่าง 40-80 กว่าปี และส่วนใหญ่มีโรคประจำตัว เช่น เบาหวาน ความดัน โรคไขมันในเลือดสูง โรคหัวใจ มะเร็ง เป็นต้น ภาพรวมพบจังหวัดที่มีรายงานผู้ติดเชื้อรายใหม่ลดลง ส่วนใหญ่อยู่ในระดับควบคุมได้ โดยจังหวัดที่ไม่มีผู้ติดเชื้อเข้ารับการรักษาเลยมี 29 จังหวัด ส่วนการค้นหาเชิงรุกยังเจอผู้ติดเชื้อจำนวนมากที่ จ.สมุทรสาคร

ขณะนี้พบการติดเชื้อในผู้สูงอายุจำนวนมากหลายราย โดยติดเชื้อจากในครอบครัวโดยคนหนุ่มสาวที่ไม่มีอาการ ทำให้มีความเสี่ยงอาการรุนแรงและเสียชีวิตได้ เช่น กรณีเขตทวีวัฒนา กทม. มีการติดเชื้อใน 2 ครอบครัว ทำให้ผู้สูงอายุติดเชื้อทั้งอายุ 91 ปี 71 ปี และ 73 ปี หรือกรณี จ.สุราษฎร์ธานี ที่มีการติดเชื้อ 11 ราย ก็พบการติดเชื้อในเด็กอายุ 1 ปี 3 ปี และผู้สูงอายุ 55 ปี 57 ปี และ 77 ปี ดังนั้น ต้องยกระดับค้นหาเชิงรุกในชุมชน โดยเฉพาะจังหวัดที่ยังพบผู้ติดเชื้อ เช่น พื้นที่ควบคุมสูงสุด และพื้นที่ควบคุมสูงสุดและเข้มงวด ต้องกำกับติดตามกักตัวผู้สัมผัสเสี่ยงสูงให้ครบ 14 วัน ช่วยลดเสี่ยงแพร่เชื้อต่อในชุมชน



## แผนที่แสดงจังหวัดที่พบผู้ติดเชื้อในประเทศ รายสัปดาห์ (wk52 ปี63 และ wk1-wk2 ปี64)

27 ธ.ค. 63 - 2 ม.ค. 64  
(สัปดาห์ที่ 52)

3 - 9 ม.ค. 64  
(สัปดาห์ที่ 1)

10 - 16 ม.ค. 64  
(สัปดาห์ที่ 2)

17 ม.ค. 64

18 ธ.ค. 63 - 17 ม.ค. 64



□ 0 ราย □ 1-10 ราย □ 11-50 ราย □ ≥ 51 ราย

แหล่งข้อมูลและจัดทำโดย : กรมควบคุมโรค กระทรวงสาธารณสุข ข้อมูล ณ วันที่ 17 ม.ค. 2564 เวลา 06.00 น.

ภาพรวมมีรายงานการติดเชื้อระลอกใหม่เพิ่มขึ้นเป็น 61 จังหวัด โดย จ.พัทลุงเป็นจังหวัดใหม่พบการติดเชื้อ มาจากการคัดกรองเชิงรุกในแรงงานต่างด้าว พบผู้ติดเชื้อ 3 ราย นอกจากนี้ ยังมีการคัดกรองเชิงรุกใน จ.ตรัง พบผู้ติดเชื้อเป็นแรงงานต่างด้าว 2 ราย เป็นคนงานในโรงงานแปรรูปไม้ยางพาราโดยคนหนึ่งได้รับบาดเจ็บที่มือไปรับการรักษาที่โรงพยาบาล และทำการตรวจโควิด 19 เนื่องจากเป็นกลุ่มเป้าหมายในการตรวจ จึงพบเชื้อวันที่ 14 มกราคม ส่วนอีกรายเป็นพนักงานในโรงงานเดียวกันได้รับการตรวจด้วยก็พบเชื้อ โดยมีผู้สัมผัสเสี่ยงสูง 10 ราย กำลังเฝ้าระวังติดตามอาการ

จำนวนผู้ติดเชื้อโควิดในประเทศรายใหม่ และสะสม วันที่ 18 ธ.ค. 63 - 17 ม.ค. 64 เวลา 00:00 น.										
ที่	จังหวัด	18 Dec - 10 Jan	11-Jan	12-Jan	13-Jan	14-Jan	15-Jan	16-Jan	17-Jan	รวม (ราย)
	<b>รวม</b>	<b>5,709</b>	<b>224</b>	<b>224</b>	<b>278</b>	<b>132</b>	<b>260</b>	<b>154</b>	<b>364</b>	<b>7,325</b>
1	สมุทรสาคร	3,100	80	176	35	208	99	165	335	4,198
2	ชลบุรี	567	20	19	14	10	4	10	1	645
3	ระยอง	521	11	9	12	11	6	4	2	576
4	กรุงเทพมหานคร	419	37	32	24	14	27	12	10	575
5	สมุทรปราการ	263	8	11	17	6	5	2	1	313
6	จันทบุรี	210	2	-	-	-	2	2	-	216
7	นนทบุรี	109	36	-	2	2	1	-	2	152
8	อ่างทอง	54	19	8	3	5	-	6	2	97
9	นครปฐม	77	-	-	-	-	-	-	-	77
10	ปทุมธานี	46	1	5	15	1	1	4	-	73
11	ตราด	33	-	-	-	-	-	-	-	33
12	พระนครศรีอยุธยา	24	3	3	-	-	-	-	1	31
13	เพชรบุรี	25	-	-	4	-	-	-	-	29
14	ฉะเชิงเทรา	16	-	2	-	1	7	1	-	27
15	ราชบุรี	22	-	-	-	-	-	-	-	22

### สถานการณ์ไวรัสโคโรนา 2019 COVID-19 สุ่มสุภาค

ข้อมูล ณ วันที่ 17 มกราคม 2564 เวลา 17.00 น.  
สำนักงานสาธารณสุขจังหวัดสมุทรสาคร

ผู้ป่วยรายใหม่ (ราย)

+ 320

ค้นหาเชิงรุก (269)		ในโรงพยาบาล (51)	
ไทย	ต่างด้าว	ไทย	ต่างด้าว
0	269	8	43

ผู้ป่วยยืนยันสะสม (ราย)

4,679

ค้นหาเชิงรุก (3,676)		ในโรงพยาบาล (1,003)	
ไทย	ต่างด้าว	ไทย	ต่างด้าว
353	3,323	644	359

การดูแลรักษา (ราย)

ในโรงพยาบาล (1,182)			สังเกตอาการ (3,497)				
รายการ	ไทย (815)	ต่างด้าว (367)	รวม (1,182)	รายการ	ไทย (182)	ต่างด้าว (3,315)	รวม (3,497)
อยู่ระหว่างการรักษา	147	189	336	อยู่ระหว่างสังเกตอาการ	0	1,283	1,283
รักษาหาย	667	178	845	จำหน่าย	182	2,032	2,214
เสียชีวิต	1	0	1	ส่งต่อ	0	0	0

การค้นหาเชิงรุก (ราย)

การค้นหาเชิงรุก		ตรวจ LAB		พบเชื้อ	
วันนี้	สะสม	วันนี้	สะสม	วันนี้	สะสม
2,660	44,132	4,129	42,326	269	3,676

ผลงานการเฝ้าระวัง คัดกรองและค้นหาผู้ป่วยสงสัยโรคติดเชื้อไวรัสโคโรนา 2019 จังหวัดประจวบคีรีขันธ์

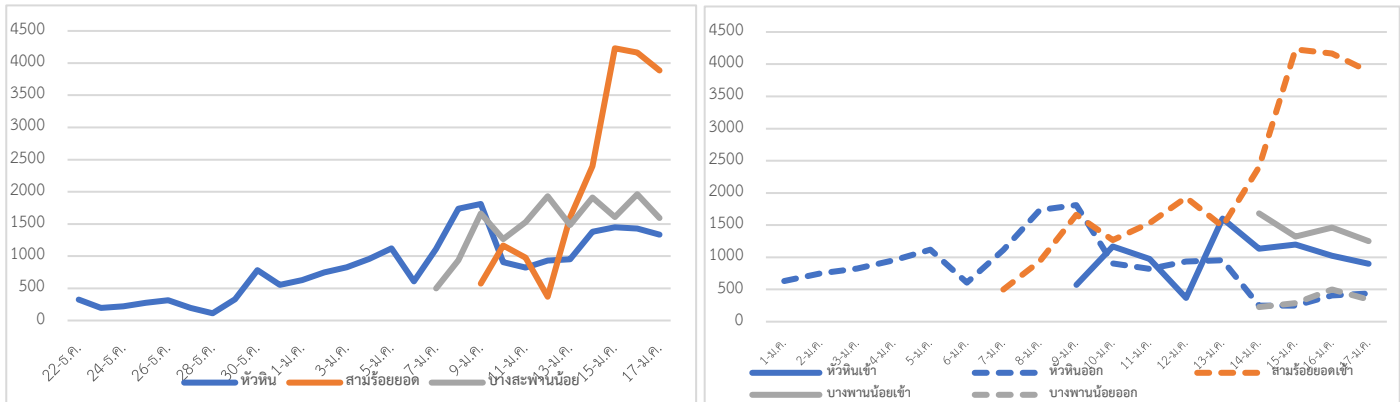
1. การคัดกรองวัดอุณหภูมิในผู้ที่เดินทางมาจากพื้นที่ระบาด เส้นทางเข้า-ออก ในจังหวัดประจวบคีรีขันธ์

1.1 จุดคัดกรองด่านท่าเรือประจวบคีรีขันธ์ 16 มกราคม 2564 เรือ MV. GEORGIA P มาจากท่า SOHAR คัดกรองชาวซีเรีย 20 ราย ชาวอินเดีย 2 ราย และชาวเลบานอน 1 ราย ไม่พบผู้มีอาการ สะสมคัดกรองตั้งแต่วันที่ 1 กุมภาพันธ์ - 16 มกราคม 2564 คัดกรองทั้งหมด 3,538 ราย

## 1.2 จุดตรวจควบคุมการแพร่ระบาดของโรคติดเชื้อไวรัสโคโรนา 2019 (โควิด-19) เส้นทางเข้าออกจังหวัดประจวบคีรีขันธ์

จุดตรวจควบคุม	วันนี้	ขา เข้า	ขา ออก	สะสม	ผู้มีอาการ สะสม	ส่งต่อ		นอก จังหวัด
						ในจังหวัด	ตรวจ	
อ.หัวหิน (เปิดด่าน 22 ธ.ค.63)	1,334	899	435	22,962	2	1	0	1
อ.สามร้อยยอด (เปิดด่าน 9 ม.ค.64)	3,885	3,885	-	19,367	0	0	0	0
อ.บางสะพานน้อย (เปิดด่าน 7 ม.ค.64)	1,594	1,251	343	16,516	0	0	0	0
รวม	6,813	6,035	778	58,845	2	1	0	1

## จำนวนแนวโน้มการคัดกรองโรคติดเชื้อไวรัสโคโรนา 2019 (โควิด-19) ด้านตรวจเส้นทางเข้าออก จังหวัดประจวบคีรีขันธ์



## 2. ผลการเฝ้าระวัง ค้นหา เชิงรุกในกลุ่มเสี่ยงป่วยโรค โควิด-19 ตรวจสอบด้วยวิธี RT-PCR จังหวัดประจวบคีรีขันธ์

### 2.1 การสุ่มตรวจชาวเมียนมาที่เดินทางมากับรถขนส่งสินค้าที่เขตรอยต่อไทย-เมียนมา (No man Land) ก่อนถึงช่องทางด่านผ่อนปรนพิเศษด้านสิงขร

วันที่	จำนวนตรวจ RT-PCR (พม่า)		ผลตรวจ
	ผู้ขนส่งสินค้า	ยานพาหนะ	
12 ตุลาคม- 21 ธันวาคม 2563	244/1088	183/592	ไม่พบเชื้อ
รวม	244	183	ไม่พบเชื้อ

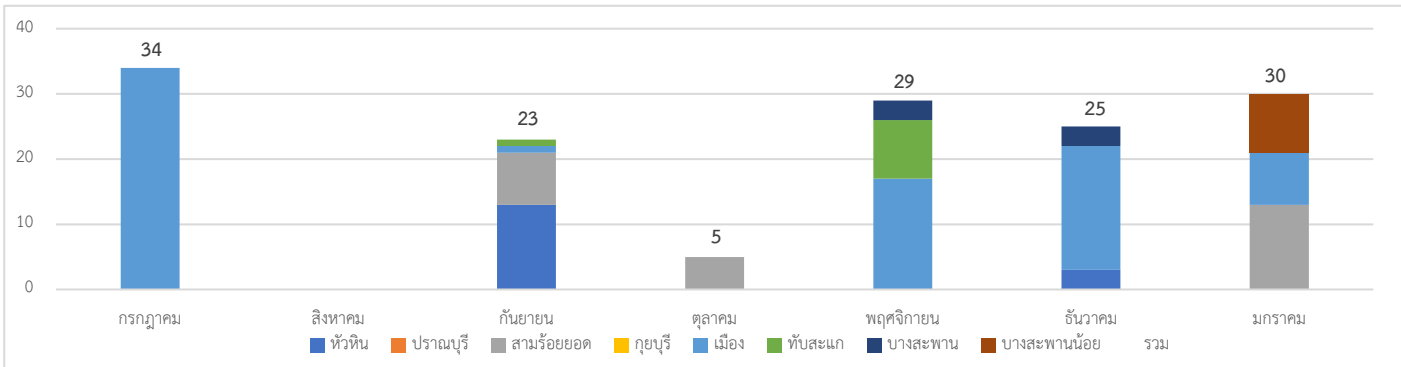
### 2.2 การตรวจชาวต่างด้าวที่ถูกจับกุมกรณีหลบหนีเข้าเมือง เร่ร่อน และชาวไทยที่ลักลอบข้ามแดนจากประเทศเมียนมา

สะสม ตั้งแต่ 13 กรกฎาคม 2563- 16 มกราคม 2564 33 เหตุการณ์ จำนวน 146 ราย ผลไม่พบผู้ติดเชื้อ 146 ราย

เหตุการณ์ล่าสุด เดือน มกราคม 2564	ตรวจ RT-PCR	ผลตรวจ
8 ม.ค.64 แรงงานต่างด้าว สัญชาติกัมพูชา 7 ราย คนขับรถ สัญชาติไทย 2 ราย เดินทางมาจากปัตตานี ถูกจับได้ที่ด่านหนองปรึก ต.ทรายทอง อ.บางสะพานน้อย	9	ไม่พบเชื้อ
9 ม.ค.64 แรงงานต่างด้าว ลักลอบเดินทางมาจากจ.นครปฐม เพื่อมาหางานทำ ที่อ.สามร้อยยอด จับได้ที่ด่านสามร้อยยอด สัญชาติเมียนมา 2 ราย	2	ไม่พบเชื้อ
9 ม.ค.64 แรงงานต่างด้าว เดินทางจากกุยบุรี ไปหาเพื่อนที่ปราณบุรี จับได้ที่ด่านสามร้อยยอด	5	ไม่พบเชื้อ

16 ม.ค.64 แรงงานต่างด้าว เดินทางจากอ.หัวหิน มาสมัครงานที่อ.สามร้อยยอด จับได้ที่ด่านสามร้อยยอด	6	ไม่พบเชื้อ
---	---	------------

แนวโน้มการตรวจหาเชื้อไวรัสโคโรนาที่ถูกรับกุมกรณีหลบหนีเข้าเมือง จำแนกรายอำเภอ จ.ประจวบคีรีขันธ์



2.3 การตรวจค้นหาเชิงรุกกลุ่มเสี่ยงแรงงานต่างด้าวที่มีความเสี่ยง (Active Case Finding)

การสุ่มตรวจหาเชื้อไวรัสโคโรนา 2019 ในกลุ่มแรงงานต่างด้าวที่มีความเสี่ยง 17 ม.ค.64 จำนวน 0 ราย สะสมตั้งแต่วันที่ 20 ธันวาคม 2563 จำนวน 811 ราย ผลไม่พบเชื้อ 811 ราย

อำเภอ	วันที่	สถานที่	จำนวนตรวจ (ราย)	ผลตรวจ	
				ไม่พบเชื้อ	รอผล
หัวหิน	25-29 ธ.ค.63	บริษัทโตล,บริษัท อนันตศิลา เรสซิเดนซ์	56	56	0
ปรานบุรี	22 ธ.ค.63-11 ม.ค.64	รง.อุตสาหกรรม ปรานบุรี, บริษัทที่วายเอ็มฟูต, แรงงานประมง,กรรมกรก่อสร้าง	135	135	0
สามร้อยยอด	22 ธ.ค.63-14 ม.ค.64	รง.อุตสาหกรรมสับปะรดกระป๋อง,รง.เจริญผล ไทยยอดทิพย์,สามร้อยยอดเจริญฟูต,รง.สับปะรด เถกิง,บริษัท บุญสมฟาร์มการเกษตร,รง.ทวีผล,รง.นิวิวัฒน์ฟูต, แรงงานประมง,ล่ามชาวเมียนมา	245	245	0
กุยบุรี	23-28 ธ.ค.63	แพกุ้งโชคสองพี่น้อง สมศักดิ์เขียวหวาน,แพกุ้งโชคสามพี่น้อง	50	50	0
เมือง	20 ธ.ค.63-12 ม.ค.64	แรงงานประมง แพปลา, แคมป์คนงานก่อสร้าง, รง.ทิปโก้	186	186	0
ทับสะแก	28 ธ.ค.63	บ.ผลิตภัณฑ์อาหารทะเลสดตากแห้ง	10	10	0
บางสะพาน	24 ธ.ค.63-8 ม.ค.64	แรงงานประมง,โรงโม่มะพร้าว,โรงไฟฟ้าฝ้ายผลิต,รับจ้างกรีดยาง,ฟาร์มกุ้ง,แคมป์คนงานท่าทางรถไฟ	109	109	0
บางสะพานน้อย	24 ธ.ค.63	แรงงานนากุ้ง,บริษัท PPP ต.ช้างแรกร ม.4, ม.7 ต.บางสะพาน	20	20	0
<b>รวม</b>			<b>811</b>	<b>811</b>	<b>0</b>

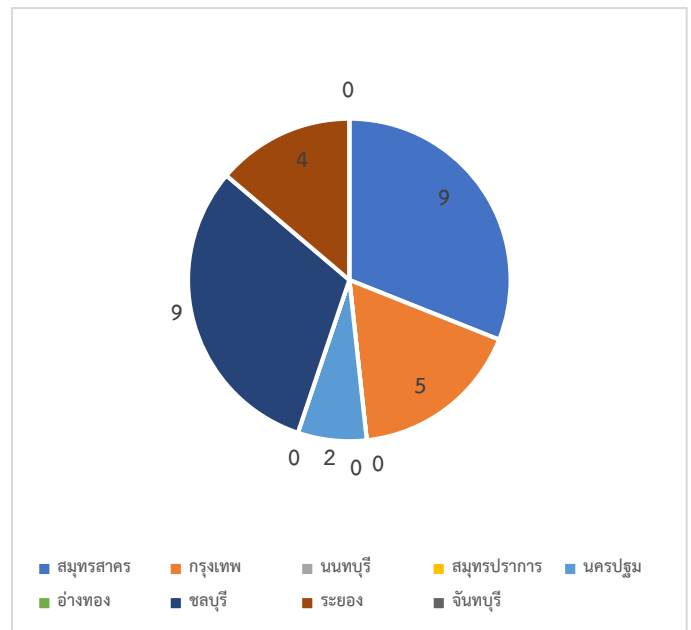
## 2.4 การค้นหาเชิงรุกกลุ่มเสี่ยง ผู้ต้องขังรายใหม่ เรือนจำจังหวัดประจวบคีรีขันธ์ ตั้งแต่ 16 ธันวาคม 2563 สะสม 155 ราย

วันที่	สัญชาติ		รวมรับใหม่	ตรวจ RT-PCR	ผลตรวจ	
	ไทย	ต่างดาว			ไม่พบเชื้อ	รอผล
16 ธ.ค 63 –3 ม.ค 64	15	16	31	31	31	0
5 , 8 ม.ค.64	82	2	84	84	84	0
12 , 15 ม.ค.64	37	3	40	40	40	0
<b>รวม</b>	<b>134</b>	<b>21</b>	<b>155</b>	<b>155</b>	<b>155</b>	<b>0</b>

หมายเหตุ : ตรวจทุกวันอังคาร และศุกร์ ของทุกสัปดาห์

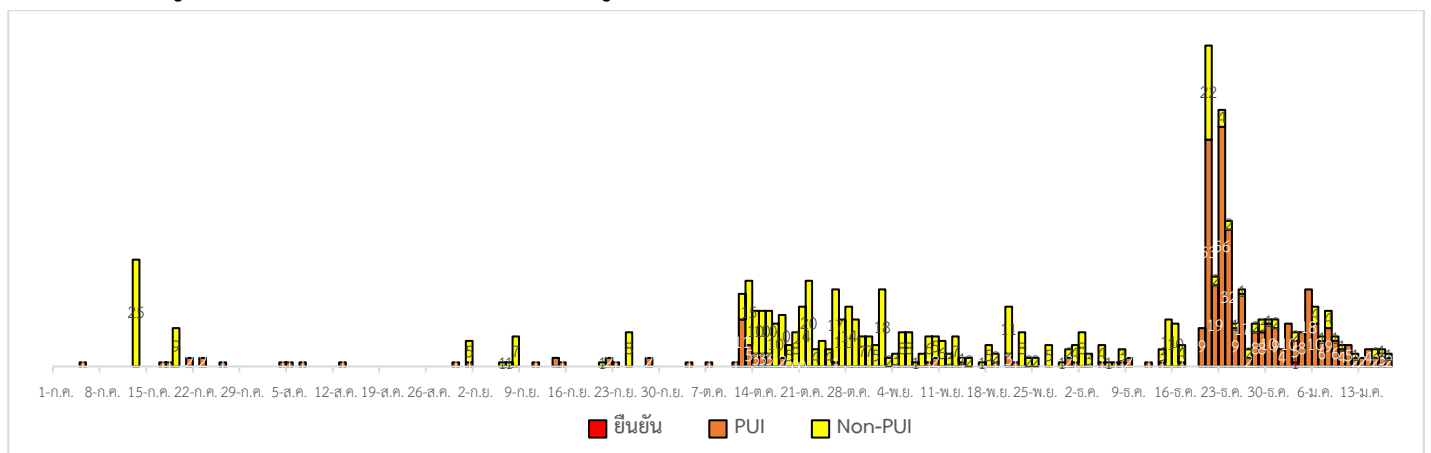
## 2.5 การค้นหาเชิงรุกกลุ่มเสี่ยง ผู้ที่เดินทางมาจากจังหวัดพื้นที่ระบาดสูงสุด (9 จังหวัดที่มีการระบาดสูงสุด) สะสมตั้งแต่ 6 ม.ค.64

อำเภอ	วันนี้	สะสม	ผลไม่พบเชื้อ	รอผล
หัวหิน	0	1	1	
ปราณบุรี	0	1	1	
สามร้อยยอด	0	2	2	
กุยบุรี	0	0	0	
เมือง	0	1	1	
ทับสะแก	0	11	11	
บางสะพาน	0	9	9	
บางสะพานน้อย	0	4	4	
<b>รวม</b>	<b>0</b>	<b>29</b>	<b>29</b>	<b>0</b>



## 3.ผลการเฝ้าระวัง ค้นหาเชิงรับ ผู้ป่วยสงสัย โควิด-19 จังหวัดประจวบคีรีขันธ์

### 3.1 การตรวจผู้ป่วยเข้าเกณฑ์สอบสวน (PUI) และ ผู้ป่วยยืนยันโรคติดเชื้อไวรัสโคโรนา 2019



รายละเอียดการรับแจ้งผู้ป่วยเฝ้าระวังรายใหม่ วันที่ 17 มกราคม 2564 PUI จำนวน 2 ราย ไม่พบเชื้อ 2 ราย



4.การติดตาม แยกกัก กักกัน คุ่มไว้สังเกต ผู้ป่วยเข้าเกณฑ์สอบสวนโรค ผู้สัมผัสเสี่ยงสูงและผู้ที่มีเหตุอันควรสงสัยว่าเป็นโรคโควิด-19

4.1 การติดตามผู้ป่วยเข้าเกณฑ์สอบสวนโรคติดเชื้อไวรัสโคโรนา 2019 ผู้สัมผัส และผู้ที่เดินทางมาจากพื้นที่เสี่ยง

อำเภอ	PUI			ผู้สัมผัสเสี่ยงสูง		
	ทั้งหมด	ครบ	กำลังติดตาม	ทั้งหมด	ครบ	กำลังติดตาม
หัวหิน	62	45	17	12	12	0
ปราณบุรี	17	15	2	0	0	0
สามร้อยยอด	20	15	5	8	8	0
กุยบุรี	25	21	4	0	0	0
เมือง	134	131	3	131	131	0
ทับสะแก	23	22	1	1	1	0
บางสะพาน	48	46	2	22	22	0
บางสะพานน้อย	3	2	1	1	1	0
<b>รวม</b>	<b>332</b>	<b>297</b>	<b>35</b>	<b>175</b>	<b>175</b>	<b>0</b>

4.2 การติดตาม HOME QUARANTINE ผู้เดินทางจากพื้นที่การระบาดและควบคุมสูงสุด 28 จังหวัด ใน จ.ประจวบคีรีขันธ์

อำเภอ	จำนวนที่คัดกรอง		อยู่ระหว่างติดตาม	ติดตามครบ 14 วัน/จบการติดตาม	พบผิดปกติ	ส่งตรวจ	ผลพบเชื้อ
	รายใหม่	สะสม					
หัวหิน	0	29	16	13	0	0	0
ปราณบุรี	1	65	52	13	0	0	0
สามร้อยยอด	3	145	23	122	0	0	0
กุยบุรี	1	12	10	2	0	0	0
เมือง	3	275	175	100	3	3	0
ทับสะแก	0	147	123	24	0	0	0
บางสะพาน	3	256	154	102	0	0	0
บางสะพานน้อย	3	340	146	194	1	1	0
<b>รวม</b>	<b>14</b>	<b>1,269</b>	<b>699</b>	<b>570</b>	<b>4</b>	<b>4</b>	<b>0</b>

สรุปผลการดำเนินงานเฝ้าระวังผู้ป่วยโรคติดเชื้อไวรัสโคโรนา 2019 จังหวัดประจวบคีรีขันธ์ ตั้งแต่ 17 ธ.ค.2563

กลุ่มตรวจ RT-PCR COVID-19	วันนี้	สะสม	ไม่พบเชื้อ	รอผล
● กลุ่มเข้าเกณฑ์สอบสวนโรค	2	332	332	0
● กลุ่มผู้ป่วยโรคปอดบวม	1	179	179	0
● ผู้สัมผัสใกล้ชิดผู้ป่วยยืนยัน	0	158	158	0
● ค้นหาเชิงรุกกลุ่มต่างด้าว	0	811	811	0
● ต่างด้าวหลบหนีเข้าเมือง	0	146	146	0
● ผู้ขนส่งสินค้าไทย-พม่า	0	244	244	0
● ผู้ต้องขังรายใหม่เรือนจำ	0	155	155	0
● ผู้เดินทางจากพื้นที่ระบาดสูง	0	29	29	0
● คัดกรองก่อนทำหัตถการ	6	152	152	0
<b>รวม</b>	<b>9</b>	<b>2,206</b>	<b>2,206</b>	<b>0</b>

สรุปผู้ป่วยยืนยันโรคติดเชื้อไวรัสโคโรนา 2019 จังหวัดประจวบคีรีขันธ์

ปี 2563 จำนวนผู้ป่วย 17 ราย รักษาหาย 15 ราย (รายสุดท้ายวันที่ 3 เม.ย.2563) เสียชีวิต 2 ราย

ผู้ป่วยยืนยันพบเชื้อระลอกใหม่ ตั้งแต่ 17 ธ.ค. 63		กำลังรักษา	อาการรุนแรง	รักษาหาย/ออกจาก รพ.	เสียชีวิต
รายใหม่	สะสม				
0	1	0	0	1	0

มาตรการในจังหวัดประจวบคีรีขันธ์

1. ทุกโรงพยาบาล/โรงพยาบาลส่งเสริมสุขภาพตำบล จัดทำป้ายคัดกรองไว้ที่ OPD/ ER ทั้งในเวลาและนอกเวลา
2. ทุกโรงพยาบาลกำหนดเส้นทางเคลื่อนย้ายผู้ป่วยที่เข้าเกณฑ์สอบสวนโรคและซ้อมการเคลื่อนย้ายผู้ป่วย
3. กำหนดห้องแยกผู้ป่วย (ห้องพิเศษ) และเตรียม Cohort Ward
4. กำหนดทีมงาน/ ฝึกซ้อมการใส่ชุด PPE และการทำลายเชื้อ
  - ทีมแพทย์รักษา                      - ทีมพยาบาล
  - ทีมทำความสะอาด                - ทีม IC ที่คอยกำกับ
  - ทีม Lab                                    - ทีมสอบสวนโรค
5. จัดเตรียมยา เวชภัณฑ์ และทรัพยากร ให้เหมาะสมและเพียงพอ
6. หากพบผู้ที่เข้าเกณฑ์การสอบสวนโรคให้รักษาไว้ที่ รพ.นั้นๆ
7. ถ้าผู้ป่วย มีอาการหนักขึ้น ให้ส่งต่อตามระบบเดิม โดยต้องรับรักษาภายในจังหวัด ถ้าจะออกนอกจังหวัดจะอยู่ในความรับผิดชอบของ เขตสุขภาพที่ 5/ กระทรวงสาธารณสุข
8. สำนักงานสาธารณสุขจังหวัดประจวบคีรีขันธ์ พัฒนาทีม CDCU การใช้ PPE, การทำลายเชื้อ, การสอบสวน, เก็บตัวอย่าง
9. ประชาสัมพันธ์เชิงรุกและการให้ข้อมูลแก่สาธารณะ
  - ให้ประชาชนมีการสวมใส่หน้ากากอนามัยหรือหน้ากากผ้า ในกรณีเข้าไปที่ที่มีคนจำนวนมาก ได้แก่ ตลาด ห้างสรรพสินค้า โรงภาพยนตร์ โรงพยาบาล รถตู้ รถแท็กซี่ เครื่องบิน เป็นต้น

- การกำจัดน้ำกากอนามัย สำหรับประชาชนให้พับแล้วใช้ยางหรือสายที่คล้องหูน้ำกากากผูกมัดให้เรียบร้อย แล้วทิ้งใส่ขวดพลาสติกก่อนทิ้งลงถังขยะ

ทีมตระหนักรู้สถานการณ์สำนักงานสาธารณสุขจังหวัดประจวบคีรีขันธ์