



# ศูนย์ปฏิบัติการภาวะฉุกเฉินด้านการแพทย์และสาธารณสุข สำนักงานสาธารณสุขจังหวัดประจวบคีรีขันธ์ กรณี โรคติดเชื้อไวรัสโคโรนา 2019

ฉบับที่ 338 EOC ครั้งที่ 178 วันที่ 19 มกราคม 2564 เวลา 09.00 น.

สถานการณ์ต่างประเทศ พบผู้ป่วยยืนยัน ใน 219 ประเทศ/

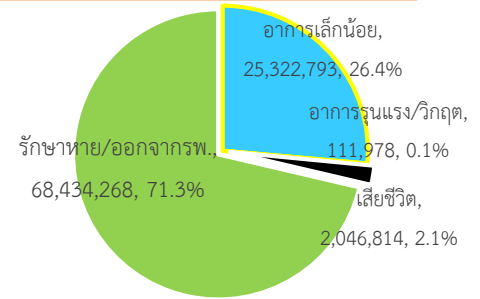
ดินแดน/2 เรือสำราญ ไม่พบประเทศ/ดินแดนที่พบผู้ป่วยใหม่

พบผู้ป่วยทั่วโลก 95,915,853 ราย เสียชีวิต 2,046,814 ราย อัตราป่วยตาย ร้อยละ 2.1

รักษาหาย/ออกจาก รพ. 68,434,268 ราย ร้อยละ 71.3

ผู้ป่วยที่กำลังรักษา อาการเล็กน้อย ร้อยละ 26.4 อาการรุนแรง/วิกฤติ ร้อยละ 0.1

ลำดับประเทศ ที่พบโรคติดเชื้อไวรัสโคโรนา 2019 สูงสุด ดังนี้



ประเทศ/อื่นๆ	รวมป่วย	ป่วยใหม่	รวมเสียชีวิต	%	เสียชีวิตใหม่	รักษาหาย	%	อาการรุนแรง	อัตราป่วย 1M pop	อัตราตาย 1M pop	อัตราตรวจ 1M pop
สหรัฐอเมริกา	24,591,412	107,058	408,237	1.66	1,036	14,475,983	58.9	28,714	74,056	1,229	865,391
แคลิฟอร์เนีย	3,010,330	15,811	33,604	1.12	11						
เท็กซัส	2,133,490		32,839	1.54							
อินเดีย	10,582,647	9,975	152,593	1.44	137	10,227,852	96.6	8,944	7,628	110	134,850
บราซิล	8,511,770	23,671	210,299	2.47	431	7,411,654	87.1	8,318	39,889	986	134,029
รัสเซีย	3,591,066	22,857	66,037	1.84	471	2,978,764	82.9	2,300	24,602	452	664,525
สหราชอาณาจักร	3,433,494	37,535	89,860	2.62	599	1,546,575	45.0	3,789	50,432	1,320	949,994
ฝรั่งเศส	2,914,725	3,736	70,686	2.43	403	210,200	7.2	2,813	44,600	1,082	615,385
ตุรกี	2,392,963	5,862	24,161	1.01	164	2,270,769	94.9	2,183	28,207	285	324,436
อิตาลี	2,390,101	8,824	82,554	3.45	377	1,760,489	73.7	2,544	39,563	1,366	486,078
สเปน	2,336,451	33,800	53,769	2.30	151	N/A	N/A	3,287	49,962	1,150	645,042
เยอรมนี	2,058,945	8,561	48,073	2.33	633	1,691,700	82.2	5,074	24,531	573	433,132
<b>ประเทศกลุ่ม ASEAN</b>											
อินโดนีเซีย	917,015	9,086	26,282	2.87	295	745,935	81.3		3,333	96	30,401
ฟิลิปปินส์	502,736	2,163	9,909	1.97	14	465,988	92.7	727	4,555	90	66,501
มาเลเซีย	161,740	3,306	605	0.37	4	122,344	75.6	226	4,963	19	124,284
พม่า	134,795	477	2,973	2.21	18	118,200	87.7		2,468	54	39,404
สิงคโปร์	59,127	14	29	0.05		58,868	99.6		10,063	5	993,475
ประเทศไทย	12,423	369	70	0.56		9,206	74.1	1	178	1	17,424
เวียดนาม	1,539	2	35	2.27		1,402	91.1		16	0.4	14,636
กัมพูชา	439			0.00		386	87.9		26		22,153
บรูไน	174		3	1.72		169	97.1		396	7	198,311
ลาว	41			0.00		41	100.0		6		13,300

**เขตติดโรคติดต่ออันตราย**

1. สาธารณรัฐอิตาลี 2. สาธารณรัฐอิสลามอิหร่าน

3. มาเลเซีย 4. ราชอาณาจักรกัมพูชา 5. สาธารณรัฐประชาธิปไตยประชาชนลาว 6. สาธารณรัฐอินโดนีเซีย 7. สาธารณรัฐแห่งสหภาพพม่า

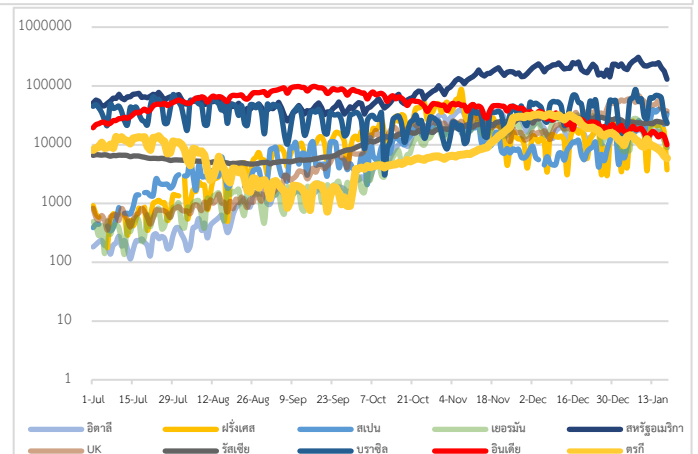
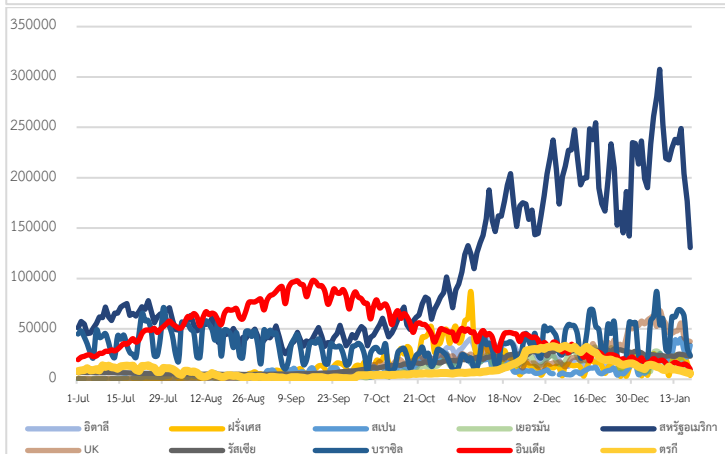
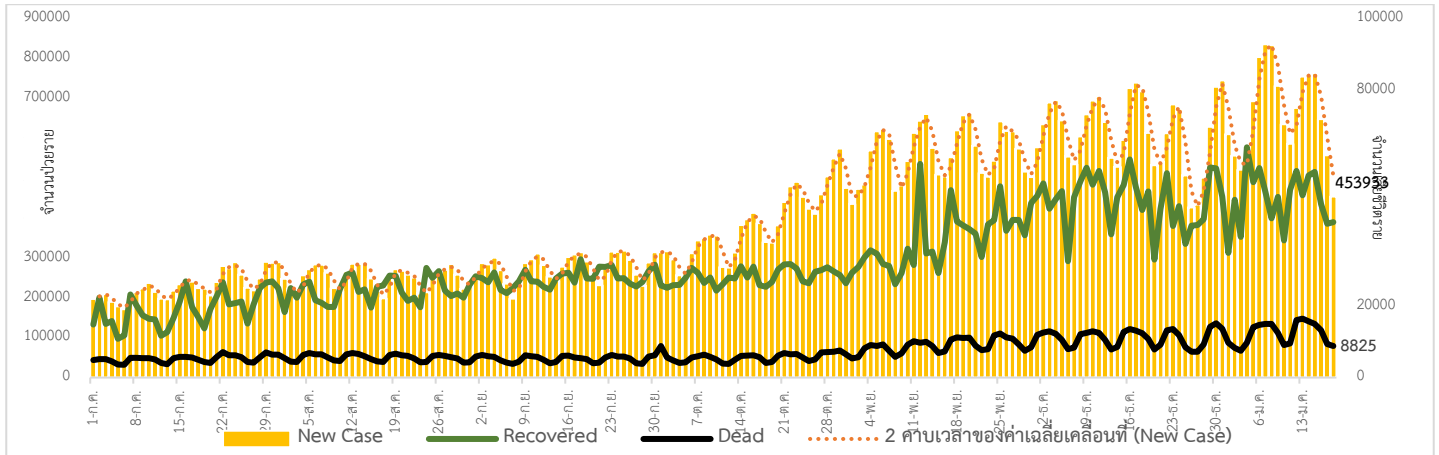
\*เขตติดโรคติดต่ออันตราย ฉบับที่ 3 (ประกาศกระทรวงสาธารณสุข เรื่อง ยกเลิกท้องถิ่นนอกราชอาณาจักรที่เป็นเขตติดโรคติดต่ออันตรายกรณีโรคติดเชื้อไวรัสโคโรนา

2019 หรือโรคโควิด 19 (Coronavirus Disease 2019 (COVID-19)) พ.ศ.2563

ประกาศยกเลิกสาธารณรัฐเกาหลี (Republic of Korea) และสาธารณรัฐประชาชนจีน (People's Republic of China) รวมถึงเขตบริหารพิเศษมาเก๊า (Macao)

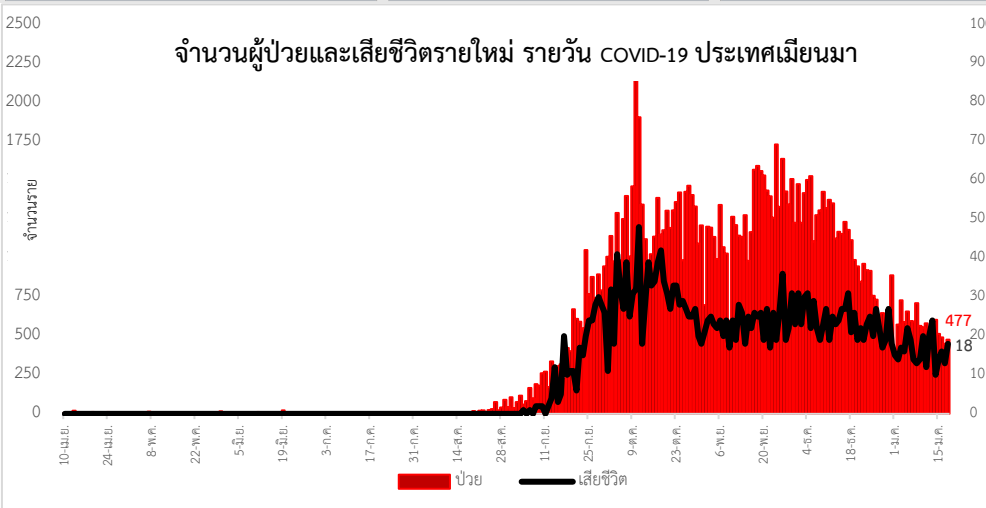
และเขตบริหารพิเศษฮ่องกง (Hong Kong) จากการเป็นท้องถิ่นนอกราชอาณาจักรที่เป็นเขตติดโรคติดต่ออันตราย

แนวโน้มจำนวนผู้ป่วย ผู้รักษาหาย/ออกจากโรงพยาบาลและผู้เสียชีวิต รายใหม่ โรคติดเชื้อไวรัสโคโรนา 2019 ทั่วโลก



Coronavirus Disease 2019 (COVID-19) Surveillance Dashboard (Myanmar)

จำนวนตัวอย่างที่ตรวจวิเคราะห์ (Total Specimens Tested)	จำนวนผู้ป่วยที่ตรวจพบ (Total PUI)	ผู้ตรวจ (Lab Confirmed)	ผู้เสียชีวิตที่ได้รับการยืนยัน (Death among Lab Confirmed)
<b>2,151,828</b>	<b>15,581</b>	<b>134,795</b>	<b>2,973</b>



จำนวนผู้ติดเชื้อ COVID-19 ภาคตะวันออกเฉียงเหนือ 18 ม.ค.64

จังหวัด	รายใหม่	สะสม
พวย	0	204/1
มะริด	0	365/3
เกาะสอง	0	37
รวม	0	606/4

Map showing COVID-19 cases in Myanmar regions: เชียงใหม่ (45), พะเยา (17), แม่ฮ่องสอน (27), เชียงราย (43), น่าน (14), ตราด (2), พะเยา (306), แม่ฮ่องสอน (12), เชียงใหม่ (25), พะเยา (115).

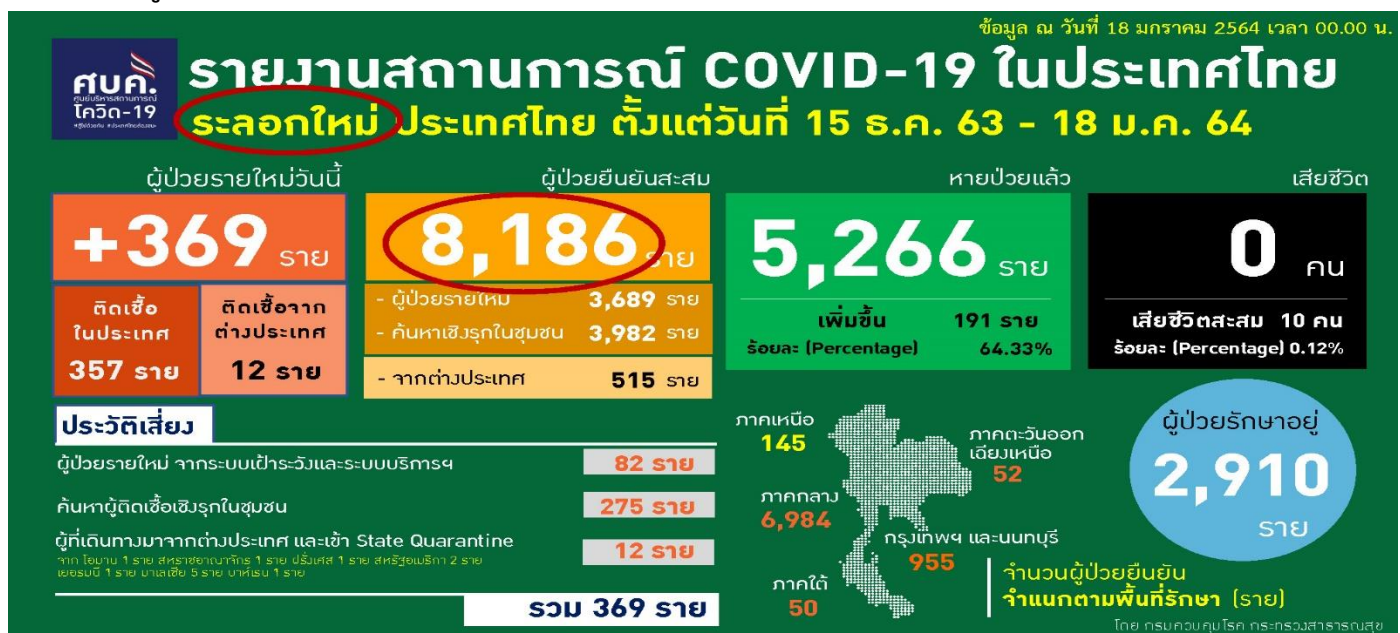
ประเด็นข่าวที่น่าสนใจ ณ วันที่ 18 ม.ค. 2564

**สิงคโปร์** สถานีโทรทัศน์ Channel News Asia ของสิงคโปร์รายงานเมื่อ 17 ม.ค.64 ว่า สิงคโปร์ปรับมาตรการเข้มงวดขึ้น สำหรับผู้เดินทางจากต่างประเทศ เพื่อควบคุมเชื้อ COVID-19 ภายพันธ์ุ โดยทุกคนที่เดินทางเข้าประเทศตั้งแต่ 24 ม.ค.64 เวลา 11.59 น. ต้องลงทะเบียนตรวจหาเชื้อแบบ Polymerase Chain Reaction (PCR) ก่อนเดินทาง และตรวจเชื้อทันทีเมื่อถึงสนามบิน ส่วนชาวต่างชาติที่มีประวัติเดินทางไปพื้นที่เสี่ยงสูงต้องตรวจเชื้อก่อนเดินทางภายใน 72 ชั่วโมง นอกจากนี้ ทุกคนยังคงต้องตรวจเชื้อแบบ PCR เมื่อสิ้นสุดการกักตัวตามมาตรการเดิมด้วย รวมทั้ง ชาวสิงคโปร์และผู้มีถิ่นพำนักถาวรที่เดินทางกลับจากสหราชอาณาจักรและแอฟริกาใต้ตั้งแต่ 18 ม.ค.64 เวลา 11.59 น. ต้องแยกกักตัวเองในบ้านพักเพิ่มอีก 7 วัน เพิ่มจาก 14 วัน ที่กักตัวในสถานที่ของทางการ

**กัมพูชา** เว็บไซต์ The Phnom Penh Post รายงานเมื่อ 17 ม.ค.64 ว่า จีนจะบริจาควัคซีนป้องกันเชื้อ COVID-19 ผลิตโดยบริษัท Sinopharm Company จำนวน 1 ล้านโดสให้กับกัมพูชา ซึ่งเป็นการเปลี่ยนท่าทีจากเมื่อ ธ.ค.63 ที่นายฮุน เซน นรม. กัมพูชาระบุว่า กัมพูชาจะใช้วัคซีนที่ได้รับการรับรองจากโครงการ COVAX ขององค์การอนามัยโลกเท่านั้น เนื่องจากความรุนแรงของการแพร่ระบาด ทำให้กัมพูชาไม่สามารถรอได้

**ปลัดกระทรวงสาธารณสุข** ลงพื้นที่ติดตามสถานการณ์โรคโควิด 19 จ.สมุทรสาคร พร้อมให้กำลังใจคณะกรรมการโรคติดต่อจังหวัดสมุทรสาคร และตรวจเยี่ยมโรงพยาบาลสนามวัดโกรกกราก ซึ่งปัจจุบันมีศักยภาพรองรับผู้ป่วยได้ 200 เตียง มีผู้ติดเชื้อเข้ารับบริการแล้ว 107 ราย โดยวันนี้กลับบ้านได้ 51 คน นายแพทย์เกียรติภูมิกล่าวว่า ช่วง 2-3 วันมานี้ จ.สมุทรสาคร มีผู้ติดเชื้อรายใหม่เพิ่ม 300 กว่ารายต่อวัน โดยเป็นแรงงานต่างด้าวร้อยละ 92 แสดงว่ายังมีผู้ติดเชื้ออยู่มาก ส่วนอีก 7 จังหวัดในเขตสุขภาพที่ 5 ได้แก่ นครปฐม สมุทรสงคราม ราชบุรี เพชรบุรี กาญจนบุรี สุพรรณบุรี และประจวบคีรีขันธ์ ไม่พบผู้ติดเชื้อเพิ่ม ถือว่าอยู่ในระดับที่ควบคุมได้ โดยเฉพาะประจวบคีรีขันธ์ ราชบุรี นครปฐม และสมุทรสงคราม ที่ไม่มีผู้ติดเชื้อเกิน 14 วัน และผู้ป่วยทยอยกลับบ้านได้แล้วมากกว่าร้อยละ 90 เช่นเดียวกับจังหวัดอื่นๆ ที่เชื่อมโยงมาจาก จ.สมุทรสาคร สามารถควบคุมสถานการณ์ได้เช่นกัน สำหรับมาตรการควบคุมการแพร่เชื้อ คือ ลดการเคลื่อนย้ายของแรงงานต่างด้าวทั้งในจังหวัดและข้ามจังหวัด โดยวางแผนทยอยตรวจคัดกรองเชิงรุกในโรงงาน ตลาด และชุมชน จนถึงต้นเดือนกุมภาพันธ์ 2564 ซึ่งได้รับการสนับสนุนบุคลากรจากจังหวัดอื่นเข้ามาช่วยเสริมทีมในการตรวจคัดกรองครั้งนี้

สถานการณ์ผู้ป่วยโรคติดเชื้อไวรัสโคโรนา 2019 ในประเทศไทย



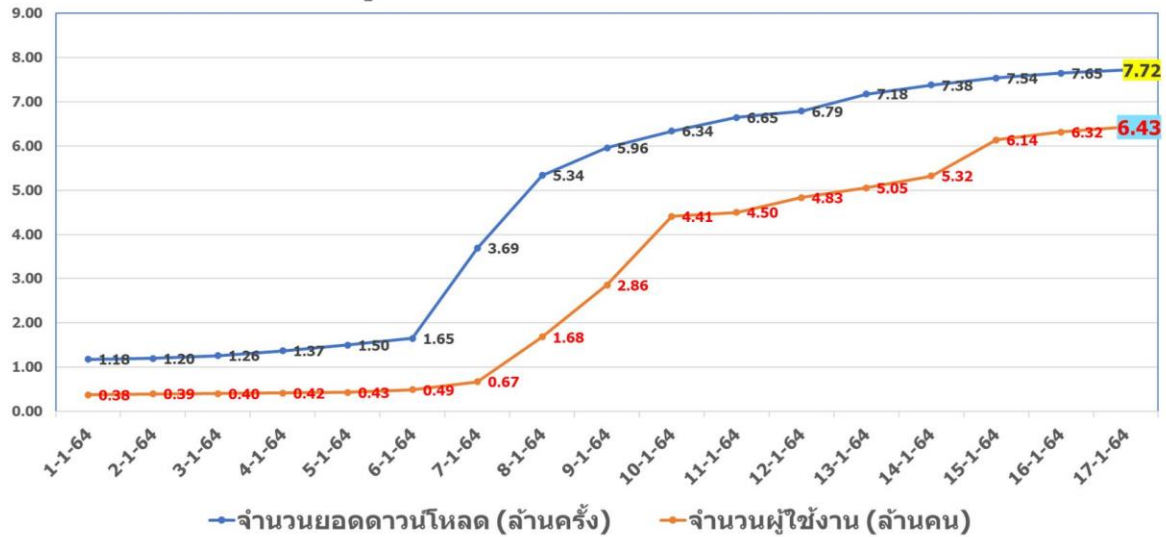




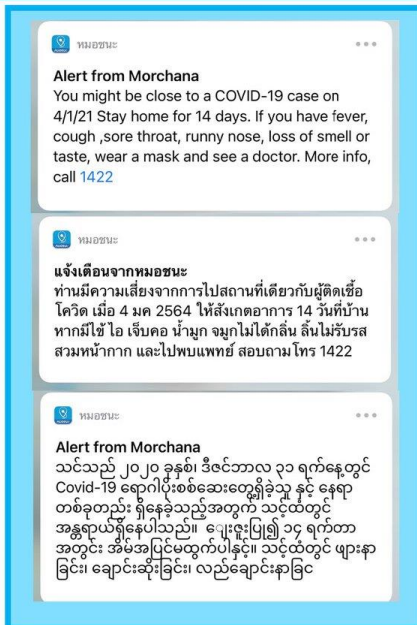
# การใช้งานแอปหมอชนะ



## รายงานข้อมูลแอปหมอชนะ ณ วันที่ 18 มกราคม 2564



## การส่งแจ้งเตือนแอปหมอชนะ ณ วันที่ 18 มกราคม 2564



### ยอดแจ้งเตือนสะสม 4232 ราย



หมายเหตุ: ในการแจ้งเตือนจะมีจำนวน 3 ครั้ง ที่ช่วงห่าง ครั้งละ 30 นาที



รัฐบาลได้ส่งเสริมให้มีการนำแอปพลิเคชันหมอชนะ มาช่วยในการติดตามสอบสวนโรคได้เป็นอย่างดีและเป็นเครื่องมือเพื่อสื่อสารถึงประชาชนกลุ่มเสี่ยง เพิ่มเติมจากการใช้ไทยชนะตามสถานที่ต่างๆ เนื่องจากแอปพลิเคชันหมอชนะสามารถติดตามการเดินทางผู้ที่มีความเสี่ยงใกล้ชิดกับผู้ป่วย โดยส่งข้อความไปยัง 2 กลุ่ม ได้แก่ กลุ่มที่ 1 ผู้มีความเสี่ยงต่ำที่ไปในสถานที่เดียวกับผู้ติดเชื้อ ให้รายงานตัวกับเจ้าหน้าที่สาธารณสุขเพื่อประเมินความเสี่ยงและให้สังเกตอาการ 14 วัน หากมีอาการป่วย ให้สวมหน้ากากอนามัย หลีกเลี่ยงการเดินทางโดยรถสาธารณะ และพบแพทย์ใกล้บ้านทันที หรือสอบถามที่สถานพยาบาลใกล้บ้าน หรือสายด่วน 1422 และกลุ่มที่ 2 ผู้มีความเสี่ยงสูงที่สัมผัสใกล้ชิดกับผู้ติดเชื้อ ให้สวมหน้ากากอนามัย หลีกเลี่ยงการเดินทางโดยรถสาธารณะ และพบแพทย์ใกล้บ้านทันที หรือสอบถามที่สถานพยาบาลใกล้บ้าน หรือสายด่วน 1422

## ผลงานการเฝ้าระวัง คัดกรองและค้นหาผู้ป่วยสงสัยโรคติดเชื้อไวรัสโคโรนา 2019 จังหวัดประจวบคีรีขันธ์

### 1. การคัดกรองวัดอุณหภูมิในผู้ที่เดินทางมาจากพื้นที่ระบาด เส้นทางเข้า-ออก ในจังหวัดประจวบคีรีขันธ์

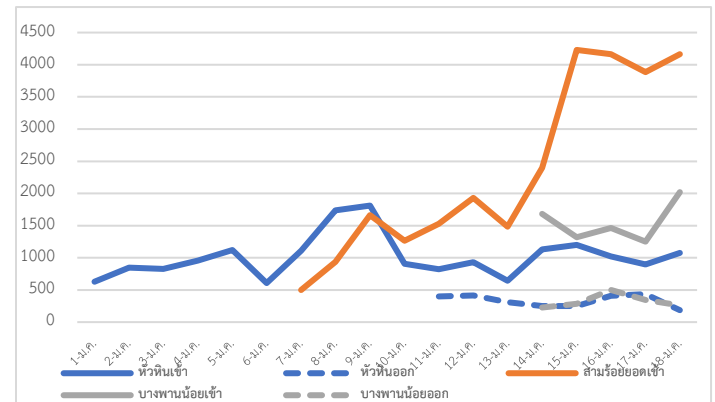
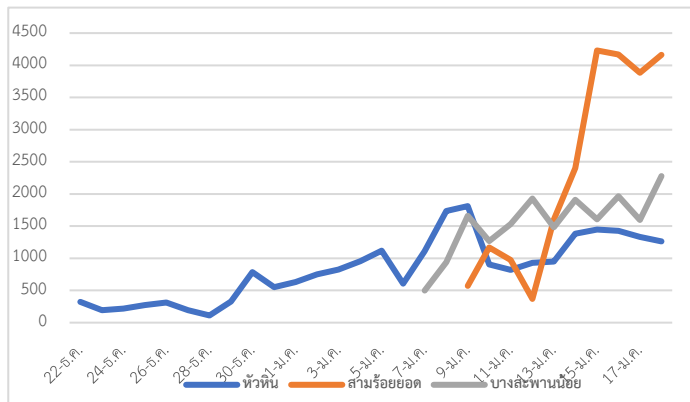
#### 1.1 จุดคัดกรองด่านท่าเรือประจวบคีรีขันธ์ 16 มกราคม 2564 เรือ MV. GEORGIA P มาจากท่า SOHAR คัดกรองชาวซีเรีย

20 ราย ชาวอินเดีย 2 ราย และชาวเลบานอน 1 ราย ไม่พบผู้มีอาการ สละสมคัดกรองตั้งแต่วันที่ 1 กุมภาพันธ์ – 16 มกราคม 2564 คัดกรองทั้งหมด 3,538 ราย

#### 1.2 จุดตรวจควบคุมการแพร่ระบาดของโรคติดเชื้อไวรัสโคโรนา 2019 (โควิด-19) เส้นทางเข้าออกจังหวัดประจวบคีรีขันธ์

จุดตรวจควบคุม	วันนี้	ขา เข้า	ขา ออก	สะสม	ผู้มีอาการ สะสม	ส่งต่อ		นอก จังหวัด
						ในจังหวัด	ตรวจ	
อ.หัวหิน (เปิดด่าน 22 ธ.ค.63)	1,264	1,078	186	24,226	2	1	0	1
อ.สามร้อยยอด (เปิดด่าน 9 ม.ค.64)	4,164	4,164	-	23,531	0	0	0	0
อ.บางสะพานน้อย (เปิดด่าน 7 ม.ค.64)	2,278	2,020	258	18,794	0	0	0	0
รวม	7,706	7,262	444	66,551	2	1	0	1

### จำนวนแนวโน้มการคัดกรองโรคติดเชื้อไวรัสโคโรนา 2019 (โควิด-19) ด้านตรวจเส้นทางเข้าออก จังหวัดประจวบคีรีขันธ์



## 2. ผลการเฝ้าระวัง ค้นหา เชิงรุกในกลุ่มเสี่ยงป่วยโรค โควิด-19 ตรวจด้วยวิธี RT-PCR จังหวัดประจวบคีรีขันธ์

### 2.1 การสุ่มตรวจชาวเมียนมาที่เดินทางมากับรถขนส่งสินค้าที่เขตรอยต่อไทย-เมียนมา (No man Land) ก่อนถึงช่องทางด่านผ่อนปรนพิเศษด่านสิงขร

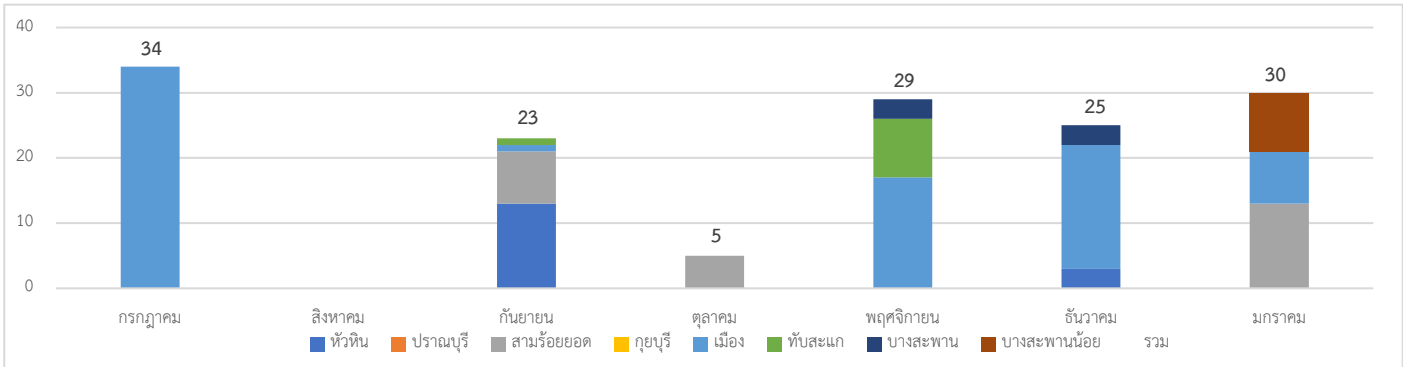
วันที่	จำนวนตรวจ RT-PCR (พม่า)		ผลตรวจ
	ผู้ขนส่งสินค้า	ยานพาหนะ	
12 ตุลาคม- 21 ธันวาคม 2563	244/1088	183/592	ไม่พบเชื้อ
รวม	244	183	ไม่พบเชื้อ

### 2.2 การตรวจชาวต่างด้าวที่ถูกจับกุมกรณีหลบหนีเข้าเมือง เร่ร่อน และชาวไทยที่ลักลอบข้ามแดนจากประเทศเมียนมา สะสม ตั้งแต่ 13 กรกฎาคม 2563- 16 มกราคม 2564 33 เหตุการณ์ จำนวน 146 ราย ผลไม่พบผู้ติดเชื้อ 146 ราย

เหตุการณ์ล่าสุด เดือน มกราคม 2564	ตรวจ RT-PCR	ผลตรวจ
8 ม.ค.64 แรงงานต่างด้าว สัญชาติกัมพูชา 7 ราย คนขับรถ สัญชาติไทย 2 ราย เดินทางมาจากปัตตานี ถูกจับได้ที่ด่านหนองปรึก ต.ทรายทอง อ.บางสะพานน้อย	9	ไม่พบเชื้อ

9 ม.ค.64 แรงงานต่างด้าว ลักลอบเดินทางมาจากจ.นครปฐม เพื่อมาหางานทำที่อ.สามร้อยยอด จับได้ที่ด่านสามร้อยยอด สัญชาติเมียนมา 2 ราย	2	ไม่พบเชื้อ
9 ม.ค.64 แรงงานต่างด้าว เดินทางจากกุกบุรี ไปหาเพื่อนที่ปราณบุรี จับได้ที่ด่านสามร้อยยอด	5	ไม่พบเชื้อ
16 ม.ค.64 แรงงานต่างด้าว เดินทางจากอ.หัวหิน มาสมัครงานที่อ.สามร้อยยอด จับได้ที่ด่านสามร้อยยอด	6	ไม่พบเชื้อ

**แนวโน้มการตรวจหาแรงงานต่างด้าวที่ถูกจับกุมกรณีหลบหนีเข้าเมือง จำแนกรายอำเภอ จ.ประจวบคีรีขันธ์**



**2.3 การตรวจค้นหาเชิงรุกกลุ่มเสี่ยงแรงงานต่างด้าวที่มีความเสี่ยง (Active Case Finding)**

การสุ่มตรวจหาเชื้อไวรัสโคโรนา 2019 ในกลุ่มแรงงานต่างด้าวที่มีความเสี่ยง 18 ม.ค.64 จำนวน 26 ราย สละสมตั้งแต่ วันที่ 20 ธันวาคม 2563 จำนวน 837 ราย ผลไม่พบเชื้อ 836 ราย รอผล 1 ราย

อำเภอ	วันที่	สถานที่	จำนวนตรวจ (ราย)	ผลตรวจ	
				ไม่พบเชื้อ	รอผล
หัวหิน	25-29 ธ.ค.63	บริษัทโตล,บริษัท อนันตศิลา เรสซิเดนซ์	56	56	0
	18 ม.ค.64	บริษัทโตล แรงงานต่างด้าว สัญชาติพม่า รับประทานใหม่ พ.ย.-ธ.ค.63	26	25	1
ปราณบุรี	22 ธ.ค.63-11 ม.ค.64	รง.อุตสาหกรรม ปราณบุรี,บริษัทที่ววายเอ็มฟูด, แรงงานประมง,กรรมกรก่อสร้าง	135	135	0
สามร้อยยอด	22 ธ.ค.63-14 ม.ค.64	รง.อุตสาหกรรมสับปะรดกระป๋อง,รง.เจริญผล ไทยยอดทิพย์,สามร้อยยอดเจริญฟูด,รง.สับปะรด เกกิง,บริษัท บุญสมฟาร์มการเกษตร,รง.ทวีผล,รง.นิธิวัฒน์ฟูด, แรงงานประมง,ล่ามชาวเมียนมา	245	245	0
กุกบุรี	23-28 ธ.ค.63	แพกุ้งโชคสองพี่น้อง สมศักดิ์เขียวหวาน,แพกุ้งโชคสามพี่น้อง	50	50	0
เมือง	20 ธ.ค.63-12 ม.ค.64	แรงงานประมง แพปลา, แคมป์คนงานก่อสร้าง, รง.ทิปโก้	186	186	0
ทับสะแก	28 ธ.ค.63	บ.ผลิตภัณฑ์อาหารทะเลสดตากแห้ง	10	10	0

บางสะพาน	24 ธ.ค.63-8 ม.ค.64	แรงงานประมง,โรงโม่หิน,โรงไฟฟ้า ฝ้ายผลิต,รับจ้างกรีดยาง,ฟาร์มกุ้ง,แคมป์ คนงานทำทางรถไฟ	109	109	0
บางพานน้อย	24 ธ.ค.63	แรงงานนากุ้ง,บริษัท PPP ต.ช้างแรกร ม.4, ม.7 ต.บางสะพาน	20	20	0
<b>รวม</b>			<b>837</b>	<b>836</b>	<b>1</b>

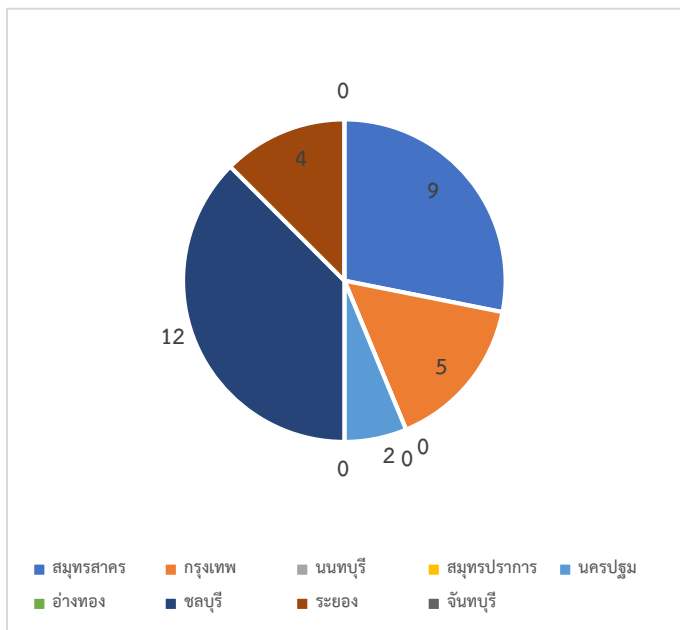
2.4 การค้นหาเชิงรุกกลุ่มเสี่ยง ผู้ต้องขังรายใหม่ เรือนจำจังหวัดประจวบคีรีขันธ์ ตั้งแต่ 16 ธันวาคม 2563 สะสม 155 ราย

วันที่	สัญชาติ		รวมรับใหม่	ตรวจ RT-PCR	ผลตรวจ	
	ไทย	ต่างด้าว			ไม่พบเชื้อ	รอฟผล
16 ธ.ค 63 -3 ม.ค 64	15	16	31	31	31	0
5 , 8 ม.ค.64	82	2	84	84	84	0
12 , 15 ม.ค.64	37	3	40	40	40	0
<b>รวม</b>	<b>134</b>	<b>21</b>	<b>155</b>	<b>155</b>	<b>155</b>	<b>0</b>

หมายเหตุ : ตรวจทุกวันอังคาร และศุกร์ ของทุกสัปดาห์

2.5 การค้นหาเชิงรุกกลุ่มเสี่ยง ผู้ที่เดินทางมาจากจังหวัดพื้นที่ระบาดสูงสุด (9 จังหวัดที่มีการระบาดสูงสุด) สะสมตั้งแต่ 6 ม.ค.64

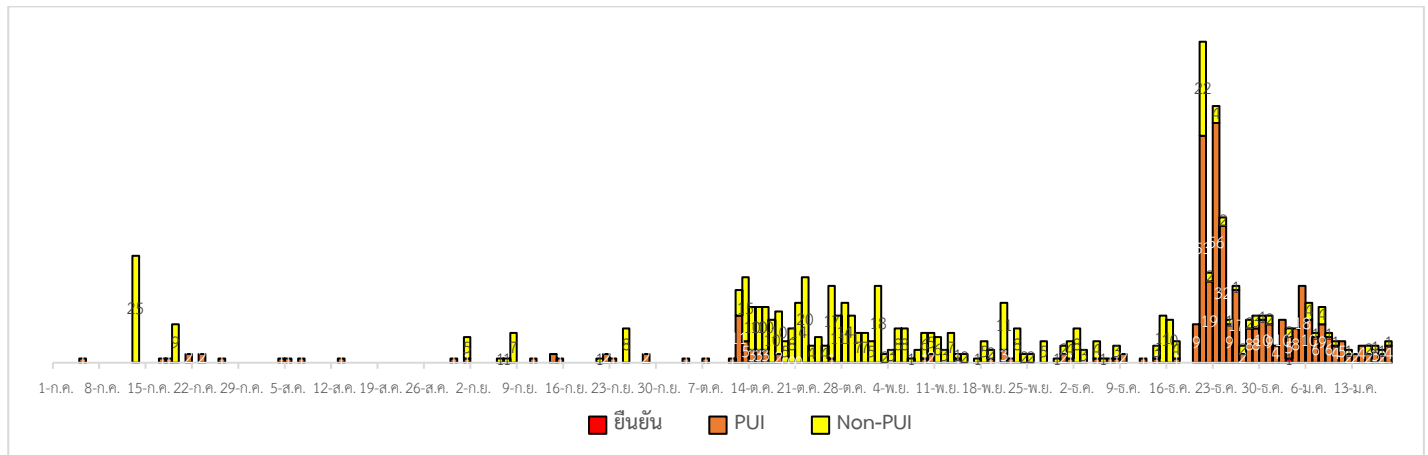
อำเภอ	วันนี้	สะสม	ผลไม่พบเชื้อ	รอฟผล
หัวหิน	0	1	1	
ปราณบุรี	0	1	1	
สามร้อยยอด	0	2	2	
กุยบุรี	0	0	0	
เมือง	0	1	1	
ทับสะแก	0	11	11	
บางสะพาน	0	9	9	
บางสะพานน้อย	3	7	7	
<b>รวม</b>	<b>3</b>	<b>32</b>	<b>32</b>	<b>0</b>





### 3.ผลการเฝ้าระวัง ค้นหาเชิงรับ ผู้ป่วยสงสัย โควิด-19 จังหวัดประจวบคีรีขันธ์

#### 3.1 การตรวจผู้ป่วยเข้าเกณฑ์สอบสวน (PUI) และ ผู้ป่วยยืนยันโรคติดเชื้อไวรัสโคโรนา 2019



รายละเอียดการรับแจ้งผู้ป่วยเฝ้าระวังรายใหม่ วันที่ 18 มกราคม 2564 PUI จำนวน 4 ราย ไม่พบเชื้อ

#### 4.การติดตาม แยกกัก กักกัน คุ่มไว้สังเกต ผู้ป่วยเข้าเกณฑ์สอบสวนโรค ผู้สัมผัสเสี่ยงสูงและผู้ที่มีเหตุอันควรสงสัยว่าเป็นโรคโควิด-19

##### 4.1 การติดตามผู้ป่วยเข้าเกณฑ์สอบสวนโรคติดเชื้อไวรัสโคโรนา 2019 ผู้สัมผัส และผู้ที่เดินทางมาจากพื้นที่เสี่ยง

อำเภอ	PUI			ผู้สัมผัสเสี่ยงสูง		
	ทั้งหมด	ครบ	กำลังติดตาม	ทั้งหมด	ครบ	กำลังติดตาม
หัวหิน	62	51	11	12	12	0
ปราณบุรี	18	17	1	0	0	0
สามร้อยยอด	20	16	4	8	8	0
กุยบุรี	25	22	3	0	0	0
เมือง	136	132	4	131	131	0
ทับสะแก	23	22	1	1	1	0
บางสะพาน	49	47	2	22	22	0
บางสะพานน้อย	3	2	1	1	1	0
<b>รวม</b>	<b>336</b>	<b>309</b>	<b>27</b>	<b>175</b>	<b>175</b>	<b>0</b>

#### 4.2 การติดตาม HOME QUARANTINE ผู้เดินทางจากพื้นที่การระบาดและควบคุมสูงสุด 28 จังหวัด ใน จ.ประจวบคีรีขันธ์

อำเภอ	จำนวนที่คัดกรอง		อยู่ระหว่างติดตาม	ติดตามครบ 14 วัน/จบการติดตาม	พบผิดปกติ	ส่งตรวจ	ผลพบเชื้อ
	รายใหม่	สะสม					
หัวหิน	4	33	20	13	0	0	0
ปราณบุรี	2	67	53	14	0	0	0
สามร้อยยอด	5	150	19	131	0	0	0
กุยบุรี	0	12	10	2	0	0	0
เมือง	3	278	172	106	3	3	0
ทับสะแก	7	154	127	27	0	0	0
บางสะพาน	21	277	155	122	0	0	0
บางสะพานน้อย	7	347	142	205	1	1	0
<b>รวม</b>	<b>49</b>	<b>1,318</b>	<b>698</b>	<b>620</b>	<b>4</b>	<b>4</b>	<b>0</b>

#### สรุปผลการดำเนินงานเฝ้าระวังผู้ป่วยโรคติดเชื้อไวรัสโคโรนา 2019 จังหวัดประจวบคีรีขันธ์ ตั้งแต่ 17 ธ.ค.2563

กลุ่มตรวจ RT-PCR COVID-19	วันนี้	สะสม	ไม่พบเชื้อ	รพผล
● กลุ่มเข้าเกณฑ์สอบสวนโรค	4	336	336	0
● กลุ่มผู้ป่วยโรคปอดบวม	1	180	180	0
● ผู้สัมผัสใกล้ชิดผู้ป่วยยืนยัน	0	158	158	0
● ค้นหาเชิงรุกกลุ่มต่างด้าว	26	837	836	1
● ต่างด้าวหลบหนีเข้าเมือง	0	146	146	0
● ผู้ขนส่งสินค้าไทย-พม่า	0	244	244	0
● ผู้ต้องขังรายใหม่เรือนจำ	0	155	155	0
● ผู้เดินทางจากพื้นที่ระบาดสูง	3	32	32	0
● คัดกรองก่อนทำหัตถการ	20	172	172	0
<b>รวม</b>	<b>54</b>	<b>2,260</b>	<b>2,259</b>	<b>1</b>

#### สรุปผู้ป่วยยืนยันโรคติดเชื้อไวรัสโคโรนา 2019 จังหวัดประจวบคีรีขันธ์

ปี 2563 จำนวนผู้ป่วย 17 ราย รักษาหาย 15 ราย (รายสุดท้ายวันที่ 3 เม.ย.2563) เสียชีวิต 2 ราย

ผู้ป่วยยืนยันพบเชื้อระลอกใหม่ ตั้งแต่ 17 ธ.ค. 63		กำลังรักษา	อาการรุนแรง	รักษาหาย/ออกจาก รพ.	เสียชีวิต
รายใหม่	สะสม	0	0	1	0
0	1				

## มาตรการในจังหวัดประจวบคีรีขันธ์

1. ทุกโรงพยาบาล/โรงพยาบาลส่งเสริมสุขภาพตำบล จัดทำป้ายคัดกรองไว้ที่ OPD/ ER ทั้งในเวลาและนอกเวลา
2. ทุกโรงพยาบาลกำหนดเส้นทางเคลื่อนย้ายผู้ป่วยที่เข้าเกณฑ์สอบสวนโรคและซ้อมการเคลื่อนย้ายผู้ป่วย
3. กำหนดห้องแยกผู้ป่วย (ห้องพิเศษ) และเตรียม Cohort Ward
4. กำหนดทีมงาน/ ฝึกซ้อมการใส่ชุด PPE และการทำลายเชื้อ
  - ทีมแพทย์รักษา                      - ทีมพยาบาล
  - ทีมทำความสะอาด                  - ทีม IC ที่คอยกำกับ
  - ทีม Lab                                      - ทีมสอบสวนโรค
5. จัดเตรียมยา เวชภัณฑ์ และทรัพยากร ให้เหมาะสมและเพียงพอ
6. หากพบผู้ที่เข้าเกณฑ์การสอบสวนโรคให้รักษาไว้ที่ รพ.นั้นๆ
7. ถ้าผู้ป่วย มีอาการหนักขึ้น ให้ส่งต่อตามระบบเดิม โดยต้องรับรักษาภายในจังหวัด ถ้าจะออกนอกจังหวัดจะอยู่ในความรับผิดชอบของ เขตสุขภาพที่ 5/ กระทรวงสาธารณสุข
8. สำนักงานสาธารณสุขจังหวัดประจวบคีรีขันธ์ พัฒนาทีม CDCU การใช้ PPE, การทำลายเชื้อ, การสอบสวน, เก็บตัวอย่าง
9. ประชาสัมพันธ์เชิงรุกและการให้ข้อมูลแก่สาธารณะ
  - ให้ประชาชนมีการสวมใส่หน้ากากอนามัยหรือหน้ากากผ้า ในกรณีเข้าไปที่ที่มีคนจำนวนมาก ได้แก่ ตลาด ห้างสรรพสินค้า โรงภาพยนตร์ โรงพยาบาล รถตู้ รถแท็กซี่ เครื่องบิน เป็นต้น
  - การกำจัดหน้ากากอนามัย สำหรับประชาชนให้พับแล้วใช้ยางหรือสายที่คล้องหูหน้ากากผูกมัดให้เรียบร้อย แล้วทิ้งใส่ขวดพลาสติกก่อนทิ้งลงถังขยะ

ทีมตระหนักรู้สถานการณ์สำนักงานสาธารณสุขจังหวัดประจวบคีรีขันธ์