



ศูนย์ปฏิบัติการภาวะฉุกเฉินด้านการแพทย์และสาธารณสุข สำนักงานสาธารณสุขจังหวัดประจวบคีรีขันธ์ กรณี โรคติดเชื้อไวรัสโคโรนา 2019

ฉบับที่ 339 EOC ครั้งที่ 179 วันที่ 20 มกราคม 2564 เวลา 09.00 น.

สถานการณ์ต่างประเทศ พบผู้ป่วยยืนยัน ใน 219 ประเทศ/

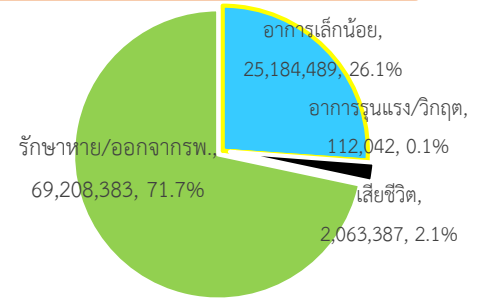
ดินแดน/2 เรือสำราญ ไม่พบประเทศ/ดินแดนที่พบผู้ป่วยใหม่

พบผู้ป่วยทั่วโลก 96,568,301 ราย เสียชีวิต 2,063,387 ราย อัตราป่วยตาย ร้อยละ 2.1

รักษาหาย/ออกจาก รพ. 69,208,383 ราย ร้อยละ 71.7

ผู้ป่วยที่กำลังรักษา อาการเล็กน้อย ร้อยละ 26.1 อาการรุนแรง/วิกฤติ ร้อยละ 0.1

ลำดับประเทศ ที่พบโรคติดเชื้อไวรัสโคโรนา 2019 สูงสุด ดังนี้



ประเทศ/อื่นๆ	รวมป่วย	ป่วยใหม่	รวมเสียชีวิต	%	เสียชีวิตใหม่	รักษาหาย	%	อาการรุนแรง	อัตราป่วย 1M pop	อัตราตาย 1M pop	อัตราตรวจ 1M pop
สหรัฐอเมริกา	24,785,243	150,066	411,094	1.66	2,376	14,751,566	59.5	28,613	74,638	1,238	871,607
แคลิฟอร์เนีย	3,045,833	21,751	34,143	1.12	358						
เท็กซัส	2,162,663	19,064	33,247	1.54	317						
อินเดีย	10,596,228	13,581	152,747	1.44	154	10,244,839	96.7	8,944	7,637	110	135,358
บราซิล	8,575,742	63,504	211,511	2.47	1,183	7,518,846	87.7	8,318	40,188	991	134,026
รัสเซีย	3,612,800	21,734	66,623	1.84	586	3,002,026	83.1	2,300	24,750	456	666,580
สหราชอาณาจักร	3,466,849	33,355	91,470	2.64	1,610	1,558,503	45.0	3,916	50,921	1,344	958,598
ฝรั่งเศส	2,938,333	23,608	71,342	2.43	441	211,816	7.2	2,839	44,961	1,092	618,682
อิตาลี	2,400,598	10,497	83,157	3.46	603	1,781,917	74.2	2,487	39,737	1,376	490,285
ตุรกี	2,399,781	6,818	24,328	1.01	167	2,277,987	94.9	2,162	28,287	287	326,491
สเปน	2,370,742	34,291	54,173	2.29	404	N/A	N/A	3,416	50,695	1,158	645,041
เยอรมนี	2,071,473	12,159	49,244	2.38	1,139	1,716,200	82.8	5,074	24,680	587	433,128
ประเทศกลุ่ม ASEAN											
อินโดนีเซีย	927,380	10,365	26,590	2.87	308	753,948	81.3		3,371	97	30,657
ฟิลิปปินส์	504,084	1,357	9,978	1.98	69	466,249	92.5	727	4,567	90	66,767
มาเลเซีย	165,371	3,631	619	0.37	14	125,288	75.8	238	5,074	19	126,022
พม่า	135,243	448	2,986	2.21	13	118,657	87.7		2,476	55	39,782
สิงคโปร์	59,157	30	29	0.05		58,894	99.6		10,068	5	1,031,571
ประเทศไทย	12,594	171	70	0.56		9,356	74.3	1	180	1	17,424
เวียดนาม	1,540	1	35	2.27		1,402	91.0		16	0.4	14,635
กัมพูชา	441	2		0.00		386	87.5		26		22,153
บรูไน	174		3	1.72		169	97.1		396	7	198,306
ลาว	41			0.00		41	100.0		6		13,299

เขตติดโรคติดต่ออันตราย

1. สาธารณรัฐอิตาลี 2. สาธารณรัฐอิสลามอิหร่าน

3. มาเลเซีย 4. ราชอาณาจักรกัมพูชา 5. สาธารณรัฐประชาธิปไตยประชาชนลาว 6. สาธารณรัฐอินโดนีเซีย 7. สาธารณรัฐแห่งสหภาพพม่า

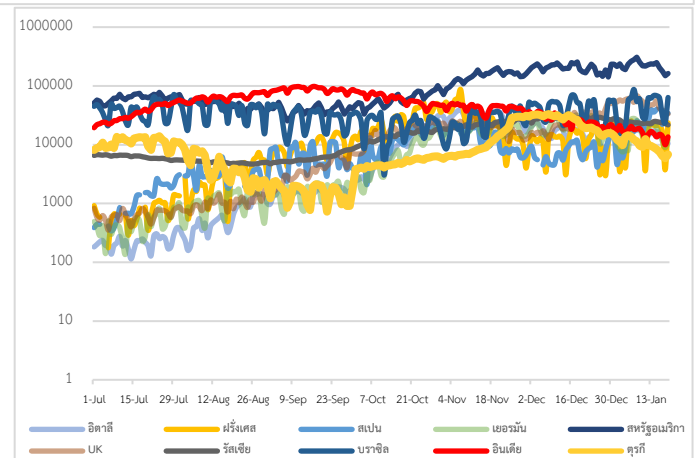
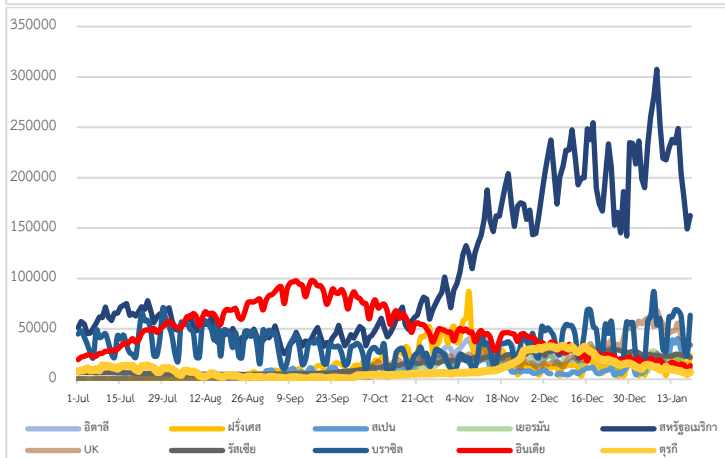
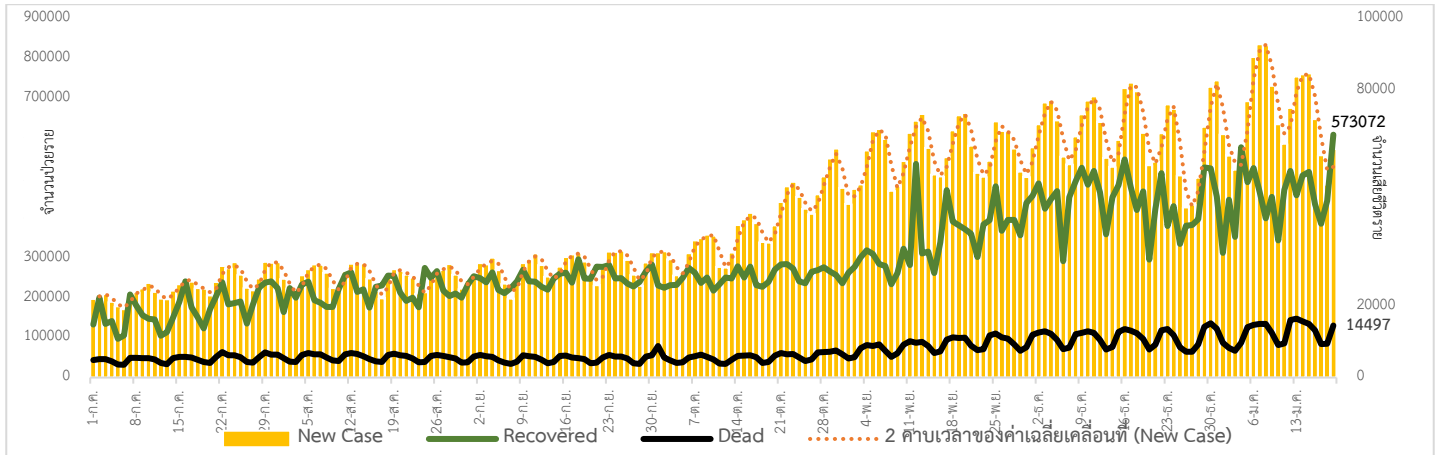
*เขตติดโรคติดต่ออันตราย ฉบับที่ 3 (ประกาศกระทรวงสาธารณสุข เรื่อง ยกเลิกท้องถิ่นนอกราชอาณาจักรที่เป็นเขตติดโรคติดต่ออันตรายกรณีโรคติดเชื้อไวรัสโคโรนา

2019 หรือโรคโควิด 19 (Coronavirus Disease 2019 (COVID-19)) พ.ศ.2563

ประกาศยกเลิกสาธารณรัฐเกาหลี (Republic of Korea) และสาธารณรัฐประชาชนจีน (People's Republic of China) รวมถึงเขตบริหารพิเศษมาเก๊า (Macao)

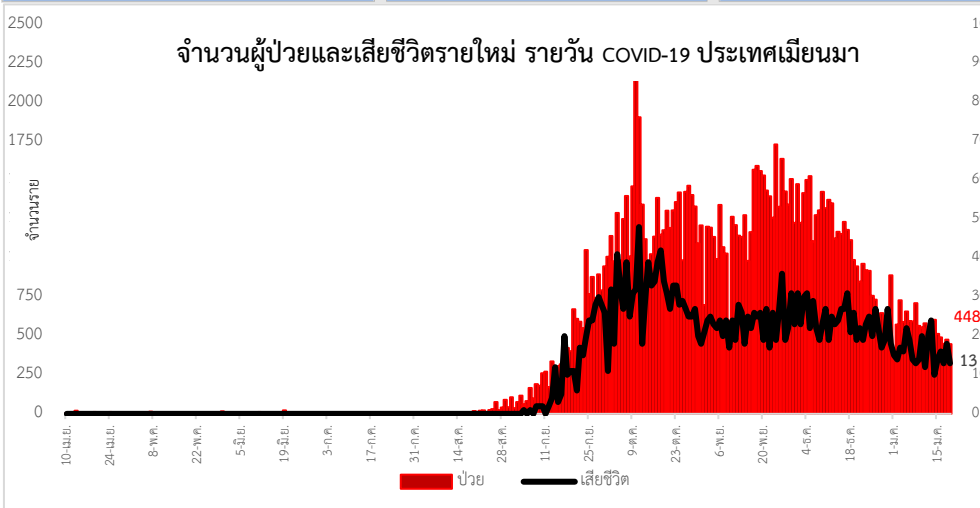
และเขตบริหารพิเศษฮ่องกง (Hong Kong) จากการเป็นท้องถิ่นนอกราชอาณาจักรที่เป็นเขตติดโรคติดต่ออันตราย

แนวโน้มจำนวนผู้ป่วย ผู้รักษาหาย/ออกจากโรงพยาบาลและผู้เสียชีวิต รายใหม่ โรคติดเชื้อไวรัสโคโรนา 2019 ทั่วโลก



Coronavirus Disease 2019 (COVID-19) Surveillance Dashboard (Myanmar)

<p>စာနစ်စစ်ဆေးမှုစုစုပေါင်း (Total Specimens Tested)</p> <p>2,172,522</p>	<p>စာနစ်ပြင်းပျက်စွာစုစုပေါင်း (Total PUI)</p> <p>15,581</p>	<p>ပြုစော့ (Lab Confirmed)</p> <p>135,243</p>	<p>ပျံ့နှံ့သေဆုံးမှုများ (Death among Lab Confirmed)</p> <p>2,986</p>
--	---	--	--



จำนวนผู้ติดเชื้อ COVID-19 ภาคตะวันออกเฉียงเหนือ 19 ม.ค.64

จังหวัด	รายใหม่	สะสม
พม่า	4	208/1
ยะลา	7	372/3
เกาะสอง	0	37
รวม	11	617/4

Map of Myanmar showing COVID-19 cases by region: มณฑล 28+1, สงขลา 45, ระยอง 17, ปะเหลียน 43, นครศรีธรรมราช 118+3, นครพนม 2, นครราชสีมา 313+7, เชียงใหม่ 14, เชียงราย 2, แม่ฮ่องสอน 12, กาฬสินธุ์ 25.

ประเด็นข่าวที่น่าสนใจ ณ วันที่ 19 ม.ค. 2564

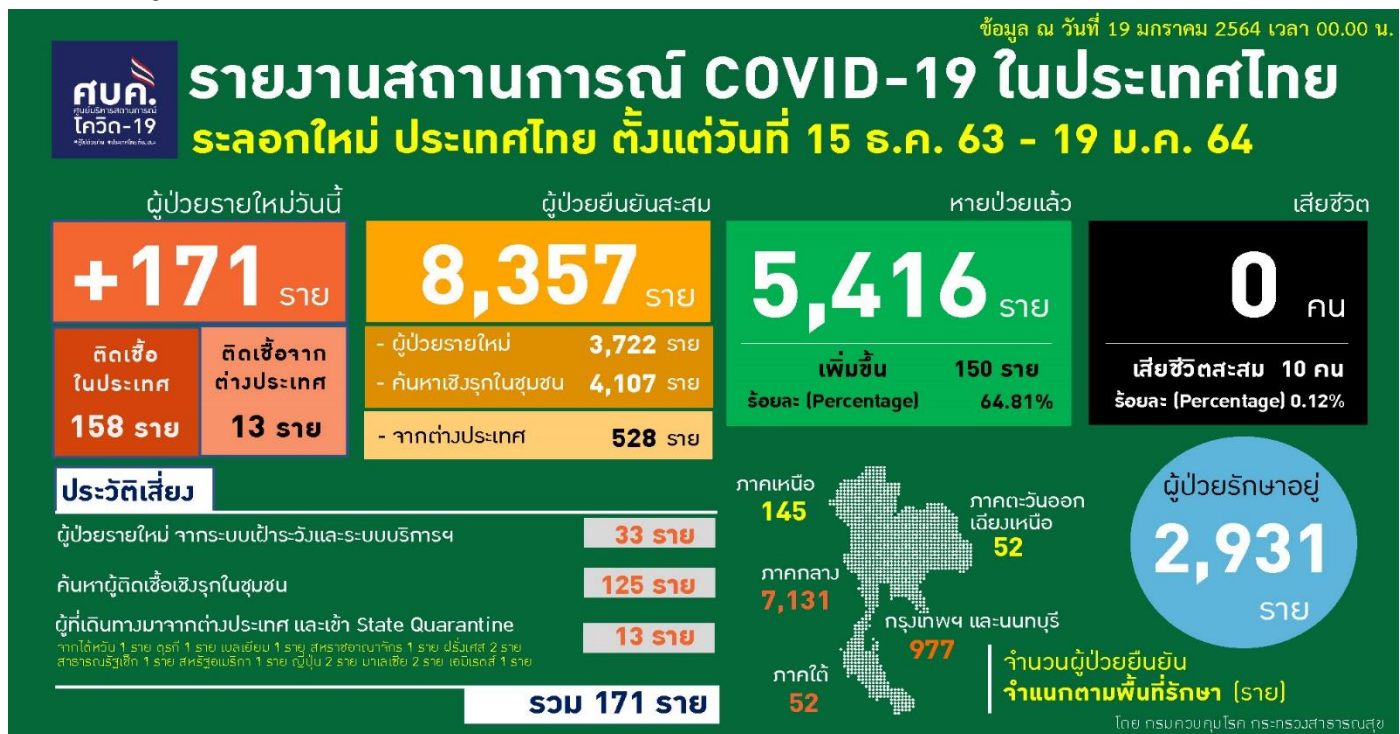
องค์การอนามัยโลก ระบุเมื่อ 18 ม.ค.64 ว่า การแจกจ่ายวัคซีน COVID-19 อย่างไม่เท่าเทียม จะทำให้ปัญหาความไม่เสมอภาคระหว่างประเทศร่ำรวยกับประเทศยากจนรุนแรงขึ้น พร้อมกับเรียกร้องให้ประเทศร่ำรวยยุติการทำข้อตกลงกับบริษัทผู้ผลิตวัคซีน เพื่อลดการผูกขาดและกักตุนวัคซีน ส่วนประเทศที่สั่งจองวัคซีนป้องกันโรคในจำนวนมากเกินความจำเป็นให้สนับสนุนวัคซีนให้กับโครงการ COVAX ของ WHO เพื่อไม่ให้เกิดการแจกจ่ายวัคซีนภายใต้โครงการ COVAX ล่าช้า ผอ.WHO ยังเรียกร้องบริษัทผู้ผลิตวัคซีนให้สนับสนุนข้อมูลเกี่ยวกับวัคซีนให้กับ WHO เพื่อตรวจสอบประสิทธิภาพ ยืนยันว่า ทุกประเทศจะได้รับวัคซีนอย่างเท่าเทียมกันภายใน 7 เม.ย.64 หรือวันอนามัยโลก (World Health Day) ซึ่ง WHO จะเริ่มแจกจ่ายวัคซีนภายใต้โครงการ COVAX กว่า 2,000 ล้านโดส ใน ก.พ.64

ญี่ปุ่น สนข.NHK รายงานเมื่อ 19 ม.ค.64 ว่า ญี่ปุ่นตรวจพบชาวญี่ปุ่น 3 ราย (เพศหญิงอายุประมาณ 20 ปี และ 40ปี/เพศชายอายุประมาณ 60 ปี) ใน จ.ชิซุโอกะ ติดเชื้อเชื้อ COVID-19 สายพันธุ์จากสหราชอาณาจักร ภายในประเทศเป็นกรณีแรก เมื่อ 18 ม.ค.64 โดยทั้งสามรายไม่เคยมีประวัติเดินทางไปสหราชอาณาจักรหรือใกล้ชิดกับบุคคลที่มีประวัติเดินทาง

จังหวัดกระบี่ ลงพื้นที่อำเภอเกาะลันตาเพื่อตรวจเชิงรุก รวมทั้งตรวจสอบสถานประกอบการโรงแรม ห้าง ร้าน ตลาดสด และให้คำแนะนำการใช้แอปหมอชนะ การลงทะเบียนผ่านระบบ QT14 และเน้นย้ำการตรวจมาตรการ คัดกรองโควิด-19 การปฏิบัติตามแนวทางวิถี New normal อย่างเคร่งครัด เพื่อความปลอดภัยและห่างไกลจากโรค โควิด-19

จังหวัดตรัง ออกตรวจสอบสถานบริการและสถานประกอบการคล้ายสถานบริการในพื้นที่อำเภอเมือง เพื่อให้คำแนะนำผู้ประกอบการให้ปฏิบัติตามมาตรการที่ทางราชการกำหนดในการเฝ้าระวังโรคโควิด-19 แนะนำการ ชั่งน้ำหนักเพื่อจำกัดให้ผู้ใช้บริการ เข้า-ออก ทางเดียว ปิดบริการในเวลา 24.00 น.

สถานการณ์ผู้ป่วยโรคติดเชื้อไวรัสโคโรนา 2019 ในประเทศไทย



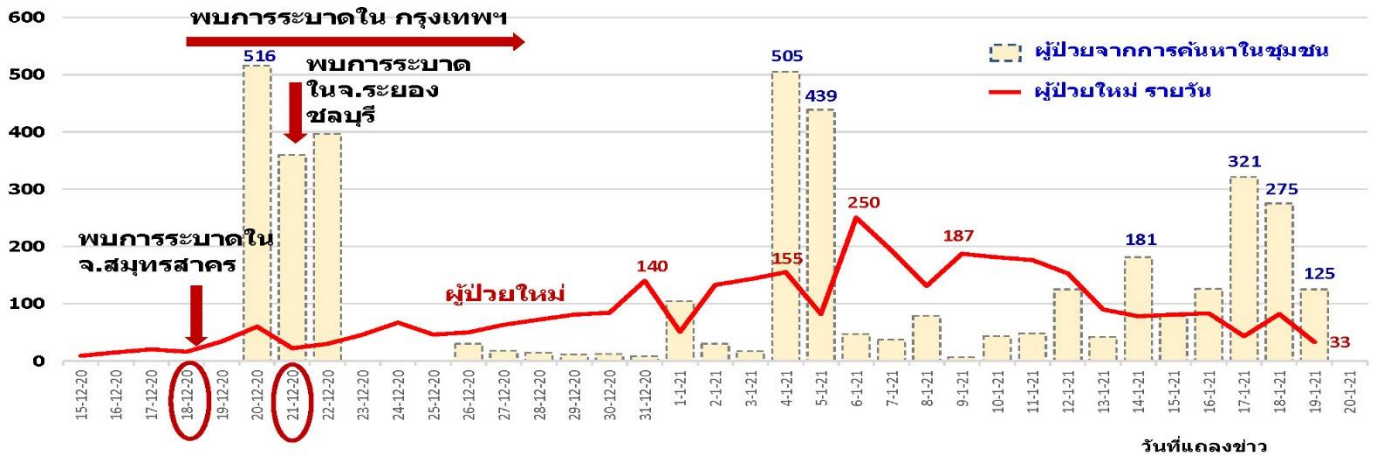
สถานการณ์โรคโควิด 19 ในประเทศไทย มีผู้ติดเชื้อรายใหม่ 171 ราย การระบาดระลอกใหม่ตั้งแต่กลางเดือนธันวาคม 2563 มีผู้ติดเชื้อสะสม 8,357 ราย หายป่วย 5,416 ราย เสียชีวิตสะสม 10 ราย อัตราการเสียชีวิต 0.12% ภาพรวมตัวเลขสะสมเพิ่มขึ้นในระดับคงตัว สัปดาห์นี้ยังพบการติดเชื้อใน 17 จังหวัดภาพรวมตัวเลขสะสมเพิ่มขึ้นในระดับคงตัว สัปดาห์นี้ยังพบการติดเชื้อใน 17 จังหวัด

จำนวนผู้ป่วยใหม่โรคโควิด 19 จากระบบเฝ้าระวัง และระบบบริการ และค้นหาในชุมชน รายวัน ประเทศไทย

จำนวนผู้ป่วย/ผู้ติดเชื้อ (รพ.) (ราย)

วันที่ 15 ธันวาคม พ.ศ. 2563 ถึงวันที่ 19 มกราคม 2564 เวลา 00:00 น.

จำนวนผู้ป่วย/ผู้ติดเชื้อ ค้นหาในชุมชน (ราย)



จำนวนผู้ติดเชื้อโควิดในประเทศไทยใหม่ และสะสม วันที่ 18 ธ.ค. 63 - 19 ม.ค. 64 เวลา 00:00 น.

ที่	จังหวัด	18 Dec - 12 Jan	13-Jan	14-Jan	15-Jan	16-Jan	17-Jan	18-Jan	19-Jan	รวม (ราย)
รวม		6,195	132	260	154	209	364	357	158	7,829
1	สมุทรสาคร	3,356	35	208	99	165	335	320	138	4,656
2	ชลบุรี	606	14	10	4	10	1	2	-	647
3	กรุงเทพมหานคร	488	24	14	27	12	10	18	13	606
4	ระยอง	529	12	11	6	4	2	1	3	568
5	สมุทรปราการ	282	17	6	5	2	1	2	1	316
6	จันทบุรี	212	-	-	2	2	-	-	-	216
7	นนทบุรี	145	2	2	1	-	2	2	2	156
8	อ่างทอง	81	3	5	-	6	2	8	-	105
9	นครปฐม	77	-	-	-	-	-	-	-	77
10	ปทุมธานี	52	15	1	1	4	-	1	-	74
11	ตราด	33	-	-	-	-	-	-	-	33
12	พระนครศรีอยุธยา	30	-	-	-	-	1	1	-	32
13	เพชรบุรี	25	4	-	-	-	-	-	-	29
14	ฉะเชิงเทรา	18	-	1	7	1	-	-	-	27
15	ราชบุรี	22	-	-	-	-	-	-	1	23

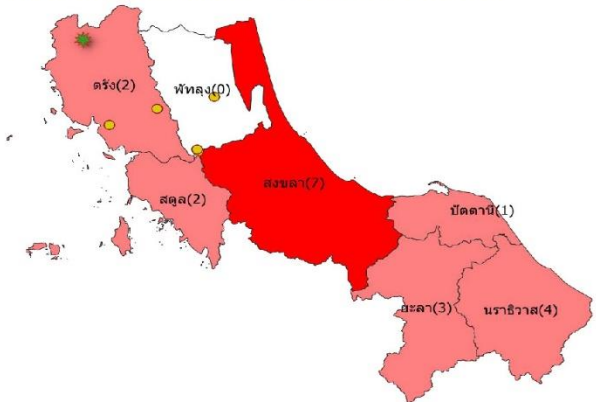


สถานการณ์ผู้ติดเชื้อรายใหม่ พื้นที่ภาคใต้ตอนล่าง

วันที่แถลง	พัทลุง/จำนวนผู้ติดเชื้อ	ตรัง/จำนวนผู้ติดเชื้อ
ยอดสะสม ณ วันที่ 16 มกราคม 64	0	2
17 มกราคม 64	3	2
18 มกราคม 64	0	1
รวม	3	5

- ผู้ป่วยรายใหม่ จ. พัทลุง เป็นแรงงานต่างด้าวทั้ง 3 ราย ตรวจพบจากการเฝ้าระวังกลุ่มแรงงานต่างด้าว
- ผู้ติดเชื้อรายใหม่ จ. ตรัง เป็นคนไทย 3 ราย ต่างด้าว 2 ราย ประวัติเสี่ยงได้แก่ เดินทางมาจากพื้นที่ควบคุมสูงสุด 2 ราย ไปในสถานที่เสี่ยงที่ผู้ป่วยยืนยันเดินทางไป 1 ราย อยู่ระหว่างสอบสวน 2 ราย

(วันที่ 15 ธันวาคม 2563 - 16 มกราคม 2564)



จำนวนผู้ป่วย (ราย)

- ไม่มีรายงานผู้ติดเชื้อ
- ผู้ติดเชื้อ 1-4 ราย
- ผู้ติดเชื้อ 5 รายขึ้นไป

Case วันที่ 18 ม.ค.64 (Green Star)
 Case วันที่ 17 ม.ค.64 (Yellow Circle)
 () จำนวนผู้ติดเชื้อสะสม 15 ธ.ค.63 - 16 ม.ค.64

ผลงานการเฝ้าระวัง คัดกรองและค้นหาผู้ป่วยสงสัยโรคติดเชื้อไวรัสโคโรนา 2019 จังหวัดประจวบคีรีขันธ์

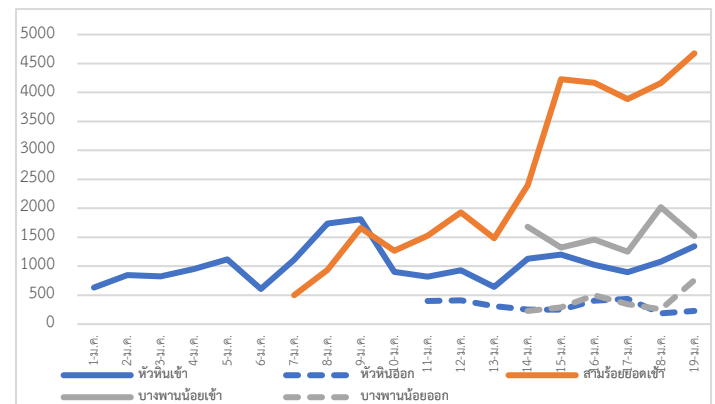
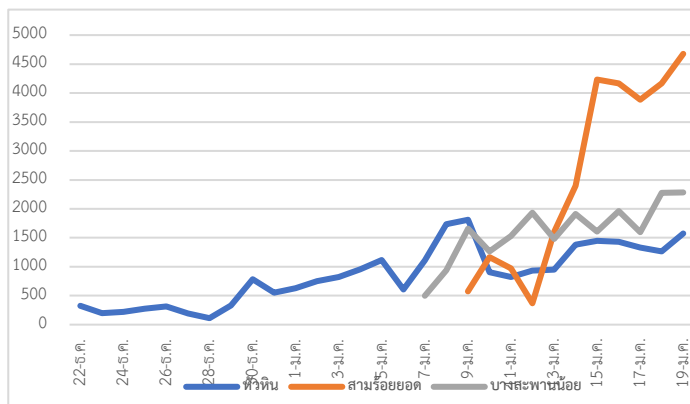
1. การคัดกรองวัดอุณหภูมิในผู้ที่เดินทางมาจากพื้นที่ระบาด เส้นทางเข้า-ออก ในจังหวัดประจวบคีรีขันธ์

1.1 จุดคัดกรองด่านท่าเรือประจวบคีรีขันธ์ 19 มกราคม 2564 เรือ MV. RUKAI BENEFIT มาจากท่า FUKUYAMA ประเทศญี่ปุ่น คัดกรองชาวเมียนมาร์ 2 ราย และชาวจีน 17 ราย ไม่พบผู้มีอาการ สละสมคัดกรองตั้งแต่วันที่ 1 กุมภาพันธ์ - 19 มกราคม 2564 คัดกรองทั้งหมด 3,555 ราย

1.2 จุดตรวจควบคุมการแพร่ระบาดของโรคติดเชื้อไวรัสโคโรนา 2019 (โควิด-19) เส้นทางเข้าออกจังหวัดประจวบคีรีขันธ์

จุดตรวจควบคุม	วันนี้	ขา เข้า	ขา ออก	สะสม	ผู้มีอาการ สะสม	ส่งต่อ		นอก จังหวัด
						ในจังหวัด	ตรวจ	
อ.หัวหิน (เปิดด่าน 22 ธ.ค.63)	1,576	1,346	230	25,802	2	1	0	1
อ.สามร้อยยอด (เปิดด่าน 9 ม.ค.64)	4,676	4,676	-	28,207	0	0	0	0
อ.บางสะพานน้อย (เปิดด่าน 7 ม.ค.64)	2,283	1,523	760	21,077	0	0	0	0
รวม	8,535	7,545	990	75,086	2	1	0	1

จำนวนแนวโน้มการคัดกรองโรคติดเชื้อไวรัสโคโรนา 2019 (โควิด-19) ด้านตรวจเส้นทางเข้าออก จังหวัดประจวบคีรีขันธ์



2. ผลการเฝ้าระวัง ค้นหา เชิงรุกในกลุ่มเสี่ยงป่วยโรค โควิด-19 ตรวจด้วยวิธี RT-PCR จังหวัดประจวบคีรีขันธ์

2.1 การสุ่มตรวจชาวเมียนมาที่เดินทางมากับรถขนส่งสินค้าที่เขตรอยต่อไทย-เมียนมา (No man Land) ก่อนถึงช่องทางด่านผ่อนปรนพิเศษด่านสิงขร

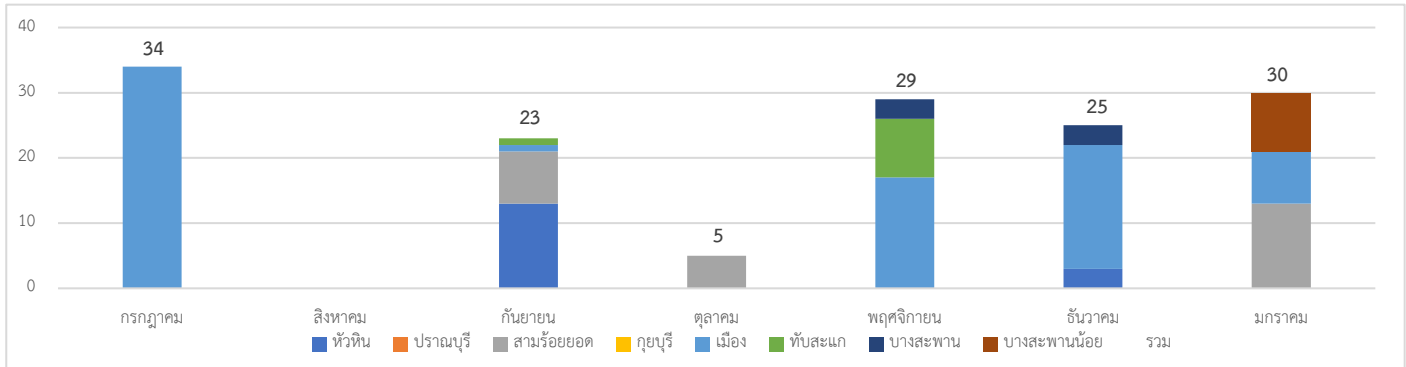
วันที่	จำนวนตรวจ RT-PCR (พม่า)		ผลตรวจ
	ผู้ขนส่งสินค้า	ยานพาหนะ	
12 ตุลาคม- 21 ธันวาคม 2563	244/1088	183/592	ไม่พบเชื้อ
รวม	244	183	ไม่พบเชื้อ

2.2 การตรวจชาวต่างด้าวที่ถูกจับกุมกรณีหลบหนีเข้าเมือง เร่ร่อน และชาวไทยที่ลักลอบข้ามแดนจากประเทศเมียนมา สละสม ตั้งแต่ 13 กรกฎาคม 2563- 16 มกราคม 2564 33 เหตุการณ์ จำนวน 146 ราย ผลไม่พบผู้ติดเชื้อ 146 ราย

เหตุการณ์ล่าสุด เดือน มกราคม 2564	ตรวจ RT-PCR	ผลตรวจ
8 ม.ค.64 แรงงานต่างด้าว สัญชาติกัมพูชา 7 ราย คนขับรถ สัญชาติไทย 2 ราย เดินทางมาจากปัตตานี ถูกจับได้ที่ด่านหนองปรึก ต.ทรายทอง อ.บางสะพานน้อย	9	ไม่พบเชื้อ

9 ม.ค.64 แรงงานต่างด้าว ลักลอบเดินทางมาจากจ.นครปฐม เพื่อมาหางานทำที่อ.สามร้อยยอด จับได้ที่ด่านสามร้อยยอด สัญชาติเมียนมา 2 ราย	2	ไม่พบเชื้อ
9 ม.ค.64 แรงงานต่างด้าว เดินทางจากกุกบุรี ไปหาเพื่อนที่ปราณบุรี จับได้ที่ด่านสามร้อยยอด	5	ไม่พบเชื้อ
16 ม.ค.64 แรงงานต่างด้าว เดินทางจากอ.หัวหิน มาสมัครงานที่อ.สามร้อยยอด จับได้ที่ด่านสามร้อยยอด	6	ไม่พบเชื้อ

แนวโน้มการตรวจชาวต่างด้าวที่ถูกจับกุมกรณีหลบหนีเข้าเมือง จำแนกรายอำเภอ จ.ประจวบคีรีขันธ์



2.3 การตรวจค้นหาเชิงรุกกลุ่มเสี่ยงแรงงานต่างด้าวที่มีความเสี่ยง (Active Surveillance)

การสุ่มตรวจหาเชื้อไวรัสโคโรนา 2019 ในกลุ่มแรงงานต่างด้าวที่มีความเสี่ยง 19 ม.ค.64 จำนวน 76 ราย สละสมตั้งแต่วันที่ 20 ธันวาคม 2563 จำนวน 913 ราย ผลไม่พบเชื้อ 855 ราย รอผล 58 ราย

อำเภอ	วันที่	สถานที่	จำนวนตรวจ (ราย)	ผลตรวจ	
				ไม่พบเชื้อ	รอผล
หัวหิน	25-29 ธ.ค.63	บริษัทโตล,บริษัท อนันตศิลา เรสซิเดนซ์	56	56	0
	18 ม.ค.64	บริษัทโตล แรงงานต่างด้าว สัญชาติพม่า รับประทานใหม่ พ.ย.-ธ.ค.63	26	26	0
	19 ม.ค.64	บุคลากรทางการแพทย์ เดินทางไปรพ.สนาม วัดโกรกกราก จ.สมุทรสาคร	10	10	0
ปราณบุรี	22 ธ.ค.63-11 ม.ค.64	รง.อุตสาหกรรม ปราณบุรี,บริษัทที่วายเอ็มฟูด, แรงงานประมง,กรรมกรก่อสร้าง	135	135	0
สามร้อยยอด	22 ธ.ค.63-14 ม.ค.64	รง.อุตสาหกรรมสับประรดกระป๋อง,รง.เจริญผล ไทยยอดทิพย์,สามร้อยยอดเจริญฟูด,รง.สับประรด เกกิง,บริษัท บุญสมฟาร์มการเกษตร,รง.ทวีผล,รง.นิธิวัฒน์ฟูด, แรงงานประมง,ล่ามชาวเมียนมา	245	245	0
กุกบุรี	23-28 ธ.ค.63	แพกุ้งโชคสองพี่น้อง สมศักดิ์เขียวหวาน,แพกุ้งโชคสามพี่น้อง	50	50	0

	19 ม.ค.64	แรงงานต่างด้าว สัญชาติเมียนมา รง.มาลี เจริญทรัพย์ผลไม้, กุยบุรีผลไม้กระป๋อง, ผลไม้กระป๋องประจวบ, สยามฟรุ้ตการ์ เด้น	40	0	40
เมือง	20 ธ.ค.63-12 ม.ค.64	แรงงานประมง แพลปลา, แคมป์คนงาน ก่อสร้าง, รง.ทิปปโก้	186	186	0
	19 ม.ค.64	กลุ่มเด็กที่จะรับเข้าบ้านเด็กและครอบครัว	3	3	0
	19 ม.ค.64	แรงงานต่างด้าว รง.ผลิตผลไม้กระป๋อง	5	5	0
ทับสะแก	28 ธ.ค.63	บ.ผลิตภัณฑ์อาหารทะเลสดตากแห้ง	10	10	0
บางสะพาน	24 ธ.ค.63-8 ม.ค.64	แรงงานประมง,โรงโม่มะพร้าว,โรงไฟฟ้า ฝ่ายผลิต,รับจ้างกรีดยาง,ฟาร์มกุ้ง,แคมป์ คนงานท่าทางรถไฟ	109	109	0
	19 ม.ค.64	แรงงานต่างด้าว สัญชาติเมียนมา สวนยาง ม.9, ,.11 ต.ร่อนทอง ม.10 ต.ชัยเกษม แคมป์คนงานก่อสร้าง ม.10 ต.พงศ์ ประศาสน์	18	0	18
บางพานน้อย	24 ธ.ค.63	แรงงานนากุ้ง,บริษัท PPP ต.ช้างแรก ม.4, ม.7 ต.บางสะพาน	20	20	0
รวม			913	855	58

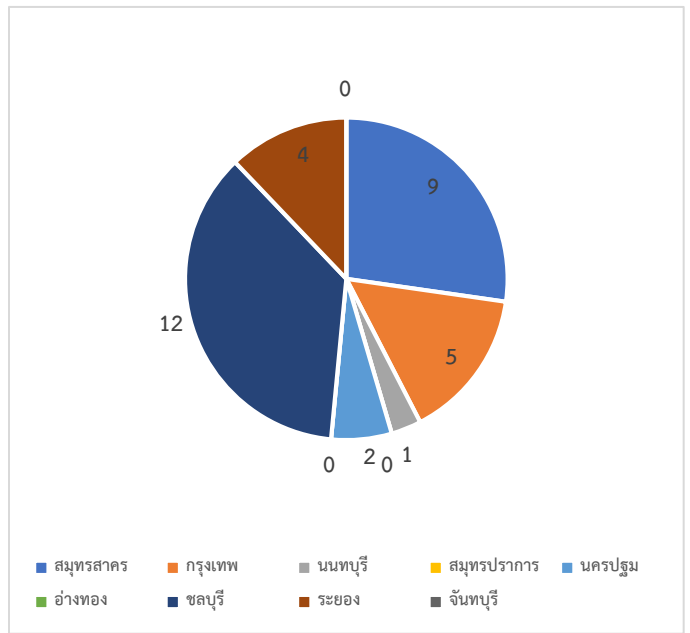
2.4 การค้นหาเชิงรุกกลุ่มเสี่ยง ผู้ต้องขังรายใหม่ เรือนจำจังหวัดประจวบคีรีขันธ์ ตั้งแต่ 16 ธันวาคม 2563 สะสม 178 ราย

วันที่	สัญชาติ		รวมรับใหม่	ตรวจ RT-PCR	ผลตรวจ	
	ไทย	ต่างด้าว			ไม่พบเชื้อ	รอผล
16 ธ.ค 63 –3 ม.ค 64	15	16	31	31	31	0
5 , 8 ม.ค.64	82	2	84	84	84	0
12 , 15 ม.ค.64	37	3	40	40	40	0
19 ม.ค.64	22	1	23	23	23	0
รวม	156	22	178	178	178	0

หมายเหตุ : ตรวจทุกวันอังคาร และศุกร์ ของทุกสัปดาห์

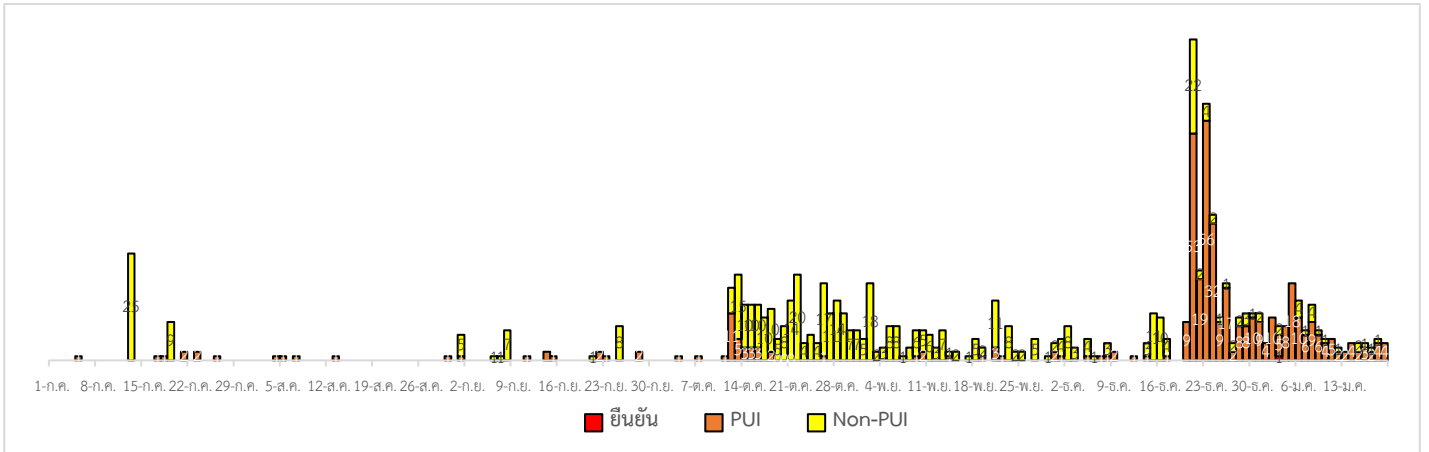
2.5 การค้นหาเชิงรุกกลุ่มเสี่ยง ผู้ที่เดินทางมาจากจังหวัดพื้นที่ระบาดสูงสุด (9 จังหวัดที่มีการระบาดสูงสุด) สะสมตั้งแต่ 6 ม.ค.64

อำเภอ	วันนี้	สะสม	ผลไม่พบเชื้อ	รอฟผล
หัวหิน	0	1	1	
ปราณบุรี	0	1	1	
สามร้อยยอด	0	2	2	
กุยบุรี	0	0	0	
เมือง	0	1	1	
ทับสะแก	1	12	12	
บางสะพาน	0	9	9	
บางสะพานน้อย	0	7	7	
รวม	1	33	33	0



3. ผลการเฝ้าระวัง ค้นหาเชิงรับ ผู้ป่วยสงสัย โควิด-19 จังหวัดประจวบคีรีขันธ์

3.1 การตรวจผู้ป่วยเข้าเกณฑ์สอบสวน (PUI) และ ผู้ป่วยยืนยันโรคติดเชื้อไวรัสโคโรนา 2019



รายละเอียดการรับแจ้งผู้ป่วยเฝ้าระวังรายใหม่ วันที่ 19 มกราคม 2564 PUI จำนวน 4 ราย ไม่พบเชื้อ 3 ราย รอฟผล 1 ราย

4.การติดตาม แยกกัก กักกัน คุ่มไว้สังเกต ผู้ป่วยเข้าเกณฑ์สอบสวนโรค ผู้สัมผัสเสี่ยงสูงและผู้ที่มีเหตุอันควรสงสัยว่าเป็นโรคโควิด-19

4.1 การติดตามผู้ป่วยเข้าเกณฑ์สอบสวนโรคติดเชื้อไวรัสโคโรนา 2019 ผู้สัมผัส และผู้ที่เดินทางมาจากพื้นที่เสี่ยง

อำเภอ	PUI			ผู้สัมผัสเสี่ยงสูง		
	ทั้งหมด	ครบ	กำลังติดตาม	ทั้งหมด	ครบ	กำลังติดตาม
หัวหิน	63	53	10	12	12	0
ปราณบุรี	18	17	1	1	0	1
สามร้อยยอด	20	16	4	8	8	0
กุยบุรี	25	22	3	0	0	0
เมือง	136	132	4	132	131	1
ทับสะแก	25	22	3	1	1	0
บางสะพาน	50	47	3	22	22	0
บางสะพานน้อย	3	2	1	1	1	0
รวม	340	311	29	177	175	2

4.2 การติดตาม HOME QUARANTINE ผู้เดินทางจากพื้นที่การระบาดและควบคุมสูงสุด 28 จังหวัด ใน จ.ประจวบคีรีขันธ์

อำเภอ	จำนวนที่คัดกรอง		อยู่ระหว่างติดตาม	ติดตามครบ 14 วัน/จบการติดตาม	พบผิดปกติ	ส่งตรวจ	ผลพบเชื้อ
	รายใหม่	สะสม					
หัวหิน	0	33	15	18	0	0	0
ปราณบุรี	1	68	53	15	0	0	0
สามร้อยยอด	5	155	15	140	0	0	0
กุยบุรี	0	12	10	2	0	0	0
เมือง	1	279	162	117	3	3	0
ทับสะแก	10	164	133	31	0	0	0
บางสะพาน	11	288	156	132	0	0	0
บางสะพานน้อย	5	352	116	236	1	1	0
รวม	33	1351	660	691	4	4	0

สรุปผลการดำเนินงานเฝ้าระวังผู้ป่วยโรคติดเชื้อไวรัสโคโรนา 2019 จังหวัดประจวบคีรีขันธ์ ตั้งแต่ 17 ธ.ค.2563

กลุ่มตรวจ RT-PCR COVID-19	วันนี้	สะสม	ไม่พบเชื้อ	รอฟผล
● กลุ่มเข้าเกณฑ์สอบสวนโรค	4	340	339	1
● กลุ่มผู้ป่วยโรคปอดบวม	0	180	180	0
● ผู้สัมผัสใกล้ชิดผู้ป่วยยืนยัน	0	158	158	0
● ค้นหาเชิงรุกกลุ่มต่างดาว	76	913	855	58
● ต่างดาวหลบหนีเข้าเมือง	0	146	146	0
● ผู้ขนส่งสินค้าไทย-พม่า	0	244	244	0
● ผู้ต้องขังรายใหม่เรือนจำ	23	178	178	0
● ผู้เดินทางจากพื้นที่ระบาดสูง	1	33	33	0
● คัดกรองก่อนทำหัตถการ	9	181	181	0
รวม	113	2,373	2,314	59

สรุปผู้ป่วยยืนยันโรคติดเชื้อไวรัสโคโรนา 2019 จังหวัดประจวบคีรีขันธ์

ปี 2563 จำนวนผู้ป่วย 17 ราย รักษาหาย 15 ราย (รายสุดท้ายวันที่ 3 เม.ย.2563) เสียชีวิต 2 ราย

ผู้ป่วยยืนยันพบเชื้อระลอกใหม่ ตั้งแต่ 17 ธ.ค. 63		กำลังรักษา	อาการรุนแรง	รักษาหาย/ออกจาก รพ.	เสียชีวิต
รายใหม่	สะสม	0	0	1	0
0	1				

มาตรการในจังหวัดประจวบคีรีขันธ์

1. ทุกโรงพยาบาล/โรงพยาบาลส่งเสริมสุขภาพตำบล จัดทำป้ายคัดกรองไว้ที่ OPD/ ER ทั้งในเวลาและนอกเวลา
2. ทุกโรงพยาบาลกำหนดเส้นทางเคลื่อนย้ายผู้ป่วยที่เข้าเกณฑ์สอบสวนโรคและซ้อมการเคลื่อนย้ายผู้ป่วย
3. กำหนดห้องแยกผู้ป่วย (ห้องพิเศษ) และเตรียม Cohort Ward
4. กำหนดทีมงาน/ ฝึกซ้อมการใส่ชุด PPE และการทำลายเชื้อ
 - ทีมแพทย์รักษา - ทีมพยาบาล
 - ทีมทำความสะอาด - ทีม IC ที่คอยกำกับ
 - ทีม Lab - ทีมสอบสวนโรค
5. จัดเตรียมยา เวชภัณฑ์ และทรัพยากร ให้เหมาะสมและเพียงพอ
6. หากพบผู้ที่เข้าเกณฑ์การสอบสวนโรคให้รักษาไว้ที่ รพ.นั้นๆ
7. ถ้าผู้ป่วย มีอาการหนักขึ้น ให้ส่งต่อตามระบบเดิม โดยต้องรับรักษาภายในจังหวัด ถ้าจะออกนอกจังหวัดจะอยู่ในความรับผิดชอบของ เขตสุขภาพที่ 5/ กระทรวงสาธารณสุข
8. สำนักงานสาธารณสุขจังหวัดประจวบคีรีขันธ์ พัฒนาทีม CDCU การใช้ PPE, การทำลายเชื้อ, การสอบสวน, เก็บตัวอย่าง
9. ประชาสัมพันธ์เชิงรุกและการให้ข้อมูลแก่สาธารณะ
 - ให้ประชาชนมีการสวมใส่หน้ากากอนามัยหรือหน้ากากผ้า ในกรณีเข้าไปที่ที่มีคนจำนวนมาก ได้แก่ ตลาด ห้างสรรพสินค้า โรงภาพยนตร์ โรงพยาบาล รถตู้ รถแท็กซี่ เครื่องบิน เป็นต้น

- การกำจัดน้ำกากอนามัย สำหรับประชาชนให้พับแล้วใช้ยางหรือสายที่คล้องหูน้ำกากผูกมัดให้เรียบร้อย แล้วทิ้งใส่ขวดพลาสติกก่อนทิ้งลงถังขยะ

ทีมตระหนักรู้สถานการณ์สำนักงานสาธารณสุขจังหวัดประจวบคีรีขันธ์