



ศูนย์ปฏิบัติการภาวะฉุกเฉินด้านการแพทย์และสาธารณสุข สำนักงานสาธารณสุขจังหวัดประจวบคีรีขันธ์ กรณี โรคติดเชื้อไวรัสโคโรนา 2019

ฉบับที่ 340 EOC ครั้งที่ 180 วันที่ 21 มกราคม 2564 เวลา 09.00 น.

สถานการณ์ต่างประเทศ พบผู้ป่วยยืนยัน ใน 219 ประเทศ/

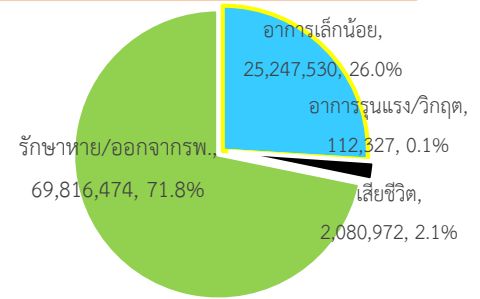
ดินแดน/2 เรือสำราญ ไม่พบประเทศ/ดินแดนที่พบผู้ป่วยใหม่

พบผู้ป่วยทั่วโลก 97,257,303 ราย เสียชีวิต 2,080,972 ราย อัตราป่วยตาย ร้อยละ 2.1

รักษาหาย/ออกจาก รพ. 69,816,474 ราย ร้อยละ 71.8

ผู้ป่วยที่กำลังรักษา อาการเล็กน้อย ร้อยละ 26.1 อาการรุนแรง/วิกฤติ ร้อยละ 0.1

ลำดับประเทศ ที่พบโรคติดเชื้อไวรัสโคโรนา 2019 สูงสุด ดังนี้



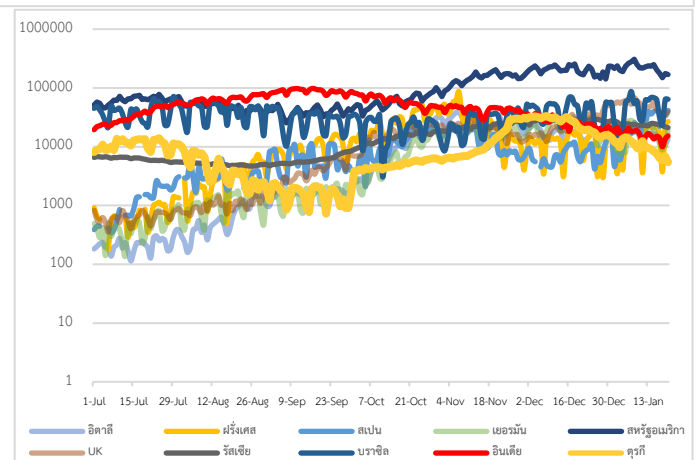
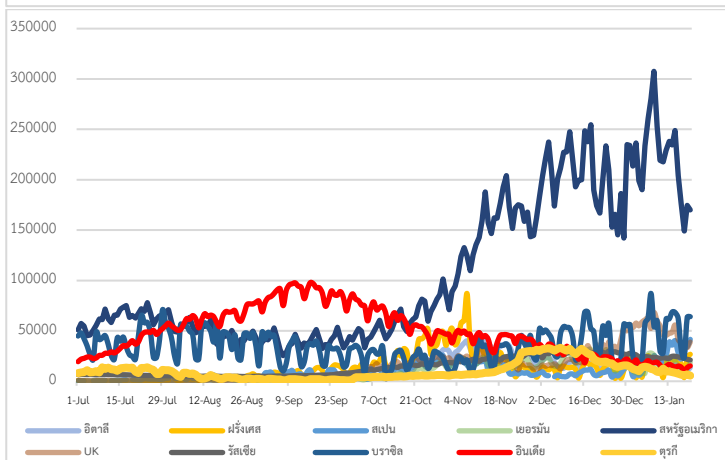
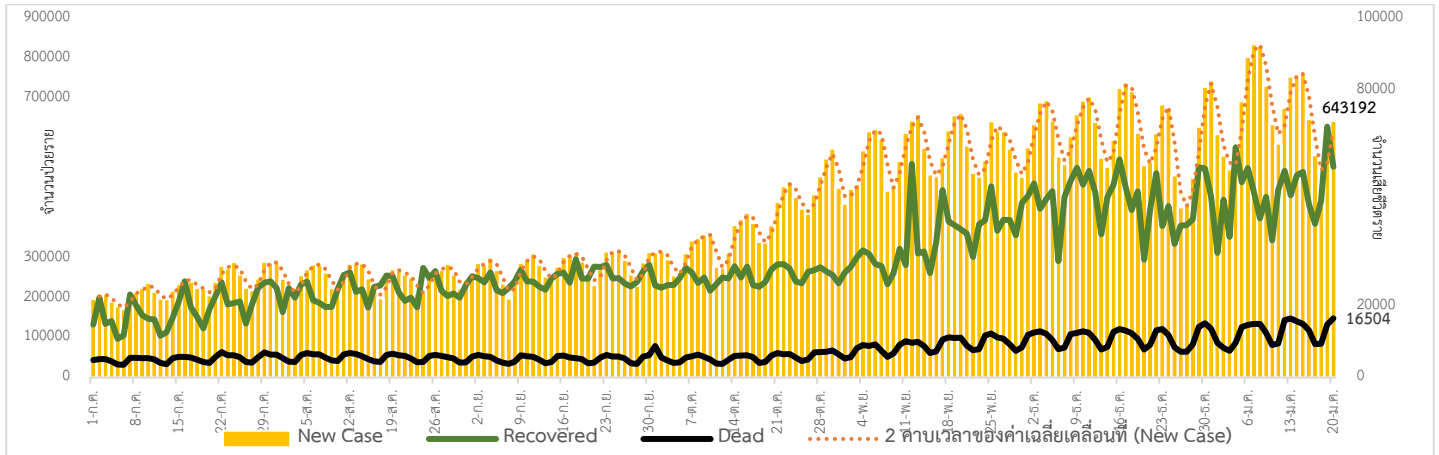
ประเทศ/อื่นๆ	รวมป่วย	ป่วยใหม่	รวมเสียชีวิต	%	เสียชีวิตใหม่	รักษาหาย	%	อาการรุนแรง	อัตราป่วย 1M pop	อัตราตาย 1M pop	อัตราตรวจ 1M pop
สหรัฐอเมริกา	24,983,892	173,871	415,442	1.66	3,920	14,960,938	59.9	28,204	75,234	1,251	877,679
แคลิฟอร์เนีย	3,070,523	11,652	34,684	1.13	248						
เท็กซัส	2,190,641	24,594	33,702	1.54	440						
อินเดีย	10,611,719	15,277	152,906	1.44	152	10,265,163	96.7	8,944	7,648	110	135,901
บราซิล	8,639,868	64,126	212,893	2.46	1,382	7,564,622	87.6	8,318	40,487	998	134,021
รัสเซีย	3,633,952	21,152	67,220	1.85	597	3,027,316	83.3	2,300	24,895	461	668,633
สหราชอาณาจักร	3,505,754	38,905	93,290	2.66	1,820	1,571,519	44.8	3,947	51,491	1,370	967,557
ฝรั่งเศส	2,965,117	26,784	71,652	2.42	310	213,242	7.2	2,852	45,370	1,096	619,458
อิตาลี	2,414,166	13,571	83,681	3.47	524	1,806,932	74.8	2,461	39,962	1,385	494,920
สเปน	2,412,318	41,576	54,637	2.26	464	N/A	N/A	3,583	51,584	1,168	645,040
ตุรกี	2,406,216	6,435	24,487	1.02	159	2,283,919	94.9	2,102	28,361	289	328,462
เยอรมนี	2,090,161	18,525	50,296	2.41	1,052	1,741,800	83.3	5,074	24,903	599	433,121
ประเทศกลุ่ม ASEAN											
อินโดนีเซีย	939,948	12,568	26,857	2.86	267	763,703	81.2		3,416	98	30,868
ฟิลิปปินส์	505,939	1,862	10,042	1.98	64	466,993	92.3	727	4,583	91	67,053
มาเลเซีย	169,379	4,008	630	0.37	11	127,662	75.4	246	5,196	19	127,782
พม่า	135,721	478	2,997	2.21	11	119,314	87.9		2,485	55	40,156
สิงคโปร์	59,197	40	29	0.05		58,926	99.5	1	10,075	5	1,031,527
ประเทศไทย	12,653	59	71	0.56	1	9,621	76.0	1	181	1	17,424
เวียดนาม	1,544	4	35	2.27		1,406	91.1		16	0.4	14,635
กัมพูชา	448	7		0.00		392	87.5		27		22,437
บรูไน	174		3	1.72		169	97.1		396	7	198,296
ลาว	41			0.00		41	100.0		6		13,298

เขตติดโรคติดต่ออันตราย

1. สาธารณรัฐอิตาลี 2. สาธารณรัฐอิสลามอิหร่าน
 3. มาเลเซีย 4. ราชอาณาจักรกัมพูชา 5. สาธารณรัฐประชาธิปไตยประชาชนลาว 6. สาธารณรัฐอินโดนีเซีย 7. สาธารณรัฐแห่งสหภาพพม่า

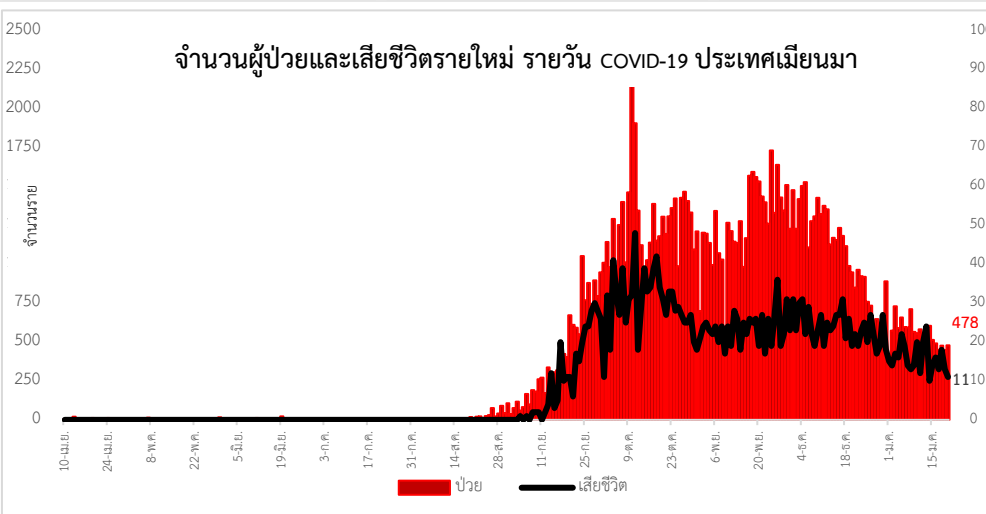
*เขตติดโรคติดต่ออันตราย ฉบับที่ 3 (ประกาศกระทรวงสาธารณสุข เรื่อง ยกเลิกท้องถิ่นนอกราชอาณาจักรที่เป็นเขตติดโรคติดต่ออันตรายกรณีโรคติดเชื้อไวรัสโคโรนา 2019 หรือโรคโควิด 19 (Coronavirus Disease 2019 (COVID-19)) พ.ศ.2563
 ประกาศยกเลิกสาธารณรัฐเกาหลี (Republic of Korea) และสาธารณรัฐประชาชนจีน (People's Republic of China) รวมถึงเขตบริหารพิเศษมาเก๊า (Macao) และเขตบริหารพิเศษฮ่องกง (Hong Kong) จากการเป็นท้องถิ่นนอกราชอาณาจักรที่เป็นเขตติดโรคติดต่ออันตราย

แนวโน้มจำนวนผู้ป่วย ผู้รักษาหาย/ออกจากโรงพยาบาลและผู้เสียชีวิต รายใหม่ โรคติดเชื้อไวรัสโคโรนา 2019 ทั่วโลก



Coronavirus Disease 2019 (COVID-19) Surveillance Dashboard (Myanmar)

စာမေးပွဲစစ်ဆေးမှုစုစုပေါင်း (Total Specimens Tested) **2,192,998**
 စာမေးပွဲအမှန်ပြုစုစုပေါင်း (Total PUI) **15,581**
 ဖြီးစဉ် (Lab Confirmed) **135,721**
 ဖြီးစဉ်အနက်မှ သေဆုံးမှု (Death among Lab Confirmed) **2,997**



28
 45
 17
 118
 43
 313
 2
 14
 12
 25

จำนวนผู้ติดเชื้อ COVID-19
 ภาคตะวันออกเฉียงเหนือ 20 ม.ค.64

จังหวัด	รายใหม่	สะสม
พิจิตร	0	208/1
นครสวรรค์	0	372/3
กำแพงเพชร	0	37
รวม	0	617/4

ประเด็นข่าวที่น่าสนใจ ณ วันที่ 20 ม.ค. 2564

สหราชอาณาจักร รัฐมนตรีกล่าวว่า ครู ตำรวจ และผู้ที่ทำงานในร้านค้า จะถูกจัดให้อยู่ลำดับต้น ๆ ของบัญชีผู้ที่ได้รับการฉีดวัคซีนป้องกันโควิด-19 โดยเฉพาะผู้ที่มีอายุมากกว่า 50 ปี

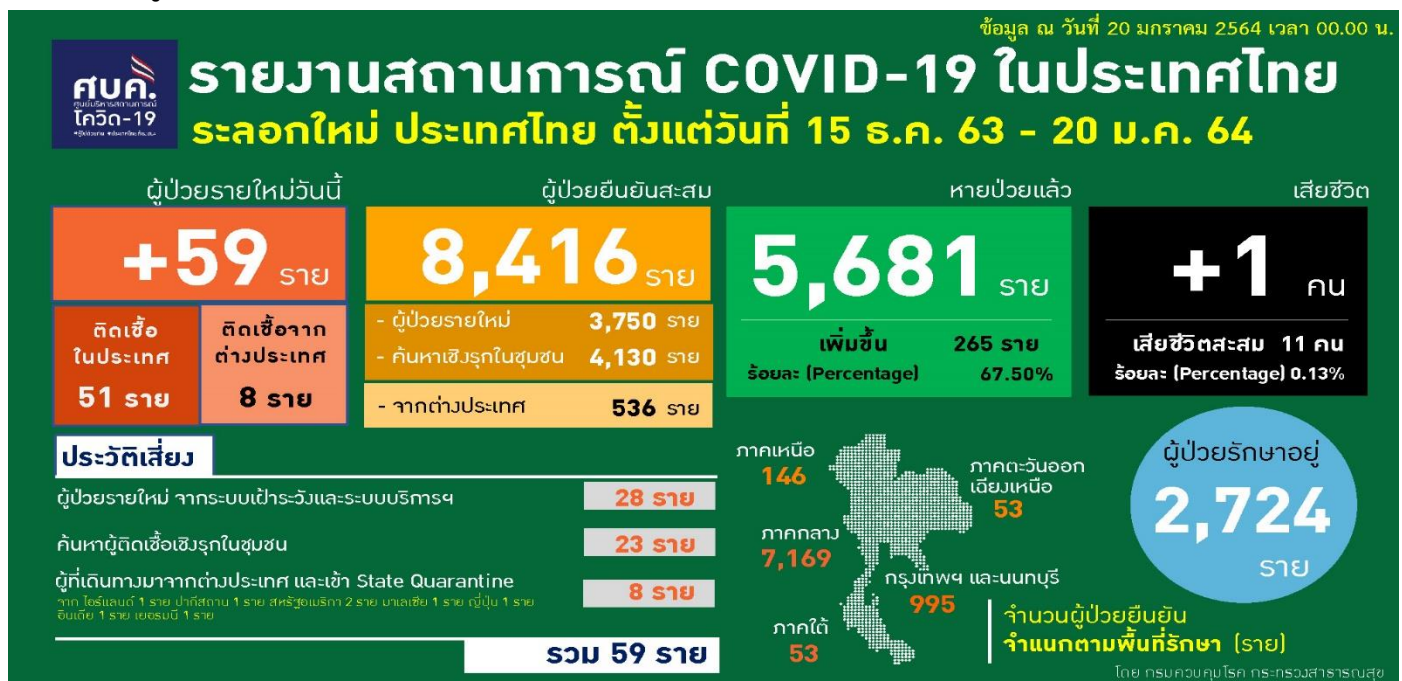
ราชอาณาจักรนอร์เวย์ ผู้อำนวยการสถาบันสาธารณสุข เผยว่า ไม่พบหลักฐานความเกี่ยวข้องกันระหว่างการเสียชีวิตของผู้สูงอายุกับการรับวัคซีนที่พัฒนาโดยบริษัทไฟเซอร์ร่วมกับไบโอเอ็นเทค จาก 13 ราย ที่วิเคราะห์โดยละเอียด ล้วนเป็นผู้สูงอายุที่มีความเปราะบางและมีโรคประจำตัวร้ายแรง และที่สำคัญคือบ้านพักผู้สูงอายุจะมีผู้เสียชีวิตเฉลี่ย 45 รายต่อวันเป็นปกติอยู่แล้ว ดังนั้นตัวเลขนี้จึงไม่ได้บ่งชี้ถึงความผิดปกติหรือเกี่ยวข้องอย่างไรก็ตาม ทางกรณได้เน้นย้ำให้แพทย์พิจารณาเป็นรายบุคคลว่าจะฉีดวัคซีนให้กับผู้ป่วยกลุ่มเปราะบางหรือมีอาการป่วยรุนแรงหรือไม่ เนื่องจากมีการระบุว่าผลข้างเคียงของวัคซีนชนิด RNA เช่น เป็นไข้ คลื่นไส้ ซึ่งอาจทำให้อาการเดิมของผู้ป่วยกลุ่มเปราะบางแย่ลง ทั้งนี้ เดนมาร์ก ฟินแลนด์ ไอซ์แลนด์ และสวีเดน ก็พบการเสียชีวิตหลังฉีดวัคซีนเช่นกัน แต่การเสียชีวิตไม่เกี่ยวข้องโดยตรงกับวัคซีนที่ได้รับ

ญี่ปุ่น สนช.Bloomberg รายงานเมื่อ 20 ม.ค.64 ว่า ญี่ปุ่นได้ตกลงกับบริษัทผู้ผลิตวัคซีนต้านโรค COVID-19 หลายแห่ง เพื่อจัดหาวัคซีนให้เพียงพอประชาชน 125 ล้านคน เนื่องจากจะฉีดวัคซีนให้แก่ประชาชนก่อนการแข่งขันกีฬาโอลิมปิกที่จะเริ่มขึ้นใน ก.ค.64 โดยจะเริ่มที่กลุ่มบุคลากรทางแพทย์ใน ก.พ.64 จากนั้นจะเป็นผู้ปฏิบัติงานด้านสาธารณสุขและบุคคลกลุ่มเสี่ยง (รวมถึงผู้สูงอายุ) 50 ล้านคน ภายใน เม.ย.64 และประชาชนทั่วไปตั้งแต่ พ.ค.64

ปลัดกระทรวงสาธารณสุข ลงพื้นที่ติดตามสถานการณ์โรคโควิด-19 ณ จังหวัดสมุทรสาคร พบว่าจังหวัดมีมาตรการควบคุมการแพร่เชื้อ คือ ลดการเคลื่อนย้ายของแรงงานต่างด้าวทั้งในจังหวัดและข้ามจังหวัดวางแผนทยอยตรวจคัดกรองเชิงรุกในโรงงาน ตลาด และชุมชน จนถึงต้นเดือน ก.พ. 64 และได้กำชับให้สถานพยาบาลทุกแห่งเฝ้าระวังผู้เข้ารับบริการในคลินิกโรคทางเดินหายใจและผู้ป่วยที่มีอาการปอดอักเสบ ทั้งคนไทยและต่างชาติ และให้รายงานสถานการณ์ทุกสัปดาห์

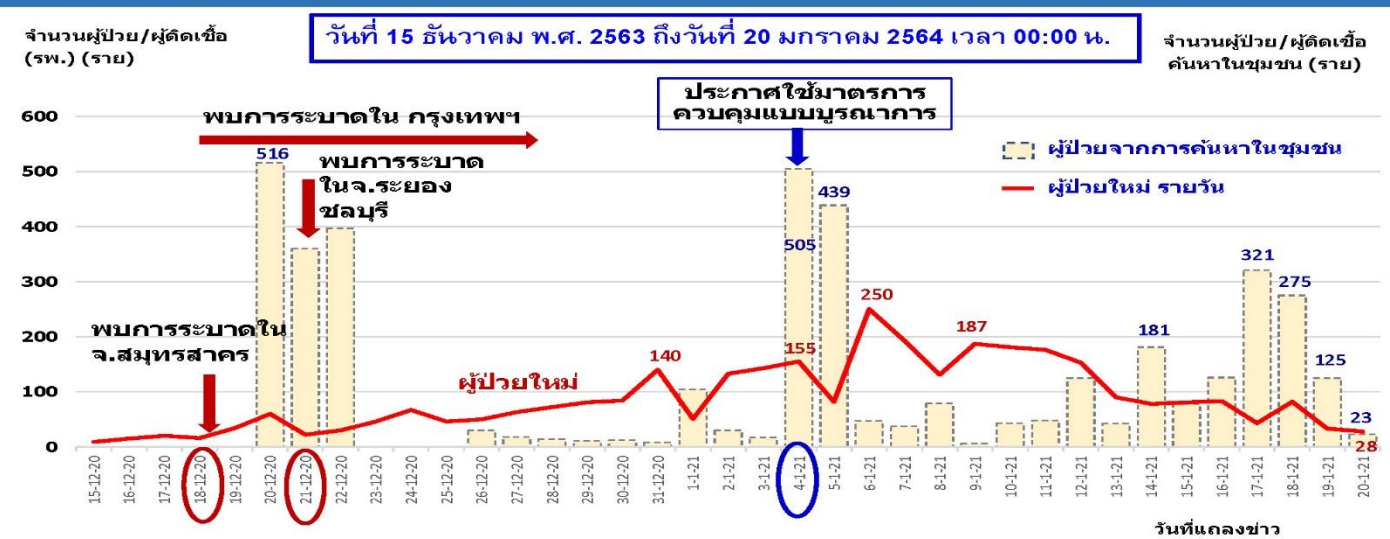
ศูนย์บริหารสถานการณ์การแพร่ระบาดของโรคติดเชื้อไวรัสโคโรนา 2019 กระทรวงมหาดไทย (ศบค.มท.) เน้นย้ำมาตรการสกัดกั้นการลักลอบเข้าเมืองโดยผิดกฎหมาย โดยสั่งการไปยังผู้ว่าราชการจังหวัดทุกจังหวัดในพื้นที่จังหวัดชายแดน ให้เพิ่มความเข้มข้นในการเฝ้าระวังการลักลอบเข้าเมืองโดยผิดกฎหมายอย่างเข้มงวด ในพื้นที่จังหวัดตอนใน ให้ตรวจตรา กำกับดูแลสถานประกอบการ รวมทั้งภาคเอกชน มิให้จ้างแรงงานต่างด้าวที่ผิดกฎหมายที่เดินทางเข้ามาในราชอาณาจักรในห้วงเวลานี้

สถานการณ์ผู้ป่วยโรคติดเชื้อไวรัสโคโรนา 2019 ในประเทศไทย



มีผู้ติดเชื้อรายใหม่ 59 ราย ในจำนวนนี้เป็นผู้ติดเชื้อในประเทศ 51 ราย ติดเชื้อจากต่างประเทศ 8 ราย ส่วนการระบาดระลอกใหม่ (วันที่ 15 ธันวาคม 2563–20 มกราคม 2564) มีผู้ติดเชื้อสะสม 8,416 ราย หายป่วย 5,681 ราย รักษาตัวในโรงพยาบาล 2,724 ราย มีผู้ป่วยอาการหนักใส่ท่อช่วยหายใจ 10 ราย เสียชีวิตเพิ่ม 1 ราย เป็นหญิงไทย อายุ 48 ปี อาชีพขับรถรับส่งแรงงานต่างด้าวข้ามแดนที่ อ.แม่สอด จ.ตาก และเมืองเมียวดี ประเทศพม่า เริ่มมีอาการครั้งแรกวันที่ 16-17 ธ.ค. เข้ารับการตรวจวันที่ 21 ธ.ค. จากนั้นไปตรวจ รพ.แม่สอด วันที่ 22 ธ.ค. วินิจฉัยออกอีกเสบวันที่ 24-25 ธ.ค. ต่อมาอาการไม่ดีขึ้น เข้ารับการรักษาต่อเนื่อง รับการยีนย่นผล โควิดเป็นบวกวันที่ 27 ธ.ค. จะเห็นว่าผู้ป่วยเข้ารับการตรวจและรักษาตั้งแต่ปลายปีที่แล้ว บุคลากรทางการแพทย์พยายามช่วยให้ปลอดภัย แต่อาการแยลง ไม่ตอบสนองการรักษาและเสียชีวิตที่โรงพยาบาลแม่สอด จ.ตาก เมื่อวันที่ 18 มกราคม 2564 เวลา 22.13 รวมผู้เสียชีวิตสะสม 11 ราย ทำให้ภาพรวมในสัปดาห์นี้ (วันที่ 17 – 20 มกราคม 2564) ซึ่งผ่านมา 4 วัน ยังพบผู้ติดเชื้อใน 18 จังหวัด

จำนวนผู้ป่วยใหม่โรคโควิด 19 จากระบบเฝ้าระวัง และระบบบริการฯ และค้นหาในชุมชน รายวัน ประเทศไทย



ขณะนี้สถานการณ์การระบาดโควิด 19 ของประเทศไทยอยู่ในระดับที่คงตัว มีแนวโน้มลดลง ผู้ป่วยใหม่รายวันเกิดจากการค้นหาเชิงรุก ซึ่งเป็นเครื่องมือที่มีประสิทธิภาพ เพื่อค้นหาและป้องกันการระบาดของโรค นอกจากนี้ ให้โรงพยาบาลค้นหาผู้ป่วยที่เข้ารับการรักษาในคลินิกโรคทางเดินหายใจ ทั้งโรคไข้หวัดและปอดอักเสบว่ามีอาการร่วมของโรคโควิด 19 ด้วย

จำนวนผู้ติดเชื้อโควิดในประเทศไทยรายใหม่ และสะสม วันที่ 18 ธ.ค. 63 – 20 ม.ค. 64 เวลา 00:00 น.

ที่	จังหวัด	18 Dec – 13 Jan	14-Jan	15-Jan	16-Jan	17-Jan	18-Jan	19-Jan	20-Jan	รวม (ราย)
	รวม	6,353	260	154	209	364	357	158	51	7,880
1	สมุทรสาคร	3391	208	99	165	335	320	138	27	4,683
2	ชลบุรี	620	10	4	10	1	2	-	-	647
3	กรุงเทพมหานคร	512	14	27	12	10	18	13	13	619
4	ระยอง	541	11	6	4	2	1	3	3	571
5	สมุทรปราการ	299	6	5	2	1	2	1	3	319
6	จันทบุรี	212	-	2	2	-	-	-	-	216
7	นนทบุรี	147	2	1	-	2	2	2	-	156
8	อ่างทอง	84	5	-	6	2	8	-	-	105
9	นครปฐม	77	-	-	-	-	-	-	-	77
10	ปทุมธานี	67	1	1	4	-	1	-	1	75
11	ดราด	33	-	-	-	-	-	-	-	33
12	พระนครศรีอยุธยา	30	-	-	-	1	1	-	1	33
13	เพชรบุรี	29	-	-	-	-	-	-	-	29
14	ฉะเชิงเทรา	18	1	7	1	-	-	-	-	27
15	ราชบุรี	22	-	-	-	-	-	1	1	24

ผลงานการเฝ้าระวัง คัดกรองและค้นหาผู้ป่วยสงสัยโรคติดเชื้อไวรัสโคโรนา 2019 จังหวัดประจวบคีรีขันธ์

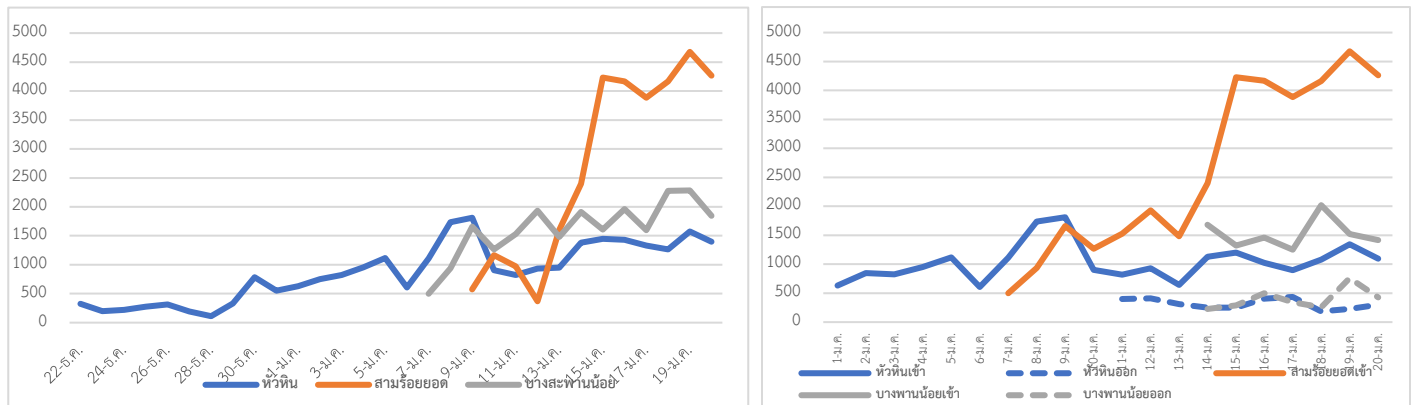
1. การคัดกรองวัดอุณหภูมิในผู้ที่เดินทางมาจากพื้นที่ระบาด เส้นทางเข้า-ออก ในจังหวัดประจวบคีรีขันธ์

1.1 จุดคัดกรองด่านท่าเรือประจวบคีรีขันธ์ 19 มกราคม 2564 เรือ MV. RUKAI BENEFIT มาจากท่า FUKUYAMA ประเทศญี่ปุ่น คัดกรองชาวเมียนมาร์ 2 ราย และชาวจีน 17 ราย ไม่พบผู้มีอาการ สละสมคัดกรองตั้งแต่วันที่ 1 กุมภาพันธ์ - 19 มกราคม 2564 คัดกรองทั้งหมด 3,555 ราย

1.2 จุดตรวจควบคุมการแพร่ระบาดของโรคติดเชื้อไวรัสโคโรนา 2019 (โควิด-19) เส้นทางเข้าออกจังหวัดประจวบคีรีขันธ์

จุดตรวจควบคุม	วันนี้	ขา เข้า	ขา ออก	สะสม	ผู้มีอาการ สะสม	ส่งต่อ		นอก จังหวัด
						ในจังหวัด	ตรวจ	
อ.หัวหิน (เปิดด่าน 22 ธ.ค.63)	1,398	1,097	301	27,200	2	1	0	1
อ.สามร้อยยอด (เปิดด่าน 9 ม.ค.64)	4,264	4,264	-	32,471	0	0	0	0
อ.บางสะพานน้อย (เปิดด่าน 7 ม.ค.64)	1,846	1,418	428	22,923	0	0	0	0
รวม	7,508	6,779	729	82,594	2	1	0	1

จำนวนแนวโน้มการคัดกรองโรคติดเชื้อไวรัสโคโรนา 2019 (โควิด-19) ด้านตรวจเส้นทางเข้าออก จังหวัดประจวบคีรีขันธ์



2. ผลการเฝ้าระวัง ค้นหา เชิงรุกในกลุ่มเสี่ยงป่วยโรค โควิด-19 ตรวจด้วยวิธี RT-PCR จังหวัดประจวบคีรีขันธ์

2.1 การสุ่มตรวจชาวเมียนมาที่เดินทางมากับรถขนส่งสินค้าที่เขตรอยต่อไทย-เมียนมา (No man Land) ก่อนถึงช่องทางด่านผ่อนปรนพิเศษด่านสิงขร

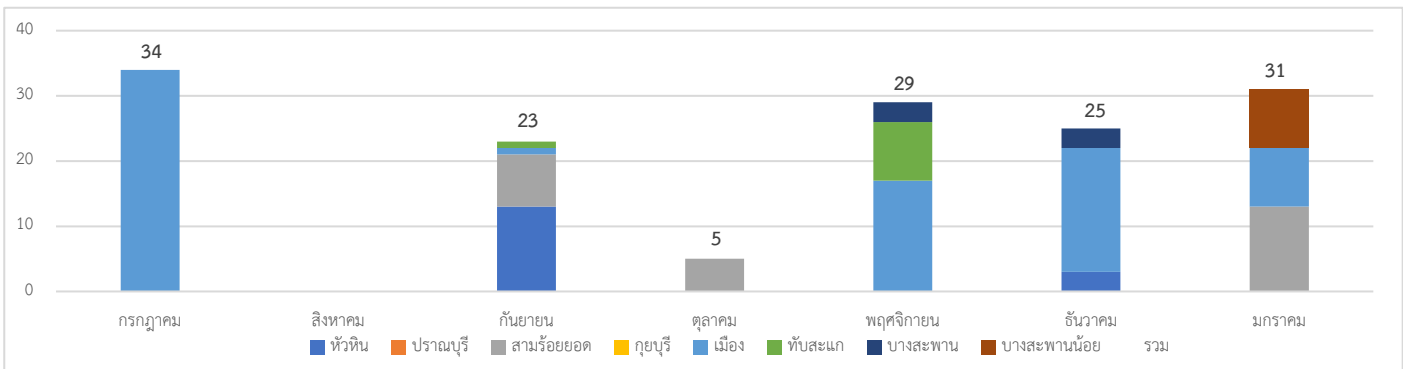
วันที่	จำนวนตรวจ RT-PCR (พม่า)		ผลตรวจ
	ผู้ขนส่งสินค้า	ยานพาหนะ	
12 ตุลาคม- 21 ธันวาคม 2563	244/1088	183/592	ไม่พบเชื้อ
รวม	244	183	ไม่พบเชื้อ

2.2 การตรวจชาวต่างด้าวที่ถูกจับกุมกรณีหลบหนีเข้าเมือง เร่ร่อน และชาวไทยที่ลักลอบข้ามแดนจากประเทศเมียนมา สละสม ตั้งแต่ 13 กรกฎาคม 2563- 20 มกราคม 2564 34 เหตุการณ์ จำนวน 147 ราย ผลไม่พบผู้ติดเชื้อ 147 ราย

เหตุการณ์ล่าสุด เดือน มกราคม 2564	ตรวจ RT-PCR	ผลตรวจ
8 ม.ค.64 แรงงานต่างด้าว สัญชาติกัมพูชา 7 ราย คนขับรถ สัญชาติไทย 2 ราย เดินทางมาจากปัตตานี ถูกจับได้ที่ด่านหนองปรึก ต.ทรายทอง อ.บางสะพานน้อย	9	ไม่พบเชื้อ

9 ม.ค.64 แรงงานต่างด้าว ลักลอบเดินทางมาจากจ.นครปฐม เพื่อมาหางานทำที่อ.สามร้อยยอด จับได้ที่ด่านสามร้อยยอด สัญชาติเมียนมา 2 ราย	2	ไม่พบเชื้อ
9 ม.ค.64 แรงงานต่างด้าว เดินทางจากกุกยบุรี ไปหาเพื่อนที่ปราณบุรี จับได้ที่ด่านสามร้อยยอด	5	ไม่พบเชื้อ
16 ม.ค.64 แรงงานต่างด้าว เดินทางจากอ.หัวหิน มาสมัครงานที่อ.สามร้อยยอด จับได้ที่ด่านสามร้อยยอด	6	ไม่พบเชื้อ
20 ม.ค.64 กรณีชาวเมียนมา หลบหนีเข้าเมือง เดินทางมาจากมะริด เข้าทางช่องทางธรรมชาติ ช่องเขาหลัก ม.5 บ้านเนินแก้ว ต.อ่าวน้อย	1	ไม่พบเชื้อ

แนวโน้มการตรวจหาแรงงานต่างด้าวที่ถูกจับกุมกรณีหลบหนีเข้าเมือง จำแนกรายอำเภอ จ.ประจวบคีรีขันธ์



2.3 การตรวจค้นหาเชิงรุกกลุ่มเสี่ยงแรงงานต่างด้าวที่มีความเสี่ยง (Active Surveillance)

การสุ่มตรวจหาเชื้อไวรัสโคโรนา 2019 ในกลุ่มแรงงานต่างด้าวที่มีความเสี่ยง 20 ม.ค.64 จำนวน 40 ราย สะสมตั้งแต่วันที่ 20 ธันวาคม 2563 จำนวน 953 ราย ผลไม่พบเชื้อ 924 ราย รอผล 29 ราย

อำเภอ	วันที่	สถานที่	จำนวนตรวจ (ราย)	ผลตรวจ	
				ไม่พบเชื้อ	รอผล
หัวหิน	25-29 ธ.ค.63	บริษัทโตล,บริษัท อนันตศิลา เรสซิเด้นซ์	56	56	0
	18 ม.ค.64	บริษัทโตล แรงงานต่างด้าว สัญชาติพม่า รับเข้าใหม่ พ.ย.-ธ.ค.63	26	26	0
	19 ม.ค.64	บุคลากรทางการแพทย์ เดินทางไปรพ.สนาม วัดโกรกกราก จ.สมุทรสาคร	10	10	0
ปราณบุรี	22 ธ.ค.63-11 ม.ค.64	รง.อุตสาหกรรม ปราณบุรี, บริษัทที่วายเอ็มฟูด,แรงงานประมง,กรรมกรก่อสร้าง	135	135	0
สามร้อยยอด	22 ธ.ค.63-14 ม.ค.64	รง.อุตสาหกรรมสับประรดกระป๋อง,รง.เจริญผล ไทยยอดทิพย์,สามร้อยยอดเจริญฟูด,รง.สับประรด เถกิง,บริษัท บุญสมฟาร์มการเกษตร,รง.ทวีผล,รง.นิวิวัฒน์ฟูด,แรงงานประมง,ล่ามชาวเมียนมา	245	245	0

กัญบุรี	23-28 ธ.ค.63	แพกิ้งโชคสองพี่น้อง สมศักดิ์เขียวหวาน ,แพกิ้งโชคสามพี่น้อง	50	50	0
	19 ม.ค.64	แรงงานต่างด้าว สัญชาติเมียนมา รง.มาลี เจริญทรัพย์ผลไม้, กัญบุรีผลไม้กระป๋อง, ผลไม้กระป๋องประจวบ, สยามฟรุ้ตการ์ เด็น	40	40	0
เมือง	20 ธ.ค.63-12 ม.ค.64	แรงงานประมง แพปลา, แคมป์คนงาน ก่อสร้าง, รง.ทิปโก้	186	186	0
	19 ม.ค.64	กลุ่มเด็กที่จะรับเข้าบ้านเด็กและครอบครัว	3	3	0
	19 ม.ค.64	แรงงานต่างด้าว รง.ผลิตผลไม้กระป๋อง	5	5	0
ทับสะแก	28 ธ.ค.63	บ.ผลิตภัณฑ์อาหารทะเลสดตากแห้ง	10	10	0
	20 ม.ค.64	แรงงานต่างด้าว สัญชาติเมียนมา โรงเลื่อยไม้ ม.5 ต.นาหูกวาง	11	11	0
บางสะพาน	24 ธ.ค.63-8 ม.ค.64	แรงงานประมง,โรงโม่มะพร้าว,โรงไฟฟ้า ฝ่ายผลิต,รับจ้างกรีดยาง,ฟาร์มกุ้ง,แคมป์คนงานทำทางรถไฟ	109	109	0
	19 ม.ค.64	แรงงานต่างด้าว สัญชาติเมียนมา สวนยาง ม.9, ,.11 ต.ร้อนทอง ม.10 ต.ชัยเกษม แคมป์คนงานก่อสร้าง ม.10 ต.พงค์ ประศาสน์	18	18	0
	20 ม.ค.64	แรงงานต่างด้าว สัญชาติเมียนมา สวนยาง ม.1 ต.กำเนิดนพคุณ, บริษัทโอเชียน โคโคไนท์ ไฟเบอร์จำกัด	29	0	29
บางพานน้อย	24 ธ.ค.63	แรงงานนาุ้ง,บริษัท PPP ต.ช้างแรก ม.4, ม.7 ต.บางสะพาน	20	20	0
รวม			953	924	29

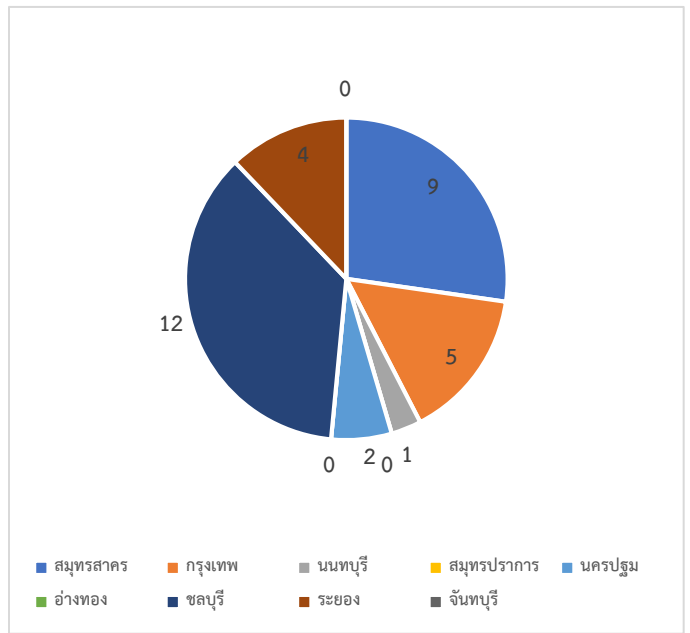
2.4 การค้นหาเชิงรุกกลุ่มเสี่ยง ผู้ต้องขังรายใหม่ เรือนจำจังหวัดประจวบคีรีขันธ์ ตั้งแต่ 16 ธันวาคม 2563 สะสม 178 ราย

วันที่	สัญชาติ		รวมรับใหม่	ตรวจ RT-PCR	ผลตรวจ	
	ไทย	ต่างด้าว			ไม่พบเชื้อ	รอผล
16 ธ.ค 63 –3 ม.ค 64	15	16	31	31	31	0
5 , 8 ม.ค.64	82	2	84	84	84	0
12 , 15 ม.ค.64	37	3	40	40	40	0
19 ม.ค.64	22	1	23	23	23	0
รวม	156	22	178	178	178	0

หมายเหตุ : ตรวจทุกวันอังคาร และศุกร์ ของทุกสัปดาห์

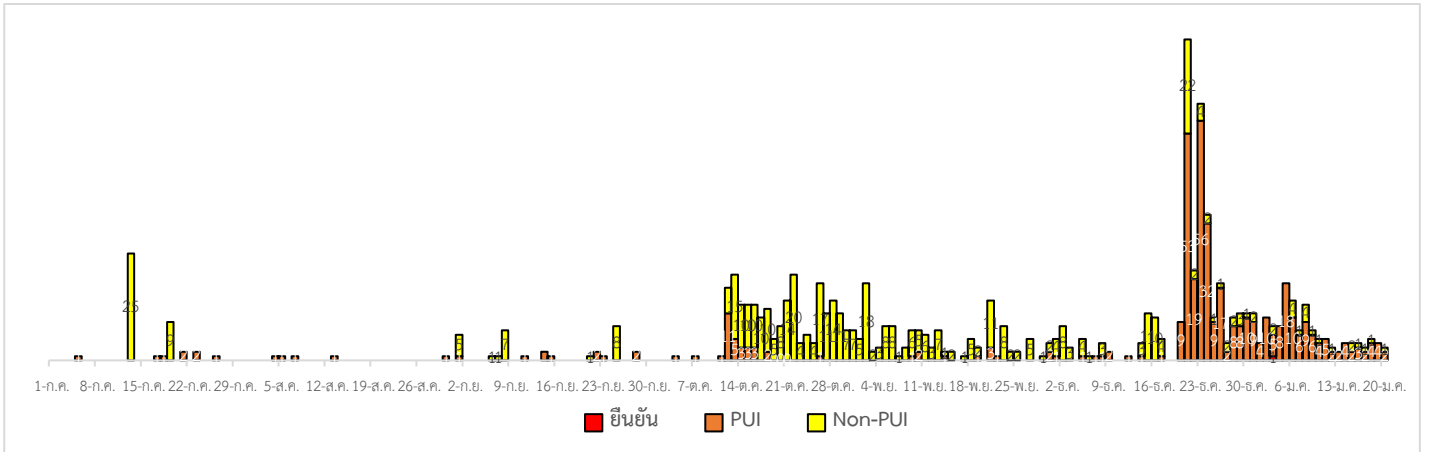
2.5 การค้นหาเชิงรุกกลุ่มเสี่ยง ผู้ที่เดินทางมาจากจังหวัดพื้นที่ระบาดสูงสุด (9 จังหวัดที่มีการระบาดสูงสุด) สะสมตั้งแต่ 6 ม.ค.64

อำเภอ	วันนี้	สะสม	ผลไม่พบเชื้อ	รอผล
หัวหิน	0	1	1	
ปราณบุรี	0	1	1	
สามร้อยยอด	0	2	2	
กุยบุรี	0	0	0	
เมือง	0	1	1	
ทับสะแก	0	12	12	
บางสะพาน	0	9	9	
บางสะพานน้อย	0	7	7	
รวม	0	33	33	0



3. ผลการเฝ้าระวัง ค้นหาเชิงรับ ผู้ป่วยสงสัย โควิด-19 จังหวัดประจวบคีรีขันธ์

3.1 การตรวจผู้ป่วยเข้าเกณฑ์สอบสวน (PUI) และ ผู้ป่วยยืนยันโรคติดเชื้อไวรัสโคโรนา 2019



รายละเอียดการรับแจ้งผู้ป่วยเฝ้าระวังรายใหม่ วันที่ 20 มกราคม 2564 PUI จำนวน 2 ราย ไม่พบเชื้อ 2 ราย

4.การติดตาม แยกกัก กักกัน คุ่มไว้สังเกต ผู้ป่วยเข้าเกณฑ์สอบสวนโรค ผู้สัมผัสเสี่ยงสูงและผู้ที่มีเหตุอันควรสงสัยว่าเป็นโรคโควิด-19

4.1 การติดตามผู้ป่วยเข้าเกณฑ์สอบสวนโรคติดเชื้อไวรัสโคโรนา 2019 ผู้สัมผัส และผู้ที่เดินทางมาจากพื้นที่เสี่ยง

อำเภอ	PUI			ผู้สัมผัสเสี่ยงสูง		
	ทั้งหมด	ครบ	กำลังติดตาม	ทั้งหมด	ครบ	กำลังติดตาม
หัวหิน	63	56	7	12	12	0
ปราณบุรี	18	17	1	1	0	1
สามร้อยยอด	20	16	4	8	8	0
กุยบุรี	25	22	3	0	0	0
เมือง	137	132	5	132	131	1
ทับสะแก	26	22	4	1	1	0
บางสะพาน	50	47	3	22	22	0
บางสะพานน้อย	3	2	1	1	1	0
รวม	342	314	28	177	175	2

4.2 การติดตาม HOME QUARANTINE ผู้เดินทางจากพื้นที่การระบาดและควบคุมสูงสุด 28 จังหวัด ใน จ.ประจวบคีรีขันธ์

อำเภอ	จำนวนที่คัดกรอง		อยู่ระหว่างติดตาม	ติดตามครบ 14 วัน/จบการติดตาม	พบผิดปกติ	ส่งตรวจ	ผลพบเชื้อ
	รายใหม่	สะสม					
หัวหิน	0	33	10	23	0	0	0
ปราณบุรี	1	69	15	54	0	0	0
สามร้อยยอด	0	155	15	140	0	0	0
กุยบุรี	1	13	5	8	0	0	0
เมือง	8	287	149	138	3	3	0
ทับสะแก	12	176	115	61	0	0	0
บางสะพาน	3	291	146	145	0	0	0
บางสะพานน้อย	3	355	107	248	1	1	0
รวม	28	1,379	562	817	4	4	0

สรุปผลการดำเนินงานเฝ้าระวังผู้ป่วยโรคติดเชื้อไวรัสโคโรนา 2019 จังหวัดประจวบคีรีขันธ์ ตั้งแต่ 17 ธ.ค.2563

กลุ่มตรวจ RT-PCR COVID-19	วันนี้	สะสม	ไม่พบเชื้อ	รอผล
● กลุ่มเข้าเกณฑ์สอบสวนโรค	2	342	342	0
● กลุ่มผู้ป่วยโรคปอดบวม	1	181	181	0
● ผู้สัมผัสใกล้ชิดผู้ป่วยยืนยัน	0	158	158	0
● ค้นหาเชิงรุกกลุ่มต่างดาว	40	953	924	29
● ต่างดาวหลบหนีเข้าเมือง	1	147	147	0
● ผู้ขนส่งสินค้าไทย-พม่า	0	244	244	0
● ผู้ต้องขังรายใหม่เรือนจำ	0	178	178	0
● ผู้เดินทางจากพื้นที่ระบาดสูง	0	33	33	0
● คัดกรองก่อนทำหัตถการ	12	193	193	0
รวม	56	2,429	2,400	29

สรุปผู้ป่วยยืนยันโรคติดเชื้อไวรัสโคโรนา 2019 จังหวัดประจวบคีรีขันธ์

ปี 2563 จำนวนผู้ป่วย 17 ราย รักษาหาย 15 ราย (รายสุดท้ายวันที่ 3 เม.ย.2563) เสียชีวิต 2 ราย

ผู้ป่วยยืนยันพบเชื้อระลอกใหม่ ตั้งแต่ 17 ธ.ค. 63		กำลังรักษา	อาการรุนแรง	รักษาหาย/ออกจาก รพ.	เสียชีวิต
รายใหม่	สะสม				
0	1	0	0	1	0

มาตรการในจังหวัดประจวบคีรีขันธ์

1. ทุกโรงพยาบาล/โรงพยาบาลส่งเสริมสุขภาพตำบล จัดทำป้ายคัดกรองไว้ที่ OPD/ ER ทั้งในเวลาและนอกเวลา
2. ทุกโรงพยาบาลกำหนดเส้นทางเคลื่อนย้ายผู้ป่วยที่เข้าเกณฑ์สอบสวนโรคและซ้อมการเคลื่อนย้ายผู้ป่วย
3. กำหนดห้องแยกผู้ป่วย (ห้องพิเศษ) และเตรียม Cohort Ward
4. กำหนดทีมงาน/ ฝึกซ้อมการใส่ชุด PPE และการทำลายเชื้อ
 - ทีมแพทย์รักษา - ทีมพยาบาล
 - ทีมทำความสะอาด - ทีม IC ที่คอยกำกับ
 - ทีม Lab - ทีมสอบสวนโรค
5. จัดเตรียมยา เวชภัณฑ์ และทรัพยากร ให้เหมาะสมและเพียงพอ
6. หากพบผู้ที่เข้าเกณฑ์การสอบสวนโรคให้รักษาไว้ที่ รพ.นั้นๆ
7. ถ้าผู้ป่วย มีอาการหนักขึ้น ให้ส่งต่อตามระบบเดิม โดยต้องรับรักษาภายในจังหวัด ถ้าจะออกนอกจังหวัดจะอยู่ในความรับผิดชอบของ เขตสุขภาพที่ 5/ กระทรวงสาธารณสุข
8. สำนักงานสาธารณสุขจังหวัดประจวบคีรีขันธ์ พัฒนาคัด CDCU การใช้ PPE, การทำลายเชื้อ, การสอบสวน, เก็บตัวอย่าง
9. ประชาสัมพันธ์เชิงรุกและการให้ข้อมูลแก่สาธารณะ
 - ให้ประชาชนมีการสวมใส่หน้ากากอนามัยหรือหน้ากากผ้า ในกรณีเข้าไปที่ที่มีคนจำนวนมาก ได้แก่ ตลาด ห้างสรรพสินค้า โรงภาพยนตร์ โรงพยาบาล รถตู้ รถแท็กซี่ เครื่องบิน เป็นต้น

- การกำจัดน้ำกากอนามัย สำหรับประชาชนให้พับแล้วใช้ยางหรือสายที่คล้องหูน้ำกากผูกมัดให้เรียบร้อย แล้วทิ้งใส่ขวดพลาสติกก่อนทิ้งลงถังขยะ

ทีมตระหนักรู้สถานการณ์สำนักงานสาธารณสุขจังหวัดประจวบคีรีขันธ์