



# ศูนย์ปฏิบัติการภาวะฉุกเฉินด้านการแพทย์และสาธารณสุข สำนักงานสาธารณสุขจังหวัดประจวบคีรีขันธ์ กรณี โรคติดเชื้อไวรัสโคโรนา 2019

ฉบับที่ 341 EOC ครั้งที่ 181 วันที่ 22 มกราคม 2564 เวลา 09.00 น.

สถานการณ์ต่างประเทศ พบผู้ป่วยยืนยัน ใน 219 ประเทศ/

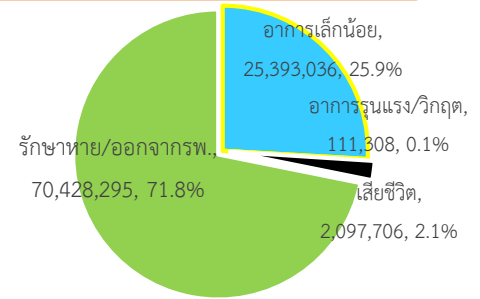
ดินแดน/2 เรือสำราญ ไม่พบประเทศ/ดินแดนที่พบผู้ป่วยใหม่

พบผู้ป่วยทั่วโลก 98,030,345 ราย เสียชีวิต 2,097,706 ราย อัตราป่วยตาย ร้อยละ 2.1

รักษาหาย/ออกจาก รพ. 70,428,295 ราย ร้อยละ 71.8

ผู้ป่วยที่กำลังรักษา อาการเล็กน้อย ร้อยละ 25.9 อาการรุนแรง/วิกฤติ ร้อยละ 0.1

ลำดับประเทศ ที่พบโรคติดเชื้อไวรัสโคโรนา 2019 สูงสุด ดังนี้



ประเทศ/อื่นๆ	รวมป่วย	ป่วยใหม่	รวมเสียชีวิต	%	เสียชีวิตใหม่	รักษาหาย	%	อาการรุนแรง	อัตราป่วย 1M pop	อัตราตาย 1M pop	อัตราตรวจ 1M pop
สหรัฐอเมริกา	25,176,555	175,391	419,768	1.67	3,855	15,092,125	59.9	27,661	75,813	1,264	883,673
แคลิฟอร์เนีย	3,093,043	14,342	35,409	1.14	383						
เท็กซัส	2,211,353	18,903	34,155	1.54	453						
อินเดีย	10,625,420	13,701	153,053	1.44	147	10,281,391	96.8	8,944	7,658	110	136,460
บราซิล	8,699,814	59,946	214,228	2.46	1,335	7,580,741	87.1	8,318	40,767	1,004	134,019
รัสเซีย	3,655,839	21,887	67,832	1.86	612	3,054,218	83.5	2,300	25,045	465	671,373
สหราชอาณาจักร	3,543,646	37,892	94,580	2.67	1,290	1,586,707	44.8	3,953	52,047	1,389	977,391
ฝรั่งเศส	2,987,965	22,848	71,998	2.41	346	214,538	7.2	2,876	45,719	1,102	625,597
สเปน	2,560,587	44,357	55,041	2.15	404	N/A	N/A	3,734	54,754	1,177	645,039
อิตาลี	2,428,221	14,078	84,202	3.47	521	1,827,451	75.3	2,418	40,194	1,394	499,351
ตุรกี	2,412,505	6,289	24,640	1.02	153	2,290,032	94.9	2,074	28,434	290	330,399
เยอรมนี	2,108,895	18,700	51,151	2.43	855	1,762,200	83.6	4,787	25,126	609	446,183
<b>ประเทศกลุ่ม ASEAN</b>											
อินโดนีเซีย	951,651	11,703	27,203	2.86	346	772,790	81.2		3,459	99	31,113
ฟิลิปปินส์	507,717	1,783	10,116	1.99	74	467,475	92.1	727	4,599	92	67,416
มาเลเซีย	172,549	3,170	642	0.37	12	130,152	75.4	260	5,293	20	129,980
พม่า	136,166	445	3,013	2.21	16	119,973	88.1		2,493	55	40,505
สิงคโปร์	59,235	38	29	0.05		58,959	99.5	1	10,081	5	1,031,505
ประเทศไทย	12,795	142	71	0.55		9,842	76.9	1	183	1	17,424
เวียดนาม	1,546	2	35	2.26		1,411	91.3		16	0.4	14,634
กัมพูชา	453	5		0.00		396	87.4		27		22,559
บรูไน	174		3	1.72		169	97.1		396	7	198,290
ลาว	41			0.00		41	100.0		6		13,298

**เขตติดโรคติดต่ออันตราย**

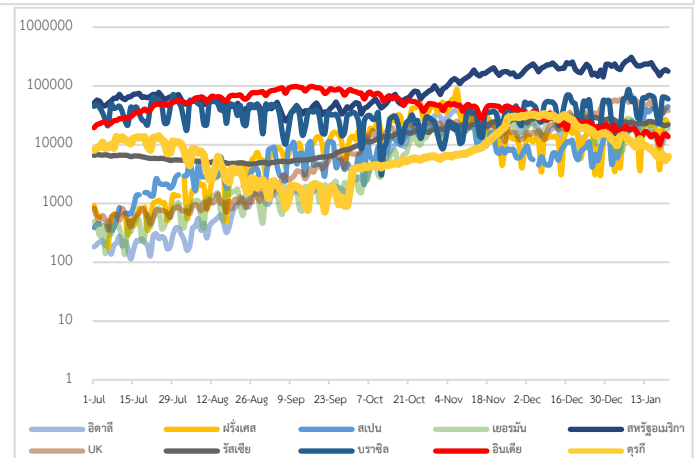
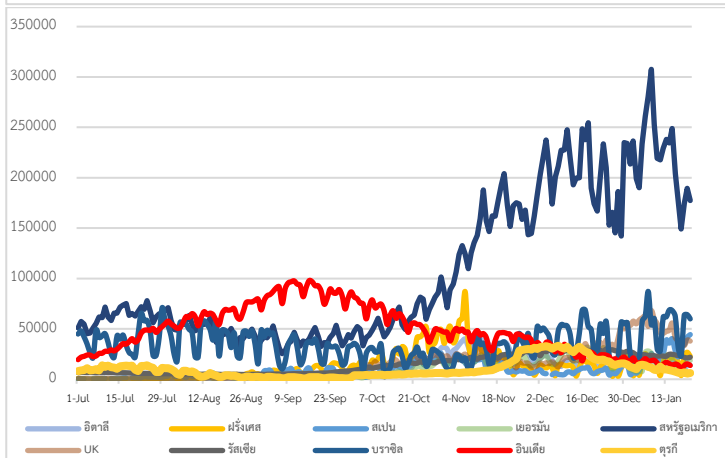
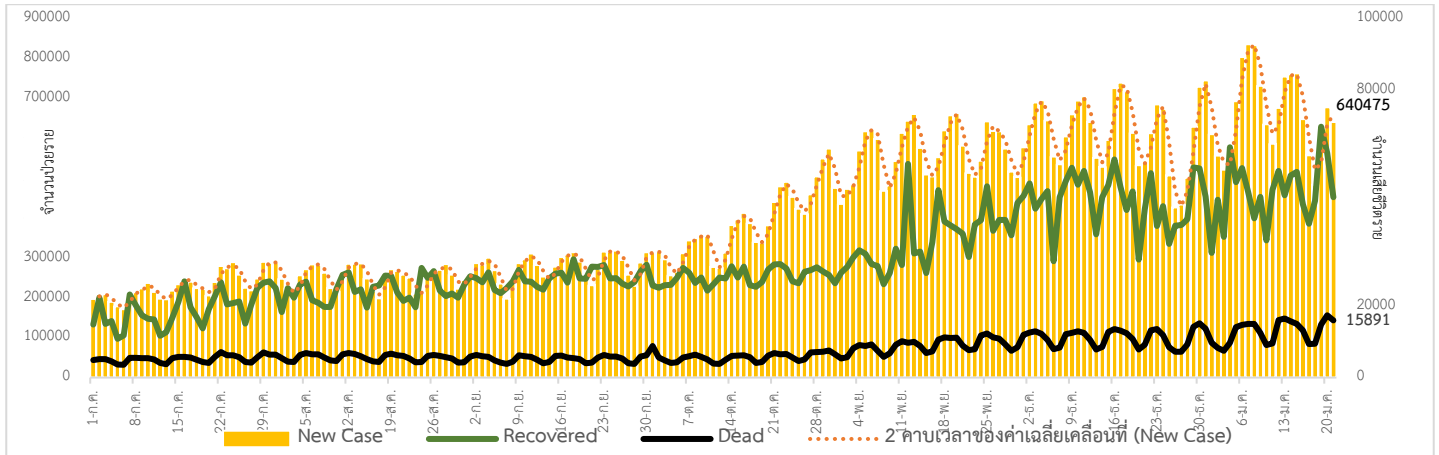
1. สาธารณรัฐอิตาลี 2. สาธารณรัฐอิสลามอิหร่าน

3. มาเลเซีย 4. ราชอาณาจักรกัมพูชา 5. สาธารณรัฐประชาธิปไตยประชาชนลาว 6. สาธารณรัฐอินโดนีเซีย 7. สาธารณรัฐแห่งสหภาพพม่า

\* **เขตติดโรคติดต่ออันตราย ฉบับที่ 3** (ประกาศกระทรวงสาธารณสุข เรื่อง ยกเลิกท้องถิ่นนอกราชอาณาจักรที่เป็นเขตติดโรคติดต่ออันตรายกรณีโรคติดเชื้อไวรัสโคโรนา 2019 หรือโรคโควิด 19 (Coronavirus Disease 2019 (COVID-19)) พ.ศ.2563

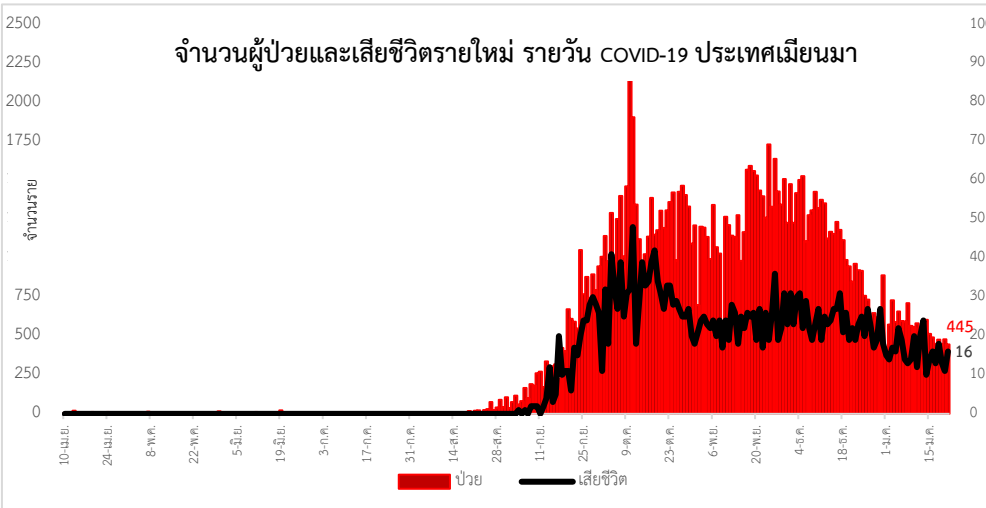
ประกาศยกเลิกสาธารณรัฐเกาหลี (Republic of Korea) และสาธารณรัฐประชาชนจีน (People's Republic of China) รวมถึงเขตบริหารพิเศษมาเก๊า (Macao) และเขตบริหารพิเศษฮ่องกง (Hong Kong) จากการเป็นท้องถิ่นนอกราชอาณาจักรที่เป็นเขตติดโรคติดต่ออันตราย

**แนวโน้มจำนวนผู้ป่วย ผู้รักษาหาย/ออกจากโรงพยาบาลและผู้เสียชีวิต รายใหม่ โรคติดเชื้อไวรัสโคโรนา 2019 ทั่วโลก**



**Coronavirus Disease 2019 (COVID-19) Surveillance Dashboard (Myanmar)**

<b>จำนวนตัวอย่างที่ตรวจ (Total Specimens Tested)</b> <b>2,212,145</b>	<b>จำนวนผู้ป่วย (Total PUI)</b> <b>15,581</b>	<b>ผู้ตรวจพบ (Lab Confirmed)</b> <b>136,166</b>	<b>ผู้เสียชีวิต (Death among Lab Confirmed)</b> <b>3,013</b>
--	--	--	---



**จำนวนผู้ติดเชื้อ COVID-19 ภาคตะวันออกเฉียงเหนือ 21 ม.ค.64**

จังหวัด	รายใหม่	สะสม
พวย	1	209/1
มะริด	6	378/3
เกาะสอง	0	37
รวม	7	624/4

Map showing COVID-19 cases in Myanmar regions: 28 (Chittagong), 45 (Dhaka), 17 (Chittagong), 43 (Bhamo), 14 (Mawlaik), 2 (Dhaka), 12 (Bhamo), 25 (Bhamo).

## ประเด็นข่าวที่น่าสนใจ ณ วันที่ 21 ม.ค. 2564

WHO สนข.Reuters รายงานเมื่อ 20 ม.ค.64 อ้างเอกสารของ WHO ว่า มีแผนจะอนุมัติวัคซีน COVID-19 จากผู้ผลิตในประเทศตะวันตกและจีนเป็นกรณีเร่งด่วนในอีกไม่กี่สัปดาห์ข้างหน้า เพื่อให้ประเทศยากจน เนื่องจากเผชิญกับทั้งการขาดเงินทุนในการซื้อวัคซีน และขีดความสามารถในการตรวจรับรองวัคซีนด้วย จึงต้องได้รับการรับรองจาก WHO ทั้งนี้ WHO อาจจะอนุมัติวัคซีนของบริษัท AstraZeneca และบริษัท Serum Institute of India (SII) ใน ม.ค.หรือ ก.พ.64 ตามลำดับ ขณะที่วัคซีนของบริษัท SK Bioscience ของเกาหลีใต้ อาจจะอนุมัติในช่วงครึ่งหลังของ ก.พ.64 บริษัท Moderna ในช่วงปลาย ก.พ.64 และบริษัท Johnson & Johnson (J&J) ประมาณ พ.ค.หรือ มิ.ย.64 นอกจากนี้ WHO อยู่ระหว่างพิจารณาคำขออนุมัติวัคซีนของบริษัท Sinopharm และบริษัท Sinovac ของจีน โดยจะตัดสินใจอย่างรวดเร็วที่สุดประมาณ มี.ค.64

**กทม.** แดลงผ่อนปรน 13 กิจการ/กิจกรรม ให้เปิดได้แต่ต้องมีมาตรการควบคุมอย่างเคร่งครัด โดยให้มีผลตั้งแต่วันที่ 22 ม.ค. ดังนี้

- 1.สถานที่ดูเกม มีมาตรการทำความสะอาดบ่อยครั้ง ผู้ให้บริการและผู้ใช้บริการต้องสวมหน้ากากอนามัยตลอดเวลา
- 2.ร้านเกมและร้านอินเทอร์เน็ต ต้องทำความสะอาดบ่อยครั้ง ผู้ให้บริการและผู้ใช้บริการต้องสวมหน้ากากอนามัยตลอดเวลา
- 3.สถานดูแลผู้สูงอายุ ลดเวลาทำกิจกรรม หลีกเลี่ยงติดต่อสัมผัสกัน
- 4.สนามแข่งขันทุกประเภท ยกเว้น มวย ม้า ห้ามมีผู้ชม ห้องจัดเลี้ยง
- 5.สถานที่จัดเลี้ยง ถ้ามีจำนวนไม่เกิน 300 คน ดำเนินตามมาตรการ ถ้าเกิน 300 คน ขออนุญาตจากสำนักอนามัย กทม.
- 6.สนามพระเครื่อง ต้องควบคุมจำนวนผู้ให้บริการ ห้ามแออัด
- 7.สถานเสริมความงาม (ไม่รับอนุญาตเป็นคลินิกเวชกรรม) สักและเจาะผิวหนัง จำกัดจำนวนผู้ให้บริการ
- 8.ออกกำลังกาย ฟิตเนส ยกเว้น อบไอน้ำ
- 9.สถานบริการนวดแผนไทย สปา ไม่รวมอาบอบนวด
- 10.สถานที่ฝึกซ้อมมวย ยิม โดยไม่มีคู่ชก ห้ามแข่งขัน
- 11.สนามโบว์ลิ่ง สเกต โรลเลอร์เบลต
- 12.สถาบันลีลาศ ห้ามจัดประกวด
- 13.โรงเรียนสอนศิลปะการต่อสู้

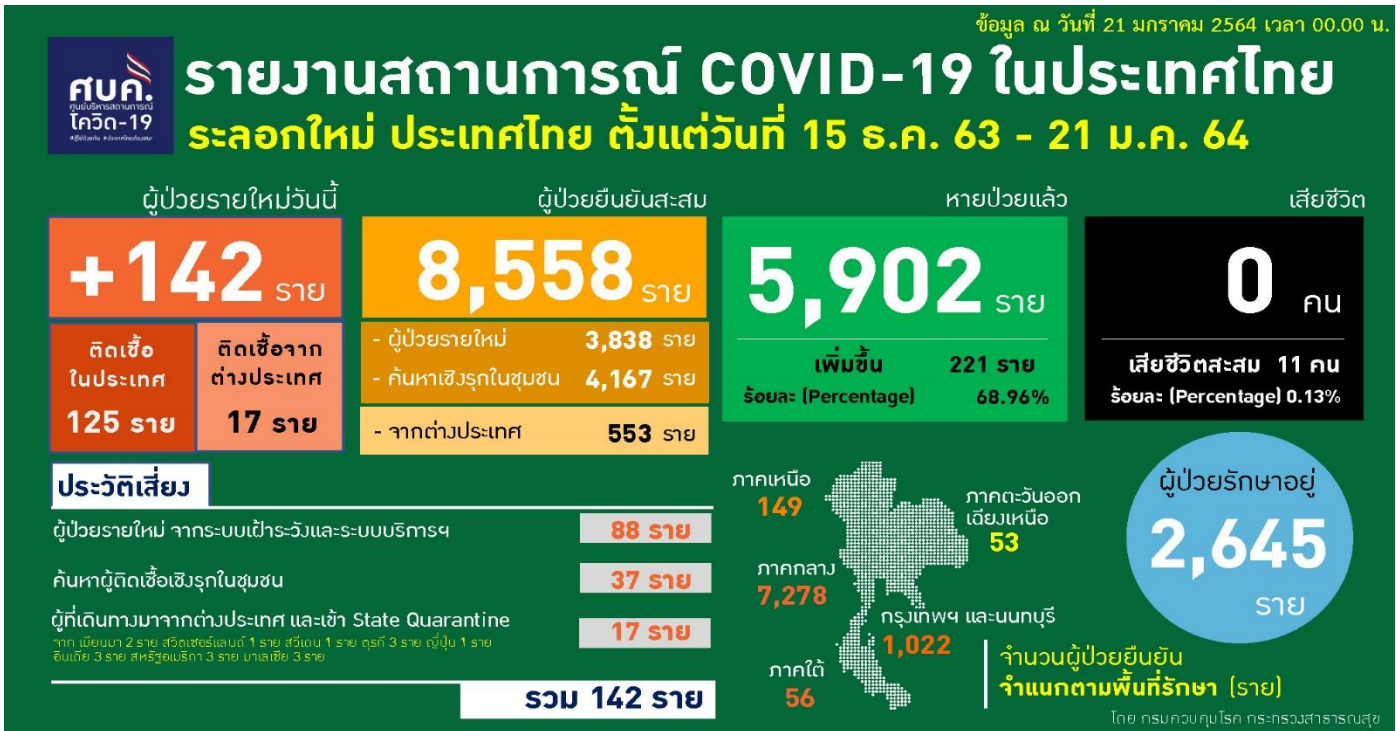
ส่วนสถานที่ยังปิด ประกอบด้วย

- 1.สถานบริการผับ บาร์ สถานบันเทิง และสถานประกอบการใดที่เปิดให้บริการคล้ายสถานบริการ
- 2.สนามเด็กเล่น เครื่องเล่นสำหรับเด็กในตลาด ตลาดน้ำ และตลาดนัด
- 3.สนามมวย
- 4.โต๊ะสนุกเกอร์ บิลเลียด
- 5.สนามม้า
- 6.สนามไก่ชน และสนามซ้อมชนไก่
- 7.สนามชนโค สนามปลากัด หรือสนามแข่งขันอื่นในลักษณะทำนองเดียวกัน
- 8.สถานรับเลี้ยงเด็ก (ยกเว้นการรับตัวไว้พักค้างคืนเป็นปกติธุระ)
- 9.สถานประกอบกิจการอาบน้ำ
- 10.สถานประกอบกิจการอาบอบนวด
- 11.ศูนย์พัฒนาเด็กเล็ก เด็กก่อนวัยเรียน

12.สวนน้ำ สวนสนุก

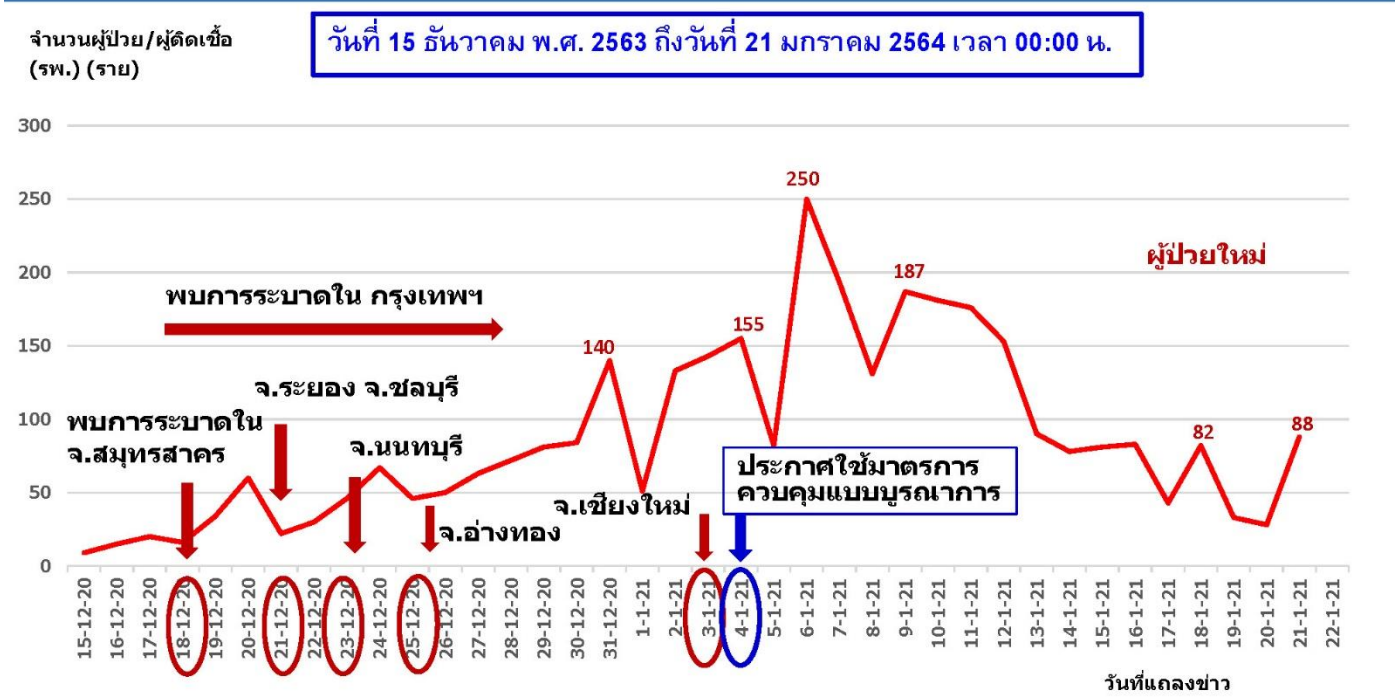
13.อาคารสถานที่ของโรงเรียน สถาบันกวดวิชา และสถาบันศึกษาทุกประเภท (ปฏิบัติตามประกาศ ศบค.)

สถานการณ์ผู้ป่วยโรคติดเชื้อไวรัสโคโรนา 2019 ในประเทศไทย



ประเทศไทยมีผู้ติดเชื้อเพิ่มขึ้น 142 ราย การติดเชื้อระลอกใหม่สะสม 8,558 ราย พบว่า อัตราเสียชีวิตระลอกใหม่ลดลง 10 เท่า โดยระลอกแรกติดเชื้อ 4,237 ราย เสียชีวิต 60 ราย คิดเป็นร้อยละ 1.42 ระลอกใหม่ติดเชื้อ 6,416 ราย เสียชีวิต 11 ราย คิดเป็นร้อยละ 0.13 เนื่องจากเรามีความรู้ ยา และเวชภัณฑ์มากขึ้น ผู้มีโรคประจำตัวระมัดระวังตัวมากขึ้น สำหรับในกทม. แนวโน้มมีผู้ป่วยไม่มากหลักรายต่อวัน ยังค้นหาเชิงรุกในชุมชนต่อเนื่อง เช่น ชุมชนย่านวัดสิงห์ ประชาชนมารับการตรวจอย่างดี ช่วยให้การควบคุมโรคทำได้ดี

### จำนวนผู้ป่วยรายใหม่ COVID-19 จากระบบเฝ้าระวัง และระบบบริการฯ รายวัน ประเทศไทย





## แผนที่แสดงจังหวัดที่พบผู้ติดเชื้อในประเทศ รายสัปดาห์ (wk52 ปี63 และ wk1-wk3 ปี64)

27 ธ.ค. 63 - 2 ม.ค. 64  
(สัปดาห์ที่ 52)

3 - 9 ม.ค. 64  
(สัปดาห์ที่ 1)

10 - 16 ม.ค. 64  
(สัปดาห์ที่ 2)

17 - 21 ม.ค. 64

18 ธ.ค. 63 - 21 ม.ค. 64



□ 0 ราย   □ 1-10 ราย   □ 11-50 ราย   □ ≥ 51 ราย

แหล่งข้อมูลและจัดทำโดย : กรมควบคุมโรค กระทรวงสาธารณสุข ข้อมูล ณ วันที่ 21 ม.ค. 2564 เวลา 06:00 น.



## จำนวนผู้ติดเชื้อโควิดในประเทศรายใหม่ และสะสม วันที่ 18 ธ.ค. 63 - 21 ม.ค. 64 เวลา 00:00 น.

ที่	จังหวัด	18 Dec - 14 Jan	15-Jan	16-Jan	17-Jan	18-Jan	19-Jan	20-Jan	21-Jan	รวม (ราย)
	<b>รวม</b>	<b>6,587</b>	<b>154</b>	<b>209</b>	<b>364</b>	<b>357</b>	<b>158</b>	<b>51</b>	<b>125</b>	<b>8,005</b>
1	สมุทรสาคร	3,599	99	165	335	320	138	27	92	4,775
2	ชลบุรี	630	4	10	1	2	-	-	1	648
3	กรุงเทพมหานคร	526	27	12	10	18	13	13	16	635
4	ระยอง	552	6	4	2	1	3	3	1	572
5	สมุทรปราการ	305	5	2	1	2	1	3	-	319
6	จันทบุรี	212	2	2	-	-	-	-	4	220
7	นนทบุรี	149	1	-	2	2	2	-	2	158
8	อ่างทอง	89	-	6	2	8	-	-	4	109
9	นครปฐม	77	-	-	-	-	-	-	-	77
10	ปทุมธานี	68	1	4	-	1	-	1	4	79
11	ตราด	33	-	-	-	-	-	-	-	33
12	พระนครศรีอยุธยา	30	-	-	1	1	-	1	-	33
13	เพชรบุรี	29	-	-	-	-	-	-	-	29
14	ฉะเชิงเทรา	19	7	1	-	-	-	-	-	27
15	ราชบุรี	22	-	-	-	-	1	1	-	24

ผลงานการเฝ้าระวัง คัดกรองและค้นหาผู้ป่วยสงสัยโรคติดเชื้อไวรัสโคโรนา 2019 จังหวัดประจวบคีรีขันธ์

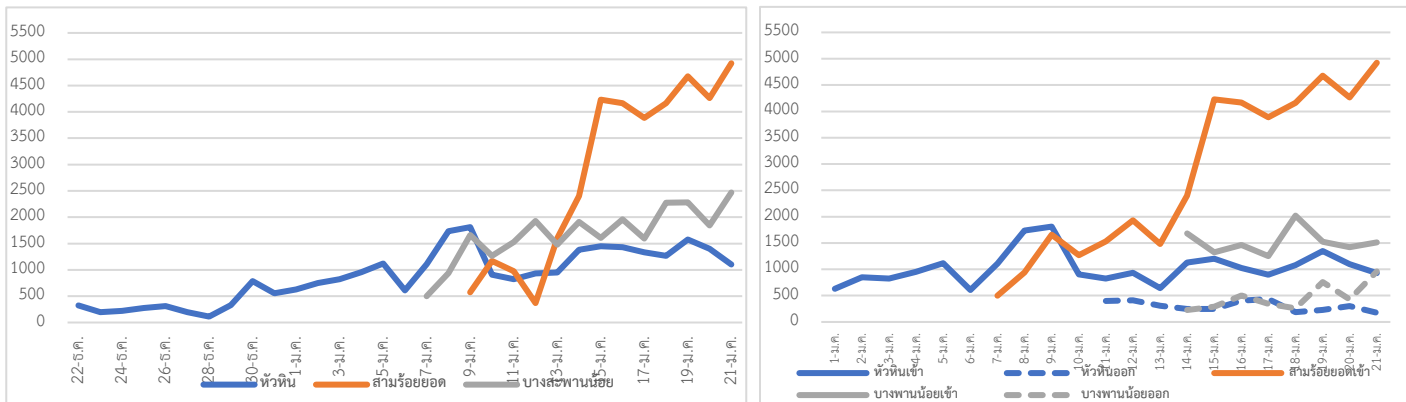
1. การคัดกรองวัดอุณหภูมิในผู้ที่เดินทางมาจากพื้นที่ระบาด เส้นทางเข้า-ออก ในจังหวัดประจวบคีรีขันธ์

1.1 จุดคัดกรองด่านท่าเรือประจวบคีรีขันธ์ 19 มกราคม 2564 เรือ MV. RUKAI BENEFIT มาจากท่า FUKUYAMA ประเทศญี่ปุ่น คัดกรองชาวเมียนมาร์ 2 ราย และชาวจีน 17 ราย ไม่พบผู้มีอาการ สะสมคัดกรองตั้งแต่วันที่ 1 กุมภาพันธ์ - 19 มกราคม 2564 คัดกรองทั้งหมด 3,555 ราย

## 1.2 จุดตรวจควบคุมการแพร่ระบาดของโรคติดเชื้อไวรัสโคโรนา 2019 (โควิด-19) เส้นทางเข้าออกจังหวัดประจวบคีรีขันธ์

จุดตรวจควบคุม	วันนี้	ขา เข้า	ขา ออก	สะสม	ผู้มีอาการ สะสม	ส่งต่อ		นอก จังหวัด
						ในจังหวัด	ตรวจ	
อ.หัวหิน (เปิดด่าน 22 ธ.ค.63)	1,102	927	175	28,302	2	1	0	1
อ.สามร้อยยอด (เปิดด่าน 9 ม.ค.64)	4,923	4,923	-	37,394	0	0	0	0
อ.บางสะพานน้อย (เปิดด่าน 7 ม.ค.64)	2,469	1,510	959	25,392	0	0	0	0
รวม	8,494	7,360	1,134	91,088	2	1	0	1

## จำนวนแนวโน้มการคัดกรองโรคติดเชื้อไวรัสโคโรนา 2019 (โควิด-19) ด้านตรวจเส้นทางเข้าออก จังหวัดประจวบคีรีขันธ์



## 2. ผลการเฝ้าระวัง ค้นหา เชิงรุกในกลุ่มเสี่ยงป่วยโรค โควิด-19 ตรวจด้วยวิธี RT-PCR จังหวัดประจวบคีรีขันธ์

### 2.1 การสุ่มตรวจชาวเมียนมาที่เดินทางมากับรถขนส่งสินค้าที่เขตรอยต่อไทย-เมียนมา (No man Land) ก่อนถึงช่องทางด่านผ่อนปรนพิเศษด่านสิงขร

วันที่	จำนวนตรวจ RT-PCR (พม่า)		ผลตรวจ
	ผู้ขนส่งสินค้า	ยานพาหนะ	
12 ตุลาคม- 21 ธันวาคม 2563	244/1088	183/592	ไม่พบเชื้อ
รวม	244	183	ไม่พบเชื้อ

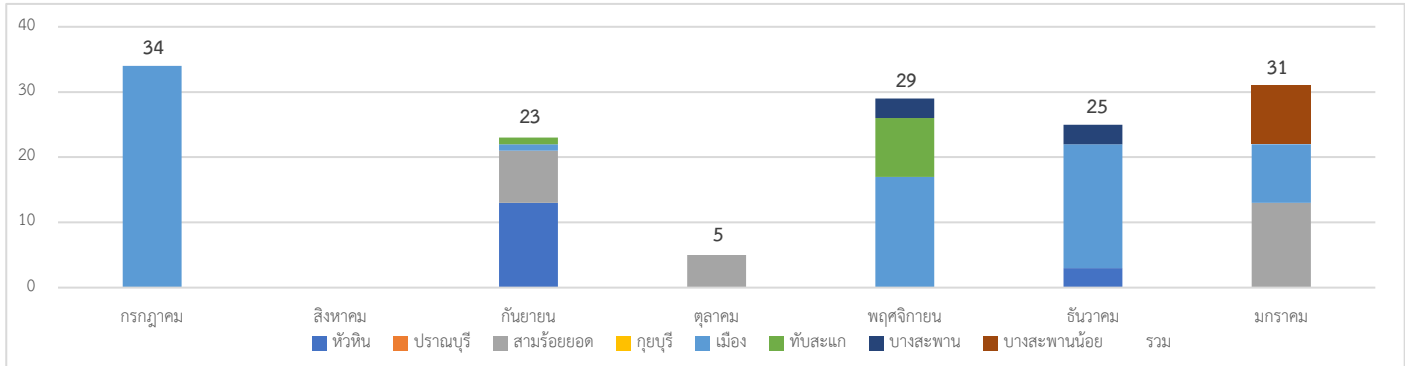
### 2.2 การตรวจชาวต่างด้าวที่ถูกจับกุมกรณีหลบหนีเข้าเมือง เร่ร่อน และชาวไทยที่ลักลอบข้ามแดนจากประเทศเมียนมา

สะสม ตั้งแต่ 13 กรกฎาคม 2563- 20 มกราคม 2564 34 เหตุการณ์ จำนวน 147 ราย ผลไม่พบผู้ติดเชื้อ 147 ราย

เหตุการณ์ล่าสุด เดือน มกราคม 2564	ตรวจ RT-PCR	ผลตรวจ
8 ม.ค.64 แรงงานต่างด้าว สัญชาติกัมพูชา 7 ราย คนขับรถ สัญชาติไทย 2 ราย เดินทางมาจากปัตตานี ถูกจับได้ที่ด่านหนองปรึก ต.ทรายทอง อ.บางสะพานน้อย	9	ไม่พบเชื้อ
9 ม.ค.64 แรงงานต่างด้าว ลักลอบเดินทางมาจากจ.นครปฐม เพื่อมาหางานทำ ที่อ.สามร้อยยอด จับได้ที่ด่านสามร้อยยอด สัญชาติเมียนมา 2 ราย	2	ไม่พบเชื้อ
9 ม.ค.64 แรงงานต่างด้าว เดินทางจากกุยบุรี ไปหาเพื่อนที่ปราณบุรี จับได้ที่ด่านสามร้อยยอด	5	ไม่พบเชื้อ

16 ม.ค.64 แรงงานต่างด้าว เดินทางจากอ.หัวหิน มาสมัครงานที่อ.สามร้อยยอด จับได้ที่ด่านสามร้อยยอด	6	ไม่พบเชื้อ
20 ม.ค.64 กรณีชาวเมียนมา หลบหนีเข้าเมือง เดินทางมาจากมะริด เข้าทางช่องทางธรรมชาติ ช่องเขาหลัก ม.5 บ้านเนินแก้ว ต.อ่าวน้อย	1	ไม่พบเชื้อ

**แนวโน้มการตรวจหาเชื้อไวรัสโควิด-19 ในแรงงานต่างด้าวที่ถูกรับกุมกรณีหลบหนีเข้าเมือง จำแนกรายอำเภอ จ.ประจวบคีรีขันธ์**



**2.3 การตรวจค้นหาเชิงรุกกลุ่มเสี่ยงแรงงานต่างด้าวที่มีความเสี่ยง (Active Surveillance)**

การสุ่มตรวจหาเชื้อไวรัสโคโรนา 2019 ในกลุ่มแรงงานต่างด้าวที่มีความเสี่ยง 21 ม.ค.64 จำนวน 80 ราย สละสมตั้งแต่ วันที่ 20 ธันวาคม 2563 จำนวน 1,033 ราย ผลไม่พบเชื้อ 999 ราย รอผล 34 ราย

อำเภอ	วันที่	สถานที่	จำนวนตรวจ (ราย)	ผลตรวจ	
				ไม่พบเชื้อ	รอผล
หัวหิน	25-29 ธ.ค.63	บริษัทโตล,บริษัท อนันตศิลา เรสซิเดนซ์	56	56	0
	18 ม.ค.64	บริษัทโตล แรงงานต่างด้าว สัญชาติพม่า รับเข้าใหม่ พ.ย.-ธ.ค.63	26	26	0
	19 ม.ค.64	บุคลากรทางการแพทย์ เดินทางไปรพ. สนาม วัดโกรกกราก จ.สมุทรสาคร	10	10	0
ปราณบุรี	22 ธ.ค.63-11 ม.ค.64	รง.อุตสาหกรรม ปราณบุรี,บริษัทที่วายเอ็มฟูด,แรงงานประมง,กรรมกรก่อสร้าง	135	135	0
	21 ม.ค.64	แรงงานต่างด้าว สัญชาติเมียนมา บริษัทอิตาเลียนไทย ม.2 ต.วังก้ง	25	0	25
สามร้อยยอด	22 ธ.ค.63-14 ม.ค.64	รง.อุตสาหกรรมสับปะรดกระป๋อง,รง.เจริญผล ไทยยอดทิพย์,สามร้อยยอดเจริญฟูด,รง.สับปะรด เถกิง,บริษัท บุญสมฟาร์มการเกษตร,รง.ทวีผล,รง.นิธิวัฒน์ฟูด,แรงงานประมง,ล่ามชาวเมียนมา	245	245	0
	21 ม.ค.64	แรงงานต่างด้าว สัญชาติเมียนมา โรงงานเถกิงอุตสาหกรรมสับปะรดกระป๋อง ม.6 ต.ศาลาลัย	46	46	0

กัญบุรี	23-28 ธ.ค.63	แพกิ้งโชคสองพี่น้อง สมศักดิ์เขียวหวาน ,แพกิ้งโชคสามพี่น้อง	50	50	0
	19 ม.ค.64	แรงงานต่างด้าว สัญชาติเมียนมา รง.มาลี เจริญทรัพย์ผลไม้, กัญบุรีผลไม้กระป๋อง, ผลไม้กระป๋องประจวบ, สยามฟรุ้ตการ์ เด็น	40	40	0
เมือง	20 ธ.ค.63-12 ม.ค.64	แรงงานประมง แพปลา, แคมป์คนงาน ก่อสร้าง, รง.ทิปโก้	186	186	0
	19 ม.ค.64	กลุ่มเด็กที่จะรับเข้าบ้านเด็กและครอบครัว	3	3	0
	19 ม.ค.64	แรงงานต่างด้าว รง.ผลิตผลไม้กระป๋อง	5	5	0
ทับสะแก	28 ธ.ค.63	บ.ผลิตภัณฑ์อาหารทะเลสดตากแห้ง	10	10	0
	20 ม.ค.64	แรงงานต่างด้าว สัญชาติเมียนมา โรงเลื่อย ไม้ ม.5 ต.นาหูกวาง	11	11	0
บางสะพาน	24 ธ.ค.63-8 ม.ค.64	แรงงานประมง,โรงโม่มะพร้าว,โรงไฟฟ้า ฝ่ายผลิต,รับจ้างกรีดยาง,ฟาร์มกุ้ง,แคมป์ คนงานทำทางรถไฟ	109	109	0
	19 ม.ค.64	แรงงานต่างด้าว สัญชาติเมียนมา สวนยาง ม.9, ,.11 ต.ร้อนทอง ม.10 ต.ชัยเกษม แคมป์คนงานก่อสร้าง ม.10 ต.พงศ์ ประศาสน์	18	18	0
	20 ม.ค.64	แรงงานต่างด้าว สัญชาติเมียนมา สวนยาง ม.1 ต.กำเนดินพคุณ, บริษัทโอเชียน โค โคนัท ไฟเบอร์จำกัด	29	29	0
บางพานน้อย	24 ธ.ค.63	แรงงานนากุ้ง,บริษัท PPP ต.ช้างแรก ม.4, ม.7 ต.บางสะพาน	20	20	0
	21 ม.ค.64	แรงงานต่างด้าว สัญชาติเมียนมา เรือประมง หาดแหลมสน ม.5 ต.ปากแพรก	9	0	9
รวม			1,033	999	34



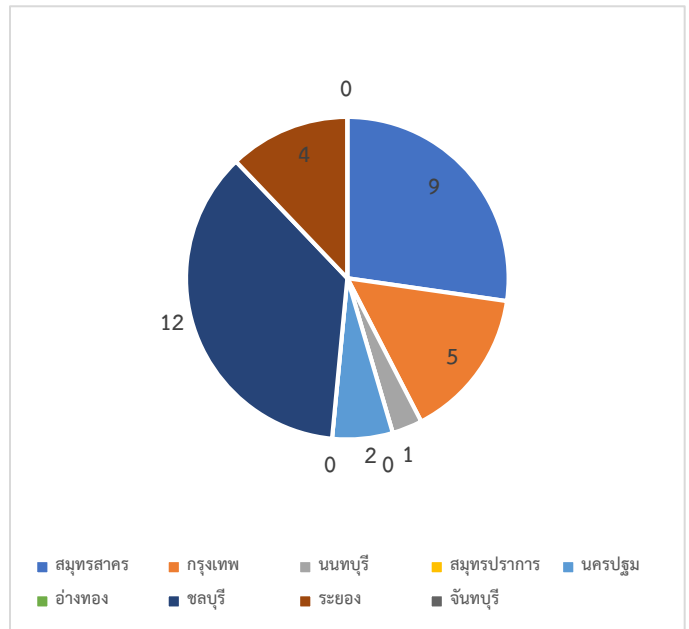
2.4 การค้นหาเชิงรุกกลุ่มเสี่ยง ผู้ต้องขังรายใหม่ เรือนจำจังหวัดประจวบคีรีขันธ์ ตั้งแต่ 16 ธันวาคม 2563 สะสม 178 ราย

วันที่	สัญชาติ		รวมรับใหม่	ตรวจ RT-PCR	ผลตรวจ	
	ไทย	ต่างด้าว			ไม่พบเชื้อ	รอฟผล
16 ธ.ค 63 -3 ม.ค 64	15	16	31	31	31	0
5 , 8 ม.ค.64	82	2	84	84	84	0
12 , 15 ม.ค.64	37	3	40	40	40	0
19 ม.ค.64	22	1	23	23	23	0
<b>รวม</b>	<b>156</b>	<b>22</b>	<b>178</b>	<b>178</b>	<b>178</b>	<b>0</b>

หมายเหตุ : ตรวจทุกวันอังคาร และศุกร์ ของทุกสัปดาห์

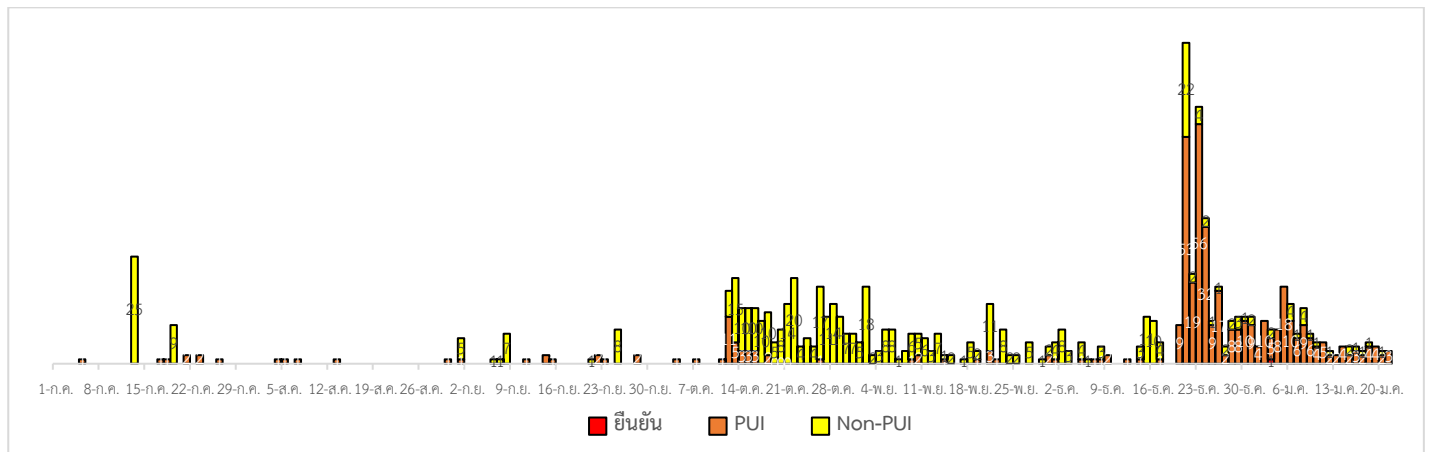
2.5 การค้นหาเชิงรุกกลุ่มเสี่ยง ผู้ที่เดินทางมาจากจังหวัดพื้นที่ระบาดสูงสุด (9 จังหวัดที่มีการระบาดสูงสุด) สะสมตั้งแต่ 6 ม.ค.64

อำเภอ	วันนี้	สะสม	ผลไม่พบเชื้อ	รอฟผล
หัวหิน	0	1	1	
ปราณบุรี	0	1	1	
สามร้อยยอด	0	2	2	
กุยบุรี	0	0	0	
เมือง	0	1	1	
ทับสะแก	0	12	12	
บางสะพาน	0	9	9	
บางสะพานน้อย	0	7	7	
<b>รวม</b>	<b>0</b>	<b>33</b>	<b>33</b>	<b>0</b>



3.ผลการเฝ้าระวัง ค้นหาเชิงรับ ผู้ป่วยสงสัย โควิด-19 จังหวัดประจวบคีรีขันธ์

3.1 การตรวจผู้ป่วยเข้าเกณฑ์สอบสวน (PUI) และ ผู้ป่วยยืนยันโรคติดเชื้อไวรัสโคโรนา 2019



รายละเอียดการรับแจ้งผู้ป่วยเฝ้าระวังรายใหม่ วันที่ 21 มกราคม 2564 PUI จำนวน 3 ราย ไม่พบเชื้อ 2 รายรอฟผล 1 ราย

4.การติดตาม แยกกัก กักกัน คุ่มไว้สังเกต ผู้ป่วยเข้าเกณฑ์สอบสวนโรค ผู้สัมผัสเสี่ยงสูงและผู้ที่มีเหตุอันควรสงสัยว่าเป็นโรคโควิด-19

4.1 การติดตามผู้ป่วยเข้าเกณฑ์สอบสวนโรคติดเชื้อไวรัสโคโรนา 2019 ผู้สัมผัส และผู้ที่เดินทางมาจากพื้นที่เสี่ยง

อำเภอ	PUI			ผู้สัมผัสเสี่ยงสูง		
	ทั้งหมด	ครบ	กำลังติดตาม	ทั้งหมด	ครบ	กำลังติดตาม
หัวหิน	63	57	6	12	12	0
ปราณบุรี	19	17	2	1	0	1
สามร้อยยอด	20	18	2	8	8	0
กุยบุรี	26	22	4	0	0	0
เมือง	137	132	5	132	131	1
ทับสะแก	27	24	3	1	1	0
บางสะพาน	50	47	3	22	22	0
บางสะพานน้อย	3	2	1	1	1	0
<b>รวม</b>	<b>345</b>	<b>319</b>	<b>26</b>	<b>177</b>	<b>175</b>	<b>2</b>

4.2 การติดตาม HOME QUARANTINE ผู้เดินทางจากพื้นที่การระบาดและควบคุมสูงสุด 28 จังหวัด ใน จ.ประจวบคีรีขันธ์

อำเภอ	จำนวนที่คัดกรอง		อยู่ระหว่างติดตาม	ติดตามครบ 14 วัน/จบการติดตาม	พบผิดปกติ	ส่งตรวจ	ผลพบเชื้อ
	รายใหม่	สะสม					
หัวหิน	0	33	9	24	0	0	0
ปราณบุรี	2	71	16	55	0	0	0
สามร้อยยอด	2	157	10	147	0	0	0
กุยบุรี	0	13	5	8	0	0	0
เมือง	7	294	108	186	3	3	0
ทับสะแก	5	181	109	72	0	0	0
บางสะพาน	12	303	143	160	0	0	0
บางสะพานน้อย	0	355	83	272	1	1	0
<b>รวม</b>	<b>28</b>	<b>1,407</b>	<b>483</b>	<b>924</b>	<b>4</b>	<b>4</b>	<b>0</b>

สรุปผลการดำเนินงานเฝ้าระวังผู้ป่วยโรคติดเชื้อไวรัสโคโรนา 2019 จังหวัดประจวบคีรีขันธ์ ตั้งแต่ 17 ธ.ค.2563

กลุ่มตรวจ RT-PCR COVID-19	วันนี้	สะสม	ไม่พบเชื้อ	รอผล
● กลุ่มเข้าเกณฑ์สอบสวนโรค	3	345	344	1
● กลุ่มผู้ป่วยโรคปอดบวม	0	181	181	0
● ผู้สัมผัสใกล้ชิดผู้ป่วยยืนยัน	0	158	158	0
● ค้นหาเชิงรุกกลุ่มต่างดาว	80	1,033	999	34
● ต่างดาวหลบหนีเข้าเมือง	0	147	147	0
● ผู้ขนส่งสินค้าไทย-พม่า	0	244	244	0
● ผู้ต้องขังรายใหม่เรือนจำ	0	178	178	0
● ผู้เดินทางจากพื้นที่ระบาดสูง	0	33	33	0
● คัดกรองก่อนทำหัตถการ	16	209	209	0
<b>รวม</b>	<b>99</b>	<b>2,528</b>	<b>2,493</b>	<b>35</b>

สรุปผู้ป่วยยืนยันโรคติดเชื้อไวรัสโคโรนา 2019 จังหวัดประจวบคีรีขันธ์

ปี 2563 จำนวนผู้ป่วย 17 ราย รักษาหาย 15 ราย (รายสุดท้ายวันที่ 3 เม.ย.2563) เสียชีวิต 2 ราย

ผู้ป่วยยืนยันพบเชื้อระลอกใหม่ ตั้งแต่ 17 ธ.ค. 63		กำลังรักษา	อาการรุนแรง	รักษาหาย/ออกจาก รพ.	เสียชีวิต
รายใหม่	สะสม				
0	1	0	0	1	0

มาตรการในจังหวัดประจวบคีรีขันธ์

1. ทุกโรงพยาบาล/โรงพยาบาลส่งเสริมสุขภาพตำบล จัดทำป้ายคัดกรองไว้ที่ OPD/ ER ทั้งในเวลาและนอกเวลา
2. ทุกโรงพยาบาลกำหนดเส้นทางเคลื่อนย้ายผู้ป่วยที่เข้าเกณฑ์สอบสวนโรคและซ้อมการเคลื่อนย้ายผู้ป่วย
3. กำหนดห้องแยกผู้ป่วย (ห้องพิเศษ) และเตรียม Cohort Ward
4. กำหนดทีมงาน/ ฝึกซ้อมการใส่ชุด PPE และการทำลายเชื้อ
  - ทีมแพทย์รักษา                      - ทีมพยาบาล
  - ทีมทำความสะอาด                - ทีม IC ที่คอยกำกับ
  - ทีม Lab                                      - ทีมสอบสวนโรค
5. จัดเตรียมยา เวชภัณฑ์ และทรัพยากร ให้เหมาะสมและเพียงพอ
6. หากพบผู้ที่เข้าเกณฑ์การสอบสวนโรคให้รักษาไว้ที่ รพ.นั้นๆ
7. ถ้าผู้ป่วย มีอาการหนักขึ้น ให้ส่งต่อตามระบบเดิม โดยต้องรับรักษาภายในจังหวัด ถ้าจะออกนอกจังหวัดจะอยู่ในความรับผิดชอบของ เขตสุขภาพที่ 5/ กระทรวงสาธารณสุข
8. สำนักงานสาธารณสุขจังหวัดประจวบคีรีขันธ์ พัฒนาทีม CDCU การใช้ PPE, การทำลายเชื้อ, การสอบสวน, เก็บตัวอย่าง
9. ประชาสัมพันธ์เชิงรุกและการให้ข้อมูลแก่สาธารณะ
  - ให้ประชาชนมีการสวมใส่หน้ากากอนามัยหรือหน้ากากผ้า ในกรณีเข้าไปที่ที่มีคนจำนวนมาก ได้แก่ ตลาด ห้างสรรพสินค้า โรงภาพยนตร์ โรงพยาบาล รถตู้ รถแท็กซี่ เครื่องบิน เป็นต้น

- การกำจัดน้ำกากอนามัย สำหรับประชาชนให้พับแล้วใช้ยางหรือสายที่คล้องหูน้ำกากากผูกมัดให้เรียบร้อย แล้วทิ้งใส่ขวดพลาสติกก่อนทิ้งลงถังขยะ

ทีมตระหนักรู้สถานการณ์สำนักงานสาธารณสุขจังหวัดประจวบคีรีขันธ์