



# ศูนย์ปฏิบัติการภาวะฉุกเฉินด้านการแพทย์และสาธารณสุข สำนักงานสาธารณสุขจังหวัดประจวบคีรีขันธ์ กรณี โรคติดเชื้อไวรัสโคโรนา 2019

ฉบับที่ 342 EOC ครั้งที่ 182 วันที่ 23 มกราคม 2564 เวลา 09.00 น.

สถานการณ์ต่างประเทศ พบผู้ป่วยยืนยัน ใน 219 ประเทศ/

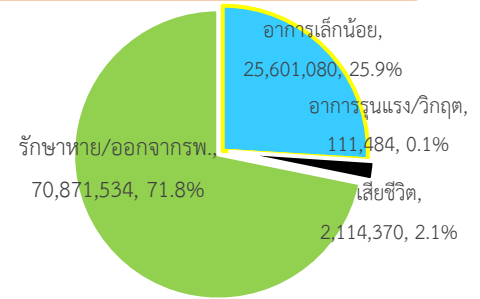
ดินแดน/2 เรือสำราญ ไม่พบประเทศ/ดินแดนที่พบผู้ป่วยใหม่

พบผู้ป่วยทั่วโลก 98,698,468 ราย เสียชีวิต 2,114,370 ราย อัตราป่วยตาย ร้อยละ 2.1

รักษาหาย/ออกจาก รพ. 70,871,534 ราย ร้อยละ 71.8

ผู้ป่วยที่กำลังรักษา อาการเล็กน้อย ร้อยละ 25.9 อาการรุนแรง/วิกฤติ ร้อยละ 0.1

ลำดับประเทศ ที่พบโรคติดเชื้อไวรัสโคโรนา 2019 สูงสุด ดังนี้



ประเทศ/อื่นๆ	รวมป่วย	ป่วยใหม่	รวมเสียชีวิต	%	เสียชีวิตใหม่	รักษาหาย	%	อาการรุนแรง	อัตราป่วย 1M pop	อัตราตาย 1M pop	อัตราตรวจ 1M pop
สหรัฐอเมริกา	25,377,003	180,053	423,975	1.67	3,684	15,201,614	59.9	27,586	76,415	1,277	889,480
แคลิฟอร์เนีย	3,125,511	21,675	36,244	1.16	478						
เท็กซัส	2,228,962	14,195	34,600	1.55	435						
อินเดีย	10,640,544	14,344	153,221	1.44	154	10,300,063	96.8	8,944	7,668	110	137,033
บราซิล	8,755,133	55,319	215,299	2.46	1,071	7,594,771	86.7	8,318	41,025	1,009	134,016
รัสเซีย	3,677,352	21,513	68,412	1.86	580	3,081,536	83.8	2,300	25,193	469	674,797
สหราชอาณาจักร	3,583,907	40,261	95,981	2.68	1,401	1,600,622	44.7	3,960	52,638	1,410	987,438
ฝรั่งเศส	3,011,257	23,292	72,647	2.41	429	215,822	7.2	2,912	46,076	1,112	630,804
สเปน	2,603,472	42,885	55,441	2.13	400	N/A	N/A	3,908	55,671	1,186	645,039
อิตาลี	2,441,854	13,633	84,674	3.47	472	1,855,127	76.0	2,390	40,420	1,402	503,735
ตุรกี	2,418,472	5,967	24,789	1.02	149	2,296,050	94.9	2,003	28,504	292	332,314
เยอรมนี	2,125,261	16,366	52,020	2.45	869	1,780,200	83.8	4,787	25,320	620	446,180
<b>ประเทศกลุ่ม ASEAN</b>											
อินโดนีเซีย	965,283	13,632	27,453	2.84	250	781,147	80.9		3,508	100	31,395
ฟิลิปปินส์	509,887	2,178	10,136	1.99	20	467,720	91.7	727	4,619	92	67,828
มาเลเซีย	176,180	3,631	660	0.37	18	132,706	75.3	251	5,405	20	132,148
พม่า	136,591	425	3,031	2.22	18	120,543	88.3		2,501	55	40,829
สิงคโปร์	59,250	15	29	0.05		58,983	99.5	1	10,083	5	1,031,483
ประเทศไทย	13,104	309	71	0.54		10,224	78.0	1	187	1	17,423
เวียดนาม	1,548	2	35	2.26		1,411	91.1		16	0.4	14,634
กัมพูชา	456	3		0.00		399	87.5		27		22,558
บรูไน	175	1	3	1.71		169	96.6		398	7	202,155
ลาว	41			0.00		41	100.0		6		13,541

**เขตติดโรคติดต่ออันตราย**

1. สาธารณรัฐอิตาลี 2. สาธารณรัฐอิสลามอิหร่าน

3. มาเลเซีย 4. ราชอาณาจักรกัมพูชา 5. สาธารณรัฐประชาธิปไตยประชาชนลาว 6. สาธารณรัฐอินโดนีเซีย 7. สาธารณรัฐแห่งสหภาพพม่า

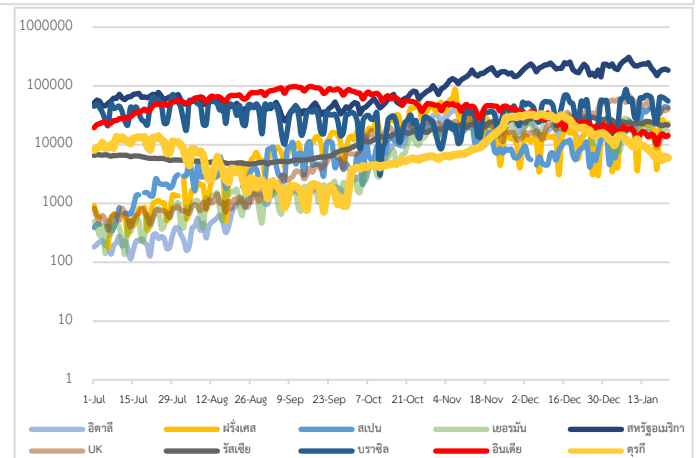
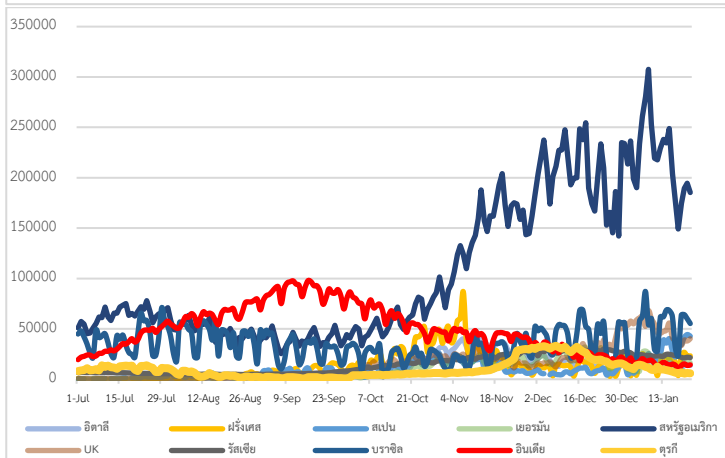
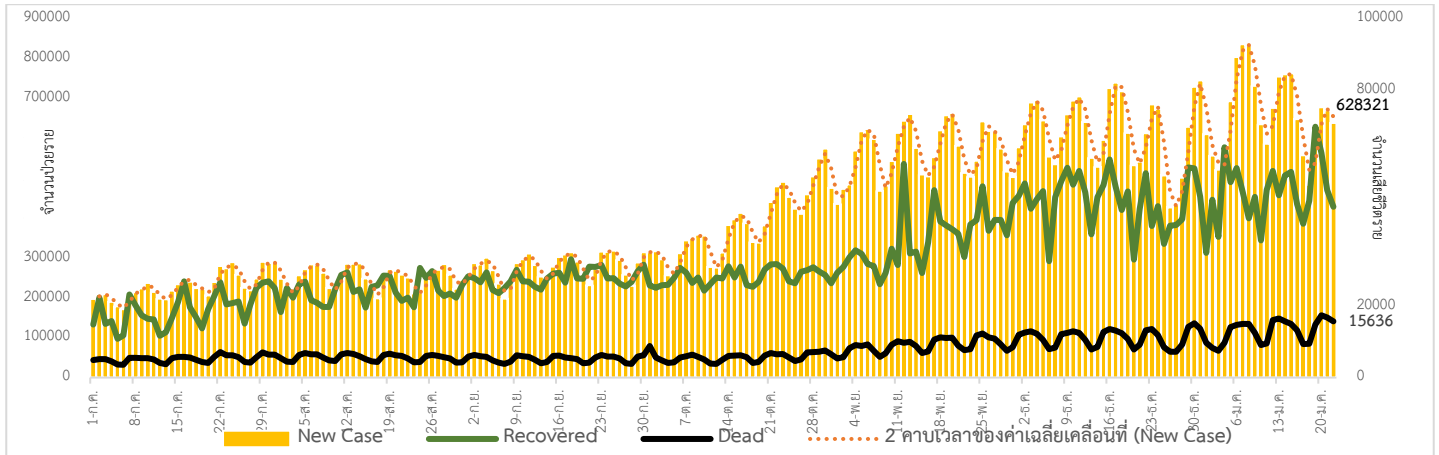
\*เขตติดโรคติดต่ออันตราย ฉบับที่ 3 (ประกาศกระทรวงสาธารณสุข เรื่อง ยกเลิกท้องถิ่นออกราชอาณาจักรที่เป็นเขตติดโรคติดต่ออันตรายกรณีโรคติดเชื้อไวรัสโคโรนา

2019 หรือโรคโควิด 19 (Coronavirus Disease 2019 (COVID-19)) พ.ศ.2563

ประกาศยกเลิกสาธารณรัฐเกาหลี (Republic of Korea) และสาธารณรัฐประชาชนจีน (People's Republic of China) รวมถึงเขตบริหารพิเศษมาเก๊า (Macao)

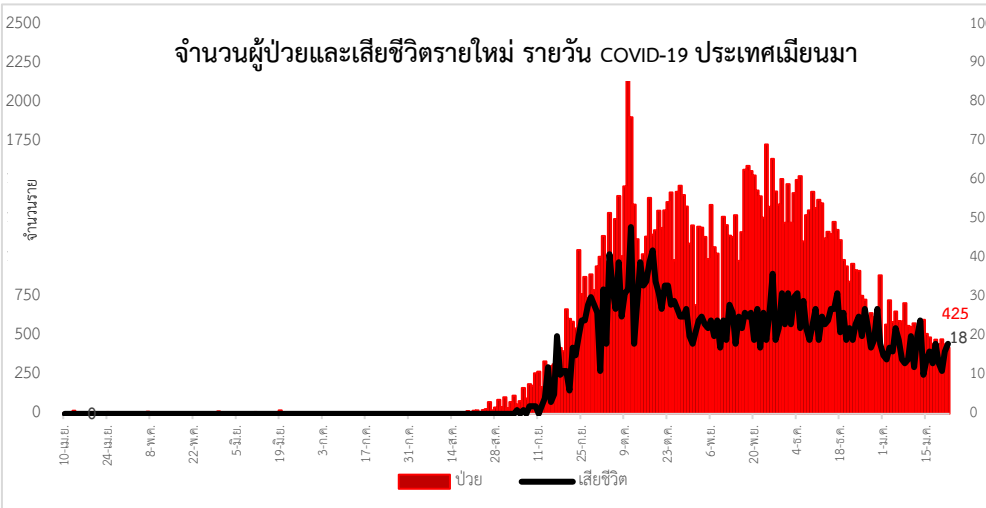
และเขตบริหารพิเศษฮ่องกง (Hong Kong) จากการเป็นท้องถิ่นออกราชอาณาจักรที่เป็นเขตติดโรคติดต่ออันตราย

แนวโน้มจำนวนผู้ป่วย ผู้รักษาหาย/ออกจากโรงพยาบาลและผู้เสียชีวิต รายใหม่ โรคติดเชื้อไวรัสโคโรนา 2019 ทั่วโลก



Coronavirus Disease 2019 (COVID-19) Surveillance Dashboard (Myanmar)

ตรวจวิเคราะห์ผลแล็บ (Total Specimens Tested)	ตรวจพบผู้ติดเชื้อ (Total PUI)	ผู้ติดเชื้อ (Lab Confirmed)	ผู้เสียชีวิต (Death among Lab Confirmed)
<b>2,229,844</b>	<b>15,581</b>	<b>136,591</b>	<b>3,031</b>



จำนวนผู้ติดเชื้อ COVID-19 ภาคตะวันออกเฉียงเหนือ 22 ม.ค. 64

จังหวัด	รายใหม่	สะสม
พวดย	0	209/1
มะริด	0	378/3
เกาะสอง	0	37
รวม	0	624/4

Map showing COVID-19 cases by province in the Northeast region of Myanmar as of January 22, 2021. Cases are reported for Mon State (28), Rakhine State (45), and Shan State (17). Total cases in the region are 90.

**ประเด็นข่าวที่น่าสนใจ ณ วันที่ 22 ม.ค. 2564**

**สาธารณรัฐคิวบา** วางแผนผลิตวัคซีนป้องกันโควิด-19 100 ล้านโดสในปี 64 ขณะนี้อยู่ในขั้นตอนที่สองของการทดสอบวัคซีน Sovereign-02 ในคนที่มีอายุระหว่าง 19 ถึง 90 ปีและวางแผนที่จะเริ่มการทดลองวัคซีนระยะที่สามในเด็กในเดือน ก.พ. 64 ซึ่งคาดว่าจะฉีดวัคซีนให้กับชาวคิวบา 11 ล้านคนในปี

**สหรัฐอเมริกา** กำหนดกฎระเบียบเข้มงวดในการสวมหน้ากากอนามัย และผู้เดินทางเข้าสหรัฐจะถูกกักตัวเมื่อเดินทางถึง นอกจากนี้มีผลตรวจเชื้อโควิด-19 เป็นลบ นอกจากนี้การฉีดวัคซีนป้องกันโรคโควิด-19 ให้ประชาชน 100 ล้านคนภายใน 100 วัน ก็เป็นหนึ่งในเป้าหมาย

### **มาตรการในประเทศไทย**

**กรมอนามัย** ระบุว่าสถานการณ์ปัจจุบันพบการติดเชื้อภายในครอบครัวและกลุ่มเพื่อนมากขึ้น ดังนั้นแนวทางการป้องกันคือ ผู้ที่จะเข้าร่วมงานหรือกิจกรรมต่าง ๆ ควรประเมินความเสี่ยงของการจัดกิจกรรม ว่าสถานที่ตั้งในการจัดงานไม่มีผู้ป่วยโควิด-19 ภายใน 14 วันที่ผ่านมา หากจำเป็นต้องพบปะสังสรรค์ให้ลดจำนวนคน เน้นเลือกกินอาหารปรุงสุก ใช้ช้อนกลางส่วนตัว ลดการสัมผัสร่วมกัน เว้นระยะห่างระหว่างบุคคล สวมหน้ากากตลอด ลดการตะโกนเสียงดัง หมั่นล้างมือก่อนและหลังสัมผัสสิ่งของที่ใช้ร่วมกัน เมื่อกลับถึงบ้านควรเปลี่ยนเสื้อผ้าและอาบน้ำทันที ทั้งนี้ ประชาชนควรสังเกตและประเมินอาการตนเอง หากมีประวัติการเดินทางกลับจากพื้นที่เสี่ยงในช่วง 14 วันที่ผ่านมา หรือมีอาการไข้ วัตถุประสงค์ได้ตั้งแต่ 37.5 องศาเซลเซียสขึ้นไป ร่วมกับมีอาการไอ มีน้ำมูก เจ็บคอ จมูกไม่ได้กลิ่น ลิ้นไม่รับรส หายใจเร็ว หายใจเหนื่อย หายใจลำบาก มีอาการท้องเสียร่วมด้วยให้พบแพทย์ทันทีพร้อมขอให้ประชาชนโหลดแอปพลิเคชันหมอชนะ จดบันทึกประวัติการเดินทางของตนเองในแต่ละวัน

**จังหวัดนครศรีธรรมราช** ผ่อนคลายมาตรการ 1.ให้โรงเรียนเปิดทำการเรียนการสอนได้ 2.สถานบริการอื่นๆ ยังคงปิดเหมือนเดิม 3.การจัดกิจกรรมสาธารณะยังห้ามอยู่ 4.สามารถจัดประชุมที่มีจำนวนคนไม่เกิน 100 คน ได้แต่ต้องเว้นระยะห่างหากเกิน 100 คน ต้องขออนุญาตเจ้าหน้าที่พื้นที่นั้น ๆ เข้าไปประเมินความพร้อมก่อน 5.การเปิดตลาดสด หรือการประกอบกิจการเพื่อการยังชีพ ให้สามารถเปิดบริการได้ 6.สถานบันเทิง ร้านอาหารโอเคต่าง ๆ เดิมห้ามเปิดให้บริการ แต่หากมีการปรับให้เป็นร้านอาหารธรรมดาที่มีการผ่อนผันสามารถดำเนินการได้แต่ให้ปฏิบัติตามมาตรการในการป้องกันโรคอย่างเคร่งครัด

**สำนักงานคณะกรรมการอาหารและยา** ลงนามขึ้นทะเบียนวัคซีนโควิด-19 ของบริษัทแอสตราเซนเนกาที่ผลิตในประเทศอิตาลีแล้ว ทั้งนี้ วัคซีนจะถึงไทยในเดือน ก.พ. 64 จำนวน 50,000 โดส สำหรับใบอนุญาตการนำเข้าและทะเบียนวัคซีนมีระยะเวลา 1 ปี เมื่อวัคซีนถึงไทยกรมวิทยาศาสตร์การแพทย์ จะดำเนินการสุ่มตรวจวัคซีนว่ามีคุณภาพตามที่บริษัทกำหนดไว้หรือไม่ ก่อนนำไปใช้ฉีดให้กับประชาชน จากนั้น บริษัทจะทยอยส่งวัคซีนที่เหลืออีก 100,000 โดส ภายใน ในเดือน มี.ค. - เม.ย. 64 สำหรับการผลิตวัคซีนโควิด-19 แอสตราเซนเนกาในไทยที่ร่วมกับบริษัท สยามไบโอไซเอนซ์ จะมีการขึ้นทะเบียนสถานที่ผลิตในไทย ซึ่งจะมีผลให้สามารถใช้ได้ในประเทศไทยทันทีในเดือน พ.ค. 64

### **สถานการณ์ผู้ป่วยโรคติดเชื้อไวรัสโคโรนา 2019 ในประเทศไทย**

สถานการณ์โรคโควิด 19 ในประเทศไทย มีผู้ติดเชื้อรายใหม่ 309 ราย ในจำนวนนี้เป็นผู้ติดเชื้อในประเทศ 297 ราย ติดเชื้อจากต่างประเทศ 12 ราย ส่วนการระบาดระลอกใหม่ (วันที่ 15 ธันวาคม 2563 – 22 มกราคม 2564) มีผู้ติดเชื้อสะสม 8,867 ราย หายป่วย 6,284 ราย รักษาตัวในโรงพยาบาล 2,572 ราย มีผู้ป่วยอาการหนักใส่ท่อช่วยหายใจ 10 ราย ไม่มีผู้เสียชีวิตเพิ่ม รวมผู้เสียชีวิตสะสม 11 ราย



# รายงานสถานการณ์ COVID-19 ในประเทศไทย

## ระลอกใหม่ ประเทศไทย ตั้งแต่วันที่ 15 ธ.ค. 63 - 22 ม.ค. 64

ผู้ป่วยรายใหม่วันนี้

**+309** รายติดเชื้อ  
ในประเทศ  
**297** รายติดเชื้อจาก  
ต่างประเทศ  
**12** ราย

ผู้ป่วยยืนยันสะสม

**8,867** ราย

- ผู้ป่วยรายใหม่ **3,918** ราย
- ค้นหาเชิงรุกในชุมชน **4,384** ราย
- จากต่างประเทศ **565** ราย

หายป่วยแล้ว

**6,284** ราย

- เพิ่มขึ้น **382** ราย
- ร้อยละ (Percentage) **70.87%**

เสียชีวิต

**0** คน

- เสียชีวิตสะสม **11** คน
- ร้อยละ (Percentage) **0.12%**

## ประวัติเสี่ยง

ผู้ป่วยรายใหม่ จากระบบเฝ้าระวังและระบบบริการฯ

**80** ราย

ค้นหาผู้ติดเชื้อเชิงรุกในชุมชน

**217** ราย

ผู้ที่เดินทางมาจากต่างประเทศ และเข้า State Quarantine

**12** ราย

จาก ญี่ปุ่น 1 ราย สหรัฐอเมริกา 2 ราย เกาหลีใต้ 1 ราย สหราชอาณาจักร 1 ราย อิตาลี 2 ราย ฮ่องกง 2 ราย สวิตเซอร์แลนด์ 1 ราย ศรีลังกา 1 ราย เยอรมนี 1 ราย

**รวม 309** ราย

ภาคเหนือ

**154**

ภาคตะวันออกเฉียงเหนือ

**53**

ภาคกลาง

**7,557**

กรุงเทพฯ และนทบุรี

**1,047**

ภาคใต้

**56**

ผู้ป่วยรักษาอยู่

**2,572**

ราย

จำนวนผู้ป่วยยืนยัน  
จำแนกตามพื้นที่รักษา (ราย)

โดย กรมควบคุมโรค กระทรวงสาธารณสุข

สถานการณ์การระบาดของโควิด 19 ในประเทศไทยในภาพรวมมีแนวโน้มระดับคงตัว ผู้ป่วยรายใหม่ส่วนใหญ่พบจากการลงพื้นที่ค้นหาคัดกรองเชิงรุกในชุมชนและสถานประกอบการ



### จำนวนผู้ติดเชื้อโควิดในประเทศไทยรายใหม่ และสะสม วันที่ 18 ธ.ค. 63 - 22 ม.ค. 64 เวลา 00:00 น.

ที่	จังหวัด	18 Dec - 15 Jan	16-Jan	17-Jan	18-Jan	19-Jan	20-Jan	21-Jan	22-Jan	รวม (ราย)
	<b>รวม</b>	<b>6,741</b>	<b>209</b>	<b>364</b>	<b>357</b>	<b>158</b>	<b>51</b>	<b>125</b>	<b>297</b>	<b>8,302</b>
1	สมุทรสาคร	3,698	165	335	320	138	27	92	261	5,036
2	ชลบุรี	634	10	1	2	-	-	1	-	648
3	กรุงเทพมหานคร	553	12	10	18	13	13	16	13	648
4	ระยอง	558	4	2	1	3	3	1	-	572
5	สมุทรปราการ	310	2	1	2	1	3	-	2	321
6	จันทบุรี	214	2	-	-	-	-	4	-	220
7	นนทบุรี	150	-	2	2	2	-	2	1	159
8	อ่างทอง	89	6	2	8	-	-	4	-	109
9	นครปฐม	77	-	-	-	-	-	-	-	77
10	ปทุมธานี	69	4	-	1	-	1	4	6	85
11	ตราด	33	-	-	-	-	-	-	-	33
12	พระนครศรีอยุธยา	30	-	1	1	-	1	-	2	35
13	เพชรบุรี	29	-	-	-	-	-	-	2	31
14	ฉะเชิงเทรา	26	1	-	-	-	-	-	-	27
15	ราชบุรี	22	-	-	-	1	1	-	3	27

ผลงานการเฝ้าระวัง คัดกรองและค้นหาผู้ป่วยสงสัยโรคติดเชื้อไวรัสโคโรนา 2019 จังหวัดประจวบคีรีขันธ์

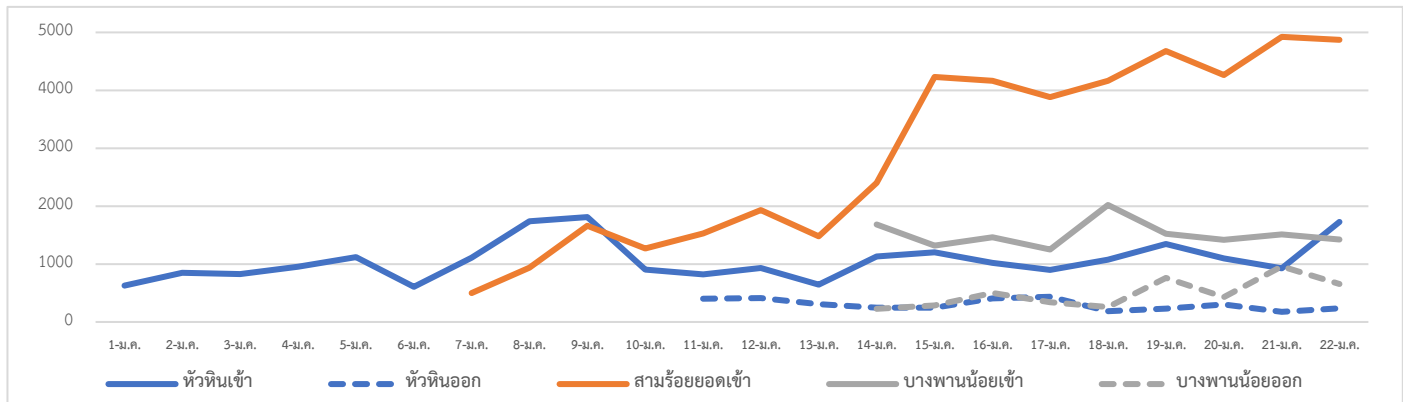
1. การคัดกรองวัดอุณหภูมิในผู้ที่เดินทางมาจากพื้นที่ระบาด เส้นทางเข้า-ออก ในจังหวัดประจวบคีรีขันธ์

1.1 จุดคัดกรองด่านท่าเรือประจวบคีรีขันธ์ 19 มกราคม 2564 เรือ MV. RUKAI BENEFIT มาจากท่า FUKUYAMA ประเทศญี่ปุ่น คัดกรองชาวเมียนมาร์ 2 ราย และชาวจีน 17 ราย ไม่พบผู้มีอาการ สวมคัดกรองตั้งแต่วันที่ 1 กุมภาพันธ์ - 19 มกราคม 2564 คัดกรองทั้งหมด 3,555 ราย

## 1.2 จุดตรวจควบคุมการแพร่ระบาดของโรคติดเชื้อไวรัสโคโรนา 2019 (โควิด-19) เส้นทางเข้าออกจังหวัดประจวบคีรีขันธ์

จุดตรวจควบคุม	วันนี้	ขา เข้า	ขา ออก	สะสม	ผู้มีอาการ สะสม	ส่งต่อ		นอก จังหวัด
						ในจังหวัด	ตรวจ	
อ.หัวหิน (เปิดด่าน 22 ธ.ค.63)	1,964	1,729	235	30,266	2	1	0	1
อ.สามร้อยยอด (เปิดด่าน 9 ม.ค.64)	4,870	4,870	-	42,264	0	0	0	0
อ.บางสะพานน้อย (เปิดด่าน 7 ม.ค.64)	2,078	1,423	655	27,470	0	0	0	0
รวม	8,912	8,022	890	100,000	2	1	0	1

### จำนวนแนวโน้มการคัดกรองโรคติดเชื้อไวรัสโคโรนา 2019 (โควิด-19) ด้านตรวจเส้นทางเข้าออก จังหวัดประจวบคีรีขันธ์



## 2. ผลการเฝ้าระวัง ค้นหา เชิงรุกในกลุ่มเสี่ยงป่วยโรค โควิด-19 ตรวจด้วยวิธี RT-PCR จังหวัดประจวบคีรีขันธ์

### 2.1 การสุ่มตรวจชาวเมียนมาที่เดินทางมากับรถขนส่งสินค้าที่เขตรอยต่อไทย-เมียนมา (No man Land) ก่อนถึงช่องทางด่านผ่อนปรนพิเศษด่านสิงขร

วันที่	จำนวนตรวจ RT-PCR (พม่า)		ผลตรวจ
	ผู้ขนส่งสินค้า	ยานพาหนะ	
12 ตุลาคม- 21 ธันวาคม 2563	244/1088	183/592	ไม่พบเชื้อ
รวม	244	183	ไม่พบเชื้อ

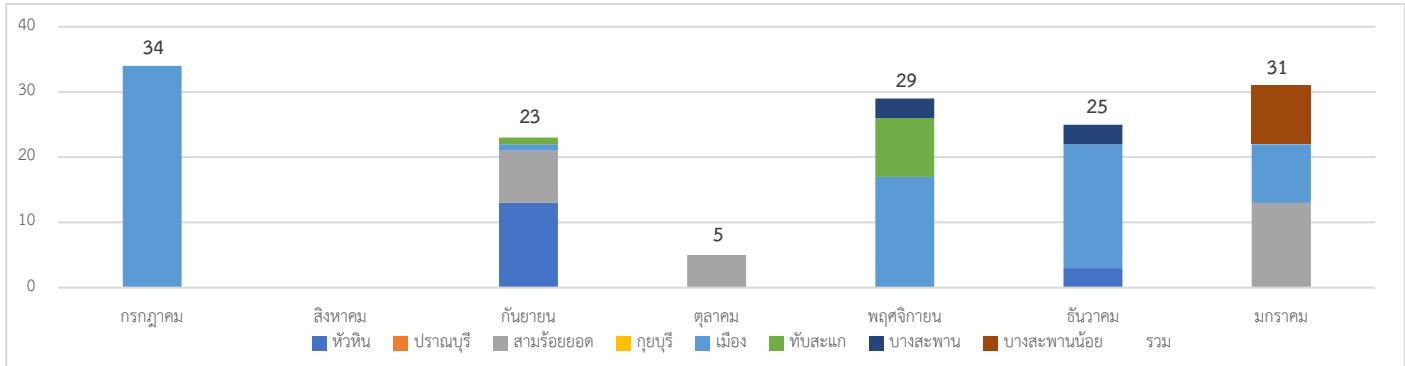
### 2.2 การตรวจชาวต่างด้าวที่ถูกจับกุมกรณีหลบหนีเข้าเมือง เร่ร่อน และชาวไทยที่ลักลอบข้ามแดนจากประเทศเมียนมา

สะสม ตั้งแต่ 13 กรกฎาคม 2563- 20 มกราคม 2564 34 เหตุการณ์ จำนวน 147 ราย ผลไม่พบผู้ติดเชื้อ 147 ราย

เหตุการณ์ล่าสุด เดือน มกราคม 2564	ตรวจ RT-PCR	ผลตรวจ
8 ม.ค.64 แรงงานต่างด้าว สัญชาติกัมพูชา 7 ราย คนขับรถ สัญชาติไทย 2 ราย เดินทางมาจากปัตตานี ถูกจับได้ที่ด่านหนองปรึก ต.ทรายทอง อ.บางสะพานน้อย	9	ไม่พบเชื้อ
9 ม.ค.64 แรงงานต่างด้าว ลักลอบเดินทางมาจากจ.นครปฐม เพื่อมาหางานทำ ที่อ.สามร้อยยอด จับได้ที่ด่านสามร้อยยอด สัญชาติเมียนมา 2 ราย	2	ไม่พบเชื้อ
9 ม.ค.64 แรงงานต่างด้าว เดินทางจากกุยบุรี ไปหาเพื่อนที่ปราณบุรี จับได้ที่ด่านสามร้อยยอด	5	ไม่พบเชื้อ

16 ม.ค.64 แรงงานต่างด้าว เดินทางจากอ.หัวหิน มาสมัครงานที่อ.สามร้อยยอด จับได้ที่ด่านสามร้อยยอด	6	ไม่พบเชื้อ
20 ม.ค.64 กรณีชาวเมียนมา หลบหนีเข้าเมือง เดินทางมาจากมะริด เข้าทางช่องทางธรรมชาติ ช่องเขาหลัก ม.5 บ้านเนินแก้ว ต.อ่าวน้อย	1	ไม่พบเชื้อ

**แนวโน้มการตรวจหาเชื้อไวรัสโควิด-19 ในแรงงานต่างด้าวที่ถูกรับกุมกรณีหลบหนีเข้าเมือง จำแนกรายอำเภอ จ.ประจวบคีรีขันธ์**



**2.3 การตรวจค้นหาเชิงรุกกลุ่มเสี่ยงแรงงานต่างด้าวที่มีความเสี่ยง (Active Surveillance)**

การสุ่มตรวจหาเชื้อไวรัสโคโรนา 2019 ในกลุ่มแรงงานต่างด้าวที่มีความเสี่ยง 22 ม.ค.64 จำนวน 62 ราย สละสมตั้งแต่ วันที่ 20 ธันวาคม 2563 จำนวน 1,095 ราย ผลไม่พบเชื้อ 1,077 ราย รอผล 18 ราย

อำเภอ	วันที่	สถานที่	จำนวนตรวจ (ราย)	ผลตรวจ	
				ไม่พบเชื้อ	รอผล
หัวหิน	25-29 ธ.ค.63	บริษัทโตล,บริษัท อนันตศิลา เรสซิเดนซ์	56	56	0
	18 ม.ค.64	บริษัทโตล แรงงานต่างด้าว สัญชาติพม่า รับเข้าใหม่ พ.ย.-ธ.ค.63	26	26	0
	19 ม.ค.64	บุคลากรทางการแพทย์ เดินทางไปรพ. สนาม วัดโกรกกราก จ.สมุทรสาคร	10	10	0
ปราณบุรี	22 ธ.ค.63-11 ม.ค.64	รง.อุตสาหกรรม ปราณบุรี,บริษัทที่วายเอ็มฟูด,แรงงานประมง,กรรมกรก่อสร้าง	135	135	0
	21 ม.ค.64	แรงงานต่างด้าว สัญชาติเมียนมา บริษัทอิตาเลียนไทย ม.2 ต.วังก้ง	25	25	0
	22 ม.ค.64	แรงงานต่างด้าว สัญชาติเมียนมา โรงงานอุตสาหกรรมสับปรดกระป๋องไทย ม.2 ต.เขาน้อย	25	25	0
สามร้อยยอด	22 ธ.ค.63-14 ม.ค.64	รง.อุตสาหกรรมสับปรดกระป๋อง,รง.เจริญผล ไทยยอดทิพย์,สามร้อยยอดเจริญฟูด,รง.สับปรด เถกิง,บริษัท บุญสมฟาร์มการเกษตร,รง.ทวีผล,รง.นิวิวัฒน์ฟูด,แรงงานประมง,ล่ามชาวเมียนมา	245	245	0

	21 ม.ค.64	แรงงานต่างด้าว สัญชาติเมียนมา โรงงาน ถลุงอุตสาหกรรมสับปะรดกระป๋อง ม.6 ต.ศาลาลัย	46	46	0
	22 ม.ค.64	แรงงานต่างด้าว สัญชาติเมียนมา โรงงานทิวผล, ไทยยอดทิพย์, สามร้อย ยอด	19	19	0
กุกบุรี	23-28 ธ.ค.63	แพกุ้งโชคสองพี่น้อง สมศักดิ์เขียวหวาน ,แพกุ้งโชคสามพี่น้อง	50	50	0
	19 ม.ค.64	แรงงานต่างด้าว สัญชาติเมียนมา รง.มาลี เจริญทรัพย์ผลไม้, กุกบุรีผลไม้กระป๋อง, ผลไม้กระป๋องประจวบ, สยามฟรุ้ตการ์ เด็น	40	40	0
เมือง	20 ธ.ค.63-12 ม.ค.64	แรงงานประมง แพปลา, แคมป์คนงาน ก่อสร้าง, รง.ทิปโก้	186	186	0
	19 ม.ค.64	กลุ่มเด็กที่จะรับเข้าบ้านเด็กและครอบครัว	3	3	0
	19 ม.ค.64	แรงงานต่างด้าว รง.ผลิตผลไม้กระป๋อง	5	5	0
ทับสะแก	28 ธ.ค.63	บ.ผลิตภัณฑ์อาหารทะเลสดตากแห้ง	10	10	0
	20 ม.ค.64	แรงงานต่างด้าว สัญชาติเมียนมา โรงเลื่อย ไม้ ม.5 ต.นาหูกวาง	11	11	0
บางสะพาน	24 ธ.ค.63-8 ม.ค.64	แรงงานประมง,โรงโม่มะพร้าว,โรงไฟฟ้า ฝ้ายผลิต,รับจ้างกรีดยาง,ฟาร์มกุ้ง,แคมป์ คนงานทำทางรถไฟ	109	109	0
	19 ม.ค.64	แรงงานต่างด้าว สัญชาติเมียนมา สวนยาง ม.9, ,.11 ต.ร้อนทอง ม.10 ต.ชัยเกษม แคมป์คนงานก่อสร้าง ม.10 ต.พงศ์ ประศาสน์	18	18	0
	20 ม.ค.64	แรงงานต่างด้าว สัญชาติเมียนมา สวนยาง ม.1 ต.กำเนิดนพคุณ, บริษัทโอเชียน โค โคนัท ไฟเบอร์จำกัด	29	29	0
	22 ม.ค.64	แรงงานต่างด้าว สัญชาติเมียนมา สวนยาง ม.5, ม.12 ต.ชัยเกษม ฟาร์มวัว ม.9 ต.ชัยเกษม แรงงานก่อสร้าง ม.4 ต.ชัยเกษม	18	0	18
บางพานน้อย	24 ธ.ค.63	แรงงานนาุ้ง,บริษัท PPP ต.ช้างแรกร ม.4, ม.7 ต.บางสะพาน	20	20	0

	21 ม.ค.64	แรงงานต่างด้าว สัญชาติเมียนมา เรือประมง หาดแหลมสน ม.5ต.ปากแพรก	9	9	0
รวม			1,095	1,077	18

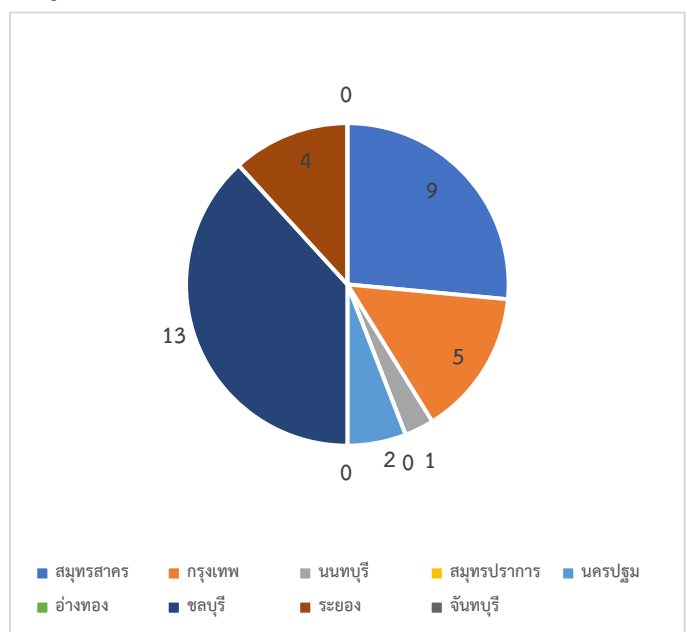
2.4 การค้นหาเชิงรุกกลุ่มเสี่ยง ผู้ต้องขังรายใหม่ เรือนจำจังหวัดประจวบคีรีขันธ์ ตั้งแต่ 16 ธันวาคม 2563 สะสม 198 ราย

วันที่	สัญชาติ		รวมรับใหม่	ตรวจ RT-PCR	ผลตรวจ	
	ไทย	ต่างด้าว			ไม่พบเชื้อ	รอผล
16 ธ.ค 63 – 3 ม.ค 64	15	16	31	31	31	0
5 , 8 ม.ค.64	82	2	84	84	84	0
12 , 15 ม.ค.64	37	3	40	40	40	0
19 ม.ค.64	22	1	23	23	23	0
22 ม.ค.64	20	0	20	20	20	0
รวม	176	22	198	198	198	0

หมายเหตุ : ตรวจทุกวันอังคาร และศุกร์ ของทุกสัปดาห์

2.5 การค้นหาเชิงรุกกลุ่มเสี่ยง ผู้ที่เดินทางมาจากจังหวัดพื้นที่ระบาดสูงสุด (9 จังหวัดที่มีการระบาดสูงสุด) สะสมตั้งแต่ 6 ม.ค.64

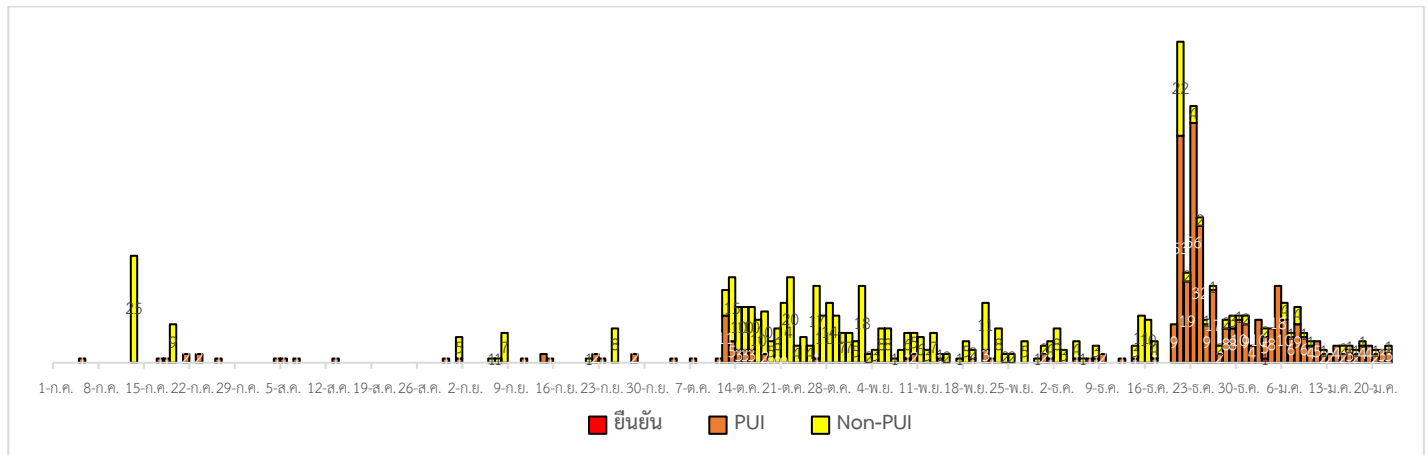
อำเภอ	วันนี้	สะสม	ผลไม่พบเชื้อ	รอผล
หัวหิน	0	1	1	
ปราณบุรี	0	1	1	
สามร้อยยอด	0	2	2	
กุยบุรี	0	0	0	
เมือง	0	1	1	
ทับสะแก	1	13	13	
บางสะพาน	0	9	9	
บางสะพานน้อย	0	7	7	
รวม	1	34	34	0





### 3.ผลการเฝ้าระวัง ค้นหาเชิงรับ ผู้ป่วยสงสัย โควิด-19 จังหวัดประจวบคีรีขันธ์

#### 3.1 การตรวจผู้ป่วยเข้าเกณฑ์สอบสวน (PUI) และ ผู้ป่วยยืนยันโรคติดเชื้อไวรัสโคโรนา 2019



รายละเอียดการรับแจ้งผู้ป่วยเฝ้าระวังรายใหม่ วันที่ 22 มกราคม 2564 PUI จำนวน 3 ราย ไม่พบเชื้อ 2 รายรอผล 1 ราย

#### 4.การติดตาม แยกกัก กักกัน คุ่มไว้สังเกต ผู้ป่วยเข้าเกณฑ์สอบสวนโรค ผู้สัมผัสเสี่ยงสูงและผู้ที่มีเหตุสงสัยว่าเป็นโควิด-19

##### 4.1 การติดตามผู้ป่วยเข้าเกณฑ์สอบสวนโรคติดเชื้อไวรัสโคโรนา 2019 ผู้สัมผัส และผู้ที่เดินทางมาจากพื้นที่เสี่ยง

อำเภอ	PUI			ผู้สัมผัสเสี่ยงสูง		
	ทั้งหมด	ครบ	กำลังติดตาม	ทั้งหมด	ครบ	กำลังติดตาม
หัวหิน	65	57	8	12	12	0
ปราณบุรี	19	17	2	1	0	1
สามร้อยยอด	20	18	2	8	8	0
กุยบุรี	26	24	2	0	0	0
เมือง	138	133	5	132	131	1
ทับสะแก	27	24	3	1	1	0
บางสะพาน	50	47	3	22	22	0
บางสะพานน้อย	3	2	1	1	1	0
<b>รวม</b>	<b>348</b>	<b>322</b>	<b>26</b>	<b>177</b>	<b>175</b>	<b>2</b>

#### 4.2 การติดตาม HOME QUARANTINE ผู้เดินทางจากพื้นที่การระบาดและควบคุมสูงสุด 28 จังหวัด ใน จ.ประจวบคีรีขันธ์

อำเภอ	จำนวนที่คัดกรอง		อยู่ระหว่างติดตาม	ติดตามครบ 14 วัน/จบการติดตาม	พบผิดปกติ	ส่งตรวจ	ผลพบเชื้อ
	รายใหม่	สะสม					
หัวหิน	0	33	9	24	0	0	0
ปราณบุรี	7	78	11	67	0	0	0
สามร้อยยอด	0	157	9	148	0	0	0
กุยบุรี	0	13	4	9	0	0	0
เมือง	6	300	104	196	3	3	0
ทับสะแก	6	187	111	76	0	0	0
บางสะพาน	10	313	139	174	0	0	0
บางสะพานน้อย	0	355	74	281	1	1	0
<b>รวม</b>	<b>29</b>	<b>1,436</b>	<b>461</b>	<b>975</b>	<b>4</b>	<b>4</b>	<b>0</b>

#### สรุปผลการดำเนินงานเฝ้าระวังผู้ป่วยโรคติดเชื้อไวรัสโคโรนา 2019 จังหวัดประจวบคีรีขันธ์ ตั้งแต่ 17 ธ.ค.2563

กลุ่มตรวจ RT-PCR COVID-19	วันนี้	สะสม	ไม่พบเชื้อ	รพผล
● กลุ่มเข้าเกณฑ์สอบสวนโรค	3	348	347	1
● กลุ่มผู้ป่วยโรคปอดบวม	1	182	182	0
● ผู้สัมผัสใกล้ชิดผู้ป่วยยืนยัน	0	158	158	0
● ค้นหาเชิงรุกกลุ่มต่างด้าว	62	1,095	1,077	18
● ต่างด้าวหลบหนีเข้าเมือง	0	147	147	0
● ผู้ขนส่งสินค้าไทย-พม่า	0	244	244	0
● ผู้ต้องขังรายใหม่เรือนจำ	20	198	198	0
● ผู้เดินทางจากพื้นที่ระบาดสูง	1	34	34	0
● คัดกรองก่อนทำหัตถการ	11	220	220	0
<b>รวม</b>	<b>98</b>	<b>2,626</b>	<b>2,607</b>	<b>19</b>

#### สรุปผู้ป่วยยืนยันโรคติดเชื้อไวรัสโคโรนา 2019 จังหวัดประจวบคีรีขันธ์

ปี 2563 จำนวนผู้ป่วย 17 ราย รักษาหาย 15 ราย (รายสุดท้ายวันที่ 3 เม.ย.2563) เสียชีวิต 2 ราย

ผู้ป่วยยืนยันพบเชื้อระลอกใหม่ ตั้งแต่ 17 ธ.ค. 63		กำลังรักษา	อาการรุนแรง	รักษาหาย/ออกจาก รพ.	เสียชีวิต
รายใหม่	สะสม				
0	1	0	0	1	0

## มาตรการในจังหวัดประจวบคีรีขันธ์

1. ทุกโรงพยาบาล/โรงพยาบาลส่งเสริมสุขภาพตำบล จัดทำป้ายคัดกรองไว้ที่ OPD/ ER ทั้งในเวลาและนอกเวลา
2. ทุกโรงพยาบาลกำหนดเส้นทางเคลื่อนย้ายผู้ป่วยที่เข้าเกณฑ์สอบสวนโรคและซ้อมการเคลื่อนย้ายผู้ป่วย
3. กำหนดห้องแยกผู้ป่วย (ห้องพิเศษ) และเตรียม Cohort Ward
4. กำหนดทีมงาน/ ฝึกซ้อมการใส่ชุด PPE และการทำลายเชื้อ
  - ทีมแพทย์รักษา                      - ทีมพยาบาล
  - ทีมทำความสะอาด                      - ทีม IC ที่คอยกำกับ
  - ทีม Lab                                      - ทีมสอบสวนโรค
5. จัดเตรียมยา เวชภัณฑ์ และทรัพยากร ให้เหมาะสมและเพียงพอ
6. หากพบผู้ที่เข้าเกณฑ์การสอบสวนโรคให้รักษาไว้ที่ รพ.นั้นๆ
7. ถ้าผู้ป่วย มีอาการหนักขึ้น ให้ส่งต่อตามระบบเดิม โดยต้องรับรักษาภายในจังหวัด ถ้าจะออกนอกจังหวัดจะอยู่ในความรับผิดชอบของ เขตสุขภาพที่ 5/ กระทรวงสาธารณสุข
8. สำนักงานสาธารณสุขจังหวัดประจวบคีรีขันธ์ พัฒนาทีม CDCU การใช้ PPE, การทำลายเชื้อ, การสอบสวน, เก็บตัวอย่าง
9. ประชาสัมพันธ์เชิงรุกและการให้ข้อมูลแก่สาธารณะ
  - ให้ประชาชนมีการสวมใส่หน้ากากอนามัยหรือหน้ากากผ้า ในกรณีเข้าไปที่ที่มีคนจำนวนมาก ได้แก่ ตลาด ห้างสรรพสินค้า โรงภาพยนตร์ โรงพยาบาล รถตู้ รถแท็กซี่ เครื่องบิน เป็นต้น
  - การกำจัดหน้ากากอนามัย สำหรับประชาชนให้พับแล้วใช้ยางหรือสายที่คล้องหูหน้ากากผูกมัดให้เรียบร้อย แล้วทิ้งใส่ขวดพลาสติกก่อนทิ้งลงถังขยะ

ทีมตระหนักผู้สถานการณ์สำนักงานสาธารณสุขจังหวัดประจวบคีรีขันธ์