



# ศูนย์ปฏิบัติการภาวะฉุกเฉินด้านการแพทย์และสาธารณสุข สำนักงานสาธารณสุขจังหวัดประจวบคีรีขันธ์ กรณี โรคติดเชื้อไวรัสโคโรนา 2019

ฉบับที่ 343 EOC ครั้งที่ 183 วันที่ 24 มกราคม 2564 เวลา 09.00 น.

สถานการณ์ต่างประเทศ พบผู้ป่วยยืนยัน ใน 219 ประเทศ/

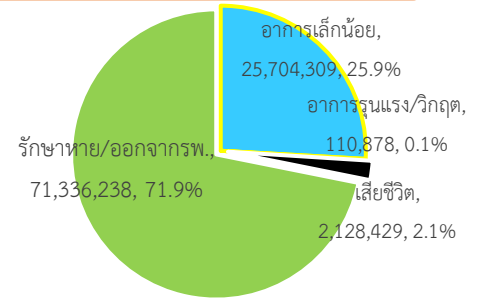
ดินแดน/2 เรือสำราญ ไม่พบประเทศ/ดินแดนที่พบผู้ป่วยใหม่

พบผู้ป่วยทั่วโลก 99,280,943 ราย เสียชีวิต 2,128,429 ราย อัตราป่วยตาย ร้อยละ 2.1

รักษาหาย/ออกจาก รพ. 71,336,238 ราย ร้อยละ 71.9

ผู้ป่วยที่กำลังรักษา อาการเล็กน้อย ร้อยละ 25.9 อาการรุนแรง/วิกฤติ ร้อยละ 0.1

ลำดับประเทศ ที่พบโรคติดเชื้อไวรัสโคโรนา 2019 สูงสุด ดังนี้



ประเทศ/อื่นๆ	รวมป่วย	ป่วยใหม่	รวมเสียชีวิต	%	เสียชีวิตใหม่	รักษาหาย	%	อาการรุนแรง	อัตราป่วย 1M pop	อัตราตาย 1M pop	อัตราตรวจ 1M pop
สหรัฐอเมริกา	25,558,928	165,708	427,586	1.67	3,378	15,326,647	60.0	26,998	76,962	1,288	895,414
แคลิฟอร์เนีย	3,148,637	19,874	36,777	1.17	418						
เท็กซัส	2,247,175	13,871	34,971	1.56	372						
อินเดีย	10,655,435	14,891	153,376	1.44	155	10,316,096	96.8	8,944	7,679	111	137,633
บราซิล	8,816,254	61,121	216,475	2.46	1,176	7,628,438	86.5	8,318	41,311	1,014	134,013
รัสเซีย	3,698,273	20,921	68,971	1.86	559	3,109,315	84.1	2,300	25,336	473	677,537
สหราชอาณาจักร	3,617,459	33,552	97,329	2.69	1,348	1,616,307	44.7	4,076	53,130	1,429	987,424
ฝรั่งเศส	3,035,181	23,924	72,877	2.40	230	216,725	7.1	2,896	46,441	1,115	635,745
สเปน	2,603,472		55,441	2.13		N/A	N/A	3,908	55,671	1,186	645,038
อิตาลี	2,455,185	13,331	85,162	3.47	488	1,871,189	76.2	2,386	40,641	1,410	508,477
ตุรกี	2,424,328	5,856	24,933	1.03	144	2,301,861	94.9	1,962	28,572	294	334,105
เยอรมนี	2,137,689	12,428	52,536	2.46	516	1,795,400	84.0	4,787	25,468	626	446,176
<b>ประเทศกลุ่ม ASEAN</b>											
อินโดนีเซีย	977,474	12,191	27,664	2.83	211	791,059	80.9		3,553	101	31,643
ฟิลิปปินส์	511,679	1,797	10,190	1.99	54	467,886	91.4	727	4,635	92	68,145
มาเลเซีย	180,455	4,275	667	0.37	7	137,019	75.9	260	5,536	20	134,031
พม่า	137,098	507	3,045	2.22	14	121,124	88.3		2,510	56	41,200
สิงคโปร์	59,260	10	29	0.05		59,015	99.6		10,085	5	1,031,461
ประเทศไทย	13,302	198	72	0.54	1	10,448	78.5	1	190	1	17,423
เวียดนาม	1,548		35	2.26		1,411	91.1		16	0.4	14,634
กัมพูชา	456			0.00		403	88.4		27		22,849
บรูไน	175		3	1.71		169	96.6		398	7	202,150
ลาว	41			0.00		41	100.0		6		13,541

**เขตติดโรคติดต่ออันตราย**

1.สาธารณรัฐอิตาลี 2.สาธารณรัฐอิสลามอิหร่าน

3.มาเลเซีย 4.ราชอาณาจักรกัมพูชา 5.สาธารณรัฐประชาธิปไตยประชาชนลาว 6.สาธารณรัฐอินโดนีเซีย 7.สาธารณรัฐแห่งสหภาพพม่า

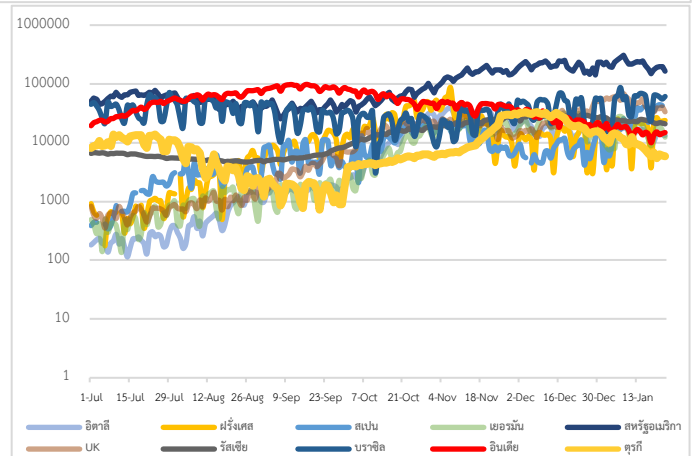
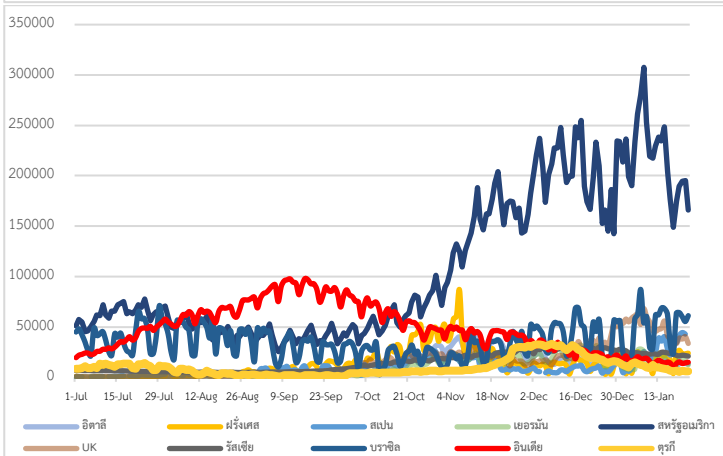
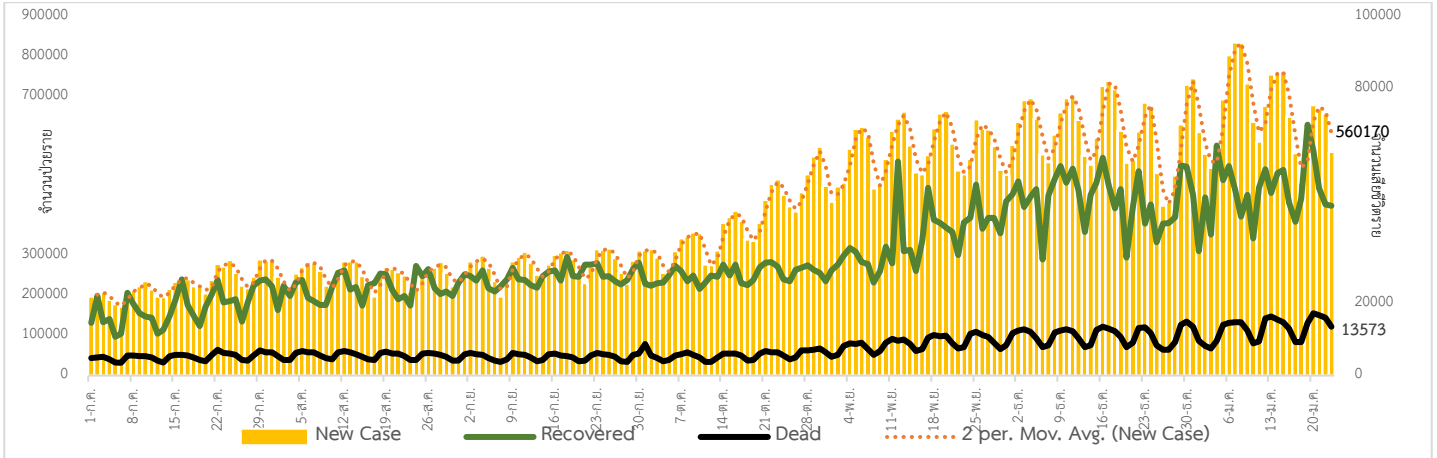
\***เขตติดโรคติดต่ออันตราย ฉบับที่ 3** (ประกาศกระทรวงสาธารณสุข เรื่อง ยกเลิกท้องถิ่นกราชอาณาจักรที่เป็นเขตติดโรคติดต่ออันตรายกรณีโรคติดเชื้อไวรัสโคโรนา

2019 หรือโรคโควิด 19 (Coronavirus Disease 2019 (COVID-19)) พ.ศ.2563

ประกาศยกเลิกสาธารณรัฐเกาหลี (Republic of Korea) และสาธารณรัฐประชาชนจีน (People's Republic of China) รวมถึงเขตบริหารพิเศษมาเก๊า (Macao)

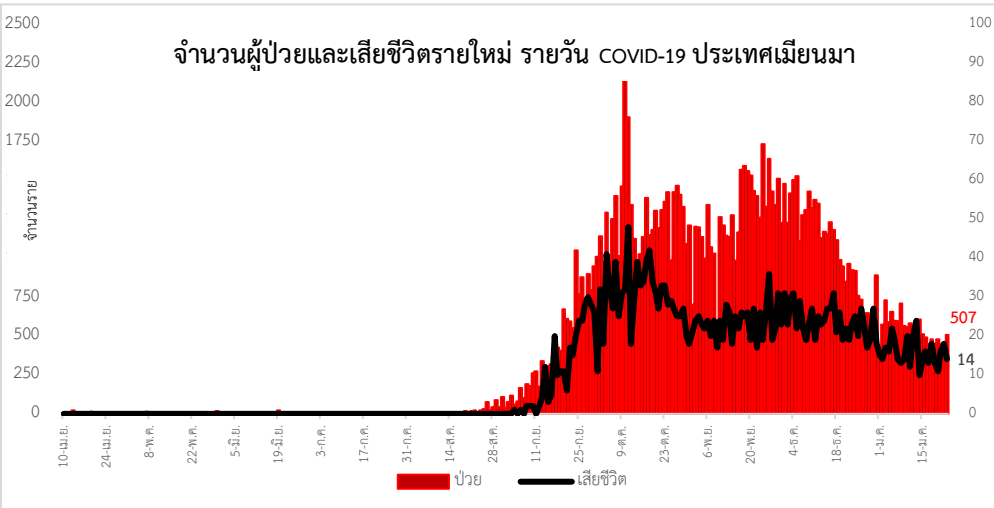
และเขตบริหารพิเศษฮ่องกง (Hong Kong) จากการเป็นท้องถิ่นกราชอาณาจักรที่เป็นเขตติดโรคติดต่ออันตราย

**แนวโน้มจำนวนผู้ป่วย ผู้รักษาหาย/ออกจากโรงพยาบาลและผู้เสียชีวิต รายใหม่ โรคติดเชื้อไวรัสโคโรนา 2019 ทั่วโลก**



**Coronavirus Disease 2019 (COVID-19) Surveillance Dashboard (Myanmar)**

<p>စာမေးပေးစစ်ဆေးမှု (Total Specimens Tested)</p> <p><b>2,250,141</b></p>	<p>စာမေးပေးသူ (Total PUI)</p> <p><b>15,581</b></p>	<p>ပြုစော (Lab Confirmed)</p> <p><b>137,098</b></p>	<p>ပြုစောသေဆုံးသူ (Death among Lab Confirmed)</p> <p><b>3,045</b></p>
---	--	---	---



Map of Myanmar showing COVID-19 case counts by region. A table provides the following data:

จำนวนผู้ติดเชื้อ COVID-19 ภาคตะวันออกเฉียงเหนือ 23 ม.ค.64	จำนวนผู้ติดเชื้อ COVID-19 ภาคกลาง 23 ม.ค.64	
จังหวัด	รายใหม่	สะสม
ทวาย	0	209/1
มะริด	0	378/3
เกาะสอง	0	37
รวม	0	624/4

Regional case counts: มณฑล 28, ลองกอง 45, มณฑลชเวด 17, ปะลอ 43, มณฑล 119, มณฑล 2, มณฑล 14, มณฑล 12, (เกาะสอง) 25.

## ประเด็นข่าวที่น่าสนใจ ณ วันที่ 22 ม.ค. 2564

**สถานีวิทยุโทรทัศน์ Deutsche Welle** รายงานเมื่อ 23 ม.ค.64 ว่า สหภาพยุโรป (EU) รวมทั้งสมาชิกบางประเทศ ได้แก่ เบลเยียม ฝรั่งเศส โปรตุเกส และฟินแลนด์ ประกาศข้อกำหนดการเดินทางเข้าประเทศที่ไม่จำเป็นเพื่อเป็นมาตรการป้องกันการแพร่ระบาดของเชื้อ COVID-19 โดยผู้เดินทางเข้า EU ตั้งแต่ 24 ม.ค.64 จะต้องมีผลตรวจเชื้อ COVID-19 ก่อนออกเดินทาง ส่วนมาตรการของประเทศอื่น ๆ มีดังนี้ เบลเยียม ระวังการเดินทางเข้า-ออกประเทศที่ไม่จำเป็นทั้งทางบก ทางอากาศ และทางทะเล ระหว่างวันที่ 26 ม.ค. - 1 มี.ค.64 นอกจากนี้ การเดินทางเข้า-ออกประเทศ ตั้งแต่วันที่ 27 ม.ค.64 ต้องมีเหตุผลจำเป็นเท่านั้น เช่น ทำธุระของครอบครัว ทำงาน หรือเพื่อการศึกษา ฝรั่งเศส ตั้งแต่ 24 มี.ค.64 ผู้เดินทางเข้าประเทศต้องมีผลการตรวจหาเชื้อในทางเดินหายใจ (PCR) 72 ชั่วโมง ก่อนการเดินทาง โปรตุเกส ระวังการเดินทางเข้า-ออก สหราชอาณาจักร ตั้งแต่ 23 ม.ค.64 ฟินแลนด์ ตั้งแต่ 27 ม.ค.64 จะระวังการเดินทางจากประเทศกลุ่ม Schengen และจะอนุญาตการเดินทางเข้า-ออกประเทศที่จำเป็นเท่านั้น เช่น การสาธารณสุขและเหตุฉุกเฉิน

**อินโดนีเซีย** จัดให้ประชากรวัยทำงานช่วงอายุ 18-59 ปี เป็นประชาชนกลุ่มแรกที่จะได้รับวัคซีนป้องกันเชื้อ COVID-19 โดยให้เหตุผลว่า เพื่อกระตุ้นเศรษฐกิจของประเทศ เนื่องจากการแพร่ระบาดของเชื้อ COVID-19 ทำให้ประชาชนวัยทำงานจำนวนมากตกงานส่งผลให้เศรษฐกิจอินโดนีเซียถดถอยครั้งแรกในรอบ 2 ทศวรรษ ส่วนประชากรกลุ่มที่ 2 ที่จะได้รับวัคซีน คือ ผู้สูงอายุตั้งแต่ 60 ปี ขึ้นไป อนึ่ง วัคซีน Sinovac เป็นวัคซีนส่วนใหญ่ที่จะฉีดให้ประชากรชาวอินโดนีเซีย กว่า 181 ล้านคน ตั้งแต่ มี.ค. 63 - ปัจจุบัน อินโดนีเซียมีผู้ติดเชื้อกว่า 939,000 ราย และมีผู้เสียชีวิตกว่า 27,000 คน

**สาธารณรัฐสังคมนิยมประชาธิปไตยศรีลังกา** ประกาศเปิดพรมแดนตั้งแต่วันที่ 21 ม.ค. 64 โดยสนามบินนานาชาติทั้งสองแห่งของประเทศได้เปิดให้บริการ ซึ่งทุกคนที่มาจากต่างประเทศจะต้องอยู่ในโรงแรมหรือรีสอร์ทที่รัฐบาลอนุมัติเป็นเวลา 2 สัปดาห์เมื่อเดินทางมาถึง

**สหรัฐอเมริกา** ผู้อำนวยการสถาบันโรคมึนแพ้และโรคติดเชื้อแห่งชาติของสหรัฐฯ กล่าวว่า วัคซีนที่มีอยู่สามารถป้องกันโควิด-19 กลายพันธุ์ได้ ทั้งสายพันธุ์อังกฤษและแอฟริกาใต้ทั้งนี้ ยังแสดงความเชื่อมั่นว่า หากชาวอเมริกันร้อยละ 70-85 ได้รับการฉีดวัคซีน ก่อนเดือน ส.ค. ก็จะสามารถกลับมาใช้ชีวิตที่ใกล้เคียงกับภาวะปกติ ภายในฤดูใบไม้ร่วง ระหว่างเดือน ก.ย.-พ.ย. 64 ได้

### มาตรการในประเทศไทย

**จังหวัดนครราชสีมา** ประกาศผ่อนปรนมาตรการ โดยจังหวัดที่ต้องกักตัว 14 วัน ต้องรายงานตัวกับผู้นำชุมชน เมื่อเข้าพื้นที่จากเดิม 28 จังหวัด เหลือเพียง 5 จังหวัด ประกอบด้วย ชลบุรี สมุทรสาคร ระยอง จันทบุรีและตราด ส่วนประชาชนในพื้นที่ หากมีความจำเป็นต้องเดินทางไปในจังหวัดควบคุมสูงสุดและเข้มงวด 5 จังหวัดดังกล่าว จะต้องแสดงเหตุผลความจำเป็นในการเดินทางต่อเจ้าหน้าที่สาธารณสุข ผู้นำชุมชน เพื่อพิจารณาการอนุญาตก่อนถึงจะสามารถเดินทางไปได้

**จังหวัดพระนครศรีอยุธยา** ประกาศให้สถานประกอบการเพื่อสุขภาพ ประเภท สปา นวดแผนไทยนวดฝ่าเท้า สามารถเปิดให้บริการได้ ตามความสมัครใจและตามความพร้อมตั้งแต่วันที่ 26 ม.ค. 64 เป็นต้นไป และทุกร้านในธุรกิจประเภทนี้ ทั้งเจ้าของร้านและพนักงาน จะต้องผ่านการอบรมในขั้นตอนการปฏิบัติจากสำนักงานสาธารณสุขจังหวัด

### สถานการณ์ผู้ป่วยโรคติดเชื้อไวรัสโคโรนา 2019 ในประเทศไทย

วันนี้มีผู้ติดเชื้อรายใหม่ 198 ราย ในจำนวนนี้เป็น ผู้ติดเชื้อในประเทศ 180 ราย ซึ่งมาจากการค้นหาเชิงรุก 111 ราย จากการเฝ้าระวังผู้มารับบริการในโรงพยาบาล 69 ราย และเป็นผู้เดินทางจากต่างประเทศที่เข้ารับการกักตัว 18 ราย ส่วนการระบาดระลอกใหม่ (วันที่ 15 ธันวาคม 2563 - 23 มกราคม 2564) มีผู้ติดเชื้อสะสม 9,065 ราย หายป่วย 6,508 ราย รักษาตัวในโรงพยาบาล 2,545 ราย มีผู้เสียชีวิต 1 ราย รวมผู้เสียชีวิตสะสม 12 ราย



# รายงานสถานการณ์ COVID-19 ในประเทศไทย

## ระลอกใหม่ ประเทศไทย ตั้งแต่วันที่ 15 ธ.ค. 63 - 23 ม.ค. 64

ผู้ป่วยรายใหม่วันนี้	ผู้ป่วยยืนยันสะสม	หายป่วยแล้ว	เสียชีวิต
<b>+198</b> ราย	<b>9,065</b> ราย	<b>6,508</b> ราย	<b>+1</b> คน
ติดเชื้อในประเทศ <b>180</b> ราย ติดเชื้อจากต่างประเทศ <b>18</b> ราย	- ผู้ป่วยรายใหม่ <b>3,987</b> ราย - ค้นหาเชิงรุกในชุมชน <b>4,495</b> ราย - จากต่างประเทศ <b>583</b> ราย	เพิ่มขึ้น <b>224</b> ราย ร้อยละ (Percentage) <b>71.79%</b>	เสียชีวิตสะสม <b>12</b> คน ร้อยละ (Percentage) <b>0.13%</b>

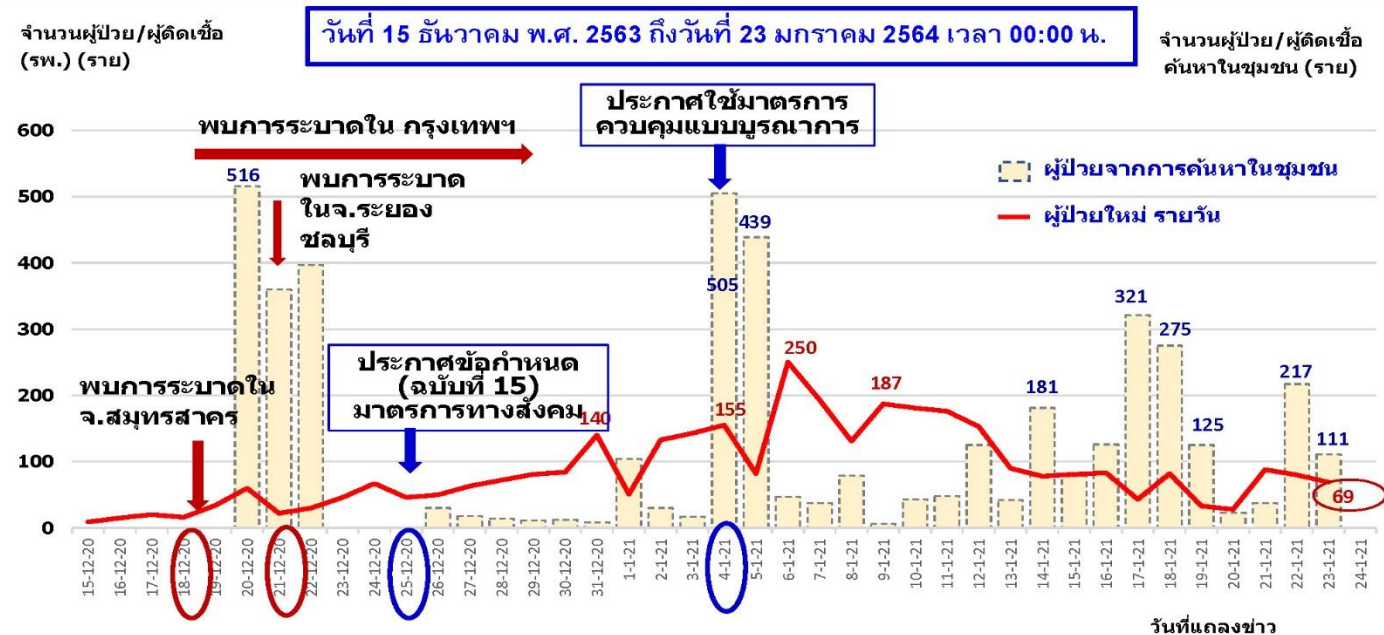
  

<b>ประวัติเสียชีวิต</b>	ภาคเหนือ <b>154</b>	ภาคตะวันออกเฉียงเหนือ <b>53</b>	ผู้ป่วยรักษาอยู่ <b>2,545</b> ราย จำนวนผู้ป่วยยืนยัน จำแนกตามพื้นที่รักษา (ราย) โดย กรมควบคุมโรค กระทรวงสาธารณสุข
ผู้ป่วยรายใหม่ จากระบบเฝ้าระวังและระบบบริการฯ <b>69</b> ราย	ภาคกลาง <b>7,740</b>	กรุงเทพฯ และนนทบุรี <b>1,062</b>	
ค้นหาผู้ติดเชื้อเชิงรุกในชุมชน <b>111</b> ราย	ภาคใต้ <b>56</b>		
ผู้ที่เดินทางมาจากต่างประเทศ และเข้า State Quarantine <b>18</b> ราย			

รวม 198 ราย

สำหรับผู้เสียชีวิตรายที่ 72 เป็นชายไทย อายุ 81 ปี อาศัยอยู่ ต.บางลาย อ.บึงนาราง จ.พิจิตร สัมผัสผู้ติดเชื้อโควิด-19 จากลูกชายที่เดินทางมาจากจังหวัดสมุทรสาคร เมื่อวันที่ 18 ธ.ค. 2563 ที่ผ่านมา วันที่ 31 ธ.ค. 2563 มีอาการหน้ามืด เข้ารับรักษาตัววันที่ 2 ม.ค. มีอาการไข้ ไอ มีเสมหะ และถ่ายเหลว ทราบว่าญาติติดเชื้อโควิด-19 วันที่ 3 ม.ค. ผลยืนยันเป็นโควิด-19 เข้าห้องแยกโรค ผู้ป่วยเหนื่อยมากขึ้น วันที่ 4 ม.ค. มีอาการบอดอ็อกเสบรุนแรง เหนื่อยมากขึ้น ใส่เครื่องช่วยหายใจ วันที่ 9 ม.ค. อาการดีขึ้น ถอดเครื่องช่วยหายใจ แต่ยังคงให้ออกซิเจน วันที่ 15 ม.ค. มีอาการเพิ่มขึ้น ต้องใส่ท่อช่วยหายใจใหม่ และวันที่ 22 ม.ค. 2564 ผู้ป่วยได้เสียชีวิตลงแล้ว ในเวลา 22.00 น. โดยสาเหตุเนื่องจากเกิดโรคแทรกซ้อน รวมถึงผู้ป่วยรายนี้มีอายุมากแล้วมีโรคประจำตัวเป็นเบาหวาน ความดันโลหิตสูง โรคไตวายเรื้อรัง โรคหัวใจ และไขมันในเลือดสูง ซึ่งนับเป็นผู้ติดเชื้อโควิด-19 รายแรกของจังหวัดพิจิตรที่เสียชีวิต ดังนั้นคนในครอบครัวมีส่วนสำคัญที่จะช่วยลดความเสี่ยงไม่ให้เกิดการแพร่เชื้อให้กับกลุ่มเสี่ยงได้ หากคิดว่าตนเองมีความเสี่ยงหรือไปในสถานที่เสี่ยงมา ให้สวมหน้ากากอนามัยทุกครั้ง เว้นระยะห่าง เลี่ยงการสัมผัสใกล้ชิด

### จำนวนผู้ป่วยใหม่โรคโควิด 19 จากระบบเฝ้าระวัง และระบบบริการฯ และค้นหาในชุมชน รายวัน ประเทศไทย



## ผลงานการเฝ้าระวัง คัดกรองและค้นหาผู้ป่วยสงสัยโรคติดเชื้อไวรัสโคโรนา 2019 จังหวัดประจวบคีรีขันธ์

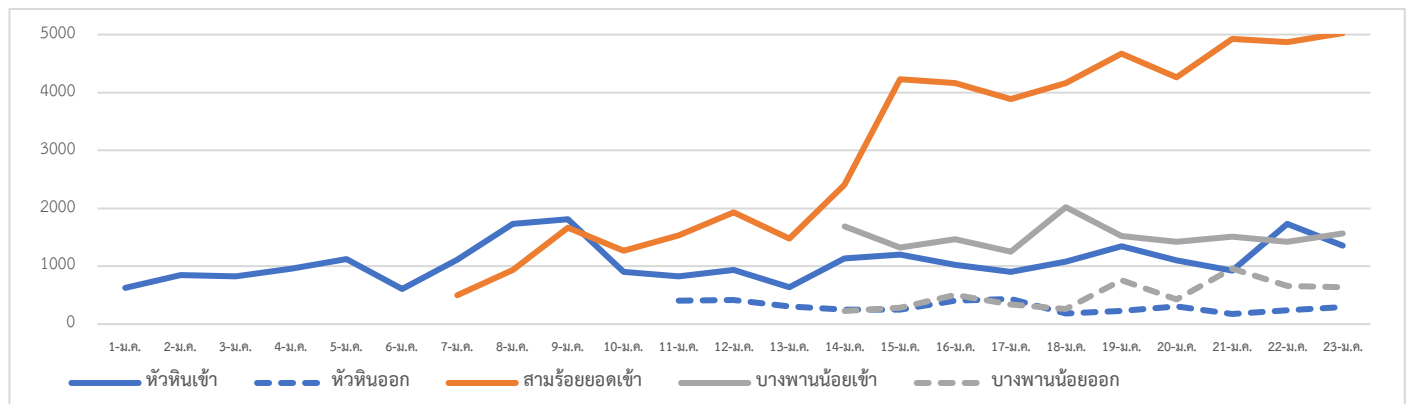
### 1. การคัดกรองวัดอุณหภูมิในผู้ที่เดินทางมาจากพื้นที่ระบาด เส้นทางเข้า-ออก ในจังหวัดประจวบคีรีขันธ์

1.1 จุดคัดกรองด่านท่าเรือประจวบคีรีขันธ์ 19 มกราคม 2564 เรือ MV. RUKAI BENEFIT มาจากท่า FUKUYAMA ประเทศญี่ปุ่น คัดกรองชาวเมียนมาร์ 2 ราย และชาวจีน 17 ราย ไม่พบผู้มีอาการ สละสมคัดกรองตั้งแต่วันที่ 1 กุมภาพันธ์ – 19 มกราคม 2564 คัดกรองทั้งหมด 3,555 ราย

### 1.2 จุดตรวจควบคุมการแพร่ระบาดของโรคติดเชื้อไวรัสโคโรนา 2019 (โควิด-19) เส้นทางเข้าออกจังหวัดประจวบคีรีขันธ์

จุดตรวจควบคุม	วันนี้	ขา เข้า	ขา ออก	สะสม	ผู้มีอาการ สะสม	ส่งต่อ		นอก จังหวัด
						ในจังหวัด	ตรวจ	
อ.หัวหิน (เปิดด่าน 22 ธ.ค.63)	1,645	1,350	295	31,911	2	1	0	1
อ.สามร้อยยอด (เปิดด่าน 9 ม.ค.64)	5,025	5,025	-	47,289	0	0	0	0
อ.บางสะพานน้อย (เปิดด่าน 7 ม.ค.64)	2,201	1,561	640	29,671	0	0	0	0
รวม	8,871	7,936	935	108,871	2	1	-	1

### แนวโน้มการคัดกรองรายวัน จุดตรวจฯ โควิด-19 ด่านตรวจเส้นทางเข้าออก จ.ประจวบคีรีขันธ์



## 2. ผลการเฝ้าระวัง ค้นหา เชิงรุกในกลุ่มเสี่ยงป่วยโรค โควิด-19 ตรวจสอบด้วยวิธี RT-PCR จังหวัดประจวบคีรีขันธ์

2.1 การสุ่มตรวจชาวเมียนมาที่เดินทางมากับรถขนส่งสินค้าที่เขตรอยต่อไทย-เมียนมา (No man Land) ก่อนถึงช่องทางด่านผ่อนปรนพิเศษด่านสิงขร

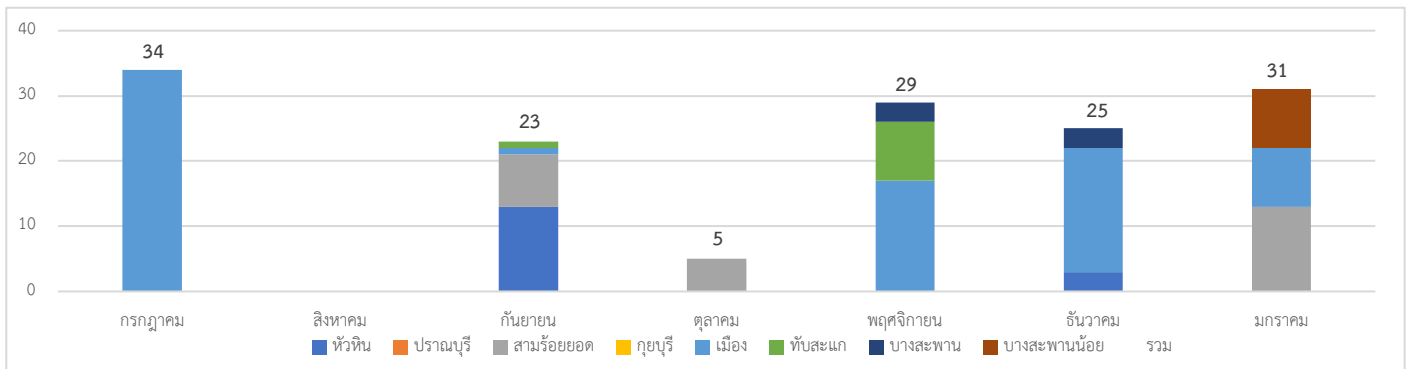
วันที่	จำนวนตรวจ RT-PCR (พม่า)		ผลตรวจ
	ผู้ขนส่งสินค้า	ยานพาหนะ	
12 ตุลาคม- 21 ธันวาคม 2563	244/1088	183/592	ไม่พบเชื้อ
รวม	244	183	ไม่พบเชื้อ

2.2 การตรวจชาวต่างด้าวที่ถูกจับกุมกรณีหลบหนีเข้าเมือง เร่ร่อน และชาวไทยที่ลักลอบข้ามแดนจากประเทศเมียนมา สละสม ตั้งแต่ 13 กรกฎาคม 2563- 20 มกราคม 2564 34 เหตุการณ์ จำนวน 147 ราย ผลไม่พบผู้ติดเชื้อ 147 ราย

เหตุการณ์ล่าสุด เดือน มกราคม 2564	ตรวจ RT-PCR	ผลตรวจ
8 ม.ค.64 แรงงานต่างด้าว สัญชาติกัมพูชา 7 ราย คนขับรถ สัญชาติไทย 2 ราย เดินทางมาจากปัตตานี ถูกจับได้ที่ด่านหนองปรึก ต.ทรายทอง อ.บางสะพานน้อย	9	ไม่พบเชื้อ

9 ม.ค.64 แรงงานต่างด้าว ลักลอบเดินทางมาจากจ.นครปฐม เพื่อมาหางานทำที่.สามร้อยยอด จับได้ที่ด่านสามร้อยยอด สัญชาติเมียนมา 2 ราย	2	ไม่พบเชื้อ
9 ม.ค.64 แรงงานต่างด้าว เดินทางจากกุกบุรี ไปหาเพื่อนที่ปราณบุรี จับได้ที่ด่านสามร้อยยอด	5	ไม่พบเชื้อ
16 ม.ค.64 แรงงานต่างด้าว เดินทางจากอ.หัวหิน มาสมัครงานที่.สามร้อยยอด จับได้ที่ด่านสามร้อยยอด	6	ไม่พบเชื้อ
20 ม.ค.64 กรณีชาวเมียนมา หลบหนีเข้าเมือง เดินทางมาจากมะริด เข้าทางช่องทางธรรมชาติ ช่องเขาหลัก ม.5 บ้านเนินแก้ว ต.อ่าวน้อย	1	ไม่พบเชื้อ

**แนวโน้มการตรวจหาแรงงานต่างด้าวที่ถูกจับกุมกรณีหลบหนีเข้าเมือง จำแนกรายอำเภอ จ.ประจวบคีรีขันธ์**



**2.3 การตรวจค้นหาเชิงรุกกลุ่มเสี่ยงแรงงานต่างด้าวที่มีความเสี่ยง (Active Surveillance)**

การสุ่มตรวจหาเชื้อไวรัสโคโรนา 2019 ในกลุ่มแรงงานต่างด้าวที่มีความเสี่ยง 23 ม.ค.64 จำนวน 14 ราย สละสมตั้งแต่วันที่ 20 ธันวาคม 2563 จำนวน 1,109 ราย ไม่พบเชื้อ 1,095 ราย รอผล 14 ราย

อำเภอ	วันที่	สถานที่	จำนวนตรวจ (ราย)	ผลตรวจ	
				ไม่พบเชื้อ	รอผล
หัวหิน	25-29 ธ.ค.63	บริษัทโตล,บริษัท อนันตศิลา เรสซิเดนซ์	56	56	0
	18 ม.ค.64	บริษัทโตล แรงงานต่างด้าว สัญชาติพม่า รับเข้าใหม่ พ.ย.-ธ.ค.63	26	26	0
	19 ม.ค.64	บุคลากรทางการแพทย์ เดินทางไปรพ.สนาม วัดโกรกกราก จ.สมุทรสาคร	10	10	0
ปราณบุรี	22 ธ.ค.63-11 ม.ค.64	รง.อุตสาหกรรม ปราณบุรี,บริษัทที่วายเอ็มฟูด,แรงงานประมง,กรรมกรก่อสร้าง	135	135	0
	21 ม.ค.64	แรงงานต่างด้าว สัญชาติเมียนมา บริษัทอิตาเลียนไทย ม.2 ต.วังกัฟง	25	25	0
	22 ม.ค.64	แรงงานต่างด้าว สัญชาติเมียนมา โรงงานอุตสาหกรรมสับปะรดกระป๋องไทย ม.2 ต.เขาน้อย	25	25	0

สามร้อยยอด	22 ธ.ค.63-14 ม.ค.64	รง.อุตสาหกรรมสับปรดกระป๋อง,รง. เจริญผล ไทยยอดทิพย์,สามร้อยยอด เจริญฟูต,รง.สับปรด เถกิง,บริษัท บุญสม ฟาร์มการเกษตร,รง.ทวีผล,รง.นิวิวัฒน์ฟูต, แรงงานประมง,ล่ามชาวเมียนมา	245	245	0
	21 ม.ค.64	แรงงานต่างด้าว สัญชาติเมียนมา โรงงาน เถกิงอุตสาหกรรมสับปรดกระป๋อง ม.6 ต.ศาลาลัย	46	46	0
	22 ม.ค.64	แรงงานต่างด้าว สัญชาติเมียนมา โรงงาน ทวีผล, ไทยยอดทิพย์, สามร้อยยอด	19	19	0
กุยบุรี	23-28 ธ.ค.63	แพกุ้งโชคสองพี่น้อง สมศักดิ์เขียวหวาน ,แพกุ้งโชคสามพี่น้อง	50	50	0
	19 ม.ค.64	แรงงานต่างด้าว สัญชาติเมียนมา รง.มาลี เจริญทรัพย์ผลไม้, กุยบุรีผลไม้กระป๋อง, ผลไม้กระป๋องประจวบ, สยามฟรุ้ตการ์ เด็น	40	40	0
เมือง	20 ธ.ค.63-12 ม.ค.64	แรงงานประมง แพปลา, แคมป์คนงาน ก่อสร้าง, รง.ทิปโก้	186	186	0
	19 ม.ค.64	กลุ่มเด็กที่จะรับเข้าบ้านเด็กและครอบครัว	3	3	0
	19 ม.ค.64	แรงงานต่างด้าว รง.ผลิตผลไม้กระป๋อง	5	5	0
ทับสะแก	28 ธ.ค.63	บ.ผลิตภัณฑ์อาหารทะเลสดตากแห้ง	10	10	0
	20 ม.ค.64	แรงงานต่างด้าว สัญชาติเมียนมา โรงเลื่อย ไม้ ม.5 ต.นาหูกวาง	11	11	0
บางสะพาน	24 ธ.ค.63-8 ม.ค.64	แรงงานประมง,โรงโยมะพร้าว,โรงไฟฟ้า ฝ่ายผลิต,รับจ้างกรีดยาง,ฟาร์มกุ้ง,แคมป์ คนงานท่าทางรถไฟ	109	109	0
	19 ม.ค.64	แรงงานต่างด้าว สัญชาติเมียนมา สวนยาง ม.9, ,11 ต.ร้อนทอง ม.10 ต.ชัยเกษม แคมป์คนงานก่อสร้าง ม.10 ต.พงส์ ประศาสน์	18	18	0
	20 ม.ค.64	แรงงานต่างด้าว สัญชาติเมียนมา สวนยาง ม.1 ต.กำเนิตนพคุณ, บริษัทโอเชียน โค โคนัท ไฟเบอร์จำกัด	29	29	0
	22 ม.ค.64	แรงงานต่างด้าว สัญชาติเมียนมา สวน ยาง ม.5, ม.12 ต.ชัยเกษม ฟาร์มวัว ม.9	18	18	0

		ต.ชัยเกษม แรงงานก่อสร้าง ม.4 ต.ชัยเกษม			
	23 ม.ค.64	แรงงานต่างด้าว สัญชาติเมียนมา บริษัททองมงคลอุตสาหกรรมจำกัด ม.3 ต.ทองมงคล สวนยาง ม.6, ม.7 ต.ทองมงคล สวนยาง ม.1 ต.ธงชัย	14	0	14
บางพานน้อย	24 ธ.ค.63	แรงงานนากุ้ง,บริษัท PPP ต.ช้างแรกร ม.4, ม.7 ต.บางสะพาน	20	20	0
	21 ม.ค.64	แรงงานต่างด้าว สัญชาติเมียนมา เรือประมง ทาดแหลมสน ม.5ต.ปากแพรก	9	9	0
<b>รวม</b>			<b>1,109</b>	<b>1,095</b>	<b>14</b>

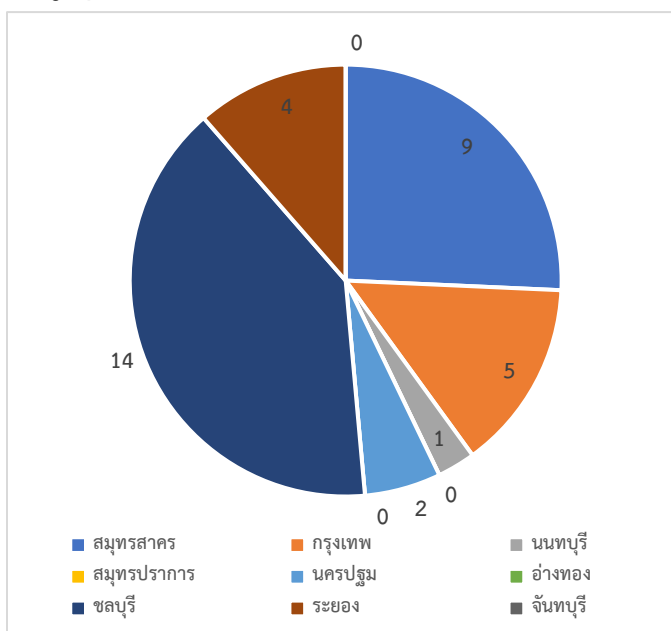
#### 2.4 การค้นหาเชิงรุกกลุ่มเสี่ยง ผู้ต้องขังรายใหม่ เรือนจำจังหวัดประจวบคีรีขันธ์ ตั้งแต่ 16 ธันวาคม 2563 สะสม 198 ราย

วันที่	สัญชาติ		รวมรับใหม่	ตรวจ RT-PCR	ผลตรวจ	
	ไทย	ต่างด้าว			ไม่พบเชื้อ	รอผล
16 ธ.ค 63 – 3 ม.ค 64	15	16	31	31	31	0
5 , 8 ม.ค.64	82	2	84	84	84	0
12 , 15 ม.ค.64	37	3	40	40	40	0
19, 22 ม.ค.64	42	1	43	43	43	0
<b>รวม</b>	<b>176</b>	<b>22</b>	<b>198</b>	<b>198</b>	<b>198</b>	<b>0</b>

หมายเหตุ : ตรวจทุกวันอังคาร และศุกร์ ของทุกสัปดาห์

#### 2.5 การค้นหาเชิงรุกกลุ่มเสี่ยง ผู้ที่เดินทางมาจากจังหวัดพื้นที่ระบาดสูงสุด (9 จังหวัดที่มีการระบาดสูงสุด) สะสมตั้งแต่ 6 ม.ค.64

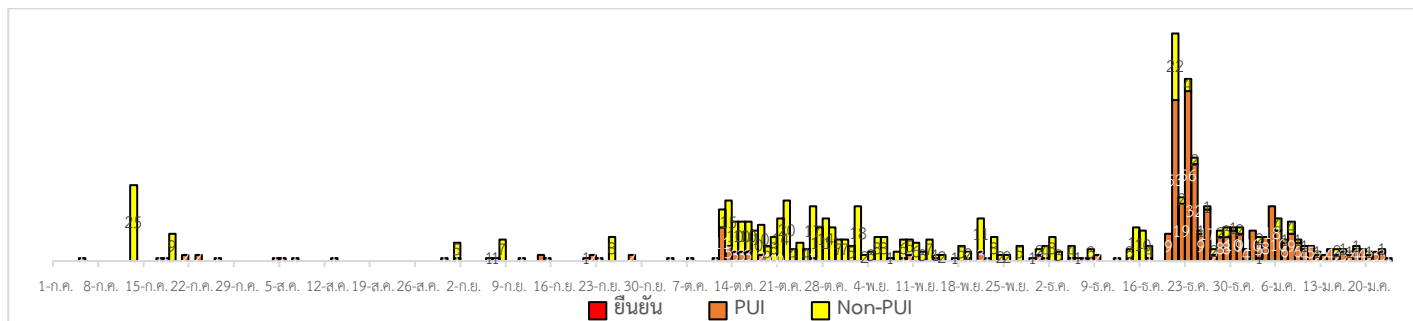
อำเภอ	วันนี้	สะสม	ผลไม่พบเชื้อ	รอผล
หัวหิน	0	1	1	
ปราณบุรี	0	1	1	
สามร้อยยอด	0	2	2	
กุยบุรี	0	0	0	
เมือง	0	1	1	
ทับสะแก	0	13	13	
บางสะพาน	0	9	9	
บางสะพานน้อย	1	8	7	1
<b>รวม</b>	<b>1</b>	<b>35</b>	<b>34</b>	<b>1</b>





### 3.ผลการเฝ้าระวัง ค้นหาเชิงรับ ผู้ป่วยสงสัย โควิด-19 จังหวัดประจวบคีรีขันธ์

#### 3.1 การตรวจผู้ป่วยเข้าเกณฑ์สอบสวน (PUI) และ ผู้ป่วยยืนยันโรคติดเชื้อไวรัสโคโรนา 2019



#### 4.การติดตาม แยกกัก กักกัน คุ่มไว้สังเกต ผู้ป่วยเข้าเกณฑ์สอบสวนโรค ผู้สัมผัสเสี่ยงสูงและผู้ที่มีเหตุสงสัยว่าเป็นโควิด-19

##### 4.1 การติดตามผู้ป่วยเข้าเกณฑ์สอบสวนโรคติดเชื้อไวรัสโคโรนา 2019 ผู้สัมผัส และผู้ที่เดินทางมาจากพื้นที่เสี่ยง

อำเภอ	PUI			ผู้สัมผัสเสี่ยงสูง		
	ทั้งหมด	ครบ	กำลังติดตาม	ทั้งหมด	ครบ	กำลังติดตาม
หัวหิน	65	60	5	12	12	0
ปราณบุรี	19	17	2	1	0	1
สามร้อยยอด	21	18	3	8	8	0
กุยบุรี	26	24	2	0	0	0
เมือง	138	133	5	132	131	1
ทับสะแก	27	24	3	1	1	0
บางสะพาน	50	47	3	22	22	0
บางสะพานน้อย	3	2	1	1	1	0
<b>รวม</b>	<b>349</b>	<b>325</b>	<b>24</b>	<b>177</b>	<b>175</b>	<b>2</b>

##### 4.2 การติดตาม HOME QUARANTINE ผู้เดินทางจากพื้นที่การระบาดและควบคุมสูงสุด 28 จังหวัด ใน จ.ประจวบคีรีขันธ์

อำเภอ	จำนวนที่คัดกรอง		อยู่ระหว่างติดตาม	ติดตามครบ 14 วัน/จบการติดตาม	พบผิดปกติ	ส่งตรวจ	ผลพบเชื้อ
	รายใหม่	สะสม					
หัวหิน	0	33	9	24	0	0	0
ปราณบุรี	2	80	13	67	0	0	0
สามร้อยยอด	4	161	13	148	0	0	0
กุยบุรี	0	13	4	9	0	0	0
เมือง	1	301	99	202	3	3	0
ทับสะแก	8	193	104	89	0	0	0
บางสะพาน	4	317	116	201	0	0	0
บางสะพานน้อย	8	363	70	293	1	1	0
<b>รวม</b>	<b>27</b>	<b>1461</b>	<b>428</b>	<b>1033</b>	<b>4</b>	<b>4</b>	<b>0</b>



3. กำหนดห้องแยกผู้ป่วย (ห้องพิเศษ) และเตรียม Cohort Ward
4. กำหนดทีมงาน/ ฝึกซ้อมการใส่ชุด PPE และการทำลายเชื้อ
  - ทีมแพทย์รักษา                      - ทีมพยาบาล
  - ทีมทำความสะอาด                  - ทีม IC ที่คอยกำกับ
  - ทีม Lab                                      - ทีมสอบสวนโรค
5. จัดเตรียมยา เวชภัณฑ์ และทรัพยากร ให้เหมาะสมและเพียงพอ
6. หากพบผู้ที่เข้าเกณฑ์การสอบสวนโรคให้รักษาไว้ที่ รพ.นั้นๆ
7. ถ้าผู้ป่วย มีอาการหนักขึ้น ให้ส่งต่อตามระบบเดิม โดยต้องรับรักษากันในจังหวัด ถ้าจะออกนอกจังหวัดจะอยู่ในความรับผิดชอบของ เขตสุขภาพที่ 5/ กระทรวงสาธารณสุข
8. สำนักงานสาธารณสุขจังหวัดประจวบคีรีขันธ์ พัฒนาทีม CDCU การใช้ PPE, การทำลายเชื้อ, การสอบสวน, เก็บตัวอย่าง
9. ประชาสัมพันธ์เชิงรุกและการให้ข้อมูลแก่สาธารณะ
  - ให้ประชาชนมีการสวมใส่หน้ากากอนามัยหรือหน้ากากผ้า ในกรณีเข้าไปที่ที่มีคนจำนวนมาก ได้แก่ ตลาด ห้างสรรพสินค้า โรงภาพยนตร์ โรงพยาบาล รถตู้ รถแท็กซี่ เครื่องบิน เป็นต้น
  - การกำจัดหน้ากากอนามัย สำหรับประชาชนให้พับแล้วใช้ยางหรือสายที่คล้องหูหน้ากากผูกมัดให้เรียบร้อย แล้วทิ้งใส่ขวดพลาสติกก่อนทิ้งลงถังขยะ

**ทีมตระหนักรู้สถานการณ์สำนักงานสาธารณสุขจังหวัดประจวบคีรีขันธ์**