



# ศูนย์ปฏิบัติการภาวะฉุกเฉินด้านการแพทย์และสาธารณสุข สำนักงานสาธารณสุขจังหวัดประจวบคีรีขันธ์ กรณี โรคติดเชื้อไวรัสโคโรนา 2019

ฉบับที่ 344 EOC ครั้งที่ 184 วันที่ 25 มกราคม 2564 เวลา 09.00 น.

สถานการณ์ต่างประเทศ พบผู้ป่วยยืนยัน ใน 219 ประเทศ/

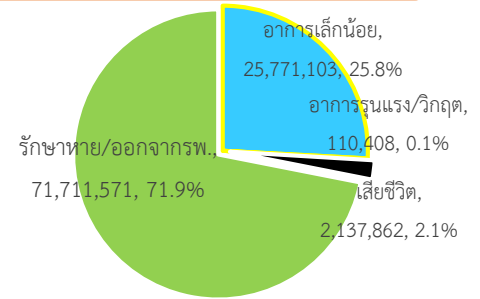
ดินแดน/2 เรือสำราญ ไม่พบประเทศ/ดินแดนที่พบผู้ป่วยใหม่

พบผู้ป่วยทั่วโลก 99,730,944 ราย เสียชีวิต 2,137,862 ราย อัตราป่วยตาย ร้อยละ 2.1

รักษาหาย/ออกจาก รพ. 71,711,571 ราย ร้อยละ 71.9

ผู้ป่วยที่กำลังรักษา อาการเล็กน้อย ร้อยละ 25.8 อาการรุนแรง/วิกฤติ ร้อยละ 0.1

ลำดับประเทศ ที่พบโรคติดเชื้อไวรัสโคโรนา 2019 สูงสุด ดังนี้



ประเทศ/อื่นๆ	รวมป่วย	ป่วยใหม่	รวมเสียชีวิต	%	เสียชีวิตใหม่	รักษาหาย	%	อาการรุนแรง	อัตราป่วย 1M pop	อัตราตาย 1M pop	อัตราตรวจ 1M pop
สหรัฐอเมริกา	25,688,458	121,515	429,297	1.67	1,651	15,403,490	60.0	26,540	77,351	1,293	900,282
แคลิฟอร์เนีย	3,163,932	12,315	36,967	1.17	147						
เท็กซัส	2,255,778	6,919	35,193	1.56	222						
อินเดีย	10,668,356	12,921	153,503	1.44	127	10,328,738	96.8	8,944	7,688	111	138,193
บราซิล	8,844,577	28,323	217,037	2.45	562	7,653,770	86.5	8,318	41,443	1,017	134,011
รัสเซีย	3,719,400	21,127	69,462	1.87	491	3,131,760	84.2	2,300	25,481	476	680,276
สหราชอาณาจักร	3,647,463	30,004	97,939	2.69	610	1,631,400	44.7	4,076	53,570	1,438	987,410
ฝรั่งเศส	3,053,617	18,436	73,049	2.39	172	216,965	7.1	2,965	46,723	1,118	640,941
สเปน	2,603,472		55,441	2.13		N/A	N/A	3,908	55,671	1,186	645,037
อิตาลี	2,466,813	11,629	85,461	3.46	299	1,882,074	76.3	2,400	40,834	1,415	512,058
ตุรกี	2,429,605	5,277	25,073	1.03	140	2,307,721	95.0	1,905	28,633	295	335,844
เยอรมนี	2,147,740	10,051	52,777	2.46	241	1,807,500	84.2	4,787	25,588	629	446,172
ประเทศกลุ่ม ASEAN											
อินโดนีเซีย	989,262	11,788	27,835	2.81	171	798,810	80.7		3,595	101	31,816
ฟิลิปปินส์	513,619	1,949	10,242	1.99	53	475,612	92.6	727	4,652	93	68,503
มาเลเซีย	183,801	3346	678	0.37	11	141,446	77.0	265	5,638	21	135,929
พม่า	137,574	476	3,062	2.23	17	121,558	88.4		2,519	56	41,543
สิงคโปร์	59,308	48	29	0.05		59,041	99.5		10,093	5	1,031,439
ประเทศไทย	13,500	198	73	0.54	1	10,567	78.3	1	193	1	17,423
เวียดนาม	1,548		35	2.26		1,411	91.1		16	0.4	14,633
กัมพูชา	458	2		0.00		405	88.4		27		22,849
บรูไน	175		3	1.71		169	96.6		398	7	202,144
ลาว	41			0.00		41	100.0		6		13,540

**เขตติดโรคติดต่ออันตราย**

1. สาธารณรัฐอิตาลี 2. สาธารณรัฐอิสลามอิหร่าน

3. มาเลเซีย 4. ราชอาณาจักรกัมพูชา 5. สาธารณรัฐประชาธิปไตยประชาชนลาว 6. สาธารณรัฐอินโดนีเซีย 7. สาธารณรัฐแห่งสหภาพพม่า

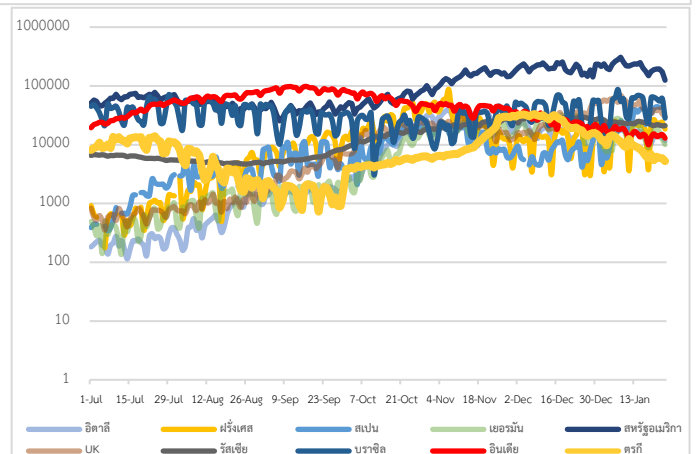
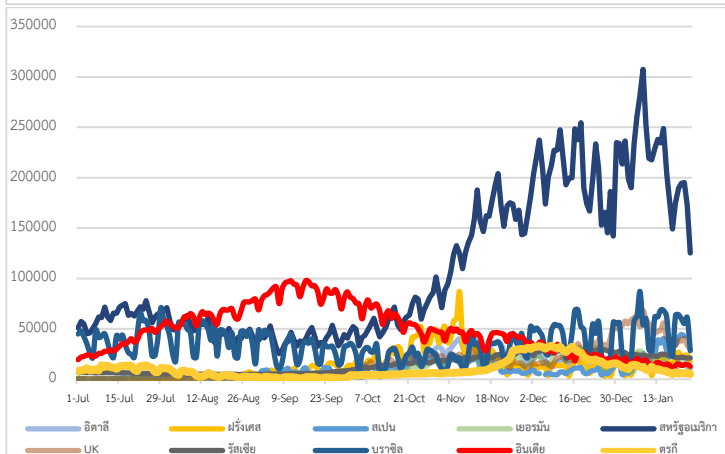
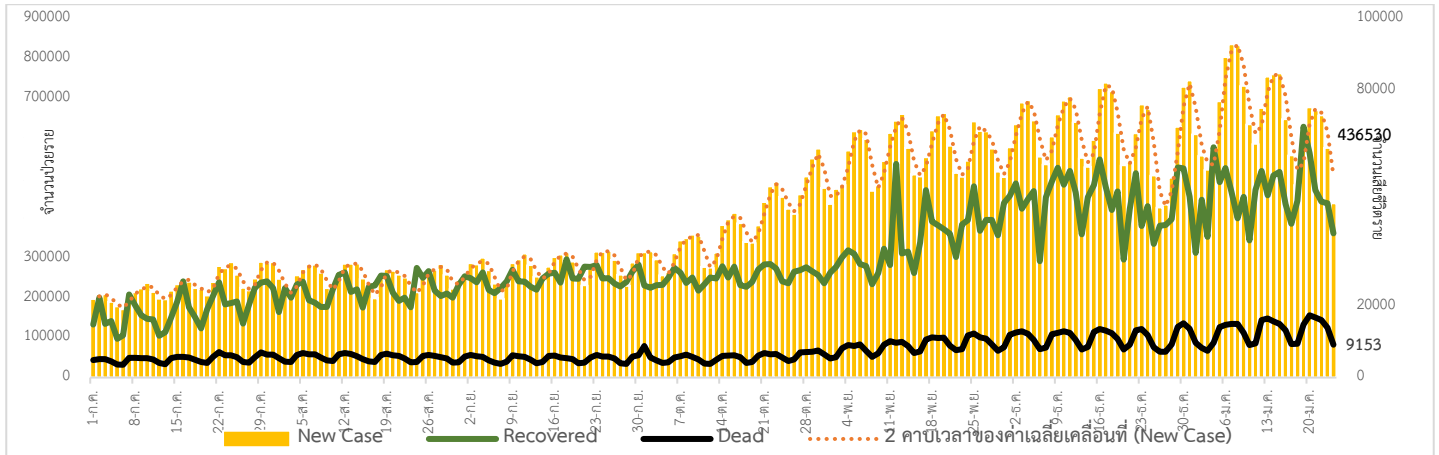
\*เขตติดโรคติดต่ออันตราย ฉบับที่ 3 (ประกาศกระทรวงสาธารณสุข เรื่อง ยกเลิกท้องถิ่นนอกราชอาณาจักรที่เป็นเขตติดโรคติดต่ออันตรายกรณีโรคติดเชื้อไวรัสโคโรนา

2019 หรือโรคโควิด 19 (Coronavirus Disease 2019 (COVID-19)) พ.ศ.2563

ประกาศยกเลิกสาธารณรัฐเกาหลี (Republic of Korea) และสาธารณรัฐประชาชนจีน (People's Republic of China) รวมถึงเขตบริหารพิเศษมาเก๊า (Macao)

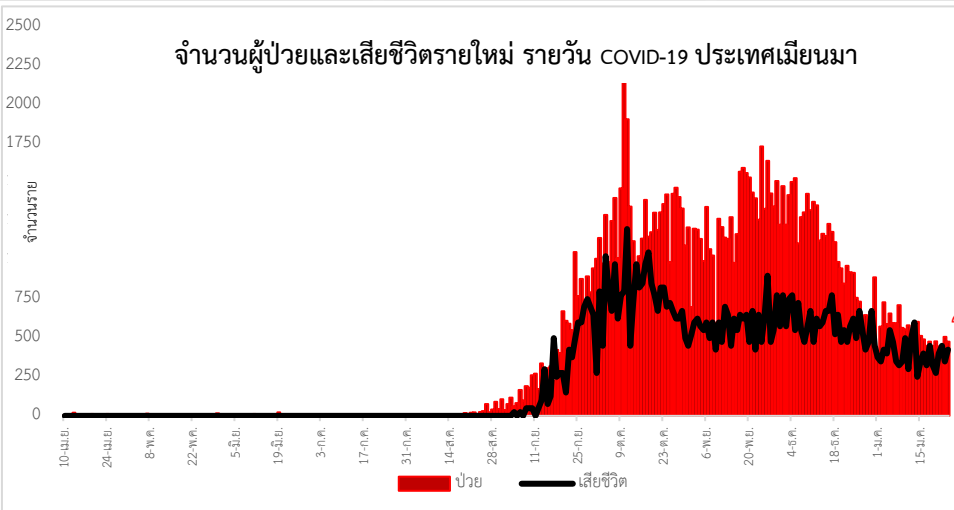
และเขตบริหารพิเศษฮ่องกง (Hong Kong) จากการเป็นท้องถิ่นนอกราชอาณาจักรที่เป็นเขตติดโรคติดต่ออันตราย

แนวโน้มจำนวนผู้ป่วย ผู้รักษาหาย/ออกจากโรงพยาบาลและผู้เสียชีวิต รายใหม่ โรคติดเชื้อไวรัสโคโรนา 2019 ทั่วโลก



Coronavirus Disease 2019 (COVID-19) Surveillance Dashboard (Myanmar)

<p>စာမူစစ်ဆေးမှုစုစုပေါင်း (Total Specimens Tested)</p> <p><b>2,268,947</b></p>	<p>ဓာတ်ပြင်းပေါက်စုစုပေါင်း (Total PUI)</p> <p><b>15,581</b></p>	<p>ပြုစုထုတ်ဖော် (Lab Confirmed)</p> <p><b>137,574</b></p>	<p>ပြုစုထုတ်ဖော်မှ သေဆုံးသူ (Death among Lab Confirmed)</p> <p><b>3,062</b></p>
---	--	--	---



COVID-19 case counts by region in Myanmar as of January 24, 2022.

Region	New Cases	Total Cases
Yangon	45	121 (+2)
Bhamo	43	2
Mandalay	14	322 (+3)
Nay Pyi Taw	2	14
Burma	12	25
Theragon	28	43

## ประเด็นข่าวที่น่าสนใจ ณ วันที่ 24 ม.ค. 2564

**องค์การอนามัยโลก** โครงการโคแวกซ์ลงนามข้อตกลงกับบริษัทไฟเซอร์และป๊อแนท จัดซื้อวัคซีนป้องกันโควิด-19 จำนวน 40 ล้านโดส และคาดว่าวัคซีนบริษัทแอสตราเซนเนกาประมาณ 150 ล้านโดส จะพร้อมแจกจ่ายให้กับประเทศต่าง ๆ ที่เข้าร่วมโครงการภายในไตรมาสแรกของปีโดยวางแผนเตรียมเริ่มกระจายวัคซีนให้กับประเทศยากจนและรายได้ปานกลางในเดือน ก.พ. 64 และตั้งเป้าจัดส่งวัคซีน 2 พันล้านโดส ภายในสิ้นปี 64

**สาธารณรัฐอินโดนีเซีย** ให้ประชากรช่วงอายุ 18-59 ปี เป็นกลุ่มแรกที่ได้รับวัคซีนป้องกันโควิด-19 เนื่องจากการแพร่ระบาดของโควิด-19 ทำให้คนวัยทำงานจำนวนมากตกงานส่งผลให้เศรษฐกิจอินโดนีเซียถดถอยครั้งแรกในรอบ 2 ทศวรรษ ส่วนประชากรกลุ่มที่ 2 ที่จะได้รับวัคซีน คือ ผู้สูงอายุตั้งแต่ 60 ปี ขึ้นไป

**สหพันธ์สาธารณรัฐบราซิล** เริ่มแจกจ่ายและฉีดวัคซีนป้องกันโควิด-19 ของบริษัทแอสตราเซนเนกาเมื่อวันที่ 23 ม.ค. 64 โดยบุคลากรทางการแพทย์เป็นกลุ่มแรกกลุ่มหนึ่งที่ได้รับการฉีดวัคซีน

**สาธารณรัฐอาหรับอียิปต์** จะเริ่มฉีดวัคซีนป้องกันโควิด-19 จากบริษัทซิโนฟาร์ม วันที่ 24 ม.ค. 64 โดยเริ่มฉีดให้แก่บุคลากรทางการแพทย์และเจ้าหน้าที่สาธารณสุข จากนั้นจะฉีดให้แก่ผู้ที่มีโรคเรื้อรัง ตามด้วยผู้สูงอายุ

## มาตรการในประเทศไทย

**กรมควบคุมโรค** ชี้จุดเสี่ยงที่มีโอกาสจะสัมผัสร่วมกันบ่อย ๆ ในที่สาธารณะที่ควรระมัดระวังเป็นพิเศษ เช่น ราวบันได ห้องน้ำสาธารณะ ลูกบิดหรือที่จับประตู โทรศัพท์ที่ใช้ร่วมกันในองค์กร ไมโครโฟน ราวจับรถสาธารณะ เหยียบเหรียญธนบัตร ตู้ ATM โต๊ะทำงาน รถเข็นหรือตะกร้าในห้างหรือซูเปอร์มาร์เก็ต ปุ่มกดลิฟต์ และที่เปิดประตู รถสาธารณะ เป็นต้น หากมีการสัมผัสจุดเสี่ยงหรือใช้ของร่วมกับผู้อื่น ควรล้างมือด้วยน้ำและสบู่หรือเจลแอลกอฮอล์โดยเร็ว และเลี่ยงการรับประทานอาหารร่วมกัน ควรยึดหลัก D-M-H-T-T ได้แก่ D: Social Distancing เว้นระยะห่าง 1-2 เมตร เลี่ยงการอยู่ในที่แออัด M: Mask Wearing สวมหน้ากากผ้าหรือหน้ากากอนามัยตลอดเวลา H: Hand Washing ล้างมือบ่อย ๆ ด้วยน้ำและสบู่หรือเจลแอลกอฮอล์ T: Testing การตรวจวัดอุณหภูมิและตรวจหาเชื้อโควิด-19 (เฉพาะกรณี) T: Thai Cha Na สแกนไทยชนะก่อนเข้า-ออกสถานที่สาธารณะทุกครั้ง และหากกลับถึงบ้านแล้วต้องทำความสะอาดร่างกายทันทีนอกจากนี้ขอให้โหลดแอปพลิเคชัน “หมอชนะ” เพื่อใช้ในการติดตามไทม์ไลน์ ช่วยให้การสอบสวนควบคุมโรคและติดตามผู้สัมผัสเสี่ยงสูงได้รวดเร็วยิ่งขึ้น



## สถานการณ์ผู้ป่วยโรคติดเชื้อไวรัสโคโรนา 2019 ในประเทศไทย

ผู้ติดเชื้อรายใหม่ 198 ราย มาจากต่างประเทศ 7 ราย ติดเชื้อในประเทศ 191 ราย เป็นผู้ป่วยที่รับบริการในสถานพยาบาลและการสอบสวนโรค 118 ราย ค้นหาเชิงรุกในชุมชน 73 ราย มีผู้เสียชีวิตเพิ่ม 1 ราย รักษาหายเพิ่มขึ้น 119 ราย ทำให้การระบาดระลอกใหม่ตั้งแต่วันที่ 15 ธันวาคม 2563 เป็นต้นมา มีผู้ติดเชื้อสะสม 9,263 ราย หายป่วยสะสม 6,627 ราย เสียชีวิตสะสม 13 ราย อัตราเสียชีวิต 0.14%



# รายงานสถานการณ์ COVID-19 ในประเทศไทย

## ระลอกใหม่ ประเทศไทย ตั้งแต่วันที่ 15 ธ.ค. 63 - 24 ม.ค. 64

<b>ผู้ป่วยรายใหม่วันนี้</b> <b>+198</b> ราย ติดเชื้อในประเทศ 191 ราย ติดเชื้อจากต่างประเทศ 7 ราย	<b>ผู้ป่วยยืนยันสะสม</b> <b>9,263</b> ราย - ผู้ป่วยรายใหม่ 4,105 ราย - ค้นหาเชิงรุกในชุมชน 4,568 ราย - จากต่างประเทศ 590 ราย	<b>หายป่วยแล้ว</b> <b>6,627</b> ราย เพิ่มขึ้น 119 ราย ร้อยละ (Percentage) 71.54%	<b>เสียชีวิต</b> <b>+1</b> คน เสียชีวิตสะสม 13 คน ร้อยละ (Percentage) 0.14%
---	--	---	--

**ประวัติเสีย**

ผู้ป่วยรายใหม่จากระบบเฝ้าระวังและระบบบริการฯ	118 ราย
ค้นหาผู้ติดเชื้อเชิงรุกในชุมชน	73 ราย
ผู้ที่เดินทางมาจากต่างประเทศ และเข้า State Quarantine	6 ราย
จาก เมลเดียม 1 ราย บาหลี 1 ราย เกาหลี 1 ราย ฝรั่งเศส 2 ราย สหรัฐอาหรับเอมิเรตส์ 1 ราย	
ผู้ที่เดินทางมาจากต่างประเทศ จาก เวียดนาม 1 ราย	1 ราย
<b>รวม</b>	<b>198 ราย</b>

ภาคเหนือ 154      ภาคตะวันออกเฉียงเหนือ 53

ภาคกลาง 7,910      กรุงเทพฯ และ-นนทบุรี 1,088

ภาคใต้ 58

**ผู้ป่วยรักษาอยู่ 2,623 ราย**

จำนวนผู้ป่วยยืนยัน จำแนกตามพื้นที่รักษา (ราย)

โดย กรมควบคุมโรค กระทรวงสาธารณสุข

สำหรับรายละเอียดของผู้เสียชีวิตจากโควิด-19 รายที่ 73 ของประเทศไทย เป็นหญิงไทย อายุ 73 ปี มีโรคประจำตัว คือ ความดันโลหิตสูง สมองเสื้อม และลมชัก ภูมิลำเนาอยู่สมุทรสาคร มีประวัติสัมผัสกับผู้ติดเชื้อในครอบครัวที่ไม่แสดงอาการและไม่ป้องกันตัว เมื่อวันที่ 4 มกราคม มีอาการไอ เสมหะ อ่อนเพลีย จึงเข้ารักษาที่โรงพยาบาลสมุทรสาคร เมื่อวันที่ 7 มกราคม ตรวจหาเชื้อโควิด-19 เนื่องจากมีประวัติสัมผัสผู้ป่วย ต่อมาเมื่อวันที่ 9 มกราคม ผลยืนยันติดเชื้อ ร่วมกับมีอาการเหนื่อยมากขึ้น ผลเอกซเรย์ปอดพบว่าอักเสบรุนแรง แพทย์จึงใส่ท่อช่วยหายใจและส่งตัวไป รพ.ตากสิน โดยระหว่างวันที่ 9-20 มกราคม มีแนวโน้มอาการดีขึ้นจนสามารถเอาท่อช่วยหายใจออกได้ แต่ยังมีเสมหะมาก เหนียวข้น และยังไม่แข็งแรง จึงต้องเครื่องดูดเสมหะเป็นระยะ เมื่อวันที่ 23 มกราคม พบว่าผู้ป่วยไม่รู้สึกรู้หาย หัวใจหยุดเต้น แพทย์ทำการกู้ชีพกว่า 30 นาที แต่ผู้ป่วยไม่ตอบสนองการรักษา และเสียชีวิตในเวลา 01.33 น.

สถานการณ์ จ.สมุทรสงคราม ประจำวันที่ 24 มกราคม 2563 เวลา 18.00 น. ว่าพบผู้ป่วยติดเชื้อโควิด 19 รายใหม่เพิ่ม 3 ราย 2 รายทำงานโรงงานแห่งหนึ่งใน ต.บางขันแตก อ.เมือง จ.สมุทรสงคราม อีกรายเป็นผู้ป่วยติดเชื้ออยู่บ้านใน ม.1 ต.ยี่สาร อ.อัมพวา เสียชีวิตเป็นรายแรกของจังหวัดสมุทรสงคราม รวมยอดผู้ติดเชื้อสะสมตั้งแต่วันที่ 17 ธันวาคม 2563 - 24 มกราคม 2564 รวม 44 ราย รักษาหาย 29 ราย โดยผู้ป่วยรายที่ 42 เป็นหญิง อายุ 56 ปี เป็นผู้ป่วยติดเชื้อ มีประวัติป่วยด้วยโรคลมชัก และล่าสุดป่วยเป็นโรคหลอดเลือดในสมองช่วงต้นเดือนธันวาคม 2563 (เสียชีวิตจากภาวะหัวใจหยุดเต้น ถือเป็นผู้ป่วยโควิด-19 เสียชีวิตรายแรกของจังหวัดสมุทรสงคราม) อยู่บ้านพักในพื้นที่ ม.1 ต.ยี่สาร อ.อัมพวา อาศัยกับลูกชายและลูกสะใภ้ ที่ทำงานร้านขายวัสดุก่อสร้างแห่งหนึ่งในจังหวัดสมุทรสงคราม กลับบ้านเย็นทุกวัน ไม่มี

**STOP COVID-19**

**สำนักงานสาธารณสุขจังหวัดสมุทรสงคราม**

**Time Line Samut Songkhram**

ผู้ป่วยสะสมโควิด-19 จังหวัดสมุทรสงคราม รายที่ 42 เพศหญิง อายุ 56 ปี (เสียชีวิตก่อนรับรักษา) ที่อยู่ หมู่ 1 ต.ยี่สาร อ.อัมพวา จ.สมุทรสงคราม อาชีพ แม่บ้าน

24 ม.ค.64 เวลา 18:00 น.

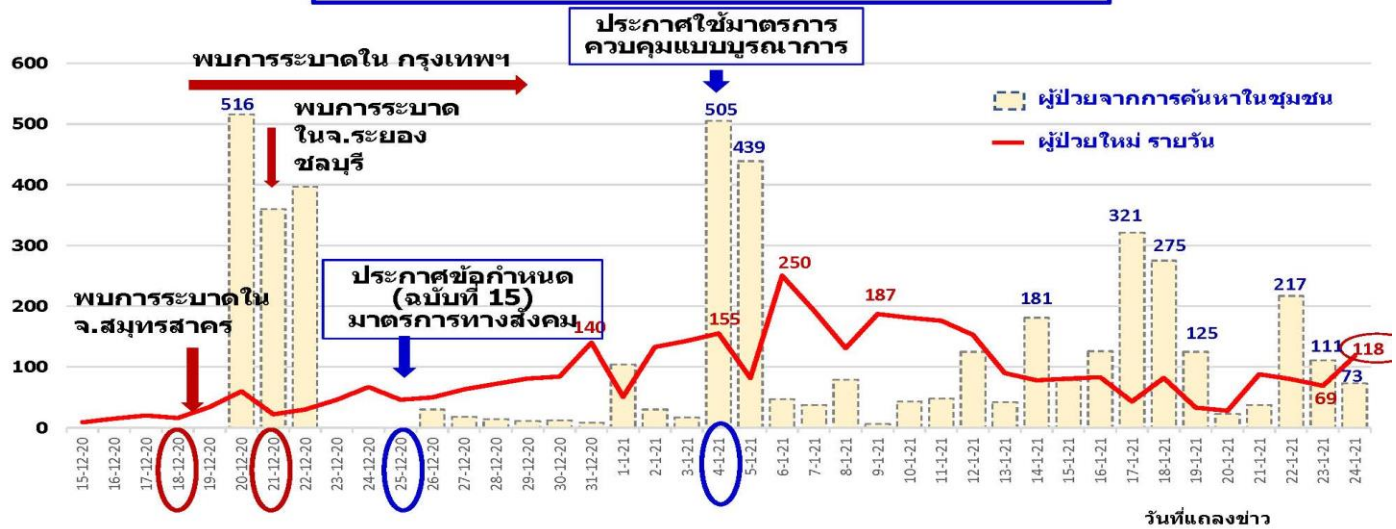
วันที่	Timeline
	**เมื่อประมาณ 1 เดือนกว่า ผู้ป่วยมีอาการป่วย ถูกนำส่งโรงพยาบาล แต่ขณะนั้น ยังไม่ได้รับการวินิจฉัย ภาควินจะอาศัยอยู่บ้านเพียงคนเดียว ประวัติการป่วย : 1. ผู้ป่วย มีประวัติป่วย หัวใจหลอดเลือดสมอง ตั้งแต่ต้นเดือนธันวาคม 2. ผู้ป่วยมีโรคประจำตัวคือลมชัก รับการรักษาที่ รพ.สมเด็จพระมาลีนอก 3. วันที่ 30 พ.ย. 63 ได้รับการทำ CT Scan ที่ รพ.สมเด็จพระมาลีนอก 4. วันที่ 21 มกราคม 2564 มีอาการรุนแรง หายใจไม่ออก ถูกนำตัวไป รพ.รามาธิบดี 1669 มารับเข้าไป รพ.สมเด็จพระมาลีนอก และใส่ท่อช่วยหายใจ ต่อมาผู้ป่วยเสียชีวิตลง
10 - 20 ม.ค.64	ช่วงกลางคืนทุกวัน ผู้ป่วยจะอาศัยอยู่บ้านเพียงคนเดียว โดยลูกชายและลูกสะใภ้ ไม่ทำงานที่ร้านขายวัสดุก่อสร้างแห่งหนึ่งใน จ.สมุทรสงคราม โดยผู้ป่วยจะรับประทานอาหารจากร้านขายอาหารในหมู่บ้านให้มาส่งในมือกลางวัน(โดยส่งที่หัวบ้าน ไม่ได้เข้าไปบ้านเนื่องจากบ้านผู้ป่วยเสียชีวิต) ผู้ป่วยอยู่บ้านตลอด ไม่สามารถเดินทางไปไหนได้ไกล และไม่ได้ไปพูดคุยกับใครหรือมีใครมาเยี่ยมที่บ้านเลย
	***ประวัติครอบครัว : 1. อาศัยอยู่กับลูกชายและลูกสะใภ้ โดยทำงานที่ร้านขายวัสดุก่อสร้างแห่งหนึ่งใน จ.สมุทรสงคราม ทั้งคู่อาศัยอยู่แยกกันบ้านในจังหวัดสมุทรสงครามไม่ได้ไปอยู่บ้านที่จังหวัดสมุทรสงคราม 2. สมมติเชื้อโควิด-19 โดยไม่ชัด รับ ส่งไปรักษาที่โรงพยาบาล วันที่ทางสาธารณสุขมาตรวจที่ตลาดโดยได้รับการตรวจหาเชื้อ COVID 19 ผลออกมาเป็นลบ โดยกลับมาบ้านที่จังหวัดสมุทรสงคราม วันที่ 24 ธ.ค.63 - 2 ม.ค.64 3. ผู้ป่วยมีโรคประจำตัวคือลมชัก และ ระบบหลอดเลือดที่ รพ.สมเด็จพระมาลีนอก และ คลินิกแห่งหนึ่ง ใน จ.สมุทรสงคราม เวลาไปโรงพยาบาลหรือคลินิกจะมีลูกชายไปรับ - ไปส่งที่โรงพยาบาล 4. บุตรชายได้เริ่มมีอาการป่วยวันที่ 14 วัน ไม่มีใครมาเยี่ยมที่บ้าน 5. ช่วงหลังๆผู้ป่วยมีอาการลงแดง และมีอาการปวดตา ปวดหัว และไข้สูง และไม่ได้ไปทำงาน กลับบ้านเย็น

\*\*\*ผู้สัมผัสใกล้ชิดที่บ้านและบ้านญาติ จำนวน 2 ราย ไปตรวจหาเชื้อ Covid-19 ที่โรงพยาบาลสมเด็จพระมาลีนอก จำนวน 2 ราย ในวันที่ 24 ม.ค.64 ผลลบ  
 \*\*\*สำหรับผู้ที่สัมผัสใกล้ชิดกับผู้ป่วย covid-19 ขอความร่วมมือมารับการตรวจหาเชื้อ Covid-19 ได้ที่โรงพยาบาลใกล้บ้าน

ประวัติใครเข้ามาที่บ้านก่อนหน้านี้ 14 วัน มีผู้สัมผัสใกล้ชิดที่บ้านจำนวน 2 ราย ตรวจเชื้อแล้วรอผล ทั้งนี้เมื่อวันที่ 21 มกราคม 2564 ผู้ป่วยรายที่ 42 มีอาการจุกแน่น หายใจไม่ออก ญาติโทรเรียก 1669 มารับไป รพ.สมเด็จพระพุทธเลิศหล้า รพ.ฯ ทำการ CPR และใส่เครื่องช่วยหายใจ ต่อมาผู้เสียชีวิตลง ผลการตรวจเชื้อเป็นบวก

**จำนวนผู้ป่วยใหม่โรคโควิด 19 จากระบบเฝ้าระวัง และระบบบริการฯ และค้นหาในชุมชน รายวัน ประเทศไทย**

วันที่ 15 ธันวาคม 2563 ถึงวันที่ 24 มกราคม 2564 เวลา 00:00 น.



**จำนวนผู้ติดเชื้อโควิดในประเทศไทยรายใหม่ และสะสม วันที่ 18 ธ.ค. 63 – 24 ม.ค. 64 เวลา 00:00 น.**

ที่	จังหวัด	18 Dec – 17 Jan	18-Jan	19-Jan	20-Jan	21-Jan	22-Jan	23-Jan	24-Jan	รวม (ราย)
	<b>รวม</b>	<b>7,314</b>	<b>357</b>	<b>158</b>	<b>51</b>	<b>125</b>	<b>297</b>	<b>180</b>	<b>191</b>	<b>8,673</b>
1	สมุทรสาคร	4,183	320	138	27	92	261	163	148	5,332
2	กรุงเทพมหานคร	575	18	13	13	16	13	9	21	678
3	ชลบุรี	645	2	-	-	1	-	-	-	648
4	ระยอง	564	1	3	3	1	-	1	1	574
5	สมุทรปราการ	313	2	1	3	-	2	1	12	334
6	จันทบุรี	216	-	-	-	4	-	-	-	220
7	นนทบุรี	152	2	2	-	2	1	-	1	160
8	อ่างทอง	97	8	-	-	4	-	1	-	110
9	ปทุมธานี	73	1	-	1	4	6	-	-	85
10	นครปฐม	77	-	-	-	-	-	-	-	77
11	สมุทรสงคราม	29	-	-	-	-	-	5	7	41
12	พระนครศรีอยุธยา	31	1	-	1	-	2	-	-	35
13	ตราด	33	-	-	-	-	-	-	-	33
14	เพชรบุรี	29	-	-	-	-	2	-	-	31
15	ราชบุรี	22	-	1	1	-	3	-	1	28

จากการสอบสวนโรค ดีเจมะตูม พบจุดเริ่มต้นของเหตุการณ์เริ่มจากมีชายติดเชื้อไม่มีอาการหลังจากไปเที่ยวสถานบันเทิง จ. เชียงใหม่ และไปร่วมงานปาร์ตี้วันเกิดของดีเจมะตูม ซึ่งมีผู้ร่วมงานจำนวนมาก ส่วนผู้ประกาศข่าวช่อง NBT ที่ติดเชื้อมาจากการเข้าร่วมงานปาร์ตี้ที่งานที่มีเพื่อนบางคนติดเชื้อเชื่อมโยงกัน ทำให้เกิดการติดเชื้อใน 3 กลุ่มที่เกี่ยวข้องกันผ่านงานเลี้ยงปาร์ตี้ ทำให้มีผู้ติดเชื้อในขณะนี้แล้ว 19 ราย ดังนั้น จุดเสี่ยงที่ขอย้ำ คือ สถานที่แออัด อากาศถ่ายเทไม่สะดวก คนร่วมกิจกรรมไม่สวมหน้ากาก โดยเฉพาะช่วงรับประทานอาหาร งานเลี้ยงวันเกิดที่มีการเป่าเค้กวันเกิด สังสรรค์ ร้องเพลง ตะโกนหรือพูดเสียงดัง ต้มเครื่องดื่มแอลกอฮอล์ และสูบบุหรี่ ในขณะที่คนติดเชื้อส่วนใหญ่ไม่มีอาการ จึงคิดว่าไม่เป็นอะไร ทำให้เป็นปัจจัยเสี่ยงทำให้เกิดการติดเชื้อในหลายครั้ง ขอให้ผู้ไปงานปาร์ตี้วันเกิดที่พบผู้ป่วยโควิด 19 ครั้งนี้ เฝ้าระวังสังเกตอาการเป็นเวลา 14 วัน นับจากวันที่ไปปาร์ตี้

## ผลงานการเฝ้าระวัง คัดกรองและค้นหาผู้ป่วยสงสัยโรคติดเชื้อไวรัสโคโรนา 2019 จังหวัดประจวบคีรีขันธ์

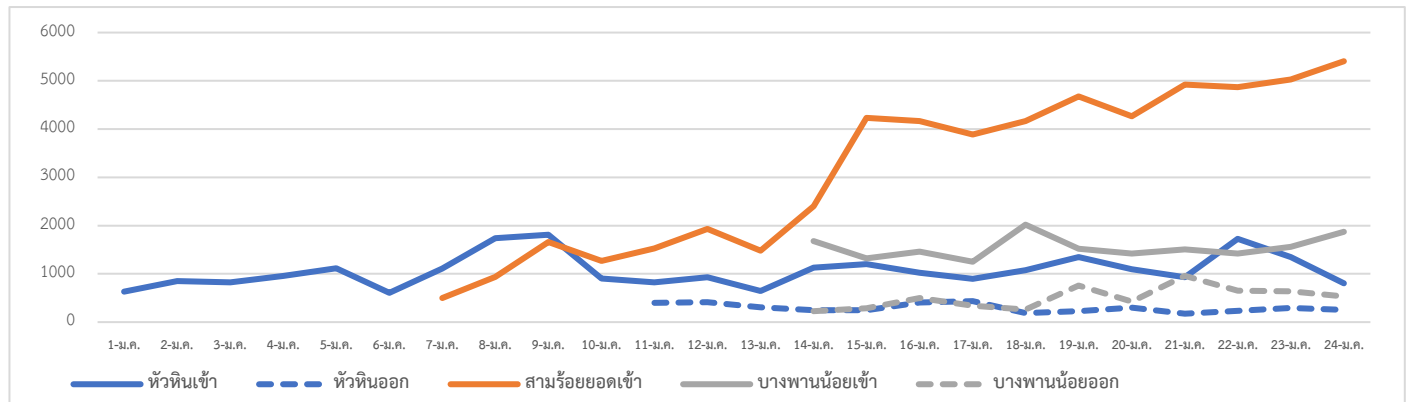
### 1. การคัดกรองวัดอุณหภูมิในผู้ที่เดินทางมาจากพื้นที่ระบาด เส้นทางเข้า-ออก ในจังหวัดประจวบคีรีขันธ์

1.1 จุดคัดกรองด่านท่าเรือประจวบคีรีขันธ์ 19 มกราคม 2564 เรือ MV. RUKAI BENEFIT มาจากท่า FUKUYAMA ประเทศญี่ปุ่น คัดกรองชาวเมียนมาร์ 2 ราย และชาวจีน 17 ราย ไม่พบผู้มีอาการ สะสมคัดกรองตั้งแต่วันที่ 1 กุมภาพันธ์ - 19 มกราคม 2564 คัดกรองทั้งหมด 3,555 ราย

### 1.2 จุดตรวจควบคุมการแพร่ระบาดของโรคติดเชื้อไวรัสโคโรนา 2019 (โควิด-19) เส้นทางเข้าออกจังหวัดประจวบคีรีขันธ์

จุดตรวจควบคุม	วันนี้	ขา เข้า	ขา ออก	สะสม	ผู้มีอาการ สะสม	ส่งต่อ		นอก จังหวัด
						ในจังหวัด	ตรวจ	
อ.หัวหิน (เปิดด่าน 22 ธ.ค.63)	1,056	804	252	32,967	2	1	0	1
อ.สามร้อยยอด (เปิดด่าน 9 ม.ค.64)	5,406	5,406	-	52,695	0	0	0	0
อ.บางสะพานน้อย (เปิดด่าน 7 ม.ค.64)	2,406	1,874	532	32,077	0	0	0	0
รวม	8,868	8,084	784	117,739	2	1	-	1

### แนวโน้มการคัดกรองรายวัน จุดตรวจฯ โควิด-19 ด่านตรวจเส้นทางเข้าออก จ.ประจวบคีรีขันธ์



## 2. ผลการเฝ้าระวัง ค้นหา เชิงรุกในกลุ่มเสี่ยงป่วยโรค โควิด-19 ตรวจด้วยวิธี RT-PCR จังหวัดประจวบคีรีขันธ์

2.1 การสุ่มตรวจชาวเมียนมาที่เดินทางมากับรถขนส่งสินค้าที่เขตรอยต่อไทย-เมียนมา (No man Land) ก่อนถึงช่องทางด่านผ่อนปรนพิเศษด่านสิงขร

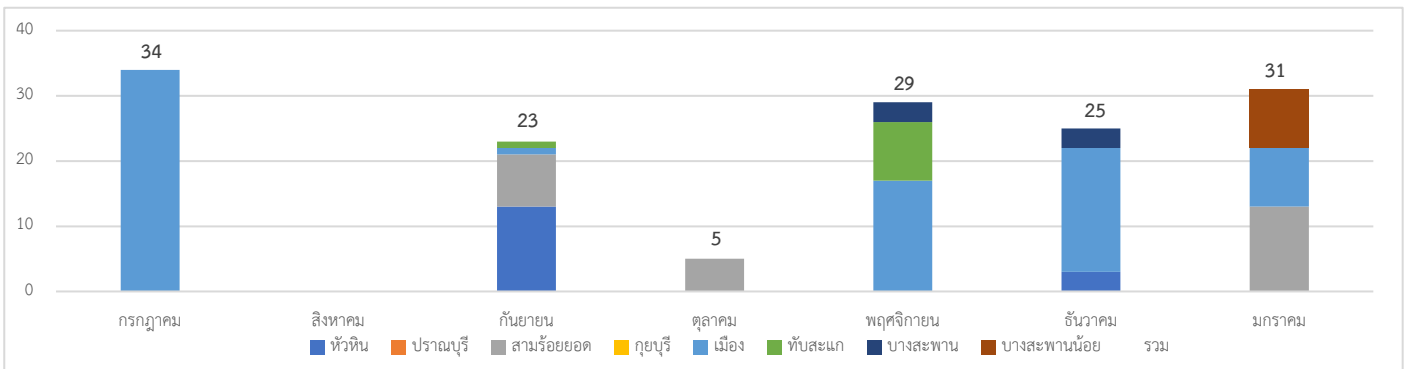
วันที่	จำนวนตรวจ RT-PCR (พม่า)		ผลตรวจ
	ผู้ขนส่งสินค้า	ยานพาหนะ	
12 ตุลาคม- 21 ธันวาคม 2563	244/1088	183/592	ไม่พบเชื้อ
รวม	244	183	ไม่พบเชื้อ

2.2 การตรวจชาวต่างด้าวที่ถูกจับกุมกรณีหลบหนีเข้าเมือง เร่ร่อน และชาวไทยที่ลักลอบข้ามแดนจากประเทศเมียนมา สะสม ตั้งแต่ 13 กรกฎาคม 2563- 20 มกราคม 2564 34 เหตุการณ์ จำนวน 147 ราย ผลไม่พบผู้ติดเชื้อ 147 ราย

เหตุการณ์ล่าสุด เดือน มกราคม 2564	ตรวจ RT-PCR	ผลตรวจ
8 ม.ค.64 แรงงานต่างด้าว สัญชาติกัมพูชา 7 ราย คนขับรถ สัญชาติไทย 2 ราย เดินทางมาจากปัตตานี ถูกจับได้ที่ด่านหนองปรึก ต.ทรายทอง อ.บางสะพานน้อย	9	ไม่พบเชื้อ

9 ม.ค.64 แรงงานต่างด้าว ลักลอบเดินทางมาจากจ.นครปฐม เพื่อมาหางานทำที่.สามร้อยยอด จับได้ที่ด่านสามร้อยยอด สัญชาติเมียนมา 2 ราย	2	ไม่พบเชื้อ
9 ม.ค.64 แรงงานต่างด้าว เดินทางจากกยบุรี ไปหาเพื่อนที่ปราณบุรี จับได้ที่ด่านสามร้อยยอด	5	ไม่พบเชื้อ
16 ม.ค.64 แรงงานต่างด้าว เดินทางจากอ.หัวหิน มาสมัครงานที่.สามร้อยยอด จับได้ที่ด่านสามร้อยยอด	6	ไม่พบเชื้อ
20 ม.ค.64 กรณีชาวเมียนมา หลบหนีเข้าเมือง เดินทางมาจากมะริด เข้าทางช่องทางธรรมชาติ ช่องเขาหลัก ม.5 บ้านเนินแก้ว ต.อ่าวน้อย	1	ไม่พบเชื้อ

**แนวโน้มการตรวจหาแรงงานต่างด้าวที่ถูกจับกุมกรณีหลบหนีเข้าเมือง จำแนกรายอำเภอ จ.ประจวบคีรีขันธ์**



**2.3 การตรวจค้นหาเชิงรุกกลุ่มเสี่ยงแรงงานต่างด้าวที่มีความเสี่ยง (Active Surveillance)**

การสุ่มตรวจหาเชื้อไวรัสโคโรนา 2019 ในกลุ่มแรงงานต่างด้าวที่มีความเสี่ยง 24 ม.ค.64 จำนวน 15 ราย สะสมตั้งแต่วันที่ 20 ธันวาคม 2563 จำนวน 1,124 ราย ไม่พบเชื้อ 1,109 ราย รอผล 15 ราย

อำเภอ	วันที่	สถานที่	จำนวนตรวจ (ราย)	ผลตรวจ	
				ไม่พบเชื้อ	รอผล
หัวหิน	25-29 ธ.ค.63	บริษัทโตล,บริษัท อนันตศิลา เรสซิเดนซ์	56	56	0
	18 ม.ค.64	บริษัทโตล แรงงานต่างด้าว สัญชาติพม่า รับเข้าใหม่ พ.ย.-ธ.ค.63	26	26	0
	19 ม.ค.64	บุคลากรทางการแพทย์ เดินทางไปรพ.สนาม วัดโกรกกราก จ.สมุทรสาคร	10	10	0
ปราณบุรี	22 ธ.ค.63-11 ม.ค.64	รง.อุตสาหกรรม ปราณบุรี,บริษัทที่วายเอ็มฟูด,แรงงานประมง,กรรมกรก่อสร้าง	135	135	0
	21 ม.ค.64	แรงงานต่างด้าว สัญชาติเมียนมา บริษัทอิตาเลียนไทย ม.2 ต.วังก้ง	25	25	0
	22 ม.ค.64	แรงงานต่างด้าว สัญชาติเมียนมา โรงงานอุตสาหกรรมสับประรดกระป๋องไทย ม.2 ต.เขาน้อย	25	25	0

สามร้อยยอด	22 ธ.ค.63-14 ม.ค.64	รง.อุตสาหกรรมสับปะรดกระป๋อง,รง.เจริญผล ไทยยอดทิพย์,สามร้อยยอดเจริญฟูต,รง.สับปะรด เกกิง,บริษัท บุญสมฟาร์มการเกษตร,รง.ทวีผล,รง.นิวิวัฒน์ฟูต,แรงงานประมง,ล่ามชาวเมียนมา	245	245	0
	21 ม.ค.64	แรงงานต่างด้าว สัญชาติเมียนมา โรงงาน เกกิงอุตสาหกรรมสับปะรดกระป๋อง ม.6 ต.ศาลาลัย	46	46	0
	22 ม.ค.64	แรงงานต่างด้าว สัญชาติเมียนมา โรงงาน ทวีผล, ไทยยอดทิพย์, สามร้อยยอด	19	19	0
กุยบุรี	23-28 ธ.ค.63	แพกุ้งโชคสองพี่น้อง สมศักดิ์เขียวหวาน,แพกุ้งโชคสามพี่น้อง	50	50	0
	19 ม.ค.64	แรงงานต่างด้าว สัญชาติเมียนมา รง.มาลีเจริญทรัพย์ผลไม้, กุยบุรีผลไม้กระป๋อง,ผลไม้กระป๋องประจวบ, สยามฟรุ้ตการ์เด็น	40	40	0
เมือง	20 ธ.ค.63-12 ม.ค.64	แรงงานประมง แพปลา, แคมป์คนงานก่อสร้าง, รง.ทิปโก้	186	186	0
	19 ม.ค.64	กลุ่มเด็กที่จะรับเข้าบ้านเด็กและครอบครัว	3	3	0
	19 ม.ค.64	แรงงานต่างด้าว รง.ผลิตผลไม้กระป๋อง	5	5	0
ทับสะแก	28 ธ.ค.63	บ.ผลิตภัณฑ์อาหารทะเลสดตากแห้ง	10	10	0
	20 ม.ค.64	แรงงานต่างด้าว สัญชาติเมียนมา โรงเลื่อยไม้ ม.5 ต.นาหูกวาง	11	11	0
บางสะพาน	24 ธ.ค.63-8 ม.ค.64	แรงงานประมง,โรงโยมะพร้าว,โรงไฟฟ้าฝ้ายผลิต,รับจ้างกรีดยาง,ฟาร์มกุ้ง,แคมป์คนงานท่าทางรถไฟ	109	109	0
	19 ม.ค.64	แรงงานต่างด้าว สัญชาติเมียนมา สวนยาง ม.9, ,.11 ต.ร้อนทอง ม.10 ต.ชัยเกษม แคมป์คนงานก่อสร้าง ม.10 ต.พงส์ประศาสน์	18	18	0
	20 ม.ค.64	แรงงานต่างด้าว สัญชาติเมียนมา สวนยาง ม.1 ต.กำเนิดนพคุณ, บริษัทโอเชียน โคโคนัท ไฟเบอร์จำกัด	29	29	0
	22 ม.ค.64	แรงงานต่างด้าว สัญชาติเมียนมา สวนยาง ม.5, ม.12 ต.ชัยเกษม ฟาร์มวัว ม.9	18	18	0



		ต.ชัยเกษม แรงงานก่อสร้าง ม.4 ต.ชัยเกษม			
	23 ม.ค.64	แรงงานต่างด้าว สัญชาติเมียนมา บริษัททองมงคลอุตสาหกรรมจำกัด ม.3 ต.ทองมงคล สนวนยาง ม.6, ม.7 ต.ทองมงคล สนวนยาง ม.1 ต.ธงชัย	14	14	0
	24 ม.ค.64	แรงงานต่างด้าว สัญชาติเมียนมา สนวนยาง ม.2, ม.4 ต.พงศ์ประศาสน์ โรงน้ำแข็งแพรว ม.6 ต.แม่รำพึง	15	0	15
บางพานน้อย	24 ธ.ค.63	แรงงานนากุ้ง,บริษัท PPP ต.ช้างแรกร ม.4, ม.7 ต.บางสะพาน	20	20	0
	21 ม.ค.64	แรงงานต่างด้าว สัญชาติเมียนมา เรือประมง หาดแหลมสน ม.5ต.ปากแพรก	9	9	0
<b>รวม</b>			<b>1,124</b>	<b>1,109</b>	<b>15</b>

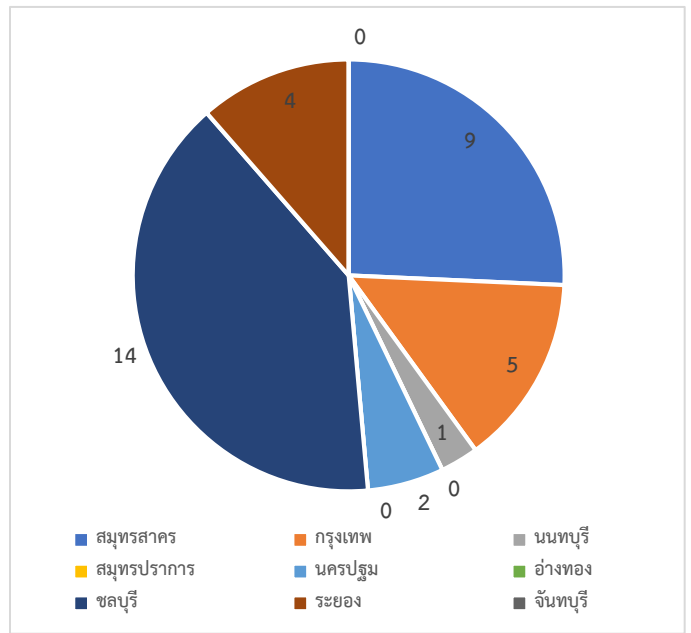
2.4 การค้นหาเชิงรุกกลุ่มเสี่ยง ผู้ต้องขังรายใหม่ เรือนจำจังหวัดประจวบคีรีขันธ์ ตั้งแต่ 16 ธันวาคม 2563 สะสม 198 ราย

วันที่	สัญชาติ		รวมรับใหม่	ตรวจ RT-PCR	ผลตรวจ	
	ไทย	ต่างด้าว			ไม่พบเชื้อ	รอผล
16 ธ.ค 63 – 3 ม.ค 64	15	16	31	31	31	0
5 , 8 ม.ค.64	82	2	84	84	84	0
12 , 15 ม.ค.64	37	3	40	40	40	0
19, 22 ม.ค.64	42	1	43	43	43	0
<b>รวม</b>	<b>176</b>	<b>22</b>	<b>198</b>	<b>198</b>	<b>198</b>	<b>0</b>

หมายเหตุ : ตรวจทุกวันอังคาร และศุกร์ ของทุกสัปดาห์

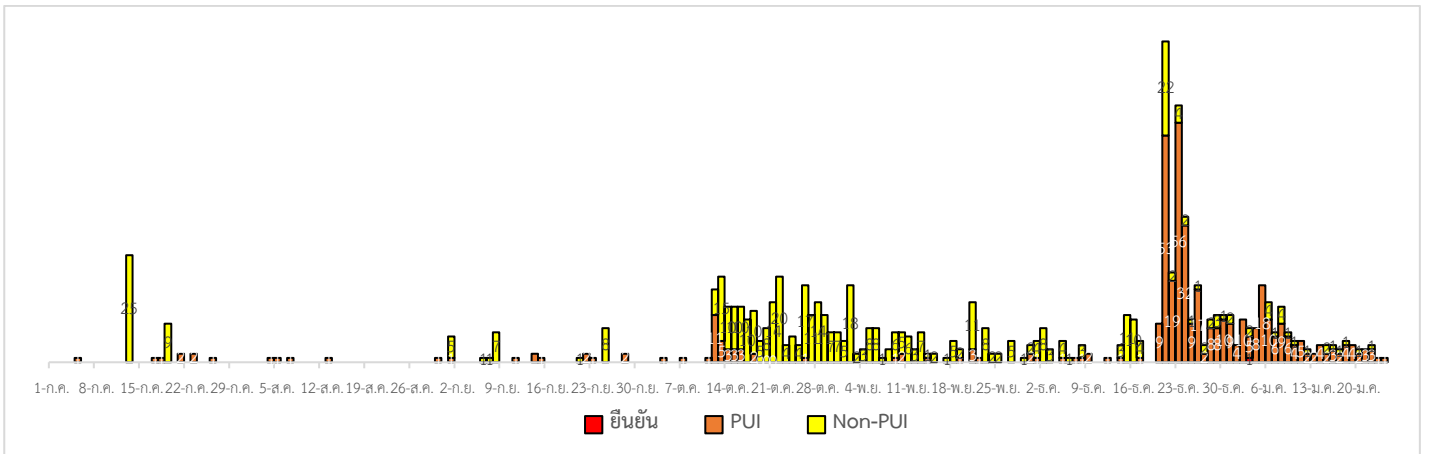
2.5 การค้นหาเชิงรุกกลุ่มเสี่ยง ผู้ที่เดินทางมาจากจังหวัดพื้นที่ระบาดสูงสุด (9 จังหวัดที่มีการระบาดสูงสุด) สะสมตั้งแต่ 6 ม.ค.64

อำเภอ	วันนี้	สะสม	ผลไม่พบเชื้อ	รอลผล
หัวหิน	0	1	1	
ปราณบุรี	0	1	1	
สามร้อยยอด	0	2	2	
กุยบุรี	0	0	0	
เมือง	0	1	1	
ทับสะแก	0	13	13	
บางสะพาน	0	9	9	
บางสะพานน้อย	0	8	8	
<b>รวม</b>	<b>0</b>	<b>35</b>	<b>35</b>	<b>0</b>



3.ผลการเฝ้าระวัง ค้นหาเชิงรับ ผู้ป่วยสงสัย โควิด-19 จังหวัดประจวบคีรีขันธ์

3.1 การตรวจผู้ป่วยเข้าเกณฑ์สอบสวน (PUI) และ ผู้ป่วยยืนยันโรคติดเชื้อไวรัสโคโรนา 2019



รายละเอียดการรับแจ้งผู้ป่วยเฝ้าระวังรายใหม่ วันที่ 24 มกราคม 2564 PUI จำนวน 1 ราย ไม่พบเชื้อ

4.การติดตาม แยกกัก กักกัน คุ่มไว้สังเกต ผู้ป่วยเข้าเกณฑ์สอบสวนโรค ผู้สัมผัสเสี่ยงสูงและผู้ที่มีเหตุสงสัยว่าเป็นโควิด-19

4.1 การติดตามผู้ป่วยเข้าเกณฑ์สอบสวนโรคติดเชื้อไวรัสโคโรนา 2019 ผู้สัมผัส และผู้ที่เดินทางมาจากพื้นที่เสี่ยง

อำเภอ	PUI			ผู้สัมผัสเสี่ยงสูง		
	ทั้งหมด	ครบ	กำลังติดตาม	ทั้งหมด	ครบ	กำลังติดตาม
หัวหิน	65	61	4	12	12	0
ปราณบุรี	20	17	3	1	0	1
สามร้อยยอด	21	18	3	8	8	0
กุยบุรี	26	24	2	0	0	0
เมือง	138	133	5	132	131	1
ทับสะแก	27	24	3	1	1	0
บางสะพาน	50	47	3	22	22	0
บางสะพานน้อย	3	3	0	1	1	0
<b>รวม</b>	<b>350</b>	<b>327</b>	<b>23</b>	<b>177</b>	<b>175</b>	<b>2</b>

4.2 การติดตาม HOME QUARANTINE ผู้เดินทางจากพื้นที่การระบาดและควบคุมสูงสุด 28 จังหวัด ใน จ.ประจวบคีรีขันธ์

อำเภอ	จำนวนที่คัดกรอง		อยู่ระหว่างติดตาม	ติดตามครบ 14 วัน/จบการติดตาม	พบผิดปกติ	ส่งตรวจ	ผลพบเชื้อ
	รายใหม่	สะสม					
หัวหิน	0	33	7	26	0	0	0
ปราณบุรี	10	90	23	67	0	0	0
สามร้อยยอด	0	161	12	149	0	0	0
กุยบุรี	1	14	5	9	0	0	0
เมือง	6	307	98	209	3	3	0
ทับสะแก	0	193	89	104	0	0	0
บางสะพาน	4	321	114	207	0	0	0
บางสะพานน้อย	0	363	55	308	1	1	0
<b>รวม</b>	<b>21</b>	<b>1,482</b>	<b>403</b>	<b>1,079</b>	<b>4</b>	<b>4</b>	<b>0</b>

สรุปผลการดำเนินงานเฝ้าระวังผู้ป่วยโรคติดเชื้อไวรัสโคโรนา 2019 จังหวัดประจวบคีรีขันธ์ ตั้งแต่ 17 ธ.ค.2563

กลุ่มตรวจ RT-PCR COVID-19	รายใหม่	สะสม	ไม่พบเชื้อ	รอฟผล
● กลุ่มเข้าเกณฑ์สอบสวนโรค	1	350	350	0
● กลุ่มผู้ป่วยโรคปอดบวม	0	182	182	0
● ผู้สัมผัสใกล้ชิดผู้ป่วยยืนยัน	0	158	158	0
● ค้นหาเชิงรุกกลุ่มต่างด้าว	15	1,124	1,109	15
● ต่างด้าวหลบหนีเข้าเมือง	0	147	147	0
● ผู้ขนส่งสินค้าไทย-พม่า	0	244	244	0
● ผู้ต้องขังรายใหม่เรือนจำ	0	198	198	0
● ผู้เดินทางจากพื้นที่ระบาดสูง	0	35	35	0
● คัดกรองก่อนทำหัตถการ	16	240	240	0
<b>รวม</b>	<b>32</b>	<b>2,678</b>	<b>2,663</b>	<b>15</b>

สรุปผู้ป่วยยืนยันโรคติดเชื้อไวรัสโคโรนา 2019 จังหวัดประจวบคีรีขันธ์

ปี 2563 จำนวนผู้ป่วย 17 ราย รักษาหาย 15 ราย (รายสุดท้ายวันที่ 3 เม.ย.2563) เสียชีวิต 2 ราย

ผู้ป่วยยืนยันพบเชื้อระลอกใหม่ ตั้งแต่ 17 ธ.ค. 63		กำลังรักษา	อาการรุนแรง	รักษาหาย/ออกจาก รพ.	เสียชีวิต
รายใหม่	สะสม	0	0	1	0
0	1				

\*ไม่พบผู้ติดเชื้อรายใหม่ในจังหวัดประจวบคีรีขันธ์ เป็นวันที่ 22

มาตรการในจังหวัดประจวบคีรีขันธ์

1. ทุกโรงพยาบาล/โรงพยาบาลส่งเสริมสุขภาพตำบล จัดทำป้ายคัดกรองไว้ที่ OPD/ ER ทั้งในเวลาและนอกเวลา
2. ทุกโรงพยาบาลกำหนดเส้นทางเคลื่อนย้ายผู้ป่วยที่เข้าเกณฑ์สอบสวนโรคและซ้อมการเคลื่อนย้ายผู้ป่วย
3. กำหนดห้องแยกผู้ป่วย (ห้องพิเศษ) และเตรียม Cohort Ward
4. กำหนดทีมงาน/ ฝึกซ้อมการใส่ชุด PPE และการทำลายเชื้อ
  - ทีมแพทย์รักษา                      - ทีมพยาบาล
  - ทีมทำความสะอาด                - ทีม IC ที่คอยกำกับ
  - ทีม Lab                                      - ทีมสอบสวนโรค
5. จัดเตรียมยา เวชภัณฑ์ และทรัพยากร ให้เหมาะสมและเพียงพอ
6. หากพบผู้ที่เข้าเกณฑ์การสอบสวนโรคให้รักษาไว้ที่ รพ.นั้นๆ
7. ถ้าผู้ป่วย มีอาการหนักขึ้น ให้ส่งต่อตามระบบเดิม โดยต้องรับรักษากันภายในจังหวัด ถ้าจะออกนอกจังหวัดจะอยู่ในความรับผิดชอบของ เขตสุขภาพที่ 5/ กระทรวงสาธารณสุข
8. สำนักงานสาธารณสุขจังหวัดประจวบคีรีขันธ์ พัฒนาทีม CDCU การใช้ PPE, การทำลายเชื้อ, การสอบสวน, เก็บตัวอย่าง
9. ประชาสัมพันธ์เชิงรุกและการให้ข้อมูลแก่สาธารณะ

- ให้ประชาชนมีการสวมใส่หน้ากากอนามัยหรือหน้ากากผ้า ในกรณีเข้าไปที่ที่มีคนจำนวนมาก ได้แก่ ตลาด ห้างสรรพสินค้า โรงภาพยนตร์ โรงพยาบาล รถตู้ รถแท็กซี่ เครื่องบิน เป็นต้น
- การกำจัดหน้ากากอนามัย สำหรับประชาชนให้พับแล้วใช้ยางหรือสายที่คล้องหูหน้ากากผูกมัดให้เรียบร้อย แล้วทิ้งใส่ขวดพลาสติกก่อนทิ้งลงถังขยะ

ทีมตระหนักรู้สถานการณ์สำนักงานสาธารณสุขจังหวัดประจวบคีรีขันธ์