



ศูนย์ปฏิบัติการภาวะฉุกเฉินด้านการแพทย์และสาธารณสุข สำนักงานสาธารณสุขจังหวัดพระจวบคีรีขันธ์ กรณี โรคติดเชื้อไวรัสโคโรนา 2019

ฉบับที่ 346 EOC ครั้งที่ 186 วันที่ 27 มกราคม 2564 เวลา 09.00 น.

สถานการณ์ต่างประเทศ พบผู้ป่วยยืนยัน ใน 219 ประเทศ/

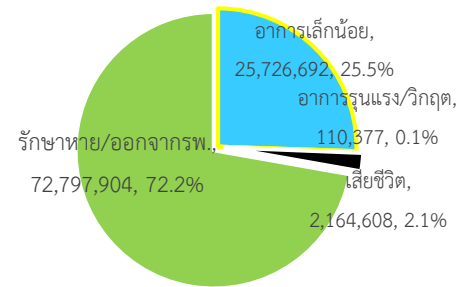
ดินแดน/2 เรือสำราญ ไม่พบประเทศ/ดินแดนที่พบผู้ป่วยใหม่

พบผู้ป่วยทั่วโลก 100,799,653 ราย เสียชีวิต 2,164,680 ราย อัตราป่วยตาย ร้อยละ 2.1

รักษาหาย/ออกจาก รพ. 72,797,904 ราย ร้อยละ 72.2

ผู้ป่วยที่กำลังรักษา อาการเล็กน้อย ร้อยละ 25.5 อาการรุนแรง/วิกฤติ ร้อยละ 0.1

ลำดับประเทศ ที่พบโรคติดเชื้อไวรัสโคโรนา 2019 สูงสุด ดังนี้



ประเทศ/อื่นๆ	รวมป่วย	ป่วยใหม่	รวมเสียชีวิต	%	เสียชีวิตใหม่	รักษาหาย	%	อาการรุนแรง	อัตราป่วย 1M pop	อัตราตาย 1M pop	อัตราตรวจ 1M pop
สหรัฐอเมริกา	26,006,765	143,808	435,301	1.67	3,894	15,753,891	60.6	26,249	78,307	1,311	911,502
แคลิฟอร์เนีย	3,219,315	19,420	38,141	1.18	614						
เท็กซัส	2,297,040	21,735	35,657	1.55	329						
อินเดีย	10,689,268	11,558	153,724	1.44	100	10,356,888	96.9	8,944	7,703	111	139,119
บราซิล	8,936,590	63,626	218,918	2.45	1,206	7,798,655	87.3	8,318	41,873	1,026	134,006
รัสเซีย	3,756,931	18,241	70,482	1.88	564	3,174,561	84.5	2,300	25,738	483	685,070
สหราชอาณาจักร	3,689,746	20,089	100,162	2.71	1,631	1,662,484	45.1	4,032	54,189	1,471	1,018,646
ฝรั่งเศส	3,079,943	22,086	74,106	2.41	417	219,152	7.1	3,081	47,125	1,134	649,959
สเปน	2,733,729	36,435	56,799	2.08	591	N/A	N/A	4,433	58,457	1,215	684,863
อิตาลี	2,485,956	10,593	86,422	3.48	541	1,917,117	77.1	2,372	41,151	1,431	518,406
ตุรกี	2,442,350	7,103	25,344	1.04	134	2,322,511	95.1	1,791	28,782	299	339,730
เยอรมนี	2,163,113	8,457	54,390	2.51	988	1,844,000	85.2	4,787	25,771	648	446,164
ประเทศกลุ่ม ASEAN											
อินโดนีเซีย	1,012,350	13,094	28,468	2.81	336	820,356	81.0		3,679	103	32,276
ฟิลิปปินส์	516,166	1,173	10,386	2.01	94	475,423	92.1	727	4,675	94	69,054
มาเลเซีย	190,434	3,585	700	0.37	11	149,160	78.3	280	5,841	21	137,434
พม่า	138,368	411	3,082	2.23	13	122,781	88.7		2,533	56	42,230
สิงคโปร์	59,366	14	29	0.05		59,086	99.5		10,102	5	1,074,652
ประเทศไทย	14,646	959	75	0.51		10,892	74.4	1	210	1	17,423
เวียดนาม	1,551	2	35	2.26		1,430	92.2		16	0.4	14,686
กัมพูชา	460	2		0.00		412	89.6		27		23,132
บรูไน	176	1	3	1.70		169	96.0		400	7	204,857
ลาว	44			0.00		41	93.2		6		13,901

เขตติดโรคติดต่ออันตราย

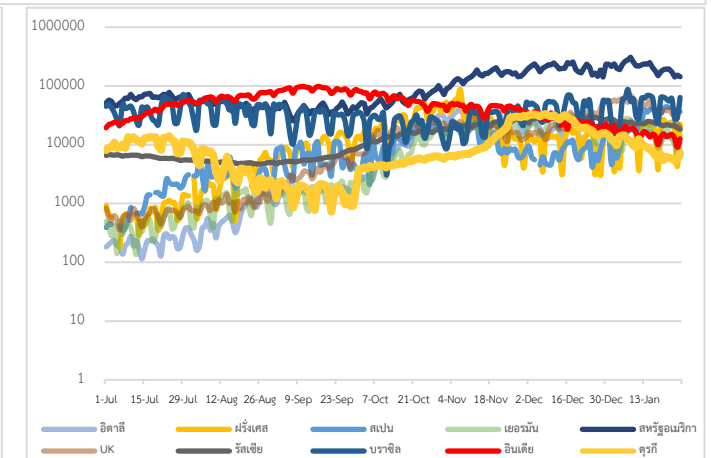
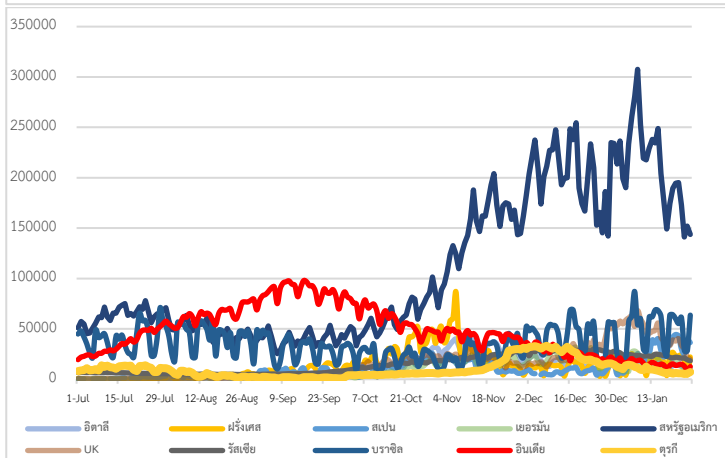
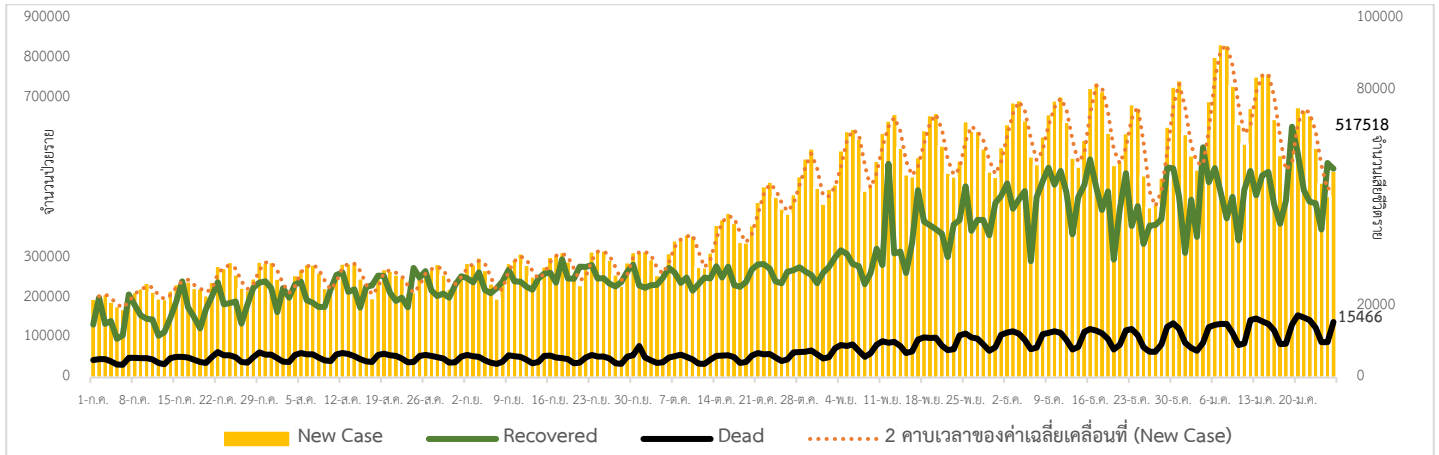
1. สาธารณรัฐอิตาลี 2. สาธารณรัฐอิสลามอิหร่าน

3. มาเลเซีย 4. ราชอาณาจักรกัมพูชา 5. สาธารณรัฐประชาธิปไตยประชาชนลาว 6. สาธารณรัฐอินโดนีเซีย 7. สาธารณรัฐแห่งสหภาพพม่า

*เขตติดโรคติดต่ออันตราย ฉบับที่ 3 (ประกาศกระทรวงสาธารณสุข เรื่อง ยกเลิกท้องถิ่นนอกราชอาณาจักรที่เป็นเขตติดโรคติดต่ออันตรายกรณีโรคติดเชื้อไวรัสโคโรนา 2019 หรือโรคโควิด 19 (Coronavirus Disease 2019 (COVID-19)) พ.ศ.2563

ประกาศยกเลิกสาธารณรัฐเกาหลี (Republic of Korea) และสาธารณรัฐประชาชนจีน (People's Republic of China) รวมถึงเขตบริหารพิเศษมาเก๊า (Macao) และเขตบริหารพิเศษฮ่องกง (Hong Kong) จากการเป็นท้องถิ่นนอกราชอาณาจักรที่เป็นเขตติดโรคติดต่ออันตราย

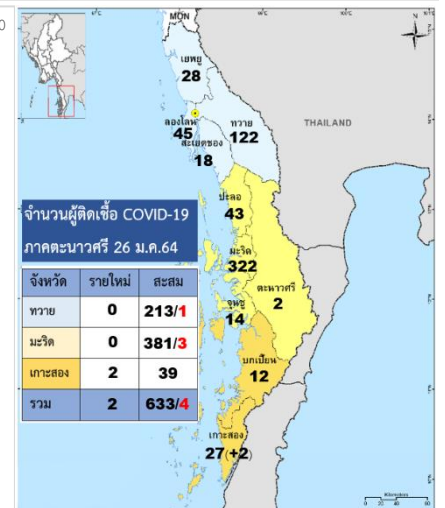
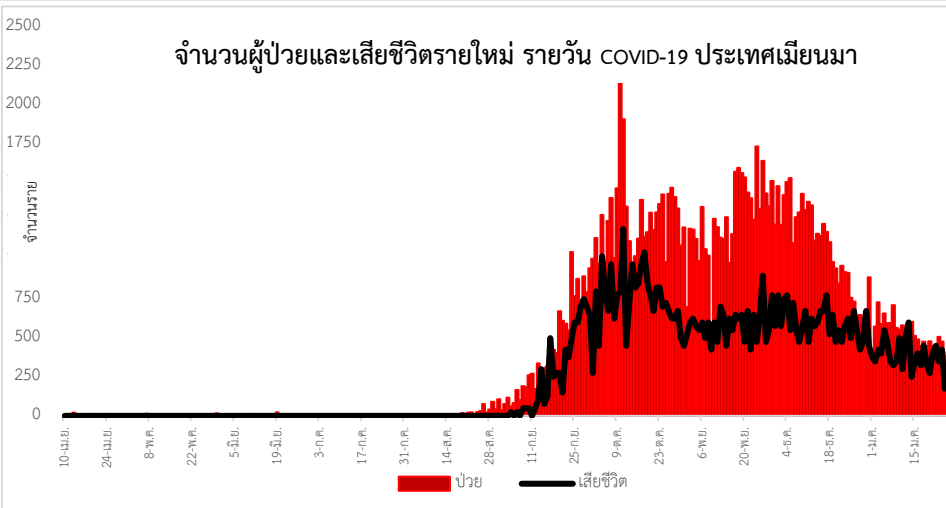
แนวโน้มจำนวนผู้ป่วย ผู้รักษาหาย/ออกจากโรงพยาบาลและผู้เสียชีวิต รายใหม่ โรคติดเชื้อไวรัสโคโรนา 2019 ทั่วโลก



Coronavirus Disease 2019 (COVID-19) Surveillance Dashboard (Myanmar)

Dashboard showing COVID-19 statistics for Myanmar:

- ตัวอย่าง: 2,306,538 (Total Specimens Tested)
- ตัวอย่าง: 15,581 (Total PUI)
- ตัวอย่าง: 138,368 (Lab Confirmed)
- ตัวอย่าง: 3,082 (Death among Lab Confirmed)



ประเด็นข่าวที่น่าสนใจ ณ วันที่ 26 ม.ค. 2564

สหรัฐอเมริกา นสพ.วอชิงตันโพสต์ รายงานเมื่อ 26 ม.ค.64 ว่า สหรัฐฯ พบผู้ติดเชื้อ COVID-19 กลายพันธุ์จากบราซิล (สายพันธุ์ P1) เป็นรายแรกในรัฐมินนิโซตา โดยคาดว่า เชื้อดังกล่าวแพร่กระจายได้เร็วกว่าเชื้อ COVID-19 ที่กำลังแพร่ระบาดในสหรัฐฯ และอาจทำให้ผู้ที่มิถุนิต้านทานแล้วกลับมาติดเชื้อซ้ำ ทั้งนี้ ผู้ติดเชื้อดังกล่าวมีประวัติเดินทางกลับจากบราซิล ปัจจุบันอยู่ในการดูแลของแพทย์อย่างใกล้ชิด ขณะที่รัฐบาลชุดใหม่ของสหรัฐฯ เร่งออกมาตรการควบคุมการแพร่ระบาดของเชื้อ COVID-19 เข้มงวดมากขึ้น เช่น ให้ผู้ที่เดินทางเข้าสหรัฐฯ ทุกคนต้องมีผลตรวจเชื้อดังกล่าวเป็นลบ

นิวซีแลนด์ อาจปิดพรมแดนตลอดปี 2564 เพราะการระบาดของ COVID-19 (26/01/2564) สนข.Bloomberg รายงานเมื่อ 26 ม.ค.64 ว่า นางจาซินดา อาร์เดิร์น นรม.นิวซีแลนด์ แถลงเมื่อ 26 ม.ค.64 ว่า นิวซีแลนด์อาจพิจารณาปิดพรมแดนตลอดปี 2564 แม้ทั่วโลกจะมีการฉีดวัคซีนป้องกัน COVID-19 แต่ยังคงต้องใช้เวลาตรวจสอบประสิทธิภาพของวัคซีนว่า ผู้ที่ได้รับวัคซีนแล้วจะไม่แพร่เชื้อให้ผู้อื่น และมีการแจกจ่ายวัคซีนทั่วถึง ที่จะทำให้ผู้ที่เดินทางมานิวซีแลนด์มีความปลอดภัย อย่างไรก็ตาม นิวซีแลนด์ยังคงอนุญาตให้มีการเดินทางระหว่างประเทศกับออสเตรเลียและประเทศในแปซิฟิกใต้

เมียนมา สธ.เมียนมาขอให้ประชาชนอย่าวิตกกังวลผลข้างเคียงจากการฉีดวัคซีน COVID-19 (26/01/2564) นสพ.เมียนมาไทมส์ รายงานเมื่อ 25 ม.ค.64 ว่า รองอธิบดีกรมกิจการทั่วไปของ สธ.เมียนมา ขอให้ประชาชนอย่าวิตกกังวลผลข้างเคียงหลังการฉีดวัคซีน COVID-19 ตามที่ปรากฏในบางประเทศที่มีการแจกจ่ายวัคซีนแล้ว พร้อมกับยืนยันว่า การฉีดวัคซีนมีความปลอดภัย และผลข้างเคียงอาจเกิดขึ้นเล็กน้อย อีกทั้ง จนท.สาธารณสุขที่ทำหน้าที่ฉีดวัคซีนได้ผ่านการฝึกอบรมมาอย่างดี ทั้งนี้ เมียนมาได้รับวัคซีน Covishield ชุดแรกจากอินเดียจำนวน 1.5 ล้านโดส เมื่อ 22 ม.ค.64 และจะเริ่มฉีดให้กับบุคลากรทางการแพทย์และอาสาสมัครด้านสาธารณสุขก่อนเป็นลำดับแรก

กทม.พล.ต.ท.โสภณ พิสุทธิวงษ์ รองผู้ว่าราชการกรุงเทพมหานคร ในฐานะผู้อำนวยการศูนย์บริหารสถานการณ์การแพร่ระบาดของโรคติดเชื้อไวรัสโคโรนา 2019 (โควิด-19) กรุงเทพมหานคร (ศบค.กทม.) เป็นประธานการประชุม ศบค.กทม. ครั้งที่ 14/2564 ที่ประชุมได้หารือถึงจำนวนผู้ติดเชื้อรายใหม่ในพื้นที่กรุงเทพฯ ซึ่งการรายงานจำนวนผู้ป่วยยืนยันที่ได้รับแจ้งจากการระบาดรอบใหม่ ตั้งแต่ 15 ธ.ค. 63 - ปัจจุบัน แยกตามความเสี่ยง พบว่า ผู้ติดเชื้อรายใหม่เป็นผู้ติดเชื้อจากการสัมผัสกับผู้ป่วยยืนยันรายก่อนหน้านี้ มีจำนวนมากที่สุด แต่ที่น่าเป็นห่วง คือ การติดเชื้อจากการไปยังสถานที่ชุมนุมคน อาทิ ห้างสรรพสินค้า สถานที่จัดงานเลี้ยงต่างๆ ขอให้ประชาชนสัมพันธ์ให้ประชาชนที่เข้าไปยังสถานที่ดังกล่าว ดูแลสุขอนามัยส่วนบุคคลอย่างเคร่งครัดด้วยเช่นกัน เช่น การสวมใส่หน้ากากอนามัยตลอดเวลาที่อยู่ในสถานที่ที่มีคนจำนวนมาก หมั่นล้างมือบ่อยๆ ด้วยแอลกอฮอล์เจลรักษาระยะห่างระหว่างบุคคล เป็นต้น รวมทั้งขอให้สำนักงานเขตและหน่วยงานที่เกี่ยวข้อง ตรวจสอบแนะนำร้านอาหาร สถานประกอบการจำหน่ายอาหาร งดการนั่งรับประทานอาหารในร้านหลังเวลา 21.00 น. อย่างเด็ดขาด

28 ม.ค. Big Cleaning โรงเรียน กทม. เตรียมพร้อมรับเปิดเรียน สำหรับการเปิดการเรียนการสอนของโรงเรียนในสังกัด กรุงเทพมหานคร และศูนย์พัฒนาเด็กเล็กก่อนวัยเรียน พร้อมมาตรการในการป้องกันและควบคุมโรค โดยสำนักงานการศึกษาได้เตรียมพร้อมมาตรการหลักก่อนเปิดภาคเรียน ประกอบด้วย

- จำกัดผู้ปกครองและบุคคลที่จะเข้ามาในโรงเรียน
- การคัดกรอง
- การเน้นย้ำให้สวมหน้ากากอนามัย
- การรักษาระยะห่าง
- การล้างมือ การทำความสะอาด
- การค้นหาและติดตามผู้สัมผัสเสี่ยงในโรงเรียน

โดยจะดำเนินการควบคู่ไปกับมาตรการอื่นๆ อาทิ การเน้นให้นักเรียนได้เรียนในที่โล่ง การจำกัดเวลาในการรับประทานอาหารเพื่อให้ นักเรียนใช้เวลาอดหน้าากอนามัยน้อยที่สุด โต้ะอาหารต้องมีฉากกั้นและเว้นระยะนักเรียน แม่ครัวและพนักงานล้างจานต้อง สวมหน้ากากอนามัย ถูมือ อาหารที่ปรุงต้องสะอาดและสุกใหม่ จัดให้มีการเหลื่อมเวลาในการพักรับประทานอาหาร การใช้ ห้องน้ำจะจัดให้สลับกันตามความเหมาะสมมีการรอคิวและเว้นระยะห่างอย่างชัดเจน และการดูแลให้นักเรียนล้างมือเป็นประจำ ทุกชั่วโมง ทั้งนี้ในวันที่ 28 ม.ค.นี้ โรงเรียนสังกัดกรุงเทพมหานครทั้ง 437 แห่งจะจัดกิจกรรม Big Cleaning พร้อมกัน เพื่อ เตรียมพร้อมหากมีประกาศให้เปิดการเรียนการสอนและเพื่อสร้างความเชื่อมั่นให้กับผู้ปกครอง

สำหรับการค้นหาผู้ป่วยติดเชื้อโควิด-19 ในพื้นที่เสี่ยง (ACTIVE CASE FINDING / Sentinel Surveillance) โดยเฉพาะใน โรงงานที่มีแรงงานต่างด้าว ในพื้นที่เป้าหมายกลุ่มแรก ได้แก่ เขตบางขุนเทียน เขตหนองแขม เขตบางบอน เขตบางแค และเขต จอมทอง ซึ่งกำหนดสุ่มตรวจทุก 3 เดือน ครั้งที่ 1 เดือน ม.ค.- ก.พ. 64 ครั้งที่ 2 เดือน เม.ย.- พ.ค. 64 ครั้งที่ 3 เดือน ส.ค.- ก.ย. 64 จะเริ่มดำเนินการตั้งแต่วันที่นี้เป็นต้นไป

สถานการณ์ผู้ป่วยโรคติดเชื้อไวรัสโคโรนา 2019 ในประเทศไทย

ข้อมูล ณ วันที่ 26 มกราคม 2564 เวลา 00.00 น.

รายงานสถานการณ์ COVID-19 ในประเทศไทย

ระลอกใหม่ ประเทศไทย ตั้งแต่วันที่ 15 ธ.ค. 63 - 26 ม.ค. 64

ข้อมูล ณ วันที่ 26 มกราคม 2564 เวลา 00.00 น.

ผู้ป่วยรายใหม่วันนี้	ผู้ป่วยยืนยันสะสม	หายป่วยแล้ว	เสียชีวิต
+959 ราย	10,409 ราย	6,952 ราย	0 คน
<div style="display: flex; justify-content: space-around; font-size: 0.8em;"> <div style="background-color: #e91e63; color: white; padding: 5px;">ติดเชื้อในประเทศ 937 ราย</div> <div style="background-color: #e91e63; color: white; padding: 5px;">ติดเชื้อจากต่างประเทศ 22 ราย</div> </div>	<div style="display: flex; justify-content: space-around; font-size: 0.8em;"> <div style="background-color: #ff9800; color: white; padding: 5px;">- ผู้ป่วยรายใหม่ 4,255 ราย</div> <div style="background-color: #ff9800; color: white; padding: 5px;">- ค้นหาเชิงรุกในชุมชน 5,532 ราย</div> <div style="background-color: #ff9800; color: white; padding: 5px;">- จากต่างประเทศ 622 ราย</div> </div>	<div style="display: flex; justify-content: space-around; font-size: 0.8em;"> <div style="background-color: #4caf50; color: white; padding: 5px;">เพิ่มขึ้น 230 ราย</div> <div style="background-color: #4caf50; color: white; padding: 5px;">ร้อยละ (Percentage) 66.79%</div> </div>	<div style="display: flex; justify-content: space-around; font-size: 0.8em;"> <div style="background-color: #333; color: white; padding: 5px;">เสียชีวิตสะสม 15 คน</div> <div style="background-color: #333; color: white; padding: 5px;">ร้อยละ (Percentage) 0.14%</div> </div>

ประวัติเสี่ยง

- ผู้ป่วยรายใหม่ จากระบบเฝ้าระวังและระบบบริการฯ 89 ราย
- ค้นหาผู้ติดเชื้อเชิงรุกในชุมชน 848 ราย
- ผู้กักตัวมาจากต่างประเทศ และเข้า State Quarantine 22 ราย

จาก อินเดีย 1 ราย ออสเตรเลีย 2 ราย เมียนมา 3 ราย ซูดาน 2 ราย ปากีสถาน 1 ราย สหราชอาณาจักร 6 ราย เนปาล 1 ราย จีน 1 ราย สหรัฐอเมริกา 3 ราย ไต้หวัน 1 ราย รัสเซีย 1 ราย

รวม 959 ราย

ภาคเหนือ 157 **ภาคตะวันออกเฉียงเหนือ** 54

ภาคกลาง 8,990 **กรุงเทพฯ และนนทบุรี** 1,149

ภาคใต้ 59

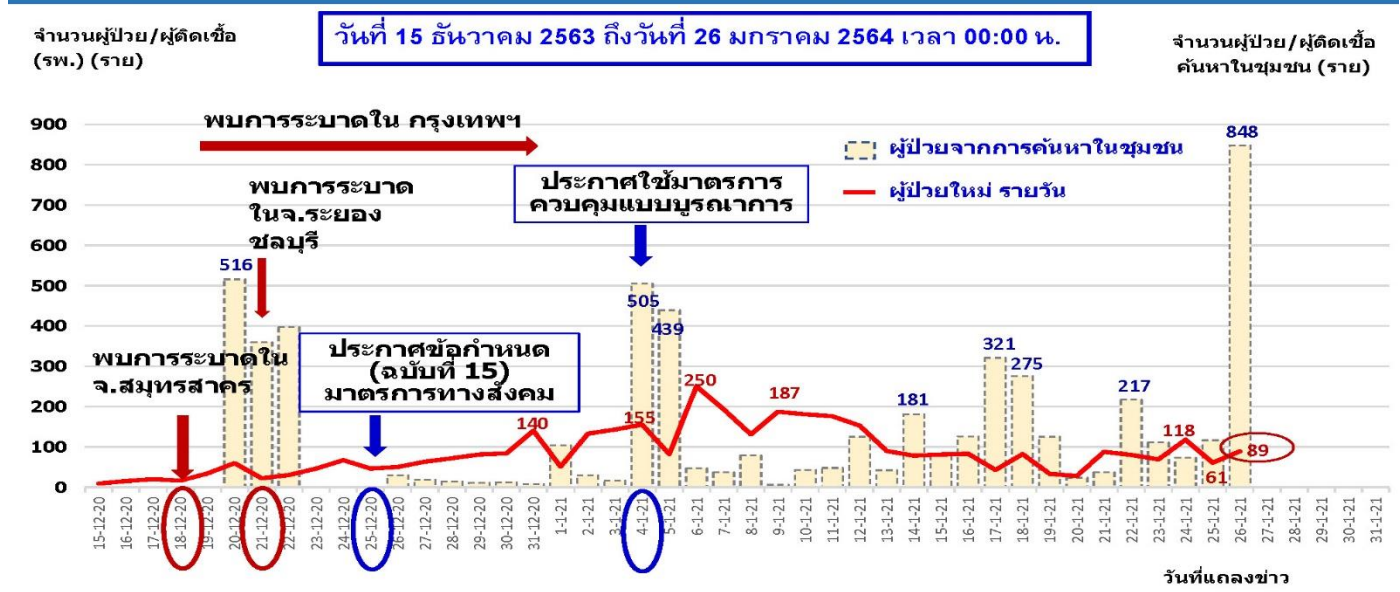
3,442

ราย

จำนวนผู้ป่วยยืนยัน
จำแนกตามพื้นที่รักษา (ราย)

(โดย กรมควบคุมโรค กระทรวงสาธารณสุข)

จำนวนผู้ป่วยใหม่โรคโควิด 19 จากระบบเฝ้าระวัง และระบบบริการฯ และค้นหาในชุมชน รายวัน ประเทศไทย





จำนวนผู้ติดเชื้อโควิดในประเทศไทยใหม่ และสะสม วันที่ 18 ธ.ค. 63 - 26 ม.ค. 64 เวลา 00:00 น.

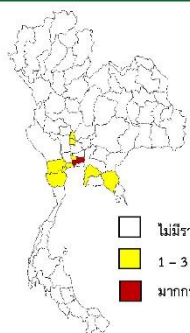
ที่	จังหวัด	18 Dec - 19 Jan	20-Jan	21-Jan	22-Jan	23-Jan	24-Jan	25-Jan	26-Jan	รวม (ราย)
รวม		7,846	51	125	297	180	191	177	937	9,787
1	สมุทรสาคร	4,641	27	92	261	163	148	148	914	6,394
2	กรุงเทพมหานคร	606	13	16	13	9	21	22	21	721
3	ชลบุรี	647	-	1	-	-	-	-	-	648
4	ระยอง	568	3	1	-	1	1	2	-	576
5	สมุทรปราการ	316	3	-	2	1	12	2	-	336
6	จันทบุรี	216	-	4	-	-	-	-	-	220
7	นนทบุรี	156	-	2	1	-	1	-	-	160
8	อ่างทอง	105	-	4	-	1	-	-	-	110
9	ปทุมธานี	74	1	4	6	-	-	-	-	85
10	นครปฐม	77	-	-	-	-	-	-	-	77
11	สมุทรสงคราม	29	-	-	-	5	7	3	1	45
12	พระนครศรีอยุธยา	32	1	-	2	-	-	-	-	35
13	ตราด	33	-	-	-	-	-	-	-	33
14	เพชรบุรี	29	-	-	2	-	-	-	-	31
15	ราชบุรี	23	1	-	3	-	1	-	-	28

ข้อมูล ARI และ Pneumonia แยกรายเขตสุขภาพ (สะสม 1 ธ.ค. 63 - 25 ม.ค. 64)

เขตสุขภาพ	ARI				Pneumonia			
	รายใหม่ Wk 4	จำนวนตรวจสะสม*	รวมทั้งหมด		รายใหม่ Wk 4	จำนวนตรวจสะสม*	รวมทั้งหมด	
			พบเชื้อสะสม	ร้อยละ ตรวจพบเชื้อ			พบเชื้อสะสม	ร้อยละ ตรวจพบเชื้อ
1	10	12,642	-	-	23	928	-	-
2	4	899	1	0.1	4	119	-	-
3	3	101	4	4.0	1	49	-	-
4	0	26,509	91	0.3	0	350	1	0.3
5	248	7,404	367	5.0	6	60	2	3.3
6	128	25,061	497	2.0	15	1,010	9	0.9
7	5	2,246	6	0.3	2	234	-	-
8	6	2,813	3	0.1	1	215	-	-
9	45	7,912	9	0.1	0	83	-	-
10	15	1,854	0	0.0	5	223	1	0.4
11	27	5,355	17	0.3	6	427	-	-
12	3	1,460	-	-	7	586	-	-
13	11	6,052	4	0.1	-	-	9	-
รวม	505	100,308	999	1.0	70	4,284	22	0.5

หมายเหตุ: * บางส่วนอยู่ระหว่างรอผลการตรวจห้องปฏิบัติการ

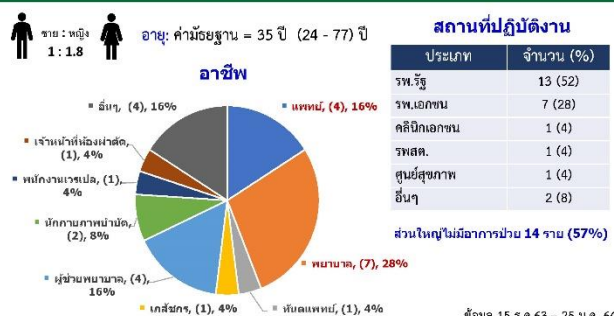
แผนที่แสดงการกระจายตัวความจังหวัดที่พบในกลุ่มผู้ทำงานในสถานพยาบาล HCW 15 ธ.ค. 63 - 25 ม.ค. 64 (n=25)



จังหวัด	จำนวนผู้ป่วยรวม*	จำนวนผู้ป่วยบุคลากรทางการแพทย์	ร้อยละ
สมุทรสาคร	3,758	2	0.05
กทม.	961	11	1.15
ชลบุรี	733	3	0.40
นนทบุรี	155	2	1.29
จันทบุรี	153	1	0.65
อ่างทอง	110	1	0.09
สมุทรสงคราม	43	2	4.65
เพชรบุรี	31	1	3.22
ราชบุรี	28	1	2.57
สิงห์บุรี	16	1	6.25

หมายเหตุ: * รวมจำนวนผู้ป่วยทุกกลุ่ม (ในระบบบริการ คีมาบำบัด และเฝ้าระวังจากหน่วยตรวจ)

ลักษณะทั่วไปที่พบในกลุ่มผู้ทำงานในสถานพยาบาล HCW (n=25)



ข้อมูล 15 ธ.ค.63 - 25 ม.ค. 64

ผลงานการเฝ้าระวัง คัดกรองและค้นหาผู้ป่วยสงสัยโรคติดเชื้อไวรัสโคโรนา 2019 จังหวัดประจวบคีรีขันธ์

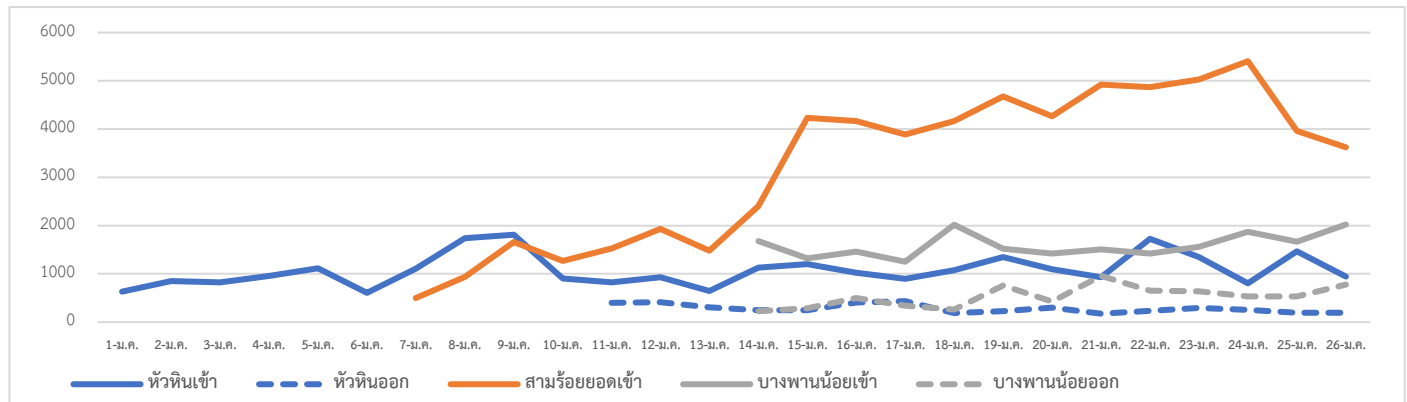
1. การคัดกรองวัดอุณหภูมิในผู้ที่เดินทางมาจากพื้นที่ระบาด เส้นทางเข้า-ออก ในจังหวัดประจวบคีรีขันธ์

1.1 จุดคัดกรองด่านท่าเรือประจวบคีรีขันธ์ 26 มกราคม 2564 เรือ MV.GREEN FRONTIER มาจากท่า FUKUYAMA ประเทศญี่ปุ่น คัดกรองชาวฟิลิปปินส์ 19 ราย ชาวญี่ปุ่น 1 ราย ไม่พบผู้มีอาการ สวมคัดกรองตั้งแต่วันที่ 1 กุมภาพันธ์ – 26 มกราคม 2564 คัดกรองทั้งหมด 3,596 ราย

1.2 จุดตรวจควบคุมการแพร่ระบาดของโรคติดเชื้อไวรัสโคโรนา 2019 (โควิด-19) เส้นทางเข้าออกจังหวัดประจวบคีรีขันธ์

จุดตรวจควบคุม	วันนี้	ขา เข้า	ขา ออก	สะสม	ผู้มีอาการ สะสม	ส่งต่อ		นอก จังหวัด
						ในจังหวัด	ตรวจ	
อ.หัวหิน (เปิดด่าน 22 ธ.ค.63)	1,136	943	193	35,763	2	1	0	1
อ.สามร้อยยอด (เปิดด่าน 9 ม.ค.64)	3,624	3,624	-	60,279	0	0	0	0
อ.บางสะพานน้อย (เปิดด่าน 7 ม.ค.64)	2,802	2,022	780	37,077	0	0	0	0
รวม	7,562	6,589	973	133,119	2	1	-	1

แนวโน้มการคัดกรองรายวัน จุดตรวจฯ โควิด-19 ด่านตรวจเส้นทางเข้าออก จ.ประจวบคีรีขันธ์



2. ผลการเฝ้าระวัง ค้นหา เชิงรุกในกลุ่มเสี่ยงป่วยโรค โควิด-19 ตรวจด้วยวิธี RT-PCR จังหวัดประจวบคีรีขันธ์

2.1 การสุ่มตรวจชาวเมียนมาที่เดินทางมากับรถขนส่งสินค้าที่เขตรอยต่อไทย-เมียนมา (No man Land) ก่อนถึงช่องทางด่านผ่อนปรนพิเศษด่านสิงขร

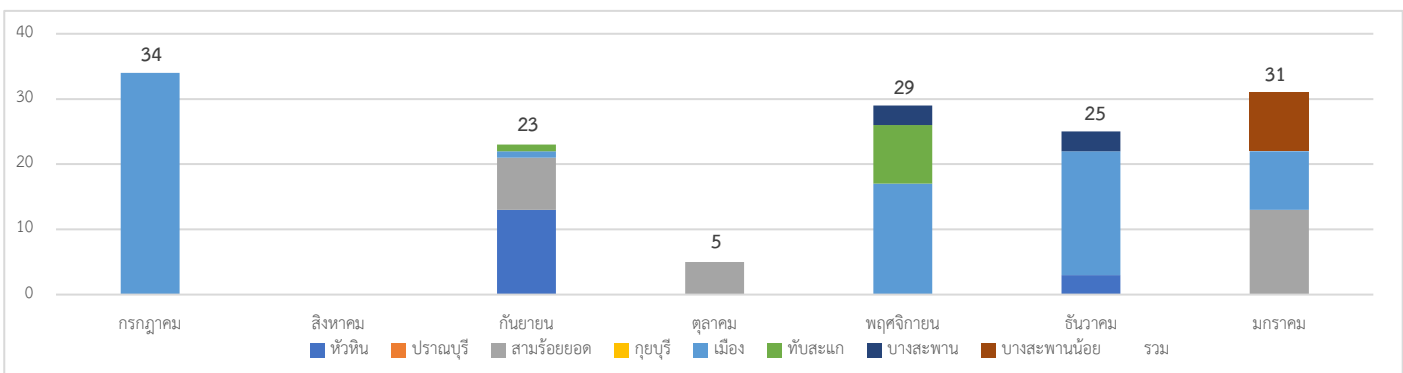
วันที่	จำนวนตรวจ RT-PCR (พม่า)		ผลตรวจ
	ผู้ขนส่งสินค้า	ยานพาหนะ	
12 ตุลาคม- 21 ธันวาคม 2563	244/1088	183/592	ไม่พบเชื้อ
รวม	244	183	ไม่พบเชื้อ

2.2 การตรวจชาวต่างด้าวที่ถูกจับกุมกรณีหลบหนีเข้าเมือง เร่ร่อน และชาวไทยที่ลักลอบข้ามแดนจากประเทศเมียนมา สะสม ตั้งแต่ 13 กรกฎาคม 2563- 27 มกราคม 2564 35 เหตุการณ์ จำนวน 148 ราย ผลไม่พบผู้ติดเชื้อ 147 ราย รอผล 1 ราย

เหตุการณ์ล่าสุด เดือน มกราคม 2564	ตรวจ RT-PCR	ผลตรวจ
8 ม.ค.64 แรงงานต่างด้าว สัญชาติกัมพูชา 7 ราย คนขับรถ สัญชาติไทย 2 ราย เดินทางมาจากปัตตานี ถูกจับได้ที่ด่านหนองปรึก ต.ทรายทอง อ.บางสะพานน้อย	9	ไม่พบเชื้อ

9 ม.ค.64 แรงงานต่างด้าว ลักลอบเดินทางมาจากจ.นครปฐม เพื่อมาหางานทำที่อ.สามร้อยยอด จับได้ที่ด่านสามร้อยยอด สัญชาติเมียนมา 2 ราย	2	ไม่พบเชื้อ
9 ม.ค.64 แรงงานต่างด้าว เดินทางจากกุกยบุรี ไปหาเพื่อนที่ปราณบุรี จับได้ที่ด่านสามร้อยยอด	5	ไม่พบเชื้อ
16 ม.ค.64 แรงงานต่างด้าว เดินทางจากอ.หัวหิน มาสมัครงานที่อ.สามร้อยยอด จับได้ที่ด่านสามร้อยยอด	6	ไม่พบเชื้อ
20 ม.ค.64 กรณีชาวเมียนมา หลบหนีเข้าเมือง เดินทางมาจากมะริด เข้าทางช่องทางธรรมชาติ ช่องเขาหลัก ม.5 บ้านเนินแก้ว ต.อ่าวน้อย	1	ไม่พบเชื้อ
27 ม.ค.64 กรณีชาวเมียนมา หลบหนีเข้าเมือง ลักลอบชนกระโจม เดินทางมาจากมุดอง เข้าทางช่องทางธรรมชาติ ทางด้านทิศเหนือของด่านสิงขร	1	รอผล

แนวโน้มการตรวจหาแรงงานต่างด้าวที่ถูกจับกุมกรณีหลบหนีเข้าเมือง จำแนกรายอำเภอ จ.ประจวบคีรีขันธ์



2.3 การตรวจค้นหาเชิงรุกกลุ่มเสี่ยงแรงงานต่างด้าวที่มีความเสี่ยง (Active Surveillance)

การสุ่มตรวจหาเชื้อไวรัสโคโรนา 2019 ในกลุ่มแรงงานต่างด้าวที่มีความเสี่ยง 26 ม.ค.64 จำนวน 8 ราย สละสมตั้งแต่ วันที่ 20 ธันวาคม 2563 จำนวน 1,152 ราย ไม่พบเชื้อ 1,152 ราย

อำเภอ	วันที่	สถานที่	จำนวนตรวจ (ราย)	ผลตรวจ	
				ไม่พบเชื้อ	รอผล
หัวหิน	25-29 ธ.ค.63	บริษัทโตล,บริษัท อนันตศิลา เรสซิเดนซ์	56	56	0
	18 ม.ค.64	บริษัทโตล แรงงานต่างด้าว สัญชาติพม่า รับเข้าใหม่ พ.ย.-ธ.ค.63	26	26	0
	19 ม.ค.64	บุคลากรทางการแพทย์ เดินทางไปรพ.สนาม วัดโกรกกราก จ.สมุทรสาคร	10	10	0
ปราณบุรี	22 ธ.ค.63-11 ม.ค.64	รง.อุตสาหกรรม ปราณบุรี,บริษัทที่วายเอ็มฟูด,แรงงานประมง,กรรมกรก่อสร้าง	135	135	0
	21 ม.ค.64	แรงงานต่างด้าว สัญชาติเมียนมา บริษัทอิตาเลียนไทย ม.2 ต.วังก้ง	25	25	0

	22 ม.ค.64	แรงงานต่างด้าว สัญชาติเมียนมา โรงงาน อุตสาหกรรมสับปรดกระบองไทย ม.2 ต. เขาน้อย	25	25	0
สามร้อยยอด	22 ธ.ค.63-14 ม.ค.64	รง.อุตสาหกรรมสับปรดกระบอง,รง. เจริญผล ไทยยอดทิพย์,สามร้อยยอด เจริญฟูต,รง.สับปรด เถกิง,บริษัท บุญสม ฟาร์มการเกษตร,รง.ทวีผล,รง.นิธิวัฒน์ฟูต, แรงงานประมง,ล่ามชาวเมียนมา	245	245	0
	21 ม.ค.64	แรงงานต่างด้าว สัญชาติเมียนมา โรงงาน เถกิงอุตสาหกรรมสับปรดกระบอง ม.6 ต.ศาลาลัย	46	46	0
	22 ม.ค.64	แรงงานต่างด้าว สัญชาติเมียนมา โรงงาน ทวีผล, ไทยยอดทิพย์, สามร้อยยอด	19	19	0
กุยบุรี	23-28 ธ.ค.63	แพกุ้งโชคสองพี่น้อง สมศักดิ์เขียวหวาน ,แพกุ้งโชคสามพี่น้อง	50	50	0
	19 ม.ค.64	แรงงานต่างด้าว สัญชาติเมียนมา รง.มาลี เจริญทรัพย์ผลไม้, กุยบุรีผลไม้กระบอง, ผลไม้กระบองประจวบ, สยามฟรุ้ตการ์ เด็น	40	40	0
เมือง	20 ธ.ค.63-12 ม.ค.64	แรงงานประมง แพลลา, แคมป์คนงาน ก่อสร้าง, รง.ทิปโก้	186	186	0
	19 ม.ค.64	กลุ่มเด็กที่จะรับเข้าบ้านเด็กและครอบครัว	3	3	0
	19 ม.ค.64	แรงงานต่างด้าว รง.ผลิตผลไม้กระบอง	5	5	0
ทับสะแก	28 ธ.ค.63	บ.ผลิตภัณฑ์อาหารทะเลสดตากแห้ง	10	10	0
	20 ม.ค.64	แรงงานต่างด้าว สัญชาติเมียนมา โรงเลื่อย ไม้ ม.5 ต.นาหูกวาง	11	11	0
บางสะพาน	24 ธ.ค.63-8 ม.ค.64	แรงงานประมง,โรงโยมะพร้าว,โรงไฟฟ้า ฝ้ายผลิต,รับจ้างกรีดยาง,ฟาร์มกุ้ง,แคมป์ คนงานท่าทางรถไฟ	109	109	0
	19 ม.ค.64	แรงงานต่างด้าว สัญชาติเมียนมา สวนยาง ม.9, ,.11 ต.ร้อนทอง ม.10 ต.ชัยเกษม แคมป์คนงานก่อสร้าง ม.10 ต.พงค์ ประศาสน์	18	18	0

	20 ม.ค.64	แรงงานต่างด้าว สัญชาติเมียนมา สนวนยาง ม.1 ต.กำเนิตนพคุณ, บริษัทโอเชียน โค โคนท์ ไฟเบอร์จำกัด	29	29	0
	22 ม.ค.64	แรงงานต่างด้าว สัญชาติเมียนมา สนวนยาง ม.5, ม.12 ต.ชัยเกษม ฟาร์มวัว ม.9 ต.ชัยเกษม แรงงานก่อสร้าง ม.4 ต.ชัยเกษม	18	18	0
	23 ม.ค.64	แรงงานต่างด้าว สัญชาติเมียนมา บริษัททองมงคผลอุตสาหกรรมจำกัด ม.3 ต.ทองมงค สนวนยาง ม.6, ม.7 ต.ทองมงค สนวนยาง ม.1 ต.ธงชัย	14	14	0
	24 ม.ค.64	แรงงานต่างด้าว สัญชาติเมียนมา สนวนยาง ม.2, ม.4 ต.พงศ์ประศาสน์ โรงน้ำแข็งแพรว ม.6 ต.แม่รำพึง	15	15	0
	25 ม.ค.64	แรงงานต่างด้าว สัญชาติเมียนมา ห้างหุ้นส่วนจำกัดพาราวัตพาเลท(ไม้อัด) ม.1 ต.แม่รำพึง	20	20	0
	26 ม.ค.64	แรงงานต่างด้าว สัญชาติเมียนมา สนวนยาง ม.8 ต.ร้อนทอง	8	8	0
บางพานน้อย	24 ธ.ค.63	แรงงานนากุ้ง,บริษัท PPP ต.ช้างแรก ม.4, ม.7 ต.บางสะพาน	20	20	0
	21 ม.ค.64	แรงงานต่างด้าว สัญชาติเมียนมา เรือประมง หาดแหลมสน ม.5ต.ปากแพรก	9	9	0
รวม			1,152	1,152	0

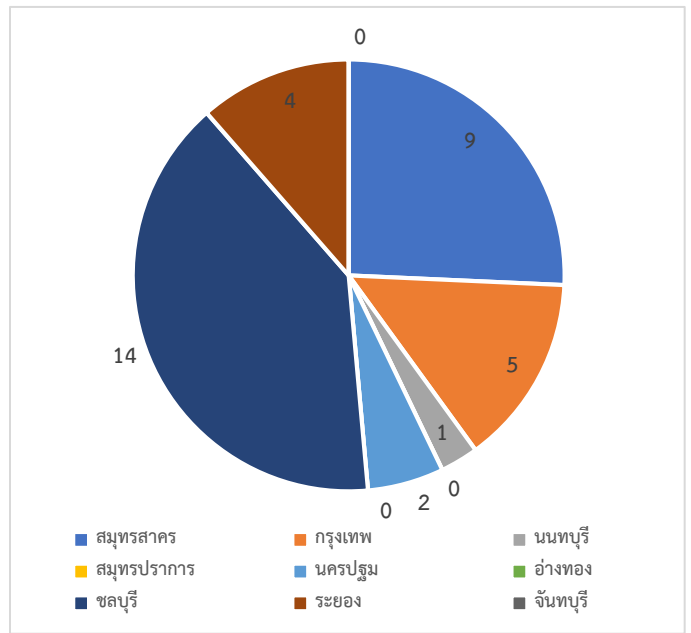
2.4 การค้นหาเชิงรุกกลุ่มเสี่ยง ผู้ต้องขังรายใหม่ เรือนจำจังหวัดประจวบคีรีขันธ์ ตั้งแต่ 16 ธันวาคม 2563 สะสม 215 ราย

วันที่	สัญชาติ		รวมรับใหม่	ตรวจ RT-PCR	ผลตรวจ	
	ไทย	ต่างด้าว			ไม่พบเชื้อ	รอผล
16 ธ.ค 63 –3 ม.ค 64	15	16	31	31	31	0
5 , 8 ม.ค.64	82	2	84	84	84	0
12 , 15 ม.ค.64	37	3	40	40	40	0
19, 22 ม.ค.64	42	1	43	43	43	0
26 ม.ค.64	17	0	17	17	17	0
รวม	193	22	215	215	215	0

หมายเหตุ : ตรวจทุกวันอังคาร และศุกร์ ของทุกสัปดาห์

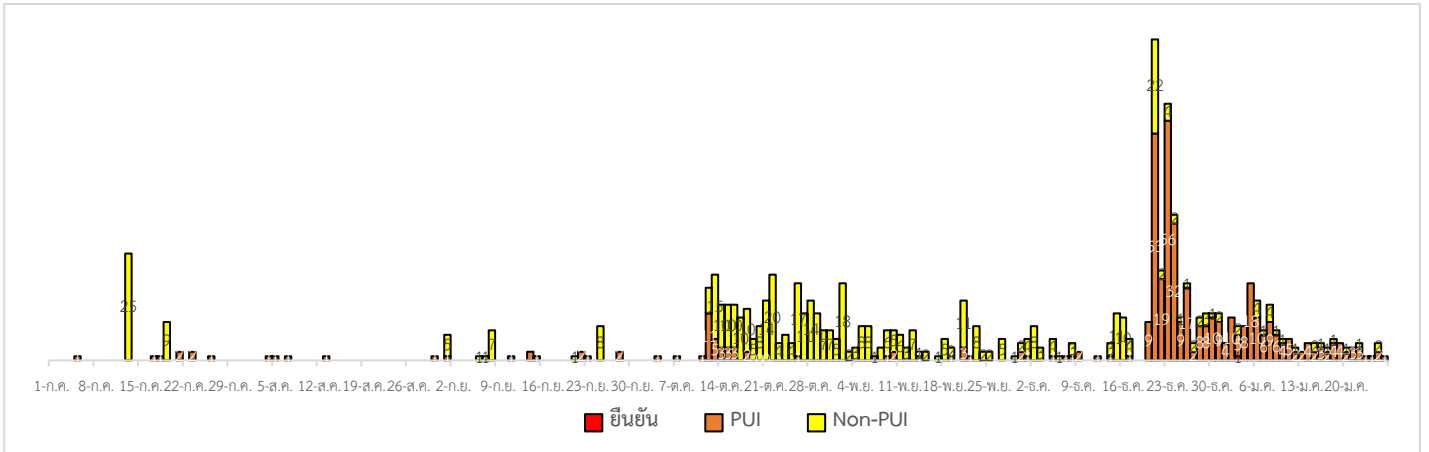
2.5 การค้นหาเชิงรุกกลุ่มเสี่ยง ผู้ที่เดินทางมาจากจังหวัดพื้นที่ระบาดสูงสุด (9 จังหวัดที่มีการระบาดสูงสุด) สะสมตั้งแต่ 6 ม.ค.64

อำเภอ	วันนี้	สะสม	ผลไม่พบเชื้อ	รอลผล
หัวหิน	0	1	1	
ปราณบุรี	0	1	1	
สามร้อยยอด	0	2	2	
กุยบุรี	0	0	0	
เมือง	0	1	1	
ทับสะแก	0	13	13	
บางสะพาน	0	9	9	
บางสะพานน้อย	0	8	8	
รวม	0	35	35	0



3. ผลการเฝ้าระวัง ค้นหาเชิงรับ ผู้ป่วยสงสัย โควิด-19 จังหวัดประจวบคีรีขันธ์

3.1 การตรวจผู้ป่วยเข้าเกณฑ์สอบสวน (PUI) และ ผู้ป่วยยืนยันโรคติดเชื้อไวรัสโคโรนา 2019



รายละเอียดการรับแจ้งผู้ป่วยเฝ้าระวังรายใหม่ วันที่ 26 มกราคม 2564 PUI จำนวน 1 ราย ไม่พบเชื้อ

จำนวนผู้ป่วยที่มารับบริการ ARI Clinic ได้รับการคัดกรอง COVID-19 จ.ประจวบคีรีขันธ์

หน่วยบริการ	จำนวนผู้ป่วยที่มารับบริการที่ ARI Clinic 26 ม.ค.64				จำนวนผู้ป่วยที่มารับบริการที่ ARI Clinic สะสม 19 ม.ค.			
	จำนวนผู้ป่วยทั้งหมด	ได้รับการตรวจหาเชื้อโควิด-19	จำนวนผู้ได้รับการวินิจฉัยว่าป่วยเป็นโรคปอดอักเสบ	ได้รับการตรวจหาเชื้อโควิด-19	จำนวนผู้ป่วยทั้งหมด	ได้รับการตรวจหาเชื้อโควิด-19	จำนวนผู้ได้รับการวินิจฉัยว่าป่วยเป็นโรคปอดอักเสบ	ได้รับการตรวจหาเชื้อโควิด-19
รพ.หัวหิน	16	0	0	0	160	3	0	0
รพ.ปราณบุรี	3	0	0	0	52	2	0	0
รพ.สามร้อยยอด	11	0	0	0	86	2	0	0
รพ.กุยบุรี	3	0	0	0	38	0	2	1
รพ.ประจวบคีรีขันธ์	4	1	0	0	25	7	2	2
รพ.ทับสะแก	8	0	0	0	39	4	0	0
รพ.บางสะพาน	3	0	0	0	18	0	0	0
รพ.บางสะพานน้อย	3	0	0	0	11	1	0	0
รวม	51	1	0	0	429	19	4	3

4.การติดตาม แยกกัก กักกัน คุ่มไว้สังเกต ผู้ป่วยเข้าเกณฑ์สอบสวนโรค ผู้สัมผัสเสี่ยงสูงและผู้ที่มีเหตุสงสัยว่าเป็นโควิด-19

4.1 การติดตามผู้ป่วยเข้าเกณฑ์สอบสวนโรคติดเชื้อไวรัสโคโรนา 2019 ผู้สัมผัส และผู้ที่เดินทางมาจากพื้นที่เสี่ยง

อำเภอ	PUI			ผู้สัมผัสเสี่ยงสูง		
	ทั้งหมด	ครบ	กำลังติดตาม	ทั้งหมด	ครบ	กำลังติดตาม
หัวหิน	65	61	4	12	12	0
ปราณบุรี	20	17	3	1	0	1
สามร้อยยอด	21	19	2	8	8	0
กุยบุรี	26	25	1	0	0	0
เมือง	140	133	7	132	131	1
ทับสะแก	27	25	2	1	1	0
บางสะพาน	50	47	3	22	22	0
บางสะพานน้อย	4	3	1	1	1	0
รวม	353	330	23	177	175	2

4.2 การติดตาม HOME QUARANTINE ผู้เดินทางจากพื้นที่การระบาดและควบคุมสูงสุด 28 จังหวัด ใน จ.ประจวบคีรีขันธ์

อำเภอ	จำนวนที่คัดกรอง		อยู่ระหว่างติดตาม	ติดตามครบ 14 วัน/จบการติดตาม	พบผิดปกติ	ส่งตรวจ	ผลพบเชื้อ
	รายใหม่	สะสม					
หัวหิน	0	34	8	26	0	0	0
ปราณบุรี	3	99	12	87	0	0	0
สามร้อยยอด	0	161	3	158	0	0	0
กุยบุรี	0	15	5	10	0	0	0
เมือง	5	327	77	250	3	3	0
ทับสะแก	0	198	75	123	0	0	0
บางสะพาน	12	350	121	229	0	0	0
บางสะพานน้อย	2	378	39	339	1	1	0
รวม	22	1,562	340	1,222	4	4	0

สรุปผลการดำเนินงานเฝ้าระวังผู้ป่วยโรคติดเชื้อไวรัสโคโรนา 2019 จังหวัดประจวบคีรีขันธ์ ตั้งแต่ 17 ธ.ค.2563

กลุ่มตรวจ RT-PCR COVID-19	รายใหม่	สะสม	ไม่พบเชื้อ	รพผล
● กลุ่มเข้าเกณฑ์สอบสวนโรค	1	353	353	0
● กลุ่มผู้ป่วยโรคปอดบวม	0	184	184	0
● ผู้สัมผัสใกล้ชิดผู้ป่วยยืนยัน	0	158	158	0
● ค้นหาเชิงรุกกลุ่มต่างด้าว	8	1,152	1,152	0
● ต่างด้าวหลบหนีเข้าเมือง	1	148	147	1
● ผู้ขนส่งสินค้าไทย-พม่า	0	244	244	0
● ผู้ต้องขังรายใหม่เรือนจำ	17	215	215	0
● ผู้เดินทางจากพื้นที่ระบาดสูง	0	35	35	0
● คัดกรองก่อนทำหัตถการ	18	267	267	0
รวม	45	2,756	2,755	1

สรุปผู้ป่วยยืนยันโรคติดเชื้อไวรัสโคโรนา 2019 จังหวัดประจวบคีรีขันธ์

ปี 2563 จำนวนผู้ป่วย 17 ราย รักษาหาย 15 ราย (รายสุดท้ายวันที่ 3 เม.ย.2563) เสียชีวิต 2 ราย

ผู้ป่วยยืนยันพบเชื้อระลอกใหม่ ตั้งแต่ 17 ธ.ค. 63		กำลังรักษา	อาการรุนแรง	รักษาหาย/ออกจาก รพ.	เสียชีวิต
รายใหม่	สะสม				
0	1	0	0	1	0

*ไม่พบผู้ติดเชื้อรายใหม่ในจังหวัดประจวบคีรีขันธ์ เป็นวันที่ 24

มาตรการในจังหวัดประจวบคีรีขันธ์

1. ทุกโรงพยาบาล/โรงพยาบาลส่งเสริมสุขภาพตำบล จัดทำป้ายคัดกรองไว้ที่ OPD/ ER ทั้งในเวลาและนอกเวลา
2. ทุกโรงพยาบาลกำหนดเส้นทางเคลื่อนย้ายผู้ป่วยที่เข้าเกณฑ์สอบสวนโรคและซ้อมการเคลื่อนย้ายผู้ป่วย
3. กำหนดห้องแยกผู้ป่วย (ห้องพิเศษ) และเตรียม Cohort Ward
4. กำหนดทีมงาน/ ฝึกซ้อมการใส่ชุด PPE และการทำลายเชื้อ
 - ทีมแพทย์รักษา - ทีมพยาบาล
 - ทีมทำความสะอาด - ทีม IC ที่คอยกำกับ
 - ทีม Lab - ทีมสอบสวนโรค
5. จัดเตรียมยา เวชภัณฑ์ และทรัพยากร ให้เหมาะสมและเพียงพอ
6. หากพบผู้ที่เข้าเกณฑ์การสอบสวนโรคให้รักษาไว้ที่ รพ.นั้นๆ
7. ถ้าผู้ป่วย มีอาการหนักขึ้น ให้ส่งต่อตามระบบเดิม โดยต้องรับรักษาภายในจังหวัด ถ้าจะออกนอกจังหวัดจะอยู่ในความรับผิดชอบของ เขตสุขภาพที่ 5/ กระทรวงสาธารณสุข
8. สำนักงานสาธารณสุขจังหวัดประจวบคีรีขันธ์ พัฒนาทีม CDCU การใช้ PPE, การทำลายเชื้อ, การสอบสวน, เก็บตัวอย่าง
9. ประชาสัมพันธ์เชิงรุกและการให้ข้อมูลแก่สาธารณะ
 - ให้ประชาชนมีการสวมใส่หน้ากากอนามัยหรือหน้ากากผ้า ในกรณีเข้าไปที่ที่มีคนจำนวนมาก ได้แก่ ตลาด ห้างสรรพสินค้า โรงภาพยนตร์ โรงพยาบาล รถตู้ รถแท็กซี่ เครื่องบิน เป็นต้น
 - การกำจัดหน้ากากอนามัย สำหรับประชาชนให้พับแล้วใช้ยางหรือสายที่คล้องหูหน้ากากผูกมัดให้เรียบร้อย แล้วทิ้งใส่ขวดพลาสติกก่อนทิ้งลงถังขยะ

ทีมตระหนักรู้สถานการณ์สำนักงานสาธารณสุขจังหวัดประจวบคีรีขันธ์