



ศูนย์ปฏิบัติการภาวะฉุกเฉินด้านการแพทย์และสาธารณสุข สำนักงานสาธารณสุขจังหวัดประจวบคีรีขันธ์ กรณี โรคติดเชื้อไวรัสโคโรนา 2019

ฉบับที่ 347 EOC ครั้งที่ 187 วันที่ 28 มกราคม 2564 เวลา 09.00 น.

สถานการณ์ต่างประเทศ พบผู้ป่วยยืนยัน ใน 219 ประเทศ/

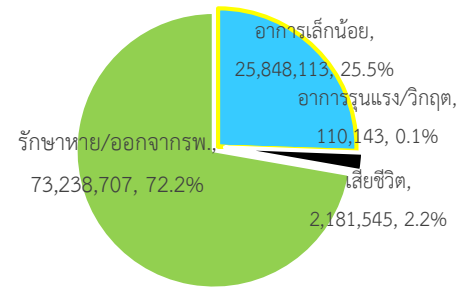
ดินแดน/2 เรือสำราญ ไม่พบประเทศ/ดินแดนที่พบผู้ป่วยใหม่

พบผู้ป่วยทั่วโลก 101,378,508 ราย เสียชีวิต 2,181,545 ราย อัตราป่วยตาย ร้อยละ 2.2

รักษาหาย/ออกจาก รพ. 73,238,707 ราย ร้อยละ 72.2

ผู้ป่วยที่กำลังรักษา อาการเล็กน้อย ร้อยละ 25.5 อาการรุนแรง/วิกฤติ ร้อยละ 0.1

ลำดับประเทศ ที่พบโรคติดเชื้อไวรัสโคโรนา 2019 สูงสุด ดังนี้



ประเทศ/อื่นๆ	รวมป่วย	ป่วยใหม่	รวมเสียชีวิต	%	เสียชีวิตใหม่	รักษาหาย	%	อาการรุนแรง	อัตราป่วย 1M pop	อัตราตาย 1M pop	อัตราตรวจ 1M pop
สหรัฐอเมริกา	26,144,393	129,919	438,907	1.68	3,301	15,888,247	60.8	25,912	78,720	1,322	916,007
แคลิฟอร์เนีย	3,231,131	9,178	38,510	1.19	255						
เท็กซัส	2,297,933		35,660	1.55							
อินเดีย	10,702,031	11,752	153,885	1.44	134	10,372,818	96.9	8,944	7,712	111	139,512
บราซิล	9,000,485	63,895	220,237	2.45	1,319	7,798,655	86.6	8,318	42,171	1,032	134,003
รัสเซีย	3,774,672	17,741	71,076	1.88	594	3,202,483	84.8	2,300	25,859	487	687,511
สหราชอาณาจักร	3,715,054	25,308	101,887	2.74	1,725	1,673,936	45.1	3,961	54,560	1,496	1,028,577
ฝรั่งเศส	3,106,859	26,916	74,456	2.40	350	220,570	7.1	3,107	47,537	1,139	650,720
สเปน	2,774,014	40,285	57,291	2.07	492	N/A	N/A	4,515	59,318	1,225	684,862
อิตาลี	2,501,147	15,204	86,889	3.47	467	1,936,289	77.4	2,352	41,403	1,438	523,271
ตุรกี	2,449,839	7,489	25,476	1.04	132	2,331,314	95.2	1,765	28,869	300	341,834
เยอรมนี	2,179,679	15,611	55,358	2.54	968	1,866,000	85.6	4,787	25,968	660	459,072
ประเทศกลุ่ม ASEAN											
อินโดนีเซีย	1,024,298	11,948	28,855	2.82	387	831,330	81.2		3,722	105	32,558
ฟิลิปปินส์	518,407	2,245	10,481	2.02	95	475,542	91.7	727	4,695	95	69,052
มาเลเซีย	194,114	3,680	707	0.36	7	151,018	77.8	314	5,954	22	141,311
พม่า	138,802	434	3,089	2.23	7	123,170	88.7		2,541	57	42,532
สิงคโปร์	59,391	25	29	0.05		59,104	99.5		10,106	5	1,074,629
ประเทศไทย	15,465	819	76	0.49	1	11,054	71.5	1	221	1	17,423
เวียดนาม	1,551		35	2.26		1,430	92.2		16	0.4	14,685
กัมพูชา	460			0.00		423	92.0		27		23,132
บรูไน	176		3	1.70		169	96.0		400	7	204,852
ลาว	44			0.00		41	93.2		6		13,900

ประเด็นข่าวที่น่าสนใจ ณ วันที่ 27 ม.ค. 2564

สาธารณสุขรัฐชิลี รัฐบาลประกาศว่า จะเริ่มฉีดวัคซีนขนานใหญ่ภายในเดือนกุมภาพันธ์นี้ โดยจะเริ่มฉีดให้กับกลุ่มคนที่มีความเสี่ยงสูง ได้แก่ ผู้ป่วยเรื้อรังและแรงงานจำเป็น ตามด้วยผู้ที่ทำงานอยู่ในภาคการศึกษา บริการขั้นพื้นฐาน และประชาชนทั่วไปอีก 15 ล้านคน โดยประชาชนทุกคนสามารถฉีดวัคซีนตามความสมัครใจและไม่เสียค่าใช้จ่าย

ประเทศญี่ปุ่น รัฐบาลจะขยายเวลาการบังคับใช้มาตรการฉุกเฉินเพื่อควบคุมการแพร่ระบาด ไปจนถึงสิ้นเดือนกุมภาพันธ์ซึ่งกำหนดเดิมถึงวันที่ 7 กุมภาพันธ์ 2564 นี้เนื่องจากจำนวนผู้ติดเชื้อในกรุงโตเกียวและอีกหลายพื้นที่ยังคงอยู่ในระดับสูง และขอให้ประชาชนงดออกจากบ้านหากไม่จำเป็น ร้านอาหารและบาร์ ปิดเวลา 20.00 น.

สาธารณสุขแห่งสหภาพเมียนมา กระทรวงสาธารณสุขและการกีฬาของเมียนมา ออกแถลงการณ์เปิดตัวโครงการฉีดวัคซีนทั่วประเทศในเฟสแรกในวันนี้โดยจะเริ่มฉีดให้กับเจ้าหน้าที่ทางการแพทย์จำนวนกว่า 3,800 คน ของกระทรวงสาธารณสุขและโรงพยาบาลต่าง ๆ ในกรุงเนปิดอร์ และเจ้าหน้าที่การแพทย์และสาธารณสุขประมาณ 25,459 คน ในเมืองย่างกุ้ง

นายณัฏฐพล ทีปสุวรรณ รัฐมนตรีว่าการกระทรวงศึกษาธิการ ออกประกาศ เรื่อง การเปิดการเรียนการสอนของสถานศึกษา โดยให้ดำเนินการใน 3 แนวทางแบ่งแยกตามพื้นที่

1. ให้สถานศึกษาทุกแห่งของรัฐและเอกชน ทั้งในระบบและนอกระบบ เปิดการเรียนการสอนตามปกติ ตั้งแต่วันที่ 1 กุมภาพันธ์ 2564 เป็นต้นไป
2. ให้ปิดการเรียนการสอนในจังหวัดสมุทรสาครต่อไป เนื่องจากเป็นพื้นที่ควบคุมสูงสุดและเข้มงวดตามที่ ศูนย์บริหารสถานการณ์โควิด-19 (ศบค.) กำหนดไว้ โดยให้มีการสื่อสารแบบทางไกลด้วยวิธีอิเล็กทรอนิกส์ หรือ “เรียนออนไลน์” หากไม่สามารถเรียนได้ ให้โรงเรียนมอบหมายงานตามความเหมาะสม โดยไม่ต้องเข้าเรียน
3. ในกรุงเทพมหานครและปริมณฑล (จังหวัดนนทบุรี จังหวัดสมุทรปราการ จังหวัดนครปฐม และจังหวัดปทุมธานี) ให้โรงเรียนเปิดการเรียนการสอนได้ แต่ต้องปฏิบัติตามแนวป้องกันโรคของกระทรวงสาธารณสุขอย่างเคร่งครัด โดยให้แต่ละครั้งมีนักเรียนได้ไม่เกิน 25 คน หากไม่พอ ให้จัดการเรียนการสอนสลับวัน

จังหวัดระยอง พิจารณามาตรการผ่อนคลายกิจกรรมและกิจกรรมบางส่วน สามารถเปิดให้บริการได้ 10 สถานที่ คือ ร้านนวดแผนไทย ห้างสรรพสินค้า คลินิกเสริมความงาม ฟิฟิธันท์ อุทยานการเรียนรู้ ห้องสมุดสาธารณะ สวนสาธารณะ สนามกีฬาลานกิจกรรม สนามกอล์ฟ สนามยิงปืน และตลาดนัด ตั้งแต่วันที่ 27 มกราคม 2564 เป็นต้นไป พร้อมขอความร่วมมือผู้ประกอบการและผู้ให้บริการ ยังคงต้องปฏิบัติตามมาตรการป้องกันโรคอย่างเข้มงวด

จังหวัดนครศรีธรรมราช คณะกรรมการโรคติดต่อจังหวัดฯ คลายล็อกให้สามารถเปิดสถานบริการร้านอาหาร, คาราโอเกะ (แต่ห้ามเต้น), โรงแรม (สำหรับจัดประชุม), ฟิตเนส, โรงภาพยนตร์, สนามเด็กเล่น, งานประเพณีต่าง ๆ และถนนคนเดินได้ แต่ต้องมีมาตรการเฝ้าระวังอย่างเคร่งครัด เริ่มตั้งแต่วันที่ 30 มกราคม 2564 เป็นเวลา 7 วัน เพื่อประเมินสถานการณ์

จังหวัดชลบุรี อนุญาตให้สถานประกอบการเพื่อสุขภาพ กิจกรรมนวดเพื่อสุขภาพ นวดฝ่าเท้า นวดแผนโบราณ กิจกรรมสปา กิจกรรมเพื่อเสริมความงาม สถานเสริมความงาม คลินิกให้บริการเสริมความงาม สถานที่ให้บริการ ควบคุมน้ำหนัก สถานที่สักหรือเจาะผิวหนัง หรือส่วนหนึ่งส่วนใดของร่างกายทุกประเภท เปิดได้ตั้งแต่วันที่ 27 มกราคม 2564 เป็นต้นไป

จังหวัดชัยนาท ออกประกาศผ่อนคลายการบังคับใช้บางมาตรการในการป้องกันการแพร่ระบาดของโรคโควิด-19 โดยให้สถานที่ยี่สิบสอง กิจกรรม กิจกรรม และสถานที่ท่องเที่ยว จำนวน 17 ประเภท ได้แก่ สวนนกชัยนาท ศาสนสถานที่เป็นแหล่งท่องเที่ยวอ่างเก็บน้ำห้วยหนองโรง ตลาดนัด โรงยิม สนามเด็กเล่น สระว่ายน้ำ ค่ายมวย ร้านสักผิวหนัง ร้านอินเทอร์เน็ต ร้านเกม ศูนย์พระเครื่อง โรงมหรสพ คลินิกเสริมความงาม การจัดประชุมสัมมนา การจัดงานบวช งานแต่ง สามารถทำกิจกรรมได้ แต่ต้องปฏิบัติตามมาตรการป้องกันโรคอย่างเคร่งครัด



รายงานสถานการณ์ COVID-19 ในประเทศไทย

ระลอกใหม่ ประเทศไทย ตั้งแต่วันที่ 18 ธ.ค. 63 - 27 ม.ค. 64

ผู้ป่วยรายใหม่วันนี้	ผู้ป่วยยืนยันสะสม	หายป่วยแล้ว	เสียชีวิต
+819 ราย	11,228 ราย	7,114 ราย	+1 คน
ติดเชื้อในประเทศ 808 ราย ติดเชื้อจากต่างประเทศ 11 ราย	- ผู้ป่วยรายใหม่ 4,347 ราย - ค้นหาเชิงรุกในชุมชน 6,248 ราย - จากต่างประเทศ 633 ราย	เพิ่มขึ้น 162 ราย ร้อยละ (Percentage) 63.36%	เสียชีวิตสะสม 16 คน ร้อยละ (Percentage) 0.14%
ประวัติเสียชีวิต			ผู้ป่วยรักษาอยู่ 4,098 ราย
ผู้ป่วยรายใหม่ จากระบบเฝ้าระวังและระบบบริการฯ 92 ราย			
ค้นหาผู้ติดเชื้อเชิงรุกในชุมชน 716 ราย			
ผู้ที่เดินทางมาจากต่างประเทศ และเข้า State Quarantine 11 ราย			
รวม 819 ราย			

ภาคเหนือ **157**

ภาคกลาง **9,796**

ภาคใต้ **60**

ภาคตะวันออกเฉียงเหนือ **54**

กรุงเทพฯ และนนทบุรี **1,161**

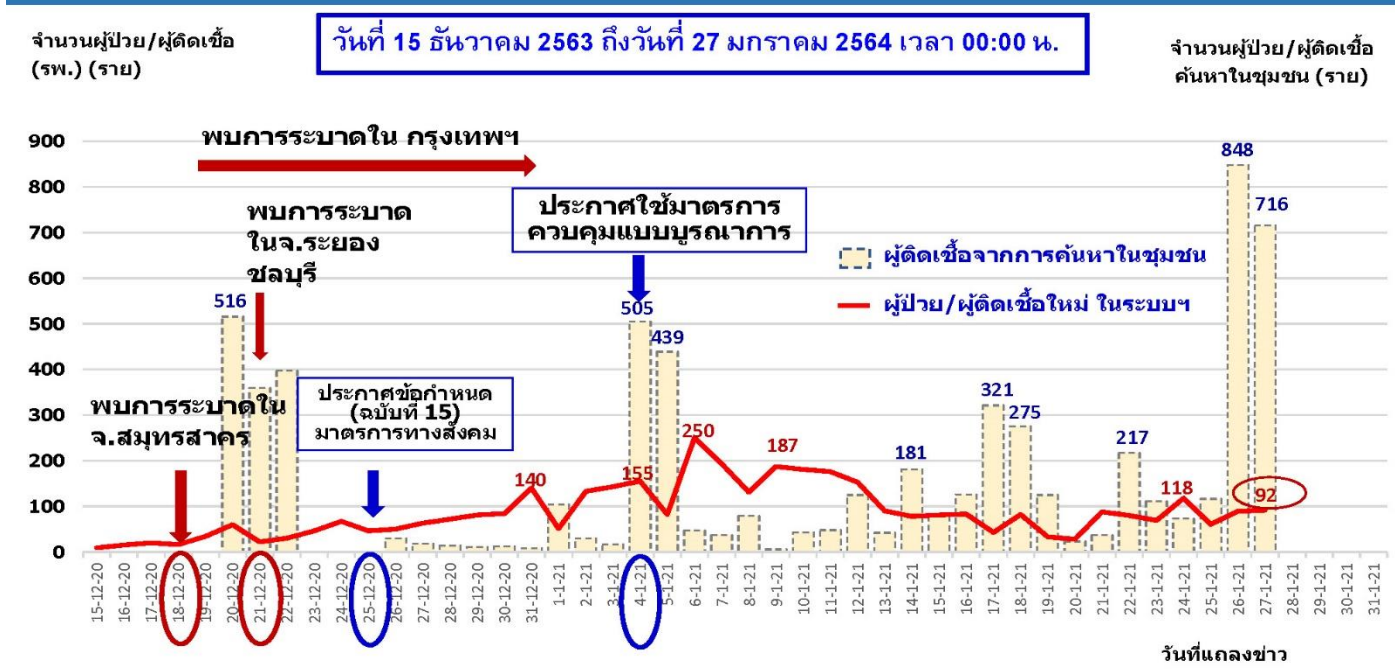
จำนวนผู้ป่วยยืนยัน
จำแนกตามพื้นที่รักษา (ราย)

โดย กรมควบคุมโรค กระทรวงสาธารณสุข

มีผู้ติดเชื้อรายใหม่ 819 ราย เป็นผู้ติดเชื้อในประเทศ 808 ราย มาจากต่างประเทศ 11 ราย ทำให้ผู้ติดเชื้อสะสมการระบาดระลอกใหม่ (วันที่ 18 ธันวาคม 2563 - 27 มกราคม 2564) 11,228 ราย หายป่วย 7,114 ราย รักษาตัวในโรงพยาบาล 4,098 ราย เสียชีวิตเพิ่ม 1 ราย ผู้เสียชีวิตรายที่ 76 ชายไทย อายุ 56 ปี โรคประจำตัวคือหลอดเลือดสมองตีบ เป็นผู้ป่วยติดเชื้อเมื่อวันที่ 22 ม.ค. มีอาการเหนื่อยหอบ มีเสมหะมาก จึงมาที่โรงพยาบาล(รพ.) กระจุกแบน จ.สมุทรสาคร แพทย์จึงใส่ท่อช่วยหายใจ ได้ทำการตรวจหาเชื้อโควิด-19 พร้อมนำผู้ป่วยเข้าห้องแยกความดันลบ ต่อมาเมื่อวันที่ 23 ม.ค. ผลตรวจพบเชื้อ และวันที่ 25 ม.ค. อาการไม่ดีขึ้น มีเสมหะมาก จึงเสียชีวิตในเวลา 22:00 น.

"กรณีผู้ที่อยู่ติดบ้านหรือเป็นผู้สูงอายุ เป็นความเสี่ยง ผู้ที่เป็นลูกหลานเมื่อกลับถึงบ้านต้องรีบอาบน้ำ และคนป่วยส่วนใหญ่เป็นวัยหนุ่มสาวที่ไม่มีอาการซึ่งอาจจะนำเชื้อไปติดคนในบ้านได้ จึงต้องรักษาระยะห่างไว้ดีที่สุด"

จำนวนผู้ป่วย/ผู้ติดเชื้อใหม่โรคโควิด 19 จากระบบเฝ้าระวัง และระบบบริการฯ และค้นหาในชุมชน รายวัน



จำนวนผู้ติดเชื้อโควิดในประเทศไทยรายใหม่ และสะสม วันที่ 18 ธ.ค. 63 - 27 ม.ค. 64 เวลา 00:00 น.										
ที่	จังหวัด	18 Dec - 20 Jan	21-Jan	22-Jan	23-Jan	24-Jan	25-Jan	26-Jan	27-Jan	รวม (ราย)
	รวม	7,880	125	297	180	191	177	937	808	10,595
1	สมุทรสาคร	4,668	92	261	163	148	148	914	792	7,186
2	กรุงเทพมหานคร	619	16	13	9	21	22	21	6	727
3	ชลบุรี	647	1	-	-	-	-	-	-	648
4	ระยอง	571	1	-	1	1	2	-	1	577
5	สมุทรปราการ	319	-	2	1	12	2	-	2	338
6	จันทบุรี	216	4	-	-	-	-	-	1	221
7	นนทบุรี	155	2	1	-	1	-	-	1	160
8	อ่างทอง	106	4	-	1	-	-	-	1	112
9	ปทุมธานี	75	4	6	-	-	-	-	1	86
10	นครปฐม	77	-	-	-	-	-	-	-	77
11	สมุทรสงคราม	29	-	-	5	7	3	1	1	46
12	พระนครศรีอยุธยา	33	-	2	-	-	-	-	-	35
13	ตราด	33	-	-	-	-	-	-	-	33
14	เพชรบุรี	29	-	2	-	-	-	-	1	32
15	ราชบุรี	24	-	3	-	1	-	-	-	28

สถานการณ์ไวรัสโควิด 2019
COVID-19 สุธรสาคร
 ข้อมูล ณ วันที่ 27 มกราคม 2564 เวลา 24.00 น.
 สำนักงานสาธารณสุขจังหวัดสุพรรณบุรี

ผู้ติดเชื้อรายใหม่ (ราย)

+ 733

ผู้ติดเชื้อสะสม (ราย)

8,080

ค้นหาเชิงรุก (724)				ไม่โรงพยาบาล (9)			
ไทย		ต่างด้าว		ไทย		ต่างด้าว	
14	710	9	0	501	6,115	878	586

การดูแลรักษา (ราย)

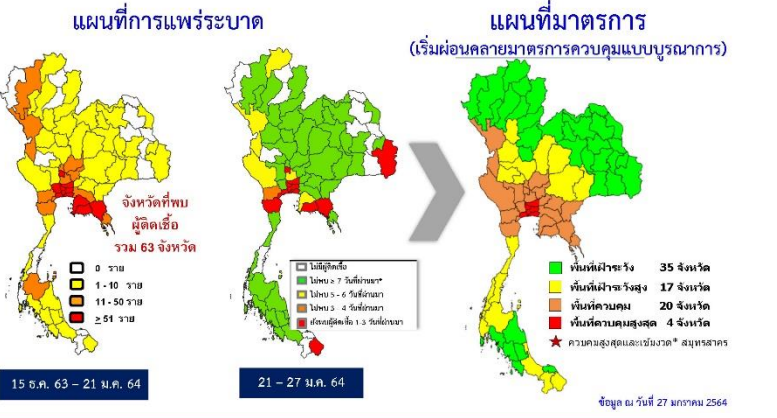
ไม่โรงพยาบาล (1,791)			สังเกตอาการ (6,289)				
รายการ	ไทย (1,197)	ต่างด้าว (594)	รวม (1,791)	รายการ	ไทย (182)	ต่างด้าว (6,107)	รวม (6,289)
อยู่ระหว่างการรักษา	189	261	450	อยู่ระหว่างสังเกตอาการ	0	3,839	3,839
รักษาหาย	39	11	50	จำหน่าย	0	86	86
เสียชีวิต	3	0	3	ส่งต่อ	182	2,268	2,450

การค้นหาเชิงรุก (ราย)

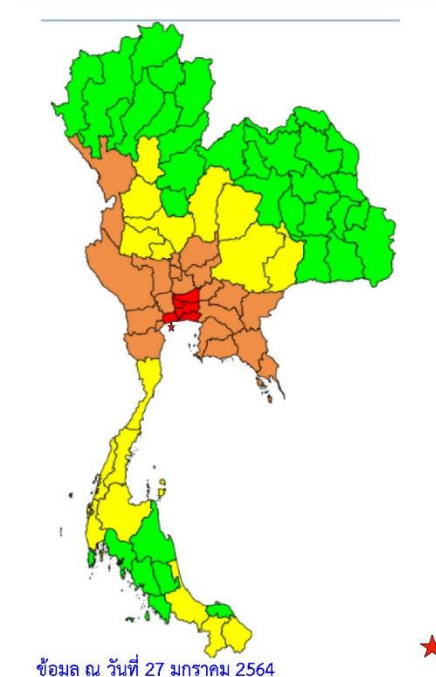
การค้นหาเชิงรุก		ผลการตรวจ LAB		พบเชื้อ	
วันนี้	สะสม	วันนี้	สะสม	วันนี้	สะสม
9,650	91,193	6,622	76,873	724	6,616

ข้อเสนอการปรับพื้นที่ที่ประกาศใช้มาตรการควบคุมแบบบูรณาการ โดย ศปภ.สธ.

- ใช้รูปแบบจังหวัดแยกกันชน กับจังหวัดที่มีความเสี่ยงที่จะมีการกระจายโรคไปพื้นที่อื่น
- พื้นที่ควบคุมสูงสุดและเข้มงวด -> ควบคุมสูงสุด -> ควบคุม -> เผื่อระวังสูง -> เผื่อระวัง
- จังหวัดที่ไม่พบผู้ติดเชื้อ/จำนวนน้อย และรายสัปดาห์มีความเสี่ยงต่อการแพร่โรคภายในและนอกจังหวัดต่างกัน จังหวัดอาจพิจารณาปรับลดหรือเพิ่มความเข้มข้นของมาตรการควบคุมแบบบูรณาการ ตามเกณฑ์ รายสัปดาห์
- เกณฑ์ใช้ปรับพื้นที่จังหวัดตามมาตรการควบคุมแบบบูรณาการ
 - สถานการณ์การระบาดของโรคในจังหวัด (ผู้ติดเชื้อรวมใหม่ 7-14-28 วัน) จากแผนปฏิบัติการระดับ
 - มีแหล่งโรคที่เสี่ยงต่อการกระจายไปพื้นที่จังหวัด-ภูมิภาคอื่น เช่น สถานบันเทิง บ่อน สนามชนไก่
 - จังหวัดที่มีพื้นที่เสี่ยงต่อการลักลอบเดินทางเข้าประเทศ กิ่งพื้นที่เขตชั้นในประเทศ
 - มาตรการเผื่อระวังเชิงรุกเข้มข้น สถานประกอบการ และพบผู้ติดเชื้อน้อย (<1%, 1-5%)



(ร่าง) ข้อเสนอพื้นที่ผ่อนคลายนการใช้มาตรการควบคุมแบบบูรณาการ (เน้นพื้นที่ควบคุม)



พื้นที่	จังหวัด	จำนวน
เผื่อระวัง	ภาคเหนือ (11 จังหวัด) เชียงใหม่ เชียงราย ลำปาง ลำพูน แม่ฮ่องสอน แพร่ น่าน พะเยา อุดรดิตถ์ พิชัยโลก พิจิตร	0 → 35
	ภาคตะวันออกเฉียงเหนือ (17 จังหวัด) เลย หนองบัวลำภู อุดรธานี หนองคาย มังคกาฬ สกลนคร นครพนม มุกดาหาร บัณฑิต กาฬสินธุ์ ร้อยเอ็ด ขอนแก่น มหาสารคาม ศรีสะเกษ สุรินทร์ อำนาจเจริญ อมลราชธานี	
	ภาคใต้ (7 จังหวัด) นครศรีธรรมราช ภูเก็ต กระบี่ สตล ตรง พัทลุง บิดดาดี	
เผื่อระวังสูง	ภาคเหนือ (6 จังหวัด) นครสวรรค์ อุทัยธานี ชัยนาท เพชรบูรณ์ กำแพงเพชร สิบทียม	38 → 17
	ภาคตะวันออกเฉียงเหนือ (3 จังหวัด) นครราชสีมา ชัยภูมิ บุรีรัมย์	
	ภาคกลาง-ใต้ (8 จังหวัด) ประจวบคีรีขันธ์ ระนอง ชุมพร สุราษฎร์ธานี พังงา สงขลา ยะลา นราธิวาส	
ควบคุม	ภาคเหนือ-กลาง (12 จังหวัด) ดาก กาญจนบุรี ชัยนาท อ่างทอง ลพบุรี สระบุรี อัญญา นครปฐม สุพรรณบุรี สมุทรสงคราม ราชบุรี เพชรบุรี	11 → 20
	ภาคตะวันออก (8 จังหวัด) นครนายก ปราจีนบุรี สระแก้ว ฉะเชิงเทรา ชลบุรี ระยอง จันทบุรี ตราด	
ควบคุมสูงสุด	กรุงเทพมหานคร สมุทรปราการ นนทบุรี ปทุมธานี	23 → 4
ควบคุมสูงสุดและเข้มงวด	สมุทรสาคร	5 → 1

(ร่าง) แนวทางการผ่อนคลายมาตรการควบคุมแบบบูรณาการ (สถานบันเทิง สถานบริการ สถานประกอบการคล้ายสถานบริการ และร้านอาหาร)

ควบคุมสูงสุด

ควบคุม

เฝ้าระวังสูง

เฝ้าระวัง

เน้นกำกับมาตรการป้องกันโรค **DMHT** การใช้แอปไทยชนะ และหมอชนะก่อน-หลัง เข้าใช้บริการ และร่วมกิจกรรม

สถานบริการ สถานประกอบการคล้ายสถานบริการ ผับ บาร์ คาราโอเกะ

- ปิดสถานที่/ ซ็อลอาหาร นำไปทานที่อื่น

นั่งทานอาหารได้ แบบเว้นระยะห่าง ไม่เกิน 23.00 น.
จำกัดเวลาจำหน่าย/ ดื่มสุราไม่เกิน 23.00 น.
แสดงดนตรีได้ งดการเต้นรำ

จำกัดเวลาจำหน่าย/ ดื่มสุราไม่เกิน 24.00 น.

- เปิดบริการได้ จำกัดเวลา ตามที่กฎหมายกำหนด
- จำหน่าย/ ดื่มสุราในร้าน ตามที่กฎหมายกำหนด
- แสดงดนตรี เต้นรำ เน้นการเว้นระยะห่าง

ร้านอาหาร จำหน่ายอาหาร เครื่องดื่ม ให้นั่งรับประทานอาหารได้ จำกัดจำนวนคนต่อโต๊ะ (เน้นการเว้นระยะห่าง)

จำกัดเวลาไม่เกิน 23.00 น. งดดื่มสุรา ในร้าน (ซ็อลกลับบ้านได้)

จำกัดเวลาจำหน่าย/ ดื่มสุรา ไม่เกิน 23.00 น.

จำกัดเวลาจำหน่าย/ ดื่มสุราไม่เกิน 24.00 น.

- เปิดบริการได้ จำกัดเวลา ตามที่กฎหมายกำหนด
- จัดระเบียบการเข้าใช้บริการ

หมายเหตุ : คณะกรรมการโรคติดต่อจังหวัดอาจพิจารณาปรับมาตรการควบคุมแบบบูรณาการตามสถานการณ์โรค และกฎหมาย ระเบียบที่เกี่ยวข้อง 27 มกราคม 2564

ผลงานการเฝ้าระวัง คัดกรองและค้นหาผู้ป่วยสงสัยโรคติดเชื้อไวรัสโคโรนา 2019 จังหวัดประจวบคีรีขันธ์

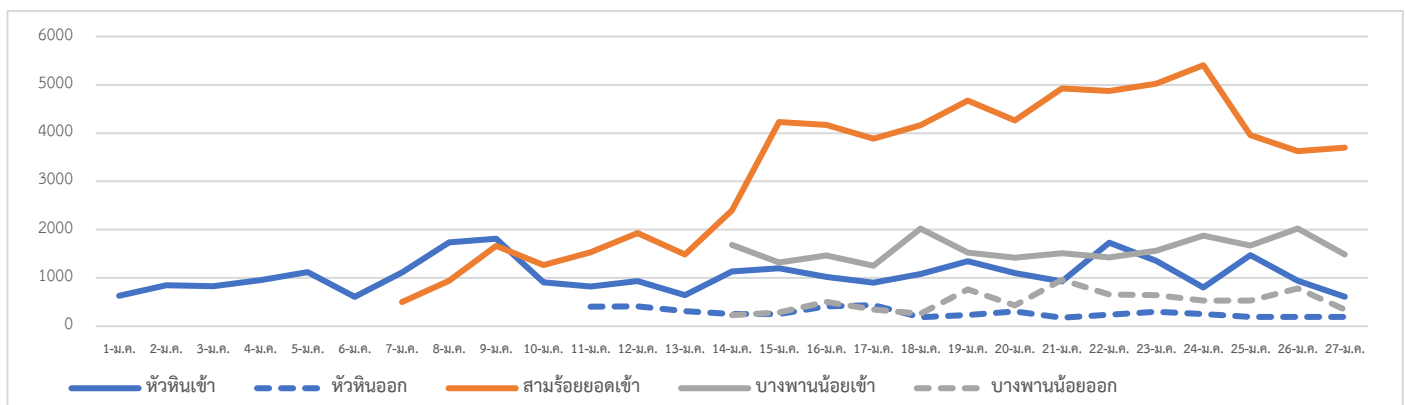
1. การคัดกรองวัดอุณหภูมิในผู้ที่เดินทางมาจากพื้นที่ระบาด เส้นทางเข้า-ออก ในจังหวัดประจวบคีรีขันธ์

1.1 จุดคัดกรองด่านท่าเรือประจวบคีรีขันธ์ 26 มกราคม 2564 เรือ MV.GREEN FRONTIER มาจากท่า FUKUYAMA ประเทศญี่ปุ่น คัดกรองชาวฟิลิปปินส์ 19 ราย ชาวญี่ปุ่น 1 ราย ไม่พบผู้มีอาการ สละสมคัดกรองตั้งแต่วันที่ 1 กุมภาพันธ์ - 26 มกราคม 2564 คัดกรองทั้งหมด 3,596 ราย

1.2 จุดตรวจควบคุมการแพร่ระบาดของโรคติดเชื้อไวรัสโคโรนา 2019 (โควิด-19) เส้นทางเข้าออกจังหวัดประจวบคีรีขันธ์

จุดตรวจควบคุม	วันนี้	ขาเข้า	ขาออก	สะสม	ผู้มีอาการสะสม	ส่งต่อ		นอกจังหวัด
						ในจังหวัด	ตรวจ	
อ.หัวหิน (เปิดด่าน 22 ธ.ค.63)	798	610	188	36,561	2	1	0	1
อ.สามร้อยยอด (เปิดด่าน 9 ม.ค.64)	3,698	3,698	-	63,977	0	0	0	0
อ.บางสะพานน้อย (เปิดด่าน 7 ม.ค.64)	1,825	1,483	342	38,902	0	0	0	0
รวม	6,321	5,791	530	139,440	2	1	-	1

แนวโน้มการคัดกรองรายวัน จุดตรวจฯ โควิด-19 ด่านตรวจเส้นทางเข้าออก จ.ประจวบคีรีขันธ์



2.ผลการเฝ้าระวัง ค้นหา เชิงรุกในกลุ่มเสี่ยงป่วยโรค โควิด-19 ตรวจสอบด้วยวิธี RT-PCR จังหวัดประจวบคีรีขันธ์

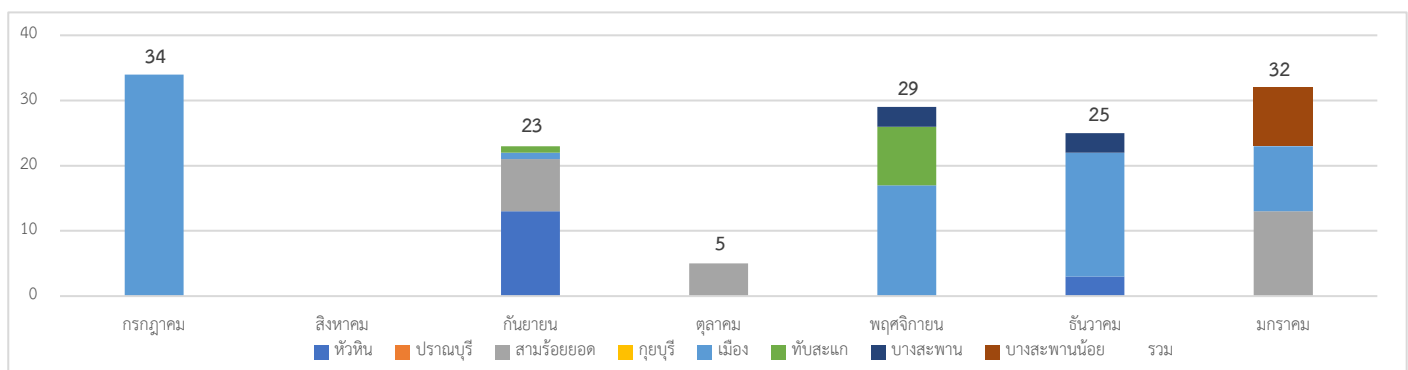
2.1 การสุ่มตรวจชาวเมียนมาที่เดินทางมากับรถขนส่งสินค้าที่เขตรอยต่อไทย-เมียนมา (No man Land) ก่อนถึงช่องทางด่านผ่อนปรนพิเศษด่านสิงขร

วันที่	จำนวนตรวจ RT-PCR (พม่า)		ผลตรวจ
	ผู้ขนส่งสินค้า	ยานพาหนะ	
12 ตุลาคม- 21 ธันวาคม 2563	244/1088	183/592	ไม่พบเชื้อ
รวม	244	183	ไม่พบเชื้อ

2.2 การตรวจชาวต่างด้าวที่ถูกจับกุมกรณีหลบหนีเข้าเมือง เร่ร่อน และชาวไทยที่ลักลอบข้ามแดนจากประเทศเมียนมา สะสม ตั้งแต่ 13 กรกฎาคม 2563- 27 มกราคม 2564 35 เหตุการณ์ จำนวน 148 ราย ผลไม่พบผู้ติดเชื้อ 148 ราย

เหตุการณ์ล่าสุด เดือน มกราคม 2564	ตรวจ RT-PCR	ผลตรวจ
8 ม.ค.64 แรงงานต่างด้าว สัญชาติกัมพูชา 7 ราย คนขับรถ สัญชาติไทย 2 ราย เดินทางมาจากปัตตานี ถูกจับได้ที่ด่านหนองปรึก ต.ทรายทอง อ.บางสะพานน้อย	9	ไม่พบเชื้อ
9 ม.ค.64 แรงงานต่างด้าว ลักลอบเดินทางมาจากจ.นครปฐม เพื่อมาหางานทำ ที่อ.สามร้อยยอด จับได้ที่ด่านสามร้อยยอด สัญชาติเมียนมา 2 ราย	2	ไม่พบเชื้อ
9 ม.ค.64 แรงงานต่างด้าว เดินทางจากกุยบุรี ไปหาเพื่อนที่ปราณบุรี จับได้ที่ด่านสามร้อยยอด	5	ไม่พบเชื้อ
16 ม.ค.64 แรงงานต่างด้าว เดินทางจากอ.หัวหิน มาสมัครงานที่อ.สามร้อยยอด จับได้ที่ด่านสามร้อยยอด	6	ไม่พบเชื้อ
20 ม.ค.64 กรณีชาวเมียนมา หลบหนีเข้าเมือง เดินทางมาจากมะริด เข้าทางช่องทางธรรมชาติ ช่องเขาหลัก ม.5 บ้านเนินแก้ว ต.อ่าวน้อย	1	ไม่พบเชื้อ
27 ม.ค.64 กรณีชาวเมียนมา หลบหนีเข้าเมือง ลักลอบขนกระท่อม เดินทางมาจากมูดอง เข้าทางช่องทางธรรมชาติ ทางด้านทิศเหนือของด่านสิงขร	1	ไม่พบเชื้อ

แนวโน้มการตรวจชาวต่างด้าวที่ถูกจับกุมกรณีหลบหนีเข้าเมือง จำแนกรายอำเภอ จ.ประจวบคีรีขันธ์



2.3 การตรวจค้นหาเชิงรุกกลุ่มเสี่ยงแรงงานต่างด้าวที่มีความเสี่ยง (Active Surveillance)

การสุ่มตรวจหาเชื้อไวรัสโคโรนา 2019 ในกลุ่มแรงงานต่างด้าวที่มีความเสี่ยง 27 ม.ค.64 จำนวน 24 ราย สะสมตั้งแต่ วันที่ 20 ธันวาคม 2563 จำนวน 1,166 ราย ไม่พบเชื้อ 1,158 ราย รอผล 8 ราย

อำเภอ	วันที่	สถานที่	จำนวน ตรวจ (ราย)	ผลตรวจ	
				ไม่พบเชื้อ	รอผล
หัวหิน	25-29 ธ.ค.63	บริษัทโตล,บริษัท อนันตศิลา เรสซิเดนซ์	56	56	0
	18 ม.ค.64	บริษัทโตล แรנגงานต่างด้าว สัญชาติพม่า รับเข้าใหม่ พ.ย.-ธ.ค.63	26	26	0
ปราณบุรี	22 ธ.ค.63-11 ม.ค.64	รง.อุตสาหกรรม ปราณบุรี,บริษัทที่ วายเอ็มฟูด,แรเงงานประมง,กรรมกร ก่อสร้าง	135	135	0
	21 ม.ค.64	แรเงงานต่างด้าว สัญชาติเมียนมา บริษัท อิตาเลียนไทย ม.2 ต.วังก้ง	25	25	0
	22 ม.ค.64	แรเงงานต่างด้าว สัญชาติเมียนมา โรงงาน อุตสาหกรรมสับปะรดกระป๋องไทย ม.2 ต. เขาน้อย	25	25	0
	27 ม.ค.64	แรเงงานต่างด้าว สัญชาติเมียนมา โรงงานเนเชอรัลฟรุต ม.11 ต.หนองตา แต้ม	20	20	0
สามร้อยยอด	22 ธ.ค.63-14 ม.ค.64	รง.อุตสาหกรรมสับปะรดกระป๋อง,รง. เจริญผล ไทยยอดทิพย์,สามร้อยยอด เจริญฟูด,รง.สับปะรด เถกิง,บริษัท บุญสม ฟาร์มการเกษตร,รง.ทวีผล,รง.นิวิวัฒน์ฟูด, แรเงงานประมง,ล่ามชาวเมียนมา	245	245	0
	21 ม.ค.64	แรเงงานต่างด้าว สัญชาติเมียนมา โรงงาน เถกิงอุตสาหกรรมสับปะรดกระป๋อง ม.6 ต.ศาลาลัย	46	46	0
	22 ม.ค.64	แรเงงานต่างด้าว สัญชาติเมียนมา โรงงาน ทวีผล, ไทยยอดทิพย์, สามร้อยยอด	19	19	0
กุยบุรี	23-28 ธ.ค.63	แพกุ้งโชคสองพี่น้อง สมศักดิ์เขียวหวาน ,แพกุ้งโชคสามพี่น้อง	50	50	0
	19 ม.ค.64	แรเงงานต่างด้าว สัญชาติเมียนมา รง.มาลี เจริญทรัพย์ผลไม้, กุยบุรีผลไม้กระป๋อง, ผลไม้กระป๋องประจวบ, สยามฟรุตการ์ เด็น	40	40	0
เมือง	20 ธ.ค.63-12 ม.ค.64	แรเงงานประมง แพปลา, แคมป์คนงาน ก่อสร้าง, รง.ทิปโก้	186	186	0
	19 ม.ค.64	กลุ่มเด็กที่จะรับเข้าบ้านเด็กและครอบครัว	3	3	0

	19 ม.ค.64	แรงงานต่างด้าว รง.ผลิตผลไม้กระป๋อง	5	5	0
ทับสะแก	28 ธ.ค.63	บ.ผลิตภัณฑ์อาหารทะเลสดตากแห้ง	10	10	0
	20 ม.ค.64	แรงงานต่างด้าว สัญชาติเมียนมา โรงเลื่อยไม้ ม.5 ต.นาทูกวาง	11	11	0
บางสะพาน	24 ธ.ค.63-8 ม.ค.64	แรงงานประมง,โรงโยมะพร้าว,โรงไฟฟ้าฝายผลิต,รับจ้างกรีดยาง,ฟาร์มกุ้ง,แคมป์คนงานท่าทางรถไฟ	109	109	0
	19 ม.ค.64	แรงงานต่างด้าว สัญชาติเมียนมา สวนยาง ม.9, ,.11 ต.ร้อนทอง ม.10 ต.ชัยเกษม แคมป์คนงานก่อสร้าง ม.10 ต.พงศ์ประศาสน์	18	18	0
	20 ม.ค.64	แรงงานต่างด้าว สัญชาติเมียนมา สวนยาง ม.1 ต.กำเนิดนพคุณ, บริษัทโอเชียน โคนัท ไฟเบอร์จำกัด	29	29	0
	22 ม.ค.64	แรงงานต่างด้าว สัญชาติเมียนมา สวนยาง ม.5, ม.12 ต.ชัยเกษม ฟาร์มวัว ม.9 ต.ชัยเกษม แรงงานก่อสร้าง ม.4 ต.ชัยเกษม	18	18	0
	23 ม.ค.64	แรงงานต่างด้าว สัญชาติเมียนมา บริษัททองมงคลอุตสาหกรรมจำกัด ม.3 ต.ทองมงคล สวนยาง ม.6, ม.7 ต.ทองมงคล สวนยาง ม.1 ต.ธงชัย	14	14	0
	24 ม.ค.64	แรงงานต่างด้าว สัญชาติเมียนมา สวนยาง ม.2, ม.4 ต.พงศ์ประศาสน์ โรงน้ำแข็งแพรว ม.6 ต.แม่รำพึง	15	15	0
	25 ม.ค.64	แรงงานต่างด้าว สัญชาติเมียนมา ห้างหุ้นส่วนจำกัดพาราเว็ดพาเลท(ไม้อัด) ม.1 ต.แม่รำพึง	20	20	0
	26 ม.ค.64	แรงงานต่างด้าว สัญชาติเมียนมา สวนยาง ม.8 ต.ร้อนทอง	8	8	0
	27 ม.ค.64	แรงงานต่างด้าว สัญชาติเมียนมา สวนยาง ม.11 ต.ร้อนทอง	4	0	4
บางพานน้อย	24 ธ.ค.63	แรงงานนาุ้ง,บริษัท PPP ต.ช้างแรก ม.4, ม.7 ต.บางสะพาน	20	20	0

	21 ม.ค.64	แรงงานต่างด้าว สัญชาติเมียนมา เรือประมง ทาดแหลมสน ม.5ต.ปากแพรก	9	9	0
รวม			1,166	1,158	8

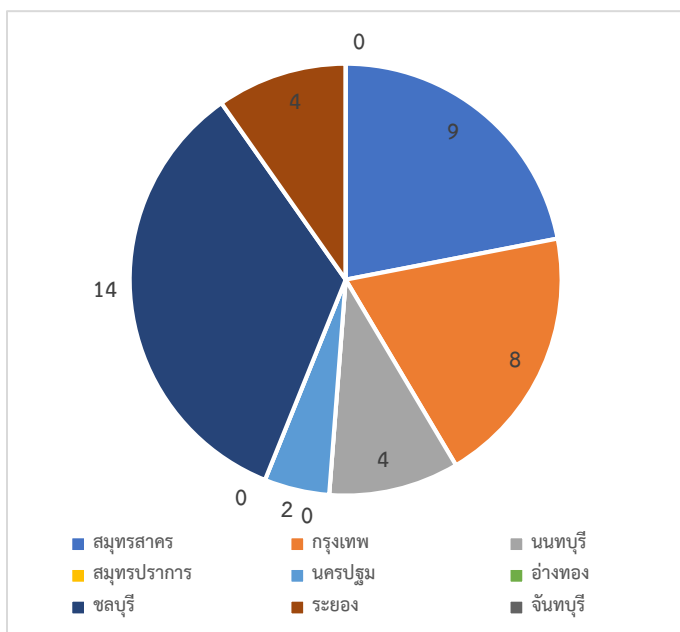
2.4 การค้นหาเชิงรุกกลุ่มเสี่ยง ผู้ต้องขังรายใหม่ เรือนจำจังหวัดประจวบคีรีขันธ์ ตั้งแต่ 16 ธันวาคม 2563 สะสม 215 ราย

วันที่	สัญชาติ		รวมรับใหม่	ตรวจ RT-PCR	ผลตรวจ	
	ไทย	ต่างด้าว			ไม่พบเชื้อ	รอฟผล
16 ธ.ค 63 – 3 ม.ค 64	15	16	31	31	31	0
5 , 8 ม.ค.64	82	2	84	84	84	0
12 , 15 ม.ค.64	37	3	40	40	40	0
19, 22 ม.ค.64	42	1	43	43	43	0
26 ม.ค.64	17	0	17	17	17	0
รวม	193	22	215	215	215	0

หมายเหตุ : ตรวจทุกวันอังคาร และศุกร์ ของทุกสัปดาห์

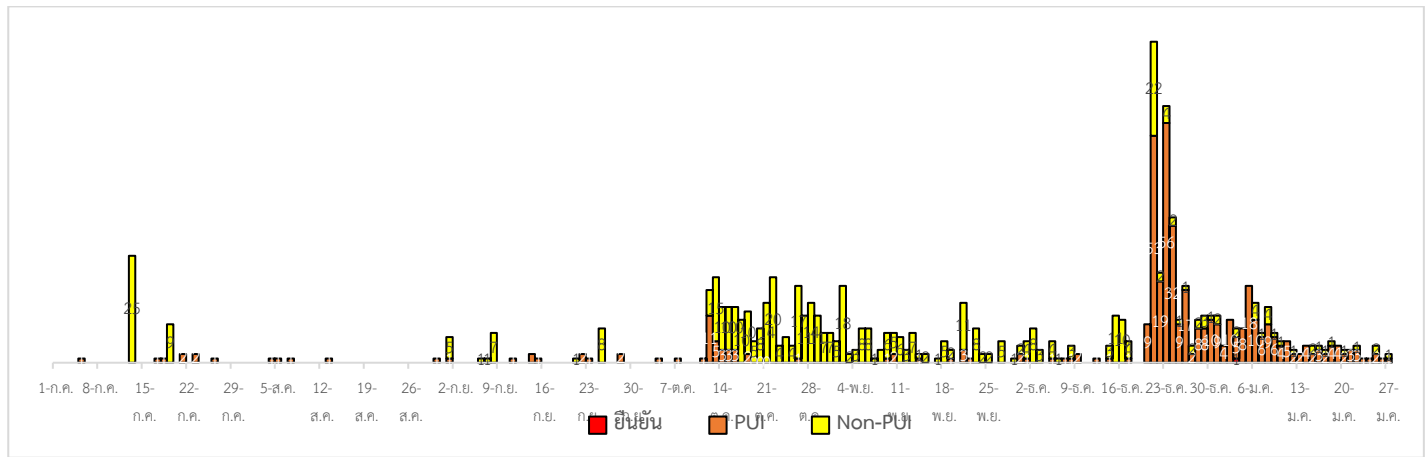
2.5 การค้นหาเชิงรุกกลุ่มเสี่ยง ผู้ที่เดินทางมาจากจังหวัดพื้นที่ระบาดสูงสุด (9 จังหวัดที่มีการระบาดสูงสุด) สะสมตั้งแต่ 6 ม.ค.64

อำเภอ	วันนี้	สะสม	ผลไม่พบเชื้อ	รอฟผล
หัวหิน	0	1	1	
ปราณบุรี	0	1	1	
สามร้อยยอด	0	2	2	
กุยบุรี	0	0	0	
เมือง	3	4	4	
ทับสะแก	0	13	13	
บางสะพาน	0	9	9	
บางสะพานน้อย	3	11	11	
รวม	6	41	41	0



3.ผลการเฝ้าระวัง ค้นหาเชิงรับ ผู้ป่วยสงสัย โควิด-19 จังหวัดประจวบคีรีขันธ์

3.1 การตรวจผู้ป่วยเข้าเกณฑ์สอบสวน (PUI) และ ผู้ป่วยยืนยันโรคติดเชื้อไวรัสโคโรนา 2019



รายละเอียดการรับแจ้งผู้ป่วยเฝ้าระวังรายใหม่ วันที่ 27 มกราคม 2564 PUI จำนวน 1 ราย ไม่พบเชื้อ

จำนวนผู้ป่วยที่มารับบริการ ARI Clinic ได้รับการคัดกรอง COVID-19 จ.ประจวบคีรีขันธ์

หน่วยบริการ	จำนวนผู้ป่วยที่มารับบริการที่ ARI Clinic 27 ม.ค.64				จำนวนผู้ป่วยที่มารับบริการที่ ARI Clinic สะสม 19 ม.ค.			
	จำนวนผู้ป่วยทั้งหมด	ได้รับการตรวจหาเชื้อโควิด-19	จำนวนผู้ได้รับการวินิจฉัยว่าป่วยเป็นโรคปอดอักเสบ	ได้รับการตรวจหาเชื้อโควิด-19	จำนวนผู้ป่วยทั้งหมด	ได้รับการตรวจหาเชื้อโควิด-19	จำนวนผู้ได้รับการวินิจฉัยว่าป่วยเป็นโรคปอดอักเสบ	ได้รับการตรวจหาเชื้อโควิด-19
รพ.หัวหิน	25	0	0	0	185	3	0	0
รพ.ปราณบุรี	6	0	0	0	58	2	0	0
รพ.สามร้อยยอด	3	0	0	0	89	2	0	0
รพ.กุยบุรี	8	0	1	0	46	0	3	1
รพ.ประจวบคีรีขันธ์	8	3	0	0	33	10	2	2
รพ.ทับสะแก	4	1	1	1	43	5	1	1
รพ.บางสะพาน	3	0	0	0	21	0	0	0
รพ.บางสะพานน้อย	3	0	0	0	14	1	0	0
รวม	60	4	2	1	489	23	6	4

4.การติดตาม แยกกัก กักกัน คุ่มไว้สังเกต ผู้ป่วยเข้าเกณฑ์สอบสวนโรค ผู้สัมผัสเสี่ยงสูงและผู้ที่มีเหตุสงสัยว่าเป็นโควิด-19










4.1 การติดตามผู้ป่วยเข้าเกณฑ์สอบสวนโรคติดเชื้อไวรัสโคโรนา 2019 ผู้สัมผัส และผู้ที่เดินทางมาจากพื้นที่เสี่ยง

อำเภอ	PUI			ผู้สัมผัสเสี่ยงสูง		
	ทั้งหมด	ครบ	กำลังติดตาม	ทั้งหมด	ครบ	กำลังติดตาม
หัวหิน	65	61	4	16	14	2
ปราณบุรี	20	18	2	1	0	1
สามร้อยยอด	21	19	2	8	8	0
กุยบุรี	26	25	1	0	0	0
เมือง	140	134	6	132	131	1
ทับสะแก	28	25	3	1	1	0
บางสะพาน	50	48	2	22	22	0
บางสะพานน้อย	4	3	1	1	1	0
รวม	354	333	21	181	177	4

4.2 การติดตาม HOME QUARANTINE ผู้เดินทางจากพื้นที่การระบาดและควบคุมสูงสุด 28 จังหวัด ใน จ.ประจวบคีรีขันธ์

อำเภอ	จำนวนที่คัดกรอง		อยู่ระหว่างติดตาม	ติดตามครบ 14 วัน/จบการติดตาม	พบผิดปกติ	ส่งตรวจ	ผลพบเชื้อ
	รายใหม่	สะสม					
หัวหิน	0	34	8	26	0	0	0
ปราณบุรี	2	101	12	89	0	0	0
สามร้อยยอด	4	165	7	158	0	0	0
กุยบุรี	0	15	5	10	0	0	0
เมือง	6	333	72	261	3	3	0
ทับสะแก	0	198	75	123	0	0	0
บางสะพาน	2	352	111	241	0	0	0
บางสะพานน้อย	1	379	35	344	1	1	0
รวม	15	1,577	325	1,252	4	4	0

สรุปผลการดำเนินงานเฝ้าระวังผู้ป่วยโรคติดเชื้อไวรัสโคโรนา 2019 จังหวัดประจวบคีรีขันธ์ ตั้งแต่ 17 ธ.ค.2563

กลุ่มตรวจ RT-PCR COVID-19	รายใหม่	สะสม	ไม่พบเชื้อ	รอฟผล
 กลุ่มเข้าเกณฑ์สอบสวนโรค	1	354	354	0
 กลุ่มผู้ป่วยโรคปอดบวม	1	185	185	0
 ผู้สัมผัสใกล้ชิดผู้ป่วยยืนยัน	4	181	181	0
 ค้นหาเชิงรุกกลุ่มต่างดาว	24	1,166	1,158	8
 ต่างดาวหลบหนีเข้าเมือง	0	148	148	0
 ผู้ขนส่งสินค้าไทย-พม่า	0	244	244	0
 ผู้ต้องขังรายใหม่เรือนจำ	0	215	215	0
 ผู้เดินทางจากพื้นที่ระบาดสูง	6	41	41	0
 คัดกรองก่อนทำหัตถการ	12	279	279	0
รวม	48	2,813	2,805	8

สรุปผู้ป่วยยืนยันโรคติดเชื้อไวรัสโคโรนา 2019 จังหวัดประจวบคีรีขันธ์

ปี 2563 จำนวนผู้ป่วย 17 ราย รักษาหาย 15 ราย (รายสุดท้ายวันที่ 3 เม.ย.2563) เสียชีวิต 2 ราย

ผู้ป่วยยืนยันพบเชื้อระลอกใหม่ ตั้งแต่ 17 ธ.ค. 63		กำลังรักษา	อาการรุนแรง	รักษาหาย/ออกจาก รพ.	เสียชีวิต
รายใหม่	สะสม				
0	1	0	0	1	0

*ไม่พบผู้ติดเชื้อรายใหม่ในจังหวัดประจวบคีรีขันธ์ เป็นวันที่ 25

มาตรการในจังหวัดประจวบคีรีขันธ์

1. ทุกโรงพยาบาล/โรงพยาบาลส่งเสริมสุขภาพตำบล จัดทำป้ายคัดกรองไว้ที่ OPD/ ER ทั้งในเวลาและนอกเวลา
2. ทุกโรงพยาบาลกำหนดเส้นทางเคลื่อนย้ายผู้ป่วยที่เข้าเกณฑ์สอบสวนโรคและซ้อมการเคลื่อนย้ายผู้ป่วย
3. กำหนดห้องแยกผู้ป่วย (ห้องพิเศษ) และเตรียม Cohort Ward
4. กำหนดทีมงาน/ ฝึกซ้อมการใส่ชุด PPE และการทำลายเชื้อ
 - ทีมแพทย์รักษา - ทีมพยาบาล
 - ทีมทำความสะอาด - ทีม IC ที่คอยกำกับ
 - ทีม Lab - ทีมสอบสวนโรค
5. จัดเตรียมยา เวชภัณฑ์ และทรัพยากร ให้เหมาะสมและเพียงพอ
6. หากพบผู้ที่เข้าเกณฑ์การสอบสวนโรคให้รักษาไว้ที่ รพ.นั้นๆ
7. ถ้าผู้ป่วย มีอาการหนักขึ้น ให้ส่งต่อตามระบบเดิม โดยต้องรับรักษาภายในจังหวัด ถ้าจะออกนอกจังหวัดจะอยู่ในความรับผิดชอบของ เขตสุขภาพที่ 5/ กระทรวงสาธารณสุข
8. สำนักงานสาธารณสุขจังหวัดประจวบคีรีขันธ์ พัฒนาทีม CDCU การใช้ PPE, การทำลายเชื้อ, การสอบสวน, เก็บตัวอย่าง
9. ประชาสัมพันธ์เชิงรุกและการให้ข้อมูลแก่สาธารณะ
 - ให้ประชาชนมีการสวมใส่หน้ากากอนามัยหรือหน้ากากผ้า ในกรณีเข้าไปที่มีคนจำนวนมาก ได้แก่ ตลาด ห้างสรรพสินค้า โรงภาพยนตร์ โรงพยาบาล รถตู้ รถแท็กซี่ เครื่องบิน เป็นต้น

- การกำจัดน้ำกากอนามัย สำหรับประชาชนให้พับแล้วใช้ยางหรือสายที่คล้องหูน้ำกากากผูกมัดให้เรียบร้อย แล้วทิ้งใส่ขวดพลาสติกก่อนทิ้งลงถังขยะ

ทีมตระหนักรู้สถานการณ์สำนักงานสาธารณสุขจังหวัดประจวบคีรีขันธ์