



ศูนย์ปฏิบัติการภาวะฉุกเฉินด้านการแพทย์และสาธารณสุข สำนักงานสาธารณสุขจังหวัดประจวบคีรีขันธ์ กรณี โรคติดเชื้อไวรัสโคโรนา 2019

ฉบับที่ 348 EOC ครั้งที่ 188 วันที่ 29 มกราคม 2564 เวลา 09.00 น.

สถานการณ์ต่างประเทศ พบผู้ป่วยยืนยัน ใน 219 ประเทศ/

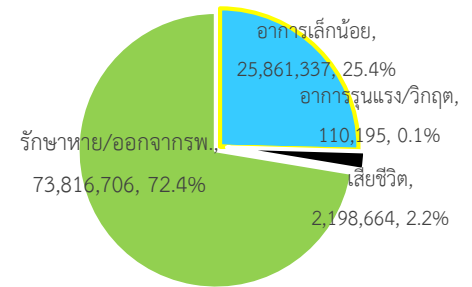
ดินแดน/2 เรือสำราญ ไม่พบประเทศ/ดินแดนที่พบผู้ป่วยใหม่

พบผู้ป่วยทั่วโลก 101,986,902 ราย เสียชีวิต 2,198,664 ราย อัตราป่วยตาย ร้อยละ 2.2

รักษาหาย/ออกจาก รพ. 73,816,706 ราย ร้อยละ 72.4

ผู้ป่วยที่กำลังรักษา อาการเล็กน้อย ร้อยละ 25.4 อาการรุนแรง/วิกฤติ ร้อยละ 0.1

ลำดับประเทศ ที่พบโรคติดเชื้อไวรัสโคโรนา 2019 สูงสุด ดังนี้



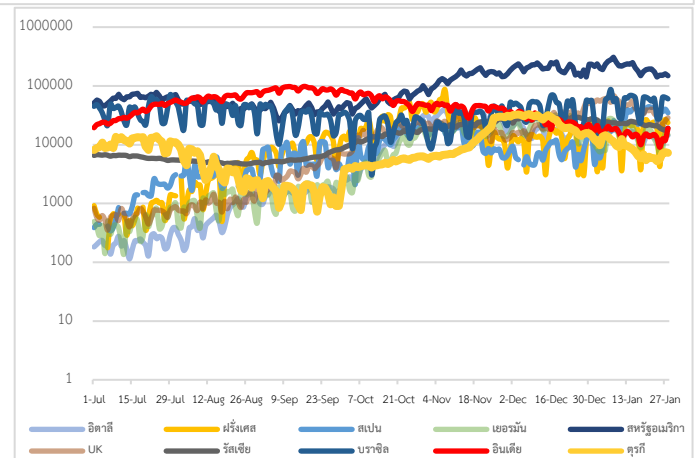
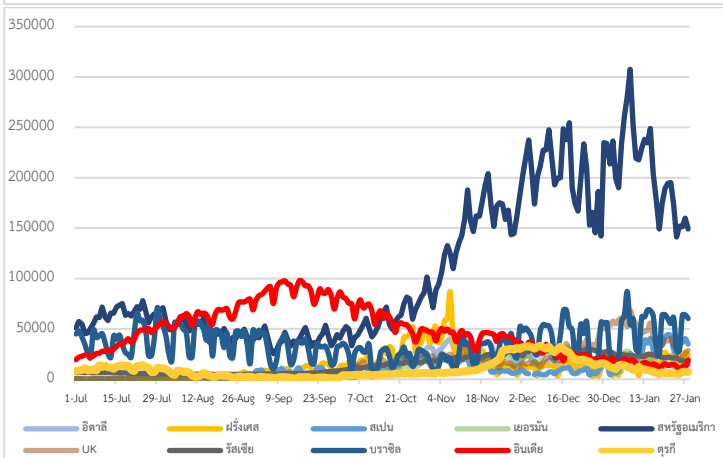
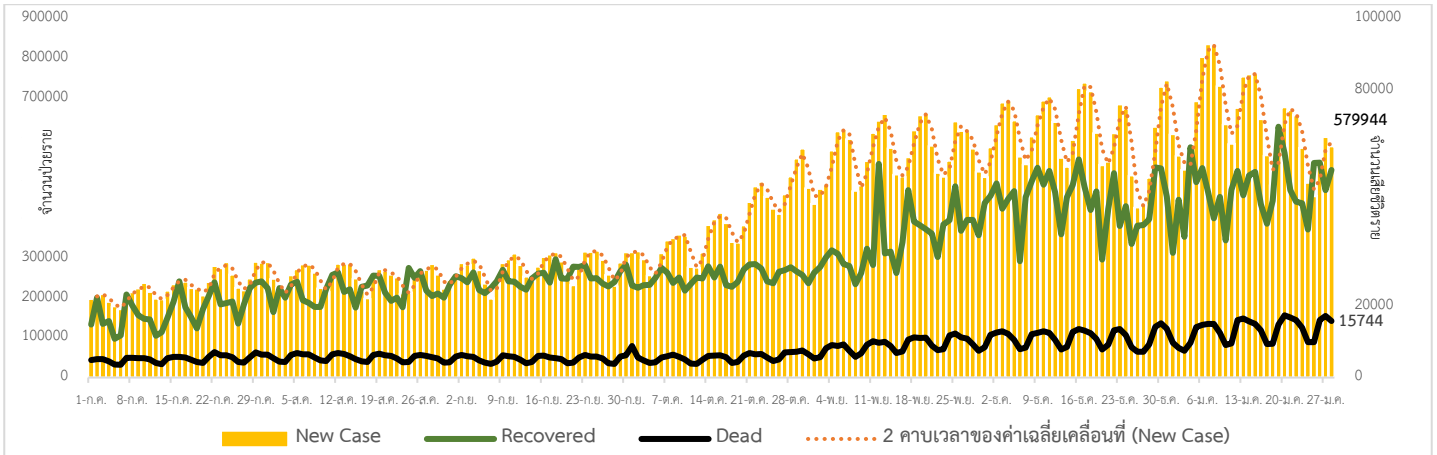
ประเทศ/อื่นๆ	รวมป่วย	ป่วยใหม่	รวมเสียชีวิต	%	เสียชีวิตใหม่	รักษาหาย	%	อาการรุนแรง	อัตราป่วย 1M pop	อัตราตาย 1M pop	อัตราตรวจ 1M pop
สหรัฐอเมริกา	26,321,837	148,084	443,338	1.68	3,500	16,046,672	61.0	25,811	79,253	1,335	922,022
แคลิฟอร์เนีย	3,251,475	11,270	39,241	1.21	279						
เท็กซัส	2,333,759	17,265	36,530	1.57	413						
อินเดีย	10,720,971	18,940	154,047	1.44	162	10,393,162	96.9	8,944	7,725	111	140,031
บราซิล	9,060,786	60,301	221,676	2.45	1,439	7,923,794	87.5	8,318	42,453	1,039	134,000
รัสเซีย	3,793,810	19,138	71,651	1.89	575	3,229,258	85.1	2,300	25,990	491	689,864
สหราชอาณาจักร	3,743,734	28,680	103,126	2.75	1,239	1,673,936	44.7	3,937	54,980	1,515	1,040,830
ฝรั่งเศส	3,130,629	23,770	74,800	2.39	344	220,570	7.0	3,107	47,900	1,144	657,525
สเปน	2,792,360	34,899	57,806	2.07	515	N/A	N/A	4,608	59,710	1,236	684,861
อิตาลี	2,515,507	14,372	87,381	3.47	492	1,953,509	77.7	2,288	41,640	1,446	527,828
ตุรกี	2,457,118	7,279	25,605	1.04	129	2,340,216	95.2	1,751	28,954	302	343,866
เยอรมนี	2,194,545	14,866	56,220	2.56	862	1,883,700	85.8	4,787	26,145	670	459,068
ประเทศกลุ่ม ASEAN											
อินโดนีเซีย	1,037,993	13,695	29,331	2.83	476	842,122	81.1		3,772	107	32,874
ฟิลิปปินส์	519,575	1,169	10,552	2.03	71	475,596	91.5	727	4,705	96	69,735
มาเลเซีย	198,208	4,094	717	0.36	10	154,299	77.8	303	6,079	22	143,113
พม่า	139,152	350	3,103	2.23	14	123,556	88.8		2,548	57	42,831
สิงคโปร์	59,425	34	29	0.05		59,148	99.5		10,112	5	1,074,606
ประเทศไทย	16,221	756	76	0.47		11,287	69.6	1	232	1	17,423
เวียดนาม	1,560	9	35	2.24		1,430	91.7		16	0.4	14,685
กัมพูชา	461	1		0.00		428	92.8		27		23,131
บรูไน	180	4	3	1.67		170	94.4		409	7	206,804
ลาว	44			0.00		41	93.2		6		13,968

เขตติดโรคติดต่ออันตราย

1. สาธารณรัฐอิตาลี 2. สาธารณรัฐอิสลามอิหร่าน
 3. มาเลเซีย 4. ราชอาณาจักรกัมพูชา 5. สาธารณรัฐประชาธิปไตยประชาชนลาว 6. สาธารณรัฐอินโดนีเซีย 7. สาธารณรัฐแห่งสหภาพพม่า

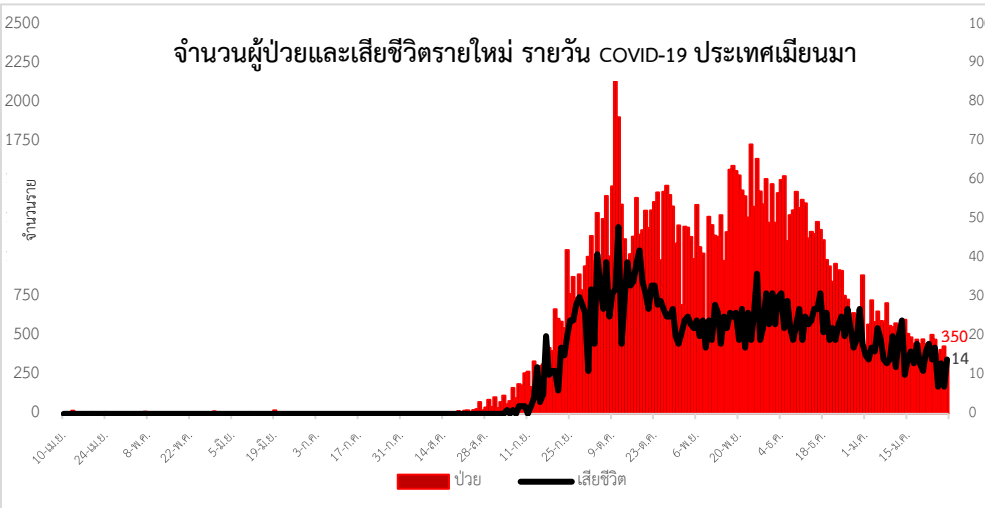
*เขตติดโรคติดต่ออันตราย ฉบับที่ 3 (ประกาศกระทรวงสาธารณสุข เรื่อง ยกเลิกท้องถิ่นนอกราชอาณาจักรที่เป็นเขตติดโรคติดต่ออันตรายกรณีโรคติดเชื้อไวรัสโคโรนา 2019 หรือโรคโควิด 19 (Coronavirus Disease 2019 (COVID-19)) พ.ศ.2563
 ประกาศยกเลิกสาธารณรัฐเกาหลี (Republic of Korea) และสาธารณรัฐประชาชนจีน (People's Republic of China) รวมถึงเขตบริหารพิเศษมาเก๊า (Macao) และเขตบริหารพิเศษฮ่องกง (Hong Kong) จากการเป็นท้องถิ่นนอกราชอาณาจักรที่เป็นเขตติดโรคติดต่ออันตราย

แนวโน้มจำนวนผู้ป่วย ผู้รักษาหาย/ออกจากโรงพยาบาลและผู้เสียชีวิต รายใหม่ โรคติดเชื้อไวรัสโคโรนา 2019 ทั่วโลก



Coronavirus Disease 2019 (COVID-19) Surveillance Dashboard (Myanmar)

<p>စာမေးပေးစစ်ဆေးမှု (Total Specimens Tested)</p> <p>2,339,472</p>	<p>စာမေးပေးမှု (Total PUI)</p> <p>15,581</p>	<p>ပြုစောင့် (Lab Confirmed)</p> <p>139,152</p>	<p>ပြုစောင့်သေဆုံးမှု (Death among Lab Confirmed)</p> <p>3,103</p>
---	---	--	---



จำนวนผู้ติดเชื้อ COVID-19 ภาคตะวันออกเฉียงเหนือ 28 มี.ค.64

จังหวัด	รายใหม่	สะสม
พวย	0	215/1
มะริด	0	381/3
เกาะสอง	0	39
รวม	0	635/4

Map showing COVID-19 cases by region in Myanmar: แม่ฮ่องสอน (30), เชียงใหม่ (45), พะเยา (43), ลำปาง (18), เชียงราย (122), น่าน (2), พะเยา (322), พะเยา (14), แม่ฮ่องสอน (12), กาญจนบุรี (27).

ประเด็นข่าวที่น่าสนใจ ณ วันที่ 28 ม.ค. 2564

อินเดีย สนข.Reuters รายงานเมื่อ 27 ม.ค.64 ว่า วัคซีนป้องกัน COVID-19 ที่ชื่อ Covaxin ซึ่งผลิตโดยสถาบัน Bharat Biotech ของอินเดีย มีประสิทธิภาพสูงต่อสายพันธุ์ที่เกิดการกลายพันธุ์และกำลังระบาดในสหราชอาณาจักร ทั้งนี้ สถาบัน Bharat Biotech ได้เผยแพร่รายละเอียดของวัคซีนผ่านเว็บไซต์ bioRxiv และปัจจุบันสถาบัน Bharat Biotech ของอินเดียอยู่ระหว่างรอการอนุมัติให้ใช้วัคซีนกรณีฉุกเฉินจากฟิลิปปินส์ รวมทั้งอยู่ระหว่างเจรจากับบราซิล ซึ่งสนใจสั่งซื้อวัคซีนดังกล่าว

จีน นสพ.The guardian รายงานเมื่อ 27 ม.ค.64 ว่าจีนเริ่มใช้วิธีตรวจเชื้อ COVID-19 โดยการสวนทวารผู้ที่มีความเสี่ยงสูงจากการสัมผัสใกล้ชิดกับผู้ติดเชื้อเพื่อเก็บตัวอย่างสารคัดหลั่งและนำมาตรวจหาเชื้อ COVID-19 ทั้งนี้ แพทย์จากโรงพยาบาล Beijing Youan ระบุว่าวิธีการตรวจด้วยวิธีดังกล่าวมีความแม่นยำกว่าการตรวจสารคัดหลั่งจากส่วนอื่น ทั้งการตรวจสารคัดหลั่งจากโพรงจมูกและลำคอ อย่างไรก็ตาม จีนจะไม่เน้นการตรวจด้วยวิธีการดังกล่าวในวงกว้าง เนื่องจากมีความยุ่งยากกว่าการตรวจด้วยวิธีอื่น ทั้งนี้ การแพร่ระบาด COVID-19 ในหลายเมืองทางตอนเหนือ ทำให้จีนต้องใช้มาตรการเข้มงวด เพื่อหยุดยั้งการแพร่ระบาด

ไทย กระทรวงสาธารณสุข จ.นนทบุรี นายอนุทิน ชาญวีรกูล รองนายกรัฐมนตรีและรัฐมนตรีว่าการกระทรวงสาธารณสุข เป็นประธานการประชุมคณะกรรมการวัคซีนแห่งชาติ ติดตามความคืบหน้าการดำเนินงานเกี่ยวกับการจัดหาและการวิจัยพัฒนาวัคซีนป้องกันโรคโควิด 19 ของประเทศ นายอนุทินกล่าวว่า รัฐบาลมีนโยบายที่จะให้ทุกคนบนแผ่นดินไทยได้รับวัคซีนป้องกันโรคโควิด 19 ตามความสมัครใจ เพื่อให้เศรษฐกิจเดินต่อไปได้ นักลงทุน นักท่องเที่ยวเกิดความมั่นใจ ในวันที่ คณะกรรมการวัคซีนแห่งชาติ ได้มีมติเห็นชอบลำดับกลุ่มเป้าหมายตามที่คณะทำงานผู้เชี่ยวชาญกำหนดแผนการให้วัคซีนป้องกันโรคติดเชื้อไวรัสโคโรนา 2019 ภายใต้คณะอนุกรรมการสร้างเสริมภูมิคุ้มกันโรค ได้กำหนดไว้ 3 ระยะ คือระยะที่ 1 ช่วงที่วัคซีนมีปริมาณจำกัด เพื่อลดการป่วยรุนแรงและเสียชีวิต รักษาระบบสาธารณสุขของประเทศฉีดให้บุคลากรทางการแพทย์และสาธารณสุขด่านหน้า ทั้งภาครัฐและเอกชน, ผู้มีโรคประจำตัว ได้แก่ โรคทางเดินหายใจเรื้อรังรุนแรง โรคหัวใจและหลอดเลือด โรคไตวายเรื้อรัง โรคหลอดเลือดสมอง มะเร็ง เบาหวาน และโรคอ้วน, ผู้ที่มีอายุ 60 ปีขึ้นไป และเจ้าหน้าที่ที่เกี่ยวข้องกับการควบคุมโรคโควิด 19 ที่มีโอกาสสัมผัสผู้ป่วย ระยะที่ 2 ช่วงที่มีวัคซีนเพิ่มขึ้น เพื่อรักษาเศรษฐกิจ สังคม และความมั่นคงของประเทศ ฉีดให้บุคลากรทางการแพทย์และสาธารณสุขที่นอกเหนือจากด่านหน้าเจ้าหน้าที่ที่มีโอกาสสัมผัสเชื้อโควิด 19 ผู้ประกอบอาชีพที่มีโอกาสสัมผัสกับคนจำนวนมาก และผู้ที่มีโอกาสสัมผัสผู้เดินทางระหว่างประเทศ และระยะที่ 3 ช่วงที่วัคซีนมีปริมาณเพียงพอ เพื่อสร้างภูมิคุ้มกันในระดับประชากร และฟื้นฟูให้ประเทศกลับเข้าสู่ภาวะปกติ ฉีดให้กับประชาชนทั่วไป

สำหรับวัคซีนลอตแรกคาดว่าจะได้รับจากบริษัทแอสตราเซนเนกาในเดือนกุมภาพันธ์ จะเน้นในพื้นที่เสี่ยง กลุ่มเสี่ยง และกิจกรรมเสี่ยง ซึ่งจำนวนและรายชื่อเป้าหมายอยู่ระหว่างการสำรวจ โดยสำนักงานสาธารณสุขในขณะเดียวกันหน่วยงานต่างๆ เร่งประชาสัมพันธ์ สื่อสารข้อมูลที่ถูกต้องให้กับประชาชนในพื้นที่ และเตรียมการจัดส่งวัคซีนไปให้โรงพยาบาลต่าง ๆ ส่วนวัคซีนของบริษัทซิโนแวค อยู่ระหว่างรอเอกสารข้อมูลให้ครบถ้วน เพื่อขึ้นทะเบียน อย.



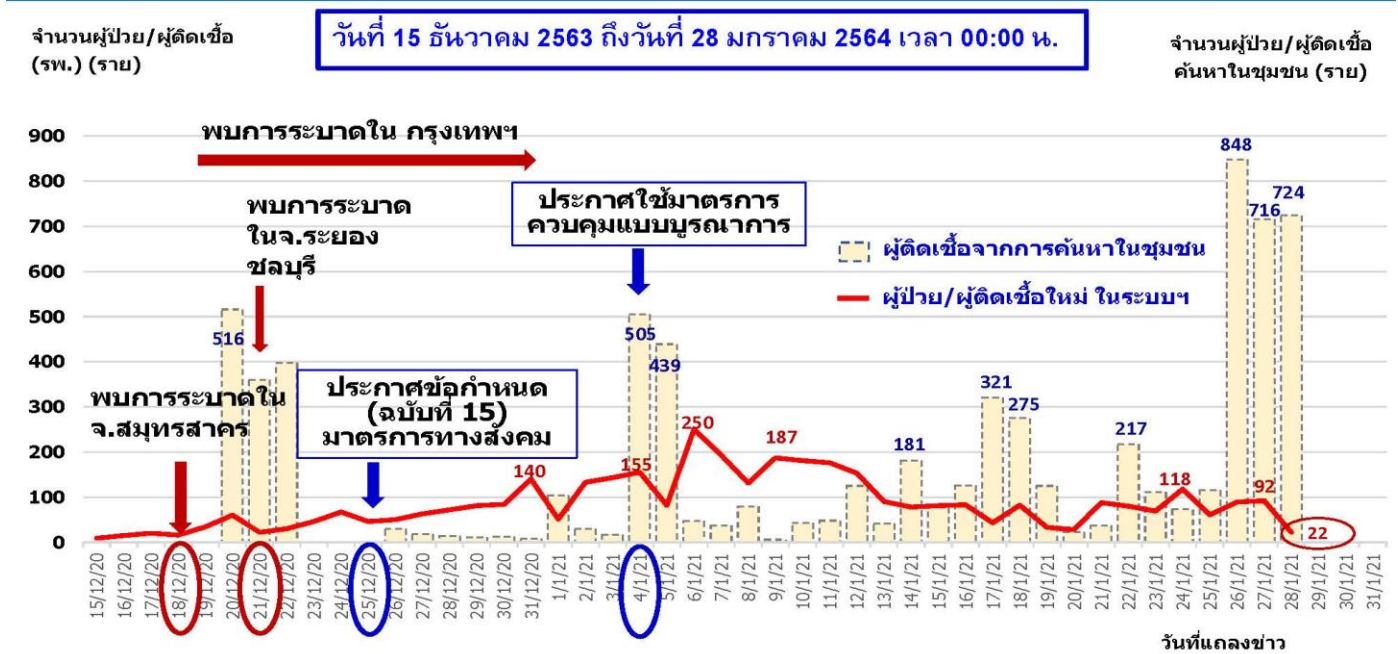
รายงานสถานการณ์ COVID-19 ในประเทศไทย

ระลอกใหม่ ประเทศไทย ตั้งแต่วันที่ 15 ธ.ค. 63 - 28 ม.ค. 64

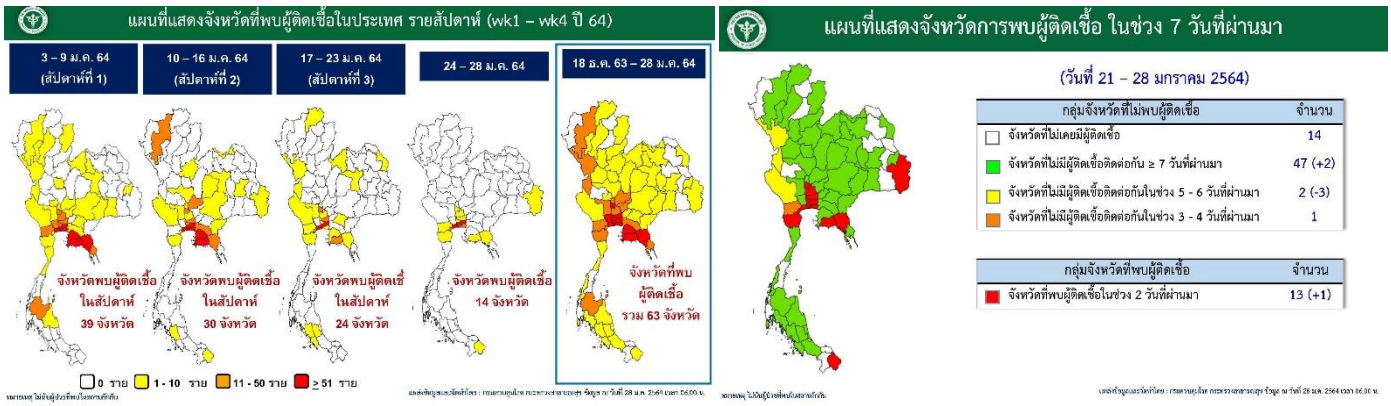


สถานการณ์โรคโควิด 19 ในประเทศไทย มีผู้ติดเชื้อรายใหม่ 756 ราย เป็นผู้ติดเชื้อในประเทศ 746 ราย จากการค้นหาเชิงรุกในชุมชน 724 ราย และจากระบบเฝ้าระวังในโรงพยาบาล 22 ราย ส่วนอีก 10 ราย เดินทางมาจากต่างประเทศ ขณะนี้ผู้ติดเชื้อสะสมการระบาดระลอกใหม่ (วันที่ 15 ธันวาคม 2563–28 มกราคม 2564) 11,984 ราย หายป่วยเพิ่ม 233 ราย สะสม 7,347 ราย รักษาตัวในโรงพยาบาล 4,621 ราย ไม่เสียชีวิตเพิ่ม รวมผู้เสียชีวิตสะสม 16 ราย คิดเป็นร้อยละ 0.13

จำนวนผู้ป่วย/ผู้ติดเชื้อใหม่โรคโควิด 19 จากระบบเฝ้าระวัง และระบบบริการ และค้นหาในชุมชน รายวัน



โดยสัปดาห์นี้ได้บูรณาการตรวจโรงงานต่างๆในพื้นที่ จ.สมุทรสาคร ทำให้ผลการค้นหาเชิงรุกพบผู้ติดเชื้อใน 3 วัน คือ 848 ราย 716 ราย และ 724 ราย ตามลำดับ



ภาพรวมสถานการณ์ไม่พบผู้ติดเชื้อรายใหม่ในหลายจังหวัด โดยจังหวัดที่ไม่มีผู้ติดเชื้อรายใหม่มากกว่า 7 วัน มี 47 จังหวัด และไม่มี การติดเชื้อรายใหม่เลยอีก 14 จังหวัด รวมทั้งหมด 61 จังหวัด ถือเป็นพื้นที่ปลอดภัย ซึ่งข้อมูลนี้จะนำเสนอต่อที่ประชุม ศบค.ในวันที่ 29 มกราคม 2564 พิจารณาเรื่องการผ่อนปรนมาตรการ แต่อย่างไรก็ตามก็ยังคงต้องมีมาตรการเฝ้าระวังต่อเนื่อง โดยเฉพาะการติดตามผู้ป่วยโรคทางเดินหายใจและปอดบวมที่รับการรักษาที่โรงพยาบาล สำหรับ กทม.ควบคุมการระบาดได้ดี แต่ยังมีบางกลุ่มก้อนที่พบผู้ป่วยประปรายยังต้องติดตามต่อเนื่อง

ที่	จังหวัด	18 Dec - 21 Jan	22-Jan	23-Jan	24-Jan	25-Jan	26-Jan	27-Jan	28-Jan	รวม (ราย)
รวม		8,005	297	180	191	177	937	808	746	11,341
1	สมุทรสาคร	4,760	261	163	148	148	914	792	733	7,919
2	กรุงเทพมหานคร	635	13	9	21	22	21	6	8	735
3	ชลบุรี	648	-	-	-	-	-	-	-	648
4	ระยอง	572	-	1	1	2	-	1	-	577
5	สมุทรปราการ	319	2	1	12	2	-	2	3	341
6	จันทบุรี	220	-	-	-	-	-	-	1	221
7	นนทบุรี	157	1	-	1	-	-	1	1	161
8	อ่างทอง	110	-	1	-	-	-	1	-	112
9	ปทุมธานี	79	6	-	-	-	-	1	-	86
10	นครปฐม	77	-	-	-	-	-	-	-	77
11	สมุทรสงคราม	29	-	5	7	3	1	1	-	46
12	พระนครศรีอยุธยา	33	2	-	-	-	-	-	1	36
13	ตราด	33	-	-	-	-	-	-	-	33
14	เพชรบุรี	29	2	-	-	-	-	1	-	32
15	ราชบุรี	24	3	-	1	-	-	-	-	28

สถานการณ์ไวรัสโคโรนา 2019 COVID-19 สมุทรสาคร
ข้อมูล ณ วันที่ 28 มกราคม 2564 เวลา 24.00 น. สำนักงานสาธารณสุขจังหวัดสมุทรสาคร

ผู้ติดเชื้อรายใหม่ (ราย)
+ 765

ผู้ติดเชื้อสะสม (ราย)
8,845

ค้นหาเชิงรุก (686)		ในโรงพยาบาล (79)		ค้นหาเชิงรุก (7,302)		ในโรงพยาบาล (1,543)	
ไทย	ต่างดาว	ไทย	ต่างดาว	ไทย	ต่างดาว	ไทย	ต่างดาว
169	517	39	40	670	6,632	917	626

การดูแลรักษา (ราย)

ในโรงพยาบาล (2,039)				สังเกตอาการ (6,806)			
รายการ	ไทย (1,405)	ต่างดาว (634)	รวม (2,039)	รายการ	ไทย (1,82)	ต่างดาว (6,624)	รวม (6,806)
อยู่ระหว่างการรักษา	346	294	640	อยู่ระหว่างสังเกตอาการ	0	4,356	4,356
รักษาหาย	วันนี 1,056	7 340	1,396	จำหน่าย	วันนี 182	2,268	2,450
เสียชีวิต	3	0	3	ส่งต่อ	0	0	0

การค้นหาเชิงรุก (ราย)

การค้นหาเชิงรุก		ผลการตรวจ LAB		พบเชื้อ	
วันนี้	สะสม	วันนี้	สะสม	วันนี้	สะสม
13,322	104,515	7,614	84,487	686	7,302

ผลการค้นหาเชิงรุก จ.สมุทรสาคร 24-28 ม.ค.2564

วันที่	การค้นหาเชิงรุก		ผลการตรวจ LAB		พบเชื้อ		ร้อยละพบเชื้อ
	วันนี้	สะสม	วันนี้	สะสม	วันนี้	สะสม	
24-ม.ค.-64	3938	64894	4266	61940	113	4334	2.65
25-ม.ค.-64	5574	70468	5217	67157	844	5178	16.18
26-ม.ค.-64	11075	81543	3094	70251	714	5892	23.08
27-ม.ค.-64	9650	91193	6622	76873	724	6616	10.93
28-ม.ค.-64	13322	104515	7614	84487	686	7302	9.01

ผลงานการเฝ้าระวัง คัดกรองและค้นหาผู้ป่วยสงสัยโรคติดเชื้อไวรัสโคโรนา 2019 จังหวัดประจวบคีรีขันธ์

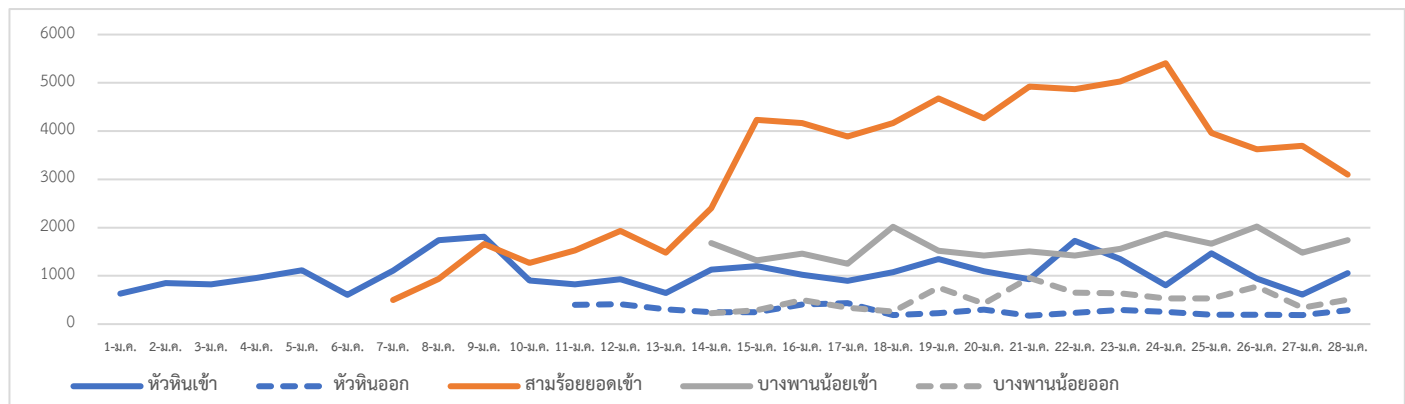
1. การคัดกรองวัดอุณหภูมิในผู้ที่เดินทางมาจากพื้นที่ระบาด เส้นทางเข้า-ออก ในจังหวัดประจวบคีรีขันธ์

1.1 จุดคัดกรองด่านท่าเรือประจวบคีรีขันธ์ 26 มกราคม 2564 เรือ MV.GREEN FRONTIER มาจากท่า FUKUYAMA ประเทศญี่ปุ่น คัดกรองชาวฟิลิปปินส์ 19 ราย ชาวญี่ปุ่น 1 ราย ไม่พบผู้มีอาการ สวมคัดกรองตั้งแต่วันที่ 1 กุมภาพันธ์ – 26 มกราคม 2564 คัดกรองทั้งหมด 3,596 ราย

1.2 จุดตรวจควบคุมการแพร่ระบาดของโรคติดเชื้อไวรัสโคโรนา 2019 (โควิด-19) เส้นทางเข้าออกจังหวัดประจวบคีรีขันธ์

จุดตรวจควบคุม	วันนี้	ขา เข้า	ขา ออก	สะสม	ผู้มีอาการ สะสม	ส่งต่อ		นอก จังหวัด
						ในจังหวัด	ตรวจ	
อ.หัวหิน (เปิดด่าน 22 ธ.ค.63)	1,340	1,053	287	37,901	2	1	0	1
อ.สามร้อยยอด (เปิดด่าน 9 ม.ค.64)	3,099	3,099	-	67,076	0	0	0	0
อ.บางสะพานน้อย (เปิดด่าน 7 ม.ค.64)	2,251	1,742	509	41,153	0	0	0	0
รวม	6,690	5,894	796	146,130	2	1	-	1

แนวโน้มการคัดกรองรายวัน จุดตรวจฯ โควิด-19 ด้านตรวจเส้นทางเข้าออก จ.ประจวบคีรีขันธ์



2. ผลการเฝ้าระวัง ค้นหา เชิงรุกในกลุ่มเสี่ยงป่วยโรค โควิด-19 ตรวจด้วยวิธี RT-PCR จังหวัดประจวบคีรีขันธ์

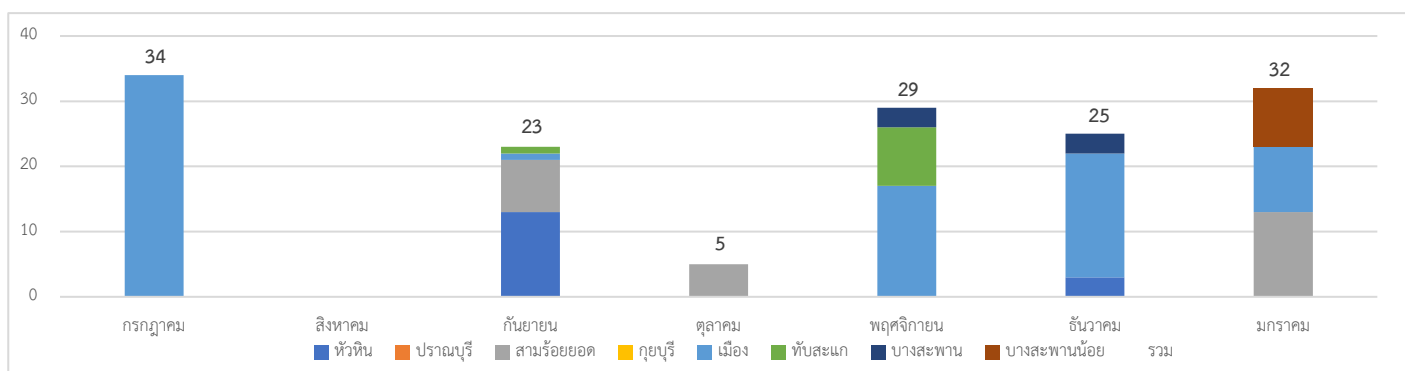
2.1 การสุ่มตรวจชาวเมียนมาที่เดินทางมากับรถขนส่งสินค้าที่เขตรอยต่อไทย-เมียนมา (No man Land) ก่อนถึงช่องทางด่านผ่อนปรนพิเศษด่านสิงขร

วันที่	จำนวนตรวจ RT-PCR (พม่า)		ผลตรวจ
	ผู้ขนส่งสินค้า	ยานพาหนะ	
12 ตุลาคม– 21 ธันวาคม 2563	244/1088	183/592	ไม่พบเชื้อ
รวม	244	183	ไม่พบเชื้อ

2.2 การตรวจชาวต่างด้าวที่ถูกจับกุมกรณีหลบหนีเข้าเมือง เร่ร่อน และชาวไทยที่ลักลอบข้ามแดนจากประเทศเมียนมา สวม ตั้งแต่ 13 กรกฎาคม 2563- 27 มกราคม 2564 35 เหตุการณ์ จำนวน 148 ราย ผลไม่พบผู้ติดเชื้อ 148 ราย

เหตุการณ์ล่าสุด เดือน มกราคม 2564	ตรวจ RT-PCR	ผลตรวจ
8 ม.ค.64 แรงงานต่างด้าว สัญชาติกัมพูชา 7 ราย คนขับรถ สัญชาติไทย 2 ราย เดินทางมาจากปัตตานี ถูกจับได้ที่ด่านหนองปรึก ต.ทรายทอง อ.บางสะพานน้อย	9	ไม่พบเชื้อ
9 ม.ค.64 แรงงานต่างด้าว ลักลอบเดินทางมาจากจ.นครปฐม เพื่อมาทำงานทำที่อ.สามร้อยยอด จับได้ที่ด่านสามร้อยยอด สัญชาติเมียนมา 2 ราย	2	ไม่พบเชื้อ
9 ม.ค.64 แรงงานต่างด้าว เดินทางจากกุยบุรี ไปหาเพื่อนที่ปราณบุรี จับได้ที่ด่านสามร้อยยอด	5	ไม่พบเชื้อ
16 ม.ค.64 แรงงานต่างด้าว เดินทางจากอ.หัวหิน มาสมัครงานที่อ.สามร้อยยอด จับได้ที่ด่านสามร้อยยอด	6	ไม่พบเชื้อ
20 ม.ค.64 กรณีชาวเมียนมา หลบหนีเข้าเมือง เดินทางมาจากมะริด เข้าทางช่องทางธรรมชาติ ช่องเขาหลัก ม.5 บ้านเนินแก้ว ต.อ่าวน้อย	1	ไม่พบเชื้อ
27 ม.ค.64 กรณีชาวเมียนมา หลบหนีเข้าเมือง ลักลอบชนกระโจม เดินทางมาจากมุดอง เข้าทางช่องทางธรรมชาติ ทางด้านทิศเหนือของด่านสิงขร	1	ไม่พบเชื้อ

แนวโน้มการตรวจหาชาวต่างด้าวที่ถูกจับกุมกรณีหลบหนีเข้าเมือง จำแนกรายอำเภอ จ.ประจวบคีรีขันธ์



2.3 การตรวจค้นหาเชิงรุกกลุ่มเสี่ยงแรงงานต่างด้าวที่มีความเสี่ยง (Active Surveillance)

การสุ่มตรวจหาเชื้อไวรัสโคโรนา 2019 ในกลุ่มแรงงานต่างด้าวที่มีความเสี่ยง 28 ม.ค.64 จำนวน 23 ราย สะสมตั้งแต่วันที่ 20 ธันวาคม 2563 จำนวน 1,189 ราย ไม่พบเชื้อ 1,166 ราย รอผล 23 ราย

อำเภอ	วันที่	สถานที่	จำนวนตรวจ (ราย)	ผลตรวจ	
				ไม่พบเชื้อ	รอผล
หัวหิน	25-29 ธ.ค.63	บริษัทโตล,บริษัท อนันตศิลา เรสซิเดนซ์	56	56	0
	18 ม.ค.64	บริษัทโตล แรงงานต่างด้าว สัญชาติพม่า รับเข้าใหม่ พ.ย.-ธ.ค.63	26	26	0
ปราณบุรี	22 ธ.ค.63-11 ม.ค.64	รง.อุตสาหกรรม ปราณบุรี, บริษัทที่วายเอ็มฟูด,แรงงานประมง,กรรมกรก่อสร้าง	135	135	0
	21 ม.ค.64	แรงงานต่างด้าว สัญชาติเมียนมา บริษัทอิตาเลียนไทย ม.2 ต.วังก้ง	25	25	0

	22 ม.ค.64	แรงงานต่างด้าว สัญชาติเมียนมา โรงงาน อุตสาหกรรมสับปรดกระบองไทย ม.2 ต. เขาน้อย	25	25	0
	27 ม.ค.64	แรงงานต่างด้าว สัญชาติเมียนมา โรงงานเนเซอรัลฟรุต ม.11 ต.หนองตา แต้ม	20	20	0
สามร้อยยอด	22 ธ.ค.63-14 ม.ค.64	รง.อุตสาหกรรมสับปรดกระบอง,รง. เจริญผล ไทยยอดทิพย์,สามร้อยยอด เจริญฟูต,รง.สับปรด เถกิง,บริษัท บุญสม ฟาร์มการเกษตร,รง.ทวีผล,รง.นิวิวัฒน์ฟูต, แรงงานประมง,ล่ามชาวเมียนมา	245	245	0
	21 ม.ค.64	แรงงานต่างด้าว สัญชาติเมียนมา โรงงาน เถกิงอุตสาหกรรมสับปรดกระบอง ม.6 ต.ศาลาลัย	46	46	0
	22 ม.ค.64	แรงงานต่างด้าว สัญชาติเมียนมา โรงงาน ทวีผล, ไทยยอดทิพย์, สามร้อยยอด	19	19	0
กุยบุรี	23-28 ธ.ค.63	แพกุ้งโชคสองพี่น้อง สมศักดิ์เขียวหวาน ,แพกุ้งโชคสามพี่น้อง	50	50	0
	19 ม.ค.64	แรงงานต่างด้าว สัญชาติเมียนมา รง.มาลี เจริญทรัพย์ผลไม้, กุยบุรีผลไม้กระบอง, ผลไม้กระบองประจวบ, สยามฟรุ้ตการ์ เด็น	40	40	0
เมือง	20 ธ.ค.63-12 ม.ค.64	แรงงานประมง แปปลา, แคมป์คนงาน ก่อสร้าง, รง.ทิปโก้	186	186	0
	19 ม.ค.64	กลุ่มเด็กที่จะรับเข้าบ้านเด็กและครอบครัว	3	3	0
	19 ม.ค.64	แรงงานต่างด้าว รง.ผลิตผลไม้กระบอง	5	5	0
ทับสะแก	28 ธ.ค.63	บ.ผลิตภัณฑ์อาหารทะเลสดตากแห้ง	10	10	0
	20 ม.ค.64	แรงงานต่างด้าว สัญชาติเมียนมา โรงเลื่อย ไม้ ม.5 ต.นาหูกวาง	11	11	0
บางสะพาน	24 ธ.ค.63-8 ม.ค.64	แรงงานประมง,โรงโม่มะพร้าว,โรงไฟฟ้า ฝ้ายผลิต,รับจ้างกรีดยาง,ฟาร์มกุ้ง,แคมป์ คนงานท่าทางรถไฟ	109	109	0
	19 ม.ค.64	แรงงานต่างด้าว สัญชาติเมียนมา สวนยาง ม.9, ,11 ต.ร้อนทอง ม.10 ต.ชัยเกษม	18	18	0

		แคมป์คนงานก่อสร้าง ม.10 ต.พงศ์ ประศาสน์			
	20 ม.ค.64	แรงงานต่างด้าว สัญชาติเมียนมา สวนยาง ม.1 ต.กำเนิดนพคุณ, บริษัทโอเชียน โค โคไนท์ ไฟเบอร์จำกัด	29	29	0
	22 ม.ค.64	แรงงานต่างด้าว สัญชาติเมียนมา สวน ยาง ม.5, ม.12 ต.ชัยเกษม ฟาร์มวิ้ว ม.9 ต.ชัยเกษม แรงงานก่อสร้าง ม.4 ต.ชัย เกษม	18	18	0
	23 ม.ค.64	แรงงานต่างด้าว สัญชาติเมียนมา บริษัท ทองมงคลอุตสาหกรรมจำกัด ม.3 ต.ทอง มงคล สวนยาง ม.6, ม.7 ต.ทองมงคล สวน ยาง ม.1 ต.ธงชัย	14	14	0
	24 ม.ค.64	แรงงานต่างด้าว สัญชาติเมียนมา สวนยาง ม.2, ม.4 ต.พงศ์ประศาสน์ โรงน้ำแข็ง แพรว ม.6 ต.แม่รำพึง	15	15	0
	25 ม.ค.64	แรงงานต่างด้าว สัญชาติเมียนมา ห้าง หุ้นส่วนจำกัดพาราวิวดพาเลท(ไม้อัด) ม.1 ต.แม่รำพึง	20	20	0
	26 ม.ค.64	แรงงานต่างด้าว สัญชาติเมียนมา สวนยาง ม.8 ต.ร้อนทอง	8	8	0
	27 ม.ค.64	แรงงานต่างด้าว สัญชาติเมียนมา สวนยาง ม.11 ต.ร้อนทอง	4	4	0
	28 ม.ค.64	แรงงานต่างด้าว สัญชาติเมียนมา แคมป์ คนงานก่อสร้างประตูน้ำ ม.5 ต.กำเนิด นพคุณ	14	0	14
บางพานน้อย	24 ธ.ค.63	แรงงานนาถุ้ง,บริษัท PPP ต.ช้างแรกร ม.4, ม.7 ต.บางสะพาน	20	20	0
	21 ม.ค.64	แรงงานต่างด้าว สัญชาติเมียนมา เรือประมง หาดแหลมสน ม.5ต.ปากแพรก	9	9	0
	28 ม.ค.64	แรงงานต่างด้าว สัญชาติเมียนมา ม.2, ม.4 ต.ปากแพรก	9	0	9
รวม			1,189	1,166	23

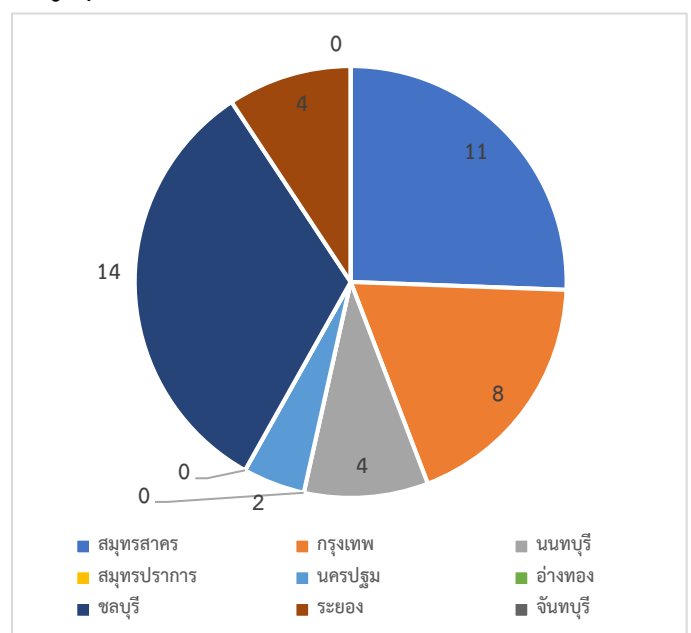
2.4 การค้นหาเชิงรุกกลุ่มเสี่ยง ผู้ต้องขังรายใหม่ เรือนจำจังหวัดประจวบคีรีขันธ์ ตั้งแต่ 16 ธันวาคม 2563 สะสม 215 ราย

วันที่	สัญชาติ		รวมรับใหม่	ตรวจ RT-PCR	ผลตรวจ	
	ไทย	ต่างดาว			ไม่พบเชื้อ	รอผล
16 ธ.ค 63 – 3 ม.ค 64	15	16	31	31	31	0
5 , 8 ม.ค.64	82	2	84	84	84	0
12 , 15 ม.ค.64	37	3	40	40	40	0
19, 22 ม.ค.64	42	1	43	43	43	0
26 ม.ค.64	17	0	17	17	17	0
รวม	193	22	215	215	215	0

หมายเหตุ : ตรวจทุกวันอังคาร และศุกร์ ของทุกสัปดาห์

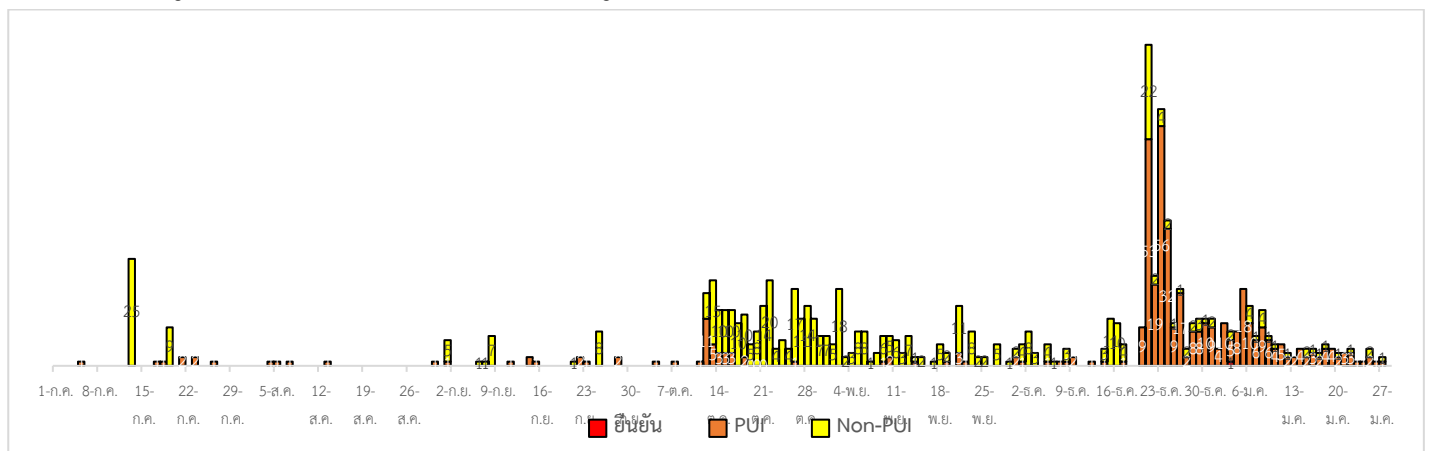
2.5 การค้นหาเชิงรุกกลุ่มเสี่ยง ผู้ที่เดินทางมาจากจังหวัดพื้นที่ระบาดสูงสุด (9 จังหวัดที่มีการระบาดสูงสุด) สะสมตั้งแต่ 6 ม.ค.64

อำเภอ	วันนี้	สะสม	ผลไม่พบเชื้อ	รอผล
หัวหิน	0	1	1	
ปราณบุรี	0	1	1	
สามร้อยยอด	0	2	2	
กุยบุรี	0	0	0	
เมือง	2	6	6	
ทับสะแก	0	13	13	
บางสะพาน	0	9	9	
บางสะพานน้อย	0	11	11	
รวม	2	43	43	0



3. ผลการเฝ้าระวัง ค้นหาเชิงรับ ผู้ป่วยสงสัย โควิด-19 จังหวัดประจวบคีรีขันธ์

3.1 การตรวจผู้ป่วยเข้าเกณฑ์สอบสวน (PUI) และ ผู้ป่วยยืนยันโรคติดเชื้อไวรัสโคโรนา 2019



รายละเอียดการรับแจ้งผู้ป่วยเฝ้าระวังรายใหม่ วันที่ 28 มกราคม 2564 PUI จำนวน 0 ราย

อำเภอ	รายละเอียด	ผลตรวจ
-	-	-

จำนวนผู้ป่วยที่มารับบริการ ARI Clinic ได้รับการคัดกรอง COVID-19 จ.ประจวบคีรีขันธ์

หน่วยบริการ	จำนวนผู้ป่วยที่มารับบริการที่ ARI Clinic 28 ม.ค.64				จำนวนผู้ป่วยที่มารับบริการที่ ARI Clinic สสสม 19 ม.ค.			
	จำนวนผู้ป่วยทั้งหมด	ได้รับการตรวจหาเชื้อโควิด-19	จำนวนผู้ได้รับการวินิจฉัยว่าป่วยเป็นโรคปอดอักเสบ	ได้รับการตรวจหาเชื้อโควิด-19	จำนวนผู้ป่วยทั้งหมด	ได้รับการตรวจหาเชื้อโควิด-19	จำนวนผู้ได้รับการวินิจฉัยว่าป่วยเป็นโรคปอดอักเสบ	ได้รับการตรวจหาเชื้อโควิด-19
รพ.หัวหิน	21	0	0	0	206	3	0	0
รพ.ปราณบุรี	12	0	1	0	70	2	1	0
รพ.สามร้อยยอด	2	0	0	0	91	2	0	0
รพ.กุยบุรี	5	0	1	0	51	0	4	1
รพ.ประจวบคีรีขันธ์	4	2	0	0	37	12	2	2
รพ.ทับสะแก	3	0	0	0	46	5	1	1
รพ.บางสะพาน	5	0	0	0	26	0	0	0
รพ.บางสะพานน้อย	1	0	0	0	15	1	0	0
รวม	53	2	2	0	542	25	8	4

4.การติดตาม แยกกัก กักกัน คุ่มไว้มักเกิด ผู้ป่วยเข้าเกณฑ์สอบสวนโรค ผู้สัมผัสเสี่ยงสูงและผู้ที่มีเหตุสงสัยว่าเป็นโควิด-19









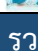
4.1 การติดตามผู้ป่วยเข้าเกณฑ์สอบสวนโรคติดเชื้อไวรัสโคโรนา 2019 ผู้สัมผัส และผู้ที่เดินทางมาจากพื้นที่เสี่ยง

อำเภอ	PUI			ผู้สัมผัสเสี่ยงสูง		
	ทั้งหมด	ครบ	กำลังติดตาม	ทั้งหมด	ครบ	กำลังติดตาม
หัวหิน	65	61	4	16	14	2
ปราณบุรี	20	18	2	1	0	1
สามร้อยยอด	21	19	2	8	8	0
กุยบุรี	26	25	1	0	0	0
เมือง	140	135	5	132	131	1
ทับสะแก	28	25	3	1	1	0
บางสะพาน	50	48	2	26	22	4
บางสะพานน้อย	4	3	1	1	1	0
รวม	354	334	20	185	177	8

4.2 การติดตาม HOME QUARANTINE ผู้เดินทางจากพื้นที่การระบาดและควบคุมสูงสุด 28 จังหวัด ใน จ.ประจวบคีรีขันธ์

อำเภอ	จำนวนที่คัดกรอง		อยู่ระหว่างติดตาม	ติดตามครบ 14 วัน/จบการติดตาม	พบผิดปกติ	ส่งตรวจ	ผลพบเชื้อ
	รายใหม่	สะสม					
หัวหิน	3	37	10	27	0	0	0
ปราณบุรี	3	103	13	90	0	0	0
สามร้อยยอด	0	165	2	163	0	0	0
กุยบุรี	0	15	5	10	0	0	0
เมือง	3	336	70	266	3	3	0
ทับสะแก	12	210	40	170	0	0	0
บางสะพาน	4	356	110	246	0	0	0
บางสะพานน้อย	0	379	21	358	1	1	0
รวม	25	1,601	271	1,330	4	4	0

สรุปผลการดำเนินงานเฝ้าระวังผู้ป่วยโรคติดเชื้อไวรัสโคโรนา 2019 จังหวัดประจวบคีรีขันธ์ ตั้งแต่ 17 ธ.ค.2563

กลุ่มตรวจ RT-PCR COVID-19	รายใหม่	สะสม	ไม่พบเชื้อ	รอฟผล
 กลุ่มเข้าเกณฑ์สอบสวนโรค	0	354	354	0
 กลุ่มผู้ป่วยโรคปอดบวม	0	185	185	0
 ผู้สัมผัสใกล้ชิดผู้ป่วยยืนยัน	0	181	181	0
 ค้นหาเชิงรุกกลุ่มต่างด้าว	23	1,189	1,166	23
 ต่างด้าวหลบหนีเข้าเมือง	0	148	148	0
 ผู้ขนส่งสินค้าไทย-พม่า	0	244	244	0
 ผู้ต้องขังรายใหม่เรือนจำ	0	215	215	0
 ผู้เดินทางจากพื้นที่ระบาดสูง	2	43	43	0
 คัดกรองก่อนทำหัตถการ	5	284	284	0
รวม	30	2,843	2,820	23

สรุปผู้ป่วยยืนยันโรคติดเชื้อไวรัสโคโรนา 2019 จังหวัดประจวบคีรีขันธ์

ปี 2563 จำนวนผู้ป่วย 17 ราย รักษาหาย 15 ราย (รายสุดท้ายวันที่ 3 เม.ย.2563) เสียชีวิต 2 ราย

ผู้ป่วยยืนยันพบเชื้อระลอกใหม่ ตั้งแต่ 17 ธ.ค. 63		กำลังรักษา	อาการรุนแรง	รักษาหาย/ออกจาก รพ.	เสียชีวิต
รายใหม่	สะสม				
0	1	0	0	1	0

*ไม่พบผู้ติดเชื้อรายใหม่ในจังหวัดประจวบคีรีขันธ์ เป็นวันที่ 26

มาตรการในจังหวัดประจวบคีรีขันธ์

1. ทุกโรงพยาบาล/โรงพยาบาลส่งเสริมสุขภาพตำบล จัดทำป้ายคัดกรองไว้ที่ OPD/ ER ทั้งในเวลาและนอกเวลา
2. ทุกโรงพยาบาลกำหนดเส้นทางเคลื่อนย้ายผู้ป่วยที่เข้าเกณฑ์สอบสวนโรคและซ้อมการเคลื่อนย้ายผู้ป่วย
3. กำหนดห้องแยกผู้ป่วย (ห้องพิเศษ) และเตรียม Cohort Ward
4. กำหนดทีมงาน/ ฝึกซ้อมการใส่ชุด PPE และการทำลายเชื้อ
 - ทีมแพทย์รักษา - ทีมพยาบาล
 - ทีมทำความสะอาด - ทีม IC ที่คอยกำกับ
 - ทีม Lab - ทีมสอบสวนโรค
5. จัดเตรียมยา เวชภัณฑ์ และทรัพยากร ให้เหมาะสมและเพียงพอ
6. หากพบผู้ที่เข้าเกณฑ์การสอบสวนโรคให้รักษาไว้ที่ รพ.นั้นๆ
7. ถ้าผู้ป่วย มีอาการหนักขึ้น ให้ส่งต่อตามระบบเดิม โดยต้องรับรักษาภายในจังหวัด ถ้าจะออกนอกจังหวัดจะอยู่ในความรับผิดชอบของ เขตสุขภาพที่ 5/ กระทรวงสาธารณสุข
8. สำนักงานสาธารณสุขจังหวัดประจวบคีรีขันธ์ พัฒนาทีม CDCU การใช้ PPE, การทำลายเชื้อ, การสอบสวน, เก็บตัวอย่าง
9. ประชาสัมพันธ์เชิงรุกและการให้ข้อมูลแก่สาธารณะ
 - ให้ประชาชนมีการสวมใส่หน้ากากอนามัยหรือหน้ากากผ้า ในกรณีเข้าไปที่ที่มีคนจำนวนมาก ได้แก่ ตลาด ห้างสรรพสินค้า โรงภาพยนตร์ โรงพยาบาล รถตู้ รถแท็กซี่ เครื่องบิน เป็นต้น
 - การกำจัดหน้ากากอนามัย สำหรับประชาชนให้พับแล้วใช้ยางหรือสายที่คล้องหูหน้ากากผูกมัดให้เรียบร้อย แล้วทิ้งใส่ขวดพลาสติกก่อนทิ้งลงถังขยะ

ทีมตระหนักรู้สถานการณ์สำนักงานสาธารณสุขจังหวัดประจวบคีรีขันธ์