



# ศูนย์ปฏิบัติการภาวะฉุกเฉินด้านการแพทย์และสาธารณสุข สำนักงานสาธารณสุขจังหวัดประจวบคีรีขันธ์ กรณี โรคติดเชื้อไวรัสโคโรนา 2019

ฉบับที่ 350 EOC ครั้งที่ 190 วันที่ 31 มกราคม 2564 เวลา 09.00 น.

สถานการณ์ต่างประเทศ พบผู้ป่วยยืนยัน ใน 219 ประเทศ/

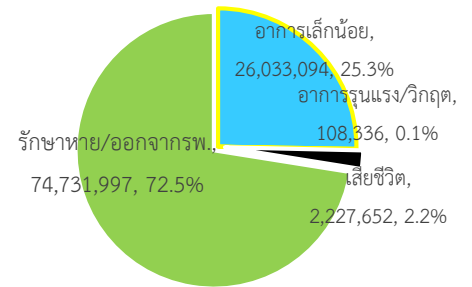
ดินแดน/2 เรือสำราญ ไม่พบประเทศ/ดินแดนที่พบผู้ป่วยใหม่

พบผู้ป่วยทั่วโลก 103,101,079 ราย เสียชีวิต 2,227,652 ราย อัตราป่วยตาย ร้อยละ 2.2

รักษาหาย/ออกจาก รพ. 74,731,997 ราย ร้อยละ 72.5

ผู้ป่วยที่กำลังรักษา อาการเล็กน้อย ร้อยละ 25.3 อาการรุนแรง/วิกฤติ ร้อยละ 0.1

ลำดับประเทศ ที่พบโรคติดเชื้อไวรัสโคโรนา 2019 สูงสุด ดังนี้



ประเทศ/อื่นๆ	รวมป่วย	ป่วยใหม่	รวมเสียชีวิต	%	เสียชีวิตใหม่	รักษาหาย	%	อาการรุนแรง	อัตราป่วย 1M pop	อัตราตาย 1M pop	อัตราตรวจ 1M pop
สหรัฐอเมริกา	26,652,526	137,518	450,381	1.69	2,889	16,328,950	61.3	24,488	80,246	1,356	934,972
แคลิฟอร์เนีย	3,296,912	16,991	40,682	1.23	466						
เท็กซัส	2,368,534	13,225	37,202	1.57	315						
อินเดีย	10,747,091	13,065	154,312	1.44	128	10,422,109	97.0	8,944	7,743	111	141,103
บราซิล	9,176,975	57,498	223,971	2.44	1,196	7,998,246	87.2	8,318	42,996	1,049	133,995
รัสเซีย	3,832,080	19,032	72,697	1.90	512	3,279,964	85.6	2,300	26,252	498	695,343
สหราชอาณาจักร	3,796,088	23,275	105,571	2.78	1,200	1,673,936	44.1	3,832	55,748	1,550	1,052,622
ฝรั่งเศส	3,177,879	24,392	75,862	2.39	242	224,120	7.1	3,113	48,623	1,161	668,453
สเปน	2,830,478		58,319	2.06		N/A	N/A	4,723	60,525	1,247	684,860
อิตาลี	2,541,783	12,715	88,279	3.47	421	1,990,152	78.3	2,218	42,076	1,461	537,221
ตุรกี	2,470,901	6,871	25,865	1.05	129	2,355,409	95.3	1,692	29,115	305	347,544
เยอรมนี	2,217,234	9,841	57,512	2.59	460	1,911,800	86.2	4,437	26,414	685	459,060
<b>ประเทศกลุ่ม ASEAN</b>											
อินโดนีเซีย	1,066,313	14,518	29,728	2.79	210	862,502	80.9		3,875	108	33,408
ฟิลิปปินส์	523,516	2,109	10,669	2.04	71	475,904	90.9	727	4,741	97	70,489
มาเลเซีย	209,661	5,728	746	0.36	13	161,527	77.0	319	6,430	23	146,519
พม่า	139,864	349	3,125	2.23	10	124,441	89.0		2,561	57	43,463
สิงคโปร์	59,507	58	29	0.05		59,196	99.5		10,125	5	1,074,561
ประเทศไทย	17,953	930	77	0.43	1	11,505	64.1	1	257	1	17,422
เวียดนาม	1,767	62	35	1.98		1,456	82.4		18	0.4	14,684
กัมพูชา	464	1		0.00		443	95.5		28		23,129
บรูไน	180		3	1.67		170	94.4		409	7	207,344
ลาว	44			0.00		41	93.2		6		14,079

## เขตติดโรคติดต่ออันตราย

1. สาธารณรัฐอิตาลี 2. สาธารณรัฐอิสลามอิหร่าน

3. มาเลเซีย 4. ราชอาณาจักรกัมพูชา 5. สาธารณรัฐประชาธิปไตยประชาชนลาว 6. สาธารณรัฐอินโดนีเซีย 7. สาธารณรัฐแห่งสหภาพพม่า

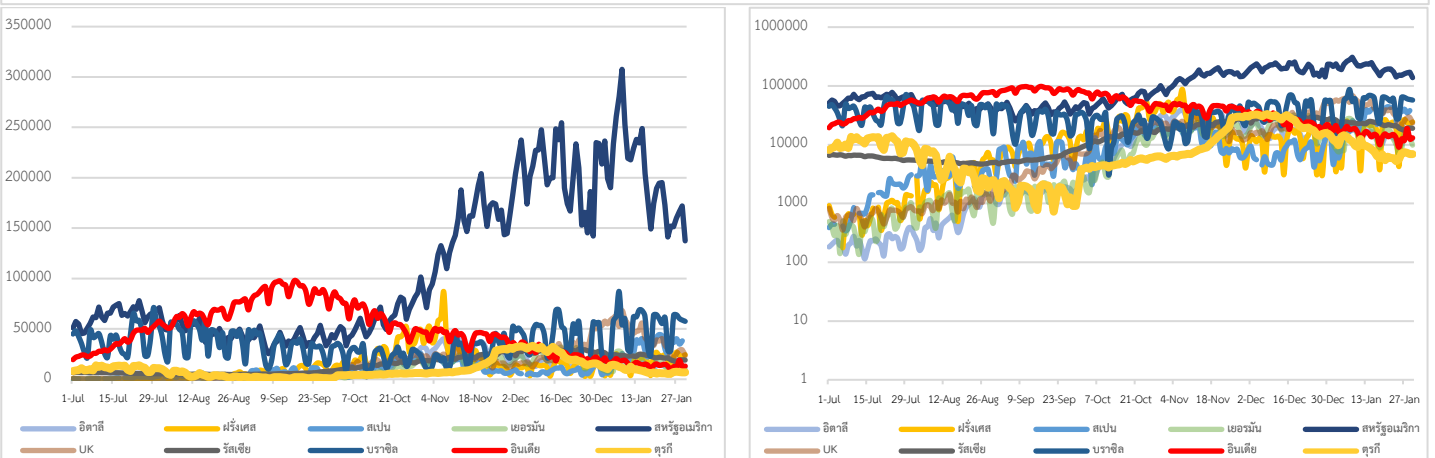
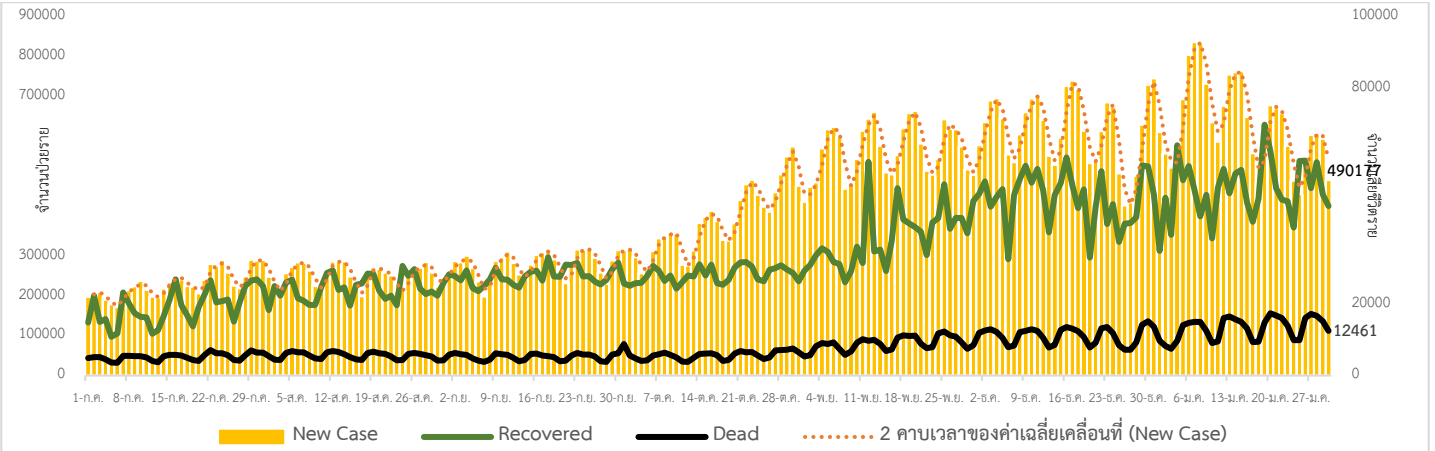
\*เขตติดโรคติดต่ออันตราย ฉบับที่ 3 (ประกาศกระทรวงสาธารณสุข เรื่อง ยกเลิกท้องถิ่นนอกราชอาณาจักรที่เป็นเขตติดโรคติดต่ออันตรายกรณีโรคติดเชื้อไวรัสโคโรนา

2019 หรือโรคโควิด 19 (Coronavirus Disease 2019 (COVID-19)) พ.ศ.2563

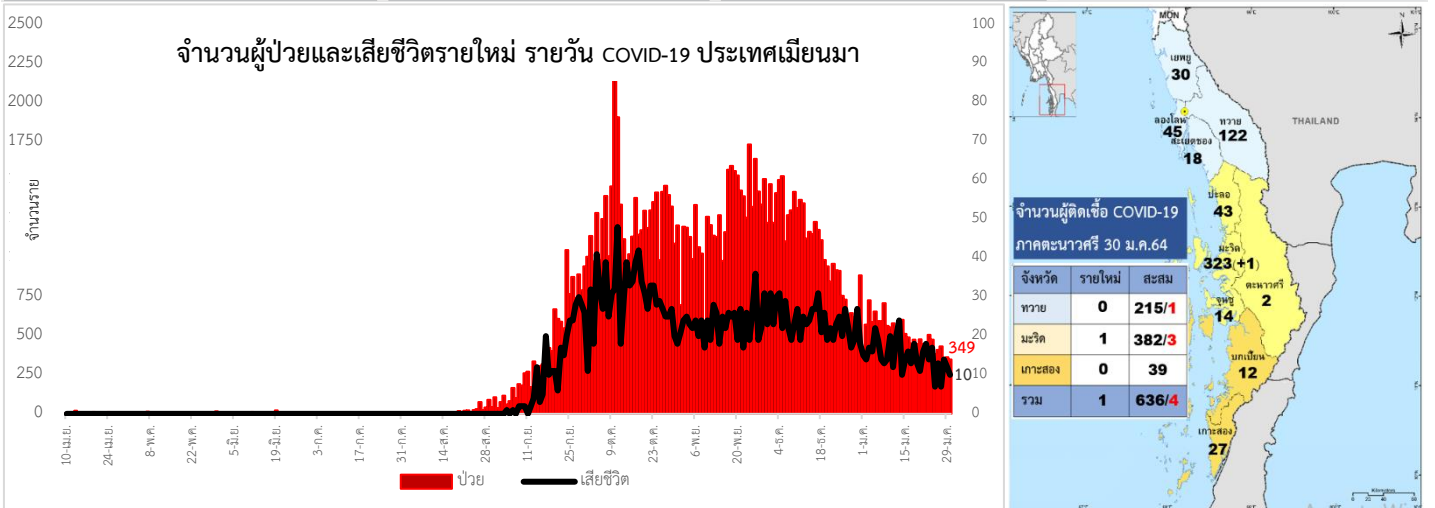
ประกาศยกเลิกสาธารณรัฐเกาหลี (Republic of Korea) และสาธารณรัฐประชาชนจีน (People's Republic of China) รวมถึงเขตบริหารพิเศษมาเก๊า (Macao)

และเขตบริหารพิเศษฮ่องกง (Hong Kong) จากการเป็นท้องถิ่นนอกราชอาณาจักรที่เป็นเขตติดโรคติดต่ออันตราย

แนวโน้มจำนวนผู้ป่วย ผู้รักษาหาย/ออกจากโรงพยาบาลและผู้เสียชีวิต รายใหม่ โรคติดเชื้อไวรัสโคโรนา 2019 ทั่วโลก



### Coronavirus Disease 2019 (COVID-19) Surveillance Dashboard (Myanmar)



**ประเด็นข่าวที่น่าสนใจ ณ วันที่ 30 ม.ค. 2564**

**สหรัฐอเมริกา** บริษัท จอร์นสันแอนด์จอร์นสัน ประกาศแนะนำวัคซีนป้องกันโควิด-19 แบบฉีดครั้งเดียวมีประสิทธิภาพโดยรวม 66 % ในการป้องกันโรคระดับปานกลางและรุนแรงในการทดลองระยะที่ 3 ทั่วโลก และมีประสิทธิภาพ 85 % ในการป้องกันโรคที่รุนแรง คาดว่าจะนำไปขออนุญาตกับสำนักงานคณะกรรมการอาหารและยาของสหรัฐอเมริกาเพื่อใช้ในกรณีฉุกเฉินในสัปดาห์หน้า

**สหรัฐอเมริกา** ศูนย์ควบคุมและป้องกันโรคของสหรัฐ (CDC) ออกคำสั่งข้อกำหนดให้ประชาชนต้องสวมหน้ากากอนามัย เมื่อใช้บริการสนามบินหรือขณะโดยสารบนเครื่องบิน รถไฟ เรือโดยสาร เรือข้ามฟาก และรถโดยสารระหว่างเมืองและขนส่งสาธารณะทุกประเภท ตั้งแต่วันที่ 1 กุมภาพันธ์ 2564 เป็นต้นไป

**สาธารณรัฐสิงคโปร์** ประกาศระงับโครงการ Business Bubble หรือข้อตกลงการเดินทางเพื่อติดต่อกิจการกับมาเลเซียเป็นเวลาสามเดือน เริ่มตั้งแต่วันที่ 1 กุมภาพันธ์ นี้เนื่องจากพบผู้ติดเชื้อไวรัสโคโรนา 2019 รายวัน เพิ่มสูงขึ้นเป็นประวัติการณ์คาดว่าจะส่งผลกระทบต่อธุรกิจระหว่างสองประเทศ

**ประเทศญี่ปุ่น** รายงานจากกรุงโตเกียว รัฐบาลวางแผนพิจารณาทำการทดลองทางคลินิกของยา Ivermectin ซึ่งเป็นยาต้านปรสิตหรือยาถ่ายพยาธิเพื่อประเมินประสิทธิภาพในการรักษาผู้ป่วยโรคติดเชื้อไวรัสโคโรนา 2019 ที่มีอาการไม่รุนแรง นอกจากนั้นทางแอฟริกาใต้ได้รับอนุมัติในการใช้ยาดังกล่าวรักษาโรคนี้แล้ว

**สาธารณรัฐอิตาลี** รัฐบาลประกาศผ่อนคลายมาตรการ เริ่มวันที่ 1 กุมภาพันธ์ 2564 หลังจากทั้งห้าภูมิภาคของอิตาลีพิจารณาเป็นพื้นที่สีเขียว ส่วนบาร์และร้านอาหารสามารถเปิดในเวลากลางวันและมีอิสระในการเดินทางมากขึ้น

**ศูนย์บริหารสถานการณ์การแพร่ระบาดของโรคติดเชื้อไวรัสโคโรนา 2019 (ศบค.)** เปิดเผย มาตรการผ่อนคลายการจัดการแข่งขันกีฬา และกิจกรรมระดับชาติและนานาชาติว่า ผู้เข้าร่วมกิจกรรมจากต่างประเทศจะต้องกักตัว 14 วัน และต้องผ่านการตรวจหาเชื้อ SARS-CoV-2 แต่ยังไม่อนุญาตให้มีผู้ชม เว้นแต่สถานการณ์เปลี่ยนแปลงโดยกิจกรรมที่ได้รับความเห็นชอบให้ดำเนินการ ได้แก่ การแข่งขันฟุตบอลไทยลีก การแข่งขันวอลเลย์บอลไทยแลนด์ลีก การแข่งขันจักรยานชิงแชมป์ประเทศไทย และประเภทยานานาชาติ การแข่งขันกอล์ฟ LPGA และการประกวดมิสแกรนด์อินเตอร์เนชั่นแนล

**จังหวัดเชียงใหม่** คณะกรรมการโรคติดต่อจังหวัด ผ่อนคลายมาตรการต่าง ๆ โดยกำหนดแนวทางปฏิบัติในการเดินทางเข้ามาในจังหวัดเชียงใหม่ การอนุญาตให้สถานประกอบการร้านค้า และสถานบันเทิงกลับมาเปิดให้บริการได้ตามปกติ เลิกมาตรการควบคุมการเดินทางของบุคคลที่เดินทางเข้ามายังพื้นที่จังหวัดเชียงใหม่ ยกเว้นจังหวัดสมุทรสาคร ที่ยังต้องกักตัวดูอาการ 14 วัน แต่ยังคงการออกใบอนุญาตให้จัดมีการเล่นการพนันและแนวทางในการจัดกิจกรรมต่าง ๆ ตั้งแต่วันที่ 1 กุมภาพันธ์ 2564 เป็นต้นไป

**กรุงเทพมหานคร** ประกาศกรุงเทพมหานครเรื่องการสั่งปิดสถานที่เป็นการชั่วคราว(ฉบับที่ 18) เพื่อป้องกันการแพร่ระบาดของเชื้อโรคโควิด-19 มีผลตั้งแต่วันที่ 1 ก.พ.2564 โดยปิดสถานที่เสี่ยงต่อการแพร่โรค อาทิ สถานบริการ สถานประกอบการที่มีลักษณะคล้ายสถานบริการ ผับ บาร์ คาราโอเกะ , สนามชนไก่ และสนามซ้อมชนไก่, สนามชนโค สนามปลากัด หรือสนามแข่งขันอื่นในลักษณะทำนองเดียวกัน, สถานประกอบการกิจการอาบน้ำ , สถานประกอบการกิจการอาบอบนวด , สถานรับเลี้ยงเด็ก เฉพาะที่อยู่ในเขตบางขุนเทียน บางแค บางพลัด จอมทอง ธนบุรี, ศูนย์พัฒนาเด็กเล็ก เด็กก่อนวัยเรียน เฉพาะที่อยู่ในเขตบางขุนเทียน บางแค บางพลัด จอมทอง ธนบุรี และมีมาตรการผ่อนคลายให้กับกิจการ 37 ประเภท แต่ต้องมีมาตรการควบคุมโรคตามที่กำหนดอย่างเคร่งครัด อาทิ ร้านอาหารหรือเครื่องดื่ม ร้านสะดวกซื้อ รถเข็น หาบเร่ แผงลอย ภัตตาคาร สวนอาหารศูนย์อาหาร โรงอาหาร ไม่รวมสถานบริการ ผับ บาร์ ,ห้างสรรพสินค้า ศูนย์การค้าและคอมมูนิตีมอลล์,ห้องประชุมในโรงแรมหรือศูนย์ประชุมจำกัดร่วมกิจกรรมไม่เกิน 100 คน,ร้านค้าปลีก ตลาด ตลาดน้ำและตลาดนัด,ตลาดค้าส่งขนาดใหญ่ ,สนามกอล์ฟ เป็นต้น



# รายงานสถานการณ์ COVID-19 ในประเทศไทย

## ระลอกใหม่ ประเทศไทย ตั้งแต่วันที่ 15 ธ.ค. 63 - 30 ม.ค. 64

ผู้ป่วยรายใหม่วันนี้	ผู้ป่วยยืนยันสะสม	หายป่วยแล้ว	เสียชีวิต
<b>+930</b> ราย	<b>13,716</b> ราย	<b>7,565</b> ราย	<b>+1</b> คน
ติดเชื้อในประเทศ <b>916</b> ราย ติดเชื้อจากต่างประเทศ <b>14</b> ราย	- ผู้ป่วยจากระบบฯ <b>4,485</b> ราย - ค้นหาเชิงรุกในชุมชน <b>8,553</b> ราย - จากต่างประเทศ <b>678</b> ราย	เพิ่มขึ้น <b>109</b> ราย ร้อยละ (Percentage) <b>55.15%</b>	เสียชีวิตสะสม <b>17</b> คน ร้อยละ (Percentage) <b>0.12%</b>

ประวัติเสี่ยง	จำนวนผู้ป่วยรายใหม่
ผู้ป่วยรายใหม่ จากระบบเฝ้าระวังและระบบบริการฯ	<b>27</b> ราย
ค้นหาผู้ติดเชื้อเชิงรุกในชุมชน	<b>889</b> ราย
ผู้ที่เดินทางมาจากต่างประเทศ และเข้า State Quarantine	<b>11</b> ราย
จาก อิหร่าน 1 ราย เกาหลีใต้ 1 ราย สหรัฐอเมริกา 2 ราย ไต้หวัน 2 ราย รัสเซีย 1 ราย สหราชอาณาจักร 2 ราย เยอรมนี 2 ราย	<b>3</b> ราย
ผู้ที่เดินทางมาจากต่างประเทศ จาก มาเลเซีย 3 ราย	<b>3</b> ราย
<b>รวม</b>	<b>930</b> ราย

ภาคเหนือ	ภาคตะวันออกเฉียงเหนือ	ภาคกลาง	ภาคตะวันออก	ภาคใต้
<b>159</b>	<b>60</b>	<b>12,220</b>	<b>1,214</b>	<b>63</b>

รวมผู้ป่วยรักษาอยู่ **6,134** ราย

จำนวนผู้ป่วยยืนยัน จำแนกตามพื้นที่รักษา (ราย)

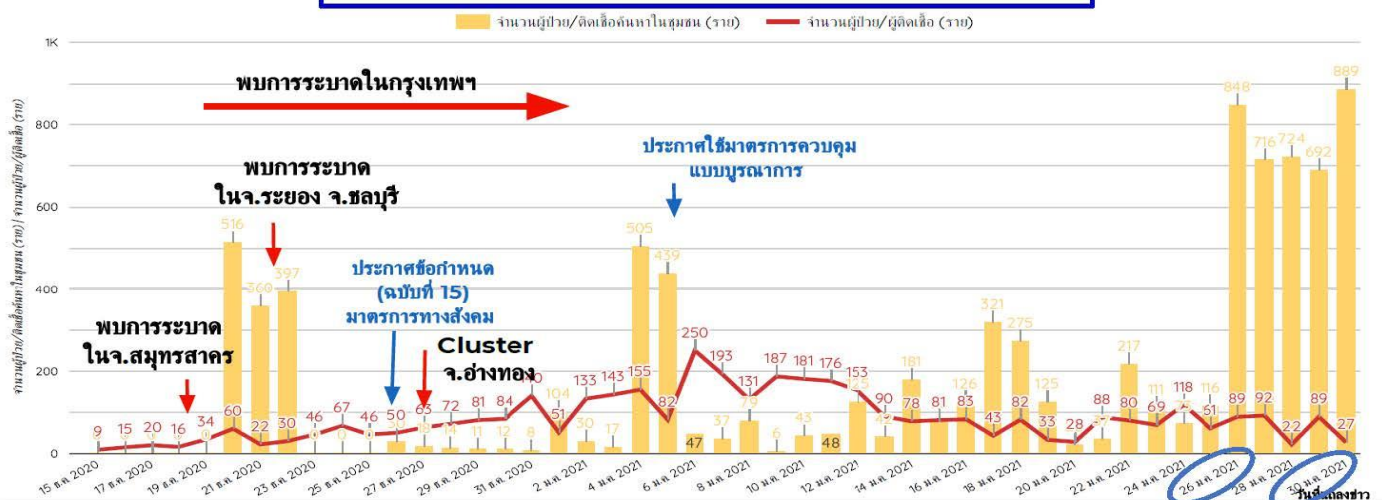
โดย กรมควบคุมโรค กระทรวงสาธารณสุข

มีผู้ติดเชื้อรายใหม่ 930 ราย เป็นผู้ติดเชื้อในประเทศ 916 ราย จากการค้นหาเชิงรุกในชุมชน 889 ราย และจากระบบเฝ้าระวังในโรงพยาบาล 27 ราย อีก 14 ราย เดินทางมาจากต่างประเทศ ส่วนผู้ติดเชื้อสะสมการระบาดระลอกใหม่ (วันที่ 15 ธันวาคม 2563-30 มกราคม 2564) 13,716 ราย หายป่วยเพิ่ม 109 ราย สะสม 7,565 ราย รักษาตัวในโรงพยาบาลและโรงพยาบาลสนาม 6,134 ราย เสียชีวิตเพิ่ม 1 ราย ผู้เสียชีวิตรายที่ 77 เป็นชายเมียนมา อายุ 31 ปี อาชีพรับจ้าง พักอาศัยและทำงานใน จ.สมุทรสาคร โรคประจำตัว คือ ตับแข็ง ติดสุราเรื้อรัง มีประวัติทำงานร่วมกับผู้ป่วยยืนยันรายก่อนหน้า เมื่อวันที่ 15 ธ.ค.2563 มีอาการไข้ แน่นท้อง ตาและตัวเหลือง จึงได้เข้ารับรักษาที่โรงพยาบาล(รพ.) เมื่อวันที่ 29 ธ.ค. มีอาการเหนื่อยหอบ ผลเอกซเรย์ปอดมีการอักเสบ แพทย์จึงตรวจหาเชื้อโควิด-19 เมื่อวันที่ 30 ธ.ค. ผลยืนยันติดเชื้อ ต่อมาวันที่ 2 ม.ค. มีภาวะเลือดออกในทางเดินอาหาร เมื่อวันที่ 19 ม.ค. มีอาการไตวายเฉียบพลัน และมีภาวะลิ่มเลือดแพร่กระจายในหลอดเลือด ต่อมาอวัยวะต่างๆ ล้มเหลว และเสียชีวิตในวันที่ 27 ม.ค.



จำนวนผู้ป่วย / ผู้ติดเชื้อใหม่โรคโควิด 19 จากระบบเฝ้าระวังและระบบบริการฯ และค้นหาในชุมชน รายวัน

วันที่ 15 ธันวาคม 2563 ถึงวันที่ 30 มกราคม 2564 เวลา 00:00 น.





จำนวนผู้ติดเชื้อโควิดในประเทศไทยรายใหม่ และสะสม วันที่ 18 ธ.ค. 63 – 30 ม.ค. 64 เวลา 00:00 น.

ที่	จังหวัด	18 Dec – 23 Jan	24-Jan	25-Jan	26-Jan	27-Jan	28-Jan	29-Jan	30-Jan	รวม (ราย)
	<b>รวม</b>	<b>8,482</b>	<b>191</b>	<b>177</b>	<b>937</b>	<b>808</b>	<b>746</b>	<b>781</b>	<b>916</b>	<b>13,038</b>
1	สมุทรสาคร	5,184	148	148	914	792	733	765	883	9,567
2	กรุงเทพมหานคร	657	21	22	21	6	8	10	4	749
3	ชลบุรี	648	-	-	-	-	-	-	-	648
4	ระยอง	573	1	2	-	1	-	1	1	579
5	สมุทรปราการ	322	12	2	-	2	3	-	19	360
6	จันทบุรี	220	-	-	-	1	-	-	-	221
7	นนทบุรี	158	1	-	-	1	1	1	2	164
8	อ่างทอง	111	-	-	-	1	-	1	-	113
9	ปทุมธานี	85	-	-	-	1	-	-	-	86
10	นครปฐม	77	-	-	-	-	-	-	-	77
11	สมุทรสงคราม	34	7	3	1	1	-	-	-	46
12	พระนครศรีอยุธยา	35	-	-	-	-	1	2	-	38
13	ตราด	33	-	-	-	-	-	-	-	33
14	เพชรบุรี	31	-	-	-	1	-	-	-	32
15	ราชบุรี	27	1	-	-	-	-	-	-	28

ผลการค้นหาเชิงรุกใน จ.สมุทรสาคร 24-29 ม.ค.2564

วันที่	การค้นหาเชิงรุก		ผลการตรวจ LAB		พบเชื้อ		ร้อยละพบเชื้อ
	วันนี้	สะสม	วันนี้	สะสม	วันนี้	สะสม	
24-ม.ค.-64	3938	64894	4266	61940	113	4334	2.65
25-ม.ค.-64	5574	70468	5217	67157	844	5178	16.18
26-ม.ค.-64	11075	81543	3094	70251	714	5892	23.08
27-ม.ค.-64	9650	91193	6622	76873	724	6616	10.93
28-ม.ค.-64	13322	104515	7614	84487	686	7302	9.01
29-ม.ค.-64	10492	115007	9591	94078	865	8167	9.02

ผลงานการเฝ้าระวัง คัดกรองและค้นหาผู้ป่วยสงสัยโรคติดเชื้อไวรัสโคโรนา 2019 จังหวัดประจวบคีรีขันธ์

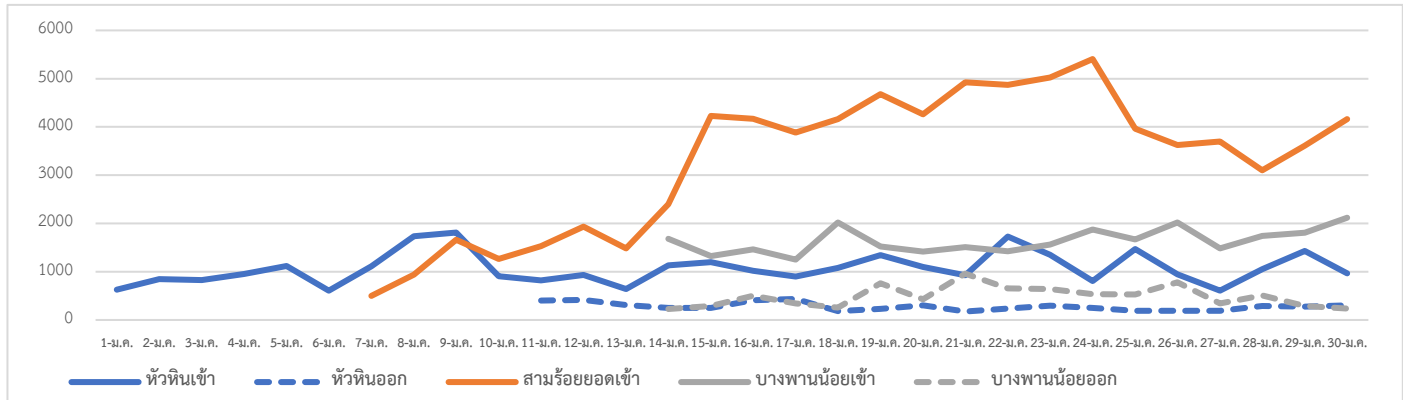
1. การคัดกรองวัดอุณหภูมิในผู้ที่เดินทางมาจากพื้นที่ระบาด เส้นทางเข้า-ออก ในจังหวัดประจวบคีรีขันธ์

1.1 จุดคัดกรองด่านท่าเรือประจวบคีรีขันธ์ 30 มกราคม 2564 เรือ MV. HIBARINO มาจากท่า CIGADING ประเทศอินโดนีเซีย คัดกรองชาวฟิลิปปินส์ 17 ราย สะสมคัดกรองตั้งแต่วันที่ 1 กุมภาพันธ์ 2563 – 30 มกราคม 2564 คัดกรองทั้งหมด 3,613 ราย

## 1.2 จุดตรวจควบคุมการแพร่ระบาดของโรคติดเชื้อไวรัสโคโรนา 2019 (โควิด-19) เส้นทางเข้าออกจังหวัดประจวบคีรีขันธ์

จุดตรวจควบคุม	วันนี้	ขา เข้า	ขา ออก	สะสม	ผู้มีอาการ สะสม	ส่งต่อ		นอก จังหวัด
						ในจังหวัด	ตรวจ	
อ.หัวหิน (เปิดด่าน 22 ธ.ค.63)	1,264	964	300	40,871	2	1	0	1
อ.สามร้อยยอด (เปิดด่าน 9 ม.ค.64)	4,162	4,162	-	74,846	0	0	0	0
อ.บางสะพานน้อย (เปิดด่าน 7 ม.ค.64)	2,354	2,118	236	45,607	0	0	0	0
รวม	7,780	7,244	536	161,324	2	1	-	1

### แนวโน้มการคัดกรองรายวัน จุดตรวจฯ โควิด-19 ด้านตรวจเส้นทางเข้าออก จ.ประจวบคีรีขันธ์



## 2. ผลการเฝ้าระวัง ค้นหาเชิงรุกในกลุ่มเสี่ยงป่วยโรค โควิด-19 ตรวจด้วยวิธี RT-PCR จังหวัดประจวบคีรีขันธ์

### 2.1 การสุ่มตรวจชาวเมียนมาที่เดินทางมากับรถขนส่งสินค้าที่เขตรอยต่อไทย-เมียนมา (No man Land) ก่อนถึงช่องทางด่านผ่อนปรนพิเศษด่านสิงขร

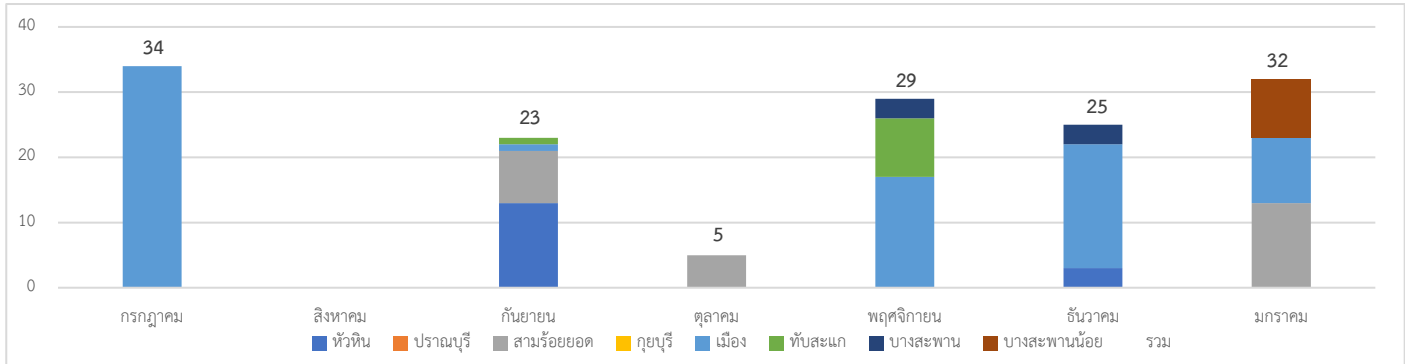
วันที่	จำนวนตรวจ RT-PCR (พม่า)		ผลตรวจ
	ผู้ขนส่งสินค้า	ยานพาหนะ	
12 ตุลาคม- 21 ธันวาคม 2563	244/1088	183/592	ไม่พบเชื้อ
รวม	244	183	ไม่พบเชื้อ

### 2.2 การตรวจชาวต่างด้าวที่ถูกจับกุมกรณีหลบหนีเข้าเมือง เร่ร่อน และชาวไทยที่ลักลอบข้ามแดนจากประเทศเมียนมา สะสม ตั้งแต่ 13 กรกฎาคม 2563- 27 มกราคม 2564 35 เหตุการณ์ จำนวน 148 ราย ผลไม่พบผู้ติดเชื้อ 148 ราย

เหตุการณ์ล่าสุด เดือน มกราคม 2564	ตรวจ RT-PCR	ผลตรวจ
8 ม.ค.64 แรงงานต่างด้าว สัญชาติกัมพูชา 7 ราย คนขับรถ สัญชาติไทย 2 ราย เดินทางมาจากปัตตานี ถูกจับได้ที่ด่านหนองปรึก ต.ทรายทอง อ.บางสะพานน้อย	9	ไม่พบเชื้อ
9 ม.ค.64 แรงงานต่างด้าว ลักลอบเดินทางมาจากจ.นครปฐม เพื่อมาหางานทำ ที่อ.สามร้อยยอด จับได้ที่ด่านสามร้อยยอด สัญชาติเมียนมา 2 ราย	2	ไม่พบเชื้อ
9 ม.ค.64 แรงงานต่างด้าว เดินทางจากกุยบุรี ไปหาเพื่อนที่ปราณบุรี จับได้ที่ด่านสามร้อยยอด	5	ไม่พบเชื้อ

16 ม.ค.64 แรงงานต่างด้าว เดินทางจากอ.หัวหิน มาสมัครงานที่อ.สามร้อยยอด จับได้ที่ด่านสามร้อยยอด	6	ไม่พบเชื้อ
20 ม.ค.64 กรณีชาวเมียนมา หลบหนีเข้าเมือง เดินทางมาจากมะริด เข้าทางช่องทางธรรมชาติ ช่องเขาหลัก ม.5 บ้านเนินแก้ว ต.อ่าวน้อย	1	ไม่พบเชื้อ
27 ม.ค.64 กรณีชาวเมียนมา หลบหนีเข้าเมือง ลักลอบขนกระท่อม เดินทางมาจากมุดอง เข้าทางช่องทางธรรมชาติ ทางด้านทิศเหนือของด่านสิงขร	1	ไม่พบเชื้อ

แนวโน้มการตรวจหาชาวต่างด้าวที่ถูกจับกุมกรณีหลบหนีเข้าเมือง จำแนกรายอำเภอ จ.ประจวบคีรีขันธ์



2.3 การตรวจค้นหาเชิงรุกกลุ่มเสี่ยงแรงงานต่างด้าวที่มีความเสี่ยง (Active Surveillance)

การสุ่มตรวจหาเชื้อไวรัสโคโรนา 2019 ในกลุ่มแรงงานต่างด้าวที่มีความเสี่ยง 30 ม.ค.64 จำนวน 0 ราย สะสมตั้งแต่ วันที่ 20 ธันวาคม 2563 จำนวน 1,189 ราย ไม่พบเชื้อ 1,189 ราย

อำเภอ	วันที่	สถานที่	จำนวนตรวจ (ราย)	ผลตรวจ	
				ไม่พบเชื้อ	รอผล
หัวหิน	25-29 ธ.ค.63	บริษัทโดล,บริษัท อนันตศิลา เรสซิเดนซ์	56	56	0
	18 ม.ค.64	บริษัทโดล แรงงานต่างด้าว สัญชาติพม่า รับเข้าใหม่ พ.ย.-ธ.ค.63	26	26	0
ปรานบุรี	22 ธ.ค.63-11 ม.ค.64	รง.อุตสาหกรรม ปรานบุรี,บริษัทที่วายเอ็มฟูด,แรงงานประมง,กรรมกรก่อสร้าง	135	135	0
	21 ม.ค.64	แรงงานต่างด้าว สัญชาติเมียนมา บริษัท อิตาเลียนไทย ม.2 ต.วังก้ง	25	25	0
	22 ม.ค.64	แรงงานต่างด้าว สัญชาติเมียนมา โรงงาน อุตสาหกรรมสับประรดกระป๋องไทย ม.2 ต.เขาน้อย	25	25	0
	27 ม.ค.64	แรงงานต่างด้าว สัญชาติเมียนมา โรงงานเนเชอรัลฟรุต ม.11 ต.หนองตาแต้ม	20	20	0
สามร้อยยอด	22 ธ.ค.63-14 ม.ค.64	รง.อุตสาหกรรมสับประรดกระป๋อง,รง.เจริญผล ไทยยอดทิพย์,สามร้อยยอด	245	245	0

		เจริญฟูต,รง.สับปรต เถกิง,บริษัท บุญสม ฟาร์มการเกษตร,รง.ทวีผล,รง.นิธิวัฒน์ฟูต, แรงงานประมง,ล่ามชาวเมียนมา			
	21 ม.ค.64	แรงงานต่างด้าว สัญชาติเมียนมา โรงงาน เถกิงอุตสาหกรรมสับปรตกระป๋อง ม.6 ต.ศาลาลัย	46	46	0
	22 ม.ค.64	แรงงานต่างด้าว สัญชาติเมียนมา โรงงาน ทวีผล, ไทยยอดทิพย์, สามร้อยยอด	19	19	0
กุยบุรี	23-28 ธ.ค.63	แพกุ้งโชคสองพี่น้อง สมศักดิ์เขียวหวาน ,แพกุ้งโชคสามพี่น้อง	50	50	0
	19 ม.ค.64	แรงงานต่างด้าว สัญชาติเมียนมา รง.มาลี เจริญทรัพย์ผลไม้, กุยบุรีผลไม้กระป๋อง, ผลไม้กระป๋องประจวบ, สยามฟรุ้ตการ์ เด็น	40	40	0
เมือง	20 ธ.ค.63-12 ม.ค.64	แรงงานประมง แพลลา, แคมป์คนงาน ก่อสร้าง, รง.ทิปโก้	186	186	0
	19 ม.ค.64	กลุ่มเด็กที่จะรับเข้าบ้านเด็กและครอบครัว	3	3	0
	19 ม.ค.64	แรงงานต่างด้าว รง.ผลิตผลไม้กระป๋อง	5	5	0
ทับสะแก	28 ธ.ค.63	บ.ผลิตภัณฑ์อาหารทะเลสดตากแห้ง	10	10	0
	20 ม.ค.64	แรงงานต่างด้าว สัญชาติเมียนมา โรงเลื่อย ไม้ ม.5 ต.นาหูกวาง	11	11	0
บางสะพาน	24 ธ.ค.63-8 ม.ค.64	แรงงานประมง,โรงโยมะพร้าว,โรงไฟฟ้า ฝ้ายผลิต,รับจ้างกรีดยาง,ฟาร์มกุ้ง,แคมป์ คนงานท่าทางรถไฟ	109	109	0
	19 ม.ค.64	แรงงานต่างด้าว สัญชาติเมียนมา สวนยาง ม.9, ,.11 ต.ร้อนทอง ม.10 ต.ชัยเกษม แคมป์คนงานก่อสร้าง ม.10 ต.พงค์ ประศาสน์	18	18	0
	20 ม.ค.64	แรงงานต่างด้าว สัญชาติเมียนมา สวนยาง ม.1 ต.กำเนิตนพคุณ, บริษัทโอเชียน โคโคนัท ไฟเบอร์จำกัด	29	29	0
	22 ม.ค.64	แรงงานต่างด้าว สัญชาติเมียนมา สวนยาง ม.5, ม.12 ต.ชัยเกษม ฟาร์มวัว ม.9 ต.ชัย เกษม แรงงานก่อสร้าง ม.4 ต.ชัยเกษม	18	18	0



	23 ม.ค.64	แรงงานต่างด้าว สัญชาติเมียนมา บริษัท ทองมงคลอุตสาหกรรมจำกัด ม.3 ต.ทอง มงคล สวนยาง ม.6, ม.7 ต.ทองมงคล สวน ยาง ม.1 ต.ธงชัย	14	14	0
	24 ม.ค.64	แรงงานต่างด้าว สัญชาติเมียนมา สวนยาง ม.2, ม.4 ต.พงศ์ประศาสน์ โรงน้ำแข็ง แพรว ม.6 ต.แม่รำพึง	15	15	0
	25 ม.ค.64	แรงงานต่างด้าว สัญชาติเมียนมา ห้าง หุ้นส่วนจำกัดพาราวัตพาเลท(ไม้อัด) ม.1 ต.แม่รำพึง	20	20	0
	26 ม.ค.64	แรงงานต่างด้าว สัญชาติเมียนมา สวนยาง ม.8 ต.ร้อนทอง	8	8	0
	27 ม.ค.64	แรงงานต่างด้าว สัญชาติเมียนมา สวนยาง ม.11 ต.ร้อนทอง	4	4	0
	28 ม.ค.64	แรงงานต่างด้าว สัญชาติเมียนมา แคมป์ คนงานก่อสร้างประตุน้ำ ม.5 ต.กำเนตนพ คุณ	14	14	0
บางพานน้อย	24 ธ.ค.63	แรงงานนากุ้ง,บริษัท PPP ต.ช้างแรกร ม.4, ม.7 ต.บางสะพาน	20	20	0
	21 ม.ค.64	แรงงานต่างด้าว สัญชาติเมียนมา เรือประมง หาดแหลมสน ม.5ต.ปากแพรก	9	9	0
	28 ม.ค.64	แรงงานต่างด้าว สัญชาติเมียนมา ม.2, ม.4 ต.ปากแพรก	9	9	0
<b>รวม</b>			<b>1,189</b>	<b>1,189</b>	<b>0</b>

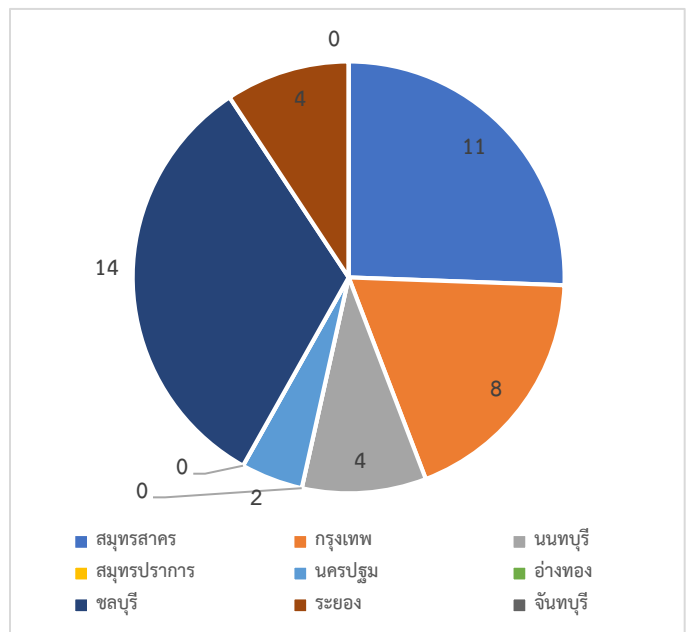
#### 2.4 การค้นหาเชิงรุกกลุ่มเสี่ยง ผู้ต้องขังรายใหม่ เรือนจำจังหวัดประจวบคีรีขันธ์ ตั้งแต่ 16 ธันวาคม 2563 สะสม 237 ราย

วันที่	สัญชาติ		รวมรับใหม่	ตรวจ RT-PCR	ผลตรวจ	
	ไทย	ต่างด้าว			ไม่พบเชื้อ	รอผล
16 ธ.ค 63 – 3 ม.ค 64	15	16	31	31	31	0
5 , 8 ม.ค.64	82	2	84	84	84	0
12 , 15 ม.ค.64	37	3	40	40	40	0
19, 22 ม.ค.64	42	1	43	43	43	0
26,29 ม.ค.64	37	2	39	39	39	0
<b>รวม</b>	<b>213</b>	<b>24</b>	<b>237</b>	<b>237</b>	<b>237</b>	<b>0</b>

หมายเหตุ : ตรวจทุกวันอังคาร และศุกร์ ของทุกสัปดาห์

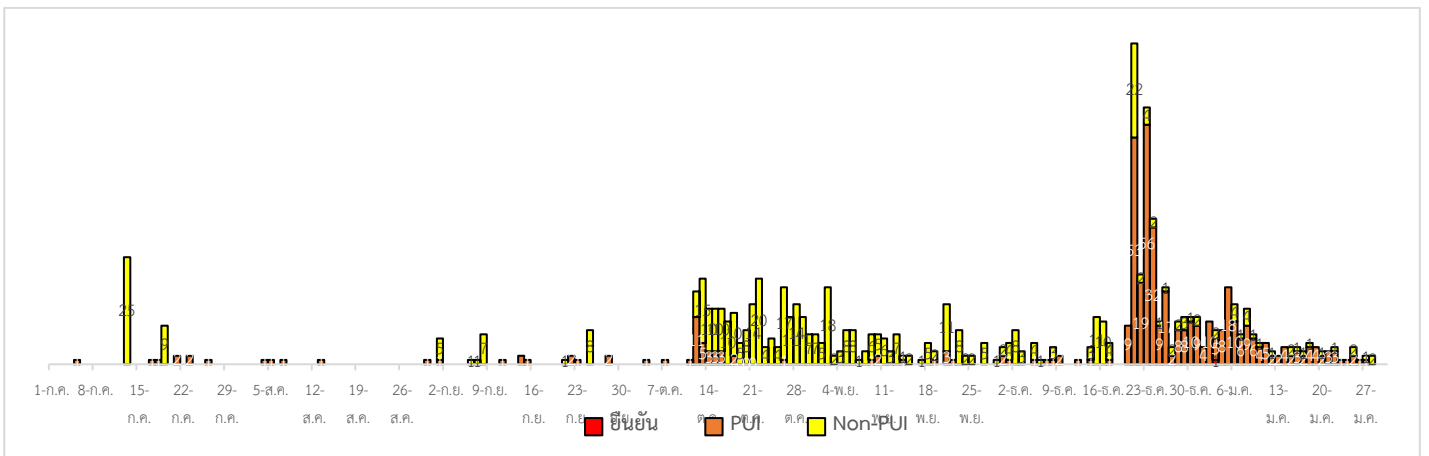
2.5 การค้นหาเชิงรุกกลุ่มเสี่ยง ผู้ที่เดินทางมาจากจังหวัดพื้นที่ระบาดสูงสุด (9 จังหวัดที่มีการระบาดสูงสุด) สะสมตั้งแต่ 6 ม.ค.64

อำเภอ	วันนี้	สะสม	ผลไม่พบเชื้อ	รอลผล
หัวหิน	0	1	1	
ปราณบุรี	0	1	1	
สามร้อยยอด	0	2	2	
กุยบุรี	0	0	0	
เมือง	0	6	6	
ทับสะแก	0	13	13	
บางสะพาน	0	9	9	
บางสะพานน้อย	0	11	11	
<b>รวม</b>	<b>0</b>	<b>43</b>	<b>43</b>	<b>0</b>



3. ผลการเฝ้าระวัง ค้นหาเชิงรับ ผู้ป่วยสงสัย โควิด-19 จังหวัดประจวบคีรีขันธ์

3.1 การตรวจผู้ป่วยเข้าเกณฑ์สอบสวน (PUI) และ ผู้ป่วยยืนยันโรคติดเชื้อไวรัสโคโรนา 2019



รายละเอียดการรับแจ้งผู้ป่วยเฝ้าระวังรายใหม่ วันที่ 30 มกราคม 2564 PUI จำนวน 0 ราย

อำเภอ	รายละเอียด	ผลตรวจ
-	-	-

จำนวนผู้ป่วยที่มาใช้บริการ ARI Clinic ได้รับการคัดกรอง COVID-19 จ.ประจวบคีรีขันธ์

หน่วยบริการ	จำนวนผู้ป่วยที่มาใช้บริการที่ ARI Clinic 30 ม.ค.64				จำนวนผู้ป่วยที่มาใช้บริการที่ ARI Clinic สะสม 19 ม.ค.			
	จำนวนผู้ป่วยทั้งหมด	ได้รับการตรวจหาเชื้อโควิด-19	จำนวนผู้ได้รับการวินิจฉัยว่าป่วยเป็นโรคปอดอักเสบ	ได้รับการตรวจหาเชื้อโควิด-19	จำนวนผู้ป่วยทั้งหมด	ได้รับการตรวจหาเชื้อโควิด-19	จำนวนผู้ได้รับการวินิจฉัยว่าป่วยเป็นโรคปอดอักเสบ	ได้รับการตรวจหาเชื้อโควิด-19
รพ.หัวหิน	2	0	0	0	229	3	1	1
รพ.ปราณบุรี	0	0	0	0	73	2	2	0
รพ.สามร้อยยอด	2	0	0	0	94	2	0	0
รพ.กุยบุรี	2	0	0	0	59	0	4	1
รพ.ประจวบคีรีขันธ์	0	0	0	0	41	12	2	2
รพ.ทับสะแก	0	0	0	0	49	5	2	2
รพ.บางสะพาน	2	0	0	0	35	0	0	0
รพ.บางสะพานน้อย	1	0	0	0	18	1	0	0
<b>รวม</b>	<b>9</b>	<b>0</b>	<b>0</b>	<b>0</b>	<b>598</b>	<b>25</b>	<b>11</b>	<b>6</b>

4.การติดตาม แยกกัก กักกัน คุ่มไว้สังเกต ผู้ป่วยเข้าเกณฑ์สอบสวนโรค ผู้สัมผัสเสี่ยงสูงและผู้ที่มีเหตุสงสัยว่าเป็นโควิด-19









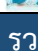
4.1 การติดตามผู้ป่วยเข้าเกณฑ์สอบสวนโรคติดเชื้อไวรัสโคโรนา 2019 ผู้สัมผัส และผู้ที่เดินทางมาจากพื้นที่เสี่ยง

อำเภอ	PUI			ผู้สัมผัสเสี่ยงสูง		
	ทั้งหมด	ครบ	กำลังติดตาม	ทั้งหมด	ครบ	กำลังติดตาม
หัวหิน	65	62	3	16	14	2
ปราณบุรี	20	19	1	1	0	1
สามร้อยยอด	21	20	1	8	8	0
กุยบุรี	26	26	0	0	0	0
เมือง	140	136	4	132	131	1
ทับสะแก	28	26	2	1	1	0
บางสะพาน	50	49	1	26	22	4
บางสะพานน้อย	4	4	0	1	1	0
<b>รวม</b>	<b>354</b>	<b>342</b>	<b>12</b>	<b>185</b>	<b>177</b>	<b>8</b>

#### 4.2 การติดตาม HOME QUARANTINE ผู้เดินทางจากพื้นที่การระบาดและควบคุมสูงสุด 28 จังหวัด ใน จ.ประจวบคีรีขันธ์

อำเภอ	จำนวนที่คัดกรอง		อยู่ระหว่างติดตาม	ติดตามครบ 14 วัน/จบการติดตาม	พบผิดปกติ	ส่งตรวจ	ผลพบเชื้อ
	รายใหม่	สะสม					
หัวหิน	7	44	17	27	0	0	0
ปราณบุรี	2	112	18	94	0	0	0
สามร้อยยอด	23	188	25	163	0	0	0
กุยบุรี	0	16	4	12	0	0	0
เมือง	4	344	65	279	3	3	0
ทับสะแก	5	223	52	171	0	0	0
บางสะพาน	0	361	95	266	0	0	0
บางสะพานน้อย	0	379	20	359	1	1	0
<b>รวม</b>	<b>41</b>	<b>1,667</b>	<b>296</b>	<b>1,371</b>	<b>4</b>	<b>4</b>	<b>0</b>

#### สรุปผลการดำเนินงานเฝ้าระวังผู้ป่วยโรคติดเชื้อไวรัสโคโรนา 2019 จังหวัดประจวบคีรีขันธ์ ตั้งแต่ 17 ธ.ค.2563

กลุ่มตรวจ RT-PCR COVID-19	รายใหม่	สะสม	ไม่พบเชื้อ	รอผล
 กลุ่มเข้าเกณฑ์สอบสวนโรค	0	354	354	0
 กลุ่มผู้ป่วยโรคปอดบวม	0	187	187	0
 ผู้สัมผัสใกล้ชิดผู้ป่วยยืนยัน	0	181	181	0
 ค้นหาเชิงรุกกลุ่มต่างด้าว	0	1,189	1,189	0
 ต่างด้าวหลบหนีเข้าเมือง	0	148	148	0
 ผู้ขนส่งสินค้าไทย-พม่า	0	244	244	0
 ผู้ต้องขังรายใหม่เรือนจำ	0	237	237	0
 ผู้เดินทางจากพื้นที่ระบาดสูง	0	43	43	0
 คัดกรองก่อนทำหัตถการ	5	296	296	0
<b>รวม</b>	<b>5</b>	<b>2,879</b>	<b>2,879</b>	<b>0</b>

#### สรุปผู้ป่วยยืนยันโรคติดเชื้อไวรัสโคโรนา 2019 จังหวัดประจวบคีรีขันธ์

ปี 2563 จำนวนผู้ป่วย 17 ราย รักษาหาย 15 ราย (รายสุดท้ายวันที่ 3 เม.ย.2563) เสียชีวิต 2 ราย

ผู้ป่วยยืนยันพบเชื้อระลอกใหม่ ตั้งแต่ 17 ธ.ค. 63		กำลังรักษา	อาการรุนแรง	รักษาหาย/ออกจาก รพ.	เสียชีวิต
รายใหม่	สะสม				
0	1	0	0	1	0

\*ไม่พบผู้ติดเชื้อรายใหม่ในจังหวัดประจวบคีรีขันธ์ เป็นวันที่ 28

## มาตรการในจังหวัดประจวบคีรีขันธ์

1. ทุกโรงพยาบาล/โรงพยาบาลส่งเสริมสุขภาพตำบล จัดทำป้ายคัดกรองไว้ที่ OPD/ ER ทั้งในเวลาและนอกเวลา
2. ทุกโรงพยาบาลกำหนดเส้นทางเคลื่อนย้ายผู้ป่วยที่เข้าเกณฑ์สอบสวนโรคและซ้อมการเคลื่อนย้ายผู้ป่วย
3. กำหนดห้องแยกผู้ป่วย (ห้องพิเศษ) และเตรียม Cohort Ward
4. กำหนดทีมงาน/ ฝึกซ้อมการใส่ชุด PPE และการทำลายเชื้อ
  - ทีมแพทย์รักษา                   - ทีมพยาบาล
  - ทีมทำความสะอาด               - ทีม IC ที่คอยกำกับ
  - ทีม Lab                               - ทีมสอบสวนโรค
5. จัดเตรียมยา เวชภัณฑ์ และทรัพยากร ให้เหมาะสมและเพียงพอ
6. หากพบผู้ที่เข้าเกณฑ์การสอบสวนโรคให้รักษาไว้ที่ รพ.นั้นๆ
7. ถ้าผู้ป่วย มีอาการหนักขึ้น ให้ส่งต่อตามระบบเดิม โดยต้องรับรักษาภายในจังหวัด ถ้าจะออกนอกจังหวัดจะอยู่ในความรับผิดชอบของ เขตสุขภาพที่ 5/ กระทรวงสาธารณสุข
8. สำนักงานสาธารณสุขจังหวัดประจวบคีรีขันธ์ พัฒนาทีม CDCU การใช้ PPE, การทำลายเชื้อ, การสอบสวน, เก็บตัวอย่าง
9. ประชาสัมพันธ์เชิงรุกและการให้ข้อมูลแก่สาธารณะ
  - ให้ประชาชนมีการสวมใส่หน้ากากอนามัยหรือหน้ากากผ้า ในกรณีเข้าไปที่ที่มีคนจำนวนมาก ได้แก่ ตลาด ห้างสรรพสินค้า โรงภาพยนตร์ โรงพยาบาล รถตู้ รถแท็กซี่ เครื่องบิน เป็นต้น
  - การกำจัดหน้ากากอนามัย สำหรับประชาชนให้พับแล้วใช้ยางหรือสายที่คล้องหูหน้ากากผูกมัดให้เรียบร้อย แล้วทิ้งใส่ขวดพลาสติกก่อนทิ้งลงถังขยะ

ทีมตระหนักรู้สถานการณ์สำนักงานสาธารณสุขจังหวัดประจวบคีรีขันธ์