



ศูนย์ปฏิบัติการภาวะฉุกเฉินด้านการแพทย์และสาธารณสุข สำนักงานสาธารณสุขจังหวัดประจวบคีรีขันธ์ กรณี โรคติดเชื้อไวรัสโคโรนา 2019

ฉบับที่ 351 EOC ครั้งที่ 191 วันที่ 1 กุมภาพันธ์ 2564 เวลา 09.00 น.

สถานการณ์ต่างประเทศ พบผู้ป่วยยืนยัน ใน 219 ประเทศ/

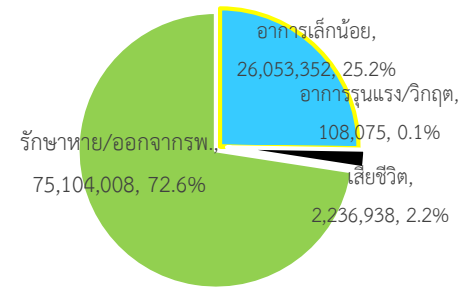
ดินแดน/2 เรือสำราญ ไม่พบประเทศ/ดินแดนที่พบผู้ป่วยใหม่

พบผู้ป่วยทั่วโลก 103,502,373 ราย เสียชีวิต 2,236,938 ราย อัตราป่วยตาย ร้อยละ 2.2

รักษาหาย/ออกจาก รพ. 75,104,008 ราย ร้อยละ 72.6

ผู้ป่วยที่กำลังรักษา อาการเล็กน้อย ร้อยละ 25.2 อาการรุนแรง/วิกฤติ ร้อยละ 0.1

ลำดับประเทศ ที่พบโรคติดเชื้อไวรัสโคโรนา 2019 สูงสุด ดังนี้



ประเทศ/อื่นๆ	รวมป่วย	ป่วยใหม่	รวมเสียชีวิต	%	เสียชีวิตใหม่	รักษาหาย	%	อาการรุนแรง	อัตราป่วย 1M pop	อัตราตาย 1M pop	อัตราตรวจ 1M pop
สหรัฐอเมริกา	26,763,295	103,596	452,214	1.69	1,821	16,400,868	61.3	24,384	80,578	1,362	939,341
แคลิฟอร์เนีย	3,309,100	12,188	40,908	1.24	226						
เท็กซัส	2,379,659	9,004	37,381	1.57	179						
อินเดีย	10,758,619	11,528	154,428	1.44	116	10,433,988	97.0	8,944	7,752	111	141,641
บราซิล	9,204,731	27,756	224,534	2.44	563	8,027,042	87.2	8,318	43,125	1,052	133,993
รัสเซีย	3,850,439	18,359	73,182	1.90	485	3,300,004	85.7	2,300	26,378	501	698,788
สหราชอาณาจักร	3,817,176	21,088	106,158	2.78	587	1,673,936	43.9	3,832	56,057	1,559	1,052,607
ฝรั่งเศส	3,197,114	19,235	76,057	2.38	195	224,406	7.0	3,158	48,917	1,164	674,262
สเปน	2,830,478		58,319	2.06		N/A	N/A	4,723	60,525	1,247	684,859
อิตาลี	2,553,032	11,252	88,516	3.47	237	2,010,548	78.8	2,215	42,262	1,465	540,755
ตุรกี	2,477,463	6,562	25,993	1.05	128	2,362,415	95.4	1,634	29,191	306	349,141
เยอรมนี	2,225,659	8,425	57,777	2.60	265	1,921,700	86.3	4,348	26,514	688	459,056
ประเทศกลุ่ม ASEAN											
อินโดนีเซีย	1,078,314	12,001	29,998	2.78	270	873,221	81.0		3,918	109	33,569
ฟิลิปปินส์	525,618	2,103	10,749	2.05	80	487,551	92.8	727	4,760	97	70,813
มาเลเซีย	214,959	5,298	760	0.35	14	166,049	77.2	313	6,592	23	148,136
พม่า	140,145	281	3,131	2.23	6	125,072	89.2		2,566	57	43,760
สิงคโปร์	59,536	29	29	0.05		59,228	99.5		10,130	5	1,074,538
ประเทศไทย	18,782	829	77	0.41		11,615	61.8	1	269	1	17,422
เวียดนาม	1,817	50	35	1.93		1,457	80.2		19	0.4	14,684
กัมพูชา	465	1		0.00		443	95.3		28		23,128
บรูไน	180		3	1.67		170	94.4		409	7	207,338
ลาว	44			0.00		41	93.2		6		14,078

เขตติดโรคติดต่ออันตราย

1. สาธารณรัฐอิตาลี 2. สาธารณรัฐอิสลามอิหร่าน

3. มาเลเซีย 4. ราชอาณาจักรกัมพูชา 5. สาธารณรัฐประชาธิปไตยประชาชนลาว 6. สาธารณรัฐอินโดนีเซีย 7. สาธารณรัฐแห่งสหภาพพม่า

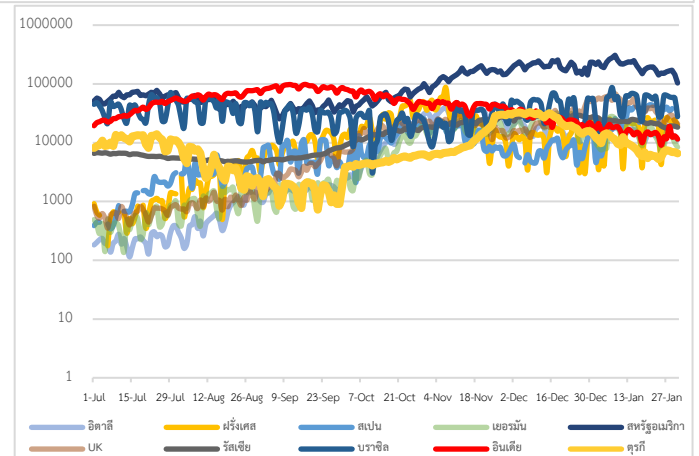
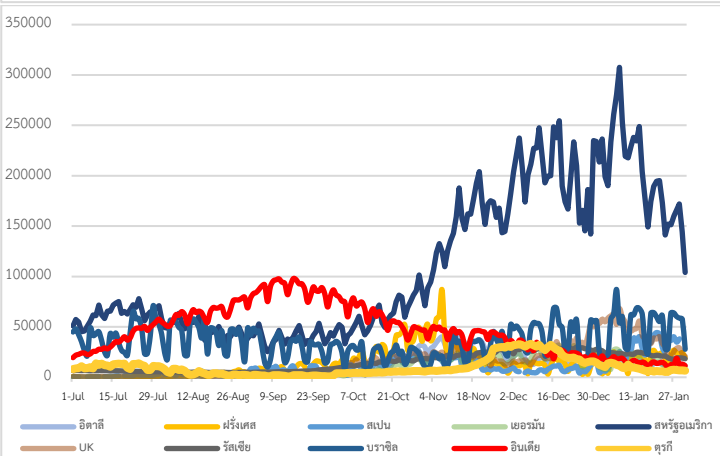
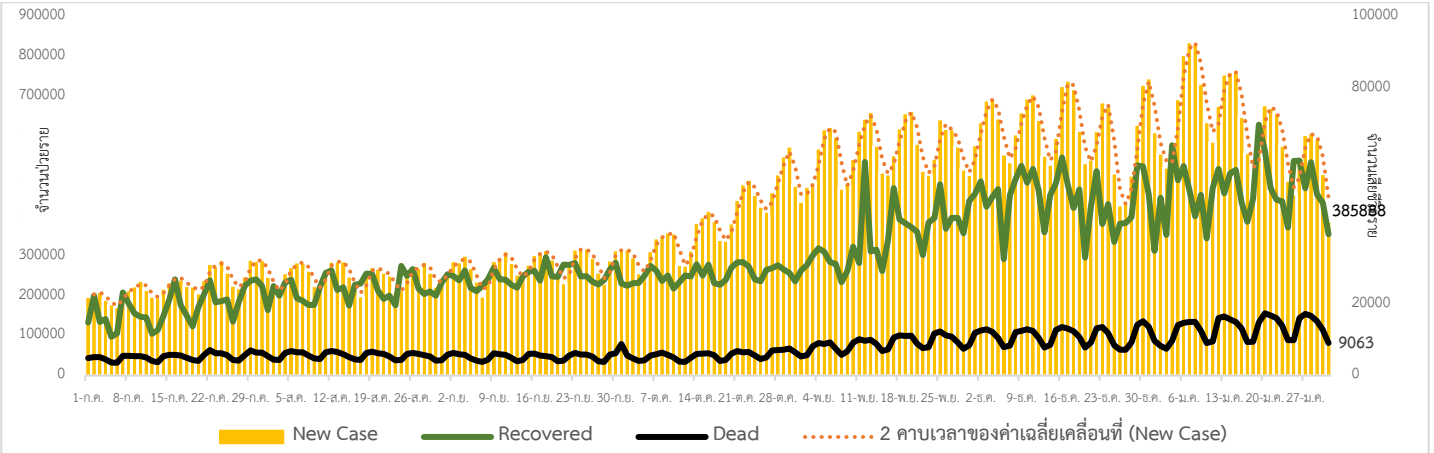
*เขตติดโรคติดต่ออันตราย ฉบับที่ 3 (ประกาศกระทรวงสาธารณสุข เรื่อง ยกเลิกท้องที่นอกราชอาณาจักรที่เป็นเขตติดโรคติดต่ออันตรายกรณีโรคติดเชื้อไวรัสโคโรนา

2019 หรือโรคโควิด 19 (Coronavirus Disease 2019 (COVID-19)) พ.ศ.2563

ประกาศยกเลิกสาธารณรัฐเกาหลี (Republic of Korea) และสาธารณรัฐประชาชนจีน (People's Republic of China) รวมถึงเขตบริหารพิเศษมาเก๊า (Macao)

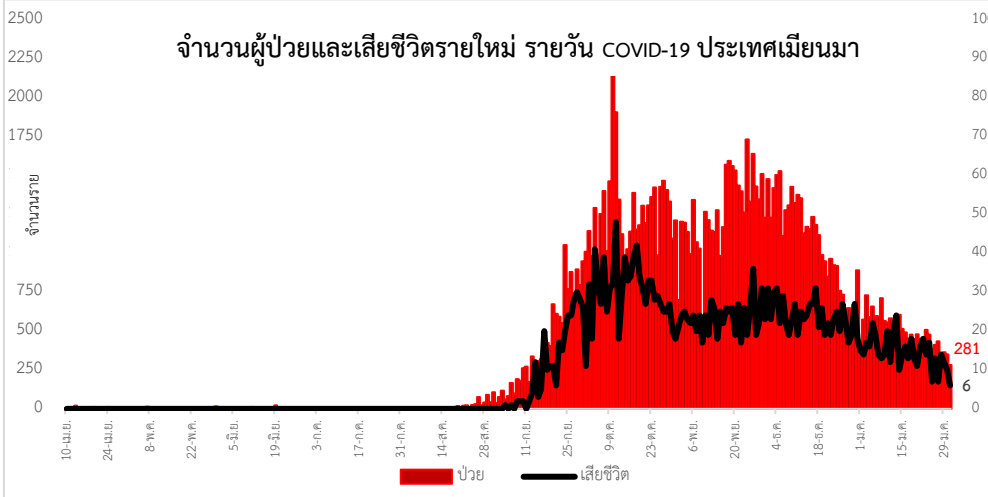
และเขตบริหารพิเศษฮ่องกง (Hong Kong) จากการเป็นท้องที่นอกราชอาณาจักรที่เป็นเขตติดโรคติดต่ออันตราย

แนวโน้มจำนวนผู้ป่วย ผู้รักษาหาย/ออกจากโรงพยาบาลและผู้เสียชีวิต รายใหม่ โรคติดเชื้อไวรัสโคโรนา 2019 ทั่วโลก



Coronavirus Disease 2019 (COVID-19) Surveillance Dashboard (Myanmar)

ตัวอย่าง: ၂၃၉၀,၃၄၇ (Total Specimens Tested)	ตัวอย่าง: ၁၅,၅၈၁ (Total PUI)	ตัวอย่าง: ၁၄၀,၁၄၅ (Lab Confirmed)	ตัวอย่าง: ၃,၁၃၁ (Death among Lab Confirmed)
---	------------------------------	-----------------------------------	---



จำนวนผู้ติดเชื้อ COVID-19 ภาคตะวันออกเฉียงเหนือ 31 ม.ค. 64

จังหวัด	รายใหม่	สะสม
พวย	0	215/1
มรดี	0	382/3
เกาะสอง	0	39
รวม	0	636/4

Map showing COVID-19 cases in Myanmar provinces: Mon (30), Pado (43), Bhamo (45), Mandalay (18), Yangon (122), Sagaing (2), Bhamo (14), Mandalay (12), and Sagaing (27).

ประเด็นข่าวที่น่าสนใจ ณ วันที่ 31 ม.ค. 2564

สาธารณรัฐฝรั่งเศส รัฐบาลมีมาตรการปิดการเดินทางเข้าประเทศจากประเทศที่ไม่ได้เป็นสมาชิกสหภาพยุโรป (EU) เกือบทุกประเทศ ทั้งทางบก ทะเล และอากาศ ยกเว้นประเทศซึ่งมองว่ามีมาตรการควบคุมโรคระบาดได้อย่างมีประสิทธิภาพ ได้แก่ ออสเตรเลีย ญี่ปุ่น เกาหลีใต้ นิวซีแลนด์ รัสเซีย สิงคโปร์ รวมถึงไทย ทั้งนี้ยังมีการปิดห้างสรรพสินค้าขนาดใหญ่ทั้งหมด ยกเว้นที่ขายอาหาร และประกาศเคอร์ฟิว ตั้งแต่วันที่ 31 มกราคม 2564 นี้เป็นต้นไป

ประเทศออสเตรเลีย ได้พิจารณาเปิด Travel bubble กับนิวซีแลนด์อีกครั้ง ตั้งแต่วันที่ 31 มกราคม 2564 นี้ แต่อย่างไรก็ตามก็มีการกำหนดให้เพิ่มมาตรการการคัดกรองผู้เดินทางจากนิวซีแลนด์ก่อน

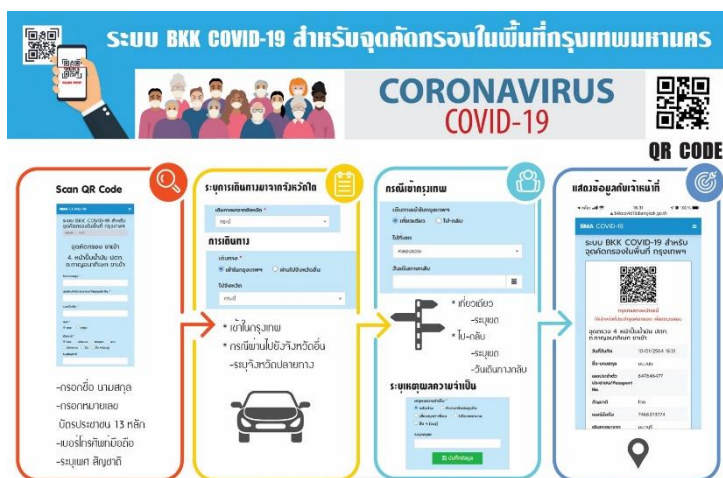
สาธารณรัฐแห่งสหภาพเมียนมา กระทรวงคมนาคมและการสื่อสารของเมียนมา ประกาศขยายระงับเที่ยวบินพาณิชย์ระหว่างประเทศจนถึงวันที่ 28 กุมภาพันธ์ 2564 เพื่อป้องกันการแพร่ระบาดของไวรัสโคโรนาสายพันธุ์ใหม่

มาตรการในประเทศไทย

กรุงเทพมหานคร ออกประกาศ เรื่องการสั่งปิดสถานที่เป็นการชั่วคราว (ฉบับที่ 18) เพื่อป้องกันการแพร่ระบาดของเชื้อโรคโควิด 19 มีผลตั้งแต่วันที่ 1 กุมภาพันธ์ 2564 โดยปิดสถานที่เสี่ยง เช่น สถานบริการ ผับ บาร์ คาราโอเกะ, สนามชนไก่ และสนามซ้อมชนไก่, สนามชนโค สนามปลากัด, กิจการอาบน้ำ, อาบอบนวด และสถานรับเลี้ยงเด็ก ศูนย์พัฒนาเด็กเล็ก เฉพาะที่อยู่ในเขตบางขุนเทียน บางแค บางพลัด จอมทอง ธนบุรีและมีมาตรการผ่อนคลายเป็นกึ่งกิจการ 37 ประเภท แต่ต้องมีมาตรการควบคุมโรคตามที่กำหนดอย่างเคร่งครัด หากฝ่าฝืนมีความผิดตามมาตรา 52 ตาม พ.ร.บ.โรคติดต่อ ต้องระวางโทษจำคุกไม่เกินหนึ่งปีหรือปรับไม่เกิน 100,000 บาทหรือทั้งจำทั้งปรับและอาจมีความผิดตามมาตรา 18 แห่งพระราชกำหนดการบริหารราชการในสถานการณ์ฉุกเฉิน ต้องระวางโทษจำคุกไม่เกินสองปีหรือปรับไม่เกิน 40,000 บาท หรือทั้งจำทั้งปรับและอาจถูกสั่งปิดสถานที่เป็นการชั่วคราว

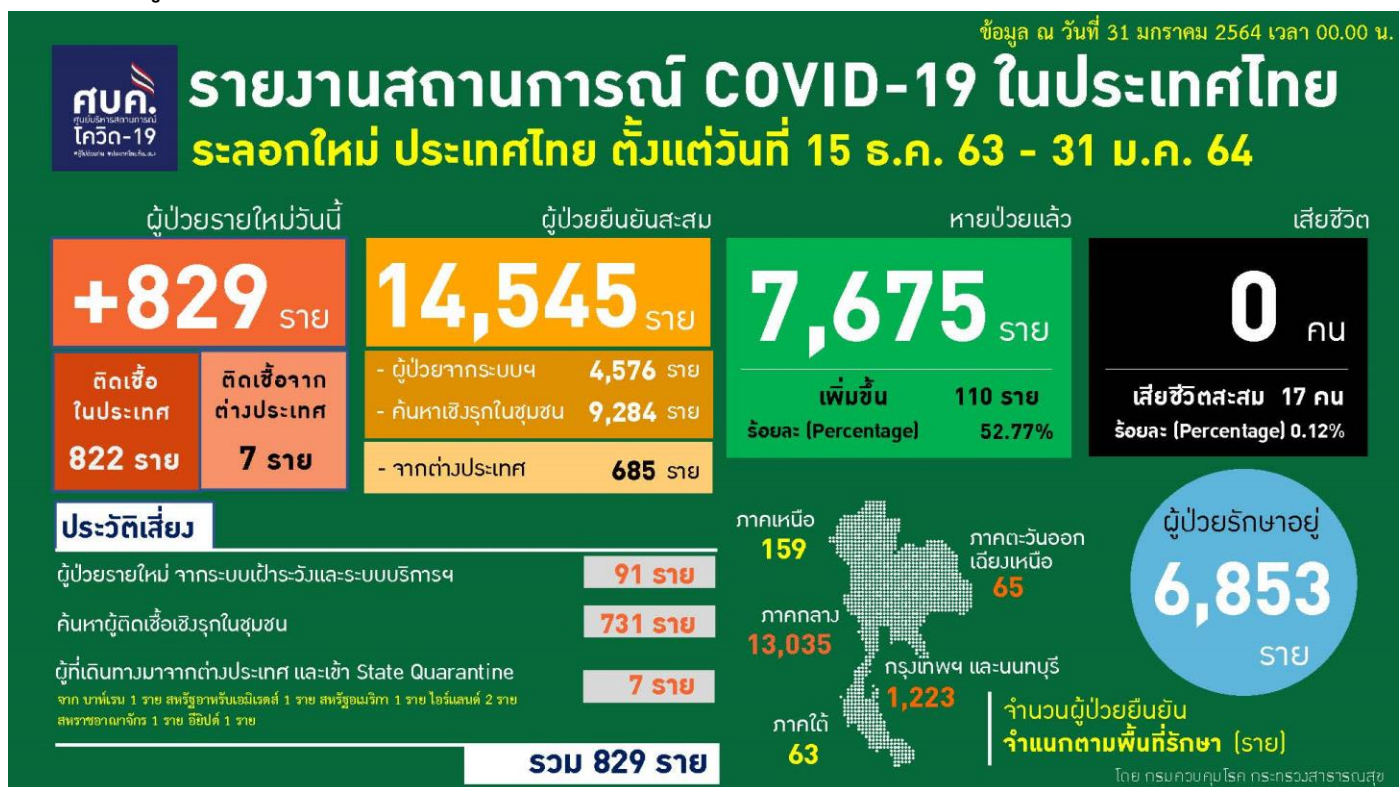
กรุงเทพมหานคร ยังคงตั้งจุดตรวจคัดกรองการเดินทางเข้า - ออกกรุงเทพมหานคร เพื่อควบคุมการแพร่ระบาดและลดการเคลื่อนย้ายของประชาชน โดยกองบัญชาการตำรวจนครบาลร่วมกับหน่วยงานที่เกี่ยวข้องปฏิบัติการกิจ 5 จุด ดังนี้ 1.จุดถนนบรมราชชนนีบริเวณจุดตัด ถ.พุทธมณฑลสาย3 เขตทวีวัฒนา 2.จุดถนนเพชรเกษมบริเวณหน้ามหาวิทยาลัยเอเชียอาคเนย์ เขตหนองแขม 3.จุดถนนพระราม 2 เขตบางขุนเทียน 4.จุดถนนเอกชัยบางบอนบริเวณหน้าโรงเรียนศึกษานารี เขตบางบอน และ 5.จุดถนนบางนา-ตราด เขตบางนา ทั้งนี้เริ่มปฏิบัติการตั้งแต่วันที่ 31 มกราคม 2564 เป็นต้นไป

กรมควบคุมโรค กระทรวงสาธารณสุข แนะนำสถานศึกษาดำเนินมาตรการเพื่อเฝ้าระวัง ป้องกัน และควบคุมการแพร่ระบาดของโรคโควิด-19 อย่างเข้มข้น หลังจากที่กระทรวงศึกษาธิการประกาศให้สถานศึกษาเปิดการเรียนการสอนในวันที่ 1 กุมภาพันธ์ 2564 นี้ โดยเน้นตรวจคัดกรองทุกเช้า สวมหน้ากาก 100% เว้นระยะห่าง ไม่จัดกิจกรรมที่มีการสัมผัสร่วมกัน และจัดให้มีจุดล้างมืออย่างเพียงพอ และขอความร่วมมือจากทุกฝ่าย โดยเฉพาะผู้ประกอบการ และการปฏิบัติตนของนักเรียนและบุคลากรในสถานศึกษารวมถึงโรงเรียนควรมีการทำ QR Code เพื่อใช้สแกนสำหรับผู้ปกครองในการมารับ - ส่งนักเรียน หรือบุคคลภายนอกที่เข้ามาติดต่อเรื่องต่าง ๆ ซึ่งจะเป็นประโยชน์ในการใช้ติดตามตัวได้อย่างทันการณ



สวนดุสิตโพล มหาวิทยาลัยสวนดุสิต ได้สำรวจความคิดเห็นของประชาชนทั่วประเทศ เรื่อง “คนไทยกับการฉีดวัคซีนโควิด-19” จำนวนทั้งสิ้น 1,570 คน (สำรวจทางออนไลน์) ระหว่างวันที่ 22-29 มกราคม 2564 พบว่า ส่วนใหญ่ประชาชนรู้จักวัคซีน ไฟเซอร์-ไบโอเอ็นเทค (Pfizer-BioNTech) มากที่สุด ร้อยละ 64.27 รองลงมาคือ อ็อกฟอร์ด-แอสตราเซนeca (Oxford-Astrazeneca) ร้อยละ 52.55 สิ่งที่ยังกังวลมากที่สุดคือ ผลข้างเคียงของวัคซีน ร้อยละ 82.71 โดยต้องการจะฉีดวัคซีน แต่ขอผลข้างเคียงก่อน ร้อยละ 65.99 ทั้งนี้ ค่อนข้างเชื่อมั่นว่า เมื่อฉีดวัคซีนแล้วจะป้องกันโควิด-19 ได้ ร้อยละ 63.88 และหลังจากฉีดวัคซีนแล้วจะยังดูแลสุขภาพตัวเอง เหมือนช่วงที่ผ่านมา ร้อยละ 60.83

สถานการณ์ผู้ป่วยโรคติดเชื้อไวรัสโคโรนา 2019 ในประเทศไทย

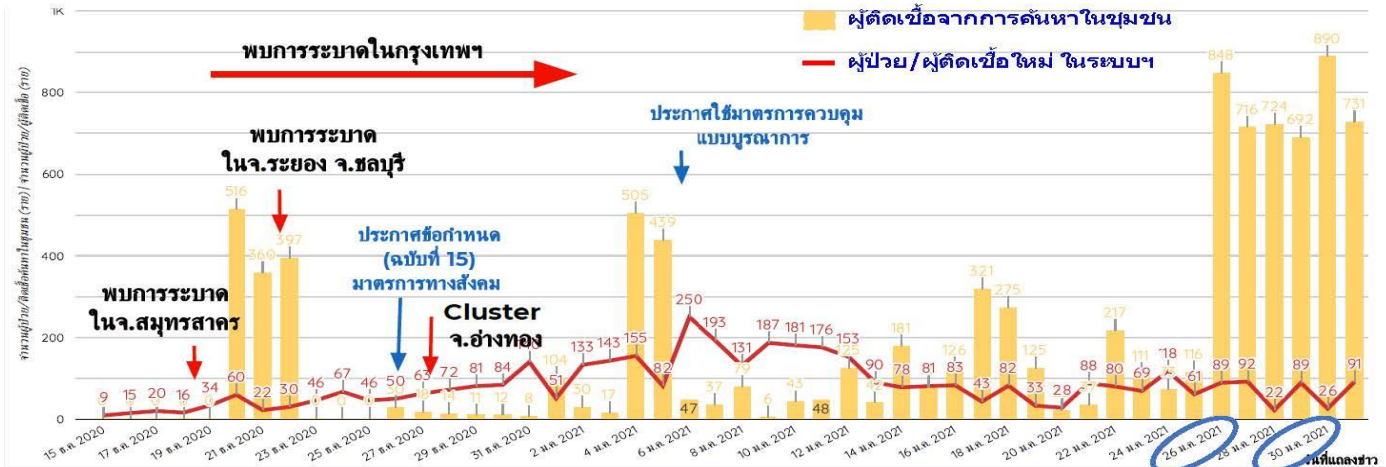


ประเทศไทยมีผู้ติดเชื้อรายใหม่ 829 ราย เป็นการติดเชื้อในประเทศ 822 ราย และเดินทางมาจากต่างประเทศ 7 ราย ทำให้ผู้ติดเชื้อระลอกใหม่ (วันที่ 15 ธันวาคม 2563-31 มกราคม 2564) มีจำนวน 14,545 ราย ทั้งนี้ ในช่วง 4-5 วันที่ผ่านมาพบผู้ติดเชื้อรายใหม่ 700-800 ราย เกินกว่า 96% อยู่ใน จ.สมุทรสาคร มาจากการค้นหาเชิงรุกที่ตั้งเป้าตรวจอย่างน้อยวันละ 1 หมื่นราย และจะนำข้อมูลผลการตรวจเชื้อไปปรับมาตรการควบคุมโรคต่อไป ส่วนจังหวัดอื่นๆ ควบคุมสถานการณ์ได้ดีและรวดเร็ว เมื่อพบผู้ติดเชื้อมีการสอบสวนโรคและกักกันผู้สัมผัส ทำให้ไม่มีการแพร่ระบาดเพิ่มเติม



จำนวนผู้ป่วย / ผู้ติดเชื้อใหม่โรคโควิด 19 จากระบบเฝ้าระวังและระบบบริการฯ และค้นหาในชุมชน รายวัน

วันที่ 15 ธันวาคม 2563 ถึงวันที่ 31 มกราคม 2564 เวลา 00:00 น.



จำนวนผู้ติดเชื้อโควิดในประเทศรายใหม่ และสะสม วันที่ 18 ธ.ค. 63 - 31 ม.ค. 64 เวลา 00:00 น.

ที่	จังหวัด	18 Dec - 24 Jan	25-Jan	26-Jan	27-Jan	28-Jan	29-Jan	30-Jan	31-Jan	รวม (ราย)
	รวม	8,673	177	937	808	746	781	916	822	13,860
1	สมุทรสาคร	5,332	148	914	792	733	765	883	801	10,368
2	กรุงเทพมหานคร	678	22	21	6	8	10	4	7	756
3	ชลบุรี	648	-	-	-	-	-	-	1	649
4	ระยอง	574	2	-	1	-	1	1	1	580
5	สมุทรปราการ	334	2	-	2	3	-	19	-	360
6	จันทบุรี	220	-	-	1	-	-	-	-	221
7	นนทบุรี	159	-	-	1	1	1	2	1	165
8	อ่างทอง	111	-	-	1	-	1	-	-	113
9	ปทุมธานี	85	-	-	1	-	-	-	1	87
10	นครปฐม	77	-	-	-	-	-	-	1	78
11	สมุทรสงคราม	41	3	1	1	-	-	-	2	48
12	พระนครศรีอยุธยา	35	-	-	-	1	2	-	-	38
13	ตราด	33	-	-	-	-	-	-	-	33
14	เพชรบุรี	31	-	-	1	-	-	-	-	32
15	ราชบุรี	28	-	-	-	-	-	-	1	29

ผลการค้นหาเชิงรุกใน จ.สมุทรสาคร 24-30 ม.ค.2564

สถานการณ์ไวรัสโคโรนา 2019 COVID-19 สมุทรสาคร
ข้อมูล ณ วันที่ 30 มกราคม 2564 เวลา 24.00 น.
สำนักงานสาธารณสุขจังหวัดสมุทรสาคร

ผู้ติดเชื้อรายใหม่ (ราย)
+ 801

ผู้ติดเชื้อสะสม (ราย)
10,529

ค้นหาเชิงรุก (722) ในโรงพยาบาล (79)

ไทย	ต่างชาติ	ไทย	ต่างชาติ
42	680	34	45

ค้นหาเชิงรุก (8,889) ในโรงพยาบาล (1,640)

ไทย	ต่างชาติ	ไทย	ต่างชาติ
784	8,105	961	679

การดูแลรักษา (ราย)

ในโรงพยาบาล (2,250)				สังเกตอาการ (8,279)			
รายการ	ไทย (1,563)	ต่างชาติ (687)	รวม (2,250)	รายการ	ไทย (182)	ต่างชาติ (8,097)	รวม (8,279)
อยู่ระหว่างการรักษา	459	321	780	อยู่ระหว่างสังเกตอาการ	0	5,708	5,708
รักษาหาย	35	16	51	จำหน่าย	0	84	84
เสียชีวิต	1,101	365	1,466	ส่งต่อ	182	2,389	2,571
	3	1	4		0	0	0

การค้นหาเชิงรุก ผลการตรวจ LAB พบเชื้อ

การค้นหาเชิงรุก		ผลการตรวจ LAB		พบเชื้อ	
วันนี้	สะสม	วันนี้	สะสม	วันนี้	สะสม
7,714	122,721	5,349	99,427	722	8,889

วันที่	การค้นหาเชิงรุก		ผลการตรวจ LAB		พบเชื้อ		ร้อยละพบเชื้อ
	วันนี้	สะสม	วันนี้	สะสม	วันนี้	สะสม	
24-ม.ค.-64	3938	64894	4266	61940	113	4334	2.65
25-ม.ค.-64	5574	70468	5217	67157	844	5178	16.18
26-ม.ค.-64	11075	81543	3094	70251	714	5892	23.08
27-ม.ค.-64	9650	91193	6622	76873	724	6616	10.93
28-ม.ค.-64	13322	104515	7614	84487	686	7302	9.01
29-ม.ค.-64	10492	115007	9591	94078	865	8167	9.02
30-ม.ค.-64	7714	122721	5349	99427	722	8889	13.50

นิยามผู้สงสัยติดเชื้อไวรัสโคโรนา 2019 ที่เข้าเกณฑ์สอบสวนโรค (Patient Under Investigation : PUI) 29 มกราคม 2564

อาการและอาการแสดง	ปัจจัยเสี่ยง	มาตรการการกักกันกรณีตรวจไม่พบเชื้อ
กรณีที่ 1 การเฝ้าระวังที่ด่านควบคุมโรคติดต่อระหว่างประเทศ อุณหภูมิร่างกายตั้งแต่ 37.3 องศาเซลเซียสขึ้นไป หรือ มีอาการอย่างน้อยหนึ่งอาการดังต่อไปนี้ ไอ มีน้ำมูก เจ็บคอ จมูกไม่ได้กลิ่น ลิ้นไม่รับรส หายใจเร็ว หายใจเหนื่อย หรือหายใจลำบาก	มีประวัติเดินทางไปยัง หรือ มาจากต่างประเทศ ทุกเที่ยวบิน/ทุกช่องทางระหว่างประเทศ	กักกันตามมาตรการ
กรณีที่ 2 การเฝ้าระวังในผู้สงสัยติดเชื้อ/ผู้ป่วย กรณีที่ 2.1 ผู้สงสัยติดเชื้อที่มีอาการ ได้แก่ อาการอย่างน้อยหนึ่งอาการดังต่อไปนี้ ให้ประวัติว่ามีไข้/วัดอุณหภูมิร่างกายได้ตั้งแต่ 37.5 องศาเซลเซียสขึ้นไป ไอ มีน้ำมูก เจ็บคอ จมูกไม่ได้กลิ่น ลิ้นไม่รับรส หายใจเร็ว หายใจเหนื่อย หรือหายใจลำบาก	1) 14 วันก่อนวันเริ่มป่วย มีประวัติอย่างน้อยหนึ่งอย่าง ดังต่อไปนี้ 1.1) เดินทางไปยัง/มาจาก/หรืออยู่อาศัย ในประเทศที่มีการรายงานโรคในช่วง 1 เดือนที่ผ่านมา 1.2) สัมผัสกับผู้ป่วยยืนยันโรคติดเชื้อไวรัสโคโรนา 2019 1.3) ไปในสถานที่ชุมนุมชน หรือสถานที่ที่มีการรวมตัวของกลุ่มคน เช่น ตลาดนัด ห้างสรรพสินค้า สถานพยาบาล หรือ ชนสงสารณะ ที่พบผู้ป่วยยืนยันโรคติดเชื้อไวรัสโคโรนา 2019 ในช่วง 1 เดือนที่ผ่านมา 1.4) ปฏิบัติงานในสถานกักกันโรค 2) แพทย์ผู้ตรวจรักษาสงสัยว่าเป็นโรคติดเชื้อไวรัสโคโรนา 2019	- กักกันตามมาตรการ ในกรณี 1.1) ทุกกรณี 1.2) และ 1.3) กรณีที่เป็นผู้สัมผัสเสี่ยงสูงของผู้ป่วยยืนยัน - กรณีอื่นๆ ดูแลรักษาตามแนวทางเวชปฏิบัติของโรคที่เป็น
กรณีที่ 2.2 ผู้ป่วยโรคปอดอักเสบ	มีลักษณะอย่างน้อยหนึ่งอย่าง ดังต่อไปนี้ 1) อาการรุนแรง ใส่ท่อช่วยหายใจ หรือเสียชีวิต 2) ไม่ทราบสาเหตุ หรือ หาสาเหตุไม่ได้ภายใน 48 ชั่วโมง 3) แพทย์ผู้ตรวจรักษาสงสัยว่าเป็นโรคติดเชื้อไวรัสโคโรนา 2019	ดูแลรักษาตามแนวทางเวชปฏิบัติของโรคที่เป็น
กรณีที่ 3 การเฝ้าระวังในบุคลากรด้านการแพทย์และสาธารณสุข อาการอย่างน้อยหนึ่งอย่างดังต่อไปนี้ ให้ประวัติว่ามีไข้/วัดอุณหภูมิร่างกายได้ตั้งแต่ 37.5 องศาเซลเซียสขึ้นไป ไอ มีน้ำมูก เจ็บคอ จมูกไม่ได้กลิ่น ลิ้นไม่รับรส หายใจเร็ว หายใจเหนื่อย หรือหายใจลำบาก	ปฏิบัติหน้าที่ในสถานบริการสาธารณสุข เช่น โรงพยาบาล คลินิก โรงพยาบาลส่งเสริมสุขภาพตำบล (รพ.สต.) สถานที่ตรวจทางห้องปฏิบัติการ ร้านขายยา หรือเป็นสมาชิกทีมสอบสวนโรค หรือ ปฏิบัติงานในสถานที่กักกันโรค โดยพิจารณาตามความเหมาะสม	ดูแลรักษาตามแนวทางเวชปฏิบัติของโรคที่เป็น
กรณีที่ 4 การเฝ้าระวังผู้มีอาการติดเชื้อระบบทางเดินหายใจเป็นกลุ่มก้อน ผู้มีอาการติดเชื้อระบบทางเดินหายใจเป็นกลุ่มก้อน (cluster) ตั้งแต่ 5 รายขึ้นไป ในสถานที่เดียวกัน	เป็นกลุ่มก้อนในสถานที่ และ ช่างสัปดาห์เดียวกัน โดยมีความเชื่อมโยงทางระบาดวิทยา	ดูแลรักษาตามแนวทางเวชปฏิบัติของโรคที่เป็น

ผลงานการเฝ้าระวัง คัดกรองและค้นหาผู้ป่วยสงสัยโรคติดเชื้อไวรัสโคโรนา 2019 จังหวัดประจวบคีรีขันธ์

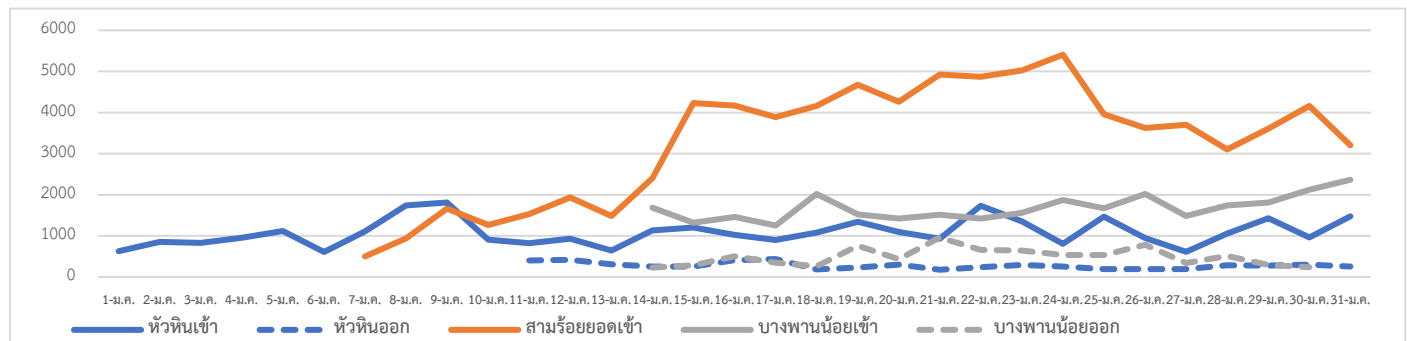
1. การคัดกรองวัดอุณหภูมิในผู้ที่เดินทางมาจากพื้นที่ระบาด เส้นทางเข้า-ออก ในจังหวัดประจวบคีรีขันธ์

1.1 จุดคัดกรองด่านท่าเรือประจวบคีรีขันธ์ 30 มกราคม 2564 เรือ MV. HIBARINO มาจากท่า CIGADING ประเทศอินโดนีเซีย คัดกรองชาวฟิลิปปินส์ 17 ราย ไม่มีอาการ สะสมคัดกรองตั้งแต่วันที่ 1 กุมภาพันธ์ 2563 – 30 มกราคม 2564 คัดกรองทั้งหมด 3,613 ราย

1.2 จุดตรวจควบคุมการแพร่ระบาดของโรคติดเชื้อไวรัสโคโรนา 2019 (โควิด-19) เส้นทางเข้าออกจังหวัดประจวบคีรีขันธ์

จุดตรวจควบคุม	วันนี้	ขาเข้า	ขาออก	สะสม	ผู้มีอาการสะสม	ส่งต่อ		นอกจังหวัด
						ในจังหวัด	ตรวจ	
อ.หัวหิน (เปิดด่าน 22 ธ.ค.63)	1,725	1,473	252	42,596	2	1	0	1
อ.สามร้อยยอด (เปิดด่าน 9 ม.ค.64)	3,202	3,202	-	78,048	0	0	0	0
อ.บางสะพานน้อย (เปิดด่าน 7 ม.ค.64)	2,364	2,364	-	47,971	0	0	0	0
รวม	7,291	7,039	252	168,615	2	1	-	1

แนวโน้มการคัดกรองรายวัน จุดตรวจฯ โควิด-19 ด่านตรวจเส้นทางเข้าออก จ.ประจวบคีรีขันธ์



2.ผลการเฝ้าระวัง ค้นหา เชิงรุกในกลุ่มเสี่ยงป่วยโรค โควิด-19 ตรวจสอบด้วยวิธี RT-PCR จังหวัดประจวบคีรีขันธ์

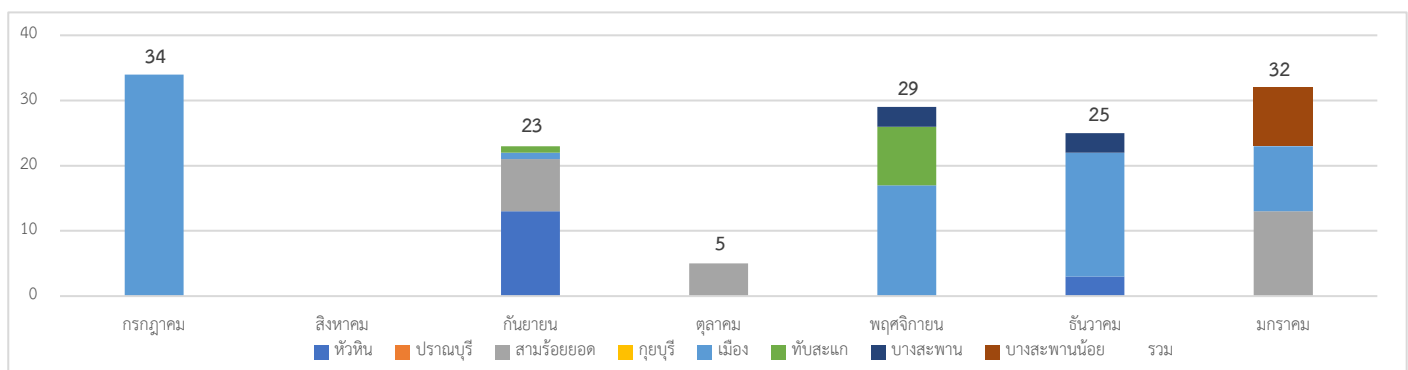
2.1 การสุ่มตรวจชาวเมียนมาที่เดินทางมากับรถขนส่งสินค้าที่เขตรอยต่อไทย-เมียนมา (No man Land) ก่อนถึงช่องทางด่านผ่อนปรนพิเศษด่านสิงขร

วันที่	จำนวนตรวจ RT-PCR (พม่า)		ผลตรวจ
	ผู้ขนส่งสินค้า	ยานพาหนะ	
12 ตุลาคม- 21 ธันวาคม 2563	244/1088	183/592	ไม่พบเชื้อ
รวม	244	183	ไม่พบเชื้อ

2.2 การตรวจชาวต่างด้าวที่ถูกจับกุมกรณีหลบหนีเข้าเมือง เร่ร่อน และชาวไทยที่ลักลอบข้ามแดนจากประเทศเมียนมา สะสม ตั้งแต่ 13 กรกฎาคม 2563- 27 มกราคม 2564 35 เหตุการณ์ จำนวน 148 ราย ผลไม่พบผู้ติดเชื้อ 148 ราย

เหตุการณ์ล่าสุด เดือน มกราคม 2564	ตรวจ RT-PCR	ผลตรวจ
8 ม.ค.64 แรงงานต่างด้าว สัญชาติกัมพูชา 7 ราย คนขับรถ สัญชาติไทย 2 ราย เดินทางมาจากปัตตานี ถูกจับได้ที่ด่านหนองปรึก ต.ทรายทอง อ.บางสะพานน้อย	9	ไม่พบเชื้อ
9 ม.ค.64 แรงงานต่างด้าว ลักลอบเดินทางมาจากจ.นครปฐม เพื่อมาหางานทำ ที่อ.สามร้อยยอด จับได้ที่ด่านสามร้อยยอด สัญชาติเมียนมา 2 ราย	2	ไม่พบเชื้อ
9 ม.ค.64 แรงงานต่างด้าว เดินทางจากกุยบุรี ไปหาเพื่อนที่ปราณบุรี จับได้ที่ด่านสามร้อยยอด	5	ไม่พบเชื้อ
16 ม.ค.64 แรงงานต่างด้าว เดินทางจากอ.หัวหิน มาสมัครงานที่อ.สามร้อยยอด จับได้ที่ด่านสามร้อยยอด	6	ไม่พบเชื้อ
20 ม.ค.64 กรณีชาวเมียนมา หลบหนีเข้าเมือง เดินทางมาจากมะริด เข้าทางช่องทางธรรมชาติ ช่องเขาหลัก ม.5 บ้านเนินแก้ว ต.อ่าวน้อย	1	ไม่พบเชื้อ
27 ม.ค.64 กรณีชาวเมียนมา หลบหนีเข้าเมือง ลักลอบขนกระทมู เดินทางมาจากมูดอง เข้าทางช่องทางธรรมชาติ ทางด้านทิศเหนือของด่านสิงขร	1	ไม่พบเชื้อ

แนวโน้มการตรวจชาวต่างด้าวที่ถูกจับกุมกรณีหลบหนีเข้าเมือง จำแนกรายอำเภอ จ.ประจวบคีรีขันธ์



2.3 การตรวจค้นหาเชิงรุกกลุ่มเสี่ยงแรงงานต่างด้าวที่มีความเสี่ยง (Active Surveillance)

การสุ่มตรวจหาเชื้อไวรัสโคโรนา 2019 ในกลุ่มแรงงานต่างด้าวที่มีความเสี่ยง 31 ม.ค.64 จำนวน 0 ราย สะสมตั้งแต่ วันที่ 20 ธันวาคม 2563 จำนวน 1,189 ราย ไม่พบเชื้อ 1,189 ราย

อำเภอ	วันที่	สถานที่	จำนวน ตรวจ (ราย)	ผลตรวจ	
				ไม่พบเชื้อ	รอผล
หัวหิน	25-29 ธ.ค.63	บริษัทโตล,บริษัท อนันตศิลา เรสซิเดนซ์	56	56	0
	18 ม.ค.64	บริษัทโตล แรנגงานต่างด้าว สัญชาติพม่า รับเข้าใหม่ พ.ย.-ธ.ค.63	26	26	0
ปราณบุรี	22 ธ.ค.63-11 ม.ค.64	รง.อุตสาหกรรม ปราณบุรี,บริษัทที่ วายเอ็มฟูด,แรเงงานประมง,กรรมกร ก่อสร้าง	135	135	0
	21-27 ม.ค.64	บริษัท อิตาลีเลียนไทย ม.2 ต.วังคัง, รง.อุตสาหกรรมสับปรดกระป๋องไทย ม.2 ต.เขาน้อย, รง.เนเซอรัลฟรุต ม.11 ต.หนองตาแต้ม	70	70	0
สามร้อยยอด	22 ธ.ค.63-14 ม.ค.64	รง.อุตสาหกรรมสับปรดกระป๋อง,รง. เจริญผล ไทยยอดทิพย์,สามร้อยยอด เจริญฟูด,รง.สับปรด เถกิง,บริษัท บุญสม ฟาร์มการเกษตร,รง.ทวิผล,รง.นิธิวัฒน์ฟูด, แรเงงานประมง,ล่ามชาวเมียนมา	245	245	0
	21-22 ม.ค.64	รง.เถกิงอุตสาหกรรมสับปรดกระป๋อง ม. 6 ต.ศาลาลัย, โรงงานทวิผล, ไทยยอด ทิพย์, สามร้อยยอด	65	65	0
กุยบุรี	23-28 ธ.ค.63	แพกุ้งโชคสองพี่น้อง สมศักดิ์เขียวหวาน ,แพกุ้งโชคสามพี่น้อง	50	50	0
	19 ม.ค.64	รง.มาลีเจริญทรัพย์ผลไม้, กุยบุรีผลไม้ กระป๋อง, ผลไม้กระป๋องประจวบ, สยามฟรุ้ตการ์เด็น	40	40	0
เมือง	20 ธ.ค.63-12 ม.ค.64	แรเงงานประมง แพปลา, แคมป์คนงาน ก่อสร้าง, รง.ทิปโก้	186	186	0
	19 ม.ค.64	กลุ่มเด็กที่จะรับเข้าบ้านเด็กและครอบครัว , รง.ผลิตผลไม้กระป๋อง	8	8	0
ทับสะแก	28 ธ.ค.63	บ.ผลิตภัณฑ์อาหารทะเลสดตากแห้ง	10	10	0
	20 ม.ค.64	โรงเลื่อยไม้ ม.5 ต.นาหูกวาง	11	11	0
บางสะพาน	24 ธ.ค.63-8 ม.ค.64	แรเงงานประมง,โรงโยมะพร้าว,โรงไฟฟ้า ฝ้ายผลิต,รับจ้างกรีดยาง,ฟาร์มกุ้ง,แคมป์ คนงานท่าทางรถไฟ	109	109	0

	19-28 ม.ค.64	สวนยาง ม.8, ม.9, ม.11 ต.ร้อนทอง ม.5, ม.10,ม.12 ต.ชัยเกษม ม.1 ต.กำเนียดนพคุณ ม.6, ม.7 ต.ทองมงคล ม.1 ชงชัย ม.2, ม.4 ต.พงศ์ประศาสน์ แคมป์คนงานก่อสร้าง ม.10 ต.พงศ์ประศาสน์, บริษัท โอเชียนโคโคไนท์ ไฟเบอร์จำกัด, ฟาร์มวัว ม.9 ต.ชัยเกษม แร่งงานก่อสร้าง ม.4 ต.ชัยเกษม, บริษัททองมงคลอุตสาหกรรม จำกัด ม.3 ต.ทองมงคล, โรงน้ำแข็งแพรว ม.6 ต.แม่รำพึงม ห้างหุ้นส่วนจำกัดพารา วู้ดพาเลท(ไม้อัด) ม.1 ต.แม่รำพึงม แคมป์คนงานก่อสร้างประตูน้ำ ม.5 ต.กำเนียดนพคุณ	140	140	0
บางพานน้อย	24 ธ.ค.63	แรงงานนาทุ่ง,บริษัท PPP ต.ช้างแรก ม.4, ม.7 ต.บางสะพาน	20	20	0
	21-28 ม.ค.64	เรือประมง ทาดแหลมสน ม.5ต.ปากแพรก สวนยาง ม.2, ม.4 ต.ปากแพรก	18	18	0
รวม			1,189	1,189	0

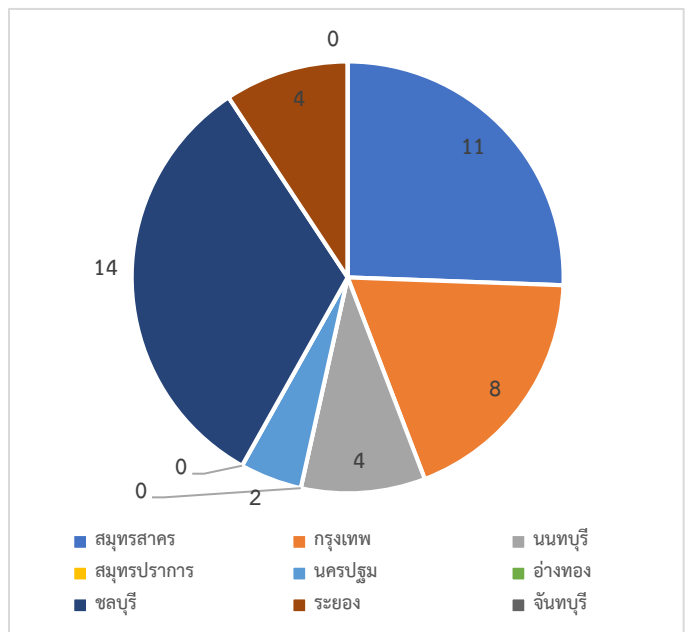
2.4 การค้นหาเชิงรุกกลุ่มเสี่ยง ผู้ต้องขังรายใหม่ เรือนจำจังหวัดประจวบคีรีขันธ์ ตั้งแต่ 16 ธันวาคม 2563 สะสม 237 ราย

วันที่	สัญชาติ		รวมรับใหม่	ตรวจ RT-PCR	ผลตรวจ	
	ไทย	ต่างดาว			ไม่พบเชื้อ	รอผล
16 ธ.ค 63 –3 ม.ค 64	15	16	31	31	31	0
5 , 8 ม.ค.64	82	2	84	84	84	0
12 , 15 ม.ค.64	37	3	40	40	40	0
19, 22 ม.ค.64	42	1	43	43	43	0
26,29 ม.ค.64	37	2	39	39	39	0
รวม	213	24	237	237	237	0

หมายเหตุ : ตรวจทุกวันอังคาร และศุกร์ ของทุกสัปดาห์

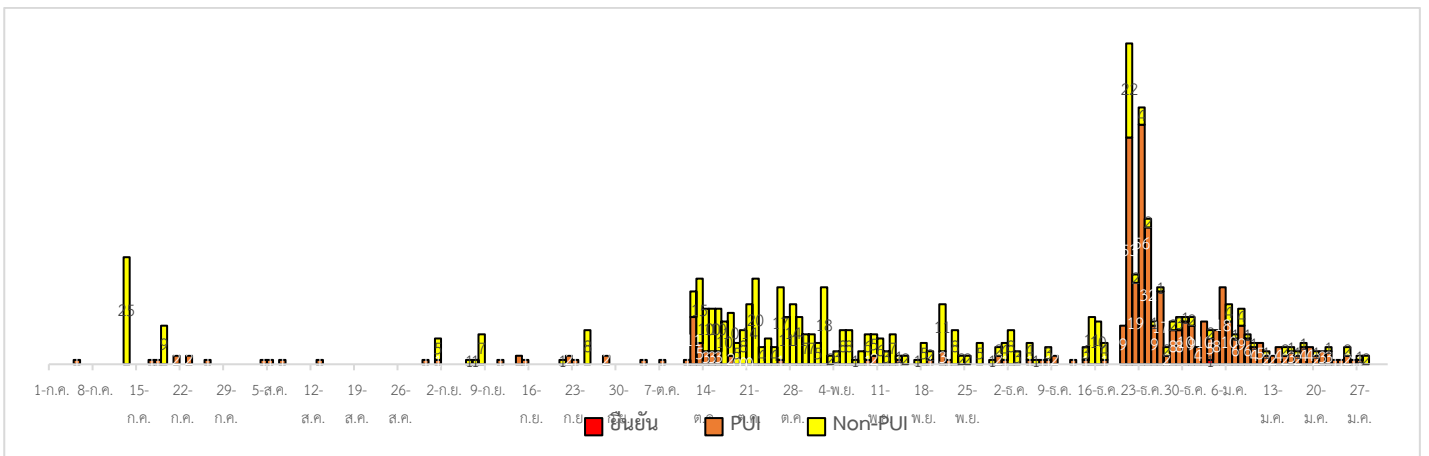
2.5 การค้นหาเชิงรุกกลุ่มเสี่ยง ผู้ที่เดินทางมาจากจังหวัดพื้นที่ระบาดสูงสุด (9 จังหวัดที่มีการระบาดสูงสุด) สะสมตั้งแต่ 6 ม.ค.64

อำเภอ	วันนี้	สะสม	ผลไม่พบเชื้อ	รอลผล
หัวหิน	0	1	1	
ปราณบุรี	0	1	1	
สามร้อยยอด	0	2	2	
กุยบุรี	0	0	0	
เมือง	0	6	6	
ทับสะแก	0	13	13	
บางสะพาน	0	9	9	
บางสะพานน้อย	0	11	11	
รวม	0	43	43	0



3. ผลการเฝ้าระวัง ค้นหาเชิงรับ ผู้ป่วยสงสัย โควิด-19 จังหวัดประจวบคีรีขันธ์

3.1 การตรวจผู้ป่วยเข้าเกณฑ์สอบสวน (PUI) และ ผู้ป่วยยืนยันโรคติดเชื้อไวรัสโคโรนา 2019



รายละเอียดการรับแจ้งผู้ป่วยเฝ้าระวังรายใหม่ วันที่ 31 มกราคม 2564 PUI จำนวน 0 ราย

อำเภอ	รายละเอียด	ผลตรวจ
-	-	-

จำนวนผู้ป่วยที่มาใช้บริการ ARI Clinic ได้รับการคัดกรอง COVID-19 จ.ประจวบคีรีขันธ์

หน่วยบริการ	จำนวนผู้ป่วยที่มาใช้บริการที่ ARI Clinic 31 ม.ค.64				จำนวนผู้ป่วยที่มาใช้บริการที่ ARI Clinic สะสม 19 ม.ค.			
	จำนวนผู้ป่วยทั้งหมด	ได้รับการตรวจหาเชื้อโควิด-19	จำนวนผู้ได้รับการวินิจฉัยว่าป่วยเป็นโรคปอดอักเสบ	ได้รับการตรวจหาเชื้อโควิด-19	จำนวนผู้ป่วยทั้งหมด	ได้รับการตรวจหาเชื้อโควิด-19	จำนวนผู้ได้รับการวินิจฉัยว่าป่วยเป็นโรคปอดอักเสบ	ได้รับการตรวจหาเชื้อโควิด-19
รพ.หัวหิน	0	0	0	0	229	3	1	1
รพ.ปราณบุรี	0	0	0	0	73	2	2	0
รพ.สามร้อยยอด	0	0	0	0	94	2	0	0
รพ.กุยบุรี	3	0	0	0	62	0	4	1
รพ.ประจวบคีรีขันธ์	0	0	0	0	41	12	2	2
รพ.ทับสะแก	0	0	0	0	49	5	2	2
รพ.บางสะพาน	0	0	0	0	35	0	0	0
รพ.บางสะพานน้อย	0	0	0	0	18	1	0	0
รวม	3	0	0	0	601	25	11	6

4.การติดตาม แยกกัก กักกัน คุ่มไว้สังเกต ผู้ป่วยเข้าเกณฑ์สอบสวนโรค ผู้สัมผัสเสี่ยงสูงและผู้ที่มีเหตุสงสัยว่าเป็นโควิด-19









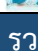
4.1 การติดตามผู้ป่วยเข้าเกณฑ์สอบสวนโรคติดเชื้อไวรัสโคโรนา 2019 ผู้สัมผัส และผู้ที่เดินทางมาจากพื้นที่เสี่ยง

อำเภอ	PUI			ผู้สัมผัสเสี่ยงสูง		
	ทั้งหมด	ครบ	กำลังติดตาม	ทั้งหมด	ครบ	กำลังติดตาม
หัวหิน	65	62	3	16	14	2
ปราณบุรี	20	19	1	1	1	0
สามร้อยยอด	21	21	0	8	8	0
กุยบุรี	26	26	0	0	0	0
เมือง	140	136	4	132	132	0
ทับสะแก	28	27	1	1	1	0
บางสะพาน	50	50	0	26	22	4
บางสะพานน้อย	4	4	0	1	1	0
รวม	354	345	9	185	179	6

4.2 การติดตาม HOME QUARANTINE ผู้เดินทางจากพื้นที่การระบาดและควบคุมสูงสุด 28 จังหวัด ใน จ.ประจวบคีรีขันธ์

อำเภอ	จำนวนที่คัดกรอง		อยู่ระหว่างติดตาม	ติดตามครบ 14 วัน/จบการติดตาม	พบผิดปกติ	ส่งตรวจ	ผลพบเชื้อ
	รายใหม่	สะสม					
หัวหิน	0	44	17	27	0	0	0
ปราณบุรี	4	116	13	103	0	0	0
สามร้อยยอด	11	199	16	183	0	0	0
กุยบุรี	0	16	4	12	0	0	0
เมือง	5	349	68	281	3	3	0
ทับสะแก	2	225	38	187	0	0	0
บางสะพาน	0	361	82	279	0	0	0
บางสะพานน้อย	3	382	22	360	1	1	0
รวม	25	1,692	260	1,432	4	4	0

สรุปผลการดำเนินงานเฝ้าระวังผู้ป่วยโรคติดเชื้อไวรัสโคโรนา 2019 จังหวัดประจวบคีรีขันธ์ ตั้งแต่ 17 ธ.ค.2563

กลุ่มตรวจ RT-PCR COVID-19	รายใหม่	สะสม	ไม่พบเชื้อ	รอผล
 กลุ่มเข้าเกณฑ์สอบสวนโรค	0	354	354	0
 กลุ่มผู้ป่วยโรคปอดบวม	0	187	187	0
 ผู้สัมผัสใกล้ชิดผู้ป่วยยืนยัน	0	181	181	0
 ค้นหาเชิงรุกกลุ่มต่างด้าว	0	1,189	1,189	0
 ต่างด้าวหลบหนีเข้าเมือง	0	148	148	0
 ผู้ขนส่งสินค้าไทย-พม่า	0	244	244	0
 ผู้ต้องขังรายใหม่เรือนจำ	0	237	237	0
 ผู้เดินทางจากพื้นที่ระบาดสูง	0	43	43	0
 คัดกรองก่อนทำหัตถการ	10	306	306	0
รวม	10	2,889	2,889	0

สรุปผู้ป่วยยืนยันโรคติดเชื้อไวรัสโคโรนา 2019 จังหวัดประจวบคีรีขันธ์

ปี 2563 จำนวนผู้ป่วย 17 ราย รักษาหาย 15 ราย (รายสุดท้ายวันที่ 3 เม.ย.2563) เสียชีวิต 2 ราย

ผู้ป่วยยืนยันพบเชื้อระลอกใหม่ ตั้งแต่ 17 ธ.ค. 63		กำลังรักษา	อาการรุนแรง	รักษาหาย/ออกจาก รพ.	เสียชีวิต
รายใหม่	สะสม				
0	1	0	0	1	0

*ไม่พบผู้ติดเชื้อรายใหม่ในจังหวัดประจวบคีรีขันธ์ เป็นวันที่ 29

มาตรการในจังหวัดประจวบคีรีขันธ์

1. ทุกโรงพยาบาล/โรงพยาบาลส่งเสริมสุขภาพตำบล จัดทำป้ายคัดกรองไว้ที่ OPD/ ER ทั้งในเวลาและนอกเวลา
2. ทุกโรงพยาบาลกำหนดเส้นทางเคลื่อนย้ายผู้ป่วยที่เข้าเกณฑ์สอบสวนโรคและซ้อมการเคลื่อนย้ายผู้ป่วย
3. กำหนดห้องแยกผู้ป่วย (ห้องพิเศษ) และเตรียม Cohort Ward
4. กำหนดทีมงาน/ ฝึกซ้อมการใส่ชุด PPE และการทำลายเชื้อ
 - ทีมแพทย์รักษา - ทีมพยาบาล
 - ทีมทำความสะอาด - ทีม IC ที่คอยกำกับ
 - ทีม Lab - ทีมสอบสวนโรค
5. จัดเตรียมยา เวชภัณฑ์ และทรัพยากร ให้เหมาะสมและเพียงพอ
6. หากพบผู้ที่เข้าเกณฑ์การสอบสวนโรคให้รักษาไว้ที่ รพ.นั้นๆ
7. ถ้าผู้ป่วย มีอาการหนักขึ้น ให้ส่งต่อตามระบบเดิม โดยต้องรับรักษาภายในจังหวัด ถ้าจะออกนอกจังหวัดจะอยู่ในความรับผิดชอบของ เขตสุขภาพที่ 5/ กระทรวงสาธารณสุข
8. สำนักงานสาธารณสุขจังหวัดประจวบคีรีขันธ์ พัฒนาทีม CDCU การใช้ PPE, การทำลายเชื้อ, การสอบสวน, เก็บตัวอย่าง
9. ประชาสัมพันธ์เชิงรุกและการให้ข้อมูลแก่สาธารณะ
 - ให้ประชาชนมีการสวมใส่หน้ากากอนามัยหรือหน้ากากผ้า ในกรณีเข้าไปที่ที่มีคนจำนวนมาก ได้แก่ ตลาด ห้างสรรพสินค้า โรงภาพยนตร์ โรงพยาบาล รถตู้ รถแท็กซี่ เครื่องบิน เป็นต้น
 - การกำจัดหน้ากากอนามัย สำหรับประชาชนให้พับแล้วใช้ยางหรือสายที่คล้องหูหน้ากากผูกมัดให้เรียบร้อย แล้วทิ้งใส่ขวดพลาสติกก่อนทิ้งลงถังขยะ

ทีมตระหนักรู้สถานการณ์สำนักงานสาธารณสุขจังหวัดประจวบคีรีขันธ์