



ศูนย์ปฏิบัติการภาวะฉุกเฉินด้านการแพทย์และสาธารณสุข สำนักงานสาธารณสุขจังหวัดประจวบคีรีขันธ์ กรณี โรคติดเชื้อไวรัสโคโรนา 2019

ฉบับที่ 352 EOC ครั้งที่ 192 วันที่ 2 กุมภาพันธ์ 2564 เวลา 09.00 น.

สถานการณ์ต่างประเทศ พบผู้ป่วยยืนยัน ใน 219 ประเทศ/

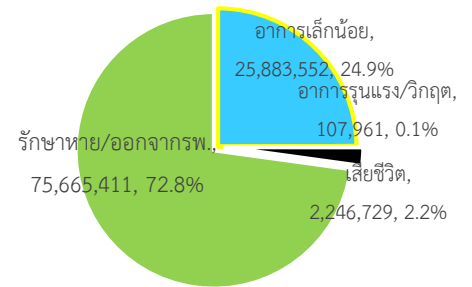
ดินแดน/2 เรือสำราญ ไม่พบประเทศ/ดินแดนที่พบผู้ป่วยใหม่

พบผู้ป่วยทั่วโลก 103,903,653 ราย เสียชีวิต 2,246,729 ราย อัตราป่วยตาย ร้อยละ 2.2

รักษาหาย/ออกจาก รพ. 75,665,411 ราย ร้อยละ 72.8

ผู้ป่วยที่กำลังรักษา อาการเล็กน้อย ร้อยละ 24.9 อาการรุนแรง/วิกฤติ ร้อยละ 0.1

ลำดับประเทศ ที่พบโรคติดเชื้อไวรัสโคโรนา 2019 สูงสุด ดังนี้



ประเทศ/อื่นๆ	รวมป่วย	ป่วยใหม่	รวมเสียชีวิต	%	เสียชีวิตใหม่	รักษาหาย	%	อาการรุนแรง	อัตราป่วย 1M pop	อัตราตาย 1M pop	อัตราตรวจ 1M pop
สหรัฐอเมริกา	26,897,697	112,575	454,022	1.69	1,713	16,586,826	61.7	24,200	80,982	1,367	945,011
แคลิฟอร์เนีย	3,322,807	12,145	41,196	1.24	272						
เท็กซัส	2,414,531	17,326	37,474	1.55	93						
อินเดีย	10,767,206	8,587	154,522	1.44	94	10,447,450	97.0	8,944	7,757	111	142,000
บราซิล	9,230,016	25,285	225,143	2.44	609	8,077,967	87.5	8,318	43,242	1,055	133,990
รัสเซีย	3,868,087	17,648	73,619	1.90	437	3,318,173	85.8	2,300	26,499	504	700,822
สหราชอาณาจักร	3,835,783	18,607	106,564	2.78	406	1,767,972	46.1	3,832	56,329	1,565	1,078,606
ฝรั่งเศส	3,201,461	4,347	76,512	2.39	455	225,319	7.0	3,228	48,983	1,171	680,595
สเปน	2,852,729	25,867	59,081	2.07	254	N/A	N/A	4,894	61,001	1,263	724,922
อิตาลี	2,560,957	7,925	88,845	3.47	329	2,024,523	79.1	2,252	42,393	1,471	543,115
ตุรกี	2,485,182	7,719	26,117	1.05	124	2,370,431	95.4	1,615	29,282	308	350,801
เยอรมนี	2,232,316	6,630	58,396	2.62	619	1,935,600	86.7	4,348	26,594	696	459,052
ประเทศกลุ่ม ASEAN											
อินโดนีเซีย	1,089,308	10,994	30,277	2.78	279	883,682	81.1		3,958	110	33,743
ฟิลิปปินส์	527,272	1,658	10,807	2.05	58	487,574	92.5	727	4,774	98	71,146
มาเลเซีย	219,173	4,214	770	0.35	10	170,329	77.7	316	6,721	24	149,363
พม่า	140,145	209	3,131	2.23	7	125,072	89.2		2,566	57	43,760
สิงคโปร์	59,565	29	29	0.05		59,271	99.5		10,135	5	1,074,515
ประเทศไทย	19,618	836	77	0.39		12,514	63.8	1	281	1	17,422
เวียดนาม	1,850	33	35	1.89		1,460	78.9		19	0.4	14,684
กัมพูชา	466	1		0.00		443	95.1		28		23,953
บรูไน	180		3	1.67		170	94.4		409	7	207,333
ลาว	44			0.00		41	93.2		6		14,078

เขตติดโรคติดต่ออันตราย

1. สาธารณรัฐอิตาลี 2. สาธารณรัฐอิสลามอิหร่าน
 3. มาเลเซีย 4. ราชอาณาจักรกัมพูชา 5. สาธารณรัฐประชาธิปไตยประชาชนลาว 6. สาธารณรัฐอินโดนีเซีย 7. สาธารณรัฐแห่งสหภาพพม่า

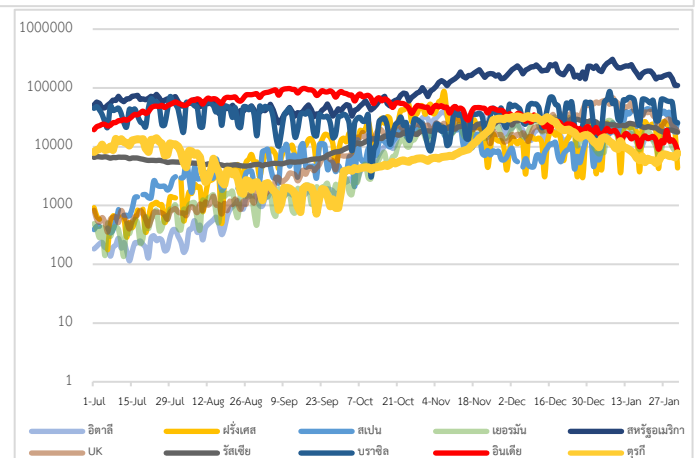
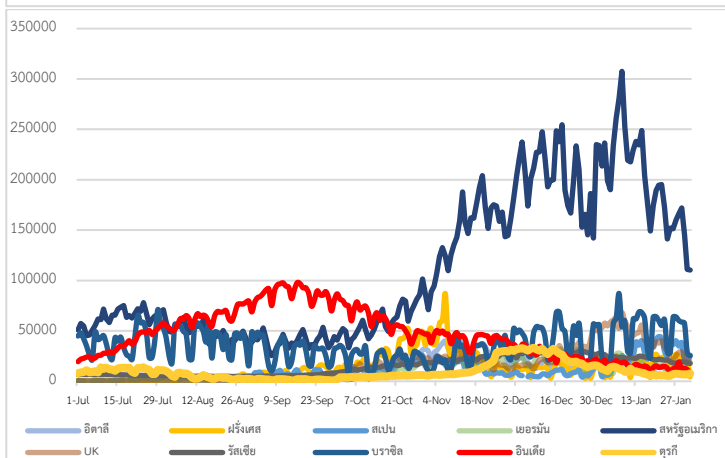
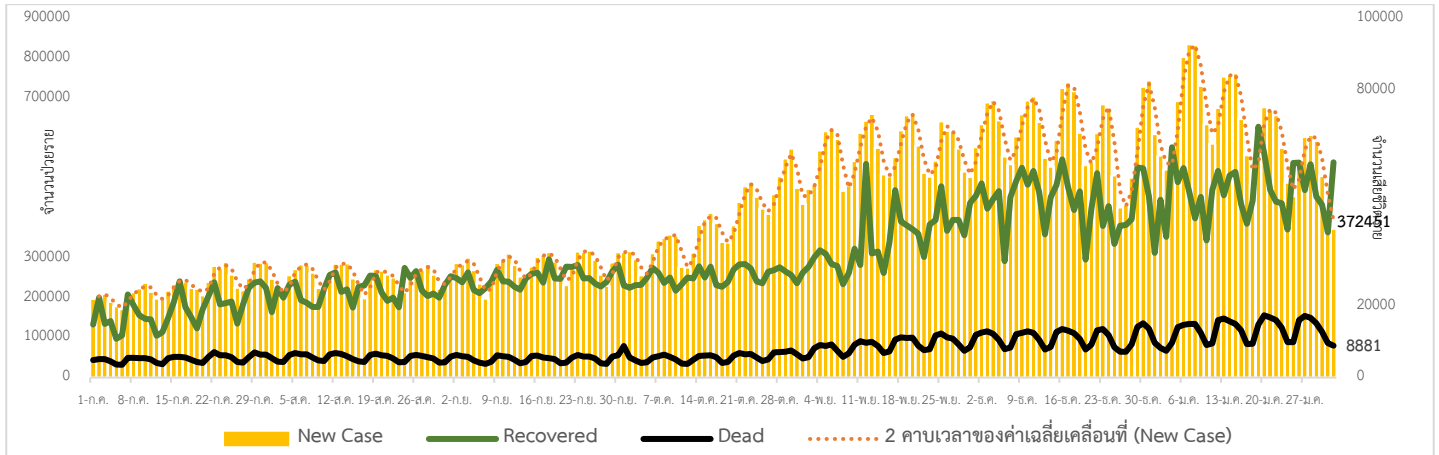
*เขตติดโรคติดต่ออันตราย ฉบับที่ 3 (ประกาศกระทรวงสาธารณสุข เรื่อง ยกเลิกท้องถิ่นนอกราชอาณาจักรที่เป็นเขตติดโรคติดต่ออันตรายกรณีโรคติดเชื้อไวรัสโคโรนา

2019 หรือโรคโควิด 19 (Coronavirus Disease 2019 (COVID-19)) พ.ศ.2563

ประกาศยกเลิกสาธารณรัฐเกาหลี (Republic of Korea) และสาธารณรัฐประชาชนจีน (People's Republic of China) รวมถึงเขตบริหารพิเศษมาเก๊า (Macao)

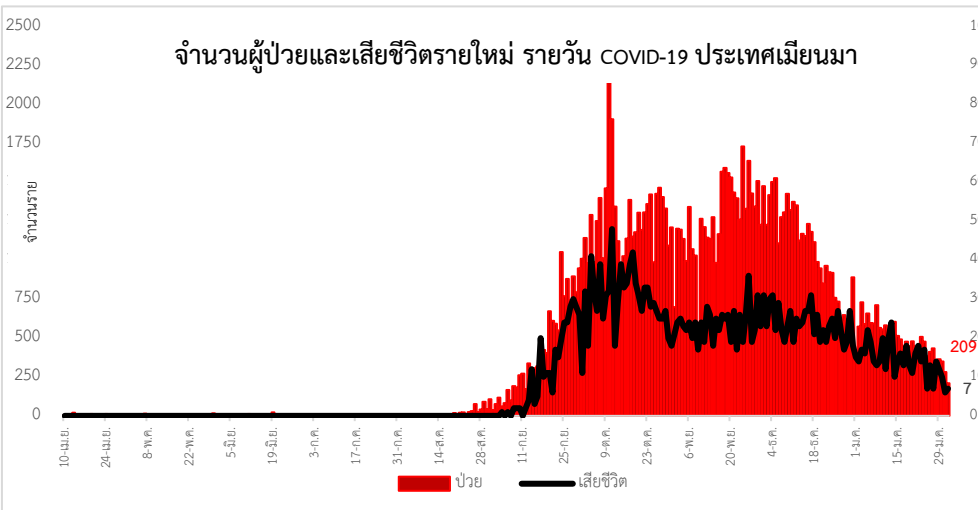
และเขตบริหารพิเศษฮ่องกง (Hong Kong) จากการเป็นท้องถิ่นนอกราชอาณาจักรที่เป็นเขตติดโรคติดต่ออันตราย

แนวโน้มจำนวนผู้ป่วย ผู้รักษาหาย/ออกจากโรงพยาบาลและผู้เสียชีวิต รายใหม่ โรคติดเชื้อไวรัสโคโรนา 2019 ทั่วโลก



Coronavirus Disease 2019 (COVID-19) Surveillance Dashboard (Myanmar)

ตัวอย่าง: 2,399,366 (Total Specimens Tested)	15,581 (Total PUI)	140,145 (Lab Confirmed)	3,131 (Death among Lab Confirmed)
--	--------------------	-------------------------	-----------------------------------



Map of Myanmar showing COVID-19 cases by region. The legend includes: จำนวนผู้ติดเชื้อ COVID-19 (จำนวนผู้ติดเชื้อ COVID-19), ภาคตะวันออกเฉียงเหนือ (ภาคตะวันออกเฉียงเหนือ), ภาคตะวันออก (ภาคตะวันออก), ภาคกลาง (ภาคกลาง), ภาคใต้ (ภาคใต้), and ภาคเหนือ (ภาคเหนือ).

จังหวัด	รายใหม่	สะสม
พวย	0	215/1
มะริด	0	382/3
เกาะสอง	0	39
รวม	0	636/4

ประเด็นข่าวที่น่าสนใจ ณ วันที่ 1 ก.พ. 2564

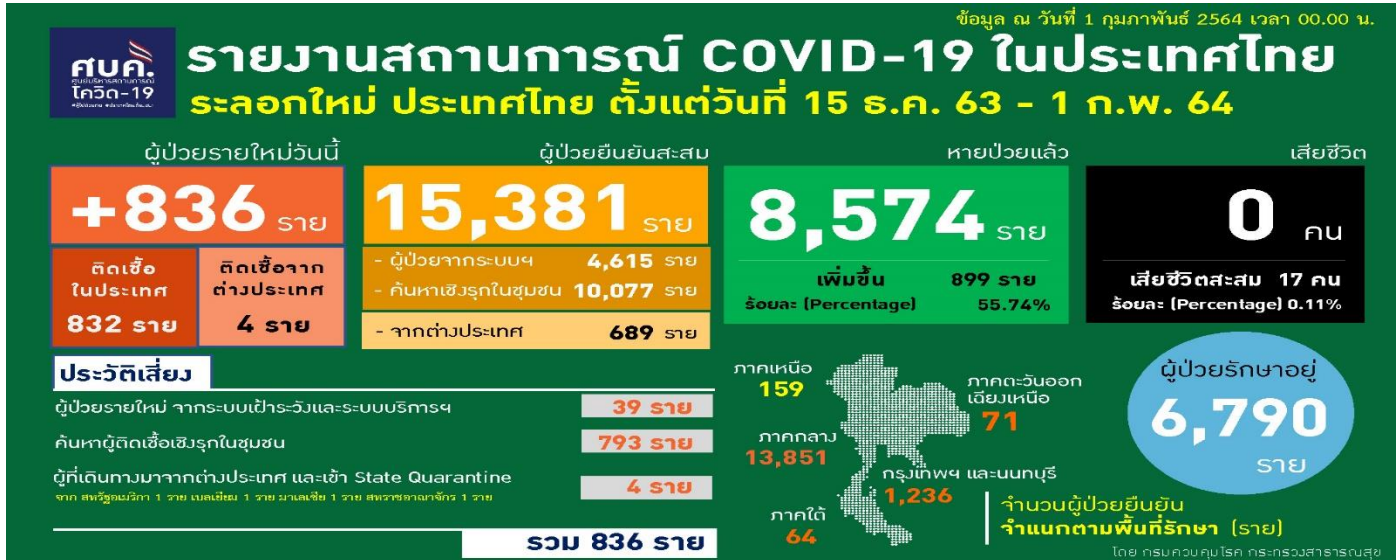
มาเลเซีย พบผู้ป่วยโควิด-19 รายใหม่มากกว่า 5,000 รายติดต่อกันเป็นวันที่ 3 โดยเมื่อวันที่ 31 ม.ค. 64 พบผู้ป่วยรายใหม่ 5,298 ราย วันที่ 30 ม.ค. 64 จำนวน 5,728 ราย และวันที่ 29 ม.ค. 64 จำนวน 5,725 ราย ทำให้มีผู้ติดเชื้อยืนยันสะสมเพิ่มเป็น 214,959 ราย โดย 2 ใน 3 ของผู้ติดเชื้อรายใหม่อยู่ในพื้นที่รัฐสลังงอร์ และกรุงกัวลาลัมเปอร์ จำนวน 3,243 ราย อีก 1,020 ราย อยู่ในรัฐยะโฮร์ และ 298 ราย อยู่ในรัฐซาบฮาร์ โดยมีผู้เสียชีวิต 14 คน ทำให้มีผู้เสียชีวิตรวม 760 คน ขณะที่มีการติดเชื้อแบบกลุ่ม (Clusters) ใหม่ จำนวน 10 กลุ่ม ทำให้ปัจจุบัน มีการติดเชื้อแบบกลุ่มที่ยังมีผู้ติดเชื้อรายใหม่อย่างต่อเนื่องรวมจำนวนถึง 392 กลุ่ม นอกจากนี้ ทางการรัฐกลันตัน ออกประกาศเตือนประชาชนให้ปฏิบัติตามมาตรการป้องกันโควิด-19 อย่างเคร่งครัด ในขณะที่มีการเร่งตรวจเชิงรุกอย่างต่อเนื่อง โดยจะมีการทบทวนมาตรการควบคุมการเดินทางอีกครั้งวันที่ 4 ก.พ. 64

อินโดนีเซีย รายงานเมื่อ 1 ก.พ.64 อ้างถ้อยแถลงของนาง Siti Nadia Tarmidzi โฆษกโครงการวัคซีนต้าน COVID-19 ของ สธ. อินโดนีเซีย ว่า อินโดนีเซียจะได้รับวัคซีน COVID-19 ที่ผลิตโดย บริษัท AstraZeneca ของสหราชอาณาจักร ภายใต้โครงการ COVAX Facility ขององค์การอนามัยโลก จำนวน 23.1 ล้านโดส ในไตรมาส 1/2564 ซึ่ง สธ.อินโดนีเซียคาดหวังว่า วัคซีนของบริษัท AstraZeneca จะช่วยเสริมในส่วนของผู้สูงอายุซึ่งเป็นกลุ่มคนที่มีอัตราการเสียชีวิตสูงสุด เนื่องจากเป็นหนึ่งในวัคซีนที่สามารถให้กับผู้ที่มีอายุ 60 ปีขึ้นไป ทั้งนี้ อินโดนีเซียมีโอกาสได้รับวัคซีนจากโครงการ COVAX Facility ทั้งหมด 108 ล้านโดส โดยส่วนที่เหลือ คาดว่าจะได้รับในไตรมาสที่ 2/2564

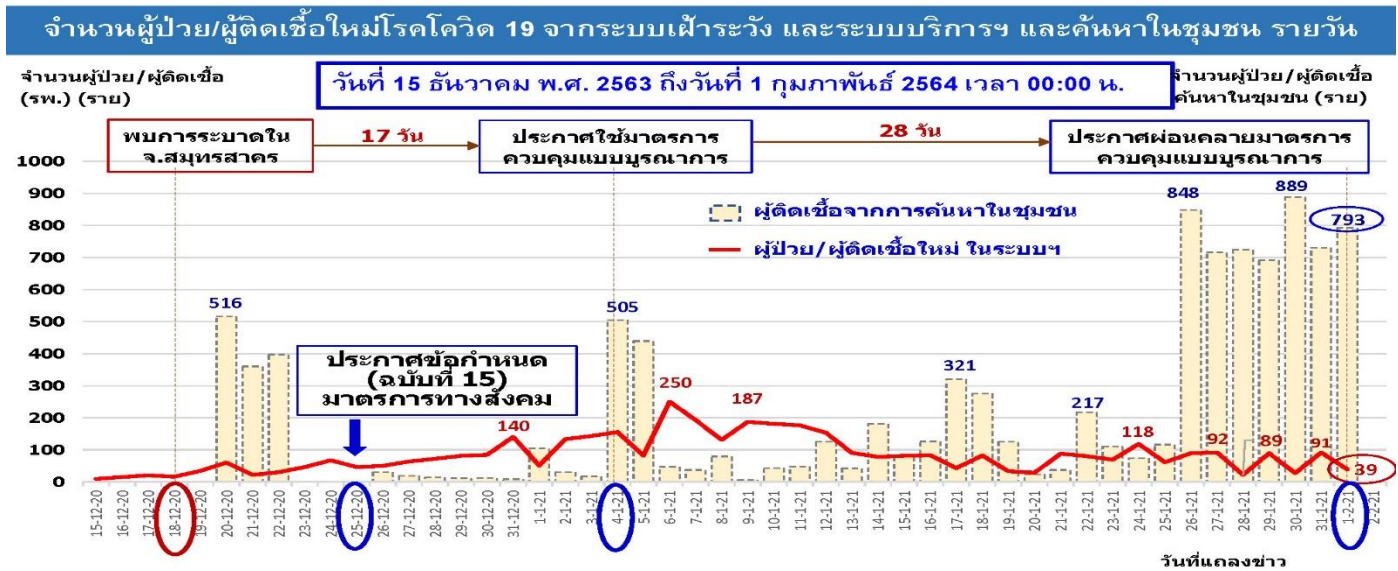
เยอรมนี สนข.Globaltimes รายงานเมื่อ 1 ก.พ.64 ว่า นาย Markus Soeder มุขมนตรีแห่งรัฐบาวาเรียของเยอรมนี ขอให้ยุโรปพิจารณาการใช้วัคซีน COVID-19 ของจีนและรัสเซีย เพื่อบรรเทาปัญหาขาดแคลนวัคซีนในขณะนี้ หน่วยงานกำกับดูแลของยุโรปควรทดสอบประสิทธิภาพวัคซีนของรัสเซียและจีนโดยเร็วที่สุด คุณภาพของกลยุทธ์การป้องกัน COVID-19 ขึ้นอยู่กับความสามารถควบคุมปัญหาการฉีดวัคซีนได้เร็วเพียงใด การเรียกร้องของนาย Soeder เกิดขึ้นขณะที่ยุโรปและผู้ผลิตวัคซีนคือ บ. AstraZeneca มีข้อพิพาทเกี่ยวกับการจัดส่งวัคซีนล่าช้า ส่วนวัคซีนของ บ. Pfizer-BioNTech ถูกจัดส่งมาน้อยกว่าที่คาดการณ์ไว้ หลายประเทศในยุโรปได้ชะลอหรือระงับการฉีดวัคซีน COVID-19 เนื่องจากขาดแคลนวัคซีน โดยเยอรมนีอาจต้องเผชิญกับความล่าช้าของการฉีดวัคซีนอย่างน้อย 10 สัปดาห์

ปลัดกระทรวงสาธารณสุข กล่าวว่า ในสถานการณ์โรคโควิด 19 นอกจากการระบาดของเชื้อไวรัสที่ประชาชนยังต้องร่วมมือสวมหน้ากาก ล้างมือ และเว้นระยะห่างเพื่อป้องกันโรคแล้ว ยังพบปัญหาการระบาดของข้อมูล (Infodemic) โดยเฉพาะการส่งต่อข้อมูลข่าวปลอม (Fake News) ที่เกี่ยวกับโรคโควิด 19 เช่น การพบผู้ติดเชื้อในจังหวัดต่าง ๆ เป็นต้น ทำให้เกิดความเข้าใจผิด และสร้างความตื่นตระหนกให้แก่ประชาชน ล่าสุด มีการนำเสนอข่าวปลอมว่า จังหวัดเชียงใหม่มีผู้ติดเชื้อ โดยอ้างชื่อผู้อำนวยการโรงพยาบาลนครพิงค์ เป็นผู้ให้ข้อมูลเพื่อสร้างความน่าเชื่อถือ ซึ่งกรณีดังกล่าวกระทรวงสาธารณสุขยืนยันว่าไม่เป็นความจริง เนื่องจากจังหวัดเชียงใหม่ไม่พบผู้ติดเชื้อเพิ่มเติมมาเป็นเวลา 19 วันแล้ว ขอให้ประชาชนเสพสื่อด้วยความระมัดระวัง มีสติและใช้วิจารณญาณทุกครั้งในการเสพข่าวต่างๆ โดยเฉพาะบนโซเชียลมีเดียที่บางครั้งไม่สามารถยืนยันแหล่งที่มาของข่าวได้ชัดเจนโดยก่อนจะเชื่อหรือส่งต่อข้อมูลขอให้พิจารณาความน่าเชื่อถือของบัญชีผู้ใช้งานที่เผยแพร่ข่าวนั้น พิจารณาเนื้อหาของข่าวอย่างละเอียด รอบคอบ โดยเปรียบเทียบเนื้อหาข่าวจากแหล่งอื่นที่น่าเชื่อถือ หรือเรียกว่าเช็คก่อนแชร์ ไม่อ่านเฉพาะเพียงพาดหัวข่าว มีการตรวจสอบแหล่งข่าวที่ถูกอ้างถึง และสอบถามผู้เชี่ยวชาญหรือบุคลากรทางการแพทย์ที่มีความเข้าใจและสามารถยืนยันเนื้อหาที่ปรากฏในข่าวได้

สถานการณ์ผู้ป่วยโรคติดเชื้อไวรัสโคโรนา 2019 ในประเทศไทย



มีผู้ติดเชื้อรายใหม่ 836 ราย เป็นการติดเชื้อในประเทศไทย 832 ราย มาจาก 4 จังหวัด ได้แก่ สมุทรสาคร 814 ราย กทม. 10 ราย มหาสารคาม 6 ราย และราชบุรี 2 ราย ส่วนอีก 4 รายติดเชื้อมาจากต่างประเทศ รักษาหายเพิ่มขึ้น 899 ราย ทำให้ผู้ติดเชื้อสะสมในระลอกใหม่ (ตั้งแต่วันที่ 15 ธันวาคม 2563 - 1 กุมภาพันธ์ 2564) มีจำนวน 15,381 ราย หายสะสม 8,574 ราย เสียชีวิตสะสม 17 ราย โดยผู้ติดเชื้อมาจาก จ.สมุทรสาครมากที่สุด 72% จังหวัดอื่นๆ 21% และ กทม. 7%



ผลการค้นหาเชิงรุกใน จ.สมุทรสาคร 24-31 ม.ค.2564

สถานการณ์ไวรัสโคโรนา 2019 COVID-19 สมุทรสาคร

ข้อมูล ณ วันที่ 31 มกราคม 2564 เวลา 24.00 น. สำนักงานสาธารณสุขจังหวัดสมุทรสาคร

ผู้ติดเชื้อรายใหม่ (ราย) + 814	ผู้ติดเชื้อสะสม (ราย) 11,343
ค้นหาเชิงรุก (782)	ในโรงพยาบาล (32)
ไทย 89, ต่างชาติ 693	ไทย 16, ต่างชาติ 16
ไทย 873, ต่างชาติ 8,798	ไทย 977, ต่างชาติ 695

การดูแลรักษา (ราย)			
ในโรงพยาบาล (2,371)		สังเกตอาการ (8,972)	
รายการ	ไทย (1,668) / ต่างชาติ (703)	รายการ	ไทย (182) / ต่างชาติ (8,790)
อยู่ระหว่างการรักษา	506 / 328 / 834	อยู่ระหว่างสังเกตอาการ	0 / 5,627 / 5,627
รักษาหาย	57 / 9 / 66	จำหน่าย	0 / 774 / 774
เสียชีวิต	1,158 / 374 / 1,532	ส่งต่อ	182 / 3,163 / 3,345
เสียชีวิต	4 / 1 / 5	ส่งต่อ	0 / 0 / 0

การค้นหาเชิงรุก (ราย)					
วันที่	ค้นหาเชิงรุก	ผลการตรวจ LAB	พบเชื้อ	ร้อยละพบเชื้อ	
วันนี้	ส.ลบ	วันนี้	ส.ลบ	วันนี้	ส.ลบ
6,413	129,134	6,739	106,166	782	9,671

วันที่	การค้นหาเชิงรุก		ผลการตรวจ LAB		พบเชื้อ		ร้อยละพบเชื้อ
	วันนี้	สะสม	วันนี้	สะสม	วันนี้	สะสม	
24-ม.ค.-64	3938	64894	4266	61940	113	4334	2.65
25-ม.ค.-64	5574	70468	5217	67157	844	5178	16.18
26-ม.ค.-64	11075	81543	3094	70251	714	5892	23.08
27-ม.ค.-64	9650	91193	6622	76873	724	6616	10.93
28-ม.ค.-64	13322	104515	7614	84487	686	7302	9.01
29-ม.ค.-64	10492	115007	9591	94078	865	8167	9.02
30-ม.ค.-64	7714	122721	5349	99427	722	8889	13.50
31-ม.ค.-64	6413	129134	6739	106166	782	9671	11.60

ผลงานการเฝ้าระวัง คัดกรองและค้นหาผู้ป่วยสงสัยโรคติดเชื้อไวรัสโคโรนา 2019 จังหวัดประจวบคีรีขันธ์

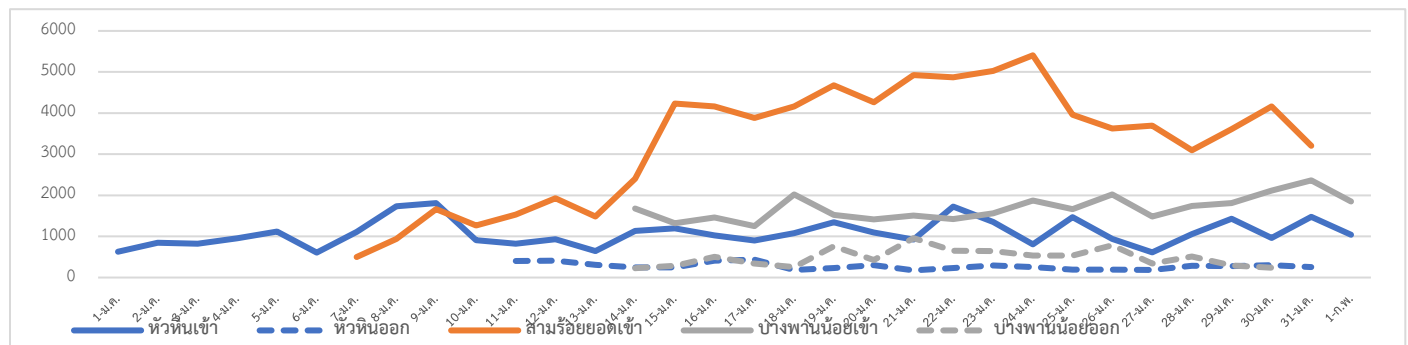
1. การคัดกรองวัดอุณหภูมิในผู้ที่เดินทางมาจากพื้นที่ระบาด เส้นทางเข้า-ออก ในจังหวัดประจวบคีรีขันธ์

1.1 จุดคัดกรองด่านท่าเรือประจวบคีรีขันธ์ 30 มกราคม 2564 เรือ MV. HIBARINO มาจากท่า CIGADING ประเทศอินโดนีเซีย คัดกรองชาวฟิลิปปินส์ 17 ราย ไม่มีอาการ สะสมคัดกรองตั้งแต่วันที่ 1 กุมภาพันธ์ 2563 – 30 มกราคม 2564 คัดกรองทั้งหมด 3,613 ราย

1.2 จุดตรวจควบคุมการแพร่ระบาดของโรคติดเชื้อไวรัสโคโรนา 2019 (โควิด-19) เส้นทางเข้าออกจังหวัดประจวบคีรีขันธ์

จุดตรวจควบคุม	วันนี้	ขา เข้า	ขา ออก	สะสม	ผู้มีอาการ สะสม	ส่งต่อ		นอก จังหวัด
						ในจังหวัด	ตรวจ	
อ.หัวหิน (เปิดด่าน 22 ธ.ค.63)	1,038	1,038	-	43,634	2	1	0	1
อ.สามร้อยยอด (เปิดด่าน 9 ม.ค.64)	-	-	-	78,048	0	0	0	0
อ.บางสะพานน้อย (เปิดด่าน 7 ม.ค.64)	2,096	1,847	249	50,067	0	0	0	0
รวม	3,134	2,885	249	171,749	2	1	-	1

แนวโน้มการคัดกรองรายวัน จุดตรวจฯ โควิด-19 ด้านตรวจเส้นทางเข้าออก จ.ประจวบคีรีขันธ์



2. ผลการเฝ้าระวัง ค้นหาเชิงรุกในกลุ่มเสี่ยงป่วยโรค โควิด-19 ตรวจสอบด้วยวิธี RT-PCR จังหวัดประจวบคีรีขันธ์

2.1 การสุ่มตรวจชาวเมียนมาที่เดินทางมากับรถขนส่งสินค้าที่เขตรอยต่อไทย-เมียนมา (No man Land) ก่อนถึงช่องทางด่านผ่อนปรนพิเศษด่านสิงขร

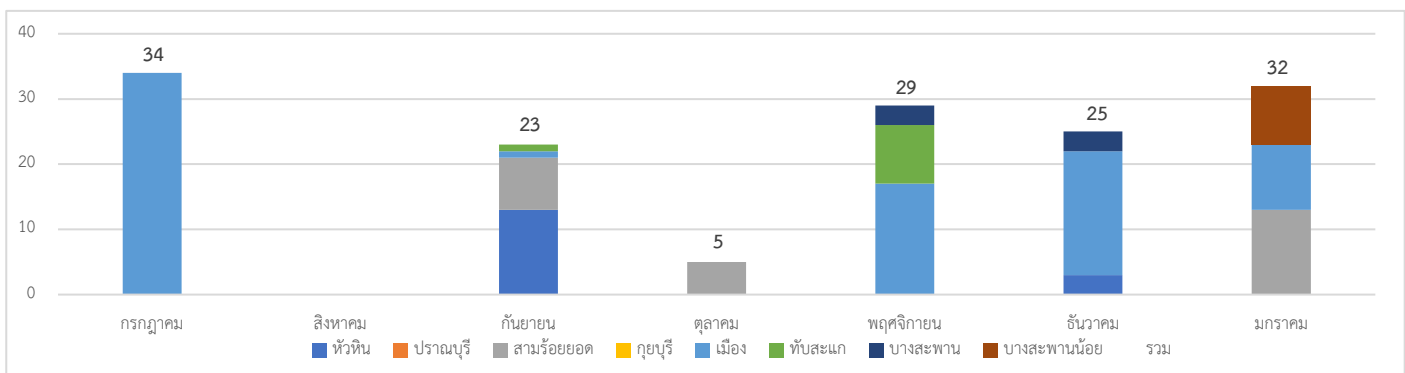
วันที่	จำนวนตรวจ RT-PCR (พม่า)		ผลตรวจ
	ผู้ขนส่งสินค้า	ยานพาหนะ	
12 ตุลาคม- 21 ธันวาคม 2563	244/1088	183/592	ไม่พบเชื้อ
รวม	244	183	ไม่พบเชื้อ

2.2 การตรวจชาวต่างด้าวที่ถูกจับกุมกรณีหลบหนีเข้าเมือง เร่ร่อน และชาวไทยที่ลักลอบข้ามแดนจากประเทศเมียนมา สะสม ตั้งแต่ 13 กรกฎาคม 2563- 27 มกราคม 2564 35 เหตุการณ์ จำนวน 148 ราย ผลไม่พบผู้ติดเชื้อ 148 ราย

เหตุการณ์ล่าสุด เดือน มกราคม 2564	ตรวจ RT-PCR	ผลตรวจ
8 ม.ค.64 แรงงานต่างด้าว สัญชาติกัมพูชา 7 ราย คนขับรถ สัญชาติไทย 2 ราย เดินทางมาจากปัตตานี ถูกจับได้ที่ด่านหนองปรึก ต.ทรายทอง อ.บางสะพานน้อย	9	ไม่พบเชื้อ

9 ม.ค.64 แรงงานต่างด้าว ลักลอบเดินทางมาจากจ.นครปฐม เพื่อมาหางานทำที่.สามร้อยยอด จับได้ที่ด่านสามร้อยยอด สัญชาติเมียนมา 2 ราย	2	ไม่พบเชื้อ
9 ม.ค.64 แรงงานต่างด้าว เดินทางจากกุกบุรี ไปหาเพื่อนที่ปราณบุรี จับได้ที่ด่านสามร้อยยอด	5	ไม่พบเชื้อ
16 ม.ค.64 แรงงานต่างด้าว เดินทางจากอ.หัวหิน มาสมัครงานที่.สามร้อยยอด จับได้ที่ด่านสามร้อยยอด	6	ไม่พบเชื้อ
20 ม.ค.64 กรณีชาวเมียนมา หลบหนีเข้าเมือง เดินทางมาจากมะริด เข้าทางช่องทางธรรมชาติ ช่องเขาหลัก ม.5 บ้านเนินแก้ว ต.อ่าวน้อย	1	ไม่พบเชื้อ
27 ม.ค.64 กรณีชาวเมียนมา หลบหนีเข้าเมือง ลักลอบชนกระท่อม เดินทางมาจากมุดอง เข้าทางช่องทางธรรมชาติ ทางด้านทิศเหนือของด่านสิงขร	1	ไม่พบเชื้อ

แนวโน้มการตรวจหาแรงงานต่างด้าวที่ถูกจับกุมกรณีหลบหนีเข้าเมือง จำแนกรายอำเภอ จ.ประจวบคีรีขันธ์



2.3 การตรวจค้นหาเชิงรุกกลุ่มเสี่ยงแรงงานต่างด้าวที่มีความเสี่ยง (Active Surveillance)

สรุปผลการสุ่มตรวจหาเชื้อไวรัสโคโรนา 2019 ในกลุ่มแรงงานต่างด้าวที่มีความเสี่ยง สะสมตั้งแต่วันที่ 20 ธันวาคม 2563 จำนวน 1,189 ราย

อำเภอ	เข้ามาตั้งแต่ 1 ธ.ค.	เข้ามาตั้งแต่ 1 พ.ย.	ตรวจทั้งหมด	ผลตรวจ ไม่พบเชื้อ
หัวหิน	56	26	82	82
ปราณบุรี	135	70	205	205
สามร้อยยอด	245	65	310	310
กุกบุรี	50	40	90	90
เมือง	136	58	194	194
ทับสะแก	10	11	21	21
บางสะพาน	109	140	249	249
บางสะพานน้อย	20	18	38	38
รวม	811	378	1,189	1,189

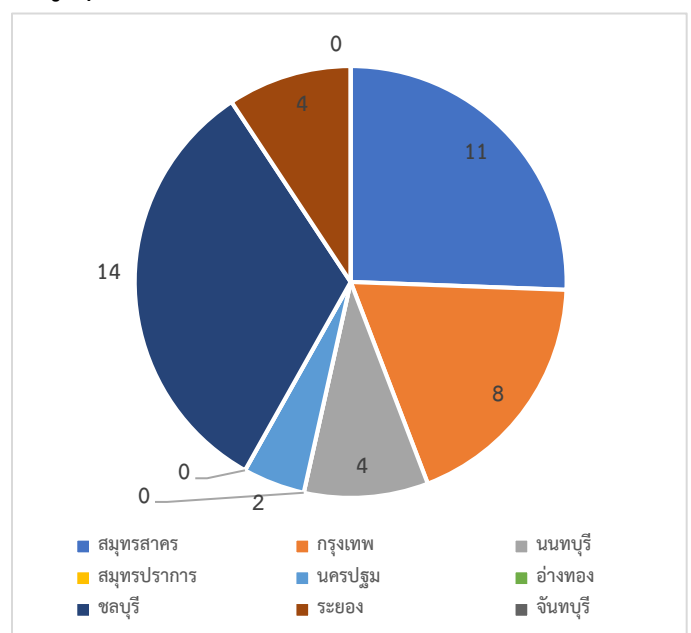
2.4 การค้นหาเชิงรุกกลุ่มเสี่ยง ผู้ต้องขังรายใหม่ เรือนจำจังหวัดประจวบคีรีขันธ์ ตั้งแต่ 16 ธันวาคม 2563 สะสม 237 ราย

วันที่	สัญชาติ		รวมรับใหม่	ตรวจ RT-PCR	ผลตรวจ	
	ไทย	ต่างดาว			ไม่พบเชื้อ	รอผล
16 ธ.ค 63 – 3 ม.ค 64	15	16	31	31	31	0
5 , 8 ม.ค.64	82	2	84	84	84	0
12 , 15 ม.ค.64	37	3	40	40	40	0
19, 22 ม.ค.64	42	1	43	43	43	0
26,29 ม.ค.64	37	2	39	39	39	0
รวม	213	24	237	237	237	0

หมายเหตุ : ตรวจทุกวันอังคาร และศุกร์ ของทุกสัปดาห์

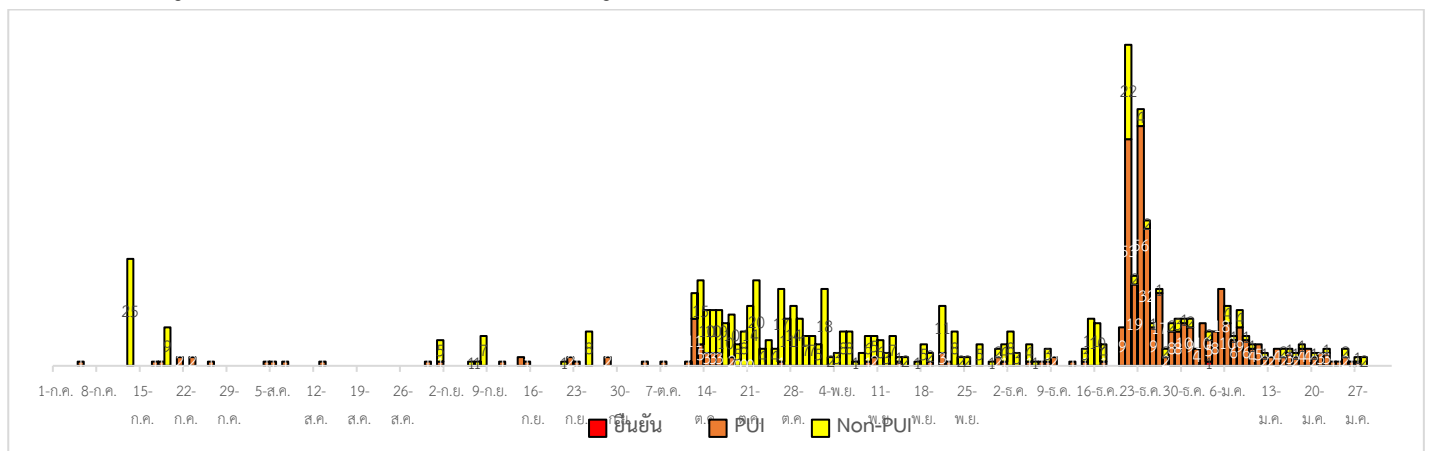
2.5 การค้นหาเชิงรุกกลุ่มเสี่ยง ผู้ที่เดินทางมาจากจังหวัดพื้นที่ระบาดสูงสุด (9 จังหวัดที่มีการระบาดสูงสุด) สะสมตั้งแต่ 6 ม.ค.64

อำเภอ	วันนี้	สะสม	ผลไม่พบเชื้อ	รอผล
หัวหิน	0	1	1	
ปราณบุรี	0	1	1	
สามร้อยยอด	0	2	2	
กุยบุรี	0	0	0	
เมือง	0	6	6	
ทับสะแก	0	13	13	
บางสะพาน	0	9	9	
บางสะพานน้อย	0	11	11	
รวม	0	43	43	0



3. ผลการเฝ้าระวัง ค้นหาเชิงรับ ผู้ป่วยสงสัย โควิด-19 จังหวัดประจวบคีรีขันธ์

3.1 การตรวจผู้ป่วยเข้าเกณฑ์สอบสวน (PUI) และ ผู้ป่วยยืนยันโรคติดเชื้อไวรัสโคโรนา 2019

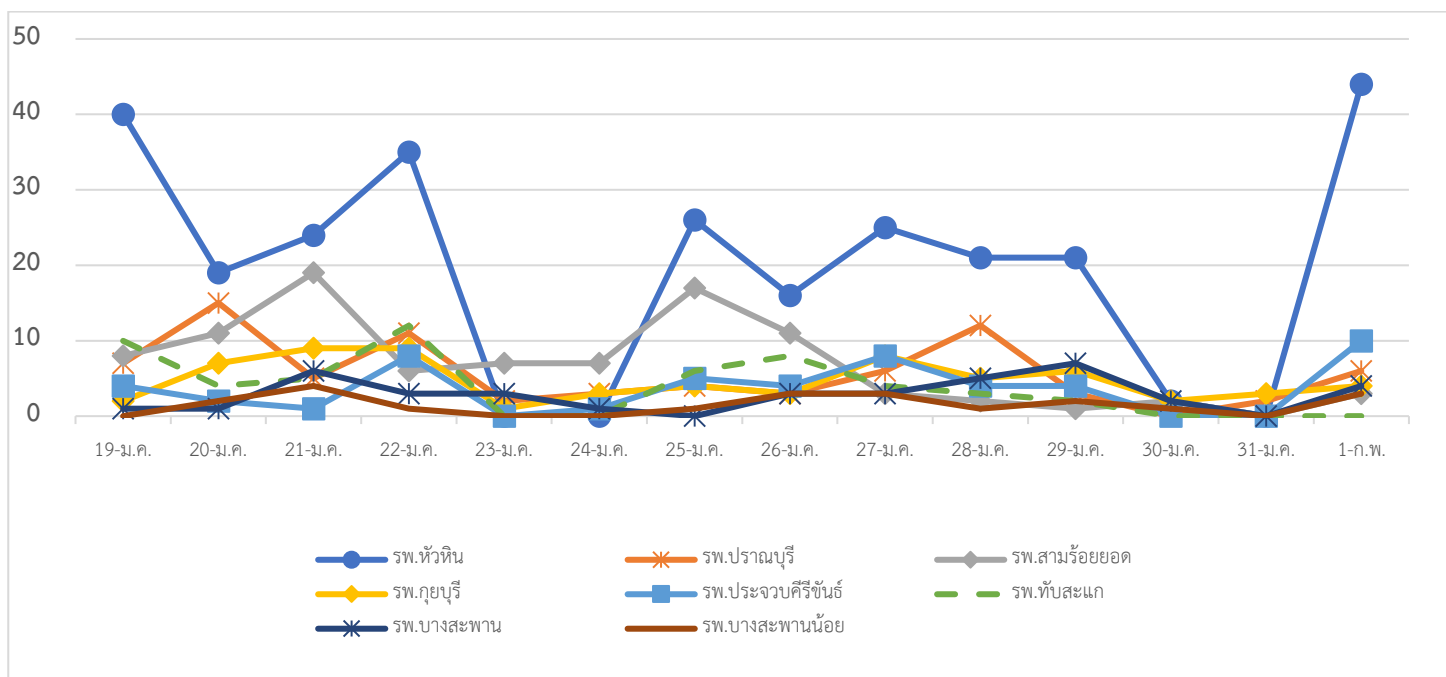


รายละเอียดการรับแจ้งผู้ป่วยเฝ้าระวังรายใหม่ วันที่ 1 กุมภาพันธ์ 2564 PUI จำนวน 0 ราย

อำเภอ	รายละเอียด	ผลตรวจ
-	-	-

จำนวนผู้ป่วยที่มาใช้บริการ ARI Clinic ได้รับการคัดกรอง COVID-19 จ.ประจวบคีรีขันธ์

หน่วยบริการ	จำนวนผู้ป่วยที่มาใช้บริการที่ ARI Clinic 1 ก.พ.64				จำนวนผู้ป่วยที่มาใช้บริการที่ ARI Clinic สะสม 19 ม.ค.			
	จำนวนผู้ป่วยทั้งหมด	ได้รับการตรวจหาเชื้อโควิด-19	จำนวนผู้ได้รับการวินิจฉัยว่าป่วยเป็นโรคปอดอักเสบ	ได้รับการตรวจหาเชื้อโควิด-19	จำนวนผู้ป่วยทั้งหมด	ได้รับการตรวจหาเชื้อโควิด-19	จำนวนผู้ได้รับการวินิจฉัยว่าป่วยเป็นโรคปอดอักเสบ	ได้รับการตรวจหาเชื้อโควิด-19
รพ.หัวหิน	44	0	0	0	273	3	1	1
รพ.ปราณบุรี	6	0	0	0	81	2	2	0
รพ.สามร้อยยอด	3	0	0	0	97	2	0	0
รพ.กุยบุรี	4	0	0	0	66	0	4	1
รพ.ประจวบคีรีขันธ์	10	0	0	0	51	12	2	2
รพ.ทับสะแก	0	0	0	0	54	5	2	2
รพ.บางสะพาน	4	0	0	0	39	0	0	0
รพ.บางสะพานน้อย	3	1	0	0	21	2	0	0
รวม	74	1	0	0	682	26	11	6



4.การติดตาม แยกกัก กักกัน คุ่มไว้สังเกต ผู้ป่วยเข้าเกณฑ์สอบสวนโรค ผู้สัมผัสเสี่ยงสูงและผู้ที่มีเหตุสงสัยว่าเป็นโควิด-19










4.1 การติดตามผู้ป่วยเข้าเกณฑ์สอบสวนโรคติดเชื้อไวรัสโคโรนา 2019 ผู้สัมผัส และผู้ที่เดินทางมาจากพื้นที่เสี่ยง

อำเภอ	PUI			ผู้สัมผัสเสี่ยงสูง		
	ทั้งหมด	ครบ	กำลังติดตาม	ทั้งหมด	ครบ	กำลังติดตาม
หัวหิน	65	63	2	16	15	1
ปราณบุรี	20	19	1	1	1	0
สามร้อยยอด	21	21	0	8	8	0
กุยบุรี	26	26	0	0	0	0
เมือง	140	137	3	132	132	0
ทับสะแก	28	28	0	1	1	0
บางสะพาน	50	50	0	26	22	4
บางสะพานน้อย	4	4	0	1	1	0
รวม	354	348	6	185	180	5

4.2 การติดตาม HOME QUARANTINE ผู้เดินทางจากพื้นที่การระบาดและควบคุมสูงสุด 28 จังหวัด ใน จ.ประจวบคีรีขันธ์

อำเภอ	จำนวนที่คัดกรอง		อยู่ระหว่างติดตาม	ติดตามครบ 14 วัน/จบการติดตาม	พบผิดปกติ	ส่งตรวจ	ผลพบเชื้อ
	รายใหม่	สะสม					
หัวหิน	0	44	11	33	0	0	0
ปราณบุรี	2	118	12	106	0	0	0
สามร้อยยอด	12	211	22	189	0	0	0
กุยบุรี	0	16	4	12	0	0	0
เมือง	14	363	76	287	3	3	0
ทับสะแก	0	225	28	197	0	0	0
บางสะพาน	0	361	80	281	0	0	0
บางสะพานน้อย	0	382	19	363	1	1	0
รวม	28	1,720	252	1,468	4	4	0

สรุปผลการดำเนินงานเฝ้าระวังผู้ป่วยโรคติดเชื้อไวรัสโคโรนา 2019 จังหวัดประจวบคีรีขันธ์ ตั้งแต่ 17 ธ.ค.2563

กลุ่มตรวจ RT-PCR COVID-19	รายใหม่	สะสม	ไม่พบเชื้อ	รอฟผล
 กลุ่มเข้าเกณฑ์สอบสวนโรค	0	354	354	0
 กลุ่มผู้ป่วยโรคปอดบวม	0	187	187	0
 ผู้สัมผัสใกล้ชิดกับผู้ที่ยืนยัน	0	181	181	0
 ค้นหาเชิงรุกกลุ่มต่างดาว	0	1,189	1,189	0
 ต่างดาวหลบหนีเข้าเมือง	0	148	148	0
 ผู้ขนส่งสินค้าไทย-พม่า	0	244	244	0
 ผู้ต้องขังรายใหม่เรือนจำ	0	237	237	0
 ผู้เดินทางจากพื้นที่ระบาดสูง	0	43	43	0
 คัดกรองก่อนทำหัตถการ	9	315	315	0
รวม	9	2,898	2,898	0

สรุปผู้ป่วยยืนยันโรคติดเชื้อไวรัสโคโรนา 2019 จังหวัดประจวบคีรีขันธ์

ปี 2563 จำนวนผู้ป่วย 17 ราย รักษาหาย 15 ราย (รายสุดท้ายวันที่ 3 เม.ย.2563) เสียชีวิต 2 ราย

ผู้ป่วยยืนยันพบเชื้อระลอกใหม่ ตั้งแต่ 17 ธ.ค. 63		กำลังรักษา	อาการรุนแรง	รักษาหาย/ออกจาก รพ.	เสียชีวิต
รายใหม่	สะสม				
0	1	0	0	1	0

*ไม่พบผู้ติดเชื้อรายใหม่ในจังหวัดประจวบคีรีขันธ์ เป็นวันที่ 30

มาตรการในจังหวัดประจวบคีรีขันธ์

1. ทุกโรงพยาบาล/โรงพยาบาลส่งเสริมสุขภาพตำบล จัดทำป้ายคัดกรองไว้ที่ OPD/ ER ทั้งในเวลาและนอกเวลา
2. ทุกโรงพยาบาลกำหนดเส้นทางเคลื่อนย้ายผู้ป่วยที่เข้าเกณฑ์สอบสวนโรคและซ้อมการเคลื่อนย้ายผู้ป่วย
3. กำหนดห้องแยกผู้ป่วย (ห้องพิเศษ) และเตรียม Cohort Ward
4. กำหนดทีมงาน/ ฝึกซ้อมการใส่ชุด PPE และการทำลายเชื้อ
 - ทีมแพทย์รักษา - ทีมพยาบาล
 - ทีมทำความสะอาด - ทีม IC ที่คอยกำกับ
 - ทีม Lab - ทีมสอบสวนโรค
5. จัดเตรียมยา เวชภัณฑ์ และทรัพยากร ให้เหมาะสมและเพียงพอ
6. หากพบผู้ที่เข้าเกณฑ์การสอบสวนโรคให้รักษาไว้ที่ รพ.นั้นๆ
7. ถ้าผู้ป่วย มีอาการหนักขึ้น ให้ส่งต่อตามระบบเดิม โดยต้องรับรักษาภายในจังหวัด ถ้าจะออกนอกจังหวัดจะอยู่ในความรับผิดชอบของ เขตสุขภาพที่ 5/ กระทรวงสาธารณสุข
8. สำนักงานสาธารณสุขจังหวัดประจวบคีรีขันธ์ พัฒนาทีม CDCU การใช้ PPE, การทำลายเชื้อ, การสอบสวน, เก็บตัวอย่าง
9. ประชาสัมพันธ์เชิงรุกและการให้ข้อมูลแก่สาธารณะ

- ให้ประชาชนมีการสวมใส่หน้ากากอนามัยหรือหน้ากากผ้า ในกรณีเข้าไปที่ที่มีคนจำนวนมาก ได้แก่ ตลาด ห้างสรรพสินค้า โรงภาพยนตร์ โรงพยาบาล รถตู้ รถแท็กซี่ เครื่องบิน เป็นต้น
- การกำจัดหน้ากากอนามัย สำหรับประชาชนให้พับแล้วใช้ยางหรือสายที่คล้องหูหน้ากากผูกมัดให้เรียบร้อย แล้วทิ้งใส่ขวดพลาสติกก่อนทิ้งลงถังขยะ

ทีมตระหนักรู้สถานการณ์สำนักงานสาธารณสุขจังหวัดประจวบคีรีขันธ์