



ศูนย์ปฏิบัติการภาวะฉุกเฉินด้านการแพทย์และสาธารณสุข สำนักงานสาธารณสุขจังหวัดประจวบคีรีขันธ์ กรณี โรคติดเชื้อไวรัสโคโรนา 2019

ฉบับที่ 353 EOC ครั้งที่ 193 วันที่ 3 กุมภาพันธ์ 2564 เวลา 09.00 น.

สถานการณ์ต่างประเทศ พบผู้ป่วยยืนยัน ใน 219 ประเทศ/

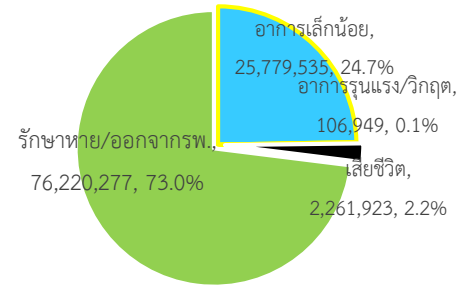
ดินแดน/2 เรือสำราญ ไม่พบประเทศ/ดินแดนที่พบผู้ป่วยใหม่

พบผู้ป่วยทั่วโลก 104,368,684 ราย เสียชีวิต 2,261,923 ราย อัตราป่วยตาย ร้อยละ 2.2

รักษาหาย/ออกจาก รพ. 76,220,277 ราย ร้อยละ 73

ผู้ป่วยที่กำลังรักษา อาการเล็กน้อย ร้อยละ 24.7 อาการรุนแรง/วิกฤติ ร้อยละ 0.1

ลำดับประเทศ ที่พบโรคติดเชื้อไวรัสโคโรนา 2019 สูงสุด ดังนี้



ประเทศ/อื่นๆ	รวมป่วย	ป่วยใหม่	รวมเสียชีวิต	%	เสียชีวิตใหม่	รักษาหาย	%	อาการรุนแรง	อัตราป่วย 1M pop	อัตราตาย 1M pop	อัตราตรวจ 1M pop
สหรัฐอเมริกา	27,020,674	108,030	457,789	1.69	3,565	16,745,879	62.0	23,673	81,351	1,378	950,043
แคลิฟอร์เนีย	3,340,119	11,191	41,792	1.25	460						
เท็กซัส	2,435,187	16,053	37,859	1.55	371						
อินเดีย	10,778,206	11,000	154,635	1.43	113	10,461,706	97.1	8,944	7,765	111	142,471
บราซิล	9,286,256	56,240	226,383	2.44	1,240	8,160,929	87.9	8,318	43,505	1,061	133,988
รัสเซีย	3,884,730	16,643	74,158	1.91	539	3,340,545	86.0	2,300	26,613	508	702,191
สหราชอาณาจักร	3,852,623	16,840	108,013	2.80	1,449	1,787,706	46.4	3,726	56,575	1,586	1,078,590
ฝรั่งเศส	3,224,798	23,337	77,238	2.40	485	226,896	7.0	3,280	49,340	1,182	684,074
สเปน	2,881,793	29,064	59,805	2.08	724	N/A	N/A	4,853	61,622	1,279	724,921
อิตาลี	2,570,608	9,660	89,344	3.48	499	2,043,499	79.5	2,214	42,553	1,479	547,163
ตุรกี	2,492,977	7,795	26,237	1.05	120	2,379,070	95.4	1,592	29,373	309	352,441
เยอรมนี	2,239,943	7,627	59,386	2.65	990	1,954,000	87.2	4,348	26,684	707	459,048
ประเทศกลุ่ม ASEAN											
อินโดนีเซีย	1,099,687	10,379	30,581	2.78	304	896,530	81.5		3,996	111	34,003
ฟิลิปปินส์	528,853	1,583	10,874	2.06	67	487,611	92.2	727	4,789	98	71,387
มาเลเซีย	222,628	3,455	791	0.36	21	173,990	78.2	327	6,827	24	150,575
พม่า	140,354	310	3,138	2.24	8	125,324	89.3		2,569	57	43,924
สิงคโปร์	59,584	19	29	0.05		59,301	99.5		10,138	5	1,115,629
ประเทศไทย	20,454	836	79	0.39	2	13,217	64.6	1	293	1	17,422
เวียดนาม	1,882	32	35	1.86		1,460	77.6		19	0.4	14,683
กัมพูชา	466			0.00		443	95.1		28		23,952
บรูไน	180		3	1.67		170	94.4		409	7	207,327
ลาว	44			0.00		41	93.2		6		14,202

เขตติดโรคติดต่ออันตราย

1. สาธารณรัฐอิตาลี 2. สาธารณรัฐอิสลามอิหร่าน

3. มาเลเซีย 4. ราชอาณาจักรกัมพูชา 5. สาธารณรัฐประชาธิปไตยประชาชนลาว 6. สาธารณรัฐอินโดนีเซีย 7. สาธารณรัฐแห่งสหภาพพม่า

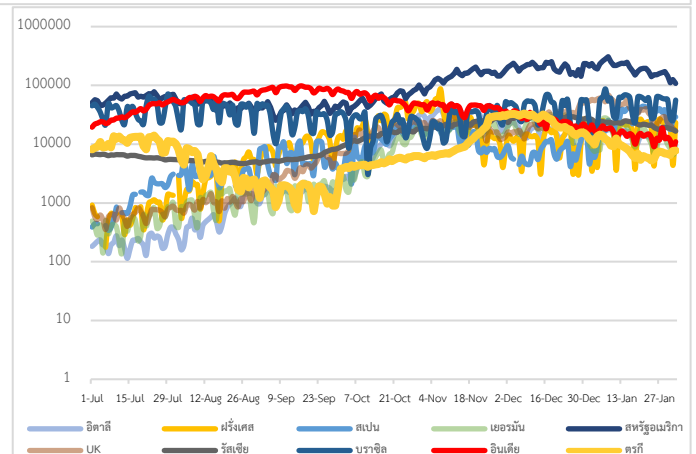
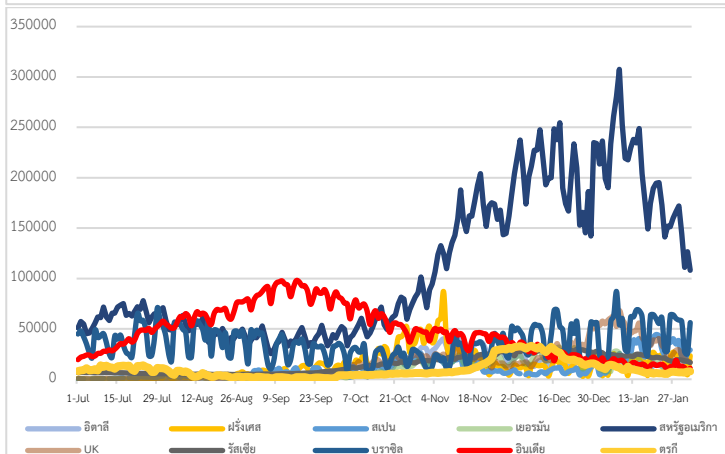
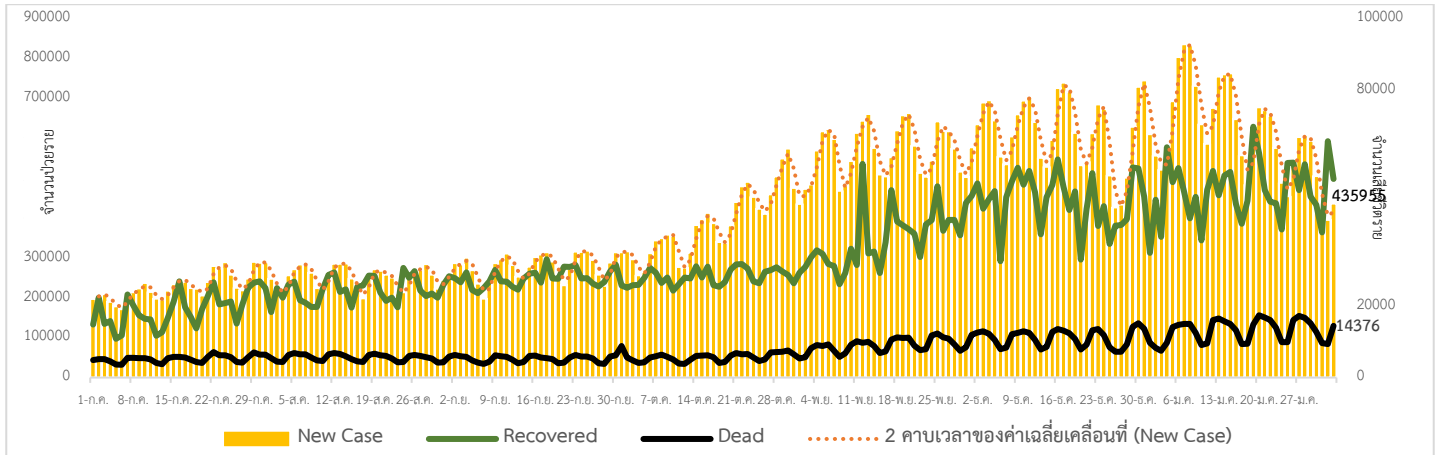
*เขตติดโรคติดต่ออันตราย ฉบับที่ 3 (ประกาศกระทรวงสาธารณสุข เรื่อง ยกเลิกท้องถิ่นนอกราชอาณาจักรที่เป็นเขตติดโรคติดต่ออันตรายกรณีโรคติดเชื้อไวรัสโคโรนา

2019 หรือโรคโควิด 19 (Coronavirus Disease 2019 (COVID-19)) พ.ศ.2563

ประกาศยกเลิกสาธารณรัฐเกาหลี (Republic of Korea) และสาธารณรัฐประชาชนจีน (People's Republic of China) รวมถึงเขตบริหารพิเศษมาเก๊า (Macao)

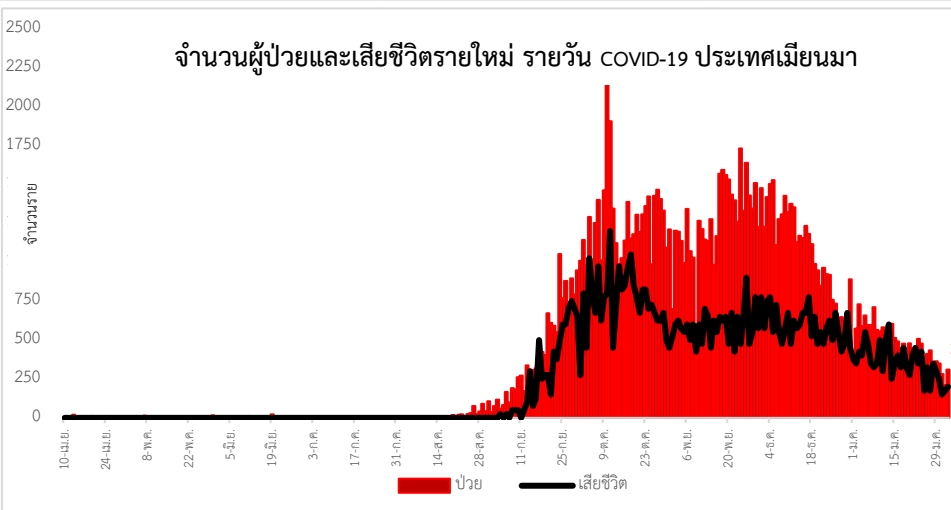
และเขตบริหารพิเศษฮ่องกง (Hong Kong) จากการเป็นท้องถิ่นนอกราชอาณาจักรที่เป็นเขตติดโรคติดต่ออันตราย

แนวโน้มจำนวนผู้ป่วย ผู้รักษาหาย/ออกจากโรงพยาบาลและผู้เสียชีวิต รายใหม่ โรคติดเชื้อไวรัสโคโรนา 2019 ทั่วโลก



Coronavirus Disease 2019 (COVID-19) Surveillance Dashboard (Myanmar)

ตัวอย่าง: ၂၃၉၉၃၆၆ (Total Specimens Tested)	၂၅၅၂၅၈၁ (Total PUI)	၂၄၀,၃၅၄ (Lab Confirmed)	၃,၁၃၈ (Death among Lab Confirmed)
--	---------------------	-------------------------	-----------------------------------



จำนวนผู้ติดเชื้อ COVID-19 ภาคตะวันออกเฉียงเหนือ 2 ก.พ. 64

จังหวัด	รายใหม่	สะสม
พิจิตร	0	215/1
นครสวรรค์	0	382/3
กำแพงเพชร	0	39
รวม	0	636/4

Map showing COVID-19 cases by province in the Northeast region of Thailand: เพชรบูรณ์ 30, ลพบุรี 45, นครสวรรค์ 122, พิจิตร 43, กำแพงเพชร 14, นครราชสีมา 2, บุรีรัมย์ 12, สุรินทร์ 27.

ประเด็นข่าวที่น่าสนใจ ณ วันที่ 2 ก.พ. 2564

มาเลเซีย มาเลเซียจะได้รับวัคซีนต้าน COVID-19 จาก บ. Pfizer ของสหรัฐฯ ชุดแรกจำนวน 1 ล้านโดส ใน 26 ก.พ.64 และ สธ.มาเลเซียจะกระจายวัคซีนไปทั่วประเทศ โดยคาดว่าจะใช้เวลา 1-2 สัปดาห์ ทั้งนี้ มาเลเซียสั่งซื้อวัคซีนจาก บ. Pfizer เมื่อ พ.ย.63 จำนวน 12.8 ล้านโดส และสั่งซื้อเพิ่มเมื่อ ม.ค.64 อีก 12.2 ล้านโดส รวมทั้งลงนามซื้อวัคซีนอีก 18.4 ล้านโดสจาก สถาบันวิจัย Gamaleya ของรัสเซีย และ บ. Sinovac ของจีน

รัสเซีย สำนักข่าวรอยเตอร์รายงานว่า นักวิทยาศาสตร์จากประเทศอังกฤษ เปิดออกมาให้การยอมรับ Sputnik V วัคซีนป้องกันโควิด-19 ของรัสเซียเป็นที่เรียบร้อยแล้ว หลังจากมีการตีพิมพ์ผลการทดลองเชิงคลินิกในเฟสที่ 3 ตีพิมพ์ลงในวารสารแลนเซต วารสารการแพทย์ระดับนานาชาติ พบว่าประสิทธิภาพในการป้องกันอาการจากการติดเชื้อโควิด-19 ของ Sputnik V นั้นมีมากถึง 92 เปอร์เซ็นต์ ผลการทดลองดังกล่าวเก็บข้อมูลโดยสถาบันกามาเลียยา ในกรุงมอสโก สถาบันผู้พัฒนา และทดสอบประสิทธิภาพของวัคซีน Sputnik V โดยพบว่า ผลการทดลองในเฟสที่ 3 สอดคล้องกับข้อมูลประสิทธิภาพในการทดลองเชิงคลินิก ในเฟสแรกๆ ซึ่งเริ่มต้นดำเนินการตั้งแต่เดือนกันยายนปีก่อน ทั้งนี้ Sputnik V นับเป็นวัคซีนชนิดที่ 4 ที่ได้รับการตีพิมพ์ผลการทดลองเชิงคลินิกในเฟสที่ 3 ในวารสารการแพทย์แลนเซต วารสารการแพทย์ชั้นนำที่มีการทำเพียร์รีวิว ระดับนานาชาติ หลังจากวัคซีนที่พัฒนาโดยไฟเซอร์/ไบออนเทค, โมเดอร์นา และ แอสตราเซนเนกา

นายแพทย์ทวี โชติพิทยสุนนท์ ผู้ทรงคุณวุฒิ คณะกรรมการโรคติดต่อแห่งชาติ แถลงข่าวประเด็นวัคซีนโควิด 19 ที่ประชาชนควรรู้ ว่า ขณะนี้ทั่วโลกมีการฉีดวัคซีนโควิด 19 ประมาณ 100 ล้านโดส เป็นการใช้ในภาวะฉุกเฉิน รวมทั้งประเทศไทย โดยยึดหลักความปลอดภัยและคุณภาพ มีเป้าหมายหลักคือ ลดการเจ็บป่วย ลดการเสียชีวิต และลดการแพร่เชื้อ ต้องฉีดเพื่อสร้างภูมิคุ้มกันป้องกันการติดเชื้อเพิ่มในอนาคต เนื่องจากเมื่อไม่ป่วยหรือป่วยแต่ไม่มีอาการ การแพร่เชื้อจะน้อยลง เรื่องผลข้างเคียงของวัคซีนที่พบคือ ปวด บวม แดง ร้อน เช่น วัคซีนแอสตราเซนเนกา พบปวด บวม แดง ร้อนประมาณร้อยละ 70 ส่วนใหญ่กินยาแก้ปวดหรือนอนพักก็หาย สำหรับผลข้างเคียงรุนแรงนั้น วัคซีนของบริษัทไฟเซอร์พบ 11 รายใน 1 ล้านโดส บริษัทโมเดอร์นาพบ 3.7 รายในล้านโดส ถือว่าสูงกว่าเมื่อเทียบกับวัคซีนไขหวัดใหญ่ที่พบประมาณ 1 รายในล้านโดส แต่ต้องเก็บข้อมูลต่อไป ทั้งนี้ อาการรุนแรงที่เกิดขึ้นของวัคซีนทั้ง 2 ชนิด มักเกิดใน 15 นาทีหลังฉีด ดังนั้นจึงให้เฝ้าสังเกตอาการที่หน่วยบริการหลังฉีด 30 นาที ส่วนของแอสตราเซนเนกายังไม่มีข้อมูล เนื่องจากอยู่ระหว่างเริ่มฉีด ขณะที่ซิโนแวคใช้รูปแบบเชื้อตายที่มีการใช้มานาน เช่นเดียวกับวัคซีนไขหวัดใหญ่ ใช้สมองอักเสบ และโปลิโอชนิดฉีด พบว่าผลข้างเคียงต่ำ จึงค่อนข้างมั่นใจว่าผลข้างเคียงน่าจะน้อย และระหว่างการขอข้อมูลผลจากการฉีดวัคซีนในอินโดนีเซีย จีน และเมียนมา ที่มีการฉีดไปแล้วประมาณ 4-5 ล้านโดส ส่วนกรณีเชื้อกลายพันธุ์ทำให้เกิดปัญหาการตอบสนองต่อวัคซีนลดลง ต้องติดตามข้อมูลเรื่องนี้อย่างใกล้ชิด

กระทรวงมหาดไทย นายฉัตรชัย พรหมเลิศ ปลัดกระทรวงมหาดไทย เผย ได้สั่งการไปยังผู้ว่าราชการจังหวัดมีเขตติดต่อกับชายแดนด้านเมียนมาพิจารณาเพิ่มความเข้มงวดในการกำกับดูแลการเดินทางเข้า-ออกในพื้นที่ชายแดนและดำเนินการตามข้อสั่งการของนายกรัฐมนตรี ในการเฝ้าระวังป้องกันการลักลอบหลบหนีเข้าเมืองโดยผิดกฎหมายตามแนวชายแดน เพื่อแก้ไขปัญหาการแพร่ระบาดของโรคโควิด-19รวมทั้งจัดประชุมหารือร่วมกับหน่วยงานด้านความมั่นคงในพื้นที่เพื่อพิจารณากำหนดแนวทางดำเนินการในการป้องกันการลักลอบหลบหนีเข้าเมืองโดยผิดกฎหมายที่เหมาะสมกับสถานการณ์ของพื้นที่ พร้อมทั้งกำชับเจ้าหน้าที่ฝ่ายปกครองในพื้นที่อำเภอชายแดนเพิ่มการเฝ้าระวัง ติดตามข่าวสารและสถานการณ์ที่เกิดขึ้นในพื้นที่ชายแดนที่อาจเป็นปัจจัยสนับสนุนให้เกิดการลักลอบหลบหนีเข้าเมืองมากขึ้น



รายงานสถานการณ์ COVID-19 ในประเทศไทย

ระลอกใหม่ ประเทศไทย ตั้งแต่วันที่ 15 ธ.ค. 63 - 2 ก.พ. 64

ผู้ป่วยรายใหม่วันนี้

+836 ราย

ติดเชื้อ
ในประเทศ
819 ราย

ติดเชื้อจาก
ต่างประเทศ
17 ราย

ผู้ป่วยยืนยันสะสม

16,217 ราย

- ผู้ป่วยจากระบบฯ **4,723** ราย
- ค้นหาเชิงรุกในชุมชน **10,788*** ราย
- จากต่างประเทศ **706** ราย

หายป่วยแล้ว

9,277 ราย

เพิ่มขึ้น **703** ราย
ร้อยละ (Percentage) **57.21%**

เสียชีวิต

+2 คน

เสียชีวิตสะสม **19** คน
ร้อยละ (Percentage) **0.12%**

ประวัติเสี่ยง

ผู้ป่วยรายใหม่ จากระบบเฝ้าระวังและระบบบริการฯ

109 ราย

ค้นหาผู้ติดเชื้อเชิงรุกในชุมชน

710 ราย

ผู้ที่เดินทางมาจากต่างประเทศ และเข้า State Quarantine

17 ราย

จาก สวิตเซอร์แลนด์ 3 ราย อินเดีย 1 ราย ไนจีเรีย 1 ราย สหรัฐอเมริกา 1 ราย ฝรั่งเศส 2 ราย
สหราชอาณาจักร 3 ราย เดนมาร์ก 1 ราย แคนาดา 2 ราย มาเลเซีย 3 ราย

รวม 836 ราย

* ปรับลดผู้ป่วย วันที่ 30 ม.ค. 2564 เป็นผู้ป่วยจากการค้นหาผู้ติดเชื้อเชิงรุก 1 ราย

ภาคเหนือ
159

ภาคตะวันออกเฉียงเหนือ

71

ภาคกลาง
14,645

กรุงเทพฯ และนทบุรี

1,275

ภาคใต้
67

ผู้ป่วยรักษาอยู่

6,921
ราย

จำนวนผู้ป่วยยืนยัน
จำแนกตามพื้นที่รักษา (ราย)

โดย กรมควบคุมโรค กระทรวงสาธารณสุข

สถานการณ์โรคโควิด 19 ในประเทศไทย มีผู้ติดเชื้อรายใหม่ 836 ราย เป็นผู้ติดเชื้อในประเทศ 819 ราย มาจากต่างประเทศ 17 ราย ทำให้ผู้ติดเชื้อสะสมการระบาดระลอกใหม่ (วันที่ 15 ธันวาคม 2563 - 2 กุมภาพันธ์ 2564) 16,217 ราย หายป่วย 9,277 ราย รักษาตัวในโรงพยาบาล 6,921 ราย เสียชีวิตเพิ่ม 2 ราย ผู้เสียชีวิตรายที่ 78 เป็นหญิงไทย อายุ 75 ปี ที่ จ.สมุทรสาคร โรคประจำตัวคือ ความดันโลหิตสูง ไชมันในเลือดสูง เมื่อวันที่ 25 ม.ค. เข้ารับการตรวจหาเชื้อโควิด-19 เพราะมีประวัติสัมผัสผู้ป่วยยืนยันรายก่อนหน้าที่เป็นสามีของผู้ป่วย โดยไม่มีอาการใดๆ และกลับไปรอฟังผลที่บ้าน เมื่อวันที่ 28 ม.ค. ผลตรวจยืนยันพบเชื้อ หลังจากนั้นบุตรสาวแจ้งว่าผู้ป่วยเริ่มมีอาการอ่อนเพลีย หายใจเหนื่อย ซึมลง จึงเข้ารับรักษาที่โรงพยาบาล (รพ.) ในสมุทรสาคร ต่อมาอาการเหนื่อยมากขึ้นเรื่อยๆ เสียชีวิตลงในวันที่ 30 ม.ค. “รายนี้อายุมากถึง 75 ปี มีอาการเร็วมาก ภายในวันที่ 25 ม.ค. ไปตรวจเพราะสามีติดเชื้อยืนยัน และวันที่ 28 ม.ค. ก็เริ่มมีอาการอ่อนเพลียเล็กน้อย ต่อมาอีก 2-3 วัน ก็เสียชีวิตลง เป็นเรื่องที่เราต้องเรียนรู้”

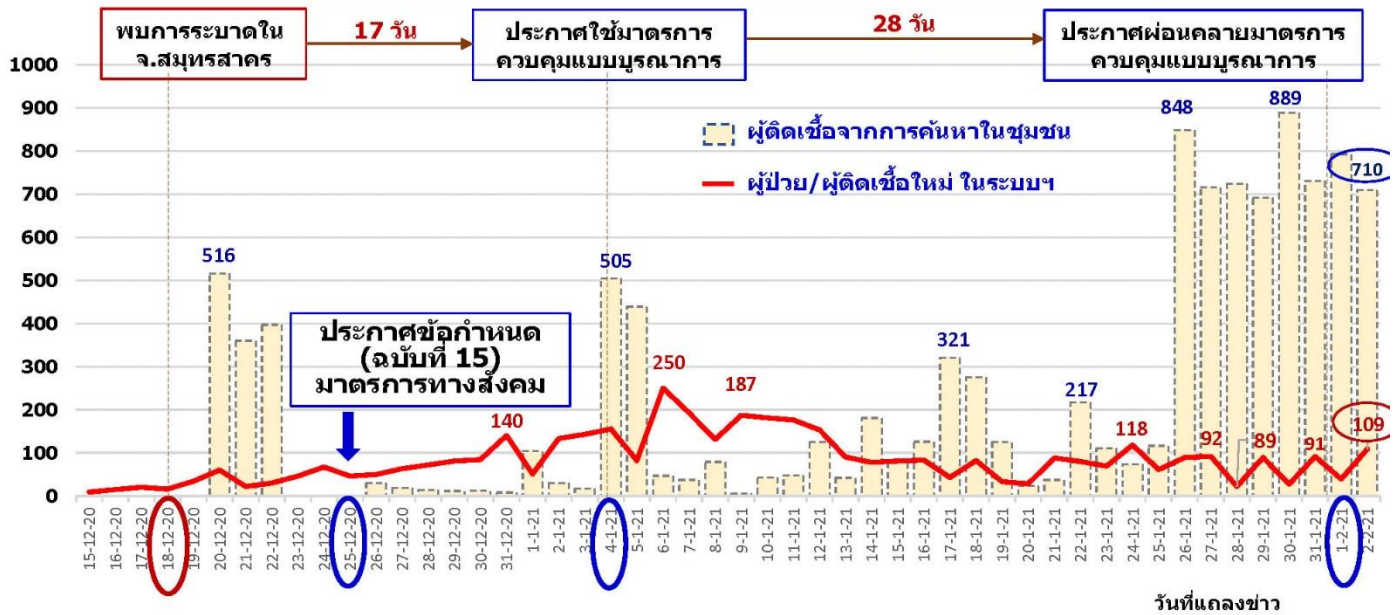
ผู้เสียชีวิตรายที่ 79 เป็นชายไทย อายุ 68 ปี อาชีพค้าขาย โรคประจำตัวคือ เบาหวาน ไตวายระยะสุดท้าย เคยมีประวัติปลูกถ่ายไต มีประวัติไปพื้นที่เสี่ยงคือสมุทรสาคร ร้านคาราโอเกะย่านปิ่นเกล้า เมื่อวันที่ 30 ธ.ค.2563 มีอาการไอ มีน้ำมูก ปวดกล้ามเนื้อ ต่อมาเมื่อวันที่ 7 ม.ค. ผลการตรวจยืนยันติดเชื้อโควิด-19 จากนั้นเข้ารับรักษาที่โรงพยาบาลร่วม 1 เดือน และเสียชีวิตวันที่ 1 ก.พ. เวลา 01.00 น.

จำนวนผู้ป่วย/ผู้ติดเชื้อใหม่โรคโควิด 19 จากระบบเฝ้าระวัง และระบบบริการ และค้นหาในชุมชน รายวัน

จำนวนผู้ป่วย/ผู้ติดเชื้อ (รพ.) (ราย)

วันที่ 15 ธันวาคม พ.ศ. 2563 ถึงวันที่ 2 กุมภาพันธ์ 2564 เวลา 00:00 น.

จำนวนผู้ป่วย/ผู้ติดเชื้อ ค้นหาในชุมชน (ราย)



วันที่แถลงข่าว



จำนวนผู้ติดเชื้อโควิดในประเทศไทยใหม่ และสะสม วันที่ 18 ธ.ค. 63 – 2 ก.พ. 64 เวลา 01:00 น.

ที่	จังหวัด	18 Dec – 26 Jan	27-Jan	28-Jan	29-Jan	30-Jan	31-Jan	1-Feb	2-Feb	รวม (ราย)
รวม		9,787	808	746	781	916	822	832	819	15,511
1	สมุทรสาคร	6,394	792	733	765	883	801	814	787	11,969
2	กรุงเทพมหานคร	721	6	8	10	4	7	10	29	795
3	ชลบุรี	648	-	-	-	-	1	-	-	649
4	ระยอง	576	1	-	1	1	1	-	-	580
5	สมุทรปราการ	336	2	3	-	19	-	-	-	360
6	จันทบุรี	220	1	-	-	-	-	-	-	221
7	นนทบุรี	159	1	1	1	2	1	-	1	166
8	อ่างทอง	111	1	-	1	-	-	-	-	113
9	ปทุมธานี	85	1	-	-	-	1	-	-	87
10	นครปฐม	77	-	-	-	-	1	-	-	78
11	สมุทรสงคราม	45	1	-	-	-	2	-	2	50
12	พระนครศรีอยุธยา	35	-	1	2	-	-	-	-	38
13	ตราด	33	-	-	-	-	-	-	-	33
14	เพชรบุรี	31	1	-	-	-	-	-	-	32
15	ราชบุรี	28	-	-	-	-	1	2	-	31



แผนที่แสดงจังหวัดที่พบผู้ติดเชื้อในประเทศ รายสัปดาห์ (wk1 - wk5 ปี 64)

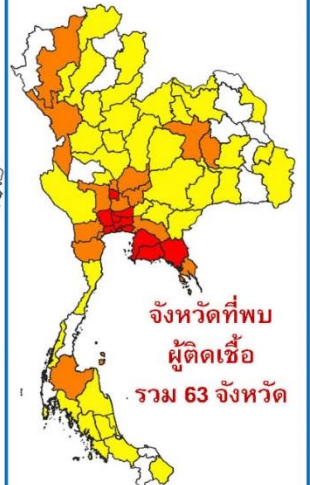
10 - 16 ม.ค. 64
(สัปดาห์ที่ 2)

17 - 23 ม.ค. 64
(สัปดาห์ที่ 3)

24 - 30 ม.ค. 64
(สัปดาห์ที่ 4)

31 ม.ค. - 2 ก.พ. 64

18 ธ.ค. 63 - 2 ก.พ. 64



0 ราย 1-10 ราย 11-50 ราย ≥ 51 ราย

หมายเหตุ: ไม่นับผู้ป่วยที่พบในสถานกักกัน

แหล่งข้อมูลและจัดทำโดย : กรมควบคุมโรค กระทรวงสาธารณสุข ข้อมูล ณ วันที่ 2 ก.พ. 2564 เวลา 06.00 น.

ผลการเฝ้าระวัง คัดกรองและค้นหาผู้ป่วยสงสัยโรคติดเชื้อไวรัสโคโรนา 2019 จังหวัดประจวบคีรีขันธ์

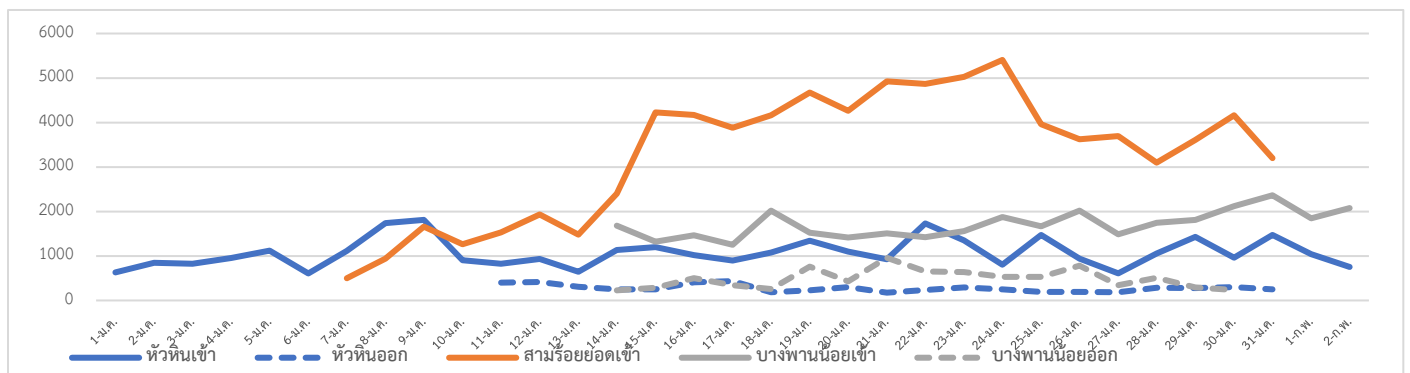
1. การคัดกรองวัดอุณหภูมิในผู้ที่เดินทางมาจากพื้นที่ระบาด เส้นทางเข้า-ออก ในจังหวัดประจวบคีรีขันธ์

1.1 จุดคัดกรองด่านท่าเรือประจวบคีรีขันธ์ 2 กุมภาพันธ์ 2564 เรือ MV. NAUTICAL ALICE มาจากท่าเกาะสีชัง ประเทศไทย คัดกรองชาวฟิลิปปินส์ 18 ราย ชาวรัสเซีย 1 ราย ชาวโปแลนด์ 1 ราย ไม่พบผู้มีอาการ และเรือ MV. OCEAN FAITH มาจากท่า Fukuyama ประเทศญี่ปุ่น คัดกรองชาวจีน 16 ราย และชาวเมียนมา 2 ราย ไม่พบผู้มีอาการ สะสมคัดกรองตั้งแต่วันที่ 1 กุมภาพันธ์ 2563 - 2 กุมภาพันธ์ 2564 คัดกรองทั้งหมด 3,651 ราย

1.2 จุดตรวจควบคุมการแพร่ระบาดของโรคติดเชื้อไวรัสโคโรนา 2019 (โควิด-19) เส้นทางเข้าออกจังหวัดประจวบคีรีขันธ์

จุดตรวจควบคุม	วันนี้	ขา เข้า	ขา ออก	สะสม	ผู้มีอาการ สะสม	ส่งต่อ		นอก จังหวัด
						ในจังหวัด	ตรวจ	
อ.หัวหิน (เปิดด่าน 22 ธ.ค.63)	754	754	-	44,388	2	1	0	1
อ.สามร้อยยอด (เปิดด่าน 9 ม.ค.64)	-	-	-	78,048	0	0	0	0
อ.บางสะพานน้อย (เปิดด่าน 7 ม.ค.64)	2,077	2,077	-	52,144	0	0	0	0
รวม	2,831	2,831	-	174,580	2	1	-	1

แนวโน้มการคัดกรองรายวัน จุดตรวจฯ โควิด-19 ด้านตรวจเส้นทางเข้าออก จ.ประจวบคีรีขันธ์



2.ผลการเฝ้าระวัง ค้นหา เชิงรุกในกลุ่มเสี่ยงป่วยโรค โควิด-19 ตรวจสอบด้วยวิธี RT-PCR จังหวัดประจวบคีรีขันธ์

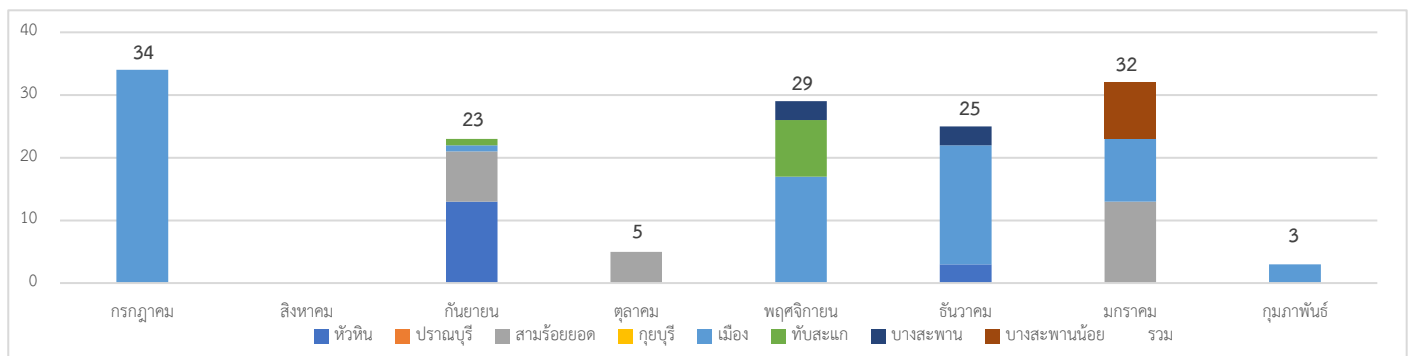
2.1 การสุ่มตรวจชาวเมียนมาที่เดินทางมากับรถขนส่งสินค้าที่เขตรอยต่อไทย-เมียนมา (No man Land) ก่อนถึงช่องทางด่านผ่อนปรนพิเศษด่านสิงขร

วันที่	จำนวนตรวจ RT-PCR (พม่า)		ผลตรวจ
	ผู้ขนส่งสินค้า	ยานพาหนะ	
12 ตุลาคม- 21 ธันวาคม 2563	244/1088	183/592	ไม่พบเชื้อ
รวม	244	183	ไม่พบเชื้อ

2.2 การตรวจชาวต่างด้าวที่ถูกจับกุมกรณีหลบหนีเข้าเมือง เร่ร่อน และชาวไทยที่ลักลอบข้ามแดนจากประเทศเมียนมา สะสม ตั้งแต่ 13 กรกฎาคม 2563 - 2 กุมภาพันธ์ 2564 36 เหตุการณ์ จำนวน 151 ราย ไม่พบผู้ติดเชื้อ 148 ราย รอผล 3 ราย

เหตุการณ์ล่าสุด เดือน กุมภาพันธ์ 2564	ตรวจ RT-PCR	ผลตรวจ
2 ก.พ.64 กรณีชาวเมียนมา เดินทางผิดกฎหมาย ทางช่องทางธรรมชาติ ม.6 บ้านด่านสิงขร ต.คลองวาฬ อ.เมือง	3	รอผล

แนวโน้มการตรวจชาวต่างด้าวที่ถูกจับกุมกรณีหลบหนีเข้าเมือง จำแนกรายอำเภอ จ.ประจวบคีรีขันธ์



2.3 การตรวจค้นหาเชิงรุกกลุ่มเสี่ยงแรงงานต่างด้าวที่มีความเสี่ยง (Active Surveillance)

สรุปผลการสุ่มตรวจหาเชื้อไวรัสโคโรนา 2019 ในกลุ่มแรงงานต่างด้าวที่มีความเสี่ยง สะสมตั้งแต่ วันที่ 20 ธันวาคม 2563 จำนวน 1,189 ราย

อำเภอ	เข้ามาตั้งแต่ 1 ธ.ค.	เข้ามาตั้งแต่ 1 พ.ย.	ตรวจทั้งหมด	ผลตรวจ ไม่พบเชื้อ
หัวหิน	56	26	82	82
ปราณบุรี	135	70	205	205
สามร้อยยอด	245	65	310	310
กุยบุรี	50	40	90	90
เมือง	136	58	194	194
ทับสะแก	10	11	21	21
บางสะพาน	109	140	249	249
บางสะพานน้อย	20	18	38	38
รวม	811	378	1,189	1,189

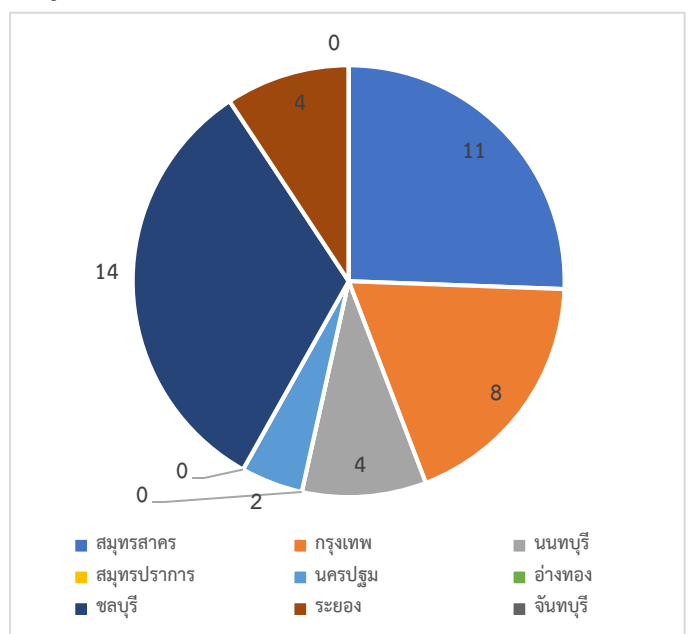
2.4 การค้นหาเชิงรุกกลุ่มเสี่ยง ผู้ต้องขังรายใหม่ เรือนจำจังหวัดประจวบคีรีขันธ์ ตั้งแต่ 16 ธันวาคม 2563 สะสม 261 ราย

วันที่	สัญชาติ		รวมรับใหม่	ตรวจ RT-PCR	ผลตรวจ	
	ไทย	ต่างดาว			ไม่พบเชื้อ	รอผล
16 ธ.ค 63 –3 ม.ค 64	15	16	31	31	31	0
5 , 8 ม.ค.64	82	2	84	84	84	0
12 , 15 ม.ค.64	37	3	40	40	40	0
19, 22 ม.ค.64	42	1	43	43	43	0
26,29 ม.ค.64	37	2	39	39	39	0
2 ก.พ.64	22	2	24	24	24	0
รวม	235	26	261	261	261	0

หมายเหตุ : ตรวจทุกวันอังคาร และศุกร์ ของทุกสัปดาห์

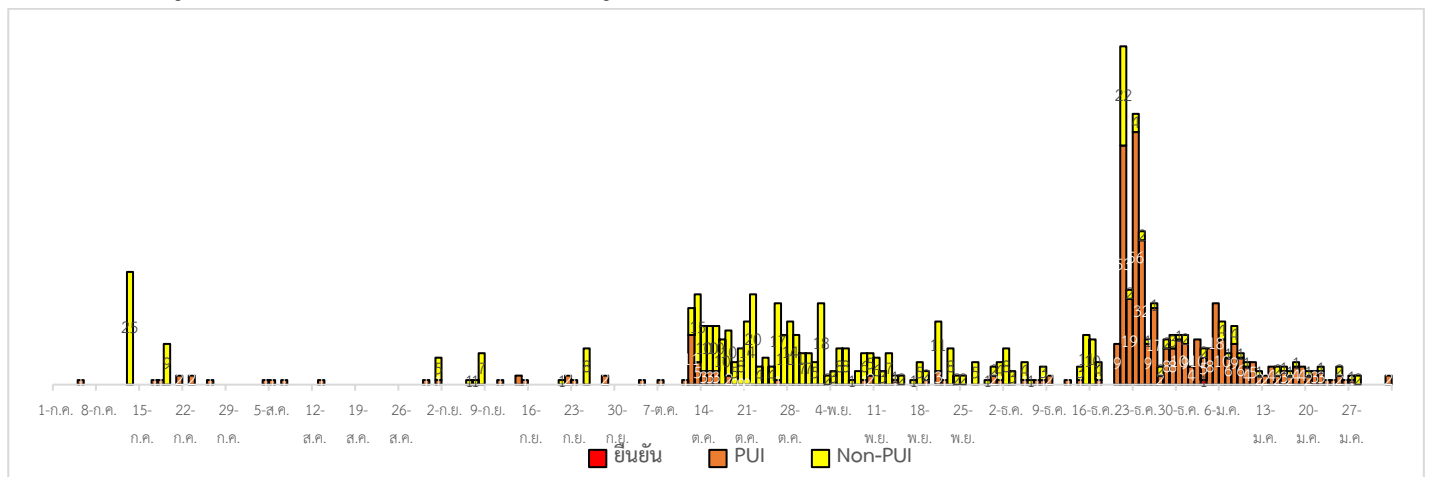
2.5 การค้นหาเชิงรุกกลุ่มเสี่ยง ผู้ที่เดินทางมาจากจังหวัดพื้นที่ระบาดสูงสุด (9 จังหวัดที่มีการระบาดสูงสุด) สะสมตั้งแต่ 6 ม.ค.64

อำเภอ	วันนี้	สะสม	ผลไม่พบเชื้อ	รอผล
หัวหิน	0	1	1	
ปราณบุรี	0	1	1	
สามร้อยยอด	0	2	2	
กุยบุรี	0	0	0	
เมือง	0	6	6	
ทับสะแก	0	13	13	
บางสะพาน	0	9	9	
บางสะพานน้อย	0	11	11	
รวม	0	43	43	0



3. ผลการเฝ้าระวัง ค้นหาเชิงรับ ผู้ป่วยสงสัย โควิด-19 จังหวัดประจวบคีรีขันธ์

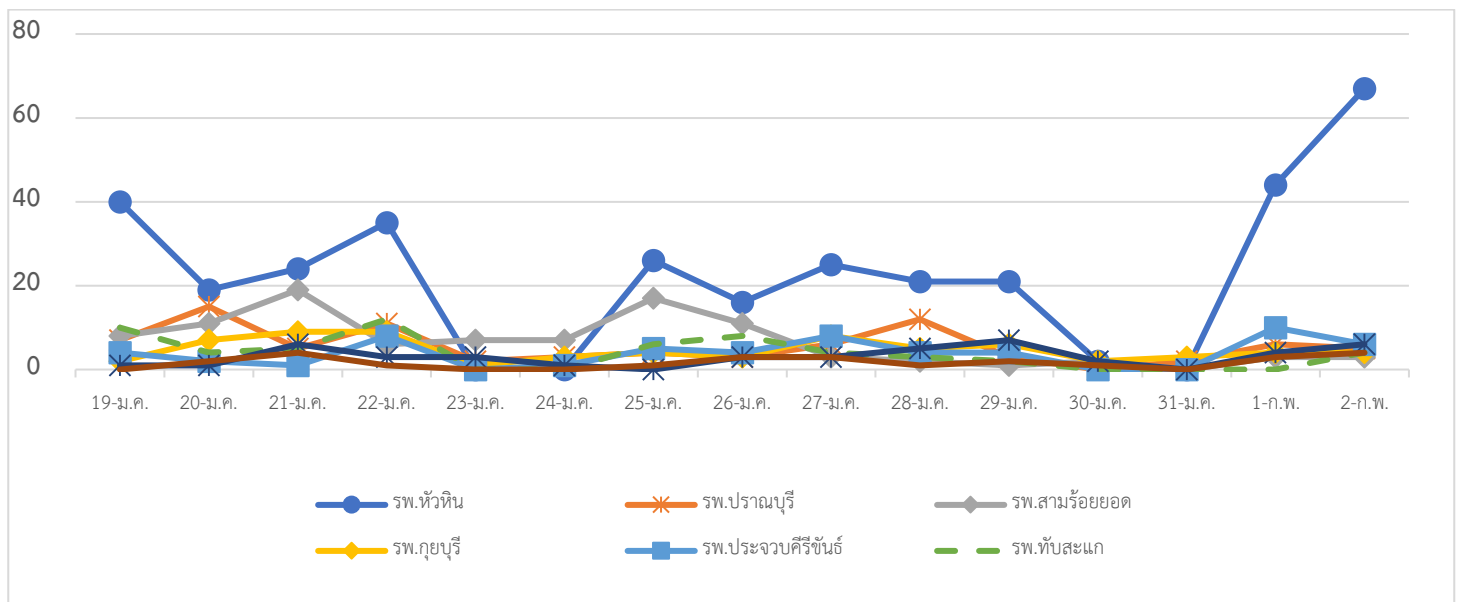
3.1 การตรวจผู้ป่วยเข้าเกณฑ์สอบสวน (PUI) และ ผู้ป่วยยืนยันโรคติดเชื้อไวรัสโคโรนา 2019



รายละเอียดการรับแจ้งผู้ป่วยเฝ้าระวังรายใหม่ วันที่ 2 กุมภาพันธ์ 2564 PUI จำนวน 2 ราย ไม่พบเชื้อ

จำนวนผู้ป่วยที่มาใช้บริการ ARI Clinic ได้รับการคัดกรอง COVID-19 จ.ประจวบคีรีขันธ์

หน่วยบริการ	จำนวนผู้ป่วยที่มาใช้บริการที่ ARI Clinic 2 ก.พ.64				จำนวนผู้ป่วยที่มาใช้บริการที่ ARI Clinic สะสม 19 ม.ค.			
	จำนวนผู้ป่วยทั้งหมด	ได้รับการตรวจหาเชื้อโควิด-19	จำนวนผู้ได้รับการวินิจฉัยว่าป่วยเป็นโรคปอดอักเสบ	ได้รับการตรวจหาเชื้อโควิด-19	จำนวนผู้ป่วยทั้งหมด	ได้รับการตรวจหาเชื้อโควิด-19	จำนวนผู้ได้รับการวินิจฉัยว่าป่วยเป็นโรคปอดอักเสบ	ได้รับการตรวจหาเชื้อโควิด-19
รพ.หัวหิน	67	0	0	0	340	3	1	1
รพ.ปราณบุรี	5	0	0	0	86	2	2	0
รพ.สามร้อยยอด	3	0	0	0	100	2	0	0
รพ.กุยบุรี	4	0	0	0	70	0	4	1
รพ.ประจวบคีรีขันธ์	6	0	0	0	57	12	2	2
รพ.ทับสะแก	4	2	0	0	58	7	2	2
รพ.บางสะพาน	6	0	0	0	45	0	0	0
รพ.บางสะพานน้อย	4	1	0	0	25	3	0	0
รวม	99	3	0	0	781	29	11	6



4.การติดตาม แยกกัก กักกัน คุ่มไว้สังเกต ผู้ป่วยเข้าเกณฑ์สอบสวนโรค ผู้สัมผัสเสี่ยงสูงและผู้ที่มีเหตุสงสัยว่าเป็นโควิด-19

4.1 การติดตามผู้ป่วยเข้าเกณฑ์สอบสวนโรคติดเชื้อไวรัสโคโรนา 2019 ผู้สัมผัส และผู้ที่เดินทางมาจากพื้นที่เสี่ยง

อำเภอ	PUI			ผู้สัมผัสเสี่ยงสูง		
	ทั้งหมด	ครบ	กำลังติดตาม	ทั้งหมด	ครบ	กำลังติดตาม
หัวหิน	65	63	2	16	15	1
ปราณบุรี	20	19	1	1	1	0
สามร้อยยอด	21	21	0	8	8	0
กุยบุรี	26	26	0	0	0	0
เมือง	140	137	3	132	132	0
ทับสะแก	29	28	1	1	1	0
บางสะพาน	51	50	1	26	22	4
บางสะพานน้อย	4	4	0	1	1	0
รวม	356	348	8	185	180	5










4.2 การติดตาม HOME QUARANTINE/SELF QUARANTINE ผู้เดินทางจากพื้นที่การระบาดและควบคุมสูงสุด

ใน จ.ประจวบคีรีขันธ์

อำเภอ	จำนวนที่คัดกรอง		อยู่ระหว่างติดตาม	ติดตามครบ 14 วัน/จบการติดตาม	พบผิดปกติ	ส่งตรวจ	ผลพบเชื้อ
	รายใหม่	สะสม					
หัวหิน	0	44	11	33	0	0	0
ปราณบุรี	2	120	11	109	0	0	0
สามร้อยยอด	0	211	17	194	0	0	0
กุยบุรี	0	16	4	12	0	0	0
เมือง	1	364	73	291	3	3	0
ทับสะแก	0	225	22	203	0	0	0
บางสะพาน	0	361	65	296	0	0	0
บางสะพานน้อย	0	382	15	367	1	1	0
รวม	3	1,723	218	1,505	4	4	0

หมายเหตุ : เริ่ม SELF QUARANTINE ใน 5 จังหวัด (สมุทรสาคร, กรุงเทพมหานคร, สมุทรปราการ, ปทุมธานี, นนทบุรี) ตั้งแต่ 1 กุมภาพันธ์ 2564

สรุปผลการดำเนินงานเฝ้าระวังผู้ป่วยโรคติดเชื้อไวรัสโคโรนา 2019 จังหวัดประจวบคีรีขันธ์ ตั้งแต่ 17 ธ.ค.2563

กลุ่มตรวจ RT-PCR COVID-19	รายใหม่	สะสม	ไม่พบเชื้อ	รอฟผล
 กลุ่มเข้าเกณฑ์สอบสวนโรค	2	356	356	0
 กลุ่มผู้ป่วยโรคปอดบวม	0	187	187	0
 ผู้สัมผัสใกล้ชิดผู้ป่วยยืนยัน	0	181	181	0
 ค้นหาเชิงรุกกลุ่มต่างดาว	0	1,189	1,189	0
 ต่างดาวหลบหนีเข้าเมือง	3	151	148	3
 ผู้ขนส่งสินค้าไทย-พม่า	0	244	244	0
 ผู้ต้องขังรายใหม่เรือนจำ	24	261	261	0
 ผู้เดินทางจากพื้นที่ระบาดสูง	0	43	43	0
 คัดกรองก่อนทำหัตถการ	15	330	327	3
รวม	44	2,942	2,936	6

สรุปผู้ป่วยยืนยันโรคติดเชื้อไวรัสโคโรนา 2019 จังหวัดประจวบคีรีขันธ์

ปี 2563 จำนวนผู้ป่วย 17 ราย รักษาหาย 15 ราย (รายสุดท้ายวันที่ 3 เม.ย.2563) เสียชีวิต 2 ราย

ผู้ป่วยยืนยันพบเชื้อระลอกใหม่ ตั้งแต่ 17 ธ.ค. 63		กำลังรักษา	อาการรุนแรง	รักษาหาย/ออกจาก รพ.	เสียชีวิต
รายใหม่	สะสม				
0	1	0	0	1	0

*ไม่พบผู้ติดเชื้อรายใหม่ในจังหวัดประจวบคีรีขันธ์ เป็นวันที่ 31

มาตรการในจังหวัดประจวบคีรีขันธ์

1. ทุกโรงพยาบาล/โรงพยาบาลส่งเสริมสุขภาพตำบล จัดทำป้ายคัดกรองไว้ที่ OPD/ ER ทั้งในเวลาและนอกเวลา
2. ทุกโรงพยาบาลกำหนดเส้นทางเคลื่อนย้ายผู้ป่วยที่เข้าเกณฑ์สอบสวนโรคและซ้อมการเคลื่อนย้ายผู้ป่วย
3. กำหนดห้องแยกผู้ป่วย (ห้องพิเศษ) และเตรียม Cohort Ward
4. กำหนดทีมงาน/ ฝึกซ้อมการใส่ชุด PPE และการทำลายเชื้อ
 - ทีมแพทย์รักษา - ทีมพยาบาล
 - ทีมทำความสะอาด - ทีม IC ที่คอยกำกับ
 - ทีม Lab - ทีมสอบสวนโรค
5. จัดเตรียมยา เวชภัณฑ์ และทรัพยากร ให้เหมาะสมและเพียงพอ
6. หากพบผู้ที่เข้าเกณฑ์การสอบสวนโรคให้รักษาไว้ที่ รพ.นั้นๆ
7. ถ้าผู้ป่วย มีอาการหนักขึ้น ให้ส่งต่อตามระบบเดิม โดยต้องรับรักษาภายในจังหวัด ถ้าจะออกนอกจังหวัดจะอยู่ในความรับผิดชอบของ เขตสุขภาพที่ 5/ กระทรวงสาธารณสุข
8. สำนักงานสาธารณสุขจังหวัดประจวบคีรีขันธ์ พัฒนาทีม CDCU การใช้ PPE, การทำลายเชื้อ, การสอบสวน, เก็บตัวอย่าง
9. ประชาสัมพันธ์เชิงรุกและการให้ข้อมูลแก่สาธารณะ
 - ให้ประชาชนมีการสวมใส่หน้ากากอนามัยหรือหน้ากากผ้า ในกรณีเข้าไปที่มีคนจำนวนมาก ได้แก่ ตลาด ห้างสรรพสินค้า โรงภาพยนตร์ โรงพยาบาล รถตู้ รถแท็กซี่ เครื่องบิน เป็นต้น

- การกำจัดน้ำกากอนามัย สำหรับประชาชนให้พับแล้วใช้ยางหรือสายที่คล้องหูหน้ากากผูกมัดให้เรียบร้อย แล้วทิ้งใส่ขวดพลาสติกก่อนทิ้งลงถังขยะ

ทีมตระหนักรู้สถานการณ์สำนักงานสาธารณสุขจังหวัดประจวบคีรีขันธ์