



ศูนย์ปฏิบัติการภาวะฉุกเฉินด้านการแพทย์และสาธารณสุข สำนักงานสาธารณสุขจังหวัดประจวบคีรีขันธ์ กรณี โรคติดเชื้อไวรัสโคโรนา 2019

ฉบับที่ 354 EOC ครั้งที่ 194 วันที่ 4 กุมภาพันธ์ 2564 เวลา 09.00 น.

สถานการณ์ต่างประเทศ พบผู้ป่วยยืนยัน ใน 219 ประเทศ/

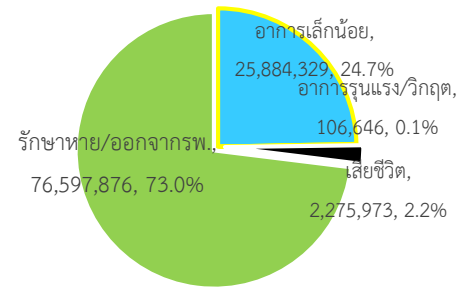
ดินแดน/2 เรือสำราญ ไม่พบประเทศ/ดินแดนที่พบผู้ป่วยใหม่

พบผู้ป่วยทั่วโลก 104,864,824 ราย เสียชีวิต 2,275,973 ราย อัตราป่วยตาย ร้อยละ 2.2

รักษาหาย/ออกจาก รพ. 76,597,876 ราย ร้อยละ 73

ผู้ป่วยที่กำลังรักษา อาการเล็กน้อย ร้อยละ 24.7 อาการรุนแรง/วิกฤติ ร้อยละ 0.1

ลำดับประเทศ ที่พบโรคติดเชื้อไวรัสโคโรนา 2019 สูงสุด ดังนี้



ประเทศ/อื่นๆ	รวมป่วย	ป่วยใหม่	รวมเสียชีวิต	%	เสียชีวิตใหม่	รักษาหาย	%	อาการรุนแรง	อัตราป่วย 1M pop	อัตราตาย 1M pop	อัตราตรวจ 1M pop
สหรัฐอเมริกา	27,140,062	103,819	461,497	1.70	3,566	16,902,233	62.3	23,438	81,709	1,389	954,353
แคลิฟอร์เนีย	3,347,895	6,025	42,110	1.26	230						
เท็กซัส	2,453,798	15,795	38,277	1.56	418						
อินเดีย	10,790,909	12,703	154,734	1.43	99	10,479,223	97.1	8,944	7,774	111	142,987
บราซิล	9,339,420	53,164	227,563	2.44	1,180	8,236,864	88.2	8,318	43,753	1,066	133,985
รัสเซีย	3,901,204	16,474	74,684	1.91	526	3,365,367	86.3	2,300	26,726	512	704,246
สหราชอาณาจักร	3,871,825	19,202	109,335	2.82	1,322	1,804,913	46.6	3,638	56,857	1,606	1,078,575
ฝรั่งเศส	3,251,160	26,362	77,595	2.39	357	228,472	7.0	3,277	49,743	1,187	684,070
สเปน	2,913,389	31,596	60,370	2.07	565	N/A	N/A	4,836	62,298	1,291	724,920
อิตาลี	2,583,790	13,189	89,820	3.48	476	2,059,248	79.7	2,145	42,772	1,487	551,789
ตุรกี	2,501,079	8,102	26,354	1.05	117	2,387,384	95.5	1,523	29,467	310	354,177
เยอรมนี	2,252,489	12,521	60,212	2.67	826	1,973,200	87.6	4,348	26,833	717	459,044
ประเทศกลุ่ม ASEAN											
อินโดนีเซีย	1,111,671	11,984	30,770	2.77	189	905,665	81.5		4,039	112	34,274
ฟิลิปปินส์	530,118	1,266	10,942	2.06	68	487,721	92.0	727	4,800	99	71,716
มาเลเซีย	226,912	4,284	809	0.36	18	177,794	78.4	307	6,958	25	152,632
พม่า	140,927	263	3,160	2.24	14	126,384	89.7		2,580	58	44,355
สิงคโปร์	59,602	18	29	0.05		59,320	99.5		10,140	5	1,115,605
ประเทศไทย	21,249	795	79	0.37		14,001	65.9	1	304	1	17,422
เวียดนาม	1,911	29	35	1.83		1,461	76.5		20	0.4	14,683
กัมพูชา	466			0.00		447	95.9		28		24,200
บรูไน	180		3	1.67		170	94.4		409	7	207,322
ลาว	45	1		0.00		41	91.1		6		14,247

เขตติดโรคติดต่ออันตราย

1. สาธารณรัฐอิตาลี 2. สาธารณรัฐอิสลามอิหร่าน
 3. มาเลเซีย 4. ราชอาณาจักรกัมพูชา 5. สาธารณรัฐประชาธิปไตยประชาชนลาว 6. สาธารณรัฐอินโดนีเซีย 7. สาธารณรัฐแห่งสหภาพพม่า

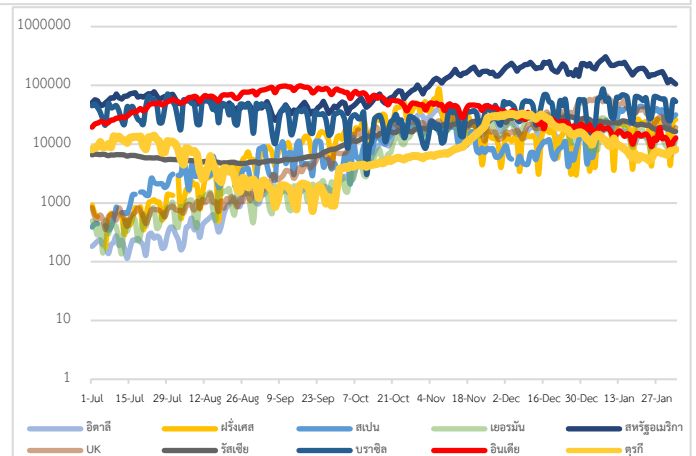
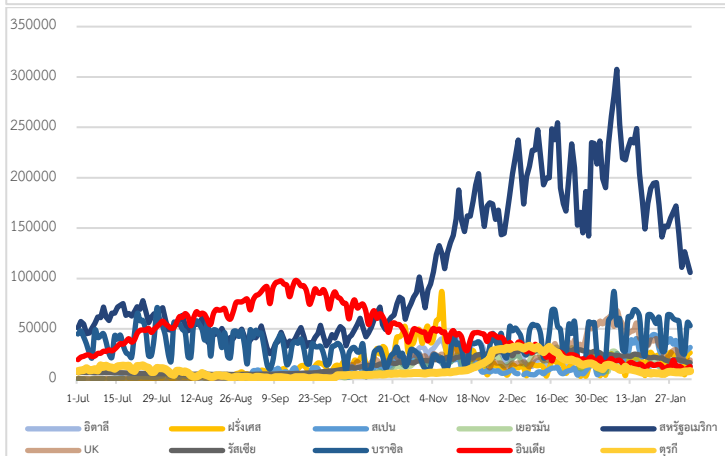
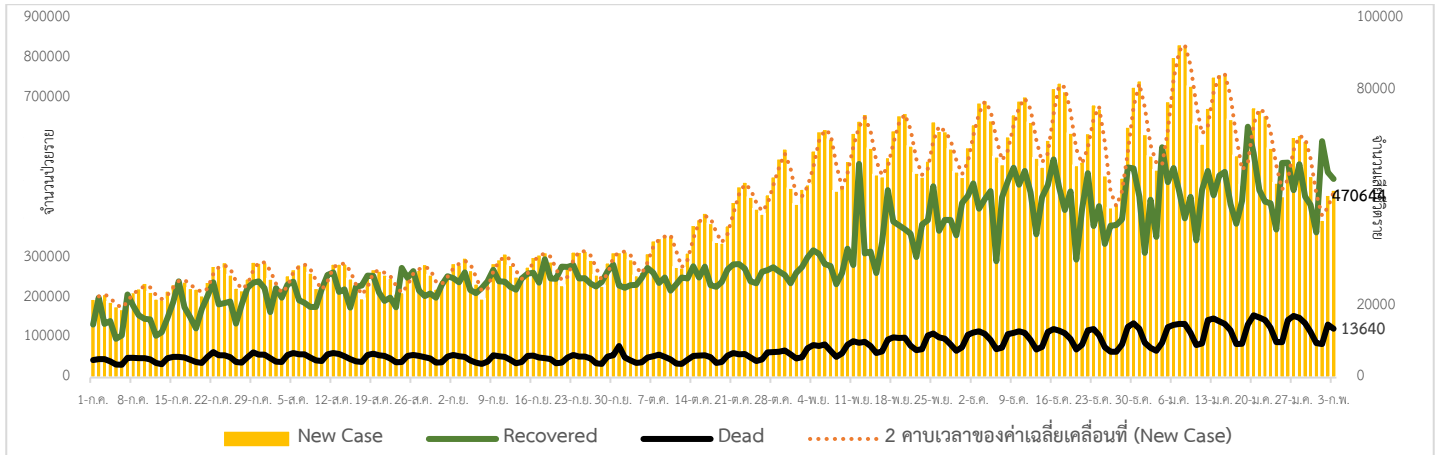
*เขตติดโรคติดต่ออันตราย ฉบับที่ 3 (ประกาศกระทรวงสาธารณสุข เรื่อง ยกเลิกท้องที่นอกราชอาณาจักรที่เป็นเขตติดโรคติดต่ออันตรายกรณีโรคติดเชื้อไวรัสโคโรนา

2019 หรือโรคโควิด 19 (Coronavirus Disease 2019 (COVID-19)) พ.ศ.2563

ประกาศยกเลิกสาธารณรัฐเกาหลี (Republic of Korea) และสาธารณรัฐประชาชนจีน (People's Republic of China) รวมถึงเขตบริหารพิเศษมาเก๊า (Macao)

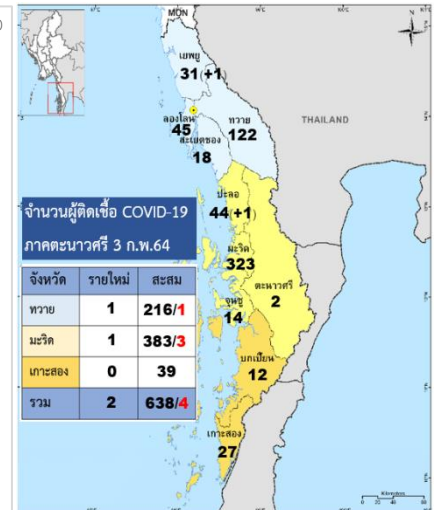
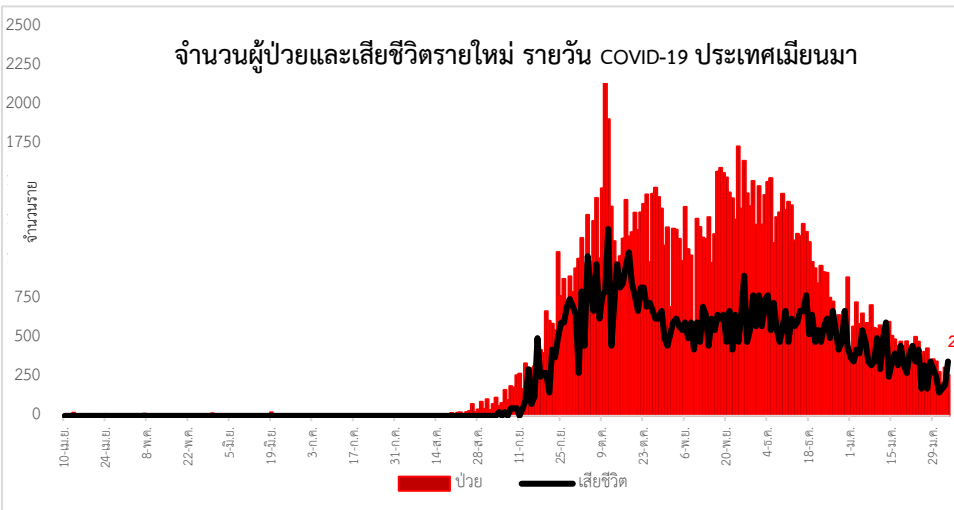
และเขตบริหารพิเศษฮ่องกง (Hong Kong) จากการเป็นท้องที่นอกราชอาณาจักรที่เป็นเขตติดโรคติดต่ออันตราย

แนวโน้มจำนวนผู้ป่วย ผู้รักษาหาย/ออกจากโรงพยาบาลและผู้เสียชีวิต รายใหม่ โรคติดเชื้อไวรัสโคโรนา 2019 ทั่วโลก



Coronavirus Disease 2019 (COVID-19) Surveillance Dashboard (Myanmar)

<p>စာမေးပေးစမ်းသပ်မှု (Total Specimens Tested)</p> <p>2,422,939</p>	<p>စာမေးပေးသူ (Total PUI)</p> <p>15,581</p>	<p>ပြုစော (Lab Confirmed)</p> <p>140,927</p>	<p>ပြုစောသေဆုံးသူ (Death among Lab Confirmed)</p> <p>3,160</p>
--	--	---	---



ประเด็นข่าวที่น่าสนใจ ณ วันที่ 3 ก.พ. 2564

ญี่ปุ่น รัฐสภาเห็นชอบกฎหมายลงโทษปรับผู้ฝ่าฝืนมาตรการป้องกัน COVID-19 สำนักข่าวเกียวโดรายงานเมื่อ 3 ก.พ.64 ว่า รัฐสภาญี่ปุ่นมีมติในวันเดียวกันเห็นชอบร่างกฎหมายให้ลงโทษผู้ฝ่าฝืนมาตรการป้องกัน COVID-19 โดยกฎหมายดังกล่าวจะมีผลบังคับใช้ในห้วงสัปดาห์ 8-14 ก.พ.64 ทั้งนี้ ตามกฎหมายใหม่ ผู้ติดเชื้อ COVID-19 และมีอาการป่วยที่ไม่ยอมเข้ารับการรักษาในโรงพยาบาลจะถูกปรับสูงสุด 500,000 เยน และจะปรับผู้ไม่ให้ความร่วมมือด้านระบาดวิทยา สูงสุดไม่เกิน 300,000 เยน ร้านอาหารและบาร์ที่ไม่ให้ความร่วมมือในการลดชั่วโมงการให้บริการจะถูกปรับสูงสุดไม่เกิน 300,000 เยน ทั้งนี้ ญี่ปุ่นจำเป็นต้องออกกฎหมายดังกล่าวเนื่องจากมีชาวญี่ปุ่นบางส่วนที่ติดเชื้อ COVID-19 และมีอาการป่วยไม่ยอมเข้ารับการรักษาในโรงพยาบาลหรือหนีออกจากโรงพยาบาลโดยอ้างว่าห่วงธุรกิจส่วนตัว ก่อนหน้านั้น แม้ว่าญี่ปุ่นได้ประกาศภาวะฉุกเฉินหลายพื้นที่ทั่วประเทศเพื่อควบคุมการระบาด แต่ไม่มีมาตรการลงโทษต่อผู้ไม่ให้ความร่วมมือหรือไม่ปฏิบัติตามมาตรการควบคุมโรค

จีน จะมอบวัคซีนป้องกัน COVID-19 จำนวน 10 ล้านโดสให้ประเทศกำลังพัฒนา สำนักข่าว CGTN รายงานเมื่อ 3 ก.พ.64 อ้างถ้อยแถลงของโฆษก กต.จีน ว่า จีนจะมอบวัคซีนป้องกัน COVID-19 จำนวน 10 ล้านโดส ให้ประเทศกำลังพัฒนา ภายใต้โครงการ COVAX โดยจีนต้องการส่งเสริมการกระจายวัคซีนอย่างเป็นธรรม และส่งเสริมความร่วมมือระหว่างประเทศเพื่อร่วมกันรับมือการแพร่ระบาดของ COVID-19 ทั้งนี้จีนได้เสนอวัคซีนของบริษัท Sinovac บริษัท Sinopharm และบริษัท CanSino เข้าร่วมโครงการ COVAX ซึ่งเป็นความร่วมมือระดับนานาชาติเพื่อกระจายวัคซีนให้กลุ่มประเทศยากจนหรือประเทศกำลังพัฒนา และตั้งเป้าฉีดวัคซีนให้ประชากร 2,000-3,000 ล้านคน ภายในปี 2564

จังหวัดตราด ผู้ว่าราชการจังหวัดตราด เปิดเผยว่าจังหวัดตราดอยู่ในพื้นที่เขตควบคุม (สีส้ม) สามารถผ่อนคลายมาตรการต่างๆ เช่น สถานบริการ ผับ บาร์ คาราโอเกะ รวมทั้งร้านอาหารต่างๆสามารถเปิดนั่งรับประทานอาหารได้ แต่ต้องมีการเว้นระยะห่าง มีการจำกัดเวลาจำหน่าย/ดื่มสุราได้ไม่เกิน 23.00 น. และให้เปิดการเรียนการสอนในสถานศึกษา มีการยกเลิกการขอใบอนุญาตเดินทาง เป็นต้น มีผลตั้งแต่วันที่ 1 กุมภาพันธ์ 2564 แล้วนั้น นอกจากนี้หากผู้ที่จะเดินทางเข้ามายังจังหวัดตราด ทั้งการท่องเที่ยวและการทำธุระ ไม่ต้องขอใบอนุญาต เข้า-ออก พร้อมรับทุกจังหวัดทั่วประเทศ ยกเว้น จังหวัดสมุทรสาคร ยังต้องขอใบอนุญาต และผู้ที่เดินทางมาจาก จ.สมุทรสาคร ต้องกักตัว 14 วัน

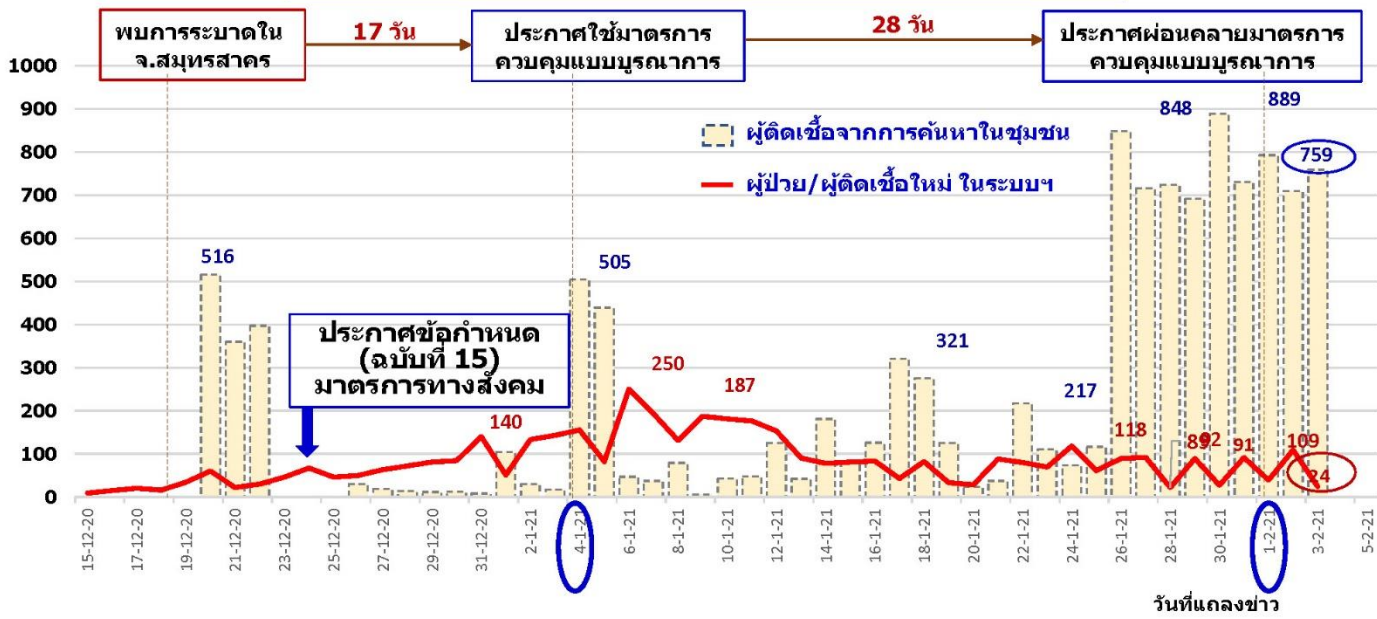
สถานการณ์ผู้ป่วยโรคติดเชื้อไวรัสโคโรนา 2019 ในประเทศไทย



สถานการณ์โรคโควิด 19 ในประเทศไทย มีผู้ติดเชื้อรายใหม่ 795 ราย เป็นผู้ติดเชื้อในประเทศ 783 ราย ส่วนใหญ่มาจากการค้นหาเชิงรุกในพื้นที่จังหวัดสมุทรสาคร และเดินทางมาจากต่างประเทศ 12 ราย ส่วนผู้ติดเชื้อสะสมการระบาดระลอกใหม่ (วันที่ 15 ธันวาคม 2563 – 3 กุมภาพันธ์ 2564) มี 17,012 ราย หายป่วย 10,061 ราย รักษาตัวในโรงพยาบาล 6,932 ราย ไม่มีเสียชีวิตเพิ่ม รวมผู้เสียชีวิตสะสม 19 ราย

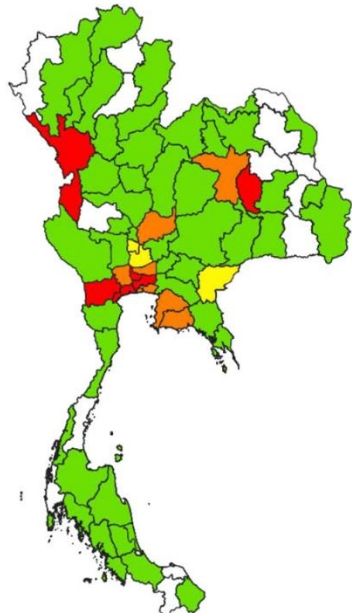
จำนวนผู้ป่วย/ผู้ติดเชื้อใหม่โรคโควิด 19 จากระบบเฝ้าระวัง และระบบบริการฯ และค้นหาในชุมชน รายวัน

วันที่ 15 ธันวาคม 2563 ถึงวันที่ 3 กุมภาพันธ์ 2564 เวลา 00:00 น.



แผนที่แสดงจังหวัดการพบผู้ติดเชื้อ ในช่วง 7 วันที่ผ่านมา

(วันที่ 28 มกราคม – 3 กุมภาพันธ์ 2564)



กลุ่มจังหวัดที่ไม่พบผู้ติดเชื้อ		จำนวน
□	จังหวัดที่ไม่เคยมีผู้ติดเชื้อ	14
■	จังหวัดที่ไม่มีผู้ติดเชื้อติดต่อกัน ≥ 7 วันที่ผ่านมา	46 (+3)
■	จังหวัดที่ไม่มีผู้ติดเชื้อติดต่อกันในช่วง 5 - 6 วันที่ผ่านมา	3
■	จังหวัดที่ไม่มีผู้ติดเชื้อติดต่อกันในช่วง 3 - 4 วันที่ผ่านมา	7 (+2)

กลุ่มจังหวัดที่พบผู้ติดเชื้อ		จำนวน
■	จังหวัดที่พบผู้ติดเชื้อในช่วง 1 - 2 วันที่ผ่านมา	7 (-5)

หมายเหตุ: ไม่นับผู้ป่วยที่พบในสถานกักกัน

แหล่งข้อมูลและจัดทำโดย : กรมควบคุมโรค กระทรวงสาธารณสุข ข้อมูล ณ วันที่ 3 ก.พ. 2564 เวลา 06.00 น.

ผลงานการเฝ้าระวัง คัดกรองและค้นหาผู้ป่วยสงสัยโรคติดเชื้อไวรัสโคโรนา 2019 จังหวัดประจวบคีรีขันธ์

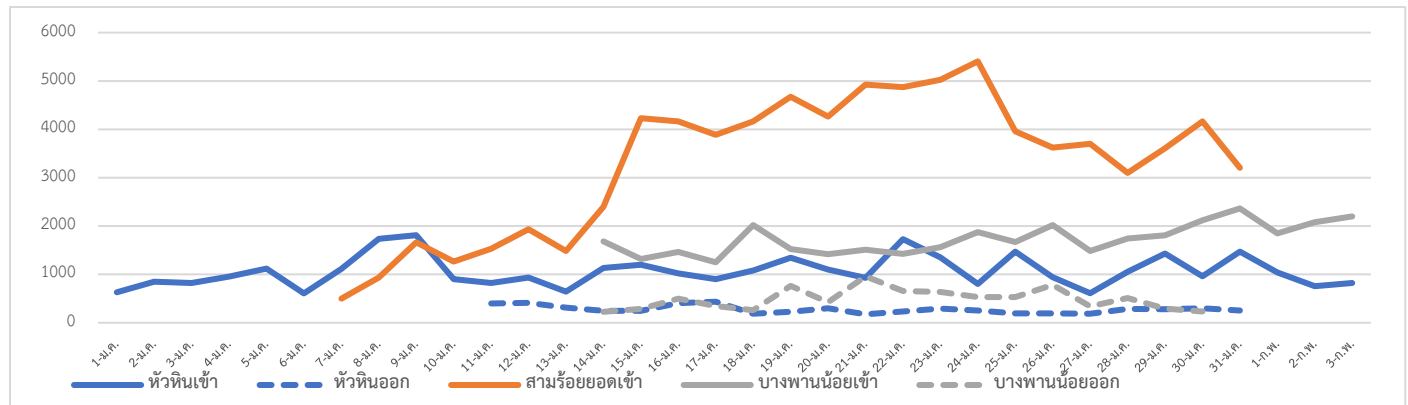
1. การคัดกรองวัดอุณหภูมิในผู้ที่เดินทางมาจากพื้นที่ระบาด เส้นทางเข้า-ออก ในจังหวัดประจวบคีรีขันธ์

1.1 จุดคัดกรองด่านท่าเรือประจวบคีรีขันธ์ 3 กุมภาพันธ์ 2564 เรือ MT. EASTERN NEPTUNE มาจากท่า CANTHOU ประเทศเวียดนาม คัดกรองชาวฟิลิปปินส์ 22 ราย ไม่พบผู้มีอาการ สะสมคัดกรองตั้งแต่วันที่ 1 กุมภาพันธ์ 2563 – 3 กุมภาพันธ์ 2564 คัดกรองทั้งหมด 3,673 ราย

1.2 จุดตรวจควบคุมการแพร่ระบาดของโรคติดเชื้อไวรัสโคโรนา 2019 (โควิด-19) เส้นทางเข้าออกจังหวัดประจวบคีรีขันธ์

จุดตรวจควบคุม	วันนี้	ขา เข้า	ขา ออก	สะสม	ผู้มีอาการ สะสม	ส่งต่อ		นอก จังหวัด
						ในจังหวัด	ตรวจ	
อ.หัวหิน (เปิดด่าน 22 ธ.ค.63)	824	824	-	45,212	2	1	0	1
อ.สามร้อยยอด (เปิดด่าน 9 ม.ค.64)	-	-	-	78,048	0	0	0	0
อ.บางสะพานน้อย (เปิดด่าน 7 ม.ค.64)	2,202	2,202	-	54,346	0	0	0	0
รวม	3,026	3,026	-	177,606	2	1	-	1

แนวโน้มการคัดกรองรายวัน จุดตรวจฯ โควิด-19 ด้านตรวจเส้นทางเข้าออก จ.ประจวบคีรีขันธ์



2. ผลการเฝ้าระวัง ค้นหา เชิงรุกในกลุ่มเสี่ยงป่วยโรค โควิด-19 ตรวจด้วยวิธี RT-PCR จังหวัดประจวบคีรีขันธ์

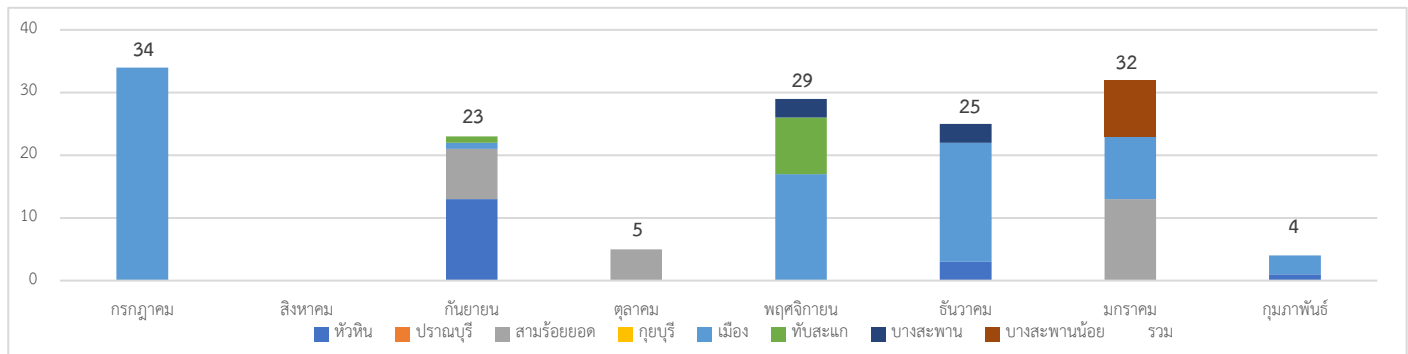
2.1 การสุ่มตรวจชาวเมียนมาที่เดินทางมากับรถขนส่งสินค้าที่เขตรอยต่อไทย-เมียนมา (No man Land) ก่อนถึงช่องทางด่านผ่อนปรนพิเศษด่านสิงขร

วันที่	จำนวนตรวจ RT-PCR (พม่า)		ผลตรวจ
	ผู้ขนส่งสินค้า	ยานพาหนะ	
12 ตุลาคม- 21 ธันวาคม 2563	244/1088	183/592	ไม่พบเชื้อ
รวม	244	183	ไม่พบเชื้อ

2.2 การตรวจชาวต่างด้าวที่ถูกจับกุมกรณีหลบหนีเข้าเมือง เร่ร่อน และชาวไทยที่ลักลอบข้ามแดนจากประเทศเมียนมา
 สะสม ตั้งแต่ 13 กรกฎาคม 2563 - 3 กุมภาพันธ์ 2564 37 เหตุการณ์ จำนวน 152 ราย ไม่พบผู้ติดเชื้อ 152 ราย

เหตุการณ์ล่าสุด เดือน กุมภาพันธ์ 2564	ตรวจ RT-PCR	ผลตรวจ
2 ก.พ.64 กรณีชาวเมียนมา เดินทางผิดกฎหมาย ทางช่องทางธรรมชาติ ม.6 บ้านด่านสิงขร ต.คลองวาฬ อ.เมือง	3	ไม่พบเชื้อ
3 ก.พ.64 กรณีชาวเมียนมา เดินทางผิดกฎหมาย เดินทางจากต.คลองโคน อ.เมือง จ.สมุทรสงคราม โดยรถตู้โดยสารประจำทาง จับได้ที่ด่านตรวจคนเข้าเมือง ม.3 ต.หินเหล็กไฟ อ.หัวหิน	1	ไม่พบเชื้อ

แนวโน้มการตรวจชาวต่างด้าวที่ถูกจับกุมกรณีหลบหนีเข้าเมือง จำแนกรายอำเภอ จ.ประจวบคีรีขันธ์



2.3 การตรวจค้นหาเชิงรุกกลุ่มเสี่ยงแรงงานต่างด้าวที่มีความเสี่ยง (Active Surveillance)

สรุปผลการสุ่มตรวจหาเชื้อไวรัสโคโรนา 2019 ในกลุ่มแรงงานต่างด้าวที่มีความเสี่ยง สะสมตั้งแต่ วันที่ 20 ธันวาคม 2563 จำนวน 1,189 ราย

อำเภอ	เข้ามาตั้งแต่ 1 ธ.ค.	เข้ามาตั้งแต่ 1 พ.ย.	ตรวจทั้งหมด	ผลตรวจ ไม่พบเชื้อ
หัวหิน	56	26	82	82
ปราณบุรี	135	70	205	205
สามร้อยยอด	245	65	310	310
กุยบุรี	50	40	90	90
เมือง	136	58	194	194
ทับสะแก	10	11	21	21
บางสะพาน	109	140	249	249
บางสะพานน้อย	20	18	38	38
รวม	811	378	1,189	1,189

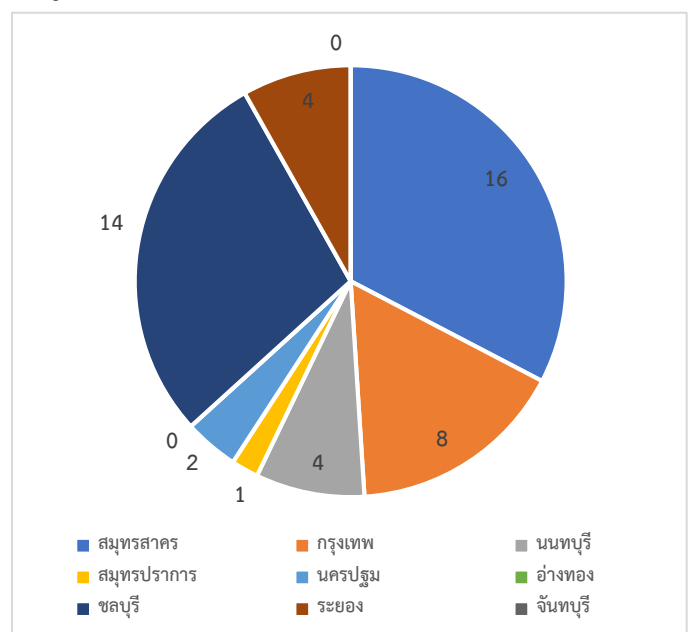
2.4 การค้นหาเชิงรุกกลุ่มเสี่ยง ผู้ต้องขังรายใหม่ เรือนจำจังหวัดประจวบคีรีขันธ์ ตั้งแต่ 16 ธันวาคม 2563 สะสม 261 ราย

วันที่	สัญชาติ		รวมรับใหม่	ตรวจ RT-PCR	ผลตรวจ	
	ไทย	ต่างดาว			ไม่พบเชื้อ	รอฟผล
16 ธ.ค 63 – 3 ม.ค 64	15	16	31	31	31	0
5 , 8 ม.ค.64	82	2	84	84	84	0
12 , 15 ม.ค.64	37	3	40	40	40	0
19, 22 ม.ค.64	42	1	43	43	43	0
26,29 ม.ค.64	37	2	39	39	39	0
2 ก.พ.64	22	2	24	24	24	0
รวม	235	26	261	261	261	0

หมายเหตุ : ตรวจทุกวันอังคาร และศุกร์ ของทุกสัปดาห์

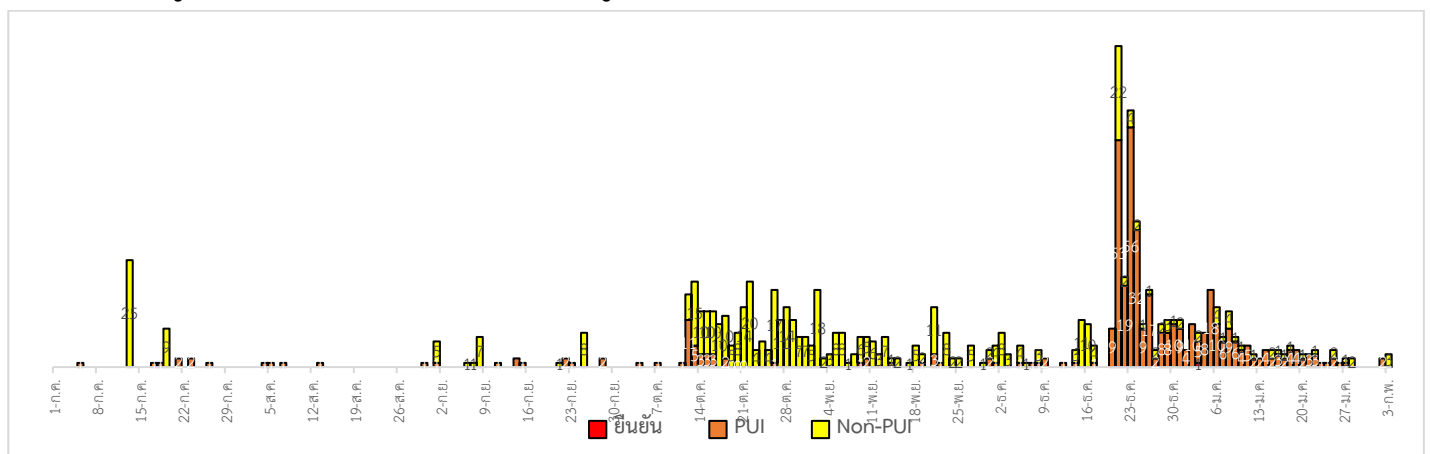
2.5 การค้นหาเชิงรุกกลุ่มเสี่ยง ผู้ที่เดินทางมาจากจังหวัดพื้นที่ระบาดสูงสุด (9 จังหวัดที่มีการระบาดสูงสุด) สะสมตั้งแต่ 6 ม.ค.64

อำเภอ	วันนี้	สะสม	ผลไม่พบเชื้อ	รอฟผล
หัวหิน	0	1	1	
ปราณบุรี	0	1	1	
สามร้อยยอด	0	2	2	
กุยบุรี	0	0	0	
เมือง	6	12	12	
ทับสะแก	0	13	13	
บางสะพาน	0	9	9	
บางสะพานน้อย	0	11	11	
รวม	6	49	49	0



3.ผลการเฝ้าระวัง ค้นหาเชิงรับ ผู้ป่วยสงสัย โควิด-19 จังหวัดประจวบคีรีขันธ์

3.1 การตรวจผู้ป่วยเข้าเกณฑ์สอบสวน (PUI) และ ผู้ป่วยยืนยันโรคติดเชื้อไวรัสโคโรนา 2019

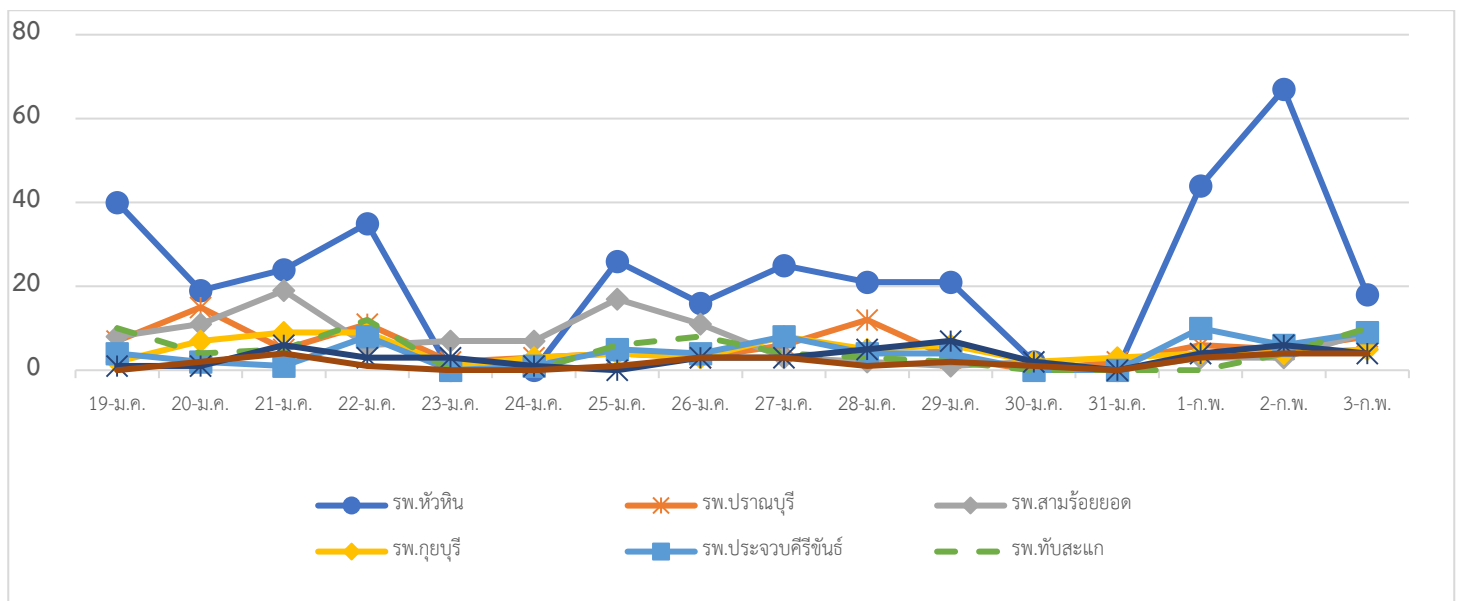


รายละเอียดการรับแจ้งผู้ป่วยเฝ้าระวังรายใหม่ วันที่ 3 กุมภาพันธ์ 2564 PUI จำนวน 0 ราย

อำเภอ	รายละเอียด	ผลตรวจ
-	-	-

จำนวนผู้ป่วยที่มาใช้บริการ ARI Clinic ได้รับการคัดกรอง COVID-19 จ.ประจวบคีรีขันธ์

หน่วยบริการ	จำนวนผู้ป่วยที่มาใช้บริการที่ ARI Clinic 3 ก.พ.64					จำนวนผู้ป่วยที่มาใช้บริการที่ ARI Clinic สะสม 19 ม.ค.				
	จำนวนทั้งหมด	PUI	ARI สุ่มตรวจ	จำนวนผู้โรคปอดอักเสบ	ตรวจหาเชื้อโควิด-19	จำนวนทั้งหมด	PUI	ARI สุ่มตรวจ	จำนวนผู้โรคปอดอักเสบ	ตรวจหาเชื้อโควิด-19
รพ.หัวหิน	18	0	0	1	1	358	3	0	2	2
รพ.ปราณบุรี	8	0	1	1	1	94	2	1	3	1
รพ.สามร้อยยอด	9	0	0	0	0	109	2	0	0	0
รพ.กุยบุรี	5	0	0	0	0	75	0	0	4	1
รพ.ประจวบคีรีขันธ์	9	0	0	1	1	66	12	0	3	3
รพ.ทับสะแก	10	0	0	0	0	68	7	0	2	2
รพ.บางสะพาน	4	0	0	0	0	49	0	0	0	0
รพ.บางสะพานน้อย	4	0	0	0	0	29	1	2	0	0
รวม	67	0	1	3	3	848	27	3	14	9



4.การติดตาม แยกกัก กักกัน คุ่มไว้สังเกต ผู้ป่วยเข้าเกณฑ์สอบสวนโรค ผู้สัมผัสเสี่ยงสูงและผู้ที่มีเหตุสงสัยว่าเป็นโควิด-19

4.1 การติดตามผู้ป่วยเข้าเกณฑ์สอบสวนโรคติดเชื้อไวรัสโคโรนา 2019 ผู้สัมผัส และผู้ที่เดินทางมาจากพื้นที่เสี่ยง

อำเภอ	PUI			ผู้สัมผัสเสี่ยงสูง		
	ทั้งหมด	ครบ	กำลังติดตาม	ทั้งหมด	ครบ	กำลังติดตาม
หัวหิน	65	64	1	16	16	0
ปราณบุรี	20	19	1	1	1	0
สามร้อยยอด	21	21	0	8	8	0
กุยบุรี	26	26	0	0	0	0
เมือง	140	137	3	132	132	0
ทับสะแก	29	28	1	1	1	0
บางสะพาน	51	50	1	26	26	0
บางสะพานน้อย	4	4	0	1	1	0
รวม	356	349	7	185	185	0










4.2 การติดตาม HOME QUARANTINE/SELF QUARANTINE ผู้เดินทางจากพื้นที่การระบาดและควบคุมสูงสุด

ใน จ.ประจวบคีรีขันธ์

อำเภอ	จำนวนที่คัดกรอง		อยู่ระหว่างติดตาม	ติดตามครบ 14 วัน/จบการติดตาม	พบผิดปกติ	ส่งตรวจ	ผลพบเชื้อ
	รายใหม่	สะสม					
หัวหิน	0	44	11	33	0	0	0
ปราณบุรี	3	123	12	111	0	0	0
สามร้อยยอด	0	211	12	199	0	0	0
กุยบุรี	0	16	4	12	0	0	0
เมือง	2	366	73	293	3	3	0
ทับสะแก	5	230	26	204	0	0	0
บางสะพาน	0	361	53	308	0	0	0
บางสะพานน้อย	0	382	14	368	1	1	0
รวม	10	1,733	205	1,528	4	4	0

หมายเหตุ : เริ่ม SELF QUARANTINE ใน 5 จังหวัด (สมุทรสาคร, กรุงเทพมหานคร, สมุทรปราการ, ปทุมธานี, นนทบุรี) ตั้งแต่ 1 กุมภาพันธ์ 2564

สรุปผลการดำเนินงานเฝ้าระวังผู้ป่วยโรคติดเชื้อไวรัสโคโรนา 2019 จังหวัดประจวบคีรีขันธ์ ตั้งแต่ 17 ธ.ค.2563

กลุ่มตรวจ RT-PCR COVID-19	รายใหม่	สะสม	ไม่พบเชื้อ	รอฟผล
 กลุ่มเข้าเกณฑ์สอบสวนโรค	0	356	356	0
 กลุ่มผู้ป่วยโรคปอดบวม	3	190	190	0
 ผู้สัมผัสใกล้ชิดผู้ป่วยยืนยัน	0	181	181	0
 ค้นหาเชิงรุกกลุ่มต่างดาว	0	1,189	1,189	0
 ต่างดาวหลบหนีเข้าเมือง	1	152	152	0
 ผู้ขนส่งสินค้าไทย-พม่า	0	244	244	0
 ผู้ต้องขังรายใหม่เรือนจำ	0	261	261	0
 ผู้เดินทางจากพื้นที่ระบาดสูง	6	49	49	0
 คัดกรองก่อนทำหัตถการ	22	352	350	2
รวม	32	2,974	2,972	2

สรุปผู้ป่วยยืนยันโรคติดเชื้อไวรัสโคโรนา 2019 จังหวัดประจวบคีรีขันธ์

ปี 2563 จำนวนผู้ป่วย 17 ราย รักษาหาย 15 ราย (รายสุดท้ายวันที่ 3 เม.ย.2563) เสียชีวิต 2 ราย

ผู้ป่วยยืนยันพบเชื้อระลอกใหม่ ตั้งแต่ 17 ธ.ค. 63		กำลังรักษา	อาการรุนแรง	รักษาหาย/ออกจาก รพ.	เสียชีวิต
รายใหม่	สะสม				
0	1	0	0	1	0

*ไม่พบผู้ติดเชื้อรายใหม่ในจังหวัดประจวบคีรีขันธ์ เป็นวันที่ 32

มาตรการในจังหวัดประจวบคีรีขันธ์

1. ทุกโรงพยาบาล/โรงพยาบาลส่งเสริมสุขภาพตำบล จัดทำป้ายคัดกรองไว้ที่ OPD/ ER ทั้งในเวลาและนอกเวลา
2. ทุกโรงพยาบาลกำหนดเส้นทางเคลื่อนย้ายผู้ป่วยที่เข้าเกณฑ์สอบสวนโรคและซ้อมการเคลื่อนย้ายผู้ป่วย
3. กำหนดห้องแยกผู้ป่วย (ห้องพิเศษ) และเตรียม Cohort Ward
4. กำหนดทีมงาน/ ฝึกซ้อมการใส่ชุด PPE และการทำลายเชื้อ
 - ทีมแพทย์รักษา - ทีมพยาบาล
 - ทีมทำความสะอาด - ทีม IC ที่คอยกำกับ
 - ทีม Lab - ทีมสอบสวนโรค
5. จัดเตรียมยา เวชภัณฑ์ และทรัพยากร ให้เหมาะสมและเพียงพอ
6. หากพบผู้ที่เข้าเกณฑ์การสอบสวนโรคให้รักษาไว้ที่ รพ.นั้นๆ
7. ถ้าผู้ป่วย มีอาการหนักขึ้น ให้ส่งต่อตามระบบเดิม โดยต้องรับรักษาภายในจังหวัด ถ้าจะออกนอกจังหวัดจะอยู่ในความรับผิดชอบของ เขตสุขภาพที่ 5/ กระทรวงสาธารณสุข
8. สำนักงานสาธารณสุขจังหวัดประจวบคีรีขันธ์ พัฒนาทีม CDCU การใช้ PPE, การทำลายเชื้อ, การสอบสวน, เก็บตัวอย่าง
9. ประชาสัมพันธ์เชิงรุกและการให้ข้อมูลแก่สาธารณะ

- ให้ประชาชนมีการสวมใส่หน้ากากอนามัยหรือหน้ากากผ้า ในกรณีเข้าไปที่ที่มีคนจำนวนมาก ได้แก่ ตลาด ห้างสรรพสินค้า โรงภาพยนตร์ โรงพยาบาล รถตู้ รถแท็กซี่ เครื่องบิน เป็นต้น
- การกำจัดหน้ากากอนามัย สำหรับประชาชนให้พับแล้วใช้ยางหรือสายที่คล้องหูหน้ากากผูกมัดให้เรียบร้อย แล้วทิ้งใส่ขวดพลาสติกก่อนทิ้งลงถังขยะ

ทีมตระหนักรู้สถานการณ์สำนักงานสาธารณสุขจังหวัดประจวบคีรีขันธ์