



ศูนย์ปฏิบัติการภาวะฉุกเฉินด้านการแพทย์และสาธารณสุข สำนักงานสาธารณสุขจังหวัดประจวบคีรีขันธ์ กรณี โรคติดเชื้อไวรัสโคโรนา 2019

ฉบับที่ 355 EOC ครั้งที่ 195 วันที่ 5 กุมภาพันธ์ 2564 เวลา 09.00 น.

สถานการณ์ต่างประเทศ พบผู้ป่วยยืนยัน ใน 219 ประเทศ/

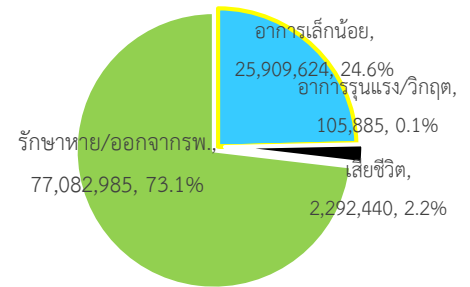
ดินแดน/2 เรือสำราญ ไม่พบประเทศ/ดินแดนที่พบผู้ป่วยใหม่

พบผู้ป่วยทั่วโลก 105,390,934 ราย เสียชีวิต 2,292,440 ราย อัตราป่วยตาย ร้อยละ 2.2

รักษาหาย/ออกจาก รพ. 77,082,985 ราย ร้อยละ 73.1

ผู้ป่วยที่กำลังรักษา อาการเล็กน้อย ร้อยละ 24.6 อาการรุนแรง/วิกฤติ ร้อยละ 0.1

ลำดับประเทศ ที่พบโรคติดเชื้อไวรัสโคโรนา 2019 สูงสุด ดังนี้



ประเทศ/อื่นๆ	รวมป่วย	ป่วยใหม่	รวมเสียชีวิต	%	เสียชีวิตใหม่	รักษาหาย	%	อาการรุนแรง	อัตราป่วย 1M pop	อัตราตาย 1M pop	อัตราตรวจ 1M pop
สหรัฐอเมริกา	27,267,149	116,112	466,797	1.71	3,332	17,037,893	62.5	23,187	82,090	1,405	959,369
แคลิฟอร์เนีย	3,366,255	11,831	42,956	1.28	489						
เท็กซัส	2,467,961	12,933	38,697	1.57	412						
อินเดีย	10,803,533	12,410	154,862	1.43	120	10,495,401	97.1	8,944	7,783	112	143,518
บราซิล	9,397,769	57,848	228,883	2.44	1,291	8,291,763	88.2	8,318	44,026	1,072	133,982
รัสเซีย	3,917,918	16,714	75,205	1.92	521	3,389,913	86.5	2,300	26,840	515	706,985
สหราชอาณาจักร	3,892,459	20,634	110,250	2.83	915	1,828,510	47.0	3,625	57,159	1,619	1,110,302
ฝรั่งเศส	3,274,608	23,448	77,952	2.38	357	228,472	7.0	3,277	50,101	1,193	691,640
สเปน	2,943,349	29,960	60,802	2.07	432	N/A	N/A	4,823	62,938	1,300	724,919
อิตาลี	2,597,446	13,659	90,241	3.47	421	2,076,928	80.0	2,151	42,998	1,494	556,263
ตุรกี	2,508,988	7,909	26,467	1.05	113	2,396,199	95.5	1,501	29,559	312	355,876
เยอรมนี	2,265,536	12,989	60,885	2.69	673	1,991,000	87.9	4,222	26,989	725	484,912
ประเทศกลุ่ม ASEAN											
อินโดนีเซีย	1,123,105	11,434	31,001	2.76	231	917,306	81.7		4,080	113	34,523
ฟิลิปปินส์	531,699	1,590	10,997	2.07	55	487,927	91.8	807	4,814	100	72,098
มาเลเซีย	231,483	4,571	826	0.36	17	181,886	78.6	308	7,098	25	154,490
พม่า	141,104	177	3,163	2.24	3	126,869	89.9		2,583	58	44,607
สิงคโปร์	59,624	22	29	0.05		59,348	99.5		10,144	5	1,115,582
ประเทศไทย	22,058	809	79	0.36		14,798	67.1	1	316	1	17,422
เวียดนาม	1,957	46	35	1.79		1,465	74.9		20	0.4	14,682
กัมพูชา	467	1		0.00		451	96.6		28		24,344
บรูไน	180		3	1.67		172	95.6		409	7	210,492
ลาว	45			0.00		41	91.1		6		14,246

เขตติดโรคติดต่ออันตราย

1. สาธารณรัฐอิตาลี 2. สาธารณรัฐอิสลามอิหร่าน
 3. มาเลเซีย 4. ราชอาณาจักรกัมพูชา 5. สาธารณรัฐประชาธิปไตยประชาชนลาว 6. สาธารณรัฐอินโดนีเซีย 7. สาธารณรัฐแห่งสหภาพพม่า

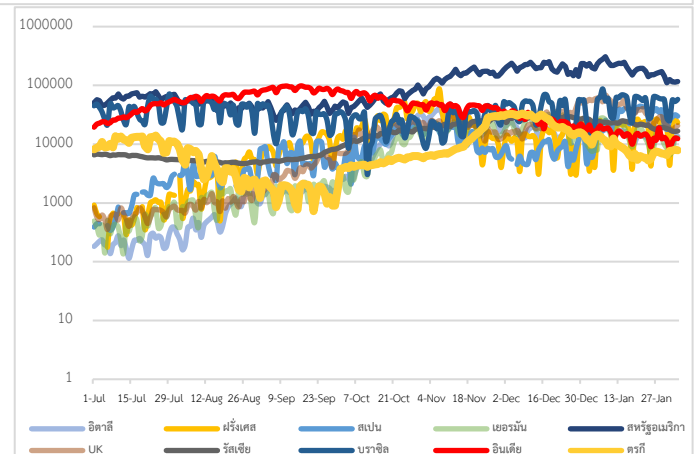
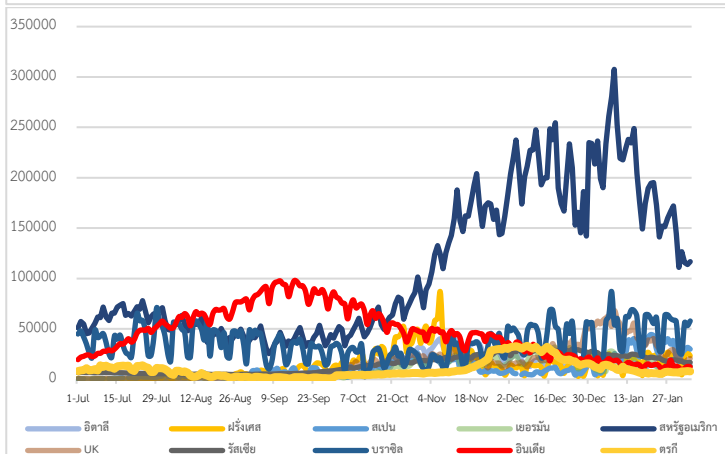
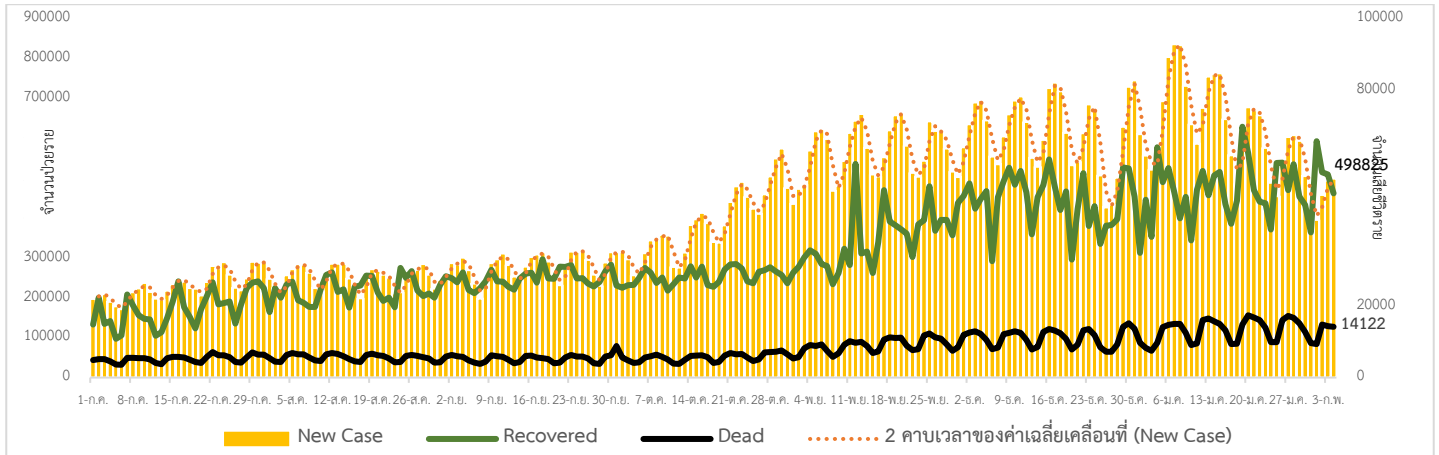
*เขตติดโรคติดต่ออันตราย ฉบับที่ 3 (ประกาศกระทรวงสาธารณสุข เรื่อง ยกเลิกท้องที่นอกราชอาณาจักรที่เป็นเขตติดโรคติดต่ออันตรายกรณีโรคติดเชื้อไวรัสโคโรนา

2019 หรือโรคโควิด 19 (Coronavirus Disease 2019 (COVID-19)) พ.ศ.2563

ประกาศยกเลิกสาธารณรัฐเกาหลี (Republic of Korea) และสาธารณรัฐประชาชนจีน (People's Republic of China) รวมถึงเขตบริหารพิเศษมาเก๊า (Macao)

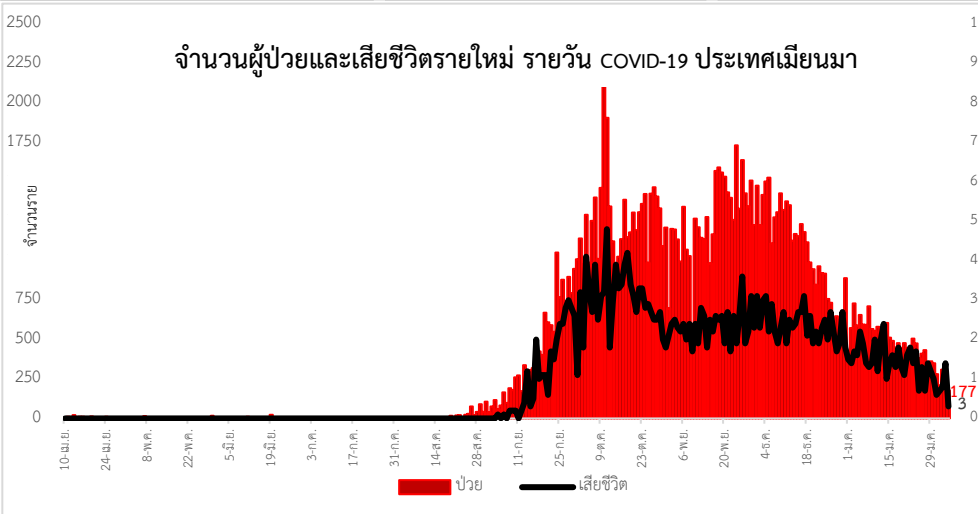
และเขตบริหารพิเศษฮ่องกง (Hong Kong) จากการเป็นท้องที่นอกราชอาณาจักรที่เป็นเขตติดโรคติดต่ออันตราย

แนวโน้มจำนวนผู้ป่วย ผู้รักษาหาย/ออกจากโรงพยาบาลและผู้เสียชีวิต รายใหม่ โรคติดเชื้อไวรัสโคโรนา 2019 ทั่วโลก



Coronavirus Disease 2019 (COVID-19) Surveillance Dashboard (Myanmar)

<p>စာနစ်ဆေးစစ်မှုစုစုပေါင်း (Total Specimens Tested)</p> <p>2,436,785</p>	<p>ဓာတ်ပြန်လွန်မှုစုစုပေါင်း (Total PUI)</p> <p>15,581</p>	<p>ပြုစော့ (Lab Confirmed)</p> <p>141,104</p>	<p>ပြုစော့သေဆုံးသူ (Death among Lab Confirmed)</p> <p>3,163</p>
--	---	--	--



จำนวนผู้ติดเชื้อ COVID-19 ภาคตะวันออกเฉียงเหนือ 4 ก.พ.64

จังหวัด	รายใหม่	สะสม
ทวาย	1	217/1
มะริด	2	385/3
เกาะสอง	0	39
รวม	3	641/4

ประเด็นข่าวที่น่าสนใจ ณ วันที่ 4 ก.พ. 2564

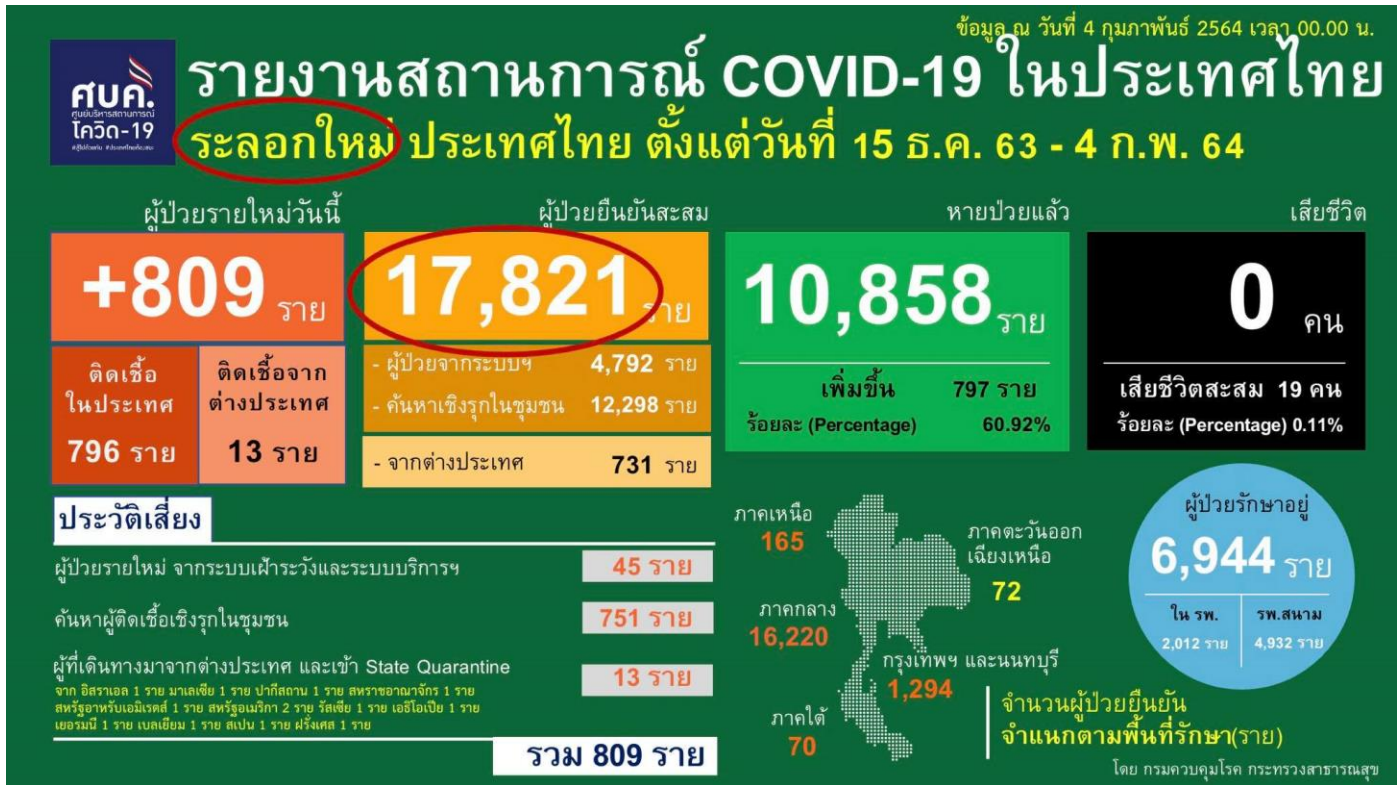
สาธารณสุขรัฐสังคมนิยมเวียดนาม รายงานพบผู้ป่วยโรคโควิด-19 รายแรก ในรอบ 55 วัน ที่จังหวัดหายเซืองทางตอนเหนือของประเทศ ซึ่งเชื่อได้แพร่กระจายออกไปแล้วมากกว่า 10 จังหวัด มีอย่างน้อย 12 ราย ติดเชื้อชนิดกลายพันธุ์ B117 ที่พบในสหราชอาณาจักร จากการสอบสวนโรคยังไม่สามารถระบุได้ว่าผู้ป่วยได้รับเชื้อจากแหล่งใดทั้งนี้ เมืองหายเซืองซึ่งเป็นเมืองเอกของจังหวัดหายเซือง ประกาศล็อกดาวน์หลายจุดเป็นเวลา 21 วัน นับตั้งแต่วันที่ 31 มกราคมที่ผ่านมา ขณะที่โรงเรียนในกรุงฮานอยและอีก 22 จังหวัด เลื่อนปิดเรียนในช่วงเทศกาลตรุษญวนหรือ"เต็ต" ให้เร็วขึ้นกว่ากำหนด

สหพันธรัฐมาเลเซีย รัฐบาล ประกาศขยายเวลาล็อกดาวน์ และควบคุมการเคลื่อนที่ในวงกว้าง ออกไปอีก 2 สัปดาห์ เดิมจะสิ้นสุดในวันที่ 4 กุมภาพันธ์ขยายเวลาล็อกดาวน์ออกไปจนถึงวันที่ 18 กุมภาพันธ์นี้ โดยอนุญาตให้ธุรกิจขนาดเล็กเปิดทำการได้ และการซื้อขายที่ใช้เวลาเพียงเล็กน้อยแต่ยังคงห้ามการเดินทางข้ามรัฐและกิจกรรมทางสังคมต่าง ๆ

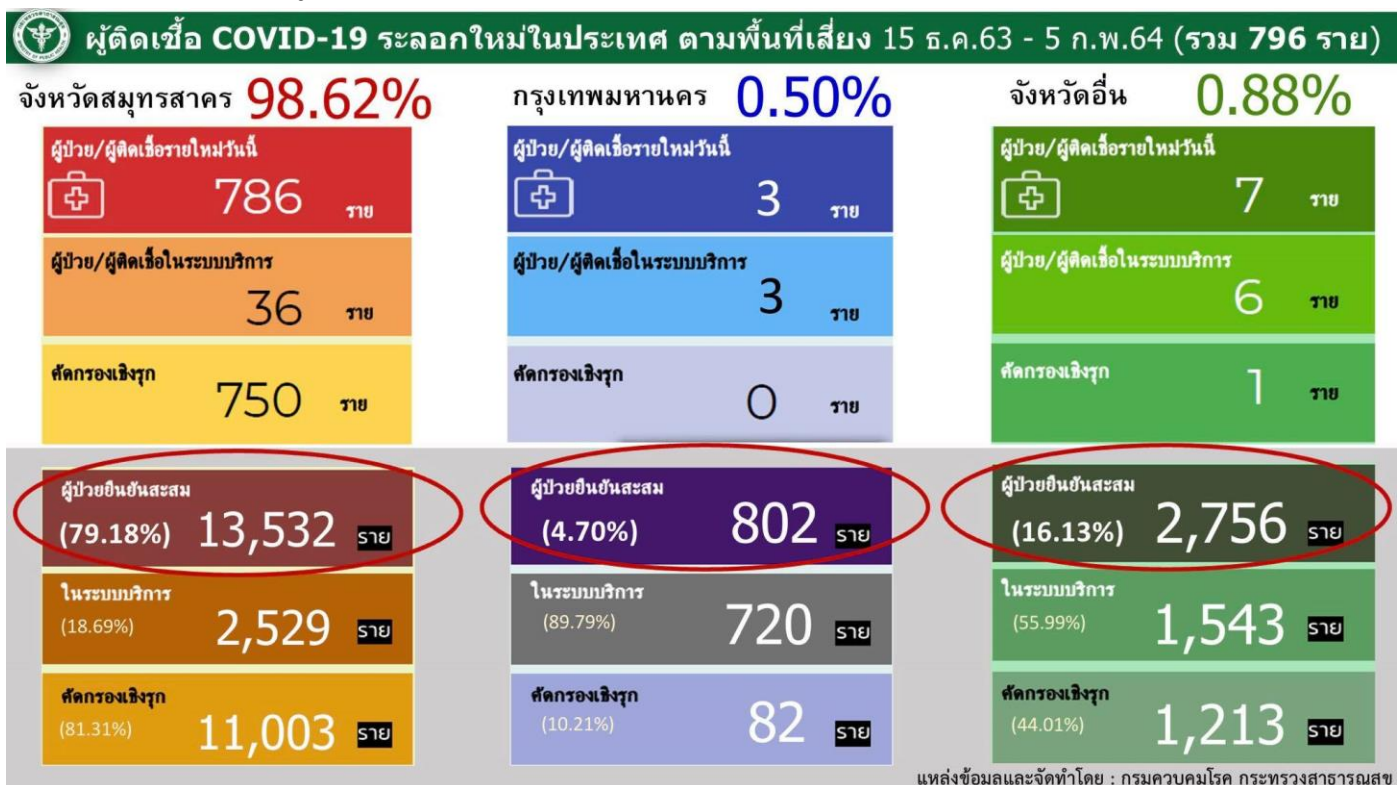
สหราชอาณาจักร ยืนยันว่าวัคซีนของบริษัท Oxford-AstraZeneca มีประสิทธิภาพ สนข.Reuters รายงานอ้างคำยืนยันของนาย Matt Hancock รมว.สธ.สหราชอาณาจักรเมื่อ 3 ก.พ.64 ว่า วัคซีน COVID-19 ของบริษัท Oxford-AstraZeneca มีประสิทธิภาพสำหรับผู้รับวัคซีนทุกช่วงกลุ่มอายุ สอดคล้องกับหน่วยวิจัยวัคซีนของ ม.Oxford ที่ระบุว่า วัคซีนสร้างภูมิคุ้มกันได้ดีทั้งในกลุ่มคนอายุน้อยและกลุ่มผู้สูงอายุ อนึ่ง หลายประเทศในยุโรป อาทิ เยอรมนี ฝรั่งเศส เบลเยียม อิตาลี สวีเดน และโปแลนด์ ไม่แนะนำให้ฉีดวัคซีนของบริษัท Oxford-AstraZeneca กับผู้ที่มีอายุเกิน 65 ปี เนื่องจากไม่มีข้อมูลเพียงพอที่ยืนยันประสิทธิภาพในผู้สูงอายุช่วงวัยดังกล่าว แม้หน่วยงาน European Medicines Agency (EMA) ของสหภาพยุโรป (EU) ได้อนุมัติการใช้วัคซีนของบริษัท Oxford-AstraZeneca ในผู้ที่มีอายุมากกว่า 18 ปี ซึ่งรวมถึงผู้ที่มีอายุเกิน 65 ปีด้วยก็ตาม

ไทย ประกาศราชกิจจานุเบกษา เรื่อง ห้ามการชุมนุม การทำกิจกรรม การมั่วสุมที่ก่อให้เกิดการแพร่ระบาดของโรคติดเชื้อไวรัสโคโรนา 2019 (โควิด - 19)

1. ให้ยกเลิกประกาศหัวหน้าผู้รับผิดชอบในการแก้ไขสถานการณ์ฉุกเฉินในส่วนที่เกี่ยวกับความมั่นคง เรื่อง ห้ามการชุมนุม การทำกิจกรรม การมั่วสุม ที่ก่อให้เกิดการแพร่ระบาดของโรคติดเชื้อไวรัสโคโรนา 2019 (โควิด- 19) (ฉบับที่ 2) ลงวันที่ 7 มกราคม พ.ศ.2564
2. ห้ามการมั่วสุมในลักษณะที่เสี่ยงต่อการแพร่ระบาดของโรคหรือการฉวยโอกาสซ้ำเติมประชาชน หรือการกระทำอันเป็นการฉวยโอกาสซ้ำเติมความเดือดร้อนของประชาชน
3. ห้ามการชุมนุม หรือการทำกิจกรรมที่มีการรวมคนที่มีความแออัดในลักษณะที่เสี่ยงต่อการแพร่ระบาดของโรค ที่มีประกาศหรือคำสั่งกำหนดเป็นพื้นที่ควบคุมสูงสุดและเข้มงวด และพื้นที่ควบคุมสูงสุด เว้นแต่ได้รับอนุญาตจากพนักงานเจ้าหน้าที่และทำตามมาตรการควบคุมแบบบูรณาการที่จำเป็นสำหรับพื้นที่ควบคุมสูงสุดและเข้มงวด และพื้นที่ควบคุมสูงสุด
4. การชุมนุม หรือการทำกิจกรรมที่มีการรวมคนที่มีความแออัด ในลักษณะที่เสี่ยงต่อการแพร่ระบาดของโรค ในพื้นที่ควบคุมพื้นที่เฝ้าระวังสูง หรือพื้นที่เฝ้าระวัง ให้จัดกิจกรรมดังกล่าวตามมาตรการที่พื้นที่นั้นกำหนด เว้นแต่การทำกิจกรรมของทางราชการ หน่วยงานของรัฐ รัฐวิสาหกิจ ซึ่งปฏิบัติตามมาตรการควบคุมโรคหากผู้ใดฝ่าฝืน มีโทษจำคุกไม่เกินสองปี หรือปรับไม่เกินสี่หมื่นบาท หรือทั้งจำทั้งปรับ เริ่มตั้งแต่ 3 กุมภาพันธ์ พ.ศ.2564 เป็นต้นไป

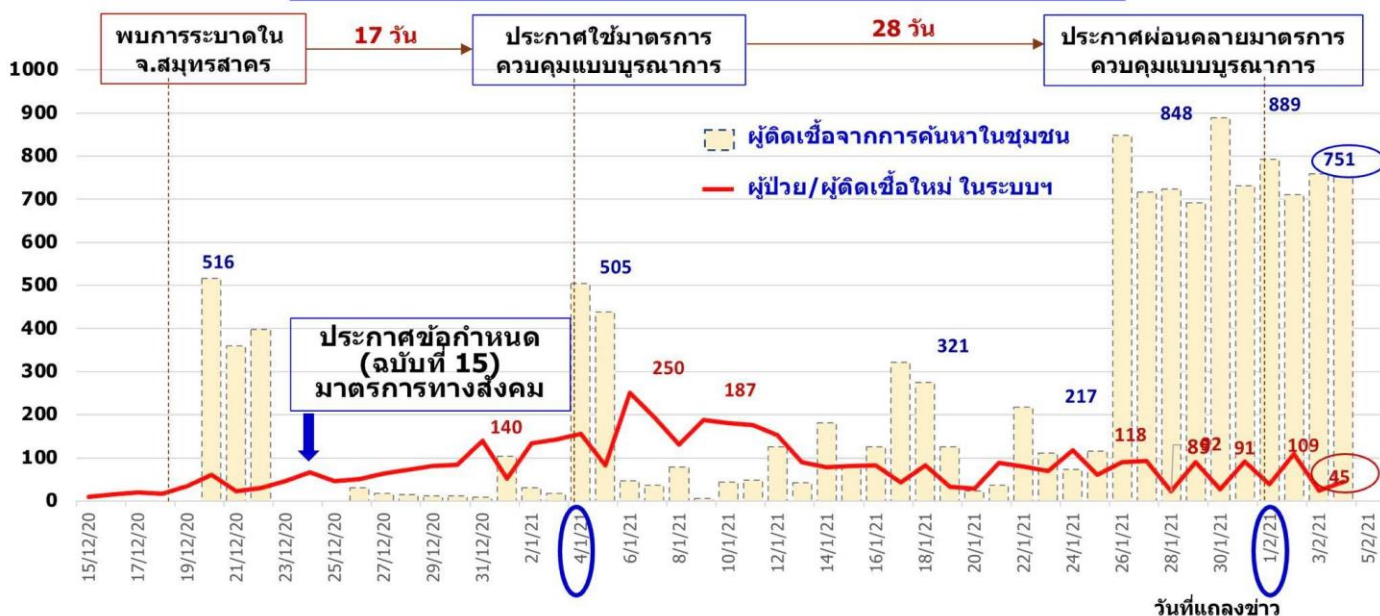


สถานการณ์โรคโควิด 19 ในประเทศไทย มีผู้ติดเชื้อรายใหม่ 809 ราย แบ่งเป็นผู้ติดเชื้อในประเทศ 796 ราย ที่จ.สมุทรสาคร 786 ราย คิดเป็นร้อยละ 98.62, กรุงเทพมหานคร 3 ราย คิดเป็นร้อยละ 0.5 และจังหวัดอื่นๆ จำนวน 7 ราย คิดเป็นร้อยละ 0.88 และเป็นผู้เดินทางมาจากต่างประเทศ 13 ราย รวมผู้ติดเชื้อสะสมในการระบาดระลอกใหม่ (วันที่ 15 ธันวาคม 2563 - 4 กุมภาพันธ์ 2564) จำนวน 17,821 ราย หายป่วยสะสม 10,858 ราย ยังรักษาตัวในโรงพยาบาลและโรงพยาบาลสนาม 6,944 ราย ไม่มีเสียชีวิตเพิ่ม รวมผู้เสียชีวิตสะสม 19 ราย



จำนวนผู้ป่วย/ผู้ติดเชื้อใหม่โรคโควิด 19 จากระบบเฝ้าระวัง และระบบบริการ และค้นหาในชุมชน รายวัน

วันที่ 15 ธันวาคม 2563 ถึงวันที่ 4 กุมภาพันธ์ 2564 เวลา 00:00 น.



วันที่แถลงข่าว

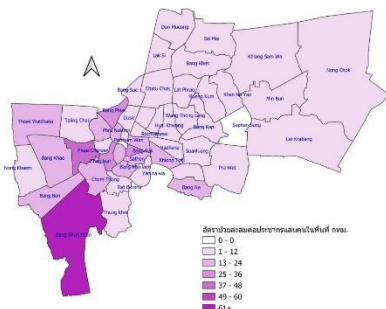


จำนวนผู้ติดเชื้อโควิดในประเทศไทยใหม่ และสะสม วันที่ 18 ธ.ค. 63 - 4 ก.พ. 64 เวลา 01:00 น.

ที่	จังหวัด	18 Dec - 28 Jan	29-Jan	30-Jan	31-Jan	1-Feb	2-Feb	3-Feb	4-Feb	รวม (ราย)
	รวม	11,341	781	916	822	832	819	783	796	17,091
1	สมุทรสาคร	7,919	765	883	801	814	787	777	786	13,532
2	กรุงเทพมหานคร	735	10	4	7	10	29	4	3	802
3	ชลบุรี	648	-	-	1	-	-	-	-	649
4	ระยอง	577	1	1	1	-	-	-	-	580
5	สมุทรปราการ	341	-	19	-	-	-	-	-	360
6	จันทบุรี	221	-	-	-	-	-	-	-	221
7	นนทบุรี	161	1	2	1	-	1	-	-	166
8	อ่างทอง	112	1	-	-	-	-	-	-	113
9	ปทุมธานี	86	-	-	1	-	-	-	-	87
10	นครปฐม	77	-	-	1	-	-	-	-	78
11	สมุทรสงคราม	46	-	-	2	-	2	-	1	51
12	พระนครศรีอยุธยา	36	2	-	-	-	-	-	-	38
13	ตราด	33	-	-	-	-	-	-	-	33
14	เพชรบุรี	32	-	-	-	-	-	-	-	32
15	ราชบุรี	28	-	-	1	2	-	-	1	32



พื้นที่ที่รายงานผู้ป่วยยืนยัน กรุงเทพมหานคร



เขตที่มีอัตราป่วยสะสมสูงสุด 5 อันดับแรก
 เขตบางขุนเทียน 81.7 ต่อประชากรแสนคน
 เขตภาษีเจริญ 38.9 ต่อประชากรแสนคน
 เขตบางพลัด 29.6 ต่อประชากรแสนคน
 เขตบางรัก 29.0 ต่อประชากรแสนคน
 เขตธนบุรี 24.3 ต่อประชากรแสนคน

เขตที่มีผู้ป่วยยืนยันสะสมสูงสุด 5 อันดับแรก
 เขตบางขุนเทียน 151 ราย
 เขตภาษีเจริญ 49 ราย
 เขตจอมทอง 33 ราย
 เขตบางแค 30 ราย
 เขตบางพลัด 27 ราย

เขตที่ยังไม่มีรายงานผู้ป่วยยืนยัน
 เขตสัมพันธวงศ์ เขตสะพานสูง

แหล่งข้อมูล: ฐานและข่าวกรมควบคุมโรค ส.ส.ค.
 วันที่ 2 กุมภาพันธ์ 2564

ผลการตรวจหาในสถานประกอบการ กทม.

เขต	จำนวนโรงงาน	จำนวนแรงงาน (คน)	จำนวนตัวอย่างสุ่มตรวจ (คน)	ผล detected (ราย)
1.ภาษีเจริญ	11	5,635	1,721 (ACF ชุมชน 314)	26
2.บางบอน	24	3,770	4,571 (ACF ชุมชน 2,914)	8
3.บางขุนเทียน	25	11,228	6,772 (ACF ชุมชน 3,561)	12
4.หนองแขม	14	7,788	1,000	-
5.บางแค	7	3,246	1,104	-
6.จอมทอง	3	875	90	-
รวมทั้งสิ้น	84	32,542	7,485	46

ข้อมูล สำนักอนามัย กรุงเทพมหานคร 4 ก.พ. 64

18 เขต ไม่พบผู้ติดเชื้อ มาแล้ว 14 วัน



ข้อมูลจาก : สำนักอนามัย กรุงเทพมหานคร ณ วันที่ 2 ก.พ. 64

ผลการเฝ้าระวัง คัดกรองและค้นหาผู้ป่วยสงสัยโรคติดเชื้อไวรัสโคโรนา 2019 จังหวัดประจวบคีรีขันธ์

1. การคัดกรองวัดอุณหภูมิในผู้ที่เดินทางมาจากพื้นที่ระบาด เส้นทางเข้า-ออก ในจังหวัดประจวบคีรีขันธ์

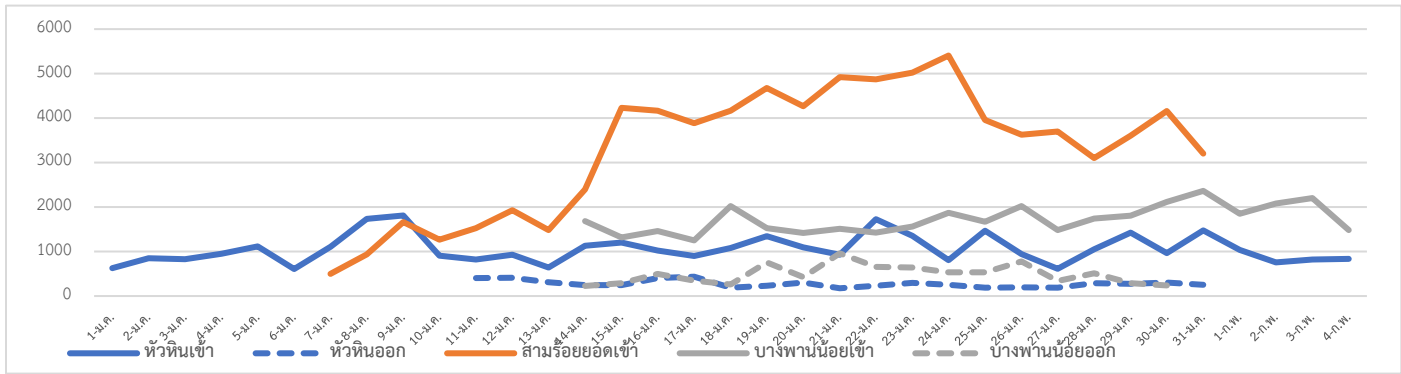
1.1 จุดคัดกรองด่านท่าเรือประจวบคีรีขันธ์ 3 กุมภาพันธ์ 2564 เรือ MT. EASTERN NEPTUNE มาจากท่า CANTHOU ประเทศเวียดนาม คัดกรองชาวฟิลิปปินส์ 22 ราย ไม่พบผู้มีอาการ สะสมคัดกรองตั้งแต่วันที่ 1 กุมภาพันธ์ 2563 – 3 กุมภาพันธ์ 2564 คัดกรองทั้งหมด 3,673 ราย

- จุดคัดกรองด่านพรมแดนสิงขร อำเภอบางสะพานน้อย วันที่ 4 กุมภาพันธ์ 2564 คัดกรองผู้ขนส่งสินค้า ชาวไทย จำนวน 36 คน ยานพาหนะ จำนวน 26 คัน ไม่พบผู้มีอาการ สะสมคัดกรองตั้งแต่วันที่ 3 กรกฎาคม 2563 – 4 กุมภาพันธ์ 2564 คัดกรองผู้ขนส่งสินค้าทั้งหมด 9,130 ราย ยานพาหนะทั้งหมด 6,017 คัน

1.2 จุดตรวจควบคุมการแพร่ระบาดของโรคติดเชื้อไวรัสโคโรนา 2019 (โควิด-19) เส้นทางเข้าออกจังหวัดประจวบคีรีขันธ์

จุดตรวจควบคุม	วันนี้	ขา เข้า	ขา ออก	สะสม	ผู้มีอาการ สะสม	ส่งต่อ		นอก จังหวัด
						ในจังหวัด	ตรวจ	
อ.หัวหิน (เปิดด่าน 22 ธ.ค.63)	835	835	-	46,047	2	1	0	1
อ.สามร้อยยอด (เปิดด่าน 9 ม.ค.64)	-	-	-	78,048	0	0	0	0
อ.บางสะพานน้อย (เปิดด่าน 7 ม.ค.64)	1,485	1,485	-	55,831	0	0	0	0
รวม	2,320	2,320	-	179,926	2	1	-	1

แนวโน้มการคัดกรองรายวัน จุดตรวจฯ โควิด-19 ด้านตรวจเส้นทางเข้าออก จ.ประจวบคีรีขันธ์



2.ผลการเฝ้าระวัง ค้นหา เชิงรุกในกลุ่มเสี่ยงป่วยโรค โควิด-19 ตรวจด้วยวิธี RT-PCR จังหวัดประจวบคีรีขันธ์

2.1 การสุ่มตรวจชาวเมียนมาที่เดินทางมากับรถขนส่งสินค้าที่เขตรอยต่อไทย-เมียนมา (No man Land) ก่อนถึงช่องทางด่านผ่อนปรนพิเศษด่านสิงขร

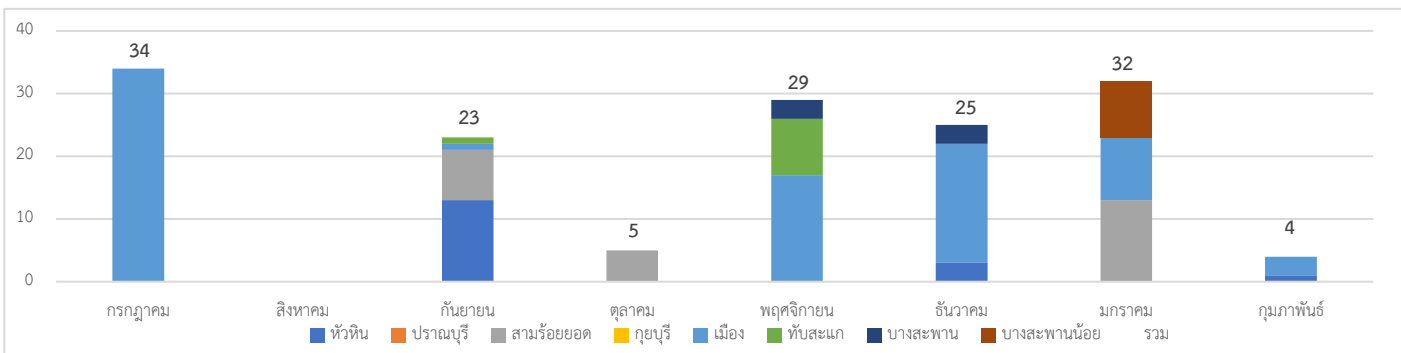
วันที่	จำนวนตรวจ RT-PCR (พม่า)		ผลตรวจ
	ผู้ขนส่งสินค้า	ยานพาหนะ	
12 ตุลาคม- 21 ธันวาคม 2563	244/1088	183/592	ไม่พบเชื้อ
รวม	244	183	ไม่พบเชื้อ

2.2 การตรวจชาวต่างด้าวที่ถูกจับกุมกรณีหลบหนีเข้าเมือง เร่ร่อน และชาวไทยที่ลักลอบข้ามแดนจากประเทศเมียนมา

สะสม ตั้งแต่ 13 กรกฎาคม 2563 - 3 กุมภาพันธ์ 2564 37 เหตุการณ์ จำนวน 152 ราย ไม่พบผู้ติดเชื้อ 152 ราย

เหตุการณ์ล่าสุด เดือน กุมภาพันธ์ 2564	ตรวจ RT-PCR	ผลตรวจ
2 ก.พ.64 กรณีชาวเมียนมา เดินทางผิดกฎหมาย ทางช่องทางธรรมชาติ ม.6 บ้านด่านสิงขร ต.คลองวาฬ อ.เมือง	3	รอผล
3 ก.พ.64 กรณีชาวเมียนมา เดินทางผิดกฎหมาย เดินทางจากต.คลองโคน อ.เมือง จ.สมุทรสงคราม โดยรถตู้โดยสารประจำทาง จับได้ที่ด่านตรวจคนเข้าเมือง ม.3 ต.หินเหล็กไฟ อ.หัวหิน	1	ไม่พบเชื้อ

แนวโน้มการตรวจชาวต่างด้าวที่ถูกจับกุมกรณีหลบหนีเข้าเมือง จำแนกรายอำเภอ จ.ประจวบคีรีขันธ์



2.3 การตรวจค้นหาเชิงรุกกลุ่มเสี่ยงแรงงานต่างด้าวที่มีความเสี่ยง (Active Surveillance)

2.3.1 สรุปผลการสุ่มตรวจหาเชื้อไวรัสโคโรนา 2019 ในกลุ่มแรงงานต่างด้าวที่มีความเสี่ยง สหสมตั้งแต่ วันที่ 20 ธันวาคม 2563 ถึงวันที่ 28 มกราคม 2564 จำนวน 1,189 ราย

อำเภอ	เข้ามาตั้งแต่ 1 ธ.ค.	เข้ามาตั้งแต่ 1 พ.ย.	ตรวจทั้งหมด	ผลตรวจ ไม่พบเชื้อ
หัวหิน	56	26	82	82
ปราณบุรี	135	70	205	205
สามร้อยยอด	245	65	310	310
กุยบุรี	50	40	90	90
เมือง	136	58	194	194
ทับสะแก	10	11	21	21
บางสะพาน	109	140	249	249
บางสะพานน้อย	20	18	38	38
รวม	811	378	1,189	1,189

2.3.2 ผลการดำเนินการสุ่มตรวจหาเชื้อไวรัสโคโรนา 2019 ในกลุ่มแรงงานที่มีความเสี่ยง สหสมตั้งแต่ วันที่ 4 กุมภาพันธ์ 2564 จำนวน 27 ราย

อำเภอ	วันที่	สถานที่	จำนวน ตรวจ (ราย)	ผลตรวจ	
				ไม่พบเชื้อ	รอผล
เมือง	4 ก.พ.64	พนักงานขับรถขนส่ง ท่ารถตู้ประจวบคีรีขันธ์	27	27	0
รวม			27	27	0

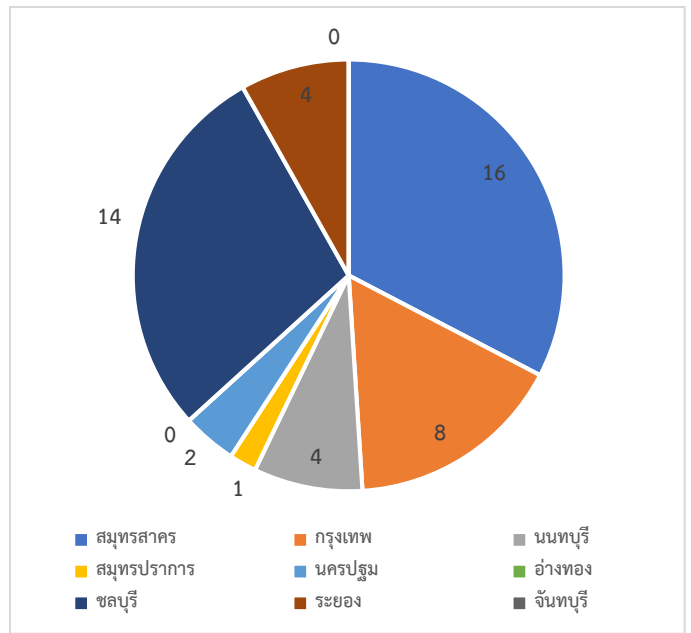
2.4 การค้นหาเชิงรุกกลุ่มเสี่ยง ผู้ต้องขังรายใหม่ เรือนจำจังหวัดประจวบคีรีขันธ์ ตั้งแต่ 16 ธันวาคม 2563 สหสม 261 ราย

วันที่	สัญชาติ		รวมรับใหม่	ตรวจ RT-PCR	ผลตรวจ	
	ไทย	ต่างด้าว			ไม่พบเชื้อ	รอผล
16 ธ.ค 63 – 3 ม.ค 64	15	16	31	31	31	0
5 , 8 ม.ค.64	82	2	84	84	84	0
12 , 15 ม.ค.64	37	3	40	40	40	0
19, 22 ม.ค.64	42	1	43	43	43	0
26,29 ม.ค.64	37	2	39	39	39	0
2 ก.พ.64	22	2	24	24	24	0
รวม	235	26	261	261	261	0

หมายเหตุ : ตรวจทุกวันอังคาร และศุกร์ ของทุกสัปดาห์

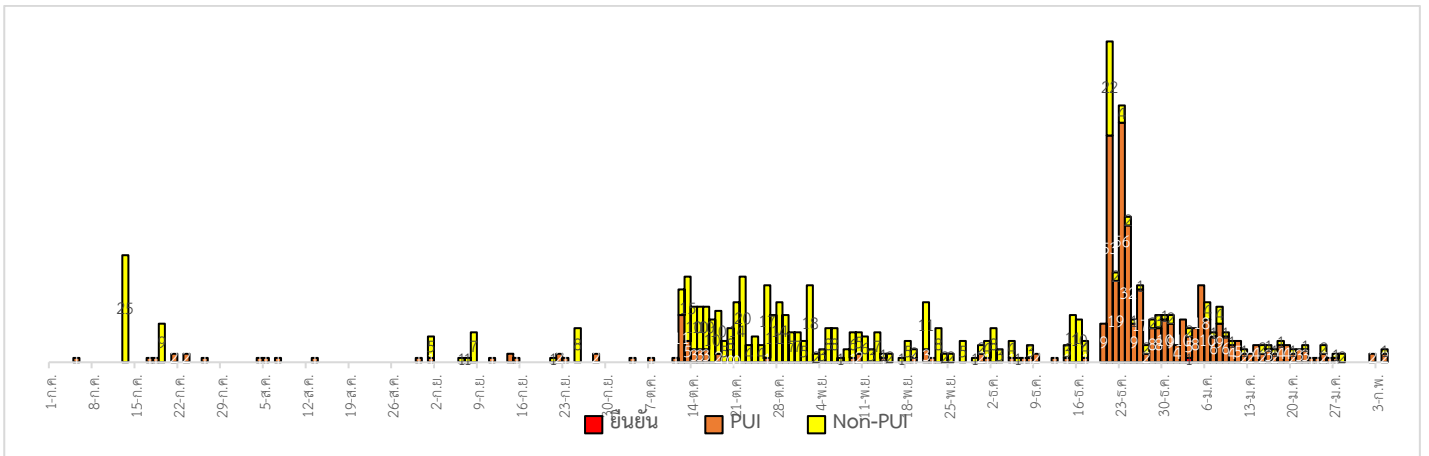
2.5 การค้นหาเชิงรุกกลุ่มเสี่ยง ผู้ที่เดินทางมาจากจังหวัดพื้นที่ระบาดสูงสุด (9 จังหวัดที่มีการระบาดสูงสุด) สะสมตั้งแต่ 6 ม.ค.64

อำเภอ	วันนี้	สะสม	ผลไม่พบเชื้อ	รอลผล
หัวหิน	0	1	1	
ปราณบุรี	0	1	1	
สามร้อยยอด	0	2	2	
กุยบุรี	0	0	0	
เมือง	0	12	12	
ทับสะแก	0	13	13	
บางสะพาน	0	9	9	
บางสะพานน้อย	0	11	11	
รวม	0	49	49	0



3. ผลการเฝ้าระวัง ค้นหาเชิงรับ ผู้ป่วยสงสัย โควิด-19 จังหวัดประจวบคีรีขันธ์

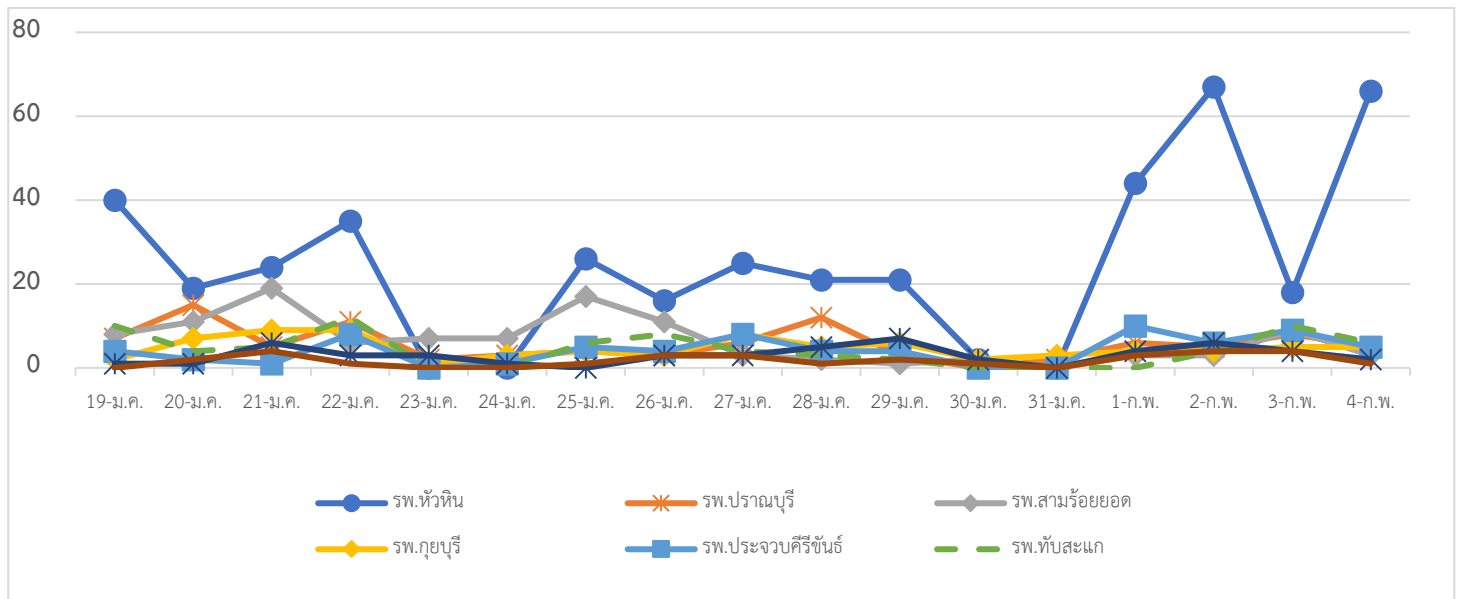
3.1 การตรวจผู้ป่วยเข้าเกณฑ์สอบสวน (PUI) และ ผู้ป่วยยืนยันโรคติดเชื้อไวรัสโคโรนา 2019



รายละเอียดการรับแจ้งผู้ป่วยเฝ้าระวังรายใหม่ วันที่ 4 กุมภาพันธ์ 2564 PUI จำนวน 2 ราย ไม่พบเชื้อ 2 ราย

จำนวนผู้ป่วยที่มาใช้บริการ ARI Clinic ได้รับการคัดกรอง COVID-19 จ.ประจวบคีรีขันธ์

หน่วยบริการ	จำนวนผู้ป่วยที่มาใช้บริการที่ ARI Clinic 4 ก.พ.64					จำนวนผู้ป่วยที่มาใช้บริการที่ ARI Clinic สะสม 19 ม.ค.				
	จำนวนทั้งหมด	PUI ส่งตรวจ	ARI สุ่มตรวจ	จำนวนผู้โรคปอดอักเสบ	ตรวจหาเชื้อโควิด-19	จำนวนทั้งหมด	PUI ส่งตรวจ	ARI สุ่มตรวจ	จำนวนผู้โรคปอดอักเสบ	ตรวจหาเชื้อโควิด-19
รพ.หัวหิน	66	0	0	0	0	424	3	0	2	2
รพ.ปราณบุรี	5	1	0	0	0	99	3	1	3	1
รพ.สามร้อยยอด	3	0	0	0	0	112	2	0	0	0
รพ.กุยบุรี	5	0	0	0	0	80	0	0	4	1
รพ.ประจวบคีรีขันธ์	5	0	0	0	0	71	12	0	3	3
รพ.ทับสะแก	6	1	0	1	1	74	8	0	3	3
รพ.บางสะพาน	2	0	0	0	0	51	0	0	0	0
รพ.บางสะพานน้อย	1	0	0	0	0	30	1	2	0	0
รวม	93	2	0	1	1	941	29	3	15	10



4.การติดตาม แยกกัก กักกัน คุ่มไว้สังเกต ผู้ป่วยเข้าเกณฑ์สอบสวนโรค ผู้สัมผัสเสี่ยงสูงและผู้ที่มีเหตุสงสัยว่าเป็นโควิด-19

4.1 การติดตามผู้ป่วยเข้าเกณฑ์สอบสวนโรคติดเชื้อไวรัสโคโรนา 2019 ผู้สัมผัส และผู้ที่เดินทางมาจากพื้นที่เสี่ยง

อำเภอ	PUI			ผู้สัมผัสเสี่ยงสูง		
	ทั้งหมด	ครบ	กำลังติดตาม	ทั้งหมด	ครบ	กำลังติดตาม
หัวหิน	65	64	1	16	16	0
ปราณบุรี	21	19	2	1	1	0
สามร้อยยอด	21	21	0	8	8	0
กุยบุรี	26	26	0	0	0	0
เมือง	140	137	3	132	132	0
ทับสะแก	30	28	2	1	1	0
บางสะพาน	51	50	1	26	26	0
บางสะพานน้อย	4	4	0	1	1	0
รวม	358	349	9	185	185	0










4.2 การติดตาม HOME QUARANTINE/SELF QUARANTINE ผู้เดินทางจากพื้นที่การระบาดและควบคุมสูงสุด

ใน จ.ประจวบคีรีขันธ์

อำเภอ	จำนวนที่คัดกรอง		อยู่ระหว่างติดตาม	ติดตามครบ 14 วัน/จบการติดตาม	พบผิดปกติ	ส่งตรวจ	ผลพบเชื้อ
	รายใหม่	สะสม					
หัวหิน	0	44	11	33	0	0	0
ปราณบุรี	3	126	11	115	0	0	0
สามร้อยยอด	0	211	7	204	0	0	0
กุยบุรี	1	17	5	12	0	0	0
เมือง	0	366	69	297	3	3	0
ทับสะแก	1	231	24	207	0	0	0
บางสะพาน	0	361	42	319	0	0	0
บางสะพานน้อย	0	382	10	372	1	1	0
รวม	5	1,738	179	1,559	4	4	0

หมายเหตุ : เริ่ม SELF QUARANTINE ใน 5 จังหวัด (สมุทรสาคร, กรุงเทพมหานคร, สมุทรปราการ, ปทุมธานี, นนทบุรี) ตั้งแต่ 1 กุมภาพันธ์ 2564

สรุปผลการดำเนินงานเฝ้าระวังผู้ป่วยโรคติดเชื้อไวรัสโคโรนา 2019 จังหวัดประจวบคีรีขันธ์ ตั้งแต่ 17 ธ.ค.2563

กลุ่มตรวจ RT-PCR COVID-19	รายใหม่	สะสม	ไม่พบเชื้อ	รอฟผล
 กลุ่มเข้าเกณฑ์สอบสวนโรค	2	358	358	0
 กลุ่มผู้ป่วยโรคปอดบวม	1	191	191	0
 ผู้สัมผัสใกล้ชิดผู้ป่วยยืนยัน	0	181	181	0
 ค้นหาเชิงรุก Active Surveillance	27	1,216	1,216	0
 ต่างด้าวหลบหนีเข้าเมือง	0	152	152	0
 ผู้ขนส่งสินค้าไทย-พม่า	0	244	244	0
 ผู้ต้องขังรายใหม่เรือนจำ	0	261	261	0
 ผู้เดินทางจากพื้นที่ระบาดสูง	0	49	49	0
 คัดกรองก่อนทำหัตถการ	22	374	373	1
รวม	52	3,026	3,025	1

สรุปผู้ป่วยยืนยันโรคติดเชื้อไวรัสโคโรนา 2019 จังหวัดประจวบคีรีขันธ์

ปี 2563 จำนวนผู้ป่วย 17 ราย รักษาหาย 15 ราย (รายสุดท้ายวันที่ 3 เม.ย.2563) เสียชีวิต 2 ราย

ผู้ป่วยยืนยันพบเชื้อระลอกใหม่ ตั้งแต่ 17 ธ.ค. 63		กำลังรักษา	อาการรุนแรง	รักษาหาย/ออกจาก รพ.	เสียชีวิต
รายใหม่	สะสม				
0	1	0	0	1	0

*ไม่พบผู้ติดเชื้อรายใหม่ในจังหวัดประจวบคีรีขันธ์ เป็นวันที่ 33

มาตรการในจังหวัดประจวบคีรีขันธ์

1. ทุกโรงพยาบาล/โรงพยาบาลส่งเสริมสุขภาพตำบล จัดทำป้ายคัดกรองไว้ที่ OPD/ ER ทั้งในเวลาและนอกเวลา
2. ทุกโรงพยาบาลกำหนดเส้นทางเคลื่อนย้ายผู้ป่วยที่เข้าเกณฑ์สอบสวนโรคและซ้อมการเคลื่อนย้ายผู้ป่วย
3. กำหนดห้องแยกผู้ป่วย (ห้องพิเศษ) และเตรียม Cohort Ward
4. กำหนดทีมงาน/ ฝึกซ้อมการใส่ชุด PPE และการทำลายเชื้อ
 - ทีมแพทย์รักษา - ทีมพยาบาล
 - ทีมทำความสะอาด - ทีม IC ที่คอยกำกับ
 - ทีม Lab - ทีมสอบสวนโรค
5. จัดเตรียมยา เวชภัณฑ์ และทรัพยากร ให้เหมาะสมและเพียงพอ
6. หากพบผู้ที่เข้าเกณฑ์การสอบสวนโรคให้รักษาไว้ที่ รพ.นั้นๆ
7. ถ้าผู้ป่วย มีอาการหนักขึ้น ให้ส่งต่อตามระบบเดิม โดยต้องรับรักษาภายในจังหวัด ถ้าจะออกนอกจังหวัดจะอยู่ในความรับผิดชอบของ เขตสุขภาพที่ 5/ กระทรวงสาธารณสุข
8. สำนักงานสาธารณสุขจังหวัดประจวบคีรีขันธ์ พัฒนาทีม CDCU การใช้ PPE, การทำลายเชื้อ, การสอบสวน, เก็บตัวอย่าง
9. ประชาสัมพันธ์เชิงรุกและการให้ข้อมูลแก่สาธารณะ

- ให้ประชาชนมีการสวมใส่หน้ากากอนามัยหรือหน้ากากผ้า ในกรณีเข้าไปที่ที่มีคนจำนวนมาก ได้แก่ ตลาด ห้างสรรพสินค้า โรงภาพยนตร์ โรงพยาบาล รถตู้ รถแท็กซี่ เครื่องบิน เป็นต้น
- การกำจัดหน้ากากอนามัย สำหรับประชาชนให้พับแล้วใช้ยางหรือสายที่คล้องหูหน้ากากผูกมัดให้เรียบร้อย แล้วทิ้งใส่ขวดพลาสติกก่อนทิ้งลงถังขยะ

ทีมตระหนักรู้สถานการณ์สำนักงานสาธารณสุขจังหวัดประจวบคีรีขันธ์