



ศูนย์ปฏิบัติการภาวะฉุกเฉินด้านการแพทย์และสาธารณสุข สำนักงานสาธารณสุขจังหวัดประจวบคีรีขันธ์ กรณี โรคติดเชื้อไวรัสโคโรนา 2019

ฉบับที่ 356 EOC ครั้งที่ 195 วันที่ 6 กุมภาพันธ์ 2564 เวลา 09.00 น.

สถานการณ์ต่างประเทศ พบผู้ป่วยยืนยัน ใน 219 ประเทศ/

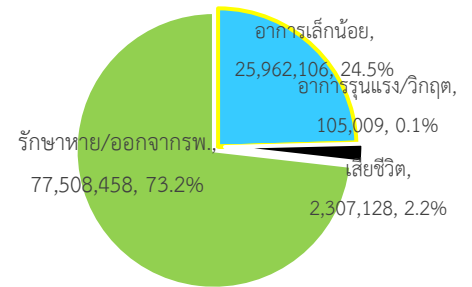
ดินแดน/2 เรือสำราญ ไม่พบประเทศ/ดินแดนที่พบผู้ป่วยใหม่

พบผู้ป่วยทั่วโลก 105,882,701 ราย เสียชีวิต 2,307,128 ราย อัตราป่วยตาย ร้อยละ 2.2

รักษาหาย/ออกจาก รพ. 77,508,458 ราย ร้อยละ 73.2

ผู้ป่วยที่กำลังรักษา อาการเล็กน้อย ร้อยละ 24.5 อาการรุนแรง/วิกฤติ ร้อยละ 0.1

ลำดับประเทศ ที่พบโรคติดเชื้อไวรัสโคโรนา 2019 สูงสุด ดังนี้



ประเทศ/อื่นๆ	รวมป่วย	ป่วยใหม่	รวมเสียชีวิต	%	เสียชีวิตใหม่	รักษาหาย	%	อาการรุนแรง	อัตราป่วย 1M pop	อัตราตาย 1M pop	อัตราตรวจ 1M pop
สหรัฐอเมริกา	27,398,787	117,588	470,418	1.72	3,285	17,143,361	62.6	22,559	82,485	1,416	965,225
แคลิฟอร์เนีย	3,376,129	7,223	43,328	1.28	230						
เท็กซัส	2,481,691	12,778	39,136	1.58	439						
อินเดีย	10,815,222	11,689	154,956	1.43	94	10,509,790	97.2	8,944	7,791	112	144,030
บราซิล	9,449,088	51,319	230,127	2.44	1,244	8,326,798	88.1	8,318	44,265	1,078	133,980
รัสเซีย	3,934,606	16,688	75,732	1.92	527	3,413,495	86.8	2,300	26,955	519	709,725
สหราชอาณาจักร	3,911,573	19,114	111,264	2.84	1,014	1,862,645	47.6	3,625	57,439	1,634	1,122,352
ฝรั่งเศส	3,296,747	22,139	78,603	2.38	413	231,549	7.0	3,245	50,440	1,203	697,630
สเปน	2,971,914	28,565	61,386	2.07	584	N/A	N/A	4,795	63,549	1,313	724,919
อิตาลี	2,611,659	14,218	90,618	3.47	377	2,091,923	80.1	2,142	43,233	1,500	560,743
ตุรกี	2,516,889	7,901	26,577	1.06	110	2,404,416	95.5	1,423	29,652	313	357,545
เยอรมนี	2,276,371	10,877	61,661	2.71	776	2,008,200	88.2	4,222	27,117	735	484,908
ประเทศกลุ่ม ASEAN											
อินโดนีเซีย	1,134,854	11,749	31,202	2.75	201	926,980	81.7		4,123	113	34,799
ฟิลิปปินส์	533,587	1,894	11,058	2.07	61	488,274	91.5	807	4,831	100	72,464
มาเลเซีย	234,874	3,391	845	0.36	19	185,278	78.9	310	7,202	26	156,400
พม่า	141,304	200	3,168	2.24	5	127,229	90.0		2,587	58	44,823
สิงคโปร์	59,649	25	29	0.05		59,373	99.5	1	10,148	5	1,115,558
ประเทศไทย	22,644	586	79	0.35		15,331	67.7	1	324	1	17,422
เวียดนาม	1,976	19	35	1.77		1,465	74.1		20	0.4	14,682
กัมพูชา	470	3		0.00		452	96.2		28		24,343
บรูไน	180		3	1.67		172	95.6		409	7	210,486
ลาว	45			0.00		41	91.1		6		14,354

เขตติดโรคติดต่ออันตราย

1. สาธารณรัฐอิตาลี 2. สาธารณรัฐอิสลามอิหร่าน
 3. มาเลเซีย 4. ราชอาณาจักรกัมพูชา 5. สาธารณรัฐประชาธิปไตยประชาชนลาว 6. สาธารณรัฐอินโดนีเซีย 7. สาธารณรัฐแห่งสหภาพพม่า

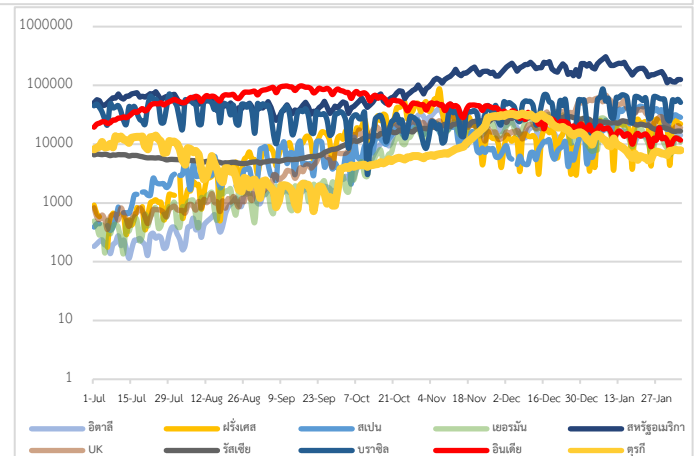
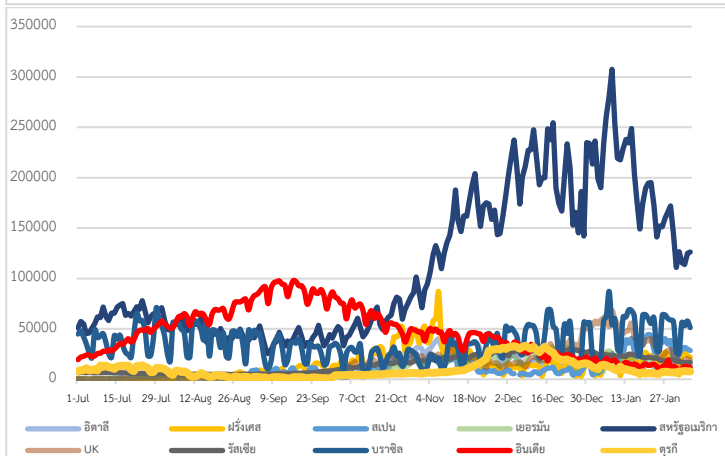
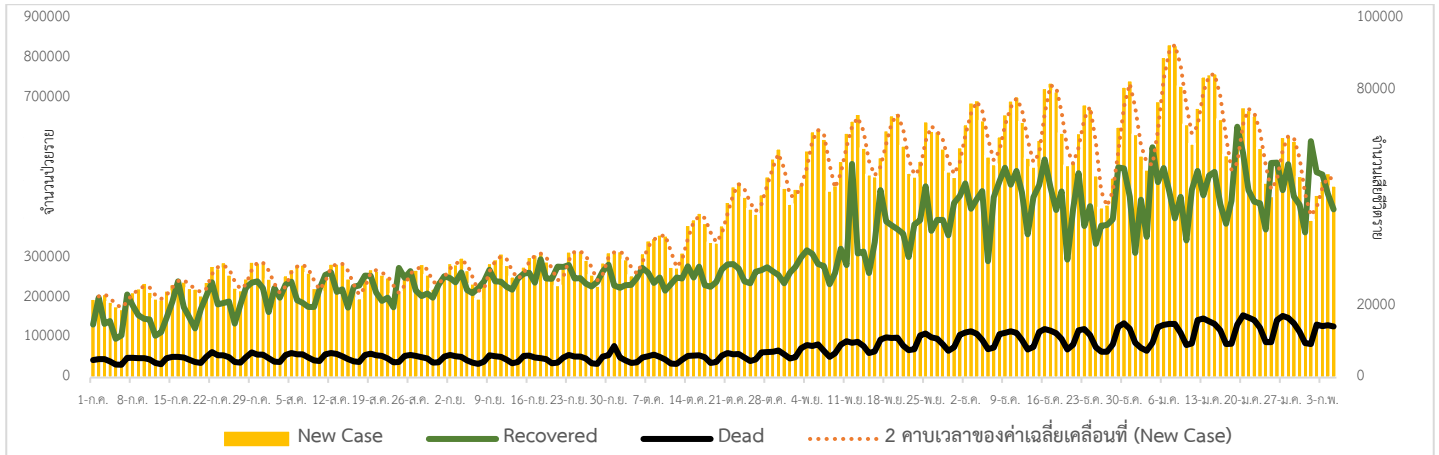
*เขตติดโรคติดต่ออันตราย ฉบับที่ 3 (ประกาศกระทรวงสาธารณสุข เรื่อง ยกเลิกท้องถิ่นนอกราชอาณาจักรที่เป็นเขตติดโรคติดต่ออันตรายกรณีโรคติดเชื้อไวรัสโคโรนา

2019 หรือโรคโควิด 19 (Coronavirus Disease 2019 (COVID-19)) พ.ศ.2563

ประกาศยกเลิกสาธารณรัฐเกาหลี (Republic of Korea) และสาธารณรัฐประชาชนจีน (People's Republic of China) รวมถึงเขตบริหารพิเศษมาเก๊า (Macao)

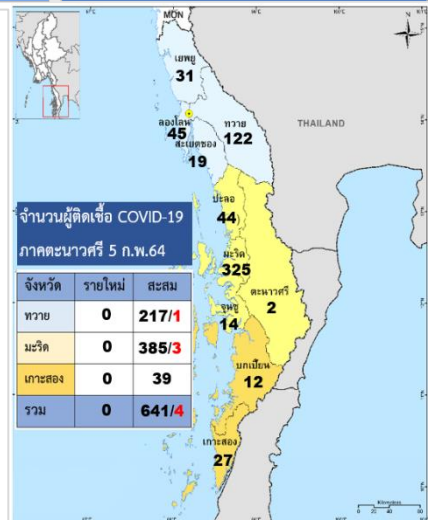
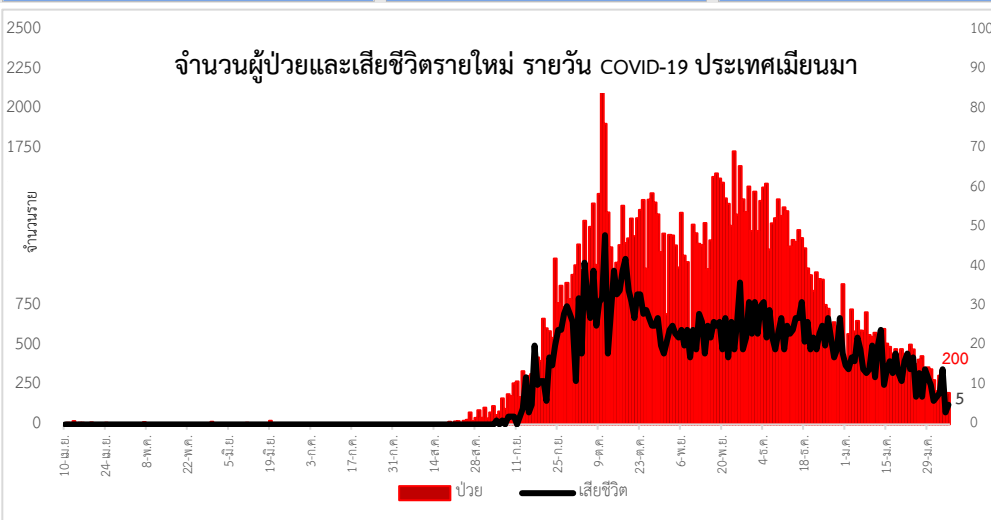
และเขตบริหารพิเศษฮ่องกง (Hong Kong) จากการเป็นท้องถิ่นนอกราชอาณาจักรที่เป็นเขตติดโรคติดต่ออันตราย

แนวโน้มจำนวนผู้ป่วย ผู้รักษาหาย/ออกจากโรงพยาบาลและผู้เสียชีวิต รายใหม่ โรคติดเชื้อไวรัสโคโรนา 2019 ทั่วโลก



Coronavirus Disease 2019 (COVID-19) Surveillance Dashboard (Myanmar)

၁၀၀၀၀၀၀၀၀၀၀၀၀၀၀၀၀ (Total Specimens Tested) 2,448,618	၁၀၀၀၀၀၀၀၀၀၀၀၀၀ (Total PUI) 15,581	၉၀၀၀၀ (Lab Confirmed) 141,304	၉၀၀၀၀၀၀၀၀ (Death among Lab Confirmed) 3,168
--	---	---	---





รายงานสถานการณ์ COVID-19 ในประเทศไทย

ระลอกใหม่ ประเทศไทย ตั้งแต่วันที่ 15 ธ.ค. 63 - 5 ก.พ. 64

ผู้ป่วยรายใหม่วันนี้	ผู้ป่วยยืนยันสะสม	หายป่วยแล้ว	เสียชีวิต
+586 ราย	18,407 ราย	11,391 ราย	0 คน
ติดเชื้อในประเทศ 573 ราย ติดเชื้อจากต่างประเทศ 13 ราย	- ผู้ป่วยจากระบบฯ 4,839 ราย - ค้นหาเชิงรุกในชุมชน 12,824 ราย - จากต่างประเทศ 744 ราย	เพิ่มขึ้น 533 ราย ร้อยละ (Percentage) 61.88%	เสียชีวิตสะสม 19 คน ร้อยละ (Percentage) 0.10%

ประวัติเสี่ยง

ผู้ป่วยรายใหม่ จากระบบเข้า-รับและระบบบริการฯ	47 ราย
ค้นหาผู้ติดเชื้อเชิงรุกในชุมชน	526 ราย
ผู้ที่เดินทางมาจากต่างประเทศ และเข้า Quarantine	13 ราย
<small>จาก สหรัฐอเมริกา 1 ราย อิตาลี 1 ราย เม็กซิโก 1 ราย แอฟริกาใต้ 1 ราย รัสเซีย 1 ราย อินเดีย 5 ราย เยอรมนี 1 ราย สหราชอาณาจักร 1 ราย ญี่ปุ่น 1 ราย</small>	
รวม 586 ราย	



ผู้ป่วยรักษาอยู่ **6,997** ราย

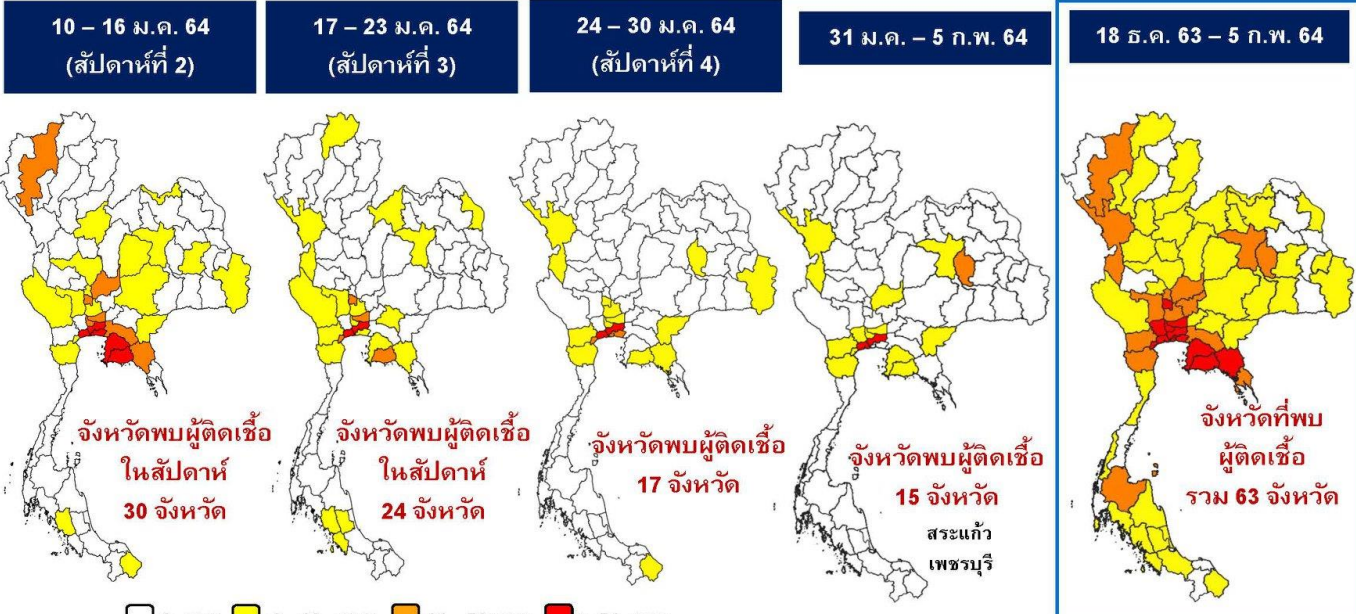
ใน รพ.	รพ.สนาม
2,035 ราย	4,962 ราย

จำนวนผู้ป่วยยืนยัน
จำแนกตามพื้นที่รักษา (ราย)

โดย กรมควบคุมโรค กระทรวงสาธารณสุข

สถานการณ์โรคโควิด 19 ในประเทศไทย มีผู้ติดเชื้อรายใหม่ 586 ราย ไม่มีผู้เสียชีวิต รักษาหายเพิ่ม 533 ราย ทำให้ผู้ติดเชื้อสะสมระลอกใหม่ ตั้งแต่วันที่ 15 ธันวาคม 2563 - 5 กุมภาพันธ์ 2564 มีจำนวน 18,407 ราย หายป่วยสะสม 11,391 ราย ยังรักษา 6,997 ราย สัดส่วนการติดเชื้อรายใหม่วันนี้มาจาก จ.สมุทรสาคร 548 ราย คิดเป็นร้อยละ 95.64 , กรุงเทพมหานคร 18 ราย คิดเป็นร้อยละ 3.14 และจังหวัดอื่นๆ 7 ราย คิดเป็นร้อยละ 1.22 โดยสัปดาห์นี้พบการติดเชื้อใน 15 จังหวัด

แผนที่แสดงจังหวัดที่พบผู้ติดเชื้อในประเทศไทย รายสัปดาห์ (wk1 - wk5 ปี 64)



หมายเหตุ: ไม่นับผู้ป่วยที่พบในสถานกักกัน

แหล่งข้อมูลและจัดทำโดย: กรมควบคุมโรค กระทรวงสาธารณสุข ข้อมูล ณ วันที่ 5 ก.พ. 2564 เวลา 06.00 น.

ผลงานการเฝ้าระวัง คัดกรองและค้นหาผู้ป่วยสงสัยโรคติดเชื้อไวรัสโคโรนา 2019 จังหวัดประจวบคีรีขันธ์

1. การคัดกรองวัดอุณหภูมิในผู้ที่เดินทางมาจากพื้นที่ระบาด เส้นทางเข้า-ออก ในจังหวัดประจวบคีรีขันธ์

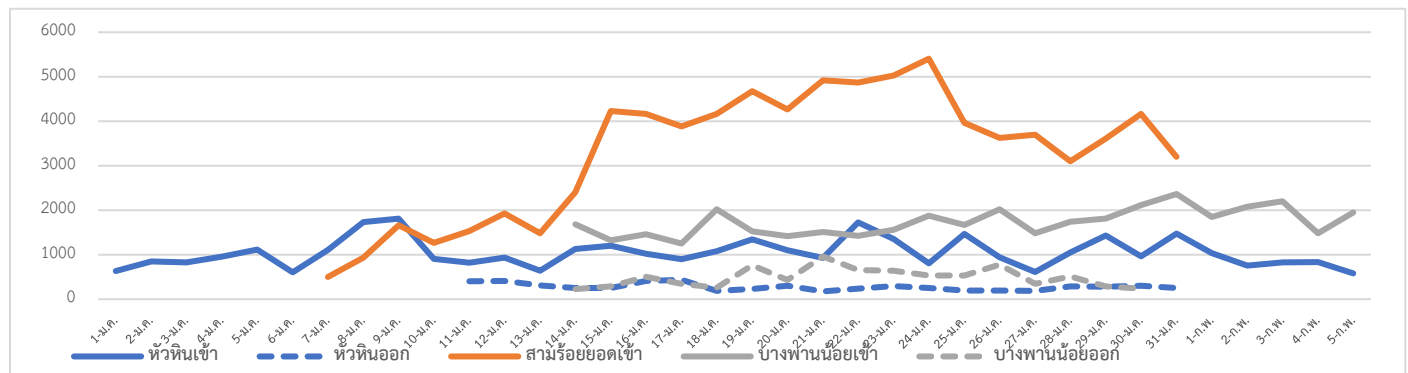
1.1 จุดคัดกรองด่านท่าเรือประจวบคีรีขันธ์ 3 กุมภาพันธ์ 2564 เรือ MT. EASTERN NEPTUNE มาจากท่า CANTHOU ประเทศเวียดนาม คัดกรองชาวฟิลิปปินส์ 22 ราย ไม่พบผู้มีอาการ สวมคัดกรองตั้งแต่วันที่ 1 กุมภาพันธ์ 2563 – 3 กุมภาพันธ์ 2564 คัดกรองทั้งหมด 3,673 ราย

- จุดคัดกรองด่านพรมแดนสิงขร อำเภอบางสะพานน้อย วันที่ 5 กุมภาพันธ์ 2564 คัดกรองผู้ขนส่งสินค้า ชาวไทย จำนวน 90 คน ยานพาหนะ จำนวน 48 คัน ไม่พบผู้มีอาการ สวมคัดกรองตั้งแต่วันที่ 3 กรกฎาคม 2563 – 5 กุมภาพันธ์ 2564 คัดกรองผู้ขนส่งสินค้าทั้งหมด 9,220 ราย ยานพาหนะทั้งหมด 6,065 คัน

1.2 จุดตรวจควบคุมการแพร่ระบาดของโรคติดเชื้อไวรัสโคโรนา 2019 (โควิด-19) เส้นทางเข้าออกจังหวัดประจวบคีรีขันธ์

จุดตรวจควบคุม	วันนี้	ขา เข้า	ขา ออก	สะสม	ผู้มีอาการ สะสม	ส่งต่อ		นอก จังหวัด
						ในจังหวัด	ตรวจ	
อ.หัวหิน (เปิดด่าน 22 ธ.ค.63)	580	580	-	46,627	2	1	0	1
อ.สามร้อยยอด (เปิดด่าน 9 ม.ค.64)	-	-	-	78,048	0	0	0	0
อ.บางสะพานน้อย (เปิดด่าน 7 ม.ค.64)	1,950	1,950	-	57,781	0	0	0	0
รวม	2,530	2,530	-	182,456	2	1	-	1

แนวโน้มการคัดกรองรายวัน จุดตรวจฯ โควิด-19 ด้านตรวจเส้นทางเข้าออก จ.ประจวบคีรีขันธ์



2. ผลการเฝ้าระวัง ค้นหา เชิงรุกในกลุ่มเสี่ยงป่วยโรค โควิด-19 ตรวจด้วยวิธี RT-PCR จังหวัดประจวบคีรีขันธ์

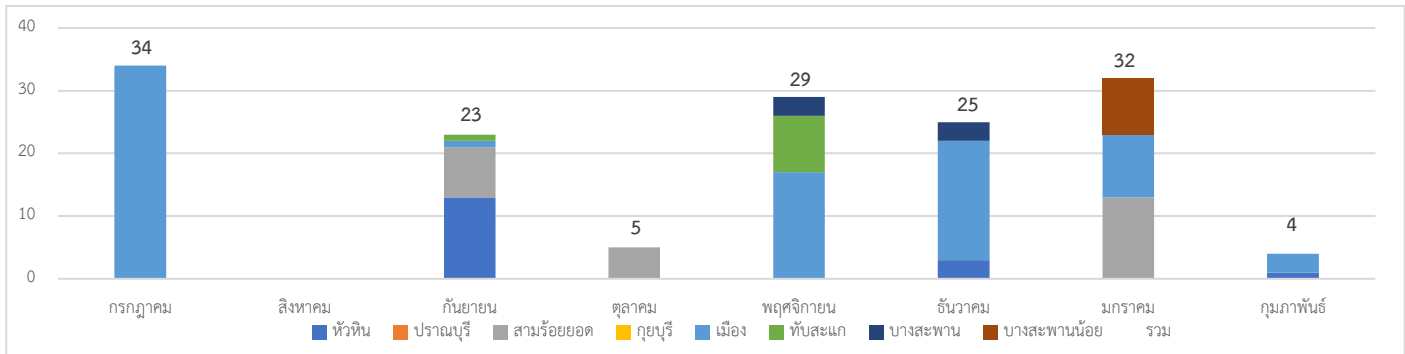
2.1 การสุ่มตรวจชาวเมียนมาที่เดินทางมากับรถขนส่งสินค้าที่เขตรอยต่อไทย-เมียนมา (No man Land) ก่อนถึงช่องทางด่านผ่อนปรนพิเศษด่านสิงขร

วันที่	จำนวนตรวจ RT-PCR (พม่า)		ผลตรวจ
	ผู้ขนส่งสินค้า	ยานพาหนะ	
12 ตุลาคม– 21 ธันวาคม 2563	244/1088	183/592	ไม่พบเชื้อ
รวม	244	183	ไม่พบเชื้อ

2.2 การตรวจชาวต่างด้าวที่ถูกจับกุมกรณีหลบหนีเข้าเมือง เร่ร่อน และชาวไทยที่ลักลอบข้ามแดนจากประเทศเมียนมา สวม ตั้งแต่ 13 กรกฎาคม 2563 - 3 กุมภาพันธ์ 2564 37 เหตุการณ์ จำนวน 152 ราย ไม่พบผู้ติดเชื้อ 152 ราย

เหตุการณ์ล่าสุด เดือน กุมภาพันธ์ 2564	ตรวจ RT-PCR	ผลตรวจ
2 ก.พ.64 กรณีชาวเมียนมา เดินทางผิดกฎหมาย ทางช่องทางธรรมชาติ ม.6 บ้านด่านสิงขร ต.คลองวาฬ อ.เมือง	3	ไม่พบเชื้อ
3 ก.พ.64 กรณีชาวเมียนมา เดินทางผิดกฎหมาย เดินทางจากต.คลองโคน อ.เมือง จ.สมุทรสงคราม โดยรถตู้โดยสารประจำทาง จับได้ที่ด่านตรวจคนเข้าเมือง ม.3 ต.หินเหล็กไฟ อ.หัวหิน	1	ไม่พบเชื้อ

แนวโน้มการตรวจชาวต่างด้าวที่ถูกจับกุมกรณีหลบหนีเข้าเมือง จำแนกรายอำเภอ จ.ประจวบคีรีขันธ์



2.3 การตรวจค้นหาเชิงรุกกลุ่มเสี่ยงแรงงานต่างด้าวที่มีความเสี่ยง (Active Surveillance)

2.3.1 สรุปผลการสุ่มตรวจหาเชื้อไวรัสโคโรนา 2019 ในกลุ่มแรงงานต่างด้าวที่มีความเสี่ยง สุ่มตั้งแต่วันที่ 20 ธันวาคม 2563 ถึงวันที่ 28 มกราคม 2564 จำนวน 1,189 ราย

อำเภอ	เข้ามาตั้งแต่ 1 ธ.ค.	เข้ามาตั้งแต่ 1 พ.ย.	ตรวจทั้งหมด	ผลตรวจ ไม่พบเชื้อ
หัวหิน	56	26	82	82
ปราณบุรี	135	70	205	205
สามร้อยยอด	245	65	310	310
กุยบุรี	50	40	90	90
เมือง	136	58	194	194
ทับสะแก	10	11	21	21
บางสะพาน	109	140	249	249
บางสะพานน้อย	20	18	38	38
รวม	811	378	1,189	1,189

2.3.2 ผลการดำเนินการสุ่มตรวจหาเชื้อไวรัสโคโรนา 2019 ในกลุ่มแรงงานที่มีความเสี่ยง 5 กุมภาพันธ์ จำนวน 30 ราย
 สะสมตั้งแต่ วันที่ 4 กุมภาพันธ์ 2564 จำนวน 57 ราย

อำเภอ	วันที่	สถานที่	จำนวน ตรวจ (ราย)	ผลตรวจ	
				ไม่พบเชื้อ	รอผล
เมือง	4 ก.พ.64	พนักงานขับรถขนส่ง ท่ารถตู้ประจวบคีรีขันธ์	27	27	0
สามร้อยยอด	5 ก.พ.64	แรงงานต่างด้าว สัญชาติเมียนมา 20 ราย สัญชาติลาว 10 ราย	30	30	
รวม			57	57	0

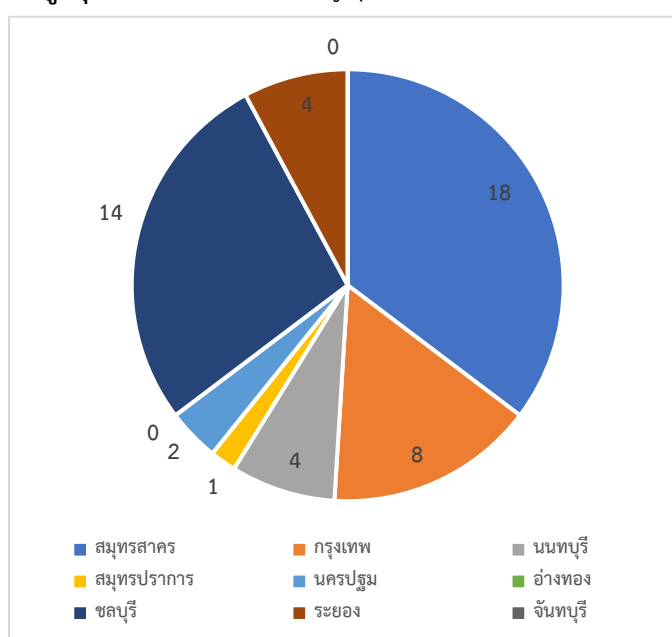
2.4 การค้นหาเชิงรุกกลุ่มเสี่ยง ผู้ต้องขังรายใหม่ เรือนจำจังหวัดประจวบคีรีขันธ์ ตั้งแต่ 16 ธันวาคม 2563 สะสม 272 ราย

วันที่	สัญชาติ		รวมรับใหม่	ตรวจ RT-PCR	ผลตรวจ	
	ไทย	ต่างด้าว			ไม่พบเชื้อ	รอผล
16 ธ.ค 63 –3 ม.ค 64	15	16	31	31	31	0
5 , 8 ม.ค.64	82	2	84	84	84	0
12 , 15 ม.ค.64	37	3	40	40	40	0
19, 22 ม.ค.64	42	1	43	43	43	0
26,29 ม.ค.64	37	2	39	39	39	0
2 ก.พ.64	22	2	24	24	24	0
5 ก.พ.64	11	0	11	11	11	0
รวม	246	26	272	272	272	0

หมายเหตุ : ตรวจทุกวันอังคาร และศุกร์ ของทุกสัปดาห์

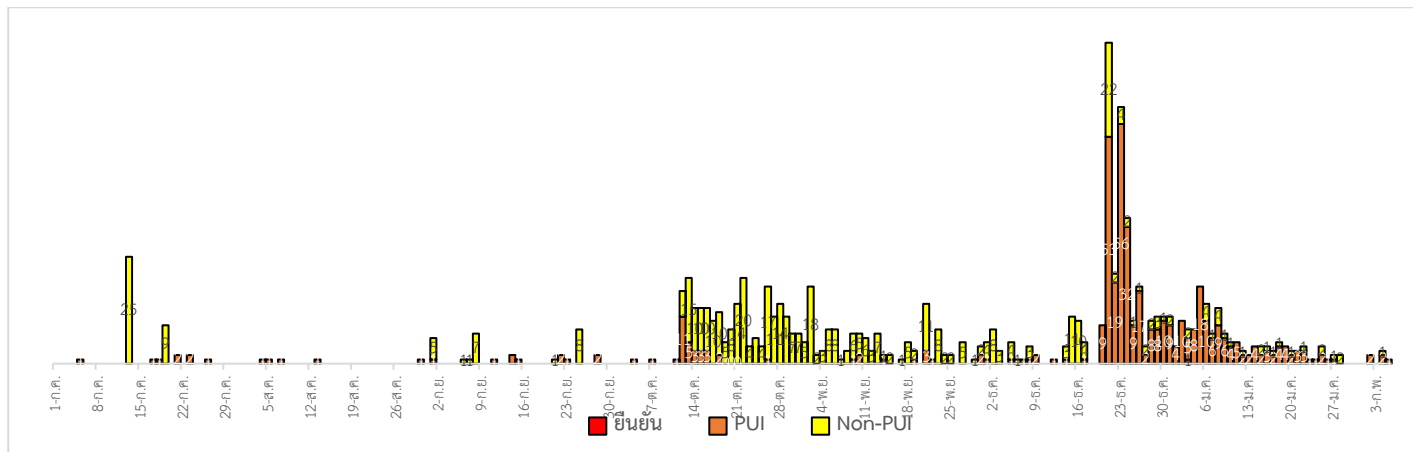
2.5 การค้นหาเชิงรุกกลุ่มเสี่ยง ผู้ที่เดินทางมาจากจังหวัดพื้นที่ระบาดสูงสุด (9 จังหวัดที่มีการระบาดสูงสุด) สะสมตั้งแต่ 6 ม.ค.64

อำเภอ	วันนี้	สะสม	ผลไม่พบ เชื้อ	รอผล
หัวหิน	0	1	1	
ปราณบุรี	0	1	1	
สามร้อยยอด	0	2	2	
กุยบุรี	0	0	0	
เมือง	2	14	14	
ทับสะแก	0	13	13	
บางสะพาน	0	9	9	
บางสะพานน้อย	0	11	11	
รวม	2	51	51	0



3.ผลการเฝ้าระวัง ค้นหาเชิงรับ ผู้ป่วยสงสัย โควิด-19 จังหวัดประจวบคีรีขันธ์

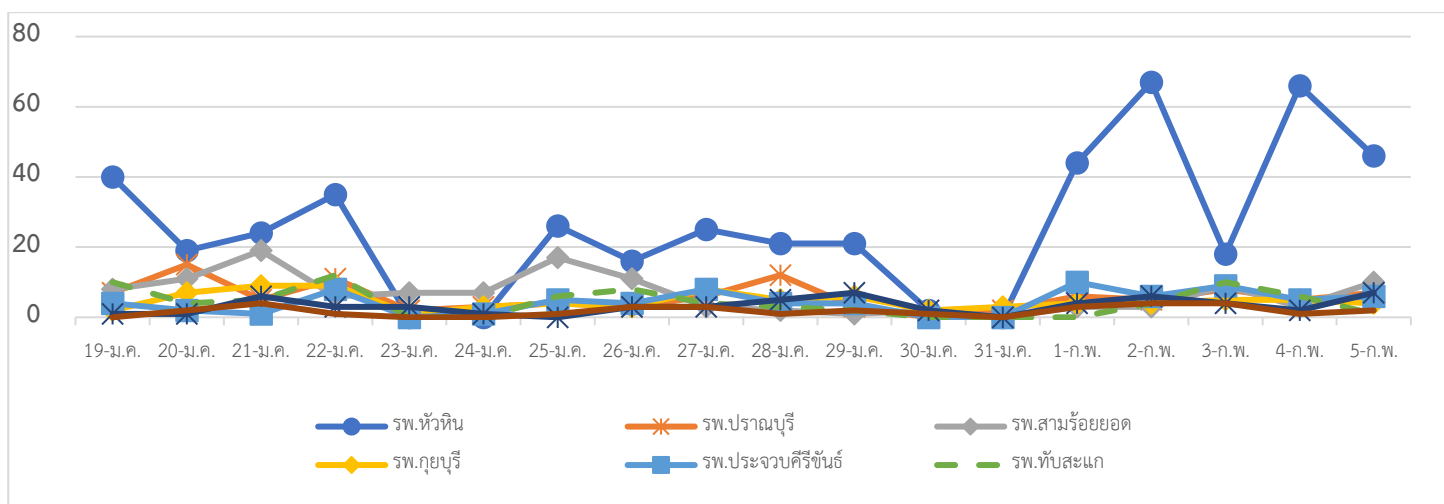
3.1 การตรวจผู้ป่วยเข้าเกณฑ์สอบสวน (PUI) และ ผู้ป่วยยืนยันโรคติดเชื้อไวรัสโคโรนา 2019



รายละเอียดการรับแจ้งผู้ป่วยเฝ้าระวังรายใหม่ วันที่ 5 กุมภาพันธ์ 2564 PUI จำนวน 1 ราย ไม่พบเชื้อ

จำนวนผู้ป่วยที่มารับบริการ ARI Clinic ได้รับการคัดกรอง COVID-19 จ.ประจวบคีรีขันธ์

หน่วยบริการ	จำนวนผู้ป่วยที่มารับบริการที่ ARI Clinic 5 ก.พ.64					จำนวนผู้ป่วยที่มารับบริการที่ ARI Clinic สะสม 19 ม.ค.				
	จำนวนทั้งหมด	PUI ส่งตรวจ	ARI สุ่มตรวจ	จำนวนผู้โรคปอดอักเสบ	ตรวจหาเชื้อโควิด-19	จำนวนทั้งหมด	PUI ส่งตรวจ	ARI สุ่มตรวจ	จำนวนผู้โรคปอดอักเสบ	ตรวจหาเชื้อโควิด-19
รพ.หัวหิน	46	0	0	0	0	470	3	0	2	2
รพ.ปราณบุรี	7	0	0	0	0	106	3	1	3	1
รพ.สามร้อยยอด	10	0	0	0	0	122	2	0	0	0
รพ.กุยบุรี	4	0	0	0	0	84	0	0	4	1
รพ.ประจวบคีรีขันธ์	6	1	0	0	0	77	13	0	3	3
รพ.ทับสะแก	1	0	0	0	0	75	8	0	3	3
รพ.บางสะพาน	7	0	0	0	0	58	0	0	0	0
รพ.บางสะพานน้อย	2	0	0	0	0	32	1	2	0	0
รวม	83	1	0	0	0	1,024	30	3	15	10



4.การติดตาม แยกกัก กักกัน คุ่มไว้สังเกต ผู้ป่วยเข้าเกณฑ์สอบสวนโรค ผู้สัมผัสเสี่ยงสูงและผู้ที่มีเหตุสงสัยว่าเป็นโควิด-19

4.1 การติดตามผู้ป่วยเข้าเกณฑ์สอบสวนโรคติดเชื้อไวรัสโคโรนา 2019 ผู้สัมผัส และผู้ที่เดินทางมาจากพื้นที่เสี่ยง

อำเภอ	PUI			ผู้สัมผัสเสี่ยงสูง		
	ทั้งหมด	ครบ	กำลังติดตาม	ทั้งหมด	ครบ	กำลังติดตาม
หัวหิน	65	65	0	16	16	0
ปราณบุรี	21	19	2	1	1	0
สามร้อยยอด	21	21	0	8	8	0
กุยบุรี	26	26	0	0	0	0
เมือง	140	138	2	132	132	0
ทับสะแก	31	28	3	1	1	0
บางสะพาน	51	50	1	26	26	0
บางสะพานน้อย	4	4	0	1	1	0
รวม	359	351	8	185	185	0










4.2 การติดตาม HOME QUARANTINE/SELF QUARANTINE ผู้เดินทางจากพื้นที่การระบาดและควบคุมสูงสุด

ใน จ.ประจวบคีรีขันธ์

อำเภอ	จำนวนที่คัดกรอง		อยู่ระหว่างติดตาม	ติดตามครบ 14 วัน/จบการติดตาม	พบผิดปกติ	ส่งตรวจ	ผลพบเชื้อ
	รายใหม่	สะสม					
หัวหิน	0	44	11	33	0	0	0
ปราณบุรี	3	129	9	120	0	0	0
สามร้อยยอด	0	211	7	204	0	0	0
กุยบุรี	0	17	5	12	0	0	0
เมือง	0	366	63	303	3	3	0
ทับสะแก	2	233	23	210	0	0	0
บางสะพาน	0	361	42	319	0	0	0
บางสะพานน้อย	0	382	10	372	1	1	0
รวม	5	1,743	170	1,573	4	4	0

หมายเหตุ : เริ่ม SELF QUARANTINE ใน 5 จังหวัด (สมุทรสาคร, กรุงเทพมหานคร, สมุทรปราการ, ปทุมธานี, นนทบุรี) ตั้งแต่ 1 กุมภาพันธ์ 2564

สรุปผลการดำเนินงานเฝ้าระวังผู้ป่วยโรคติดเชื้อไวรัสโคโรนา 2019 จังหวัดประจวบคีรีขันธ์ ตั้งแต่ 17 ธ.ค.2563

กลุ่มตรวจ RT-PCR COVID-19	รายใหม่	สะสม	ไม่พบเชื้อ	รอผล
 กลุ่มเข้าเกณฑ์สอบสวนโรค	1	359	359	0
 กลุ่มผู้ป่วยโรคปอดบวม	0	191	191	0
 ผู้สัมผัสใกล้ชิดผู้ป่วยยืนยัน	0	181	181	0
 ค้นหาเชิงรุก Active Surveillance	30	1,246	1,246	0
 ต่างด้าวหลบหนีเข้าเมือง	0	152	152	0
 ผู้ขนส่งสินค้าไทย-พม่า	0	244	244	0
 ผู้ต้องขังรายใหม่เรือนจำ	11	272	272	0
 ผู้เดินทางจากพื้นที่ระบาดสูง	2	51	51	0
 คัดกรองก่อนทำหัตถการ	3	377	377	0
รวม	47	3,073	3,073	0

สรุปผู้ป่วยยืนยันโรคติดเชื้อไวรัสโคโรนา 2019 จังหวัดประจวบคีรีขันธ์

ปี 2563 จำนวนผู้ป่วย 17 ราย รักษาหาย 15 ราย (รายสุดท้ายวันที่ 3 เม.ย.2563) เสียชีวิต 2 ราย

ผู้ป่วยยืนยันพบเชื้อระลอกใหม่ ตั้งแต่ 17 ธ.ค. 63		กำลังรักษา	อาการรุนแรง	รักษาหาย/ออกจาก รพ.	เสียชีวิต
รายใหม่	สะสม				
0	1	0	0	1	0

*ไม่พบผู้ติดเชื้อรายใหม่ในจังหวัดประจวบคีรีขันธ์ เป็นวันที่ 34

มาตรการในจังหวัดประจวบคีรีขันธ์

1. ทุกโรงพยาบาล/โรงพยาบาลส่งเสริมสุขภาพตำบล จัดทำป้ายคัดกรองไว้ที่ OPD/ ER ทั้งในเวลาและนอกเวลา
2. ทุกโรงพยาบาลกำหนดเส้นทางเคลื่อนย้ายผู้ป่วยที่เข้าเกณฑ์สอบสวนโรคและซ้อมการเคลื่อนย้ายผู้ป่วย
3. กำหนดห้องแยกผู้ป่วย (ห้องพิเศษ) และเตรียม Cohort Ward
4. กำหนดทีมงาน/ ฝึกซ้อมการใส่ชุด PPE และการทำลายเชื้อ
 - ทีมแพทย์รักษา - ทีมพยาบาล
 - ทีมทำความสะอาด - ทีม IC ที่คอยกำกับ
 - ทีม Lab - ทีมสอบสวนโรค
5. จัดเตรียมยา เวชภัณฑ์ และทรัพยากร ให้เหมาะสมและเพียงพอ
6. หากพบผู้ที่เข้าเกณฑ์การสอบสวนโรคให้รักษาไว้ที่ รพ.นั้นๆ
7. ถ้าผู้ป่วย มีอาการหนักขึ้น ให้ส่งต่อตามระบบเดิม โดยต้องรับรักษาภายในจังหวัด ถ้าจะออกนอกจังหวัดจะอยู่ในความรับผิดชอบของ เขตสุขภาพที่ 5/ กระทรวงสาธารณสุข
8. สำนักงานสาธารณสุขจังหวัดประจวบคีรีขันธ์ พัฒนาทีม CDCU การใช้ PPE, การทำลายเชื้อ, การสอบสวน, เก็บตัวอย่าง
9. ประชาสัมพันธ์เชิงรุกและการให้ข้อมูลแก่สาธารณะ

- ให้ประชาชนมีการสวมใส่หน้ากากอนามัยหรือหน้ากากผ้า ในกรณีเข้าไปที่ที่มีคนจำนวนมาก ได้แก่ ตลาด ห้างสรรพสินค้า โรงภาพยนตร์ โรงพยาบาล รถตู้ รถแท็กซี่ เครื่องบิน เป็นต้น
- การกำจัดหน้ากากอนามัย สำหรับประชาชนให้พับแล้วใช้ยางหรือสายที่คล้องหูหน้ากากผูกมัดให้เรียบร้อย แล้วทิ้งใส่ขวดพลาสติกก่อนทิ้งลงถังขยะ

ทีมตระหนักรู้สถานการณ์สำนักงานสาธารณสุขจังหวัดประจวบคีรีขันธ์