



ศูนย์ปฏิบัติการภาวะฉุกเฉินด้านการแพทย์และสาธารณสุข สำนักงานสาธารณสุขจังหวัดประจวบคีรีขันธ์ กรณี โรคติดเชื้อไวรัสโคโรนา 2019

ฉบับที่ 357 EOC ครั้งที่ 195 วันที่ 7 กุมภาพันธ์ 2564 เวลา 09.00 น.

สถานการณ์ต่างประเทศ พบผู้ป่วยยืนยัน ใน 219 ประเทศ/

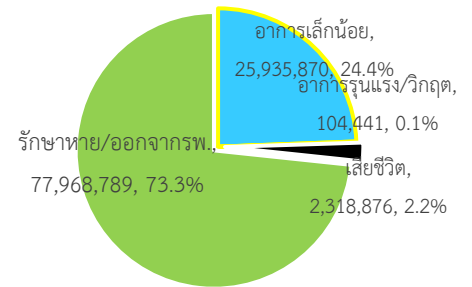
ดินแดน/2 เรือสำราญ ไม่พบประเทศ/ดินแดนที่พบผู้ป่วยใหม่

พบผู้ป่วยทั่วโลก 106,327,976 ราย เสียชีวิต 2,318,876 ราย อัตราป่วยตาย ร้อยละ 2.2

รักษาหาย/ออกจาก รพ. 77,968,789 ราย ร้อยละ 73.3

ผู้ป่วยที่กำลังรักษา อาการเล็กน้อย ร้อยละ 24.4 อาการรุนแรง/วิกฤติ ร้อยละ 0.1

ลำดับประเทศ ที่พบโรคติดเชื้อไวรัสโคโรนา 2019 สูงสุด ดังนี้



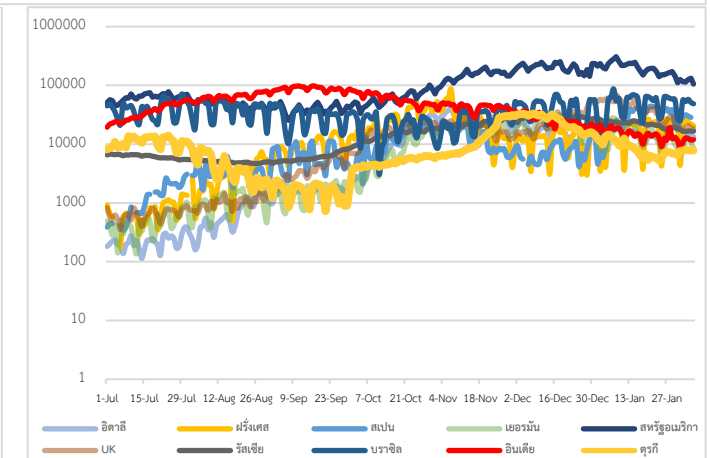
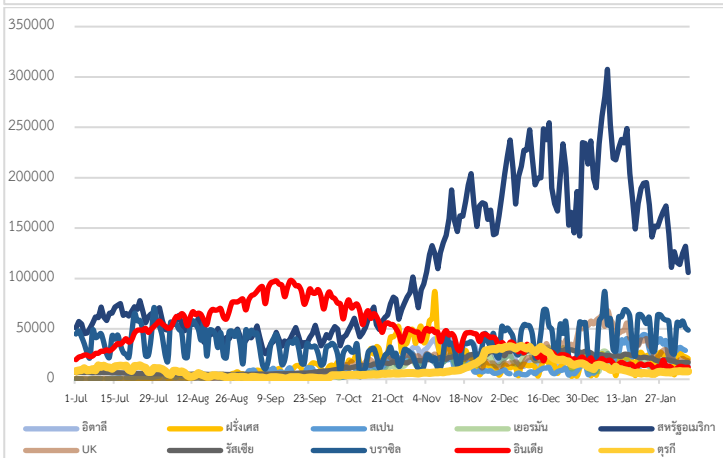
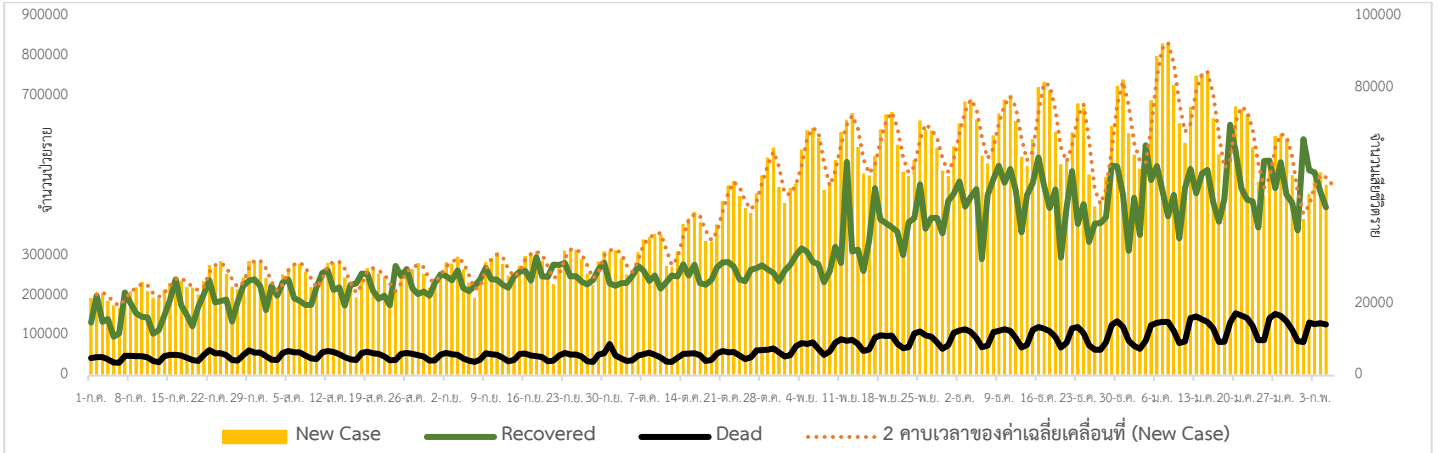
| ประเทศ/อื่นๆ | รวมป่วย | ป่วยใหม่ | รวมเสียชีวิต | % | เสียชีวิตใหม่ | รักษาหาย | % | อาการรุนแรง | อัตราป่วย 1M pop | อัตราตาย 1M pop | อัตราตรวจ 1M pop |
|--------------------------|------------|----------|--------------|------|---------------|------------|------|-------------|------------------|-----------------|------------------|
| สหรัฐอเมริกา | 27,519,636 | 105,983 | 473,528 | 1.72 | 2,730 | 17,268,517 | 62.7 | 22,406 | 82,848 | 1,426 | 970,540 |
| แคลิฟอร์เนีย | 3,393,554 | 10,722 | 43,938 | 1.29 | 307 | | | | | | |
| เท็กซัส | 2,493,133 | 9,718 | 39,470 | 1.58 | 334 | | | | | | |
| อินเดีย | 10,827,170 | 11,948 | 155,028 | 1.43 | 72 | 10,521,409 | 97.2 | 8,944 | 7,800 | 112 | 144,560 |
| บราซิล | 9,497,795 | 48,707 | 231,069 | 2.43 | 942 | 8,363,677 | 88.1 | 8,318 | 44,493 | 1,082 | 133,977 |
| รัสเซีย | 3,951,233 | 16,627 | 76,229 | 1.93 | 497 | 3,436,326 | 87.0 | 2,300 | 27,068 | 522 | 712,464 |
| สหราชอาณาจักร | 3,929,835 | 18,262 | 112,092 | 2.85 | 828 | 1,889,872 | 48.1 | 3,505 | 57,706 | 1,646 | 1,122,336 |
| ฝรั่งเศส | 3,317,333 | 20,586 | 78,794 | 2.38 | 191 | 232,693 | 7.0 | 3,225 | 50,754 | 1,206 | 697,626 |
| สเปน | 2,971,914 | | 61,386 | 2.07 | | N/A | N/A | 4,795 | 63,549 | 1,313 | 724,918 |
| อิตาลี | 2,625,098 | 13,442 | 91,003 | 3.47 | 385 | 2,107,061 | 80.3 | 2,110 | 43,456 | 1,506 | 565,420 |
| ตุรกี | 2,524,786 | 7,897 | 26,685 | 1.06 | 108 | 2,412,505 | 95.6 | 1,337 | 29,744 | 314 | 359,156 |
| เยอรมนี | 2,284,999 | 8,628 | 61,998 | 2.71 | 337 | 2,020,900 | 88.4 | 4,222 | 27,220 | 739 | 484,904 |
| ประเทศกลุ่ม ASEAN | | | | | | | | | | | |
| อินโดนีเซีย | 1,147,010 | 12,156 | 31,393 | 2.74 | 191 | 939,184 | 81.9 | | 4,167 | 114 | 35,035 |
| ฟิลิปปินส์ | 535,521 | 1,941 | 11,110 | 2.07 | 52 | 488,465 | 91.2 | 807 | 4,848 | 101 | 72,797 |
| มาเลเซีย | 238,721 | 3847 | 857 | 0.36 | 12 | 186,970 | 78.3 | 305 | 7,319 | 26 | 156,395 |
| พม่า | 141,304 | | 3,168 | 2.24 | | 127,229 | 90.0 | | 2,587 | 58 | 44,822 |
| สิงคโปร์ | 59,675 | 26 | 29 | 0.05 | | 59,405 | 99.5 | 1 | 10,152 | 5 | 1,115,534 |
| ประเทศไทย | 23,134 | 490 | 79 | 0.34 | | 16,274 | 70.3 | 1 | 331 | 1 | 17,422 |
| เวียดนาม | 1,981 | 5 | 35 | 1.77 | | 1,468 | 74.1 | | 20 | 0.4 | 14,682 |
| กัมพูชา | 472 | 2 | | 0.00 | | 453 | 96.0 | | 28 | | 24,342 |
| บรูไน | 181 | | 3 | 1.66 | | 173 | 95.6 | | 411 | 7 | 211,801 |
| ลาว | 45 | | | 0.00 | | 41 | 91.1 | | 6 | | 14,354 |

เขตติดโรคติดต่ออันตราย

1. สาธารณรัฐอิตาลี 2. สาธารณรัฐอิสลามอิหร่าน
 3. มาเลเซีย 4. ราชอาณาจักรกัมพูชา 5. สาธารณรัฐประชาธิปไตยประชาชนลาว 6. สาธารณรัฐอินโดนีเซีย 7. สาธารณรัฐแห่งสหภาพพม่า

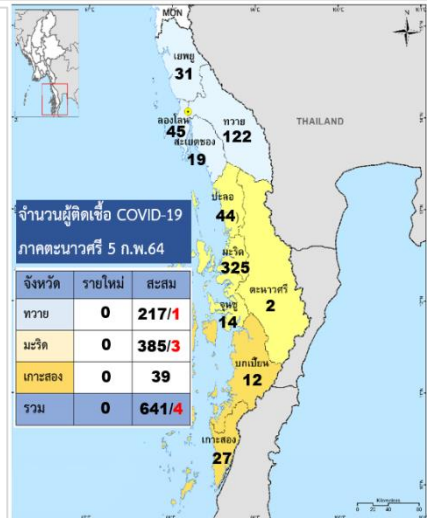
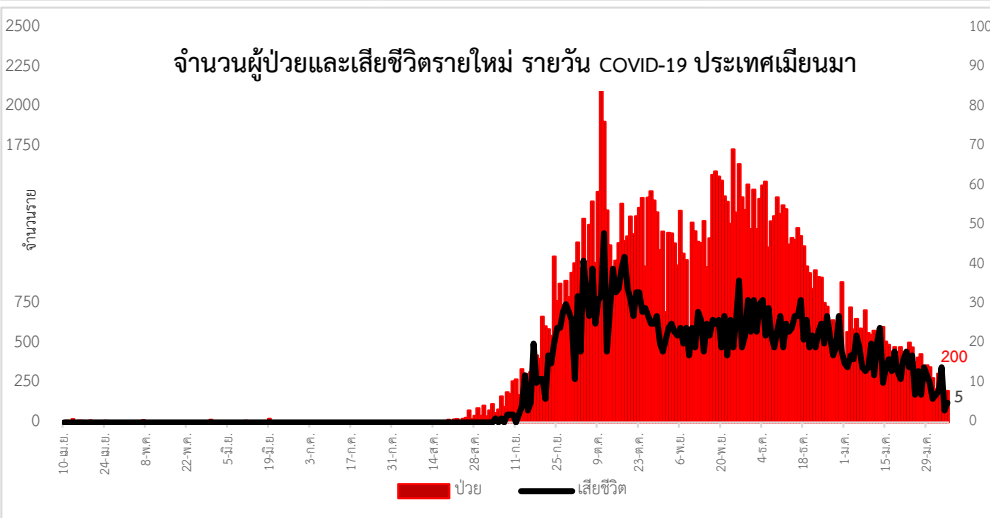
*เขตติดโรคติดต่ออันตราย ฉบับที่ 3 (ประกาศกระทรวงสาธารณสุข เรื่อง ยกเลิกท้องถิ่นนอกราชอาณาจักรที่เป็นเขตติดโรคติดต่ออันตรายกรณีโรคติดเชื้อไวรัสโคโรนา 2019 หรือโรคโควิด 19 (Coronavirus Disease 2019 (COVID-19)) พ.ศ.2563
 ประกาศยกเลิกสาธารณรัฐเกาหลี (Republic of Korea) และสาธารณรัฐประชาชนจีน (People's Republic of China) รวมถึงเขตบริหารพิเศษมาเก๊า (Macao) และเขตบริหารพิเศษฮ่องกง (Hong Kong) จากการเป็นท้องถิ่นนอกราชอาณาจักรที่เป็นเขตติดโรคติดต่ออันตราย

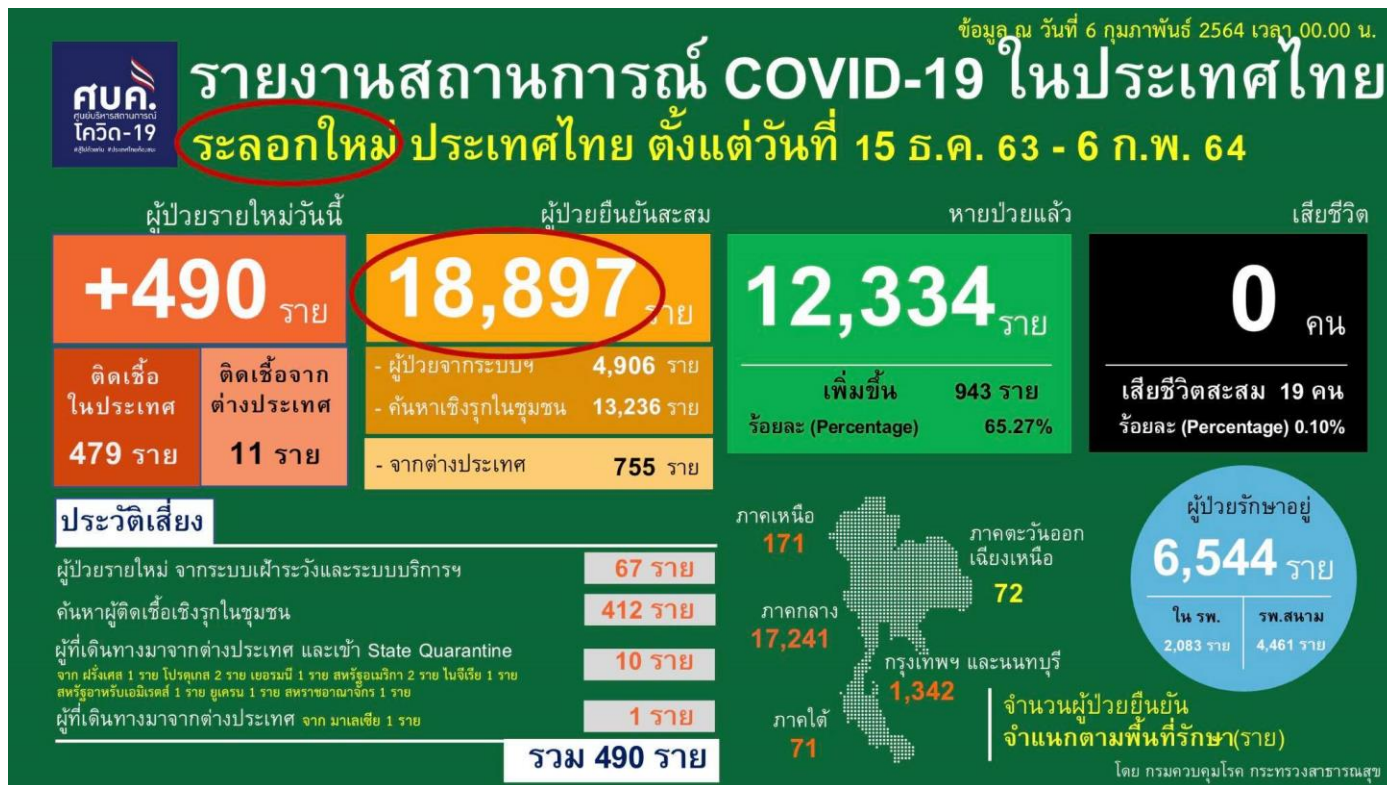
แนวโน้มจำนวนผู้ป่วย ผู้รักษาหาย/ออกจากโรงพยาบาลและผู้เสียชีวิต รายใหม่ โรคติดเชื้อไวรัสโคโรนา 2019 ทั่วโลก



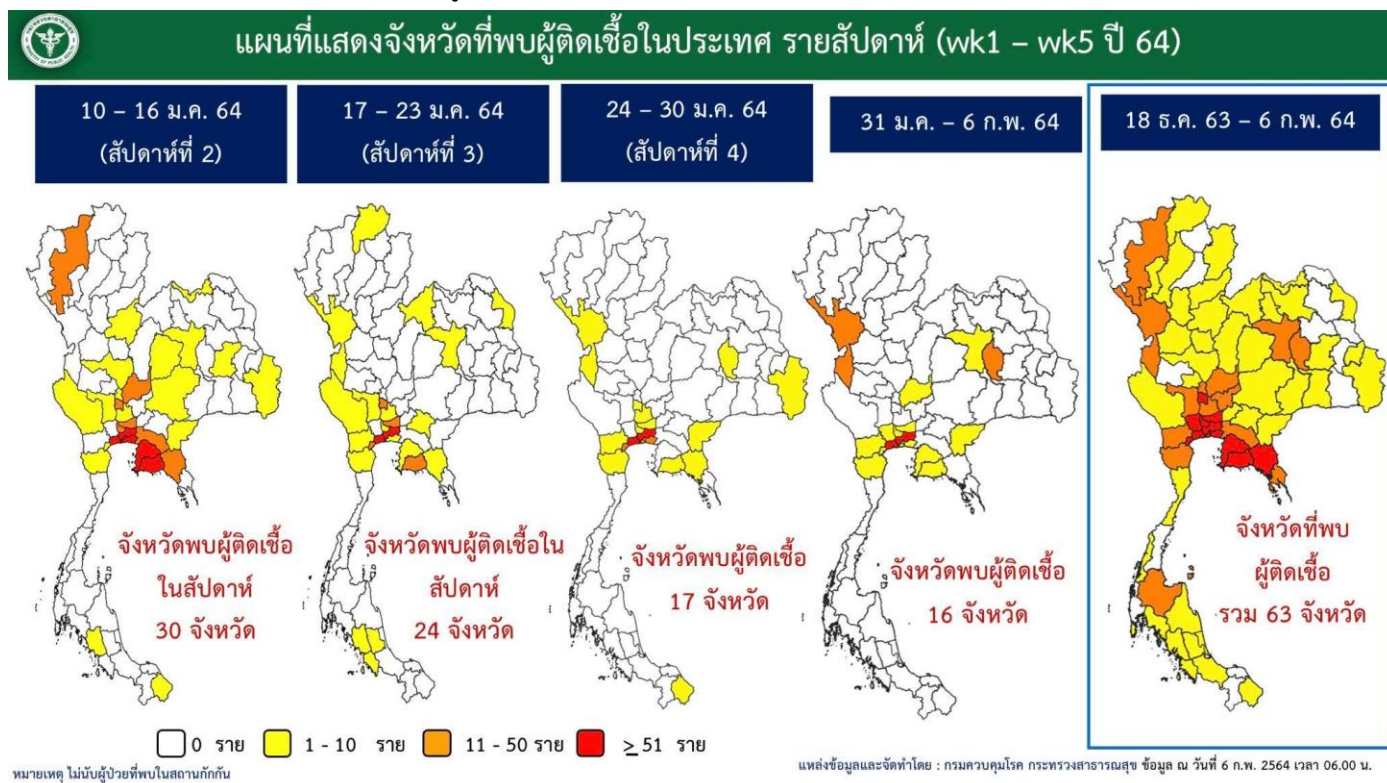
Coronavirus Disease 2019 (COVID-19) Surveillance Dashboard (Myanmar)

| | | | |
|---|--|---|--|
| ၁၀၀၀၀၀၀၀၀၀၀၀၀၀ (Total Specimens Tested) 2,448,618 | ၁၀၀၀၀၀၀၀၀၀၀ (Total PUI) 15,581 | ၉၉၉၉၉ (Lab Confirmed) 141,304 | ၉၉၉၉၉၉၉၉ (Death among Lab Confirmed) 3,168 |
|---|--|---|--|





สถานการณ์โรคโควิด 19 ในประเทศไทย วันนี้มีผู้ติดเชื้อรายใหม่ 490 ราย แบ่งเป็นผู้ติดเชื้อในประเทศ 479 ราย ที่ จ.สมุทรสาคร 450 ราย คิดเป็นร้อยละ 93.9 กรุงเทพมหานคร 23 ราย คิดเป็นร้อยละ 4.8 และจังหวัดอื่นๆ จำนวน 6 ราย คิดเป็นร้อยละ 1.3 และเป็นผู้เดินทางมาจากต่างประเทศ 11 ราย รวมผู้ติดเชื้อสะสมในการระบาดระลอกใหม่ (วันที่ 15 ธันวาคม 2563 - 6 กุมภาพันธ์ 2564) จำนวน 18,897 ราย หายป่วยสะสม 12,334 ราย ยังรักษาตัวในโรงพยาบาลและโรงพยาบาลสนาม 6,544 ราย ไม่มีเสียชีวิตเพิ่ม รวมผู้เสียชีวิตสะสม 19 ราย



ผลงานการเฝ้าระวัง คัดกรองและค้นหาผู้ป่วยสงสัยโรคติดเชื้อไวรัสโคโรนา 2019 จังหวัดประจวบคีรีขันธ์

1. การคัดกรองวัดอุณหภูมิในผู้ที่เดินทางมาจากพื้นที่ระบาด เส้นทางเข้า-ออก ในจังหวัดประจวบคีรีขันธ์

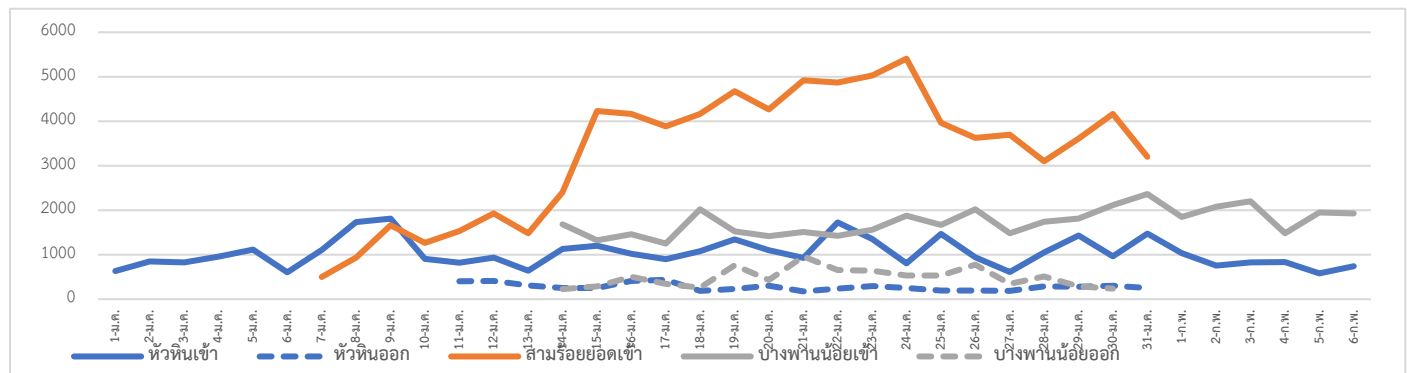
1.1 จุดคัดกรองด่านท่าเรือประจวบคีรีขันธ์ 3 กุมภาพันธ์ 2564 เรือ MT. EASTERN NEPTUNE มาจากท่า CANTHOU ประเทศเวียดนาม คัดกรองชาวฟิลิปปินส์ 22 ราย ไม่พบผู้มีอาการ สวมคัดกรองตั้งแต่วันที่ 1 กุมภาพันธ์ 2563 – 3 กุมภาพันธ์ 2564 คัดกรองทั้งหมด 3,673 ราย

- จุดคัดกรองด่านพรมแดนสิงขร อำเภอเมือง วันที่ 5 กุมภาพันธ์ 2564 คัดกรองผู้ขนส่งสินค้า ชาวไทย จำนวน 90 คน ยานพาหนะ จำนวน 48 คัน ไม่พบผู้มีอาการ สวมคัดกรองตั้งแต่วันที่ 3 กรกฎาคม 2563 – 5 กุมภาพันธ์ 2564 คัดกรองผู้ขนส่งสินค้าทั้งหมด 9,220 ราย ยานพาหนะทั้งหมด 6,065 คัน

1.2 จุดตรวจควบคุมการแพร่ระบาดของโรคติดเชื้อไวรัสโคโรนา 2019 (โควิด-19) เส้นทางเข้าออกจังหวัดประจวบคีรีขันธ์

| จุดตรวจควบคุม | วันนี้ | ขา เข้า | ขา ออก | สะสม | ผู้มีอาการ สะสม | ส่งต่อ | | นอก จังหวัด |
|------------------------------------|--------|------------|-----------|---------|--------------------|-----------|------|----------------|
| | | | | | | ในจังหวัด | ตรวจ | |
| อ.หัวหิน (เปิดด่าน 22 ธ.ค.63) | 742 | 742 | - | 47,369 | 2 | 1 | 0 | 1 |
| อ.สามร้อยยอด (เปิดด่าน 9 ม.ค.64) | - | - | - | 78,048 | 0 | 0 | 0 | 0 |
| อ.บางสะพานน้อย (เปิดด่าน 7 ม.ค.64) | 1,931 | 1,931 | - | 59,712 | 0 | 0 | 0 | 0 |
| รวม | 2,673 | 2,673 | - | 185,129 | 2 | 1 | - | 1 |

แนวโน้มการคัดกรองรายวัน จุดตรวจฯ โควิด-19 ด้านตรวจเส้นทางเข้าออก จ.ประจวบคีรีขันธ์



2. ผลการเฝ้าระวัง ค้นหา เชิงรุกในกลุ่มเสี่ยงป่วยโรค โควิด-19 ตรวจด้วยวิธี RT-PCR จังหวัดประจวบคีรีขันธ์

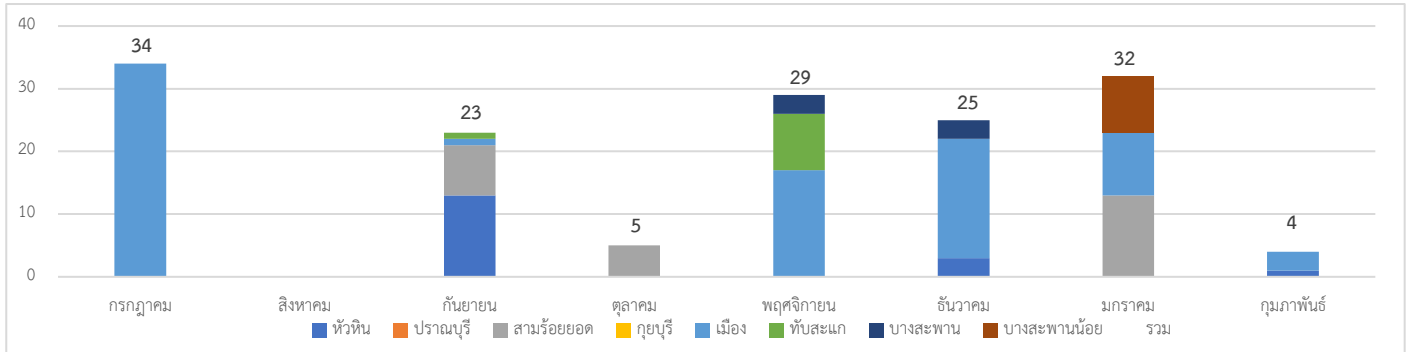
2.1 การสุ่มตรวจชาวเมียนมาที่เดินทางมากับรถขนส่งสินค้าที่เขตรอยต่อไทย-เมียนมา (No man Land) ก่อนถึงช่องทางด่านผ่อนปรนพิเศษด่านสิงขร

| วันที่ | จำนวนตรวจ RT-PCR (พม่า) | | ผลตรวจ |
|----------------------------|-------------------------|----------|------------|
| | ผู้ขนส่งสินค้า | ยานพาหนะ | |
| 12 ตุลาคม– 21 ธันวาคม 2563 | 244/1088 | 183/592 | ไม่พบเชื้อ |
| รวม | 244 | 183 | ไม่พบเชื้อ |

2.2 การตรวจชาวต่างด้าวที่ถูกจับกุมกรณีหลบหนีเข้าเมือง เร่ร่อน และชาวไทยที่ลักลอบข้ามแดนจากประเทศเมียนมา สวม ตั้งแต่ 13 กรกฎาคม 2563 - 3 กุมภาพันธ์ 2564 37 เหตุการณ์ จำนวน 152 ราย ไม่พบผู้ติดเชื้อ 152 ราย

| เหตุการณ์ล่าสุด เดือน กุมภาพันธ์ 2564 | ตรวจ RT-PCR | ผลตรวจ |
|--|-------------|------------|
| 2 ก.พ.64 กรณีชาวเมียนมา เดินทางผิดกฎหมาย ทางช่องทางธรรมชาติ ม.6 บ้านด่านสิงขร ต.คลองวาฬ อ.เมือง | 3 | ไม่พบเชื้อ |
| 3 ก.พ.64 กรณีชาวเมียนมา เดินทางผิดกฎหมาย เดินทางจากต.คลองโคน อ.เมือง จ.สมุทรสงคราม โดยรถตู้โดยสารประจำทาง จับได้ที่ด่านตรวจคนเข้าเมือง ม.3 ต.หินเหล็กไฟ อ.หัวหิน | 1 | ไม่พบเชื้อ |

แนวโน้มการตรวจชาวต่างด้าวที่ถูกจับกุมกรณีหลบหนีเข้าเมือง จำแนกรายอำเภอ จ.ประจวบคีรีขันธ์



2.3 การตรวจค้นหาเชิงรุกกลุ่มเสี่ยงแรงงานต่างด้าวที่มีความเสี่ยง (Active Surveillance)

2.3.1 สรุปผลการสุ่มตรวจหาเชื้อไวรัสโคโรนา 2019 ในกลุ่มแรงงานต่างด้าวที่มีความเสี่ยง สุ่มตั้งแต่วันที่ 20 ธันวาคม 2563 ถึงวันที่ 28 มกราคม 2564 จำนวน 1,189 ราย

| อำเภอ | เข้ามาตั้งแต่ 1 ธ.ค. | เข้ามาตั้งแต่ 1 พ.ย. | ตรวจทั้งหมด | ผลตรวจ ไม่พบเชื้อ |
|--------------|----------------------|----------------------|--------------|----------------------|
| หัวหิน | 56 | 26 | 82 | 82 |
| ปราณบุรี | 135 | 70 | 205 | 205 |
| สามร้อยยอด | 245 | 65 | 310 | 310 |
| กุยบุรี | 50 | 40 | 90 | 90 |
| เมือง | 136 | 58 | 194 | 194 |
| ทับสะแก | 10 | 11 | 21 | 21 |
| บางสะพาน | 109 | 140 | 249 | 249 |
| บางสะพานน้อย | 20 | 18 | 38 | 38 |
| รวม | 811 | 378 | 1,189 | 1,189 |

2.3.2 ผลการดำเนินการสุ่มตรวจหาเชื้อไวรัสโคโรนา 2019 ในกลุ่มแรงงานที่มีความเสี่ยง 6 กุมภาพันธ์ จำนวน 0 ราย
 สะสมตั้งแต่ วันที่ 4 กุมภาพันธ์ 2564 จำนวน 57 ราย

| อำเภอ | วันที่ | สถานที่ | จำนวน ตรวจ (ราย) | ผลตรวจ | |
|------------|----------|---|---------------------|------------|----------|
| | | | | ไม่พบเชื้อ | รอผล |
| เมือง | 4 ก.พ.64 | พนักงานขับรถขนส่ง ท่ารถตู้ประจวบคีรีขันธ์ | 27 | 27 | 0 |
| สามร้อยยอด | 5 ก.พ.64 | แรงงานต่างด้าว สัญชาติเมียนมา 20 ราย สัญชาติลาว 10 ราย ไร่สับปะรด ม.7 ต.ไร่ใหม่, ม.3 ต.ไร่เก่า และ ม.6 ต.ศาลาล้อย | 30 | 30 | 0 |
| รวม | | | 57 | 57 | 0 |

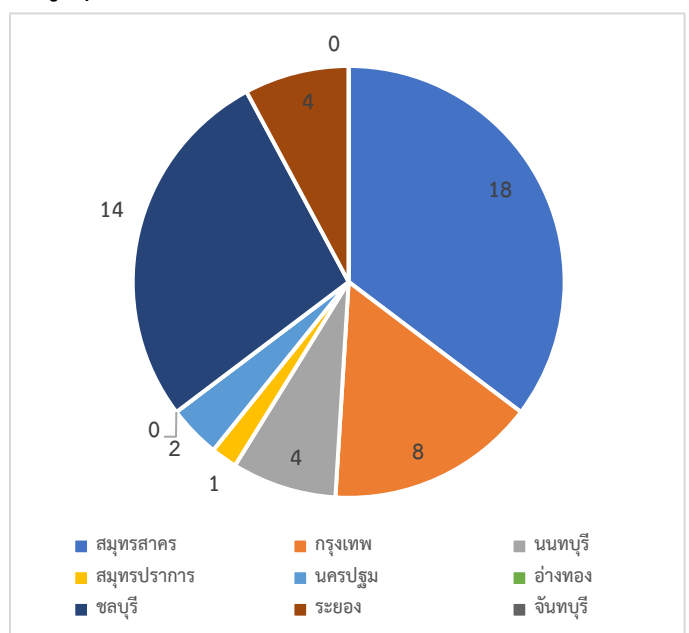
2.4 การค้นหาเชิงรุกกลุ่มเสี่ยง ผู้ต้องขังรายใหม่ เรือนจำจังหวัดประจวบคีรีขันธ์ ตั้งแต่ 16 ธันวาคม 2563 สะสม 272 ราย

| วันที่ | สัญชาติ | | รวมรับใหม่ | ตรวจ RT-PCR | ผลตรวจ | |
|----------------------|------------|-----------|------------|-------------|------------|----------|
| | ไทย | ต่างด้าว | | | ไม่พบเชื้อ | รอผล |
| 16 ธ.ค 63 – 3 ม.ค 64 | 15 | 16 | 31 | 31 | 31 | 0 |
| 5 , 8 ม.ค.64 | 82 | 2 | 84 | 84 | 84 | 0 |
| 12 , 15 ม.ค.64 | 37 | 3 | 40 | 40 | 40 | 0 |
| 19, 22 ม.ค.64 | 42 | 1 | 43 | 43 | 43 | 0 |
| 26, 29 ม.ค.64 | 37 | 2 | 39 | 39 | 39 | 0 |
| 2, 5 ก.พ.64 | 33 | 2 | 35 | 35 | 35 | 0 |
| รวม | 246 | 26 | 272 | 272 | 272 | 0 |

หมายเหตุ : ตรวจทุกวันอังคาร และศุกร์ ของทุกสัปดาห์

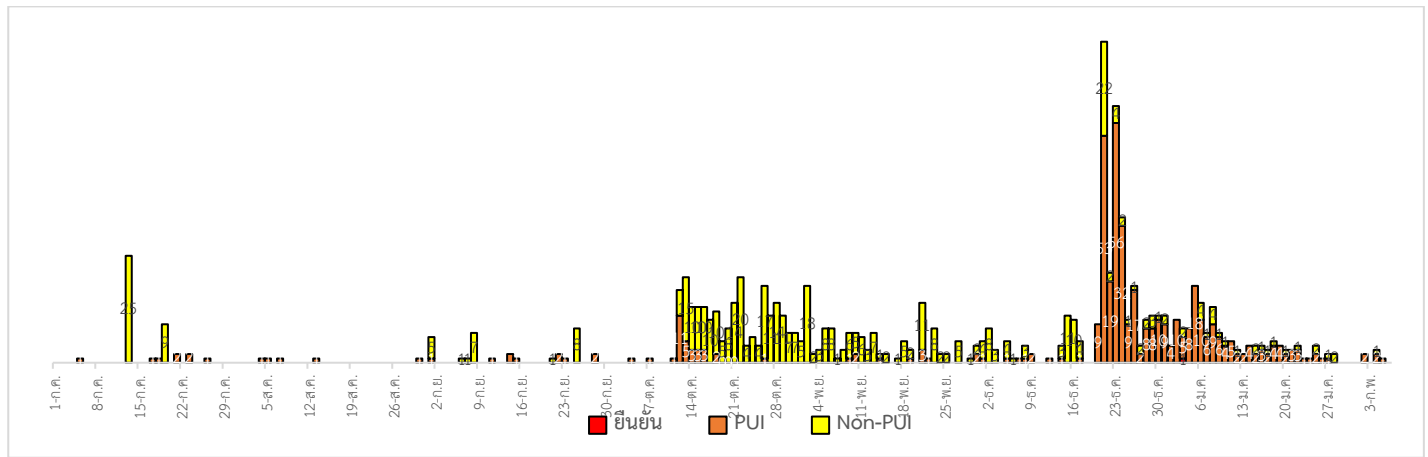
2.5 การค้นหาเชิงรุกกลุ่มเสี่ยง ผู้ที่เดินทางมาจากจังหวัดพื้นที่ระบาดสูงสุด (9 จังหวัดที่มีการระบาดสูงสุด) สะสมตั้งแต่ 6 ม.ค.64

| อำเภอ | วันนี้ | สะสม | ผลไม่พบ เชื้อ | รอผล |
|--------------|----------|-----------|------------------|----------|
| หัวหิน | 0 | 1 | 1 | |
| ปราณบุรี | 0 | 1 | 1 | |
| สามร้อยยอด | 0 | 2 | 2 | |
| กุยบุรี | 0 | 0 | 0 | |
| เมือง | 0 | 14 | 14 | |
| ทับสะแก | 0 | 13 | 13 | |
| บางสะพาน | 0 | 9 | 9 | |
| บางสะพานน้อย | 0 | 11 | 11 | |
| รวม | 0 | 51 | 51 | 0 |



3.ผลการเฝ้าระวัง ค้นหาเชิงรับ ผู้ป่วยสงสัย โควิด-19 จังหวัดประจวบคีรีขันธ์

3.1 การตรวจผู้ป่วยเข้าเกณฑ์สอบสวน (PUI) และ ผู้ป่วยยืนยันโรคติดเชื้อไวรัสโคโรนา 2019

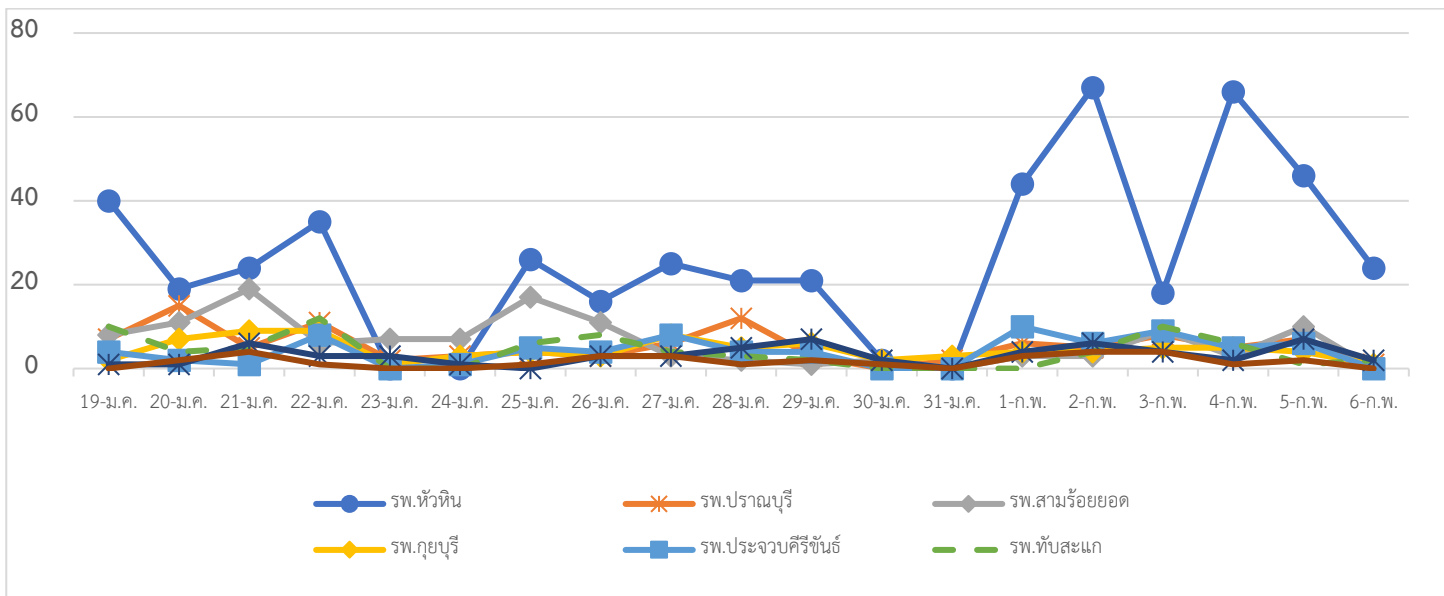


รายละเอียดการรับแจ้งผู้ป่วยเฝ้าระวังรายใหม่ วันที่ 6 กุมภาพันธ์ 2564 PUI จำนวน 0 ราย

| อำเภอ | รายละเอียด | ผลตรวจ |
|-------|------------|--------|
| - | - | - |

จำนวนผู้ป่วยที่มารับบริการ ARI Clinic ได้รับการคัดกรอง COVID-19 จ.ประจวบคีรีขันธ์

| หน่วยบริการ | จำนวนผู้ป่วยที่มารับบริการที่ ARI Clinic 6 ก.พ.64 | | | | | จำนวนผู้ป่วยที่มารับบริการที่ ARI Clinic สะสม 19 ม.ค. | | | | |
|--------------------|---|-------------|--------------|----------------------|---------------------|---|-------------|--------------|----------------------|---------------------|
| | จำนวนทั้งหมด | PUI ส่งตรวจ | ARI สุ่มตรวจ | จำนวนผู้โรคปอดอักเสบ | ตรวจหาเชื้อโควิด-19 | จำนวนทั้งหมด | PUI ส่งตรวจ | ARI สุ่มตรวจ | จำนวนผู้โรคปอดอักเสบ | ตรวจหาเชื้อโควิด-19 |
| รพ.หัวหิน | 24 | 0 | 0 | 0 | 0 | 494 | 3 | 0 | 2 | 2 |
| รพ.ปราณบุรี | 1 | 0 | 0 | 0 | 0 | 107 | 3 | 1 | 3 | 1 |
| รพ.สามร้อยยอด | 0 | 0 | 0 | 0 | 0 | 122 | 2 | 0 | 0 | 0 |
| รพ.กุยบุรี | 1 | 0 | 0 | 0 | 0 | 85 | 0 | 0 | 4 | 1 |
| รพ.ประจวบคีรีขันธ์ | 0 | 0 | 0 | 0 | 0 | 77 | 13 | 0 | 3 | 3 |
| รพ.ทับสะแก | 2 | 0 | 0 | 0 | 0 | 77 | 8 | 0 | 3 | 3 |
| รพ.บางสะพาน | 2 | 0 | 0 | 0 | 0 | 60 | 0 | 0 | 0 | 0 |
| รพ.บางสะพานน้อย | 0 | 0 | 0 | 0 | 0 | 32 | 1 | 2 | 0 | 0 |
| รวม | 30 | 0 | 0 | 0 | 0 | 1,054 | 30 | 3 | 15 | 10 |



4.การติดตาม แยกกัก กักกัน คุ่มไว้สังเกต ผู้ป่วยเข้าเกณฑ์สอบสวนโรค ผู้สัมผัสเสี่ยงสูงและผู้ที่มีเหตุสงสัยว่าเป็นโควิด-19

4.1 การติดตามผู้ป่วยเข้าเกณฑ์สอบสวนโรคติดเชื้อไวรัสโคโรนา 2019 ผู้สัมผัส และผู้ที่เดินทางมาจากพื้นที่เสี่ยง

| อำเภอ | PUI | | | ผู้สัมผัสเสี่ยงสูง | | |
|--------------|------------|------------|-------------|--------------------|------------|-------------|
| | ทั้งหมด | ครบ | กำลังติดตาม | ทั้งหมด | ครบ | กำลังติดตาม |
| หัวหิน | 65 | 65 | 0 | 16 | 16 | 0 |
| ปราณบุรี | 21 | 20 | 1 | 1 | 1 | 0 |
| สามร้อยยอด | 21 | 21 | 0 | 8 | 8 | 0 |
| กุยบุรี | 26 | 26 | 0 | 0 | 0 | 0 |
| เมือง | 140 | 138 | 2 | 132 | 132 | 0 |
| ทับสะแก | 31 | 28 | 3 | 1 | 1 | 0 |
| บางสะพาน | 51 | 50 | 1 | 26 | 26 | 0 |
| บางสะพานน้อย | 4 | 4 | 0 | 1 | 1 | 0 |
| รวม | 359 | 352 | 7 | 185 | 185 | 0 |









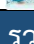
4.2 การติดตาม HOME QUARANTINE/SELF QUARANTINE ผู้เดินทางจากพื้นที่การระบาดและควบคุมสูงสุด

ใน จ.ประจวบคีรีขันธ์

| อำเภอ | จำนวนที่คัดกรอง | | อยู่ระหว่างติดตาม | ติดตามครบ 14 วัน/จบการติดตาม | พบผิดปกติ | ส่งตรวจ | ผลพบเชื้อ |
|--------------|-----------------|--------------|-------------------|------------------------------|-----------|----------|-----------|
| | รายใหม่ | สะสม | | | | | |
| หัวหิน | 0 | 44 | 11 | 33 | 0 | 0 | 0 |
| ปราณบุรี | 0 | 129 | 9 | 120 | 0 | 0 | 0 |
| สามร้อยยอด | 13 | 224 | 20 | 204 | 0 | 0 | 0 |
| กุยบุรี | 0 | 17 | 4 | 13 | 0 | 0 | 0 |
| เมือง | 1 | 367 | 59 | 308 | 3 | 3 | 0 |
| ทับสะแก | 0 | 233 | 23 | 210 | 0 | 0 | 0 |
| บางสะพาน | 0 | 361 | 22 | 339 | 0 | 0 | 0 |
| บางสะพานน้อย | 0 | 382 | 5 | 377 | 1 | 1 | 0 |
| รวม | 14 | 1,757 | 153 | 1,604 | 4 | 4 | 0 |

หมายเหตุ : เริ่ม SELF QUARANTINE ใน 5 จังหวัด (สมุทรสาคร, กรุงเทพมหานคร, สมุทรปราการ, ปทุมธานี, นนทบุรี) ตั้งแต่ 1 กุมภาพันธ์ 2564

สรุปผลการดำเนินงานเฝ้าระวังผู้ป่วยโรคติดเชื้อไวรัสโคโรนา 2019 จังหวัดประจวบคีรีขันธ์ ตั้งแต่ 17 ธ.ค.2563

| กลุ่มตรวจ RT-PCR COVID-19 | รายใหม่ | สะสม | ไม่พบเชื้อ | รอผล |
|--|----------|--------------|--------------|----------|
|  กลุ่มเข้าเกณฑ์สอบสวนโรค | 0 | 359 | 359 | 0 |
|  กลุ่มผู้ป่วยโรคปอดบวม | 0 | 191 | 191 | 0 |
|  ผู้สัมผัสใกล้ชิดผู้ป่วยยืนยัน | 0 | 181 | 181 | 0 |
|  ค้นหาเชิงรุก Active Surveillance | 0 | 1,246 | 1,246 | 0 |
|  ต่างด้าวหลบหนีเข้าเมือง | 0 | 152 | 152 | 0 |
|  ผู้ขนส่งสินค้าไทย-พม่า | 0 | 244 | 244 | 0 |
|  ผู้ต้องขังรายใหม่เรือนจำ | 0 | 272 | 272 | 0 |
|  ผู้เดินทางจากพื้นที่ระบาดสูง | 0 | 51 | 51 | 0 |
|  คัดกรองก่อนทำหัตถการ | 2 | 379 | 379 | 0 |
| รวม | 2 | 3,075 | 3,075 | 0 |

สรุปผู้ป่วยยืนยันโรคติดเชื้อไวรัสโคโรนา 2019 จังหวัดประจวบคีรีขันธ์

ปี 2563 จำนวนผู้ป่วย 17 ราย รักษาหาย 15 ราย (รายสุดท้ายวันที่ 3 เม.ย.2563) เสียชีวิต 2 ราย

| ผู้ป่วยยืนยันพบเชื้อระลอกใหม่ ตั้งแต่ 17 ธ.ค. 63 | | กำลังรักษา | อาการรุนแรง | รักษาหาย/ออกจาก รพ. | เสียชีวิต |
|--|------|------------|-------------|---------------------|-----------|
| รายใหม่ | สะสม | | | | |
| 0 | 1 | 0 | 0 | 1 | 0 |

*ไม่พบผู้ติดเชื้อรายใหม่ในจังหวัดประจวบคีรีขันธ์ เป็นวันที่ 35

มาตรการในจังหวัดประจวบคีรีขันธ์

1. ทุกโรงพยาบาล/โรงพยาบาลส่งเสริมสุขภาพตำบล จัดทำป้ายคัดกรองไว้ที่ OPD/ ER ทั้งในเวลาและนอกเวลา
2. ทุกโรงพยาบาลกำหนดเส้นทางเคลื่อนย้ายผู้ป่วยที่เข้าเกณฑ์สอบสวนโรคและซ้อมการเคลื่อนย้ายผู้ป่วย
3. กำหนดห้องแยกผู้ป่วย (ห้องพิเศษ) และเตรียม Cohort Ward
4. กำหนดทีมงาน/ ฝึกซ้อมการใส่ชุด PPE และการทำลายเชื้อ
 - ทีมแพทย์รักษา - ทีมพยาบาล
 - ทีมทำความสะอาด - ทีม IC ที่คอยกำกับ
 - ทีม Lab - ทีมสอบสวนโรค
5. จัดเตรียมยา เวชภัณฑ์ และทรัพยากร ให้เหมาะสมและเพียงพอ
6. หากพบผู้ที่เข้าเกณฑ์การสอบสวนโรคให้รักษาไว้ที่ รพ.นั้นๆ
7. ถ้าผู้ป่วย มีอาการหนักขึ้น ให้ส่งต่อตามระบบเดิม โดยต้องรับรักษาภายในจังหวัด ถ้าจะออกนอกจังหวัดจะอยู่ในความรับผิดชอบของ เขตสุขภาพที่ 5/ กระทรวงสาธารณสุข
8. สำนักงานสาธารณสุขจังหวัดประจวบคีรีขันธ์ พัฒนาทีม CDCU การใช้ PPE, การทำลายเชื้อ, การสอบสวน, เก็บตัวอย่าง
9. ประชาสัมพันธ์เชิงรุกและการให้ข้อมูลแก่สาธารณะ
 - ให้ประชาชนมีการสวมใส่หน้ากากอนามัยหรือหน้ากากผ้า ในกรณีเข้าไปที่ที่มีคนจำนวนมาก ได้แก่ ตลาด ห้างสรรพสินค้า โรงภาพยนตร์ โรงพยาบาล รถตู้ รถแท็กซี่ เครื่องบิน เป็นต้น
 - การกำจัดหน้ากากอนามัย สำหรับประชาชนให้พับแล้วใช้ยางหรือสายที่คล้องหูหน้ากากผูกมัดให้เรียบร้อย แล้วทิ้งใส่ขวดพลาสติกก่อนทิ้งลงถังขยะ

ทีมตระหนักรู้สถานการณ์สำนักงานสาธารณสุขจังหวัดประจวบคีรีขันธ์