



ศูนย์ปฏิบัติการภาวะฉุกเฉินด้านการแพทย์และสาธารณสุข สำนักงานสาธารณสุขจังหวัดประจวบคีรีขันธ์ กรณี โรคติดเชื้อไวรัสโคโรนา 2019

ฉบับที่ 358 EOC ครั้งที่ 196 วันที่ 8 กุมภาพันธ์ 2564 เวลา 09.00 น.

สถานการณ์ต่างประเทศ พบผู้ป่วยยืนยัน ใน 219 ประเทศ/

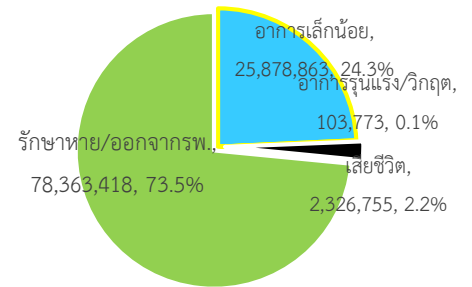
ดินแดน/2 เรือสำราญ ไม่พบประเทศ/ดินแดนที่พบผู้ป่วยใหม่

พบผู้ป่วยทั่วโลก 106,672,809 ราย เสียชีวิต 2,326,755 ราย อัตราป่วยตาย ร้อยละ 2.2

รักษาหาย/ออกจาก รพ. 78,363,418 ราย ร้อยละ 73.5

ผู้ป่วยที่กำลังรักษา อาการเล็กน้อย ร้อยละ 24.3 อาการรุนแรง/วิกฤติ ร้อยละ 0.1

ลำดับประเทศ ที่พบโรคติดเชื้อไวรัสโคโรนา 2019 สูงสุด ดังนี้



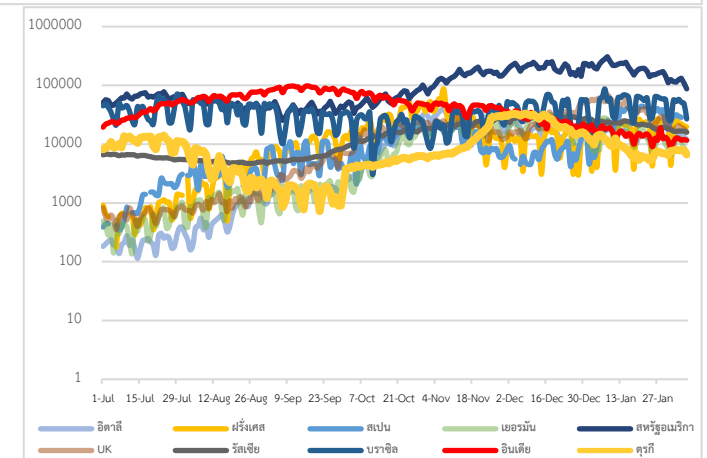
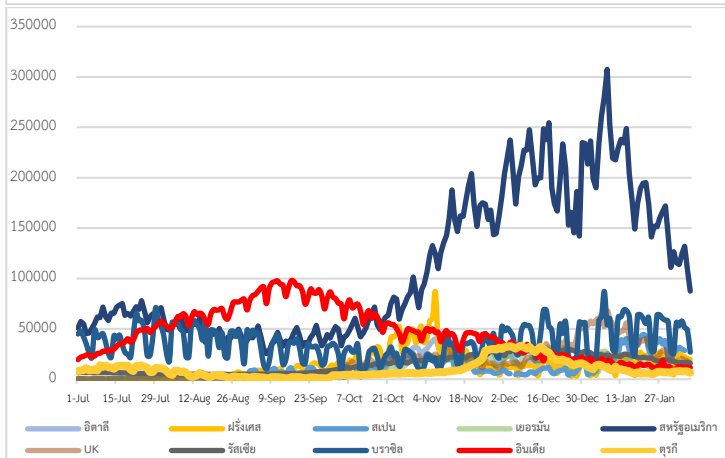
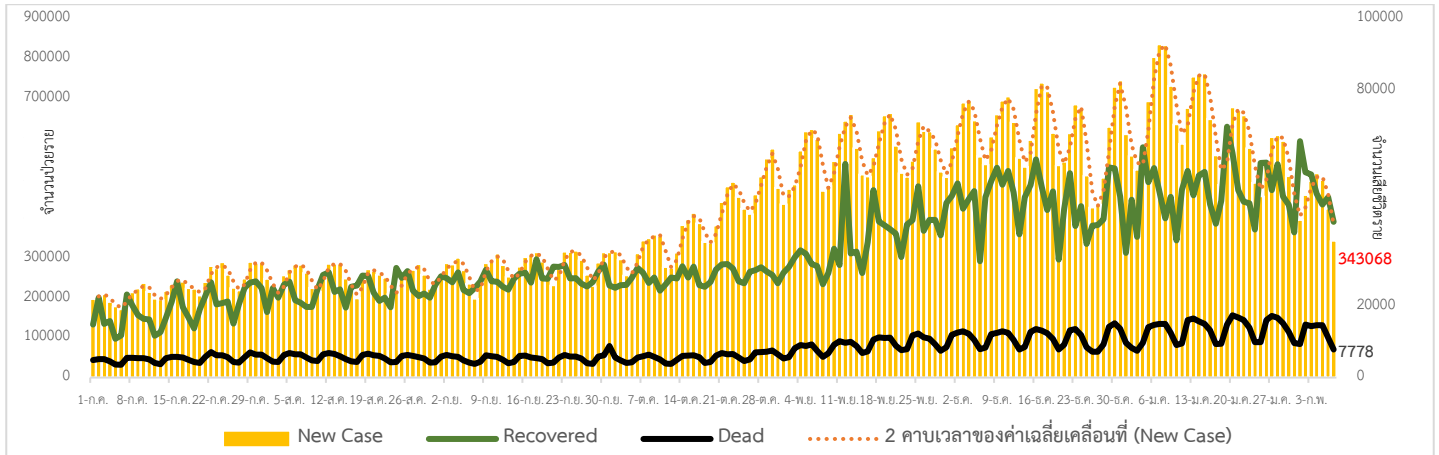
ประเทศ/อื่นๆ	รวมป่วย	ป่วยใหม่	รวมเสียชีวิต	%	เสียชีวิตใหม่	รักษาหาย	%	อาการรุนแรง	อัตราป่วย 1M pop	อัตราตาย 1M pop	อัตราตรวจ 1M pop
สหรัฐอเมริกา	27,608,033	87,501	474,915	1.72	1,340	17,343,550	62.8	21,907	83,112	1,430	974,793
แคลิฟอร์เนีย	3,404,056	9,983	44,148	1.30	165						
เท็กซัส	2,498,933	5,800	39,641	1.59	171						
อินเดีย	10,838,843	11,673	155,114	1.43	86	10,533,076	97.2	8,944	7,808	112	144,556
บราซิล	9,524,640	26,845	231,561	2.43	492	8,397,187	88.2	8,318	44,617	1,085	133,975
รัสเซีย	3,967,281	16,048	76,661	1.93	432	3,456,210	87.1	2,300	27,178	525	712,463
สหราชอาณาจักร	3,945,680	15,845	112,465	2.85	373	1,915,629	48.6	3,505	57,938	1,651	1,122,320
ฝรั่งเศส	3,337,048	19,715	78,965	2.37	171	232,977	7.0	3,272	51,056	1,208	708,845
สเปน	2,971,914		61,386	2.07		N/A	N/A	4,795	63,549	1,313	724,917
อิตาลี	2,636,738	11,641	91,273	3.46	270	2,118,441	80.3	2,107	43,649	1,511	568,846
ตุรกี	2,531,456	6,670	26,797	1.06	112	2,440,706	96.4	1,317	29,822	316	360,673
เยอรมนี	2,291,441	6,442	62,128	2.71	130	2,029,200	88.6	4,222	27,297	740	484,899
ประเทศกลุ่ม ASEAN											
อินโดนีเซีย	1,157,837	10,827	31,556	2.73	163	949,990	82.0		4,206	115	35,185
ฟิลิปปินส์	537,310	1,790	11,179	2.08	70	499,798	93.0	807	4,864	101	73,118
มาเลเซีย	242,452	3,731	872	0.36	15	190,339	78.5	292	7,434	27	159,917
พม่า	141,304		3,168	2.24		127,229	90.0		2,587	58	44,821
สิงคโปร์	59,699	24	29	0.05		59,433	99.6	1	10,156	5	1,115,510
ประเทศไทย	23,371	237	79	0.34		16,942	72.5	1	334	1	17,422
เวียดนาม	2,001	20	35	1.75		1,472	73.6		20	0.4	15,630
กัมพูชา	474	2		0.00		454	95.8		28		24,749
บรูไน	181		3	1.66		173	95.6		411	7	211,796
ลาว	45			0.00		41	91.1		6		14,353

เขตติดโรคติดต่ออันตราย

1. สาธารณรัฐอิตาลี 2. สาธารณรัฐอิสลามอิหร่าน
 3. มาเลเซีย 4. ราชอาณาจักรกัมพูชา 5. สาธารณรัฐประชาธิปไตยประชาชนลาว 6. สาธารณรัฐอินโดนีเซีย 7. สาธารณรัฐแห่งสหภาพพม่า

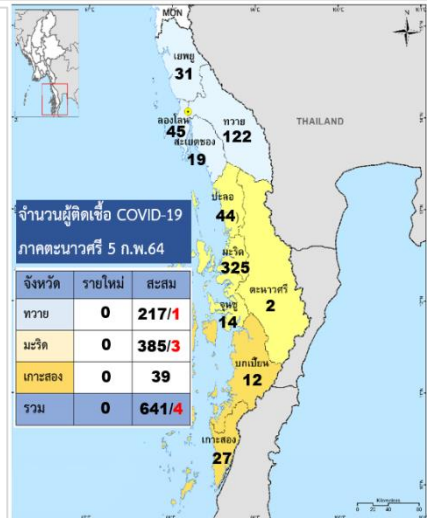
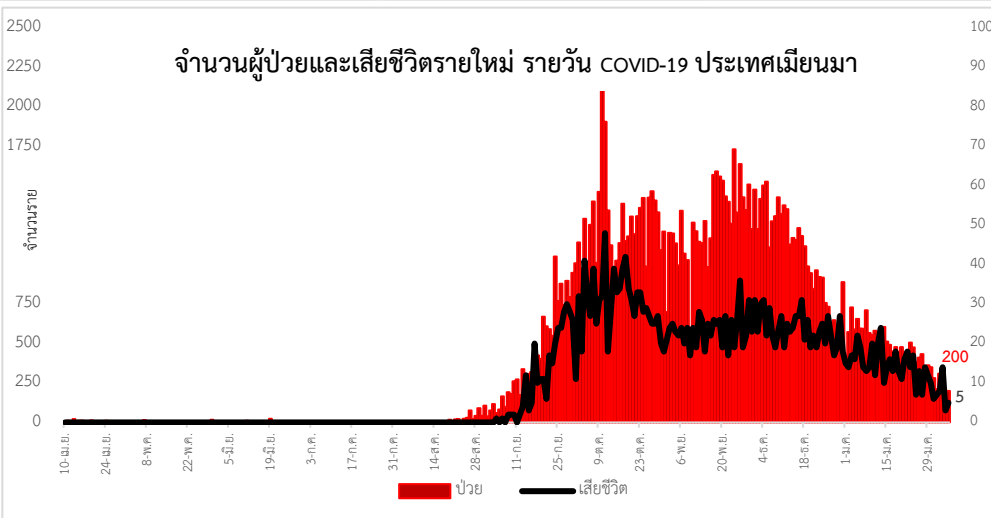
*เขตติดโรคติดต่ออันตราย ฉบับที่ 3 (ประกาศกระทรวงสาธารณสุข เรื่อง ยกเลิกท้องถิ่นนอกราชอาณาจักรที่เป็นเขตติดโรคติดต่ออันตรายกรณีโรคติดเชื้อไวรัสโคโรนา 2019 หรือโรคโควิด 19 (Coronavirus Disease 2019 (COVID-19)) พ.ศ.2563
 ประกาศยกเลิกสาธารณรัฐเกาหลี (Republic of Korea) และสาธารณรัฐประชาชนจีน (People's Republic of China) รวมถึงเขตบริหารพิเศษมาเก๊า (Macao) และเขตบริหารพิเศษฮ่องกง (Hong Kong) จากการเป็นท้องถิ่นนอกราชอาณาจักรที่เป็นเขตติดโรคติดต่ออันตราย

แนวโน้มจำนวนผู้ป่วย ผู้รักษาหาย/ออกจากโรงพยาบาลและผู้เสียชีวิต รายใหม่ โรคติดเชื้อไวรัสโคโรนา 2019 ทั่วโลก



Coronavirus Disease 2019 (COVID-19) Surveillance Dashboard (Myanmar)

๓၁၇၅၀၀၀၀၀၀၀၀၀၀၀၀ (Total Specimens Tested) **2,448,618**
 ၁၅၅၅၅၅၅၅၅၅၅၅၅၅၅ (Total PUI) **15,581**
 ၁၁၁၁၁၁၁၁၁၁၁၁၁၁ (Lab Confirmed) **141,304**
 ၁၁၁၁၁၁၁၁၁၁၁၁၁၁ (Death among Lab Confirmed) **3,168**



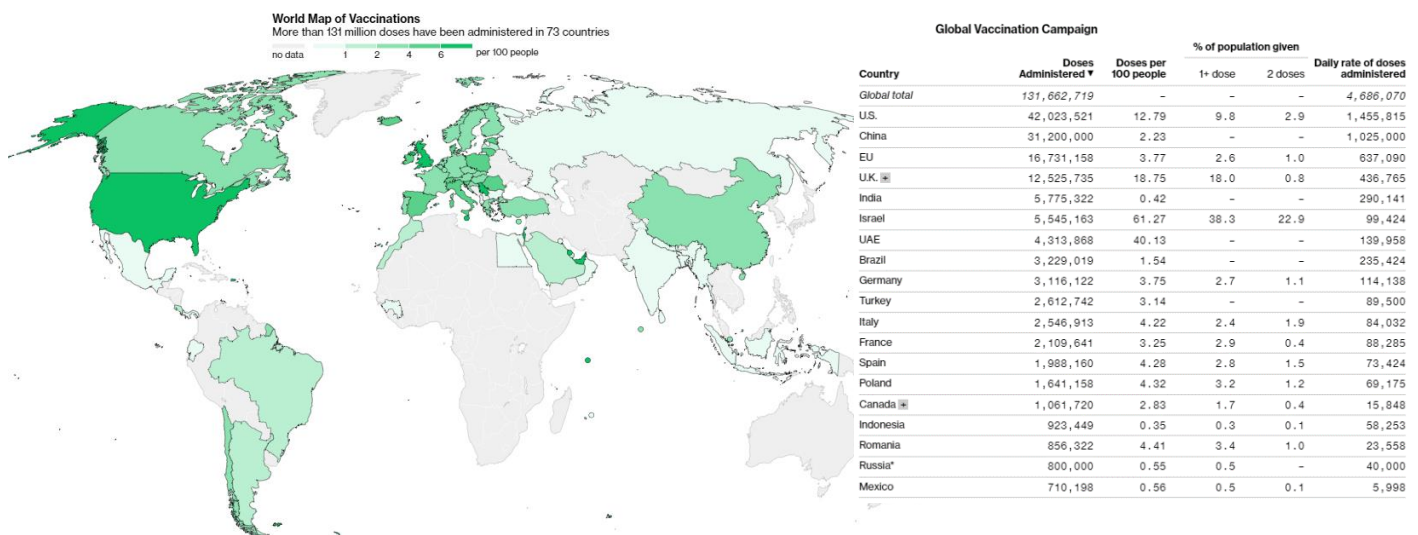
ประเด็นข่าวที่น่าสนใจ ณ วันที่ 7 ก.พ.2564

สหรัฐอเมริกา ดำเนินการฉีดวัคซีนป้องกันโควิด 19 แล้ว ทั้งหมด 36,819,212 โดส คิดเป็น 63% ของ จำนวนวัคซีน 58,380,300 โดส โดยค่าเฉลี่ยของการฉีดวัคซีนใน 7 วัน ประมาณ 1.3 ล้านโดสต่อวัน ปัจจุบันมีผู้คน เกือบ 29 ล้านคน ได้รับ วัคซีนอย่างน้อยหนึ่งเข็มและประมาณ 7.5 ล้านคน ได้รับการฉีดวัคซีนครบถ้วนแล้ว

รัสเซีย วัคซีน Sputnik V ของรัสเซียอาจได้รับการจดทะเบียนใน 25 ประเทศ ภายในสัปดาห์หน้า (08/02/2564) สนข.Tass ของรัสเซีย รายงานเมื่อ 7 ม.ค.64 ว่า วัคซีน Sputnik V ของรัสเซียจะได้รับการจดทะเบียนใน 25 ประเทศ ภายในสัปดาห์หน้า ปัจจุบันวัคซีนดังกล่าวได้รับการอนุมัติจากหน่วยงานที่กำกับดูแลแล้วจำนวน 19 แห่ง โดยก่อนหน้านี้วารสารการแพทย์ The Lancet international medical journal ได้เผยแพร่ผลการทดลองในระยะที่สามของการวิจัยว่า วัคซีน Sputnik V มี ประสิทธิภาพ ร้อยละ 91.6 โดยผลการทดลองในอาสาสมัครอายุมากกว่า 60 ปี พบว่ามีประสิทธิภาพถึงร้อยละ 91.8

อิสราเอล เว็บไซต์นิตยสารด้านวิทยาศาสตร์ชื่อดัง Nature รายงานว่า นักวิจัยอิสราเอลกำลังเห็นสัญญาณว่าวัคซีนป้องกันโควิด-19 ช่วยยับยั้งการติดเชื้อและลดจำนวนผู้เข้ารับการรักษาในโรงพยาบาลในหมู่ผู้สูงอายุ หลังจากผ่านเกือบ 6 สัปดาห์ หลังจากที่มีการฉีดวัคซีนในกลุ่มนั้น อิสราเอลเป็นประเทศแรกที่เปิดเผยข้อมูลที่แสดงวัคซีนมีผลในกลุ่มคนจำนวนมากโดยมี รายงานข่าวเมื่อ 2 สัปดาห์ก่อนหน้านั้นว่ามีจำนวนผู้ติดเชื้อลดลงในกลุ่มที่ได้รับวัคซีน ตอนนี้ เกือบ 90% ของผู้ที่มีอายุ 60 ปีขึ้นไปในอิสราเอลได้รับวัคซีน 2 เข็มของไฟเซอร์เป็นครั้งแรกแล้ว ขณะนี้ข้อมูลที่รวบรวมโดยกระทรวงสาธารณสุขของอิสราเอล แสดงให้เห็นว่าการติดเชื้อลดลง 41% ในกลุ่มอายุนั้นและจำนวนการเข้ารับการรักษาในโรงพยาบาลลดลง 31% ตั้งแต่ กลางเดือนมกราคมถึงต้นเดือนกุมภาพันธ์ อย่างไรก็ตาม เมื่อเปรียบเทียบสำหรับผู้ที่มีอายุ 59 ปีหรืออ่อนกว่านั้นมีจำนวนผู้ป่วย ลดลงเพียง 12% และจำนวนผู้เข้ารับการรักษาในโรงพยาบาล 5% ซึ่งคนกลุ่มที่อายุน้อยกว่า 59 ปีลงมาได้รับวัคซีน 30% ของ จำนวนประชากรทั้งหมดของช่วงวัยนี้ ถึงแม้จะคนอายุน้อยกว่าจะมีอัตราการติดเชื้อมากกว่าทั้งๆ ที่รับวัคซีนแล้วแต่กลุ่มสูงวัยที่ เป็นกลุ่มเสี่ยงมีการติดเชื้อน้อยลง ซึ่งโดยรวมแล้วผู้เชี่ยวชาญเห็นว่าเป็นสัญญาณที่ดี สาเหตุอีกส่วนหนึ่งเป็นเพราะคนอายุน้อย กว่า 59 ปียังรับวัคซีนไม่ครอบคลุม ส่วนคนสูงวัยได้รับวัคซีนมากถึง 85% แล้วจากจำนวนประชากรทั้งหมดในกลุ่มอายุนั้น

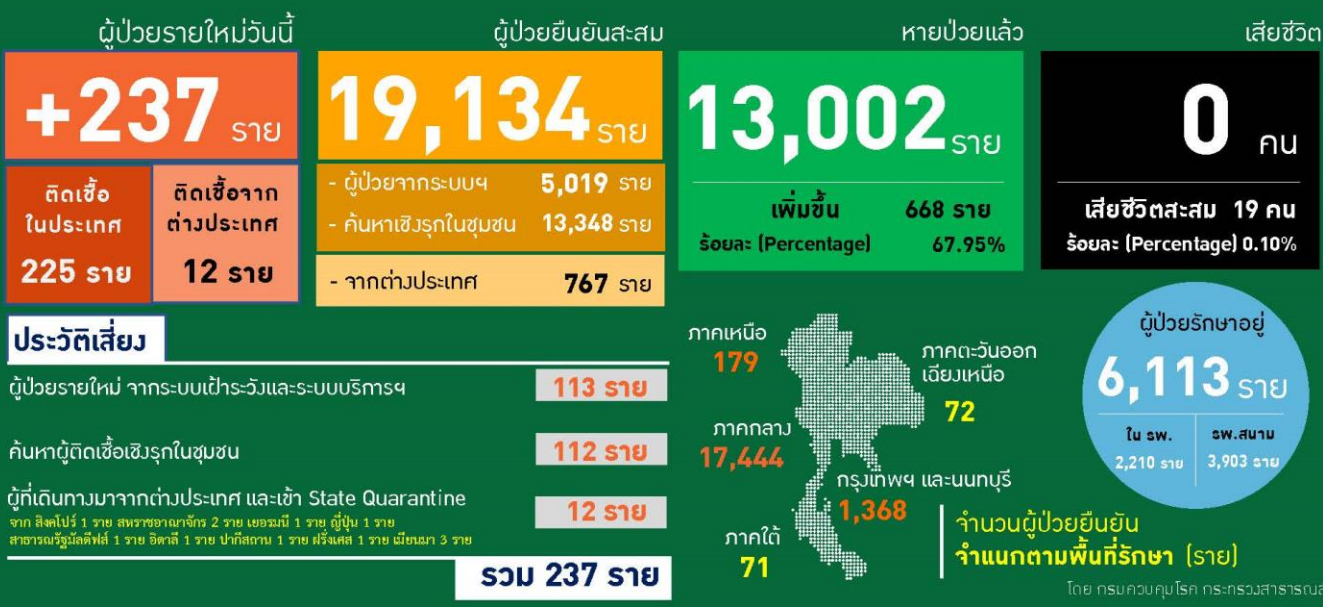
ความคืบหน้าการฉีดวัคซีนป้องกันโรคโควิด 19 ของทั่วโลก โดยมีการฉีดไปแล้วกว่า 131 ล้านโดส ใน 73 ประเทศ





รายงานสถานการณ์ COVID-19 ในประเทศไทย

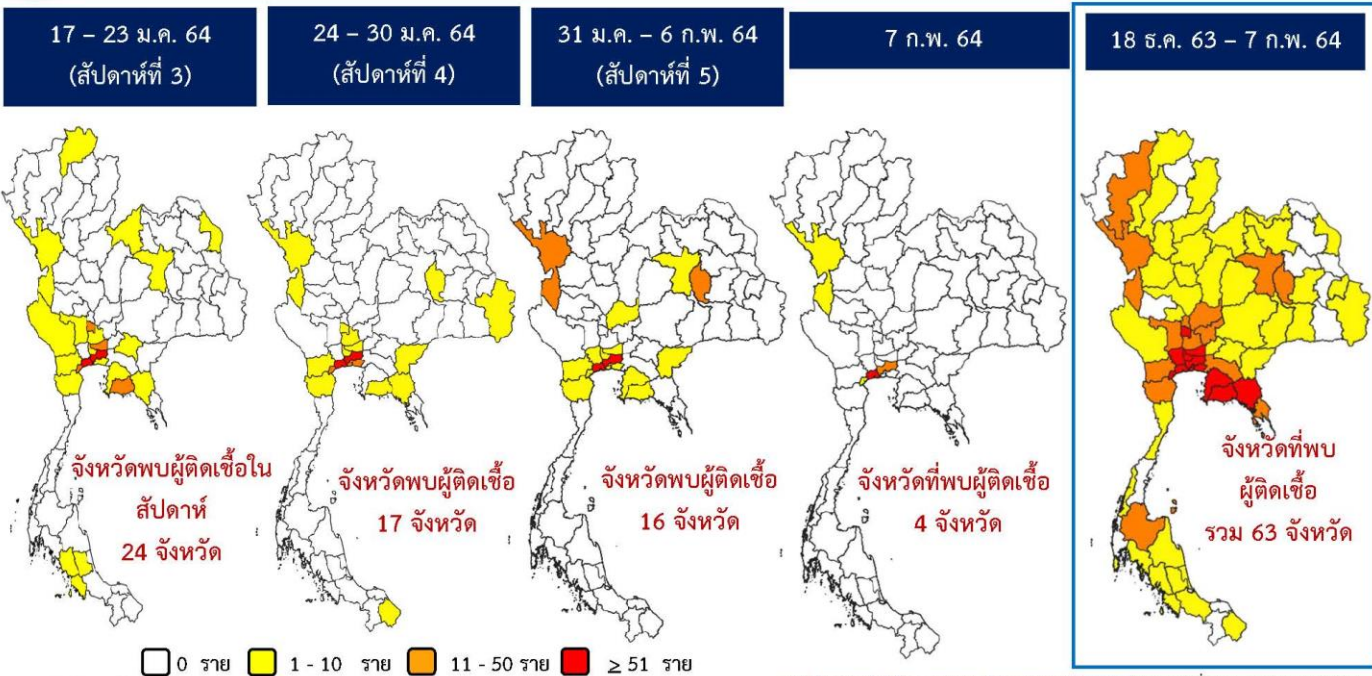
ระลอกใหม่ ประเทศไทย ตั้งแต่วันที่ 15 ธ.ค. 63 - 7 ก.พ. 64



ประเทศไทยมีผู้ติดเชื้อรายใหม่ 237 ราย มาจากระบบเฝ้าระวังในโรงพยาบาล 113 ราย คัดกรองเชิงรุกในชุมชน 112 ราย และเดินทางมาจากต่างประเทศ 12 ราย ไม่มีผู้เสียชีวิตเพิ่ม รักษาหายเพิ่ม 668 ราย การติดเชื้อระลอกใหม่ตั้งแต่วันที่ 15 ธันวาคม 2563 - 7 กุมภาพันธ์ 2564 มีผู้ติดเชื้อสะสม 19,134 ราย รักษาหายสะสม 13,002 ราย เสียชีวิตสะสม 19 ราย โดยวันนี้มีการติดเชื้อใน 4 จังหวัด ได้แก่ สมุทรสาคร 202 ราย กรุงเทพมหานคร 17 ราย ตาก 5 ราย และสมุทรสงคราม 1 ราย



แผนที่แสดงจังหวัดที่พบผู้ติดเชื้อในประเทศไทย รายสัปดาห์ (wk1 - wk6 ปี 64)



หมายเหตุ: ไม่นับผู้ป่วยที่พบในสถานกักกัน

เมื่อเวลา 20.10 น. วันที่ 7 ก.พ.2564 สำนักงานสาธารณสุข ศูนย์โควิด 19 จ.สมุทรสงคราม รายงานพบผู้ติดเชื้อรายใหม่เพิ่มขึ้นอีก 6 คน เป็นคนไทย พักอาศัยอยู่ใน ต.บางแค และ ต.บางนางลี่ อ.อัมพวา จ.สมุทรสงคราม โดยโหม่ไลน์ ส่วนใหญ่ขึ้นรถโรงงานไปทำงานโรงงานในจ.สมุทรสาคร แบบไปเช้ากลับเย็น

รายที่ 55 เป็นชาย อายุ 41 ปี พักอยู่หมู่ 7 ต.บางแค อ.อัมพวา จ.สมุทรสงคราม อาชีพรับจ้าง บริษัทผลไม้อบแห้ง ต.กาหลง อ.เมือง จ.สมุทรสาคร

รายที่ 56 เป็นหญิง อายุ 57 ปี พักอยู่หมู่ 2 ต.บางแค อ.อัมพวา จ.สมุทรสงคราม อาชีพรับจ้างโรงงานผลิตอาหารแปรรูป ต.ท่าทราย อ.เมือง จ.สมุทรสาคร

รายที่ 57 เป็นหญิง อายุ 55 ปี พักอยู่หมู่ 2 ต.บางแค อ.อัมพวา จ.สมุทรสงคราม อาชีพรับจ้างโรงงานผลิตอาหารแปรรูป ต.ท่าทราย อ.เมือง จ.สมุทรสาคร

รายที่ 58 เป็นหญิง อายุ 58 ปี พักอยู่ ต.บางแค อ.อัมพวา จ.สมุทรสงคราม อาชีพ พนักงานบริษัทห้องเย็น ต.บางน้ำจืด อ.เมือง จ.สมุทรสาคร

รายที่ 59 เป็นหญิง อายุ 34 ปี พักอยู่หมู่ 3 ต.บางนางลี่ อ.อัมพวา จ.สมุทรสงคราม อาชีพรับจ้างบริษัทผลิตผักผลไม้อบแห้ง ต.บางโทรัด อ.เมือง จ.สมุทรสาคร และ

รายที่ 60 เป็นหญิง อายุ 51 ปี พักอยู่หมู่ 1 ต.บางนางลี่ อ.อัมพวา จ.สมุทรสงคราม อาชีพรับจ้างบริษัทผลิตอาหารแช่แข็ง พร้อมรับประทาน ต.ท่าทราย อ.เมือง จ.สมุทรสาคร สำหรับ จ.สมุทรสงคราม เป็น 1 ใน 4 จังหวัดที่ยังมีผู้ป่วยโควิดเพิ่มขึ้นต่อเนื่องประกอบด้วย จ.สมุทรสาคร จ.สมุทรสงคราม จ.กรุงเทพฯ และ จ.ตาก ล่าสุดยอดสะสม จ.สมุทรสงครามรวม 60 คน

ผลงานการเฝ้าระวัง คัดกรองและค้นหาผู้ป่วยสงสัยโรคติดเชื้อไวรัสโคโรนา 2019 จังหวัดประจวบคีรีขันธ์

1. การคัดกรองวัดอุณหภูมิในผู้ที่เดินทางมาจากพื้นที่ระบาด เส้นทางเข้า-ออก ในจังหวัดประจวบคีรีขันธ์

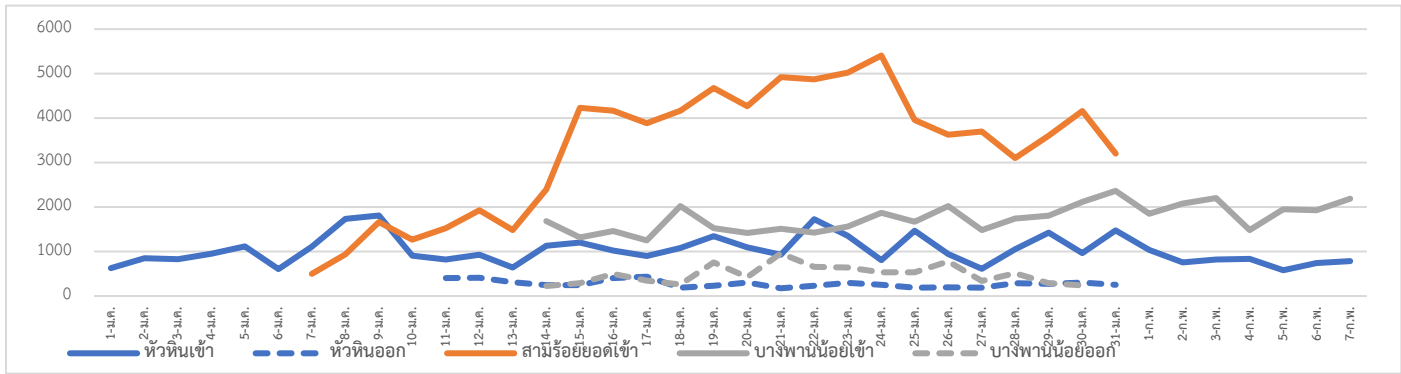
1.1 จุดคัดกรองด่านท่าเรือประจวบคีรีขันธ์ 7 กุมภาพันธ์ 2564 เรือ MV. HOSEI 28 มาจากท่า FUKUYAMA ประเทศญี่ปุ่น คัดกรองชาวจีน 18 ราย ชาวเวียดนาม 1 ราย ไม่พบผู้มีอาการ สะสมคัดกรองตั้งแต่วันที่ 1 กุมภาพันธ์ 2563 – 7 กุมภาพันธ์ 2564 คัดกรองทั้งหมด 3,692 ราย

- จุดคัดกรองด่านพรมแดนสิงขร อำเภอเมือง วันที่ 5 กุมภาพันธ์ 2564 คัดกรองผู้ขนส่งสินค้า ชาวไทย จำนวน 90 คน ยานพาหนะ จำนวน 48 คัน ไม่พบผู้มีอาการ สะสมคัดกรองตั้งแต่วันที่ 3 กรกฎาคม 2563 – 5 กุมภาพันธ์ 2564 คัดกรองผู้ขนส่งสินค้าทั้งหมด 9,220 ราย ยานพาหนะทั้งหมด 6,065 คัน

1.2 จุดตรวจควบคุมการแพร่ระบาดของโรคติดเชื้อไวรัสโคโรนา 2019 (โควิด-19) เส้นทางเข้าออกจังหวัดประจวบคีรีขันธ์

จุดตรวจควบคุม	วันนี้	ขา เข้า	ขา ออก	สะสม	ผู้มีอาการ สะสม	ส่งต่อ		นอก จังหวัด
						ในจังหวัด	ตรวจ	
อ.หัวหิน (เปิดด่าน 22 ธ.ค.63)	784	784	-	48,153	2	1	0	1
อ.สามร้อยยอด (เปิดด่าน 9 ม.ค.64)	-	-	-	78,048	0	0	0	0
อ.บางสะพานน้อย (เปิดด่าน 7 ม.ค.64)	2,191	2,191	-	61,903	0	0	0	0
รวม	2,975	2,975	-	188,104	2	1	-	1

แนวโน้มการคัดกรองรายวัน จุดตรวจฯ โควิด-19 ด้านตรวจเส้นทางเข้าออก จ.ประจวบคีรีขันธ์



2.ผลการเฝ้าระวัง ค้นหา เชิงรุกในกลุ่มเสี่ยงป่วยโรค โควิด-19 ตรวจด้วยวิธี RT-PCR จังหวัดประจวบคีรีขันธ์

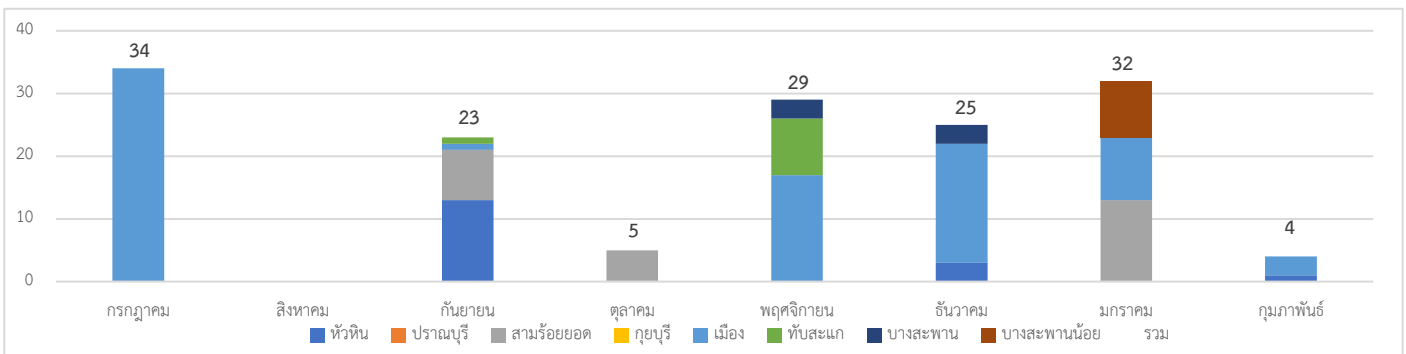
2.1 การสุ่มตรวจชาวเมียนมาที่เดินทางมากับรถขนส่งสินค้าที่เขตรอยต่อไทย-เมียนมา (No man Land) ก่อนถึงช่องทางด่านผ่อนปรนพิเศษด่านสิงขร

วันที่	จำนวนตรวจ RT-PCR (พม่า)		ผลตรวจ
	ผู้ขนส่งสินค้า	ยานพาหนะ	
12 ตุลาคม- 21 ธันวาคม 2563	244/1088	183/592	ไม่พบเชื้อ
รวม	244	183	ไม่พบเชื้อ

2.2 การตรวจชาวต่างด้าวที่ถูกจับกุมกรณีหลบหนีเข้าเมือง เร่ร่อน และชาวไทยที่ลักลอบข้ามแดนจากประเทศเมียนมา สะสม ตั้งแต่ 13 กรกฎาคม 2563 - 3 กุมภาพันธ์ 2564 37 เหตุการณ์ จำนวน 152 ราย ไม่พบผู้ติดเชื้อ 152 ราย

เหตุการณ์ล่าสุด เดือน กุมภาพันธ์ 2564	ตรวจ RT-PCR	ผลตรวจ
2 ก.พ.64 กรณีชาวเมียนมา เดินทางผิดกฎหมาย ทางช่องทางธรรมชาติ ม.6 บ้านด่านสิงขร ต.คลองวาฬ อ.เมือง	3	ไม่พบเชื้อ
3 ก.พ.64 กรณีชาวเมียนมา เดินทางผิดกฎหมาย เดินทางจากต.คลองโคน อ.เมือง จ.สมุทรสงคราม โดยรถตู้โดยสารประจำทาง จับได้ที่ด่านตรวจคนเข้าเมือง ม.3 ต.หินเหล็กไฟ อ.หัวหิน	1	ไม่พบเชื้อ

แนวโน้มการตรวจชาวต่างด้าวที่ถูกจับกุมกรณีหลบหนีเข้าเมือง จำแนกรายอำเภอ จ.ประจวบคีรีขันธ์



2.3 การตรวจค้นหาเชิงรุกกลุ่มเสี่ยงแรงงานต่างด้าวที่มีความเสี่ยง (Active Surveillance)

2.3.1 สรุปผลการสุ่มตรวจหาเชื้อไวรัสโคโรนา 2019 ในกลุ่มแรงงานต่างด้าวที่มีความเสี่ยง สะสมตั้งแต่ วันที่ 20 ธันวาคม 2563 ถึงวันที่ 28 มกราคม 2564 จำนวน 1,189 ราย

อำเภอ	เข้ามาตั้งแต่ 1 ธ.ค.	เข้ามาตั้งแต่ 1 พ.ย.	ตรวจทั้งหมด	ผลตรวจ ไม่พบเชื้อ
หัวหิน	56	26	82	82
ปราณบุรี	135	70	205	205
สามร้อยยอด	245	65	310	310
กุยบุรี	50	40	90	90
เมือง	136	58	194	194
ทับสะแก	10	11	21	21
บางสะพาน	109	140	249	249
บางสะพานน้อย	20	18	38	38
รวม	811	378	1,189	1,189

2.3.2 ผลการดำเนินการสุ่มตรวจหาเชื้อไวรัสโคโรนา 2019 ในกลุ่มแรงงานที่มีความเสี่ยง 7 กุมภาพันธ์ จำนวน 0 ราย สะสมตั้งแต่ วันที่ 4 กุมภาพันธ์ 2564 จำนวน 57 ราย

อำเภอ	วันที่	สถานที่	จำนวน ตรวจ (ราย)	ผลตรวจ	
				ไม่พบเชื้อ	รอผล
เมือง	4 ก.พ.64	พนักงานขับรถขนส่ง ท่ารถตู้ประจวบคีรีขันธ์	27	27	0
สามร้อยยอด	5 ก.พ.64	แรงงานต่างด้าว สัญชาติเมียนมา 20 ราย สัญชาติลาว 10 ราย ไร้อุปกรณ์ ม.7 ต.ไร่มใหม่, ม.3 ต.ไร่เก่า และ ม.6 ต.ศาลาล้อย	30	30	0
รวม			57	57	0

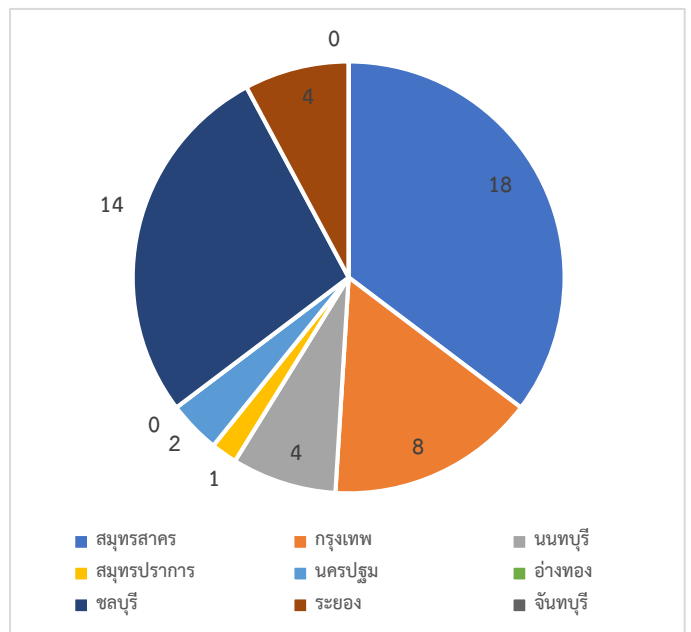
2.4 การค้นหาเชิงรุกกลุ่มเสี่ยง ผู้ต้องขังรายใหม่ เรือนจำจังหวัดประจวบคีรีขันธ์ ตั้งแต่ 16 ธันวาคม 2563 สะสม 272 ราย

วันที่	สัญชาติ		รวมรับใหม่	ตรวจ RT-PCR	ผลตรวจ	
	ไทย	ต่างด้าว			ไม่พบเชื้อ	รอผล
16 ธ.ค. 63 – 3 ม.ค. 64	15	16	31	31	31	0
5 , 8 ม.ค.64	82	2	84	84	84	0
12 , 15 ม.ค.64	37	3	40	40	40	0
19, 22 ม.ค.64	42	1	43	43	43	0
26, 29 ม.ค.64	37	2	39	39	39	0
2, 5 ก.พ.64	33	2	35	35	35	0
รวม	246	26	272	272	272	0

หมายเหตุ : ตรวจทุกวันอังคาร และศุกร์ ของทุกสัปดาห์

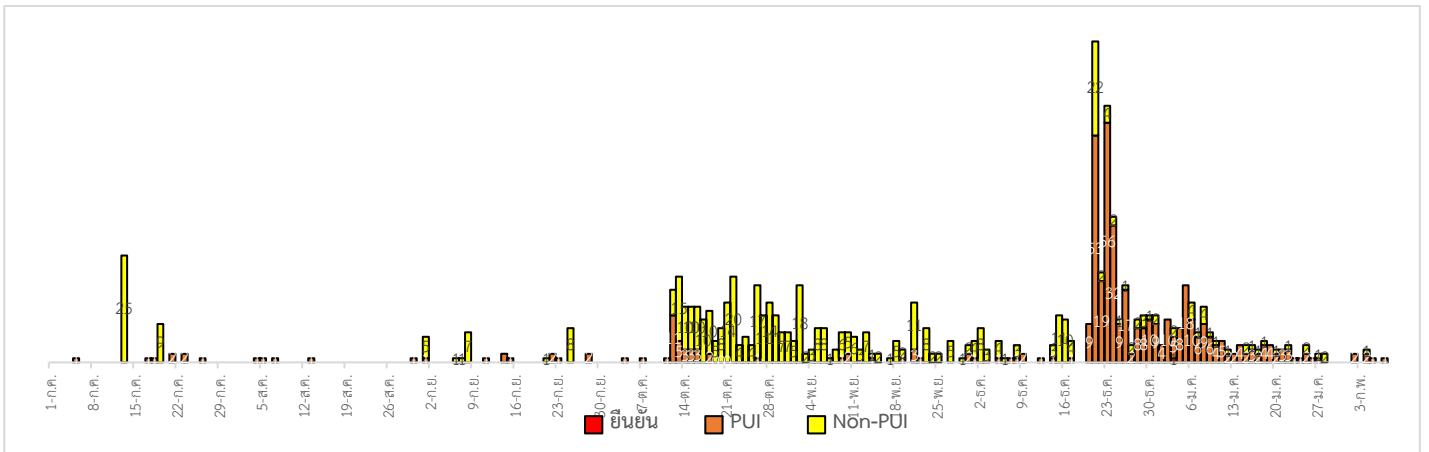
2.5 การค้นหาเชิงรุกกลุ่มเสี่ยง ผู้ที่เดินทางมาจากจังหวัดพื้นที่ระบาดสูงสุด (9 จังหวัดที่มีการระบาดสูงสุด) สะสมตั้งแต่ 6 ม.ค.64

อำเภอ	วันนี้	สะสม	ผลไม่พบเชื้อ	รอลผล
หัวหิน	0	1	1	
ปราณบุรี	0	1	1	
สามร้อยยอด	0	2	2	
กุยบุรี	0	0	0	
เมือง	0	14	14	
ทับสะแก	0	13	13	
บางสะพาน	0	9	9	
บางสะพานน้อย	0	11	11	
รวม	0	51	51	0



3. ผลการเฝ้าระวัง ค้นหาเชิงรับ ผู้ป่วยสงสัย โควิด-19 จังหวัดประจวบคีรีขันธ์

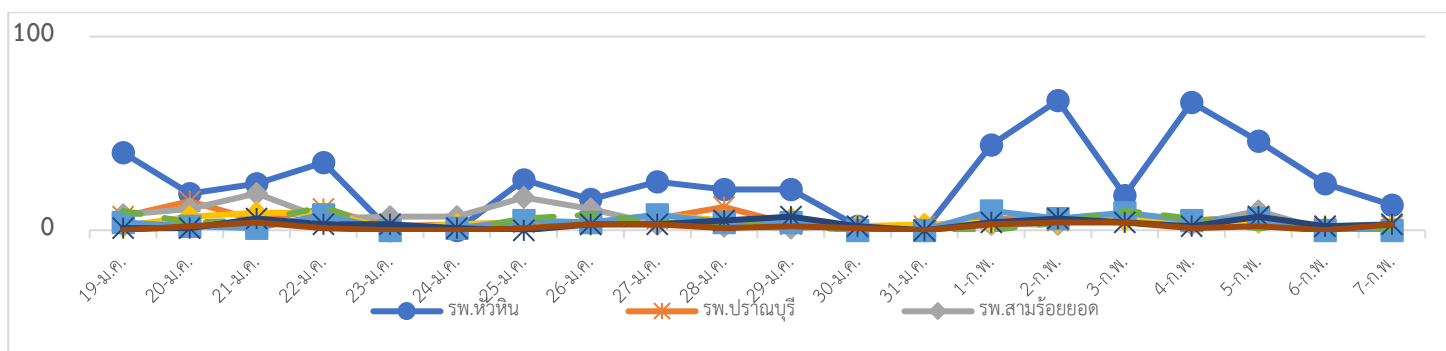
3.1 การตรวจผู้ป่วยเข้าเกณฑ์สอบสวน (PUI) และ ผู้ป่วยยืนยันโรคติดเชื้อไวรัสโคโรนา 2019



รายละเอียดการรับแจ้งผู้ป่วยเฝ้าระวังรายใหม่ วันที่ 7 กุมภาพันธ์ 2564 PUI จำนวน 1 ราย ไม่พบเชื้อ 1 ราย

จำนวนผู้ป่วยที่มาใช้บริการ ARI Clinic ได้รับการคัดกรอง COVID-19 จ.ประจวบคีรีขันธ์

หน่วยบริการ	จำนวนผู้ป่วยที่มาใช้บริการที่ ARI Clinic 7 ก.พ.64					จำนวนผู้ป่วยที่มาใช้บริการที่ ARI Clinic สะสม 19 ม.ค.				
	จำนวนทั้งหมด	PUI ส่งตรวจ	ARI สุ่มตรวจ	จำนวนผู้โรคปอดอักเสบ	ตรวจหาเชื้อโควิด-19	จำนวนทั้งหมด	PUI ส่งตรวจ	ARI สุ่มตรวจ	จำนวนผู้โรคปอดอักเสบ	ตรวจหาเชื้อโควิด-19
รพ.หัวหิน	13	1	0	0	0	507	4	0	2	2
รพ.ปราณบุรี	2	0	0	0	0	109	3	1	3	1
รพ.สามร้อยยอด	0	0	0	0	0	122	2	0	0	0
รพ.กุยบุรี	2	0	0	0	0	87	0	0	4	1
รพ.ประจวบคีรีขันธ์	0	0	0	0	0	77	13	0	3	3
รพ.ทับสะแก	1	0	0	0	0	78	8	0	3	3
รพ.บางสะพาน	3	0	0	0	0	63	0	0	0	0
รพ.บางสะพานน้อย	3	0	0	0	0	35	1	2	0	0
รวม	24	1	0	0	0	1,078	31	3	15	10



4.การติดตาม แยกกัก กักกัน คุ่มไว้สังเกต ผู้ป่วยเข้าเกณฑ์สอบสวนโรค ผู้สัมผัสเสี่ยงสูงและผู้ที่มีเหตุสงสัยว่าเป็นโควิด-19

4.1 การติดตามผู้ป่วยเข้าเกณฑ์สอบสวนโรคติดเชื้อไวรัสโคโรนา 2019 ผู้สัมผัส และผู้ที่เดินทางมาจากพื้นที่เสี่ยง

อำเภอ	PUI			ผู้สัมผัสเสี่ยงสูง		
	ทั้งหมด	ครบ	กำลังติดตาม	ทั้งหมด	ครบ	กำลังติดตาม
หัวหิน	66	65	1	16	16	0
ปราณบุรี	21	21	0	1	1	0
สามร้อยยอด	21	21	0	8	8	0
กุยบุรี	26	26	0	0	0	0
เมือง	140	139	1	132	132	0
ทับสะแก	31	28	3	1	1	0
บางสะพาน	51	50	1	26	26	0
บางสะพานน้อย	4	4	0	1	1	0
รวม	360	354	6	185	185	0









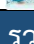
4.2 การติดตาม HOME QUARANTINE/SELF QUARANTINE ผู้เดินทางจากพื้นที่การระบาดและควบคุมสูงสุด

ใน จ.ประจวบคีรีขันธ์

อำเภอ	จำนวนที่คัดกรอง		อยู่ระหว่างติดตาม	ติดตามครบ 14 วัน/จบการติดตาม	พบผิดปกติ	ส่งตรวจ	ผลพบเชื้อ
	รายใหม่	สะสม					
หัวหิน	0	44	11	33	0	0	0
ปราณบุรี	3	132	10	122	0	0	0
สามร้อยยอด	0	224	20	204	0	0	0
กุยบุรี	1	18	5	13	0	0	0
เมือง	0	367	55	312	3	3	0
ทับสะแก	1	234	23	211	0	0	0
บางสะพาน	0	361	11	350	0	0	0
บางสะพานน้อย	0	382	5	377	0	0	0
รวม	5	1,762	140	1,622	3	3	0

หมายเหตุ : เริ่ม SELF QUARANTINE ใน 5 จังหวัด (สมุทรสาคร, กรุงเทพมหานคร, สมุทรปราการ, ปทุมธานี, นนทบุรี) ตั้งแต่ 1 กุมภาพันธ์ 2564

สรุปผลการดำเนินงานเฝ้าระวังผู้ป่วยโรคติดเชื้อไวรัสโคโรนา 2019 จังหวัดประจวบคีรีขันธ์ ตั้งแต่ 17 ธ.ค.2563

กลุ่มตรวจ RT-PCR COVID-19	รายใหม่	สะสม	ไม่พบเชื้อ	รอผล
 กลุ่มเข้าเกณฑ์สอบสวนโรค	1	360	360	0
 กลุ่มผู้ป่วยโรคปอดบวม	0	191	191	0
 ผู้สัมผัสใกล้ชิดผู้ป่วยยืนยัน	0	181	181	0
 ค้นหาเชิงรุก Active Surveillance	0	1,246	1,246	0
 ต่างด้าวหลบหนีเข้าเมือง	0	152	152	0
 ผู้ขนส่งสินค้าไทย-พม่า	0	244	244	0
 ผู้ต้องขังรายใหม่เรือนจำ	0	272	272	0
 ผู้เดินทางจากพื้นที่ระบาดสูง	0	51	51	0
 คัดกรองก่อนทำหัตถการ	9	388	388	0
รวม	10	3,085	3,085	0

สรุปผู้ป่วยยืนยันโรคติดเชื้อไวรัสโคโรนา 2019 จังหวัดประจวบคีรีขันธ์

ปี 2563 จำนวนผู้ป่วย 17 ราย รักษาหาย 15 ราย (รายสุดท้ายวันที่ 3 เม.ย.2563) เสียชีวิต 2 ราย

ผู้ป่วยยืนยันพบเชื้อระลอกใหม่ ตั้งแต่ 17 ธ.ค. 63		กำลังรักษา	อาการรุนแรง	รักษาหาย/ออกจาก รพ.	เสียชีวิต
รายใหม่	สะสม				
0	1	0	0	1	0

*ไม่พบผู้ติดเชื้อรายใหม่ในจังหวัดประจวบคีรีขันธ์ เป็นวันที่ 36

มาตรการในจังหวัดประจวบคีรีขันธ์

1. ทุกโรงพยาบาล/โรงพยาบาลส่งเสริมสุขภาพตำบล จัดทำป้ายคัดกรองไว้ที่ OPD/ ER ทั้งในเวลาและนอกเวลา
2. ทุกโรงพยาบาลกำหนดเส้นทางเคลื่อนย้ายผู้ป่วยที่เข้าเกณฑ์สอบสวนโรคและซ้อมการเคลื่อนย้ายผู้ป่วย
3. กำหนดห้องแยกผู้ป่วย (ห้องพิเศษ) และเตรียม Cohort Ward
4. กำหนดทีมงาน/ ฝึกซ้อมการใส่ชุด PPE และการทำลายเชื้อ
 - ทีมแพทย์รักษา - ทีมพยาบาล
 - ทีมทำความสะอาด - ทีม IC ที่คอยกำกับ
 - ทีม Lab - ทีมสอบสวนโรค
5. จัดเตรียมยา เวชภัณฑ์ และทรัพยากร ให้เหมาะสมและเพียงพอ
6. หากพบผู้ที่เข้าเกณฑ์การสอบสวนโรคให้รักษาไว้ที่ รพ.นั้นๆ
7. ถ้าผู้ป่วย มีอาการหนักขึ้น ให้ส่งต่อตามระบบเดิม โดยต้องรับรักษาภายในจังหวัด ถ้าจะออกนอกจังหวัดจะอยู่ในความรับผิดชอบของ เขตสุขภาพที่ 5/ กระทรวงสาธารณสุข
8. สำนักงานสาธารณสุขจังหวัดประจวบคีรีขันธ์ พัฒนาทีม CDCU การใช้ PPE, การทำลายเชื้อ, การสอบสวน, เก็บตัวอย่าง
9. ประชาสัมพันธ์เชิงรุกและการให้ข้อมูลแก่สาธารณะ
 - ให้ประชาชนมีการสวมใส่หน้ากากอนามัยหรือหน้ากากผ้า ในกรณีเข้าไปที่ที่มีคนจำนวนมาก ได้แก่ ตลาด ห้างสรรพสินค้า โรงภาพยนตร์ โรงพยาบาล รถตู้ รถแท็กซี่ เครื่องบิน เป็นต้น
 - การกำจัดหน้ากากอนามัย สำหรับประชาชนให้พับแล้วใช้ยางหรือสายที่คล้องหูหน้ากากผูกมัดให้เรียบร้อย แล้วทิ้งใส่ขวดพลาสติกก่อนทิ้งลงถังขยะ

ทีมตระหนักรู้สถานการณ์สำนักงานสาธารณสุขจังหวัดประจวบคีรีขันธ์