



ศูนย์ปฏิบัติการภาวะฉุกเฉินด้านการแพทย์และสาธารณสุข สำนักงานสาธารณสุขจังหวัดประจวบคีรีขันธ์ กรณี โรคติดเชื้อไวรัสโคโรนา 2019

ฉบับที่ 359 EOC ครั้งที่ 196 วันที่ 9 กุมภาพันธ์ 2564 เวลา 09.00 น.

สถานการณ์ต่างประเทศ พบผู้ป่วยยืนยัน ใน 219 ประเทศ/

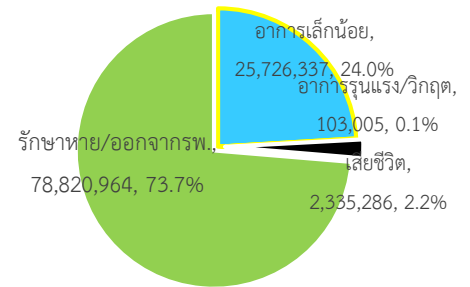
ดินแดน/2 เรือสำราญ ไม่พบประเทศ/ดินแดนที่พบผู้ป่วยใหม่

พบผู้ป่วยทั่วโลก 106,985,592 ราย เสียชีวิต 2,335,286 ราย อัตราป่วยตาย ร้อยละ 2.2

รักษาหาย/ออกจาก รพ. 78,820,964 ราย ร้อยละ 73.7

ผู้ป่วยที่กำลังรักษา อาการเล็กน้อย ร้อยละ 24.0 อาการรุนแรง/วิกฤติ ร้อยละ 0.1

ลำดับประเทศ ที่พบโรคติดเชื้อไวรัสโคโรนา 2019 สูงสุด ดังนี้



ประเทศ/อื่นๆ	รวมป่วย	ป่วยใหม่	รวมเสียชีวิต	%	เสียชีวิตใหม่	รักษาหาย	%	อาการรุนแรง	อัตราป่วย 1M pop	อัตราตาย 1M pop	อัตราตรวจ 1M pop
สหรัฐอเมริกา	27,697,238	83,640	476,349	1.72	1,433	17,509,508	63.2	21,435	83,380	1,434	979,733
แคลิฟอร์เนีย	3,414,466	10,410	44,333	1.30	185						
เท็กซัส	2,510,244	9,121	39,741	1.58	100						
อินเดีย	10,847,790	8,947	155,195	1.43	81	10,546,905	97.2	8,944	7,814	112	145,437
บราซิล	9,548,079	23,439	232,170	2.43	609	8,447,645	88.5	8,318	44,726	1,088	133,972
รัสเซีย	3,983,197	15,916	77,068	1.93	407	3,472,091	87.2	2,300	27,287	528	717,258
สหราชอาณาจักร	3,959,784	14,104	112,798	2.85	333	1,950,886	49.3	3,505	58,144	1,656	1,148,355
ฝรั่งเศส	3,341,365	4,317	79,423	2.38	458	233,993	7.0	3,363	51,121	1,215	715,275
สเปน	2,989,085	19,305	62,295	2.08	303	N/A	N/A	4,732	63,916	1,332	765,141
อิตาลี	2,644,707	7,970	91,580	3.46	307	2,133,523	80.7	2,143	43,781	1,516	571,236
ตุรกี	2,539,559	8,103	26,900	1.06	103	2,449,273	96.4	1,310	29,916	317	362,305
เยอรมนี	2,296,326	4,816	62,597	2.73	469	2,041,300	88.9	3,957	27,354	746	484,895
ประเทศกลุ่ม ASEAN											
อินโดนีเซีย	1,166,079	8,242	31,763	2.72	207	963,028	82.6		4,236	115	35,325
ฟิลิปปินส์	538,995	1,690	11,231	2.08	52	499,772	92.7	807	4,879	102	73,368
มาเลเซีย	245,552	3,100	896	0.36	24	192,679	78.5	282	7,528	27	160,909
พม่า	141,427	4	3,177	2.25	2	127,975	90.5		2,589	58	45,117
สิงคโปร์	59,721	22	29	0.05		59,484	99.6	1	10,160	5	1,115,486
ประเทศไทย	23,557	186	79	0.34		17,410	73.9	1	337	1	17,421
เวียดนาม	2,050	49	35	1.71		1,472	71.8		21	0.4	15,629
กัมพูชา	474			0.00		454	95.8		28		24,749
บรูไน	182	1	3	1.65		175	96.2		414	7	213,733
ลาว	45			0.00		41	91.1		6		14,510

เขตติดโรคติดต่ออันตราย

1. สาธารณรัฐอิตาลี 2. สาธารณรัฐอิสลามอิหร่าน
 3. มาเลเซีย 4. ราชอาณาจักรกัมพูชา 5. สาธารณรัฐประชาธิปไตยประชาชนลาว 6. สาธารณรัฐอินโดนีเซีย 7. สาธารณรัฐแห่งสหภาพพม่า

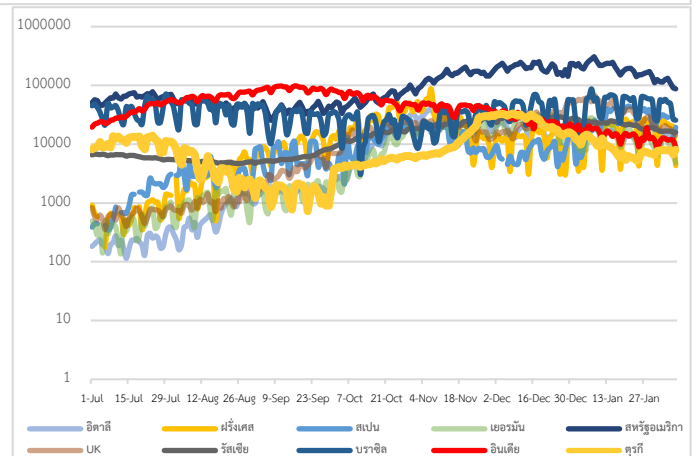
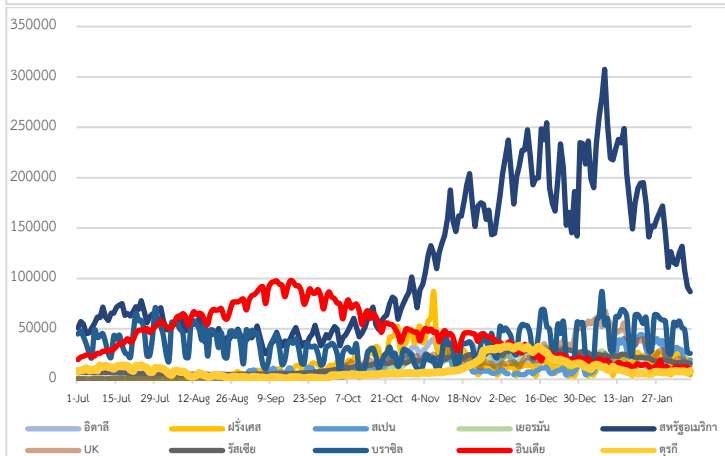
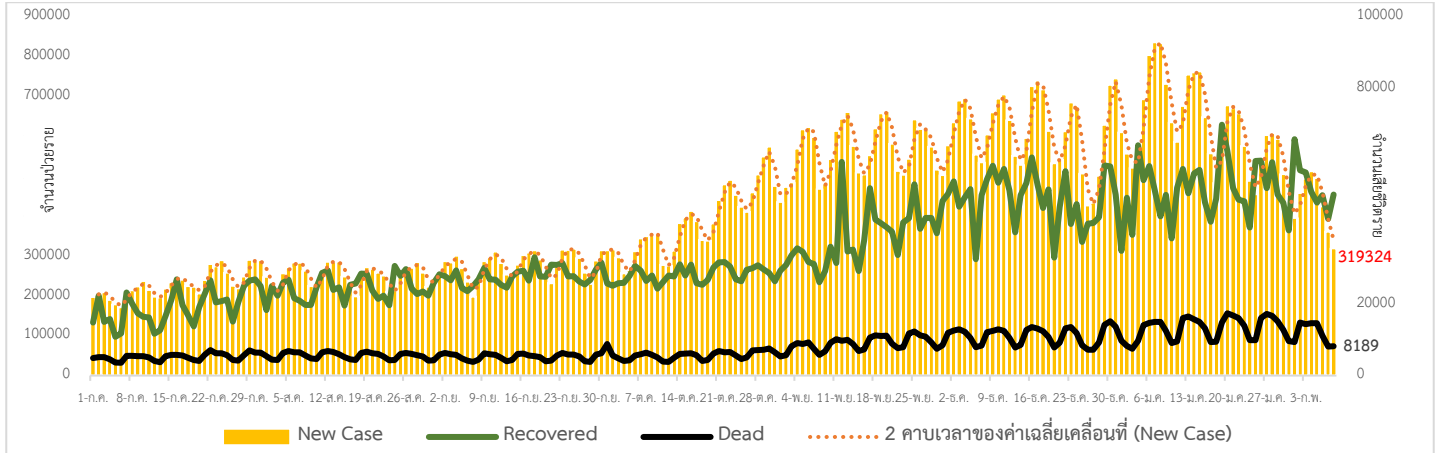
*เขตติดโรคติดต่ออันตราย ฉบับที่ 3 (ประกาศกระทรวงสาธารณสุข เรื่อง ยกเลิกท้องถิ่นนอกราชอาณาจักรที่เป็นเขตติดโรคติดต่ออันตรายกรณีโรคติดเชื้อไวรัสโคโรนา

2019 หรือโรคโควิด 19 (Coronavirus Disease 2019 (COVID-19)) พ.ศ.2563

ประกาศยกเลิกสาธารณรัฐเกาหลี (Republic of Korea) และสาธารณรัฐประชาชนจีน (People's Republic of China) รวมถึงเขตบริหารพิเศษมาเก๊า (Macao)

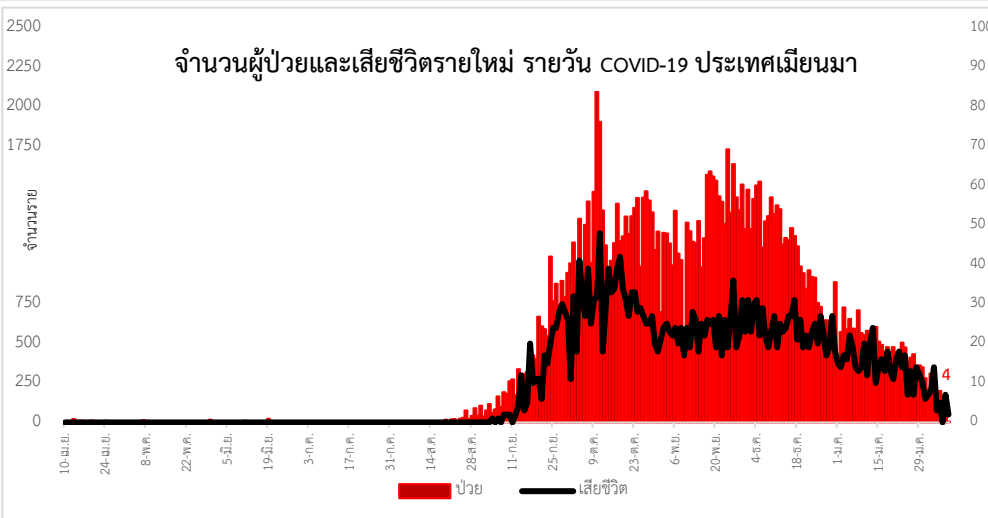
และเขตบริหารพิเศษฮ่องกง (Hong Kong) จากการเป็นท้องถิ่นนอกราชอาณาจักรที่เป็นเขตติดโรคติดต่ออันตราย

แนวโน้มจำนวนผู้ป่วย ผู้รักษาหาย/ออกจากโรงพยาบาลและผู้เสียชีวิต รายใหม่ โรคติดเชื้อไวรัสโคโรนา 2019 ทั่วโลก



Coronavirus Disease 2019 (COVID-19) Surveillance Dashboard (Myanmar)

จำนวนตัวอย่างที่ตรวจพบ (Total Specimens Tested)	จำนวนผู้ป่วยที่ตรวจพบ (Total PUI)	ผู้ติดเชื้อ (Lab Confirmed)	ผู้เสียชีวิต (Death among Lab Confirmed)
2,464,798	15,581	141,427	3,177



จำนวนผู้ติดเชื้อ COVID-19 ภาคตะวันออกเฉียงเหนือ 8 ก.พ. 64

จังหวัด	รายใหม่	สะสม
พม่า	0	217/1
ยะลา	0	385/3
น่าน	0	39
รวม	0	641/4

Map Data: แม่ฮ่องสอน 31, เชียงใหม่ 45, พะเยา 19, ลำปาง 44, น่าน 2, พะเยา 14, แม่ฮ่องสอน 27, พะเยา 12



รายงานสถานการณ์ COVID-19 ในประเทศไทย

ระลอกใหม่ ประเทศไทย ตั้งแต่วันที่ 15 ธ.ค. 63 - 8 ก.พ. 64

ผู้ป่วยรายใหม่วันนี้	ผู้ป่วยยืนยันสะสม	หายป่วยแล้ว	เสียชีวิต
+186 ราย	19,320 ราย	13,470 ราย	0 คน
ติดเชื้อในประเทศ 176 ราย ติดเชื้อจากต่างประเทศ 10 ราย	- ผู้ป่วยจากระบบฯ 5,160 ราย - ค้นหาเชิงรุกในชุมชน 13,383 ราย - จากต่างประเทศ 777 ราย	เพิ่มขึ้น 468 ราย ร้อยละ (Percentage) 69.72%	เสียชีวิตสะสม 19 คน ร้อยละ (Percentage) 0.10%

ประวัติเสี่ยง	ผู้ป่วยรายใหม่ จากระบบเฝ้าระวังและระบบบริการฯ	141 ราย
	ค้นหาผู้ติดเชื้อเชิงรุกในชุมชน	35 ราย
	ผู้ที่เดินทางมาจากต่างประเทศ และเข้า State Quarantine	10 ราย
	รวม 186 ราย	

ภาคเหนือ	179	ภาคตะวันออกเฉียงเหนือ	72
ภาคกลาง	17,621	กรุงเทพฯ และนนทบุรี	1,378
ภาคใต้	72		

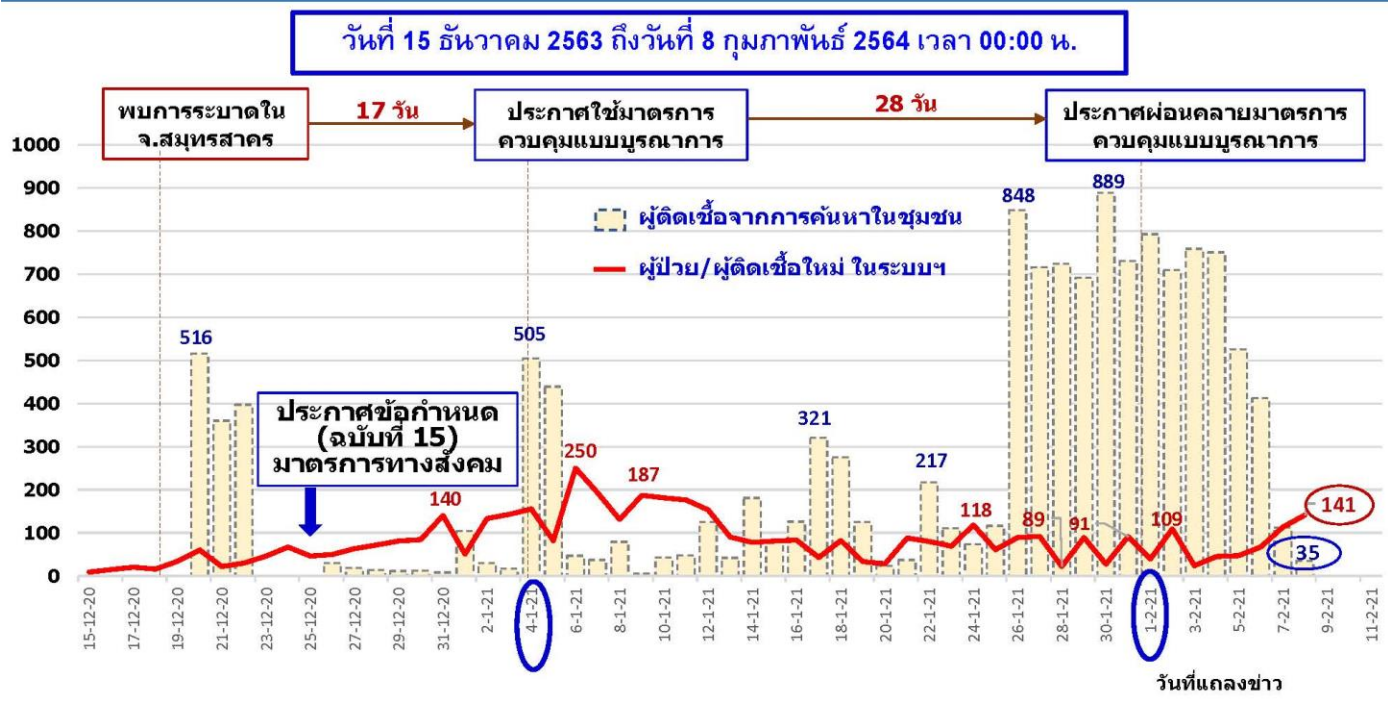
ผู้ป่วยรักษาอยู่	5,831 ราย
ใน รพ.	2,260 ราย
รพ.สนาม	3,571 ราย

จำนวนผู้ป่วยยืนยัน จำแนกตามพื้นที่รักษา (ราย)

โดย กรมควบคุมโรค กระทรวงสาธารณสุข

ประเทศไทยมีผู้ติดเชื้อรายใหม่ 186 ราย มาจากระบบเฝ้าระวังในโรงพยาบาล 141 ราย คัดกรองเชิงรุกในชุมชน 35 ราย และมาจากต่างประเทศ 10 ราย ไม่มีผู้เสียชีวิตเพิ่ม หายป่วยเพิ่มขึ้น 468 ราย ทำให้ระลอกใหม่ตั้งแต่วันที่ 15 ธันวาคม 2563 - 8 กุมภาพันธ์ 2564 มีผู้ติดเชื้อสะสม 19,320 ราย หายสะสม 13,470 ราย เสียชีวิตสะสม 19 ราย ยังรักษาอยู่ 5,831 ราย

จำนวนผู้ป่วย/ผู้ติดเชื้อใหม่โรคโควิด 19 จากระบบเฝ้าระวัง และระบบบริการ และค้นหาในชุมชน รายวัน



ผลงานการเฝ้าระวัง คัดกรองและค้นหาผู้ป่วยสงสัยโรคติดเชื้อไวรัสโคโรนา 2019 จังหวัดประจวบคีรีขันธ์

1. การคัดกรองวัดอุณหภูมิในผู้ที่เดินทางมาจากพื้นที่ระบาด เส้นทางเข้า-ออก ในจังหวัดประจวบคีรีขันธ์

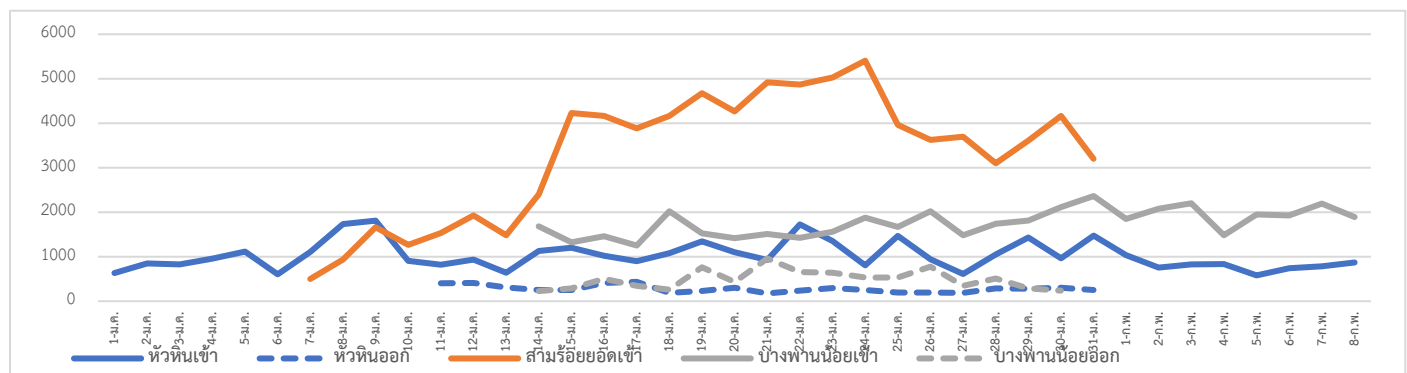
1.1 จุดคัดกรองด่านท่าเรือประจวบคีรีขันธ์ 7 กุมภาพันธ์ 2564 เรือ MV. HOSEI 28 มาจากท่า FUKUYAMA ประเทศญี่ปุ่น คัดกรองชาวจีน 18 ราย ชาวเวียดนาม 1 ราย ไม่พบผู้มีอาการ สวมคัดกรองตั้งแต่วันที่ 1 กุมภาพันธ์ 2563 – 7 กุมภาพันธ์ 2564 คัดกรองทั้งหมด 3,692 ราย

- จุดคัดกรองด่านพรมแดนสิงขร อำเภอเมือง วันที่ 5 กุมภาพันธ์ 2564 คัดกรองผู้ขนส่งสินค้า ชาวไทย จำนวน 90 คน ยานพาหนะ จำนวน 48 คัน ไม่พบผู้มีอาการ สวมคัดกรองตั้งแต่วันที่ 3 กรกฎาคม 2563 – 5 กุมภาพันธ์ 2564 คัดกรองผู้ขนส่งสินค้าทั้งหมด 9,220 ราย ยานพาหนะทั้งหมด 6,065 คัน

1.2 จุดตรวจควบคุมการแพร่ระบาดของโรคติดเชื้อไวรัสโคโรนา 2019 (โควิด-19) เส้นทางเข้าออกจังหวัดประจวบคีรีขันธ์

จุดตรวจควบคุม	วันนี้	ขา เข้า	ขา ออก	สะสม	ผู้มีอาการ สะสม	ส่งต่อ		นอก จังหวัด
						ในจังหวัด	ตรวจ	
อ.หัวหิน (เปิดด่าน 22 ธ.ค.63)	872	872	-	49,025	2	1	0	1
อ.สามร้อยยอด (เปิดด่าน 9 ม.ค.64)	-	-	-	78,048	0	0	0	0
อ.บางสะพานน้อย (เปิดด่าน 7 ม.ค.64)	1,892	1,892	-	63,795	0	0	0	0
รวม	2,764	2,764	-	190,868	2	1	-	1

แนวโน้มการคัดกรองรายวัน จุดตรวจฯ โควิด-19 ด้านตรวจเส้นทางเข้าออก จ.ประจวบคีรีขันธ์



2. ผลการเฝ้าระวัง ค้นหา เชิงรุกในกลุ่มเสี่ยงป่วยโรค โควิด-19 ตรวจด้วยวิธี RT-PCR จังหวัดประจวบคีรีขันธ์

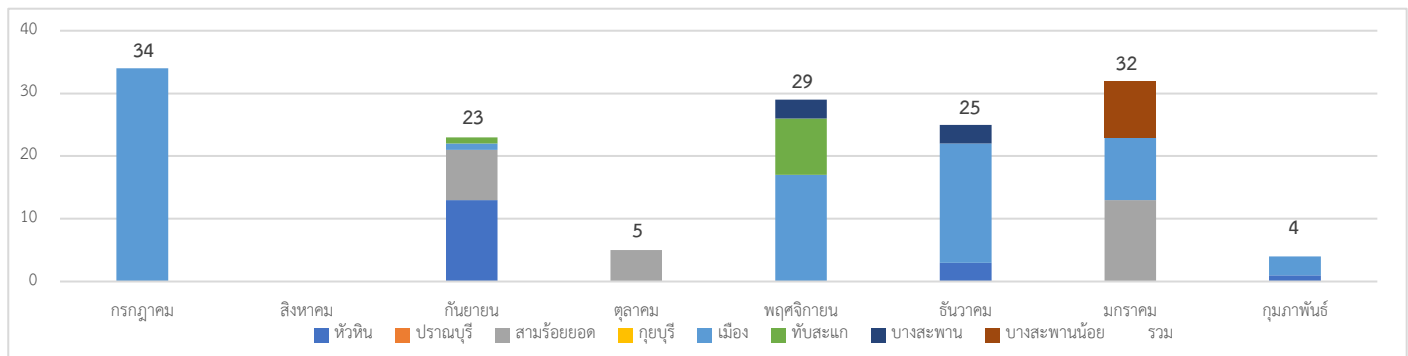
2.1 การสุ่มตรวจชาวเมียนมาที่เดินทางมากับรถขนส่งสินค้าที่เขตรอยต่อไทย-เมียนมา (No man Land) ก่อนถึงช่องทางด่านผ่อนปรนพิเศษด่านสิงขร

วันที่	จำนวนตรวจ RT-PCR (พม่า)		ผลตรวจ
	ผู้ขนส่งสินค้า	ยานพาหนะ	
12 ตุลาคม– 21 ธันวาคม 2563	244/1088	183/592	ไม่พบเชื้อ
รวม	244	183	ไม่พบเชื้อ

2.2 การตรวจชาวต่างด้าวที่ถูกจับกุมกรณีหลบหนีเข้าเมือง เร่ร่อน และชาวไทยที่ลักลอบข้ามแดนจากประเทศเมียนมา
 สละสม ตั้งแต่ 13 กรกฎาคม 2563 - 3 กุมภาพันธ์ 2564 37 เหตุการณ์ จำนวน 152 ราย ไม่พบผู้ติดเชื้อ 152 ราย

เหตุการณ์ล่าสุด เดือน กุมภาพันธ์ 2564	ตรวจ RT-PCR	ผลตรวจ
2 ก.พ.64 กรณีชาวเมียนมา เดินทางผิดกฎหมาย ทางช่องทางธรรมชาติ ม.6 บ้านด่านสิงขร ต.คลองวาฬ อ.เมือง	3	ไม่พบเชื้อ
3 ก.พ.64 กรณีชาวเมียนมา เดินทางผิดกฎหมาย เดินทางจากต.คลองโคน อ.เมือง จ.สมุทรสงคราม โดยรถตู้โดยสารประจำทาง จับได้ที่ด่านตรวจคนเข้าเมือง ม.3 ต.หินเหล็กไฟ อ.หัวหิน	1	ไม่พบเชื้อ

แนวโน้มการตรวจชาวต่างด้าวที่ถูกจับกุมกรณีหลบหนีเข้าเมือง จำแนกรายอำเภอ จ.ประจวบคีรีขันธ์



2.3 การตรวจค้นหาเชิงรุกกลุ่มเสี่ยงแรงงานต่างด้าวที่มีความเสี่ยง (Active Surveillance)

2.3.1 สรุปผลการสุ่มตรวจหาเชื้อไวรัสโคโรนา 2019 ในกลุ่มแรงงานต่างด้าวที่มีความเสี่ยง สละสมตั้งแต่ วันที่ 20 ธันวาคม 2563 ถึงวันที่ 28 มกราคม 2564 จำนวน 1,189 ราย

อำเภอ	เข้ามาตั้งแต่ 1 ธ.ค.	เข้ามาตั้งแต่ 1 พ.ย.	ตรวจทั้งหมด	ผลตรวจ ไม่พบเชื้อ
หัวหิน	56	26	82	82
ปราณบุรี	135	70	205	205
สามร้อยยอด	245	65	310	310
กุยบุรี	50	40	90	90
เมือง	136	58	194	194
ทับสะแก	10	11	21	21
บางสะพาน	109	140	249	249
บางสะพานน้อย	20	18	38	38
รวม	811	378	1,189	1,189

2.3.2 ผลการดำเนินการสุ่มตรวจหาเชื้อไวรัสโคโรนา 2019 ในกลุ่มแรงงานที่มีความเสี่ยง 8 กุมภาพันธ์ จำนวน 78 ราย
 สวมตั้งแต่ วันที่ 4 กุมภาพันธ์ 2564 จำนวน 135 ราย ไม่พบเชื้อ 84 ราย รอผล 51 ราย

อำเภอ	วันที่	สถานที่	จำนวน ตรวจ (ราย)	ผลตรวจ	
				ไม่พบเชื้อ	รอผล
เมือง	4 ก.พ.64	พนักงานขับรถขนส่ง ท่ารถตู้ประจวบคีรีขันธ์	27	27	0
	8 ก.พ.64	- พนักงานขับรถขนส่ง ท่ารถตู้ ประจวบคีรีขันธ์ 41 ราย - แรงงานต่างด้าว สัญชาติเมียนมา สถาน ประกอบการชัชวาลกิตติพันธ์ ม.10 ต.อ่าวน้อย 5 ราย - พนักงานขับรถขนส่งปลา ไปจ.สมุทรสาคร แพปลา ม.2 ต.อ่าวน้อย 13 ราย	59	8	51
สามร้อยยอด	5 ก.พ.64	แรงงานต่างด้าว สัญชาติเมียนมา 20 ราย สัญชาติลาว 10 ราย ไร่ลับประด ม.7 ต.ไร่ใหม่, ม.3 ต.ไร่เก่า และ ม.6 ต.ศาลาลัย	30	30	0
	8 ก.พ.64	- แรงงานต่างด้าว สัญชาติกัมพูชา หจก. โชคทองภัทร 10 ราย - แรงงานต่างด้าว สัญชาติเมียนมา บริษัท ATC ทราฟฟิค 9 ราย	19	19	0
รวม			135	84	51

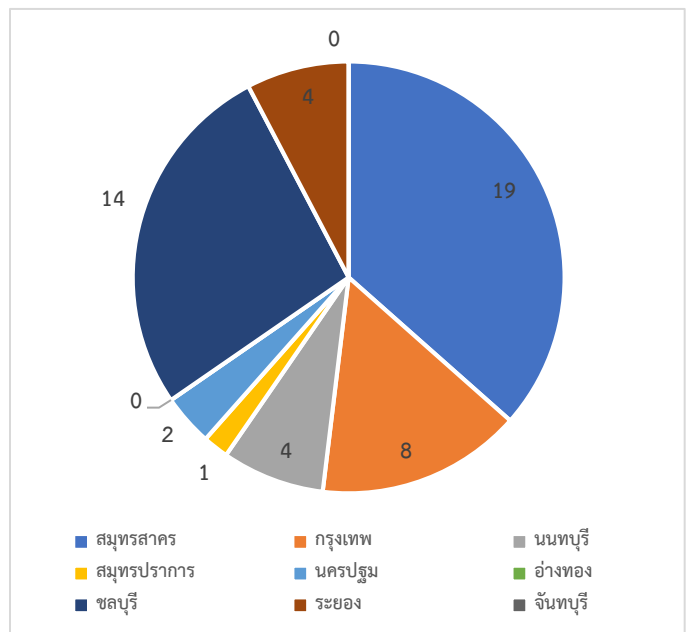
2.4 การค้นหาเชิงรุกกลุ่มเสี่ยง ผู้ต้องขังรายใหม่ เรือนจำจังหวัดประจวบคีรีขันธ์ ตั้งแต่ 16 ธันวาคม 2563 สวม 272 ราย

วันที่	สัญชาติ		รวมรับใหม่	ตรวจ RT-PCR	ผลตรวจ	
	ไทย	ต่างด้าว			ไม่พบเชื้อ	รอผล
16 ธ.ค 63 – 3 ม.ค 64	15	16	31	31	31	0
5 , 8 ม.ค.64	82	2	84	84	84	0
12 , 15 ม.ค.64	37	3	40	40	40	0
19, 22 ม.ค.64	42	1	43	43	43	0
26, 29 ม.ค.64	37	2	39	39	39	0
2, 5 ก.พ.64	33	2	35	35	35	0
รวม	246	26	272	272	272	0

หมายเหตุ : ตรวจทุกวันอังคาร และศุกร์ ของทุกสัปดาห์

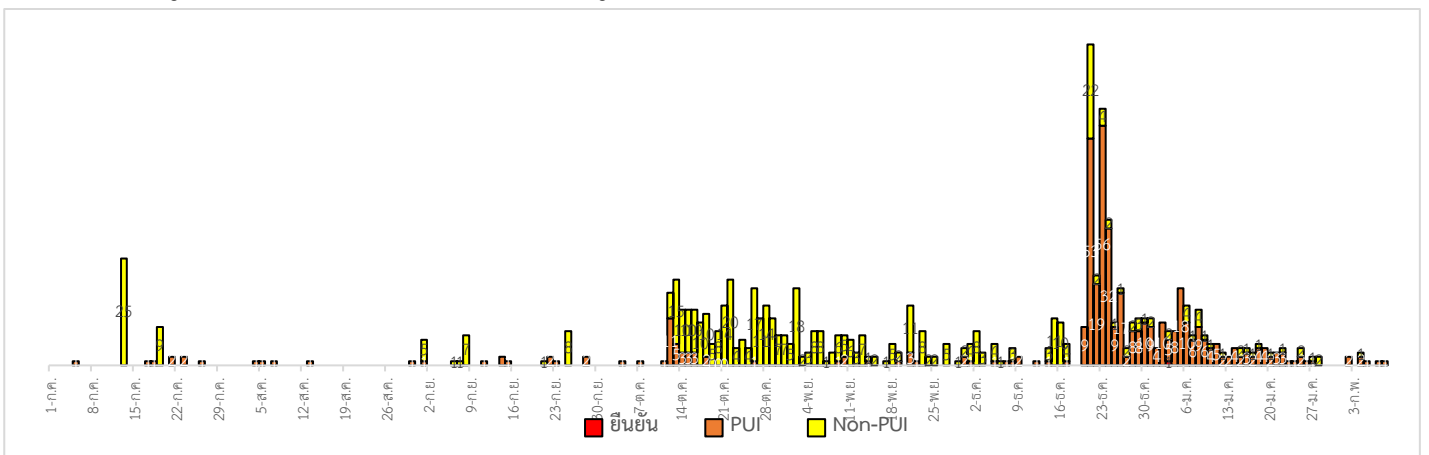
2.5 การค้นหาเชิงรุกกลุ่มเสี่ยง ผู้ที่เดินทางมาจากจังหวัดพื้นที่ระบาดสูงสุด (9 จังหวัดที่มีการระบาดสูงสุด) สะสมตั้งแต่ 6 ม.ค.64

อำเภอ	วันนี้	สะสม	ผลไม่พบเชื้อ	รอฟผล
หัวหิน	0	1	1	
ปราณบุรี	0	1	1	
สามร้อยยอด	0	2	2	
กุยบุรี	0	0	0	
เมือง	0	14	14	
ทับสะแก	0	13	13	
บางสะพาน	1	10	10	
บางสะพานน้อย	0	11	11	
รวม	1	52	52	0



3. ผลการเฝ้าระวัง ค้นหาเชิงรับ ผู้ป่วยสงสัย โควิด-19 จังหวัดประจวบคีรีขันธ์

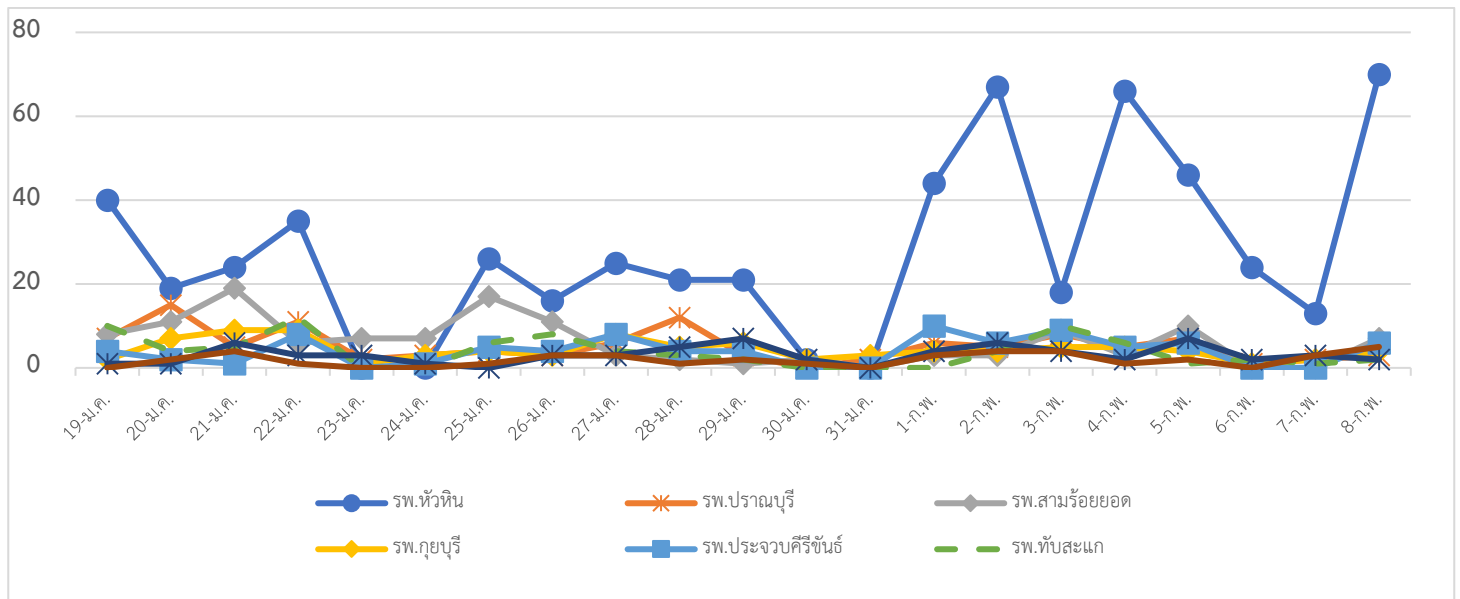
3.1 การตรวจผู้ป่วยเข้าเกณฑ์สอบสวน (PUI) และ ผู้ป่วยยืนยันโรคติดเชื้อไวรัสโคโรนา 2019



รายละเอียดการรับแจ้งผู้ป่วยเฝ้าระวังรายใหม่ วันที่ 8 กุมภาพันธ์ 2564 PUI จำนวน 1 ราย ไม่พบเชื้อ

จำนวนผู้ป่วยที่มาใช้บริการ ARI Clinic ได้รับการคัดกรอง COVID-19 จ.ประจวบคีรีขันธ์

หน่วยบริการ	จำนวนผู้ป่วยที่มาใช้บริการที่ ARI Clinic 8 ก.พ.64					จำนวนผู้ป่วยที่มาใช้บริการที่ ARI Clinic สะสม 19 ม.ค.				
	จำนวนทั้งหมด	PUI ส่งตรวจ	ARI สุ่ม ตรวจ	จำนวนผู้โรค ปอดอักเสบ	ตรวจหาเชื้อ โควิด-19	จำนวนทั้งหมด	PUI ส่งตรวจ	ARI สุ่ม ตรวจ	จำนวนผู้โรค ปอดอักเสบ	ตรวจหาเชื้อ โควิด-19
รพ.หัวหิน	70	1	0	0	0	577	5	0	2	2
รพ.ปราณบุรี	3	0	0	0	0	112	3	1	3	1
รพ.สามร้อยยอด	7	0	0	0	0	129	2	0	0	0
รพ.กุยบุรี	4	0	0	0	0	91	0	0	4	1
รพ.ประจวบคีรีขันธ์	6	0	0	0	0	83	13	0	3	3
รพ.ทับสะแก	2	0	0	0	0	80	8	0	3	3
รพ.บางสะพาน	2	0	0	0	0	65	0	0	0	0
รพ.บางสะพานน้อย	5	0	0	0	0	40	1	2	0	0
รวม	99	1	0	0	0	1,177	32	3	15	10



4.การติดตาม แยกกัก กักกัน คุ่มไว้สังเกต ผู้ป่วยเข้าเกณฑ์สอบสวนโรค ผู้สัมผัสเสี่ยงสูงและผู้ที่มีเหตุสงสัยว่าเป็นโควิด-19

4.1 การติดตามผู้ป่วยเข้าเกณฑ์สอบสวนโรคติดเชื้อไวรัสโคโรนา 2019 ผู้สัมผัส และผู้ที่เดินทางมาจากพื้นที่เสี่ยง

อำเภอ	PUI			ผู้สัมผัสเสี่ยงสูง		
	ทั้งหมด	ครบ	กำลังติดตาม	ทั้งหมด	ครบ	กำลังติดตาม
หัวหิน	67	65	2	16	16	0
ปราณบุรี	21	21	0	1	1	0
สามร้อยยอด	21	21	0	8	8	0
กุยบุรี	26	26	0	0	0	0
เมือง	140	140	0	132	132	0
ทับสะแก	31	29	2	1	1	0
บางสะพาน	51	50	1	26	26	0
บางสะพานน้อย	4	4	0	1	1	0
รวม	361	356	5	185	185	0










4.2 การติดตาม HOME QUARANTINE/SELF QUARANTINE ผู้เดินทางจากพื้นที่การระบาดและควบคุมสูงสุด

ใน จ.ประจวบคีรีขันธ์

อำเภอ	จำนวนที่คัดกรอง		อยู่ระหว่างติดตาม	ติดตามครบ 14 วัน/จบการติดตาม	พบผิดปกติ	ส่งตรวจ	ผลพบเชื้อ
	รายใหม่	สะสม					
หัวหิน	0	44	10	34	0	0	0
ปราณบุรี	2	134	8	126	0	0	0
สามร้อยยอด	4	228	24	204	0	0	0
กุยบุรี	0	18	5	13	0	0	0
เมือง	0	367	40	327	3	3	0
ทับสะแก	1	235	23	212	0	0	0
บางสะพาน	0	361	9	352	0	0	0
บางสะพานน้อย	0	382	4	378	1	1	0
รวม	7	1,769	123	1,646	4	4	0

หมายเหตุ : เริ่ม SELF QUARANTINE ใน 5 จังหวัด (สมุทรสาคร, กรุงเทพมหานคร, สมุทรปราการ, ปทุมธานี, นนทบุรี) ตั้งแต่ 1 กุมภาพันธ์ 2564

สรุปผลการดำเนินงานเฝ้าระวังผู้ป่วยโรคติดเชื้อไวรัสโคโรนา 2019 จังหวัดประจวบคีรีขันธ์ ตั้งแต่ 17 ธ.ค.2563

กลุ่มตรวจ RT-PCR COVID-19	รายใหม่	สะสม	ไม่พบเชื้อ	รอฟผล
 กลุ่มเข้าเกณฑ์สอบสวนโรค	1	361	361	0
 กลุ่มผู้ป่วยโรคปอดบวม	0	191	191	0
 ผู้สัมผัสใกล้ชิดผู้ป่วยยืนยัน	0	181	181	0
 ค้นหาเชิงรุก Active Surveillance	78	1,324	1,273	51
 ต่างดาวหลบหนีเข้าเมือง	0	152	152	0
 ผู้ขนส่งสินค้าไทย-พม่า	0	244	244	0
 ผู้ต้องขังรายใหม่เรือนจำ	0	272	272	0
 ผู้เดินทางจากพื้นที่ระบาดสูง	1	52	52	0
 คัดกรองก่อนทำหัตถการ	15	403	403	0
รวม	95	3,180	3,129	51

สรุปผู้ป่วยยืนยันโรคติดเชื้อไวรัสโคโรนา 2019 จังหวัดประจวบคีรีขันธ์

ปี 2563 จำนวนผู้ป่วย 17 ราย รักษาหาย 15 ราย (รายสุดท้ายวันที่ 3 เม.ย.2563) เสียชีวิต 2 ราย

ผู้ป่วยยืนยันพบเชื้อระลอกใหม่ ตั้งแต่ 17 ธ.ค. 63		กำลังรักษา	อาการรุนแรง	รักษาหาย/ออกจาก รพ.	เสียชีวิต
รายใหม่	สะสม				
0	1	0	0	1	0

*ไม่พบผู้ติดเชื้อรายใหม่ในจังหวัดประจวบคีรีขันธ์ เป็นวันที่ 37

มาตรการในจังหวัดประจวบคีรีขันธ์

1. ทุกโรงพยาบาล/โรงพยาบาลส่งเสริมสุขภาพตำบล จัดทำป้ายคัดกรองไว้ที่ OPD/ ER ทั้งในเวลาและนอกเวลา
2. ทุกโรงพยาบาลกำหนดเส้นทางเคลื่อนย้ายผู้ป่วยที่เข้าเกณฑ์สอบสวนโรคและซ้อมการเคลื่อนย้ายผู้ป่วย
3. กำหนดห้องแยกผู้ป่วย (ห้องพิเศษ) และเตรียม Cohort Ward
4. กำหนดทีมงาน/ ฝึกซ้อมการใส่ชุด PPE และการทำลายเชื้อ
 - ทีมแพทย์รักษา - ทีมพยาบาล
 - ทีมทำความสะอาด - ทีม IC ที่คอยกำกับ
 - ทีม Lab - ทีมสอบสวนโรค
5. จัดเตรียมยา เวชภัณฑ์ และทรัพยากร ให้เหมาะสมและเพียงพอ
6. หากพบผู้ที่เข้าเกณฑ์การสอบสวนโรคให้รักษาไว้ที่ รพ.นั้นๆ
7. ถ้าผู้ป่วย มีอาการหนักขึ้น ให้ส่งต่อตามระบบเดิม โดยต้องรับรักษากันในจังหวัด ถ้าจะออกนอกจังหวัดจะอยู่ในความรับผิดชอบของ เขตสุขภาพที่ 5/ กระทรวงสาธารณสุข
8. สำนักงานสาธารณสุขจังหวัดประจวบคีรีขันธ์ พัฒนาทีม CDCU การใช้ PPE, การทำลายเชื้อ, การสอบสวน, เก็บตัวอย่าง
9. ประชาสัมพันธ์เชิงรุกและการให้ข้อมูลแก่สาธารณะ
 - ให้ประชาชนมีการสวมใส่หน้ากากอนามัยหรือหน้ากากผ้า ในกรณีเข้าไปที่มีคนจำนวนมาก ได้แก่ ตลาด ห้างสรรพสินค้า โรงภาพยนตร์ โรงพยาบาล รถตู้ รถแท็กซี่ เครื่องบิน เป็นต้น

- การกำจัดน้ำกากอนามัย สำหรับประชาชนให้พับแล้วใช้ยางหรือสายที่คล้องหูน้ำกากากผูกมัดให้เรียบร้อย แล้วทิ้งใส่ขวดพลาสติกก่อนทิ้งลงถังขยะ

ทีมตระหนักรู้สถานการณ์สำนักงานสาธารณสุขจังหวัดประจวบคีรีขันธ์