



ศูนย์ปฏิบัติการภาวะฉุกเฉินด้านการแพทย์และสาธารณสุข สำนักงานสาธารณสุขจังหวัดประจวบคีรีขันธ์ กรณี โรคติดเชื้อไวรัสโคโรนา 2019

ฉบับที่ 361 EOC ครั้งที่ 197 วันที่ 11 กุมภาพันธ์ 2564 เวลา 09.00

สถานการณ์ต่างประเทศ พบผู้ป่วยยืนยัน ใน 219 ประเทศ/

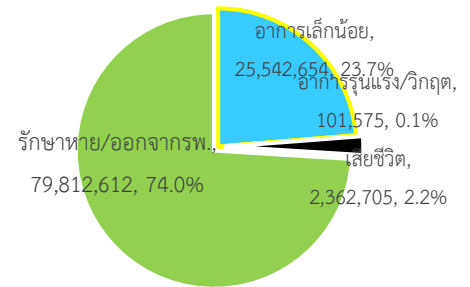
ดินแดน/2 เรือสำราญ ไม่พบประเทศ/ดินแดนที่พบผู้ป่วยใหม่

พบผู้ป่วยทั่วโลก 107,819,546 ราย เสียชีวิต 2,362,705 ราย อัตราป่วยตาย ร้อยละ 2.2

รักษาหาย/ออกจาก รพ. 79,812,612 ราย ร้อยละ 74

ผู้ป่วยที่กำลังรักษา อาการเล็กน้อย ร้อยละ 23.7 อาการรุนแรง/วิกฤติ ร้อยละ 0.1

ลำดับประเทศ ที่พบโรคติดเชื้อไวรัสโคโรนา 2019 สูงสุด ดังนี้



ประเทศ/อื่นๆ	รวมป่วย	ป่วยใหม่	รวมเสียชีวิต	%	เสียชีวิตใหม่	รักษาหาย	%	อาการรุนแรง	อัตราป่วย 1M pop	อัตราตาย 1M pop	อัตราตรวจ 1M pop
สหรัฐอเมริกา	27,890,377	89,969	482,729	1.73	2,961	17,809,152	63.9	21,048	83,958	1,453	988,965
แคลิฟอร์เนีย	3,432,607	3,909	45,252	1.32	255						
เท็กซัส	2,536,048	12,077	40,384	1.59	341						
อินเดีย	10,871,060	12,760	155,399	1.43	119	10,571,629	97.2	8,944	7,830	112	145,924
บราซิล	9,662,305	60,271	234,945	2.43	1,357	8,596,130	89.0	8,318	45,260	1,101	133,967
รัสเซีย	4,012,710	14,494	78,134	1.95	536	3,516,461	87.6	2,300	27,489	535	720,681
สหราชอาณาจักร	3,985,161	13,013	114,851	2.88	1,001	2,018,844	50.7	3,164	58,515	1,686	1,166,903
ฝรั่งเศส	3,385,622	25,387	80,443	2.38	296	237,113	7.0	3,319	51,798	1,231	718,771
สเปน	3,023,601	18,114	63,704	2.11	643	N/A	N/A	4,548	64,654	1,362	765,140
อิตาลี	2,668,266	12,956	92,338	3.46	336	2,165,817	81.2	2,128	44,171	1,529	580,929
ตุรกี	2,556,837	8,642	27,093	1.06	95	2,445,285	95.6	1,308	30,118	319	365,506
เยอรมนี	2,311,297	9,246	63,979	2.77	708	2,073,100	89.7	3,957	27,532	762	484,887
ประเทศกลุ่ม ASEAN											
อินโดนีเซีย	1,183,555	8,776	32,167	2.72	191	982,972	83.1		4,299	117	35,825
ฟิลิปปินส์	541,560	1,345	11,401	2.11	114	499,971	92.3	807	4,902	103	73,948
มาเลเซีย	251,604	3,288	923	0.37	14	198,495	78.9	285	7,713	28	164,290
พม่า	141,487	39	3,181	2.25	1	128,692	91.0		2,590	58	45,205
สิงคโปร์	59,747	15	29	0.05		59,526	99.6	1	10,164	5	1,156,723
ประเทศไทย	23,903	157	80	0.33	1	18,914	79.1	1	342	1	17,421
เวียดนาม	2,091	27	35	1.67		1,480	70.8		21	0.4	15,629
กัมพูชา	478	2		0.00		457	95.6		28		25,144
บรูไน	182		3	1.65		175	96.2		414	7	213,722
ลาว	45			0.00		41	91.1		6		14,579

เขตติดโรคติดต่ออันตราย

1. สาธารณรัฐอิตาลี 2. สาธารณรัฐอิสลามอิหร่าน
 3. มาเลเซีย 4. ราชอาณาจักรกัมพูชา 5. สาธารณรัฐประชาธิปไตยประชาชนลาว 6. สาธารณรัฐอินโดนีเซีย 7. สาธารณรัฐแห่งสหภาพพม่า

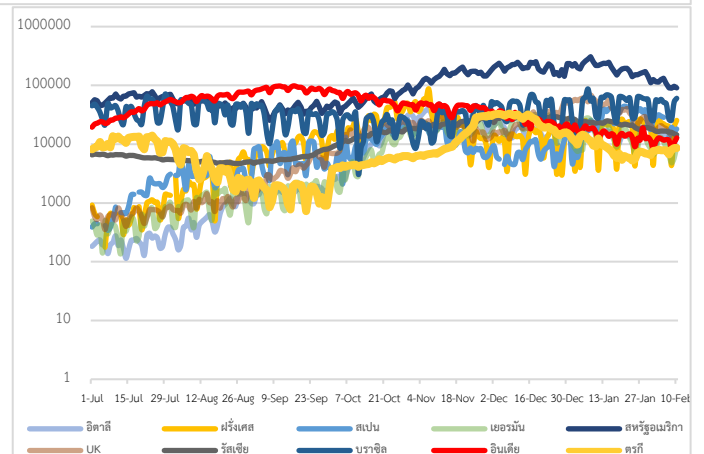
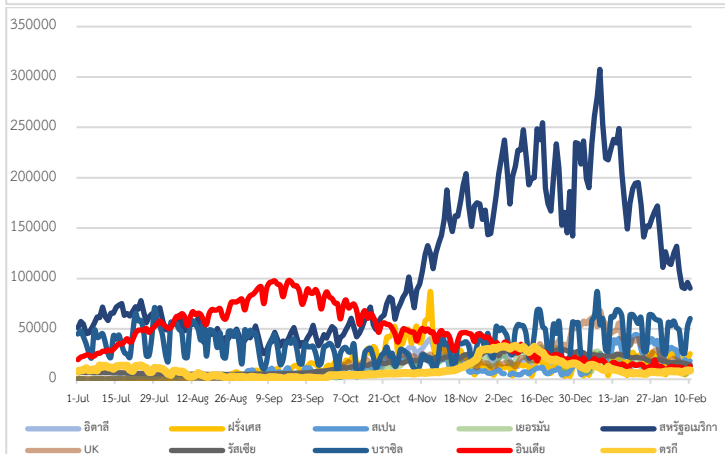
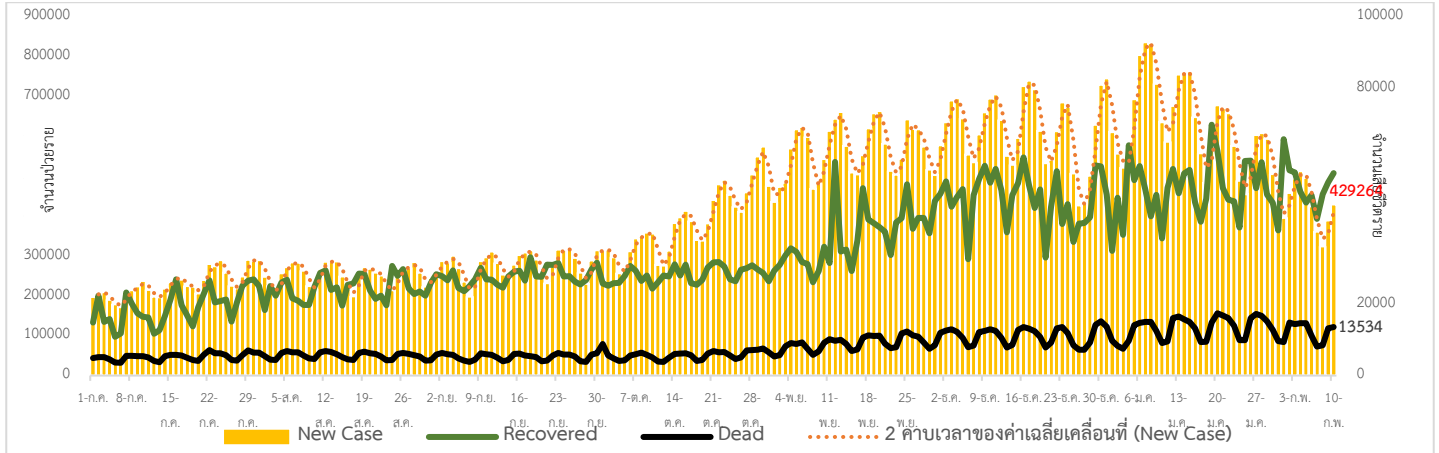
*เขตติดโรคติดต่ออันตราย ฉบับที่ 3 (ประกาศกระทรวงสาธารณสุข เรื่อง ยกเลิกท้องถิ่นนอกราชอาณาจักรที่เป็นเขตติดโรคติดต่ออันตรายกรณีโรคติดเชื้อไวรัสโคโรนา

2019 หรือโรคโควิด 19 (Coronavirus Disease 2019 (COVID-19)) พ.ศ.2563

ประกาศยกเลิกสาธารณรัฐเกาหลี (Republic of Korea) และสาธารณรัฐประชาชนจีน (People's Republic of China) รวมถึงเขตบริหารพิเศษมาเก๊า (Macao)

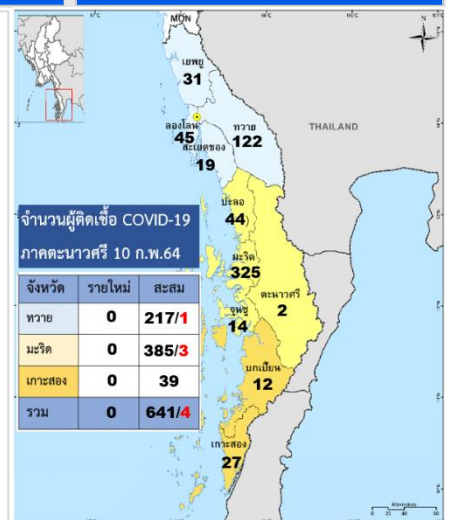
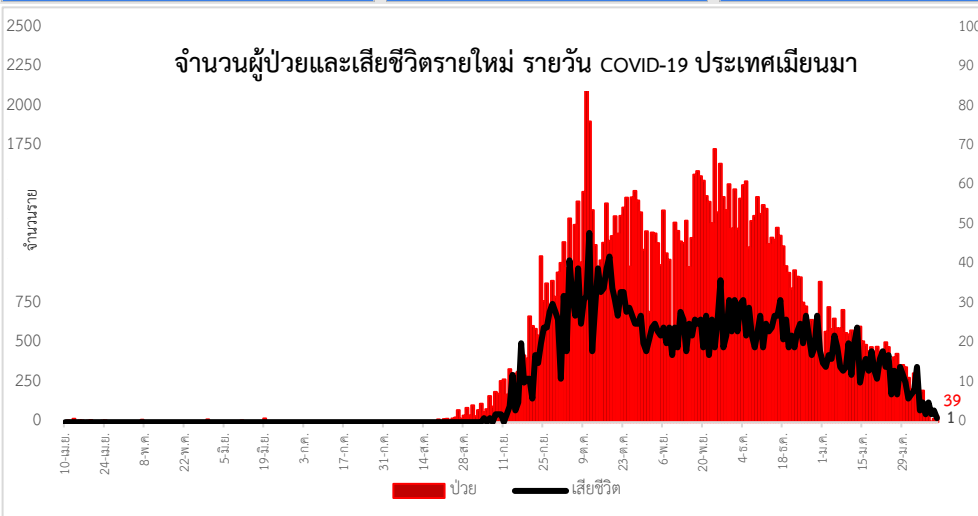
และเขตบริหารพิเศษฮ่องกง (Hong Kong) จากการเป็นท้องถิ่นนอกราชอาณาจักรที่เป็นเขตติดโรคติดต่ออันตราย

แนวโน้มจำนวนผู้ป่วย ผู้รักษาหาย/ออกจากโรงพยาบาลและผู้เสียชีวิต รายใหม่ โรคติดเชื้อไวรัสโคโรนา 2019 ทั่วโลก



Coronavirus Disease 2019 (COVID-19) Surveillance Dashboard (Myanmar)

၁၀၀၀၀၀၀၀၀၀၀၀၀၀ (Total Specimens Tested) **2,469,720**
 ၁၀၀၀၀၀၀၀၀၀၀၀ (Total PUI) **15,581**
 ၅၀၀၀၀ (Lab Confirmed) **141,487**
 ၅၀၀၀၀၀၀၀၀ (Death among Lab Confirmed) **3,181**



ประเด็นข่าวที่น่าสนใจ ณ วันที่ 10 ก.พ. 2564

องค์การอนามัยโลก แถลงผลการศึกษาร่วมเกี่ยวกับต้นกำเนิดของเชื้อ COVID-19 ในเมืองอู่ฮั่น มณฑลหูเป่ย์ พบว่า มีโอกาสน้อยมากที่เชื่อดังกล่าวจะมาจากห้องปฏิบัติการทางวิทยาศาสตร์ในเมืองอู่ฮั่น และเป็นไปได้ว่าเชื่อดังกล่าวจะเกิดจากธรรมชาติ โดยเชื้อ COVID-19 อาจแพร่กระจายอยู่หลายสัปดาห์ก่อนถูกพบที่เมืองอู่ฮั่น ทั้งนี้ เชื้อไวรัสสามารถติดต่อได้หลายทาง อาทิ ติดต่อดirect จากค้างคาวสู่มนุษย์ กลายพันธุ์จากสัตว์ประเภทอื่นที่เป็นพาหะก่อนติดต่อมายังมนุษย์ และติดต่อผ่านการซื้อขายอาหารแช่แข็ง ในตลาด อย่างไรก็ตาม ใดๆก็ดี คณะผู้เชี่ยวชาญยังไม่สามารถระบุถึงสัตว์อื่นที่เป็นพาหะได้ และยังไม่พบหลักฐานเกี่ยวกับการแพร่ระบาดในห้วงก่อน ธ.ค.62 ทั้งในเมืองอู่ฮั่นและเมืองอื่น ๆ ของจีน

องค์การอนามัยโลก ทบทวนวัคซีนแอสตราเซนเนกา ว่าประสิทธิภาพของวัคซีน แตกต่างกันไปในแต่ละสายพันธุ์ ของเชื้อไวรัสโคโรนา 2019 ซึ่งประสิทธิภาพที่ลดลงของวัคซีนอาจมากกว่าเดิมหรือน้อยกว่าเดิมขึ้นกับกลุ่มประชากร รวมถึงการตอบสนองของแอนติบอดี(neutralizing antibody) ด้วย

สาธารณรัฐโปรตุเกส กระทรวงสาธารณสุขแนะนำควรฉีดวัคซีนป้องกันโควิด 19 ของบริษัทแอสตราเซนเนกาสำหรับผู้ที่ มีอายุต่ำกว่า 65 ปีเท่านั้น ทั้งนี้ ทางเยอรมนี ฝรั่งเศส ออสเตรเลีย และนอร์เวย์ อนุญาตให้ฉีดสำหรับผู้ที่ มีอายุต่ำกว่า 65 ปี ขณะที่โปแลนด์อนุญาตให้ฉีดสำหรับผู้ที่ มีอายุต่ำกว่า 60 ปี ส่วนสเปนและอิตาลีอนุญาตให้ฉีดสำหรับผู้ที่ มีอายุต่ำกว่า 55 ปี

กระทรวงสาธารณสุข ปลัดกระทรวงสาธารณสุขกล่าวว่าจากมาตรการ Bubble and Seal ในพื้นที่จ.สมุทรสาครได้ ดำเนินการในโรงงานขนาดใหญ่ไปแล้ว 9 แห่ง ส่วนโรงงานขนาดกลาง/ขนาดเล็กตลาดสดและในชุมชนเสี่ยงยังคงเฝ้าระวังค้นหาเชิงรุกต่อเนื่อง หากสถานการณ์ดีขึ้นเรื่อยๆคาดว่าจะปรับรูปแบบการใช้ประโยชน์โรงพยาบาลสนามเป็น Factory Quarantine ช่วยอำนวยความสะดวกกับผู้ประกอบการโรงงานอุตสาหกรรม ใช้เป็นที่พักของพนักงาน เพื่อให้ง่ายต่อการควบคุมโรคตามมาตรการ Bubble and Seal

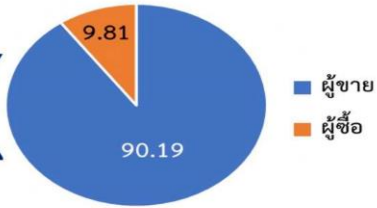
นายอนุทิน ชาญวีรกูล รองนายกรัฐมนตรีและรัฐมนตรีว่าการกระทรวงสาธารณสุข พร้อมด้วย นพ.เกียรติภูมิ วงศ์รจิต ปลัดกระทรวงสาธารณสุข และคณะ ร่วมแถลงข่าว “องค์การเภสัชกรรม เดินหน้าศึกษาวิจัยทางคลินิกวัคซีนป้องกันโรคโควิด 19 ในมนุษย์ระยะที่ 1” โดยนายอนุทินกล่าวว่า กระทรวงสาธารณสุขได้ดำเนินการทุกวิถีทางที่จะจัดหาวัคซีนสำหรับคนไทยทุกคน โดยยึดหลักประสิทธิภาพที่ดีที่สุด ปลอดภัยสูงสุด คุ่มค่ามากที่สุด และเหมาะสมที่สุดกับประเทศไทย ได้เจรจาติดต่อกับผู้ผลิตวัคซีนรายใหญ่ของโลกทุกราย ทำให้เบื้องต้นได้จัดหาวัคซีนทั้งสิ้น 63 ล้านโดสเป็นที่เรียบร้อยแล้ว เพื่อฉีดให้กับทุกคน และกลุ่มเสี่ยงที่อาศัยอยู่ในแผ่นดินไทย ช่วยเพิ่มความปลอดภัยทำให้ประเทศไทยผ่านสามารถผ่านพ้นสถานการณ์การระบาดนี้ไปได้ด้วยดี นายอนุทินกล่าวต่อว่า รัฐบาลไทยได้ทำสัญญาและออกใบสั่งซื้อวัคซีนเรียบร้อยแล้ว การจัดส่งก็เป็นไปตามเงื่อนไขซึ่งแผนการฉีดวัคซีนในเดือนมิถุนายนนั้น เป็นการกำหนดไว้เมื่อมีการระบาดเกิดขึ้นในรอบ 2 ปีที่ผ่านมา และเพื่อความมั่นใจได้จัดหาวัคซีนเร่งด่วนให้กับกลุ่มเสี่ยง โดยได้มาจากจีน 2 ล้านโดส ปลายเดือนกุมภาพันธ์ส่งล็อตแรก 2 แสนโดส, มีนาคม 8 แสนโดส และเมษายน 1 ล้านโดส หลังจากนั้นคาดว่าปลายเดือนพฤษภาคมหรือมิถุนายนปีนี้ วัคซีนจากแอสตราเซนเนกาที่ผลิตในประเทศไทย เริ่มจะทยอยส่งออกมา และที่ส่งไปล็อตแรก 26 ล้านโดสจะทยอยออกมา ดูจากแนวโน้มจะมีความต่อเนื่องกันจึงไม่ได้ล่าช้าแต่อย่างใด



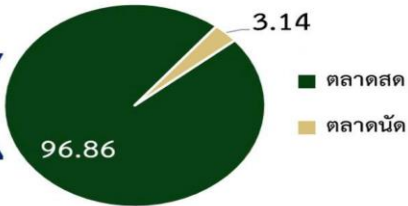
สรุปข้อมูลผู้ติดเชื้อไวรัสโคโรนา 2019 ที่มีประวัติเชื่อมโยงกับตลาด (15 ธ.ค. 63 – 8 ก.พ. 64)

พบผู้ติดเชื้อมีประวัติเชื่อมโยงกับตลาด **1,815** ราย

ร้อยละผู้ติดเชื้อ
จำแนกตาม
ประเภทการสัมผัส



ร้อยละผู้ติดเชื้อ
จำแนกตาม
ประเภทตลาด



จังหวัดที่พบผู้ป่วยมากที่สุด 5 อันดับแรก
จำแนกตามประเภทตลาด และประเภทผู้ป่วย

จังหวัด	ประเภทตลาด		ประเภทผู้ป่วย	
	ตลาดสด	ตลาดนัด	ผู้ชาย	ผู้ซื้อ
สมุทรสาคร	1,496	46	1,456	86
กรุงเทพมหานคร	71	6	42	35
นนทบุรี	51	1	37	15
ปทุมธานี	26	1	17	10
สมุทรปราการ	23	1	16	8

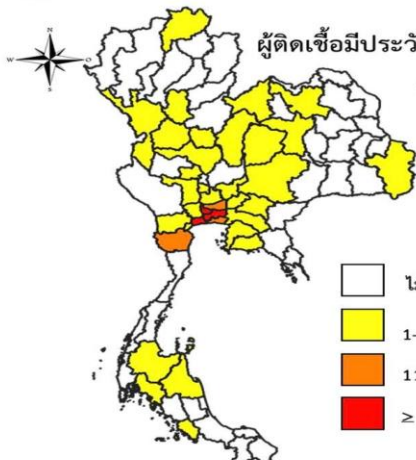


สัญชาติเมียนมา ร้อยละ 88.25
(ส่วนใหญ่เป็นแผงขายของสด และมีลูกจ้างเมียนมา)

แหล่งข้อมูล: กรมควบคุมโรค กระทรวงสาธารณสุข



แผนที่การกระจายผู้ติดเชื้อไวรัสโคโรนา 2019 ที่มีประวัติเชื่อมโยงกับตลาด (15 ธ.ค. 63 – 8 ก.พ. 64)



หมายเหตุ: *จำนวนรายต่อจังหวัด

จังหวัดที่พบผู้ป่วยมากที่สุด 10 อันดับแรก

จังหวัด	จำนวน (ราย)
1.สมุทรสาคร	1,542
2.กรุงเทพมหานคร	77
3.นนทบุรี	52
4.ปทุมธานี	27
5.สมุทรปราการ	24
6.เพชรบุรี	15
7.ฉะเชิงเทรา	8
8.ชลบุรี, สมุทรสงคราม	7*
9.นครปฐม	6
10.ชัยภูมิ, นครราชสีมา, ราชบุรี	4*

แหล่งข้อมูล: กรมควบคุมโรค กระทรวงสาธารณสุข



ปัจจัยเสี่ยงต่อการติดเชื้อในกลุ่มผู้ติดเชื้อไวรัสโคโรนา 2019 ที่มีประวัติเชื่อมโยงกับตลาด (15 ธ.ค. 63 – 8 ก.พ. 64)

ปัจจัยเสี่ยง
ต่อการติดเชื้อ

- ไม่มีการดำเนินการ DMHTT อย่างเคร่งครัด
 - แผงขายแออัด ไม่มีระยะห่าง
 - ไม่สวมหน้ากากอนามัย, สวมหน้ากากอนามัยเป็นบางครั้ง ผู้ขายตะโกนพูดคุยเสียงดัง
 - ไม่มีการวัดอุณหภูมิก่อนเข้าตลาด
 - แม่ค้าไม่ค่อยล้างมือ
- ขาดความสม่ำเสมอในการทำความสะอาดจุดสัมผัสร่วม เช่น ลูกบิดประตูห้องน้ำ เป็นต้น
- ไม่มีที่กั้นระหว่างร้านค้าด้วยกั้นเอง (ติดเชื่อแผงข้างๆกัน), ระหว่างลูกค้า
- ตลาดนัด: มีการหมุนเวียนของแม่ค้า กระจายไปหลายตลาด
- ตลาดสด: แม่ค้าเดินทางไปซื้อของจากหลายแหล่ง
- ทุกตลาดต้องดำเนินการมาตรการ DMHTT อย่างเคร่งครัด โดยเฉพาะเรื่อง **การใส่ mask อย่างถูกต้อง ตลอดเวลา ในกลุ่มผู้ชาย ลูกค้า และ ลูกจ้างแรงงานต่างด้าว**
- ถ้าไม่สามารถเว้นระยะห่างระหว่างแผงขายได้ **ควรมีฉากกั้น** โดยเฉพาะแผงขายของสด
- งดการเคลื่อนย้ายของแรงงานต่างด้าวอย่างเคร่งครัด

ข้อ
เสนอแนะ

แหล่งข้อมูล: กรมควบคุมโรค กระทรวงสาธารณสุข

ผลงานการเฝ้าระวัง คัดกรองและค้นหาผู้ป่วยสงสัยโรคติดเชื้อไวรัสโคโรนา 2019 จังหวัดประจวบคีรีขันธ์

1. การคัดกรองวัดอุณหภูมิในผู้ที่เดินทางมาจากพื้นที่ระบาด เส้นทางเข้า-ออก ในจังหวัดประจวบคีรีขันธ์

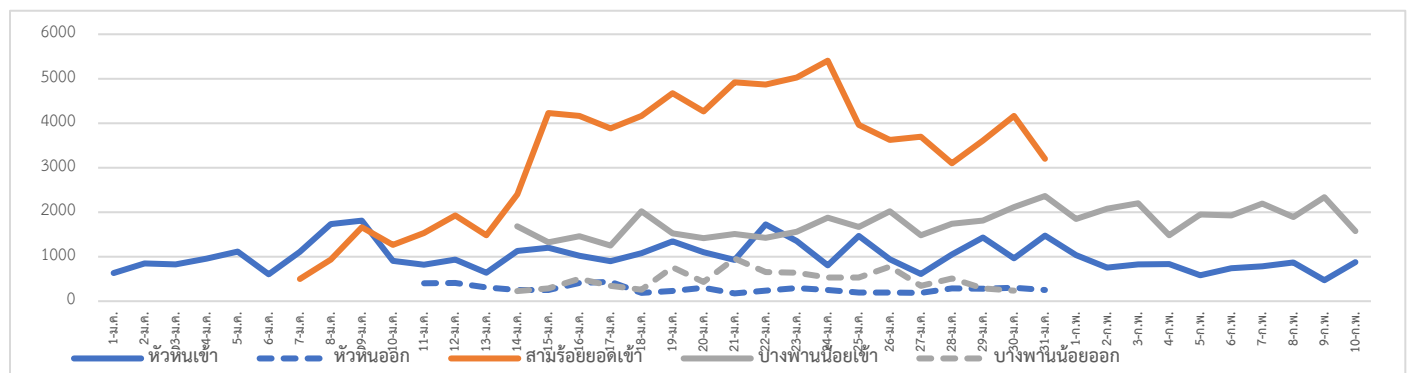
1.1 จุดคัดกรองด่านท่าเรือประจวบคีรีขันธ์ 9 กุมภาพันธ์ 2564 เรือ MV.INLACO EXPRESS มาจากท่า VUNG TAU ประเทศเวียดนาม คัดกรองชาวเวียดนาม 24 ราย ไม่พบผู้มีอาการ สวมคัดกรองตั้งแต่วันที่ 1 กุมภาพันธ์ 2563 – 9 กุมภาพันธ์ 2564 คัดกรองทั้งหมด 3,716 ราย

- จุดคัดกรองด่านพรมแดนสิงขร อำเภอบางสะพานน้อย วันที่ 5 กุมภาพันธ์ 2564 คัดกรองผู้ขนส่งสินค้า ชาวไทย จำนวน 90 คน ยานพาหนะ จำนวน 48 คัน ไม่พบผู้มีอาการ สวมคัดกรองตั้งแต่วันที่ 3 กรกฎาคม 2563 – 5 กุมภาพันธ์ 2564 คัดกรองผู้ขนส่งสินค้าทั้งหมด 9,220 ราย ยานพาหนะทั้งหมด 6,065 คัน

1.2 จุดตรวจควบคุมการแพร่ระบาดของโรคติดเชื้อไวรัสโคโรนา 2019 (โควิด-19) เส้นทางเข้าออกจังหวัดประจวบคีรีขันธ์

จุดตรวจควบคุม	วันนี้	ขา เข้า	ขา ออก	สะสม	ผู้มีอาการ สะสม	ส่งต่อ		นอก จังหวัด
						ในจังหวัด	ตรวจ	
อ.หัวหิน (เปิดด่าน 22 ธ.ค.63)	878	878	-	50,374	2	1	0	1
อ.สามร้อยยอด (เปิดด่าน 9 ม.ค.64)	-	-	-	78,048	0	0	0	0
อ.บางสะพานน้อย (เปิดด่าน 7 ม.ค.64)	1,573	1,573	-	67,709	0	0	0	0
รวม	2,451	2,451	-	196,131	2	1	-	1

แนวโน้มการคัดกรองรายวัน จุดตรวจฯ โควิด-19 ด้านตรวจเส้นทางเข้าออก จ.ประจวบคีรีขันธ์



2. ผลการเฝ้าระวัง ค้นหา เชิงรุกในกลุ่มเสี่ยงป่วยโรค โควิด-19 ตรวจด้วยวิธี RT-PCR จังหวัดประจวบคีรีขันธ์

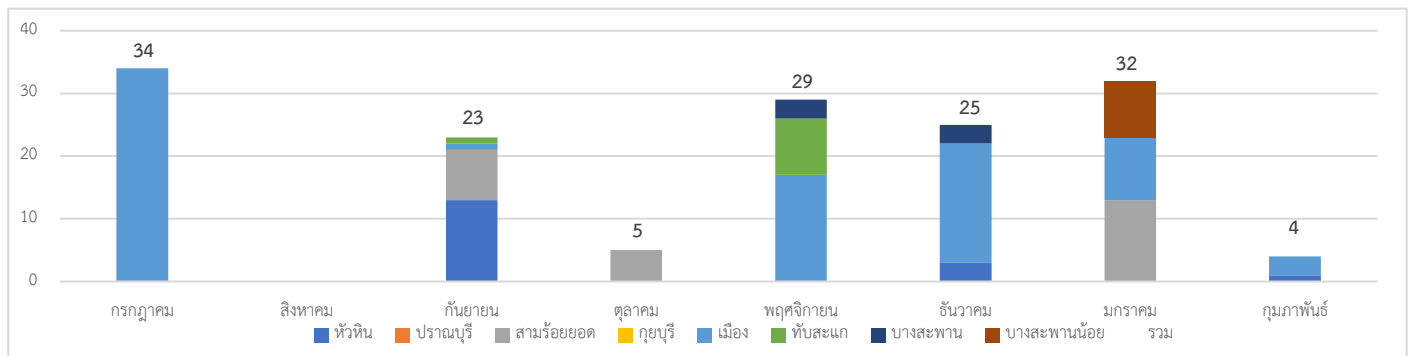
2.1 การสุ่มตรวจชาวเมียนมาที่เดินทางมากับรถขนส่งสินค้าที่เขตรอยต่อไทย-เมียนมา (No man Land) ก่อนถึงช่องทางด่านผ่อนปรนพิเศษด่านสิงขร

วันที่	จำนวนตรวจ RT-PCR (พม่า)		ผลตรวจ
	ผู้ขนส่งสินค้า	ยานพาหนะ	
12 ตุลาคม– 21 ธันวาคม 2563	244/1088	183/592	ไม่พบเชื้อ
รวม	244	183	ไม่พบเชื้อ

2.2 การตรวจชาวต่างด้าวที่ถูกจับกุมกรณีหลบหนีเข้าเมือง เร่ร่อน และชาวไทยที่ลักลอบข้ามแดนจากประเทศเมียนมา
 สะสม ตั้งแต่ 13 กรกฎาคม 2563 - 3 กุมภาพันธ์ 2564 37 เหตุการณ์ จำนวน 152 ราย ไม่พบผู้ติดเชื้อ 152 ราย

เหตุการณ์ล่าสุด เดือน กุมภาพันธ์ 2564	ตรวจ RT-PCR	ผลตรวจ
2 ก.พ.64 กรณีชาวเมียนมา เดินทางผิดกฎหมาย ทางช่องทางธรรมชาติ ม.6 บ้านด่านสิงขร ต.คลองวาฬ อ.เมือง	3	ไม่พบเชื้อ
3 ก.พ.64 กรณีชาวเมียนมา เดินทางผิดกฎหมาย เดินทางจากต.คลองโคน อ.เมือง จ.สมุทรสงคราม โดยรถตู้โดยสารประจำทาง จับได้ที่ด่านตรวจคนเข้าเมือง ม.3 ต.หินเหล็กไฟ อ.หัวหิน	1	ไม่พบเชื้อ

แนวโน้มการตรวจชาวต่างด้าวที่ถูกจับกุมกรณีหลบหนีเข้าเมือง จำแนกรายอำเภอ จ.ประจวบคีรีขันธ์



2.3 การตรวจค้นหาเชิงรุกกลุ่มเสี่ยงแรงงานต่างด้าวที่มีความเสี่ยง (Active Surveillance)

2.3.1 สรุปผลการสุ่มตรวจหาเชื้อไวรัสโคโรนา 2019 ในกลุ่มแรงงานต่างด้าวที่มีความเสี่ยง สะสมตั้งแต่ วันที่ 20 ธันวาคม 2563 ถึงวันที่ 28 มกราคม 2564 จำนวน 1,189 ราย

อำเภอ	เข้ามาตั้งแต่ 1 ธ.ค.	เข้ามาตั้งแต่ 1 พ.ย.	ตรวจทั้งหมด	ผลตรวจ ไม่พบเชื้อ
หัวหิน	56	26	82	82
ปรามบุรี	135	70	205	205
สามร้อยยอด	245	65	310	310
กุยบุรี	50	40	90	90
เมือง	136	58	194	194
ทับสะแก	10	11	21	21
บางสะพาน	109	140	249	249
บางสะพานน้อย	20	18	38	38
รวม	811	378	1,189	1,189

2.3.2 ผลการดำเนินการสุ่มตรวจหาเชื้อไวรัสโคโรนา 2019 ในกลุ่มแรงงานที่มีความเสี่ยง 10 กลุ่มอาชีพ จำนวน 71 ราย
 สะสมตั้งแต่ วันที่ 4 กุมภาพันธ์ 2564 จำนวน 252 ราย ไม่พบเชื้อ 251 ราย รอผล 1 ราย

อำเภอ	วันที่	สถานที่	จำนวน ตรวจ (ราย)	ผลตรวจ	
				ไม่พบเชื้อ	รอผล
หัวหิน	9 ก.พ.64	พนักงานขับรถขนส่งสาธารณะ (รถตู้, รถทัวร์) ท่ารถหัวหิน	11	11	0
	10 ก.พ.64	พนักงานขับรถขนส่งสาธารณะ ท่ารถหัวหิน	16	16	0
ปราณบุรี	10 ก.พ.64	พนักงานขับรถสาธารณะ ท่ารถปราณบุรี	26	25	1
สามร้อยยอด	5 ก.พ.64	แรงงานต่างด้าว สัญชาติเมียนมา 20 ราย สัญชาติลาว 10 ราย ไร้สัปดาห์ ม.7 ต.ไร่ใหม่, ม.3 ต.ไร่เก่า และ ม.6 ต.ศาลาลัย	30	30	0
	8 ก.พ.64	- แรงงานต่างด้าว สัญชาติกัมพูชา หจก.โชค ทองภัทร 10 ราย - แรงงานต่างด้าว สัญชาติเมียนมา บริษัท ATC ทราฟฟิค 9 ราย	19	19	0
กุยบุรี	9 ก.พ.64	แรงงานต่างด้าว สัญชาติเมียนมา - รง.ผลไม้กระป๋องประจวบม.7 ต.กุยบุรี 4 ราย - รง.สยามฟรุตคาร์เดนม.11 ต.หาดขาม 3 ราย - รง.กุยบุรีผลไม้กระป๋อง ม.7 ต.กุยบุรี 17 ราย - รง.มาลีเจริญทรัพย์ผลไม้ ม.7 ต.กุยบุรี 1 ราย	25	25	0
เมือง	4 ก.พ.64	พนักงานขับรถขนส่ง ท่ารถตู้ประจวบคีรีขันธ์	27	27	0
	8 ก.พ.64	- พนักงานขับรถขนส่ง ท่ารถตู้ประจวบคีรีขันธ์ 41 ราย - แรงงานต่างด้าว สัญชาติเมียนมา สถาน ประกอบการชัชวาลกิตติพันธ์ ม.10 ต.อ่าวน้อย 5 ราย - พนักงานขับรถขนส่งปลา ไปจ.สมุทรสาคร แพปลา ม.2 ต.อ่าวน้อย 13 ราย	59	59	0
	10 ก.พ.64	- พนักงานขับรถสาธารณะ ท่ารถ ประจวบคีรีขันธ์ 14 ราย - แรงงานต่างด้าว สัญชาติเมียนมา หจก. จาดรงค์ รุ่งเรือง ม.4 ต.อ่าวน้อย 5 ราย - แรงงานต่างด้าว สัญชาติเมียนมา หจก. 44 วิศวกรรม ม.11 ต.อ่าวน้อย 5 ราย	24	24	0

บางสะพาน	9 ก.พ.64	พนักงานขับรถขนส่ง (บางสะพาน-กรุงเทพ) ทำรถทัวร์บางสะพาน	10	10	0
	10 ก.พ.64	พนักงานขับรถสาธารณะ (บางสะพาน-กรุงเทพ) ทำรถทัวร์บางสะพาน	5	5	0
รวม			252	251	1

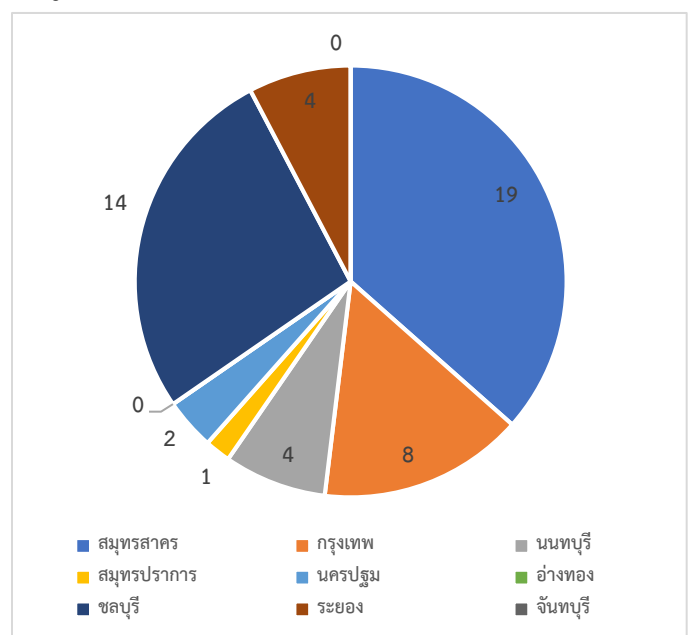
2.4 การค้นหาเชิงรุกกลุ่มเสี่ยง ผู้ต้องขังรายใหม่ เรือนจำจังหวัดประจวบคีรีขันธ์ ตั้งแต่ 16 ธันวาคม 2563 สะสม 295 ราย

วันที่	สัญชาติ		รวมรับใหม่	ตรวจ RT-PCR	ผลตรวจ	
	ไทย	ต่างด้าว			ไม่พบเชื้อ	รอผล
16 ธ.ค 63 – 3 ม.ค 64	15	16	31	31	31	0
5 , 8 ม.ค.64	82	2	84	84	84	0
12 , 15 ม.ค.64	37	3	40	40	40	0
19, 22 ม.ค.64	42	1	43	43	43	0
26, 29 ม.ค.64	37	2	39	39	39	0
2, 5 ก.พ.64	33	2	35	35	35	0
9 ก.พ.64	22	1	23	23	23	0
รวม	268	27	295	295	295	0

หมายเหตุ : ตรวจทุกวันอังคาร และศุกร์ ของทุกสัปดาห์

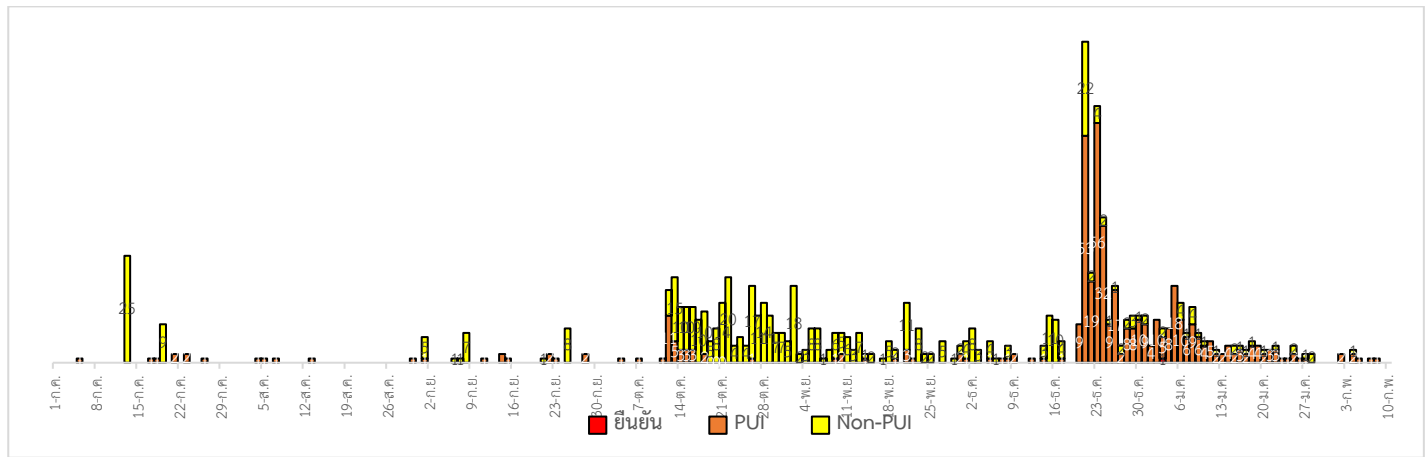
2.5 การค้นหาเชิงรุกกลุ่มเสี่ยง ผู้ที่เดินทางมาจากจังหวัดพื้นที่ระบาดสูงสุด (9 จังหวัดที่มีการระบาดสูงสุด) สะสมตั้งแต่ 6 ม.ค.64

อำเภอ	วันนี้	สะสม	ผลไม่พบเชื้อ	รอผล
หัวหิน	0	1	1	
ปราณบุรี	0	1	1	
สามร้อยยอด	0	2	2	
กุยบุรี	0	0	0	
เมือง	0	14	14	
ทับสะแก	0	13	13	
บางสะพาน	0	10	10	
บางสะพานน้อย	0	11	11	
รวม	0	52	52	0



3.ผลการเฝ้าระวัง ค้นหาเชิงรับ ผู้ป่วยสงสัย โควิด-19 จังหวัดประจวบคีรีขันธ์

3.1 การตรวจผู้ป่วยเข้าเกณฑ์สอบสวน (PUI) และ ผู้ป่วยยืนยันโรคติดเชื้อไวรัสโคโรนา 2019

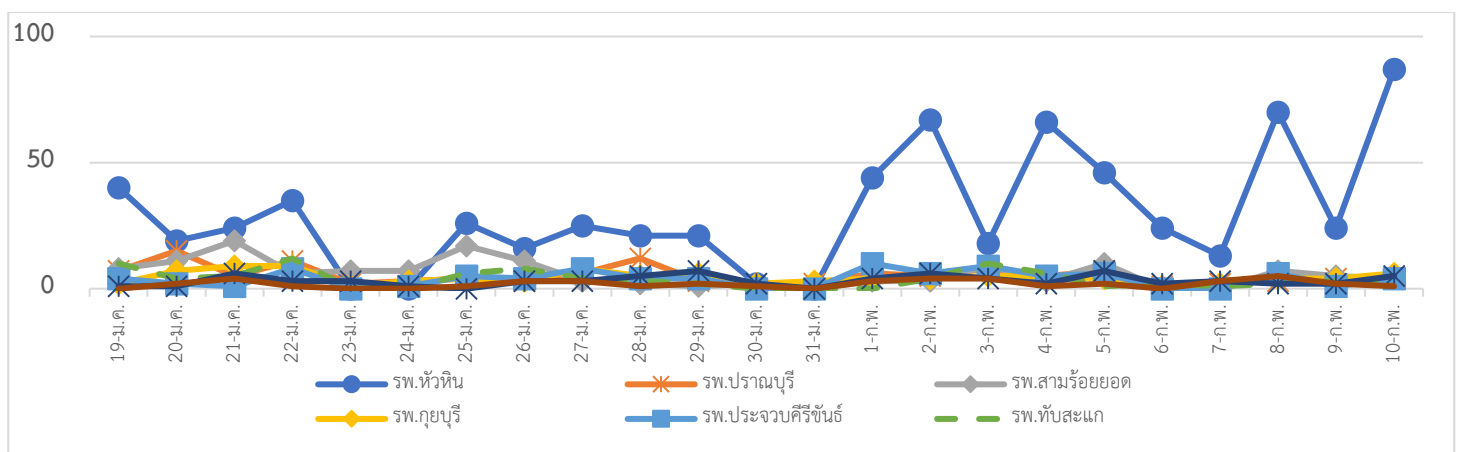


รายละเอียดการรับแจ้งผู้ป่วยเฝ้าระวังรายใหม่ วันที่ 10 กุมภาพันธ์ 2564 PUI จำนวน 0 ราย

อำเภอ	รายละเอียด	ผลตรวจ
-	-	-

จำนวนผู้ป่วยที่มาใช้บริการ ARI Clinic ได้รับการคัดกรอง COVID-19 จ.ประจวบคีรีขันธ์

หน่วยบริการ	จำนวนผู้ป่วยที่มาใช้บริการที่ ARI Clinic 10 ก.พ.64					จำนวนผู้ป่วยที่มาใช้บริการที่ ARI Clinic สะสม 19 ม.ค.				
	จำนวนทั้งหมด	PUI ส่งตรวจ	ARI สุ่มตรวจ	จำนวนผู้โรคปอดอักเสบ	ตรวจหาเชื้อโควิด-19	จำนวนทั้งหมด	PUI ส่งตรวจ	ARI สุ่มตรวจ	จำนวนผู้โรคปอดอักเสบ	ตรวจหาเชื้อโควิด-19
รพ.หัวหิน	87	0	0	0	0	688	5	0	2	2
รพ.ปราณบุรี	4	0	0	0	0	120	3	1	3	1
รพ.สามร้อยยอด	4	0	0	0	0	138	2	0	0	0
รพ.กุยบุรี	6	0	0	0	0	101	0	0	4	1
รพ.ประจวบคีรีขันธ์	4	0	0	0	0	88	13	0	3	3
รพ.ทับสะแก	3	0	0	0	0	86	8	0	3	3
รพ.บางสะพาน	5	0	0	0	0	72	0	0	0	0
รพ.บางสะพานน้อย	1	0	1	0	0	43	1	3	0	0
รวม	114	0	1	0	0	1,336	32	4	15	10



4.การติดตาม แยกกัก กักกัน คุ่มไว้สังเกต ผู้ป่วยเข้าเกณฑ์สอบสวนโรค ผู้สัมผัสเสี่ยงสูงและผู้ที่มีเหตุสงสัยว่าเป็นโควิด-19

4.1 การติดตามผู้ป่วยเข้าเกณฑ์สอบสวนโรคติดเชื้อไวรัสโคโรนา 2019 ผู้สัมผัส และผู้ที่เดินทางมาจากพื้นที่เสี่ยง

อำเภอ	PUI			ผู้สัมผัสเสี่ยงสูง		
	ทั้งหมด	ครบ	กำลังติดตาม	ทั้งหมด	ครบ	กำลังติดตาม
หัวหิน	67	65	2	16	16	0
ปราณบุรี	21	21	0	1	1	0
สามร้อยยอด	21	21	0	8	8	0
กุยบุรี	26	26	0	0	0	0
เมือง	140	140	0	132	132	0
ทับสะแก	31	29	2	1	1	0
บางสะพาน	51	50	1	26	26	0
บางสะพานน้อย	4	4	0	1	1	0
รวม	361	356	5	185	185	0










4.2 การติดตาม HOME QUARANTINE/SELF QUARANTINE ผู้เดินทางจากพื้นที่การระบาดและควบคุมสูงสุด

ใน จ.ประจวบคีรีขันธ์

อำเภอ	จำนวนที่คัดกรอง		อยู่ระหว่างติดตาม	ติดตามครบ 14 วัน/จบการติดตาม	พบผิดปกติ	ส่งตรวจ	ผลพบเชื้อ
	รายใหม่	สะสม					
หัวหิน	0	44	3	41	0	0	0
ปราณบุรี	2	139	9	130	0	0	0
สามร้อยยอด	0	228	11	217	0	0	0
กุยบุรี	0	18	4	14	0	0	0
เมือง	1	368	24	344	3	3	0
ทับสะแก	10	246	34	212	0	0	0
บางสะพาน	0	361	5	356	0	0	0
บางสะพานน้อย	3	385	6	379	1	1	0
รวม	16	1,789	96	1,693	4	4	0

หมายเหตุ : เริ่ม SELF QUARANTINE ใน 5 จังหวัด (สมุทรสาคร, กรุงเทพมหานคร, สมุทรปราการ, ปทุมธานี, นนทบุรี) ตั้งแต่ 1 กุมภาพันธ์ 2564

สรุปผลการดำเนินงานเฝ้าระวังผู้ป่วยโรคติดเชื้อไวรัสโคโรนา 2019 จังหวัดประจวบคีรีขันธ์ ตั้งแต่ 17 ธ.ค.2563

กลุ่มตรวจ RT-PCR COVID-19	รายใหม่	สะสม	ไม่พบเชื้อ	รอฟผล
 กลุ่มเข้าเกณฑ์สอบสวนโรค	0	361	361	0
 กลุ่มผู้ป่วยโรคปอดบวม	0	191	191	0
 ผู้สัมผัสใกล้ชิดผู้ป่วยยืนยัน	0	181	181	0
 ค้นหาเชิงรุก Active Surveillance	71	1,441	1,440	1
 ต่างดาวหลบหนีเข้าเมือง	0	152	152	0
 ผู้ขนส่งสินค้าไทย-พม่า	0	244	244	0
 ผู้ต้องขังรายใหม่เรือนจำ	0	295	295	0
 ผู้เดินทางจากพื้นที่ระบาดสูง	0	52	52	0
 คัดกรองก่อนทำหัตถการ	12	427	427	0
รวม	83	3,344	3,343	1

สรุปผู้ป่วยยืนยันโรคติดเชื้อไวรัสโคโรนา 2019 จังหวัดประจวบคีรีขันธ์

ปี 2563 จำนวนผู้ป่วย 17 ราย รักษาหาย 15 ราย (รายสุดท้ายวันที่ 3 เม.ย.2563) เสียชีวิต 2 ราย

ผู้ป่วยยืนยันพบเชื้อระลอกใหม่ ตั้งแต่ 17 ธ.ค. 63		กำลังรักษา	อาการรุนแรง	รักษาหาย/ออกจาก รพ.	เสียชีวิต
รายใหม่	สะสม				
0	1	0	0	1	0

*ไม่พบผู้ติดเชื้อรายใหม่ในจังหวัดประจวบคีรีขันธ์ เป็นวันที่ 39

มาตรการในจังหวัดประจวบคีรีขันธ์

1. ทุกโรงพยาบาล/โรงพยาบาลส่งเสริมสุขภาพตำบล จัดทำป้ายคัดกรองไว้ที่ OPD/ ER ทั้งในเวลาและนอกเวลา
2. ทุกโรงพยาบาลกำหนดเส้นทางเคลื่อนย้ายผู้ป่วยที่เข้าเกณฑ์สอบสวนโรคและซ้อมการเคลื่อนย้ายผู้ป่วย
3. กำหนดห้องแยกผู้ป่วย (ห้องพิเศษ) และเตรียม Cohort Ward
4. กำหนดทีมงาน/ ฝึกซ้อมการใส่ชุด PPE และการทำลายเชื้อ
 - ทีมแพทย์รักษา - ทีมพยาบาล
 - ทีมทำความสะอาด - ทีม IC ที่คอยกำกับ
 - ทีม Lab - ทีมสอบสวนโรค
5. จัดเตรียมยา เวชภัณฑ์ และทรัพยากร ให้เหมาะสมและเพียงพอ
6. หากพบผู้ที่เข้าเกณฑ์การสอบสวนโรคให้รักษาไว้ที่ รพ.นั้นๆ
7. ถ้าผู้ป่วย มีอาการหนักขึ้น ให้ส่งต่อตามระบบเดิม โดยต้องรับรักษาภายในจังหวัด ถ้าจะออกนอกจังหวัดจะอยู่ในความรับผิดชอบของ เขตสุขภาพที่ 5/ กระทรวงสาธารณสุข
8. สำนักงานสาธารณสุขจังหวัดประจวบคีรีขันธ์ พัฒนาทีม CDCU การใช้ PPE, การทำลายเชื้อ, การสอบสวน, เก็บตัวอย่าง
9. ประชาสัมพันธ์เชิงรุกและการให้ข้อมูลแก่สาธารณะ
 - ให้ประชาชนมีการสวมใส่หน้ากากอนามัยหรือหน้ากากผ้า ในกรณีเข้าไปที่มีคนจำนวนมาก ได้แก่ ตลาด ห้างสรรพสินค้า โรงภาพยนตร์ โรงพยาบาล รถตู้ รถแท็กซี่ เครื่องบิน เป็นต้น

- การกำจัดน้ำกากอนามัย สำหรับประชาชนให้พับแล้วใช้ยางหรือสายที่คล้องหูน้ำกากากผูกมัดให้เรียบร้อย แล้วทิ้งใส่ขวดพลาสติกก่อนทิ้งลงถังขยะ

ทีมตระหนักรู้สถานการณ์สำนักงานสาธารณสุขจังหวัดประจวบคีรีขันธ์